

HAAPAJÄRVI 94 TERVAMÄKI

Kivikautisen asuinpaikan kaivaus.

Anja Sarvas - Kari Saarvola 1972.

HAAPAJÄRVI 94 Tervämäki.

Kivikautisen asuinpaikan kaivaus 1972.

Maanomistaja Veikko Hyyrönmäki, os. Tervaperä, 85800 Haapajärvi.

Rek.n:o 34⁴.

Peruskartta 1:20000 n:o 2343 09 (Kumiseva), koordinaatit $x = 7066\ 60$,
 $y = 567\ 40$, $z = n.99$.

Kaivauslöydöt KM 19030:1-325.

Aikaisemmat löydöt paikalta KM 18644-18647 (A.Sarvas inv. v.1971).

Kertomukseen liittyy 15 karttaa (liitteet n:ot 1-15) sekä kaksi kuva-
taulua, joissa on kopiot negatiiveista 39337-39351 ja 39502-39509
sekä ote peruskartasta n:o 2343 09 (liitteet 16-17). Kertomukseen
liittyvät myös negatiivit 39665-39682, joista ei ole teetetty kopioita.

Kesällä 1972 sain tehtäväkseni tutkia Haapajärven kauppalan
Haapajärven kylässä Tervämäen talon maalla sijaitsevan kivikautisen
asuinpaikan jäännökset, koska alue Hautaperän tekoallashanketta to-
teutettaessa tulee jäämään veden alle. Altaan rakentaja Kokkolan vesi-
piiri kustansi tutkimukset, jotka maastotöiden osalta suoritettiin
12.6.-4.8.1972 välisenä aikana. Lähimpänä apulaiseni toimi fil.yo.
Kari Saarvola, jonka oli määrä vastata kaivauksesta joutuessani teke-
mään tarkastusmatkoja muihin Keski-Pohjanmaan kuntiin.

Tervämäki sijaitsee noin 6 km linnuntietä Haapajärven kir-
kolta kaakkoon, Hinkuanjoen ja Lohijoen yhtymäkohdan pohjoispuolella
(liite 16, ote peruskartasta). Tervämäen kivikautinen asuinpaikka löy-
tyi vuonna 1971 inventoidessani Hautaperän tulevaa allasaluetta. Alu-
eelta löytyi myös toisen kivikautisen asuinpaikan jäännökset Koivuran-
nan maalta, noin 600 m pohjoiseen Tervämäestä.¹⁾

1) Ks. esihistorian toimiston top.arkistossa olevaa Maarit Lönnbergin
kaivauskertomusta "Haapajärvi 95 Koivuranta" ja Anja Sarvaan inven-
tointikertomusta "Haapajärvi, Hautaperän allasalue".

Koska inventointilöytöjä oli laajalta alueelta Tervämäen rin-
teiltä (liitteet 1,16) eikä inventoinnin yhteydessä ollut käynyt
ilmi varsinaisen asuinpaikan tarkka sijainti ja laajuus, aloitettiin
tutkimukset paaluttamalla Tervämäen etelärinteessä olevalle peltoau-
keamalle korkeuskäyriä vastaan koeoja A (liitteet 1,2,16). Koeojan
ruudut olivat kooltaan 2x2 m, jolloin tarvittaessa olisi ollut help-
po laajentaa koeoja tai osa siitä kaivausalueeksi. ~~XXXXXXXXXXXXXXXXXX~~
Kiintopisteeksi valittiin suuri metsän reunassa oleva maakivi (liite 2)
jonka absoluuttinen korkeus mitattuna läheisessä Hinkuanjoen sillassa
olevasta kiintopisteestä (88.75 m ymp., ks. liite 1) oli 99.62 m ymp.
Kaikki kartoilla olevat korkeuslukemat on ilmoitettu absoluuttisina.
Koeoja A -akuten muutkin peltoaukeamalle tehdyt koeojat - kaivettiin
lapioin. Ohuen peltomultakerroksen (noin 25-30 cm) alta paljastui
kovaosavi. Kaikki löydöt olivat liikutellussa peltomullassa. Löydöt
olivat kvartsi-iskoksia ja -esineitä ja niiden määrän olisi oletta-
nut viittaavan asuinpaikkaan, mutta minkäänlaisia merkkejä kiinteis-
tä muinaisjäännöksistä tai kulttuurimaasta ei tavattu. Sama koski
myös korkeuskäyriä vastaan avattuja koeojia B,C,D sekä korkeuskäyrien
suuntaisesti avattua koeojaa E (liitteet 1,2,16). Koeojat C,D ja E
kaivettiin kuitenkin vain puoliruuduttain siten, että ruudusta toi-
seen siirryttäessä avattiin aina vain ruudun toinen - 2x1 m kokoinen -
puolisko (liite 2). Peltoaukeaman itäosaa varten jouduttiin ottamaan
uusi kiintopiste, jonka korkeus laskettiin ensimmäisestä kiintopis-
teestä. Korkeudeksi saatiin 97.72 m ymp. (ks. kp n:o 5 liitteessä 2).
Kvartsimateriaalin ohella löytyi koeojasta B myös pieni Suomensjärven
kirves, koeojasta C kiillekiuskeesta tehty hioin ja erilaisia kivi-
laji-iskoksia. Ne koeojan D ruudut, jotka avattiin peltoalueen pohjois-
puolelle metsään, olivat täysin löydöttömiä (liite 2). Koska pelto-

alueen koeojista ei tavattu mitään kiinteisiin muinaisjäännöksiin viittaavaa, ei alueesta maastossa tehtyjä karttoja ole katsottu tarpeelliseksi liittää tähän kertomukseen. Ne sisälsivät ainoastaan punnituslukuja, joiden perusteella luonnollisesti voisi piirtää Tervamäen rinteän profiiliin. Koska kuitenkin yleiskarttaan (liite 2) on merkitty alueen korkeuskäyrät metrin välein, riittänee se tässä yhteydessä antamaan käsityksen rinteestä.

Tervamäen hiekkakuopan reunat tutkittiin tarkoin tekemällä runsaasti koekuoppia. Itä- ja eteläreunoilta, joilta inventoinnin yhteydessä oli löytynyt kvartsi-iskoksia, ei todettu mitään asuinpaikkaan viittaavaa. Kuopan lounaisreunoille ja peltoaukeaman länsipuolella olevaan metsikköön tehtyjen positiivisia tuloksia antaneiden koekuoppien perusteella avattiin kaivausalue alkaen hiekkakuopan reunasta pohjoisessa (x-akselin suuntaiset ruuturivit 1-27, y-akselin suuntaiset ruuturivit 1-17). Kaivausalueesta saa parhaiten käsityksen tarkastelemalla liitettä 2. Aluetta jouduttiin aluksi raivaamaan melkoisesti; itäreunalla oli tiheää ryteikköä ja lännessä taas suuria puita, joita tosin kaadettiin maanomistajan toivomuksesta vain mahdollisimman harvoja. Alue paalutettiin 2x2 m ruutuihin. Y-akselin suuntaiset ruuturivit 10 ja 15 muodostivat jonkinlaiset aluetta halkovat koeojat, joiden välille ja ympärille varsinainen kaivausalue avattiin. Pääosa aluetta kaivettiin kahtena tai kolmena tasona. Paikoin jouduttiin kaivamaan jopa kuusikin tasoa (esim. liitteet 5-8). On kuitenkin huomattava, että kyseessä oli pelkkä teknillinen suoritus, siis mistään maassa erottuvista eri kerroksista tms. ei ollut kysymys.

Kaivausalueelle, joka sijaitsi melko jyrkästi laskevassa ja runsaasti puita kasvavassa rinteessä, oli otettava kolme uutta kiin-

topistettää. Ne olivat kaikki tukevia kantoja (ks. liite 2: kp 2 = 98.68 m ymp. kp 3 = 99.03 m ymp. kp 4 = 95.58 m ymp.), joiden korkeudet laskettiin kiintopisteestä n:o 1 (99.62m ymp.).

Seuraavassa tullaan kaivausalueella suoritettut toimenpiteet ja tehdyt havainnot selostamaan alueittain (alueet 1-4).

Alue 1 (karttaliitteet 3-8). Alueen sijainti ~~XXXXXXXXXXXXXX~~ selviää liitteestä 2. Ohuehkon lapioin poistetun turvekerroksen alta paljastui hiekkamaa, joka paikoin oli savensekaista (liite 3). Kivet olivat melko suurikokoisia ja ne sijaitsivat melko hajallaan alueella. Niillä ei näyttänyt olevan mitään rakenteellista yhteyttä toisiinsa, kyseessä oli luultavasti täysin luontainen kivikko. Löytöjä alueelta oli niukasti, mutta niitä saatiin kuitenkin tasaisesti kokonalueelta. Kun oli saatu kaivettua toinen kerros ja esillä oli taso 2, havaittiin, että yleispiirteet ovat täysin samat kuin tasossa 1 (liite 4). Savimaa tulee tosin jo nyt suurehkoilla alueella vastaan, ainoastaan lounaiskulmassa maa on edelleen selvää hiekkaa. Hiekan ja huuhtoutuneen maan keskellä on ruuduissa 9-10/7-8 punaiseksi palanutta maata. Kaivaus keskitettiin nyt tähän osaan aluetta; ruuduista 8-10/7-9 kaivettiin kaikkiaan kuusi tasoa (liitteet 5-8). Vielä viidennessä tasossa oli punaista maata näkyvillä ruudussa 9/7. Muita erityisiä havaintoja ei tehty, esim. mitään kiinteään muinaisjäännökseen, lieteen tms. viittaavaa ei ollut. Löytöjä oli hajanaisesti ja niukasti.

Alue 2. (karttaliitteet 9-11). Sijainti kokonaisuuteen nähden selviää parhaiten liitteestä 2. Turpeen alta paljastui hiekkaa ja huuhtoutunutta maata sisältävä kerros. Kiviä oli alueella melko vähän (liite 9). Toisessa tasossa (liite 10) huomio kiintyi ruuduissa 4/4-5 olevaan soikeaan kivikehään, joka muodostui suurehkoista kivistä. Kehän mitat olivat noin 4x2 m ja suunta oli itä-länsi. Kyseessä lienee kuitenkin ollut täysin luontainen kivikehä; maa paikalla oli puhdasta hiekkaa, joka seuraavassa tasossa (liite 11) oli jo varsin savipitoista. Alue-

eelle ei keskittynyt esim. löytöjä mitenkään ympäristöstä poikkeavalla tavalla. Kolmannessa tasossa tosin havittiin kiveyksen pohjoisreunalla pieni nokimaa-alue ja kiveyksen länsipuolella punamaata (liite 11). Nämä läikät liittynevät pikemminkin punamaaläiskän viereltä tavattuun vanhaan kantoon ja puun juurien jäännöksiin. Sekä noki- että punamaaläikät katosivat heti kun lastalla kaivettiin pari senttiä syvemmälle. Alue 3. (karttaliitteet 12-13). Sijainti kokonaisuuteen nähden selviää liitteestä 2. Tämä alue kaivettiin kahtena tasona. Heti turpeen alta paljastui melko tasainen hiekka- ja savihiekkamaa. Kiviä oli jonkin verran, mutta mitään rakenteita ei havaittu, kyseessä oli luontainen kivikko. Kvartsi-iskoksia löytyi harvakseltaan koko alueelta (liitteet 12-13).

Alue 4. (karttaliitteet 14-15). Sijainti kokonaisuuteen nähden selviää liitteestä 2. Kyseessä on koeojan 15 (pohjois-etelä-suuntainen) eteläpää, joka kaivettiin kahtena tasona kuten pohjoispääkin (liitteissä 12-13). Maa oli hiekkaa, paikoin savensekaista ja alueelta saatiin talteen joitakin hajanaisia kvartsi-iskoksia. Mitään kiinteisiin muinaisjäännöksiin tai kulttuurimaahan viittaavaa ei koeojasta löytynyt.

Eri puolille metsäistä lounaisrinnettä, jonka pohjois- ja koillisosiin kaivaus oli keskittynyt, tehtiin runsaasti koekuoppia (liitteessä 16 olevasta peruskarttaotteesta saa hyvän käsityksen maastosta), mutta kaikki tulokset olivat negatiivisia. Itse kaivausalueella ei voitu todeta varsinaista asuinpaikkaa, koska mitään kiinteitä muinaisjäännöksiä ei todettu, ei liioin selvää kulttuurimaata. Alueen löydöt kuitenkin viittaavat asuinpaikkaan. Tervamäen länsirinne, samoin kuin mäen lähes ~~XXXXXX~~ koko tasainen laki on vuosia kestäneen hiekanoton yhteydessä tuhottu täysin. Todennäköisesti Suomensjärven kulttuurin aikainen asuinpaikka on sijainnut - ainakin pääosin - juuri tällä tuhoutuneella alueella. Hiekkakuopan lounaisreunalla kaivetut alueet käsittivät luultavasti asuinpaikan äärimmäiset osat, joissa asumisen jäljet vain erittäin heikosti - pääasiassa löytöjen varaan

rakentuen - olivat havaittavissa. Peltoaukeaman löydöt ovat aikojen kuluessa voineet osin kulkeutua ylempää mäestä varsinaiselta asuinpaikalta tai sitten on niitä jo paikkaa asuttaessa joutunut saviperäiseen rinteeseen. Sama pätee luultavasti myös niihin kvartsilöytöihin, jotka inventoinnin yhteydessä saatiin Tervämäen itä- ja luoteisreunoilta (löytöalueet on merkitty peruskarttaotteeseen liitteessä 16).

Soukassa elokuun 5 päivänä 1974

Arija Savvas

LIITE Anja Sarvaan kertomukseen kivikautisen asuinpaikan kaivauksesta Haapajärven Tervämäessä 1972.

Luettelo kertomukseen liittyvistä kartoista:

1. Ote Kokkolan vesipiirin Hautaperän tekoallasaluekartasta 1:4000. Karttaan on merkitty vuoden 1971 inventoinnin yhteydessä havaitut löytöalueet sekä vuonna 1972 kaivetut alueet.
2. Yleiskartta 1:500. Karttaan on merkitty kaivausalue ja koeojat A,B,C,D ja E, jotka tehtiin kaivausalueen itäpuolella sijaitsevalle peltoaukeamalle.
3. Kaivausalueen ruudut 4-10/7-17. Taso 1. 1:25.
4. Kaivausalueen ruudut 4-10/7-17. Taso 2. 1:25.
5. Kaivausalueen ruudut 8-10/7-9. Taso 3. 1:25.
6. Kaivausalueen ruudut 8-10/7-9. Taso 4. 1:25.
7. Kaivausalueen ruudut 8-10/7-9. Taso 5. 1:25.
8. Kaivausalueen ruudut 8-10/7-9. Taso 6. 1:25.
9. Kaivausalueen ruudut 2-5/1-6. Taso 1. 1:25.
10. Kaivausalueen ruudut 2-5/1-6. Taso 2. 1:25.
11. Kaivausalueen ruudut 2-4/3-5. Taso 3. 1:25.
12. Kaivausalueen ruudut 11-18/9-16. Taso 1. 1:25.
13. Kaivausalueen ruudut 11-19/9-16. Taso 2. 1:25.
14. Koeoja 15. Ruudut 19-27. Taso 1. 1:25.
15. Koeoja 15. Ruudut 19-27. Taso 2. 1:25.

LIITE Anja Sarvaan kertomukseen kivikautisen asuinpaikan kaivauksesta Haapajärven Tervämäessä 1972.

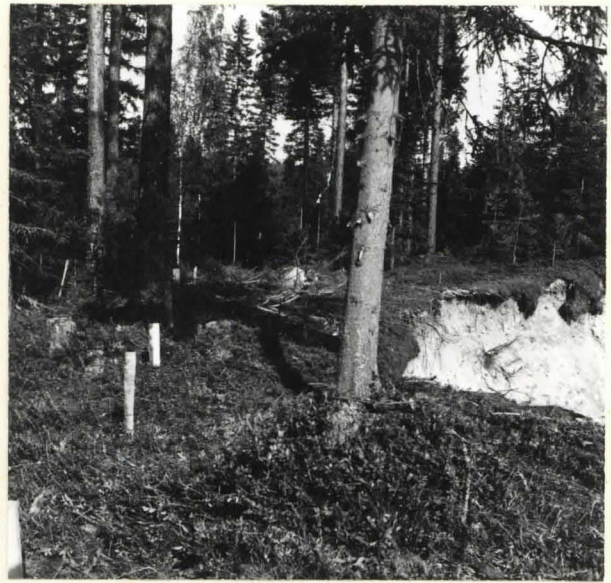
Luettelo kertomukseen liittyvistä negatiiveista:

- 39337 Tervämäen hiekkakuopan reunaa kuvattuna koillisesta.
- 39338 Hiekkakuopan reunalle paalutettua kaivausaluetta kuvattuna idästä.
- 39339 Ruudut 10-15/14-15. Toinen taso. Kuva lännestä.
- 39340 Ruudut 11-15/14-15. Toinen taso. Kuva lännestä.
- 39341 Koeoja 15 kuvattuna etelästä.
- 39342 Kaivausalueen itäpäätä ensimmäisessä tasossa. Kuva idästä.
- 39343 Kaivausalueen itäisimpiä ruutuja kaivetaan. Kuva lännestä.
- 39344 Koeoja 15 kuvattuna pohjoisesta.
- 39345 Kaivausalueen itäpäätä. Keskellä profiilivalli. Kuva idästä.
- 39346 Koeoja 10 kuvattuna pohjoisesta.
- 39347 Kaivausalueen länsipään ruutuja toisessa tasossa. Kuva pohjoisesta.
- 39348-39351 Panorama Tervämäen hiekkakuopasta, jonka lounaisreunalla oli Suomensjärven kulttuurin aikaisen asuinpaikan rippeet. Kuva etelästä.
- 39502-39504 Panorama Tervämäen peltoaukeamasta, jolle tehtiin neljä pohjois-etelä- ja yksi itä-länsi-suuntainen koeoja. Kuva lounaasta.
- 39505-39509 Panorama Tervämäen peltoaukeamasta. Kuva itäkaakosta.
- 39665-39682 Tervämäen alueelta otettuja kaivauskuvia (Kari Saarvola 1972), joista ei ole teetetty kopioita. Kyseessä ovat ff. 39337-39351 vastaavat kohteet.



F. 39337.

ASUINPAIKAN RIPPEET HIEKKAKUOPAN
LOUNAISREUNALLA. KUVA KOILLISESTA.



F. 39338.

KAIVAUSALUETTA PAALUTETTUNA HIEK-
KAKUOPAN REUNALLE. KUVA IDÄSTÄ.



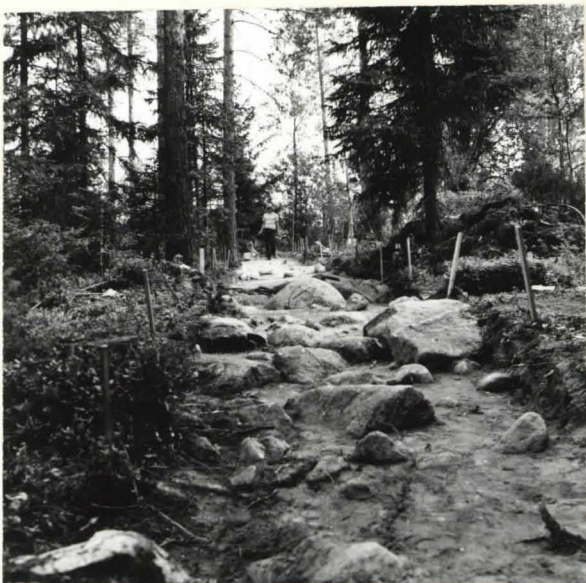
F. 39339.

RUUDUT 10-15/14-15 KAIVETTUINA
TOISEEN TASOON. KUVA LÄNNESTÄ.



F. 39340.

RUUDUT 11-15/14-15. TOINEN TASO.
KUVA LÄNNESTÄ.



F. 39341.

KÖEJOJA 15 AVATTIIN PÖHJÖIS-ETELÄ-
SUUNNASSA. KUVA ETELÄSTÄ.



F. 39342.

KAIVAUSALUEEN ITÄPÄÄN RUUTUJA EN-
SIMMÄISESSÄ TASOSSA. KUVA IDÄSTÄ.



F. 39343.
KAIVAUSALUEEN ITÄISIMPIÄ RUUTUJA
KAIVETAAN HIEKKAKUOPAN REUNALLA.
KUVA LÄNNESTÄ.



F. 39344.
KAIVAUSALUEEN ITÄREUNAAN AVATTIIN
KOEJOJA 15 PÖHJOIS-ETELÄ-SUUNNASSA.
KUVA PÖHJOISESTA.



F. 39345.
KAIVAUSALUEEN ITÄPÄÄTÄ. KESKELLE
ON JÄTETTY PROFILIVALLI. KUVA IDÄSTÄ.



F. 39346.
MYÖS KAIVAUSALUEEN LÄNSIPÄÄHÄN AVAT-
TIIN LYHYT KOEJOJA 10 PÖHJOIS-ETELÄ-SUUN-
NASSA. KUVA PÖHJOISESTA.



F. 39347.

KAIVAUSALUEEN LÄNSIOSAN RUUTUJA KAIVET-
TUINA TOISEEN TASOON. ALVEELLA OLI USEITA
SUURIA MAAKIVIÄ. KUVA PÖHJOISESTA.