

HALIKKO RIKALA  
Rantaradan oikaisulinja

Kalmiston ympäristön koekaivaus

Jaana Riikonen 1990

Kertomus Halikon Rikalassa Pauli Heinon tontilla  
20.-28.8.1990 tehdystä koekaivauksesta

Koekaivaus tehtiin eläkeläinen Pauli Heinon omistamalla tontilla (rek.n:o 1:31, Heinola), koska rantaradan oikaisun myötä junarata siirtyy lähemmäs Rikalanmäen muinaisjäännös- aluetta ja oli syytä olettaa, että radan alle jäävällä alueella voisi olla Rikalanmäen käyttöhistoriaan liittyviä jäänteitä. Kaivaukset saatettiin käyntiin varsin lyhyellä varoitusajalla, mutta töihin saatiin kuitenkin neljä ahkeraa kaivajaa, joten työ edistyi vauhdilla. Kaivausten vetäjänä oli FK Jaana Riikonen.

Rikalanmäen koillispuolella oleva, Halikonjokeen viettävä, heinikkoa kasvava maa-alue on nyt joutomaana. (Liite 1) Kaivauksia valvonut museoviraston tutkija Anna-Liisa Hirviluoto oli valinnut VR:n oikaisulinjalta kolme koekaivaus- aluetta, joilta oli kuorittu pintamaa pois pienellä kauha- kuormaajalla. Kaivausalueet-kartasta selviää kaivausalu- eitten sijainti linjalla ja suhteessa toisiinsa. VR:n lin- jasta tehtiin x=100 -linja. Kartan VR-merkinnällä varuste- tut luvut löytyvät maastosta linjan paaluista, joita on käytetty apuna mittauksissa, mutta koordinaattien lukemat eivät mitenkään liity niihin.

#### Koalue I

Koalue I oli 1 metrin levyinen ja 10 metriä pitkä oja, joka kaivettiin 40-50 cm:n syvyyteen maan pinnasta (lastoin kaivettiin n. 20 cm, sitä ennen oli pintamaa poistettu ko- neellisesti). Pintamaan alla vuorottelivat savi- ja hiekka- pitoinen maa.

Ruudun 100/203 luoteisnurkassa oli roskakuoppa, joka aluksi näytti aivan ruumishaudan päädyltä (kuva 1). Kuopasta löytyi hiiltä ja ruukunpalasia (uusia). Viereisen ruudun etelänurkassa oli suorakaiteenmuotoinen savinen kohta (kuva 2), joka oli ympäröivää maata löysempää. Tämä poikkeama osoittautui vain maalajien luonnolliseksi vaihteluksi. Koeojasta kaivettiin isompia kuin nyrkinkokoisia kiviä vain ruudusta 100/209, mutta tämä kiviesiintymäkin oli luontaista.

Tiilen- ja kukkaruukunpalasia lukuunottamatta ei muita löytöjä koeojasta tehty ei<sup>siinä</sup> siinä tuntunut olevan mitään esihistoriallisia jälkiä. Varmuuden vuoksi oja kuitenkin kuvattiin.

### Koealue II

Seuraava koealue oli 36 metriä alueesta I VR:n linjaa pitkin luoteis-pohjoiseen. Siitä avattiin ensin 2x4 metrin laajuinen alue, joka oli pääosin hiekansekaista maata, mutta jonka poikki lounaasta koilliseen kulki tumma "oja". (kuvat 3 ja 4) Ojassa oli erikokoisia teräväsärmäisiä kiviä ja siitä löytyi uudehkoa tavaraa, kuten tiilen- ja lasinpalasia. Kaivuualuetta laajennettiin 2x4 metriä VR:n linjan pohjoissuunnassa. Ensin kaivetun alueen reunassa oli läiskä tummaa löysää savaa, joka jatkui suorakaiteen mallisena esiintymänä viimeksi kaivettuihin ruutuihin. Muuten maa oli savensekaista hiekkaa, helppoa kaivaa.

Koska mitään esihistoriallisia löytöjä ei koealue II:sta tullut, kaivettiin syvemmälle vain ojan ja saviläikän kohdalta. Savi selittyi luontaisella maalajien vaihtelulla, oja on samantapainen kuin on tullut esiin Kihistenmäen kaivauksista, kenties entinen sala- tai muu oja.

### Koealue III

Kolmas koealue oli 61 metriä edellisestä luoteis-pohjoissuuntaan VR:n linjalla. Kaivettu alue oli 11 m<sup>2</sup> ja sillä näkyi tummia läikkiä, joissa oli hiilenpalasia ja tiiltä. Kovaa saveksekaista maata kaivettiin n.10 cm, sitä syvemmältä vain tummien läikkien kohdalta. Mitään esihistoriaan viittaavia löytöjä ei tältäkkään alueelta tavattu.

### Koekuopat

Edellä selostettujen kolmen varsinaisen koealueen lisäksi kaivettiin lähemmäs jokea, sen rantaterassille, kaksi koekuoppaa. Kooltaan kuopat olivat 1x2 m ja syvyydeltään n. 50 cm eikä tähän syvyyteen mennessä tullut vastaan mitään muuta kuin savea. Ehkä tähän ovat osasyynä jokitormän maanvyörymät.

### Yhteenveto

Heinon tontilla tehdyssä koekaivauksessa ei tavattu mitään esihistoriallisia esineitä eikä kiinteitä muinaisjäännöksiä, mikä oli suuri pettymys kaivajille, jotka jaksoivat loppuun asti innolla uskoa ruumishautojen löytymiseen. Rautatien rakentamiselle ei näytä tältä osin olevan mitään esteitä.

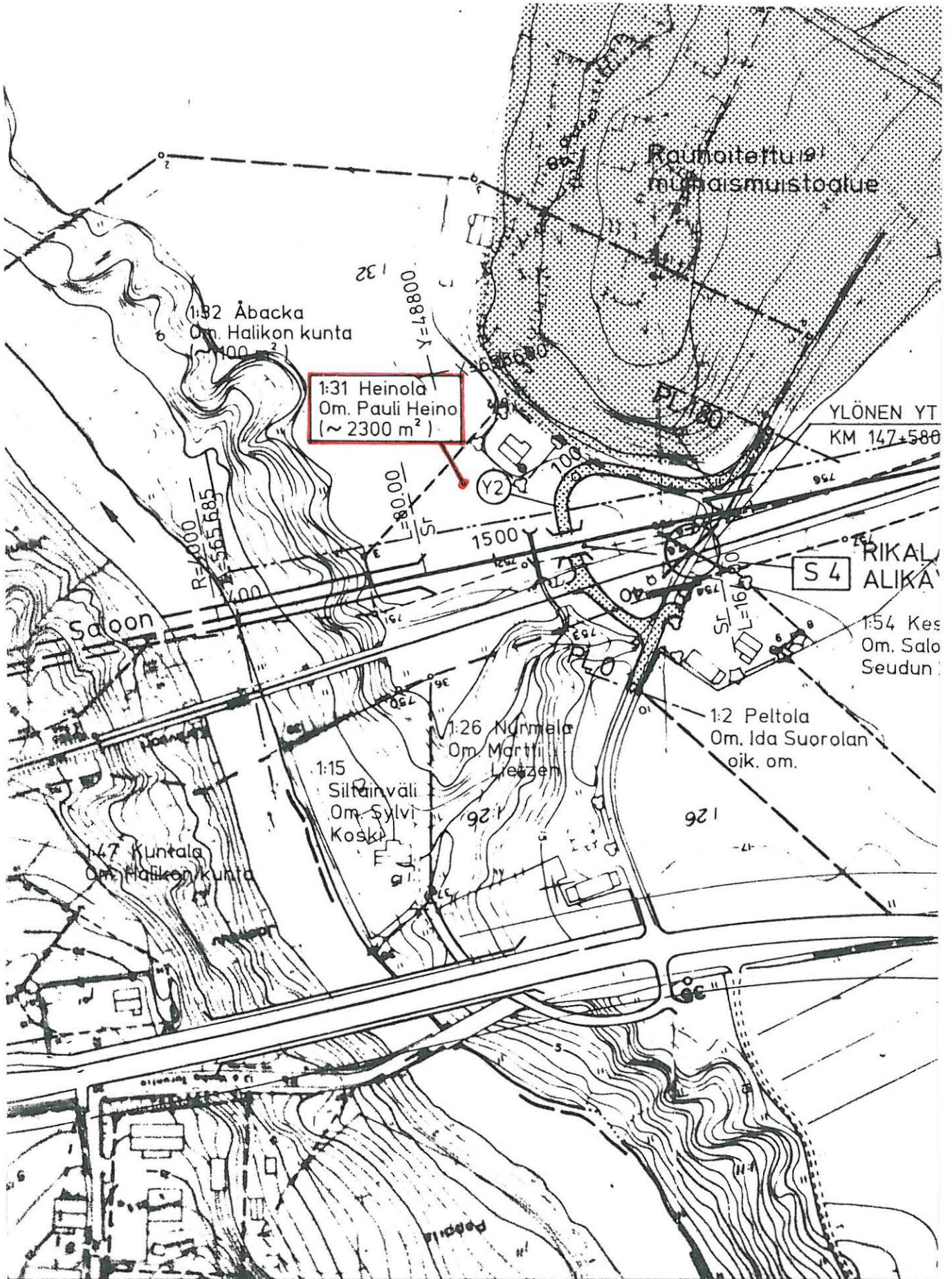
Paimiossa 6.12.1990



Jaana Riikonen

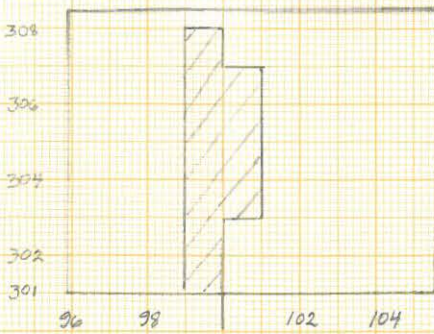


Yleiskartta kaivausalueesta (VR:n laatima)





III



X VR 1540

HALIKKO

Rikala, Heino

1990 J. RIIKONEN

MK 1:200

Kaivausalueet

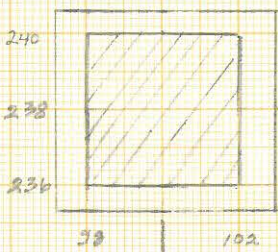


= kaivettu alue

= pintamaa pois-  
tettu koneelli-  
sesti



X VR 1500



II

X VR 1480



I

173  
172



koe kuoppa

166  
165



koe kuoppa

98 100

X VR 1420



HALIKKO  
Rikala, Heino  
1390  
Mk 1:20  
Kocalue III

305

303

301

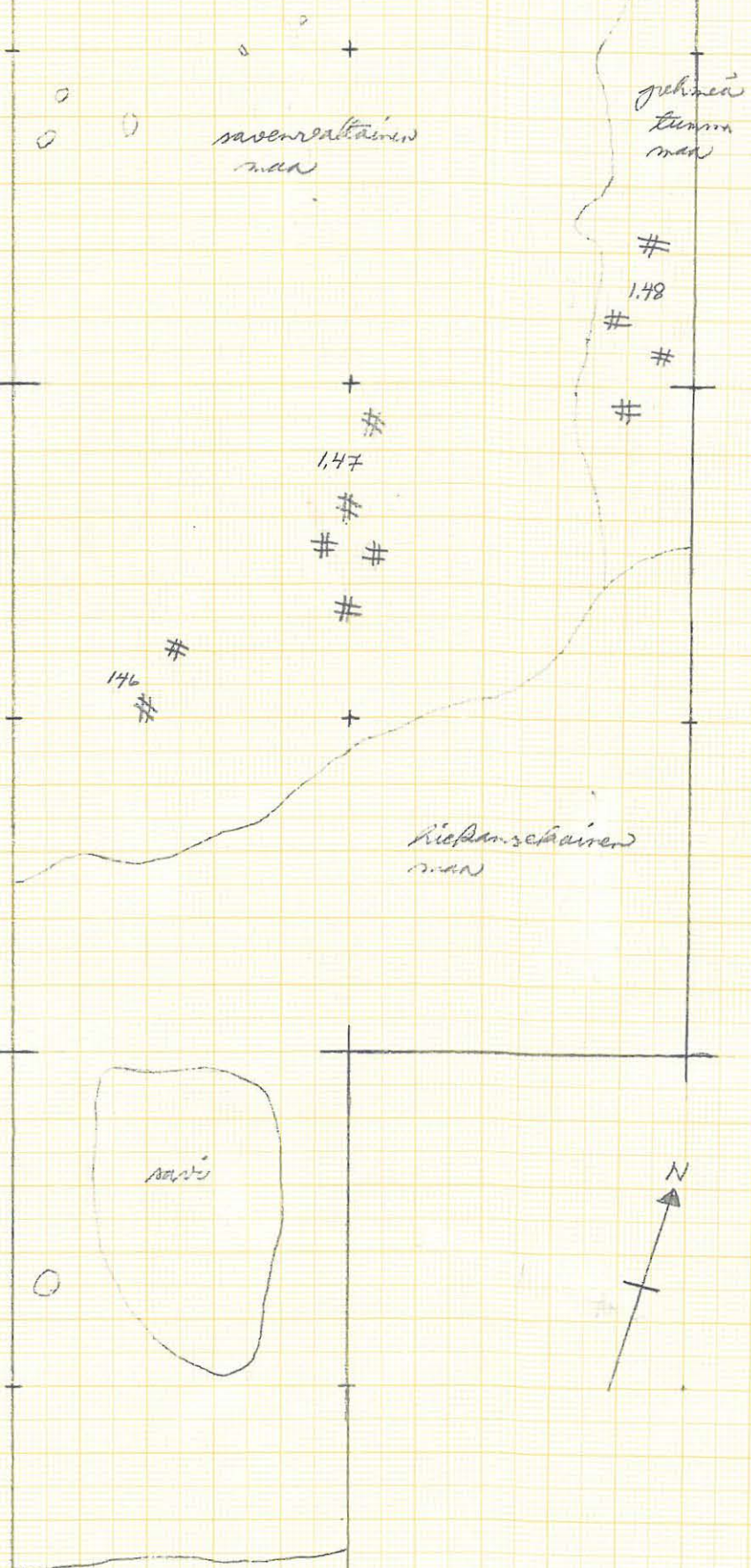
savenreikäinen  
maa

juhliseä  
tunnus  
maa

riikanseläinen  
maa

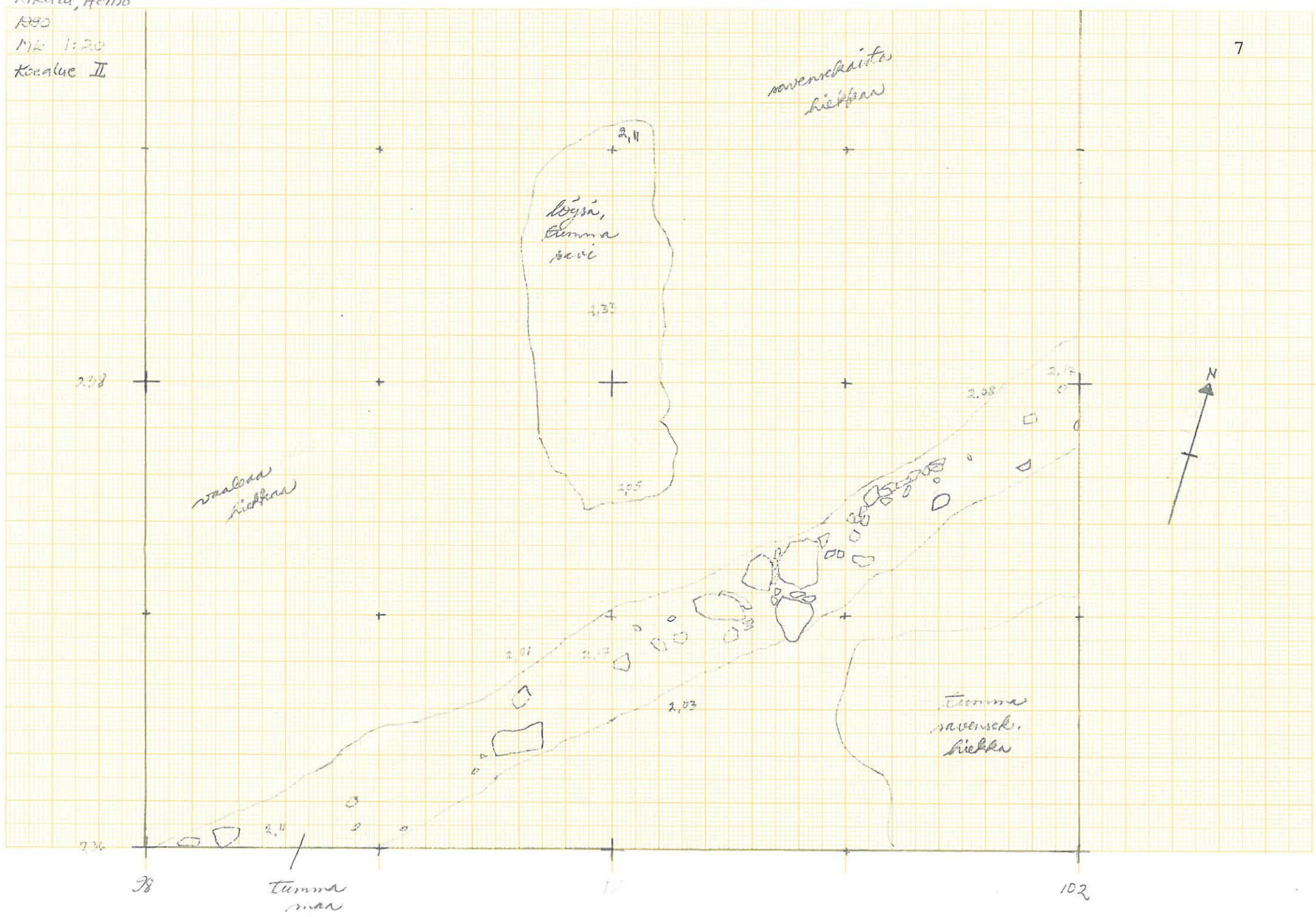
saari

tunnus, riikanseläinen  
maa





HAALIKKO  
Rikala, Heino  
1993  
1/2 1:20  
Kaalua II











Kuva 1. Roskakuoppa,  
jota ensin luultiin  
ruumishaudan päädyksi.



Kuva 2. Saviesiintymä koejassa.



Kuva 3. Kaivausalueen poikki kulkeva tumma oja (alue II).  
Kuvattu lännestä.



Kuva 4. Kaivausalueen II poikki kulkeva tumma oja.  
Kuvattu etelästä.