

Estuist. tfo 212/27.11.1986 M

HALIKKO KONKOLA ILOLA JA  
PAPPILA AHOLA

Kivikautisten asuin-  
paikkojen kaivaus-  
kertomus 1986  
Aki Arponen

## SISÄLLYS

	Sivu
JOHDANTO	1
KAIVAUSPAIKAN ESITTELY	2
PERUSKARTTAOTE	3
KAIVAUSPAIKKOJEN SIJAINTI JA TOPOGRAFIA	4
KAIVAUSTEKNIikka	5
MAALAJIT/KULTTUURIKERROS	6
KIINTEÄT MUINAISJÄÄNNÖKSET	7
LÖYDÖT	7
YHTEENVETO	8
LUETTELO KARTOISTA	10
LUETTELO NEGATIIVEISTA	11
LUETTELO DIAPOSITIIVEISTA	15
KAIVAUSKUVIA	18
YLEISKARTTA 1:2000 A3	25
YLEISKARTTA 1:10 000 A4	26
VAAITUSKARTTA 1:50 A2	27

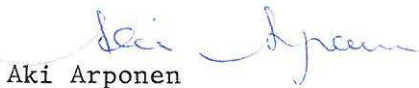
## JOHDANTO

Valtionrautatiet pyysi tammikuussa 1986 museovirastolta lausuntoa Helsinki-Turku radan perusparannukseen liittyvän Trömperin radanoikaisun kohdalla mahdollisesti tarvittavista tutkimuksista. Koska Konkolan kylän tilojen Ilola 1:24 ja Ahola 2:5 pelloilta oli 1940-50-lukujen taitteessa löydetty kivikauden esineitä sekä läheisyydestä tunnettiin Konkolan Aron kivikautinen asuinpaikka, piti museovirasto mahdollisena, että em. löytöpaikatkin osoittautuisivat asuinpaikoiksi. Täten museovirasto edellytti, että ennen rakennustöiden aloittamista sille varattaisiin mahdollisuus suorittaa ko. paikalla tutkimuksia.

Koekaivausluontoiset tutkimukset suoritettiin ajalla 18.9.-2.10.1986. Koekalveita oli kaikkiaan 13, niiden yhteenlaskettu pinta-ala oli 56 m<sup>2</sup> ja ne kattoivat noin 450 metriä pitkän alueen suunnitellusta ratalinjan oikaisusta.

Muinaismuistolain 15 §:n mukaisesti Valtionrautatiet vastasi rahoituksesta ja asetti käytettäväksi 20 000 markkaa sekä tarvittavan määrän kaivajia. Tutkimuksia johti fil.yo. Aki Arponen ja kartanpiirtäjänä oli fil.yo. Martti Koponen.

Helsingissä 28.10.1986

  
Aki Arponen

HALIKKO KONKOLA ILOLA JA PAPPILA AHOLA  
Kivikautisten asuinpaikkojen tutkimus 1986

Kunta	Halikko	Halikko	Halikko
Kylä	Konkola	Konkola	Pappila
Tila	Ilola 1:24	Kuusikallio 1:23	Ahola 2:5
Omistaja	Kari Sipponen	Keijo Sipponen	Pertti Vuori
Om. osoite	25240 Hajala	25240 Hajala	25240 Hajala

Peruskartta 2021 06 KEVOLA, painettu 1982, Helsinki

Koordinaatit (alueiden keskipiste)

Ilolan Alapelto	Ilolan Välipelto	Ahola
x 6700 88	x 6700 93	x 6700 97
y 2438 19	y 2438 04	y 2437 75
z 28	z 29	z 30

Kertomukseen liittyvät löydöt

Ilolan Alapelto	Ilolan Välipelto	Ahola
KM 23320:1-26	KM 23327:1-4	KM 23322:1-9

Diar. 6.10.1986

Aikaisemmat tutkimukset: Anna Kerttu Koskimiehen Halikon kiinteiden muinaisjäännösten luetteloinnin yhteydessä tekemä käynti vuonna 1955 (luettelon sivut 26-27).

Aikaisemmat löydöt KM 13264:1-8

Kertomukseen liittyvät kartat ovat sivuilla 25-29.

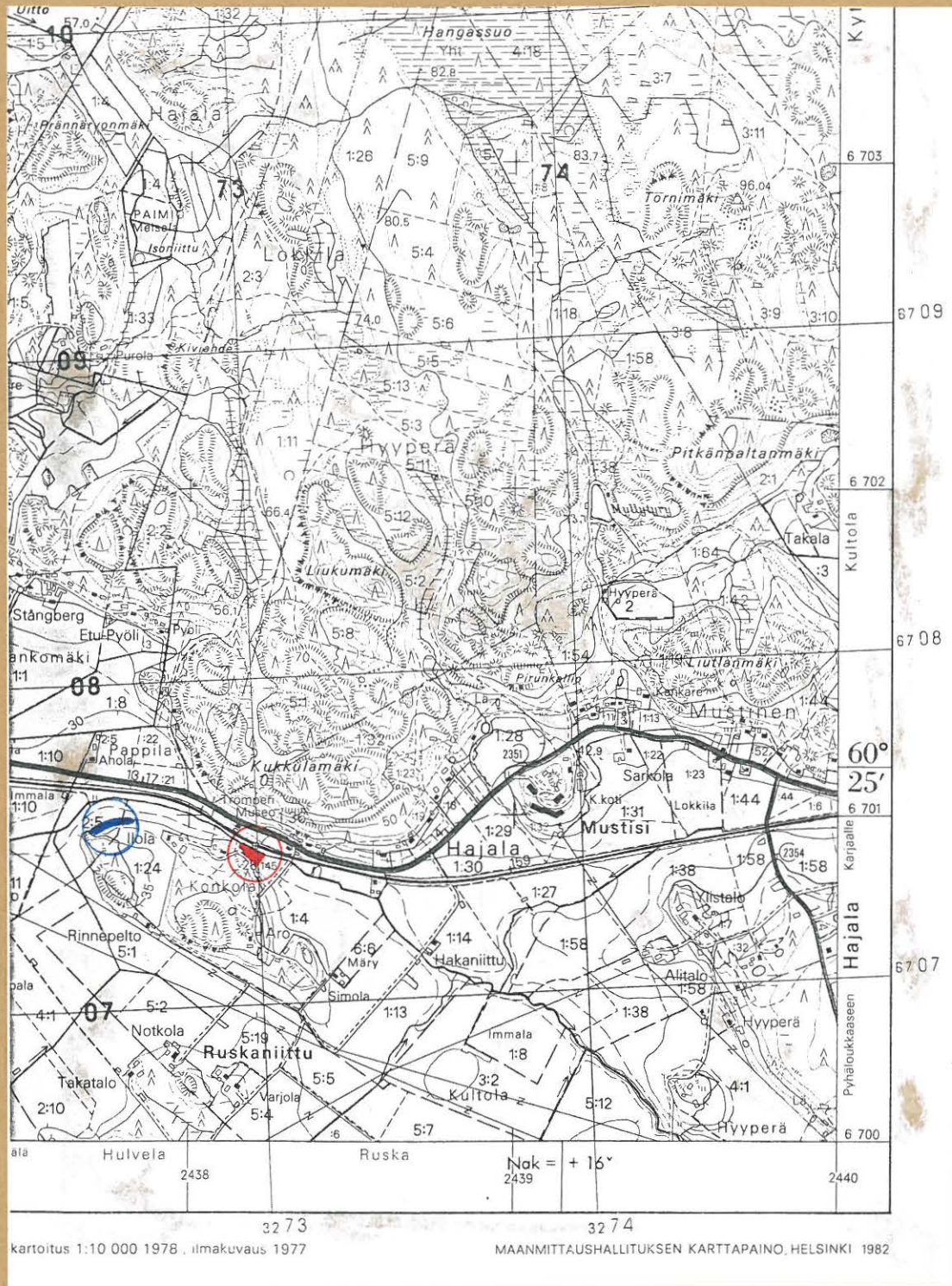
Kertomukseen liittyvät kuvataulut, joissa on kuvat negatiiveista f.66585, 66590-6, 66601, 66603-4, 66616, 66620-1, 66623-4, 66627-30 ja 66632-4 ovat sivuilla 18-24.

Kertomukseen liittyvät diapositiivit 11428-11451

Luettelo kartoista, negatiiveista ja diapositiiveista on kertomuksen lopussa.

# HALIKKO KONKOLA ILOLA ja PAPPILA AHOLA

A.Arponen 1986



Ote peruskartasta 2021 06 KEVOLA, pain. 1982, 1:20 000



Ilola Alapellon kivikautinen asuinpaikka



Aholan kivikautinen asuinpaikka

## KAIVAUSPAIKKOJEN SIJAINTI JA TOPOGRAFIA

Ilola Alapelto. Alapelto sijaitsee Spurilanjoen ja Salo-Paimio maantien eteläpuolella. Se on Kuusikallion talosta 60 metriä itään, Trömperin kestikievarimuseosta 60 metriä eteläkaakkoon ja Väljälän talosta 50 metriä etelälounaaseen. Pelto on kolmionmuotoinen ja sen suurin pituus itä-länsisuunnassa on 150 metriä ja pohjois-eteläsuunnassa 90 metriä. Se rajoittuu koillisessa Spurilanjokeen, kaakossa ja lounaassa Salo-Paimio maantieltä, Aron tasoristeyksen kautta Ilolan taloon tulevaan tiehen. Alapelto on kauttaaltaan savea ja se viettää loivasti koilliseen, kohti Spurilanjokea. Tutkimusajankohtana pelto oli kynnetty lukuun ottamatta koillisnurkkaa ja kapeaa lunastettavaa kaistaletta Spurilanjoen varressa. Alapellostakaan kaakkoon päin jatkuu loivarinteinen peltoaukea, kun taas lounaassa kohoaa välittömästi Ilolan tiestä melko jyrkkä koi-vua, mäntyä ja kuusta kasvava rinne. Koillisessa em. rinne tulee lähes Spurilanjokeen kiinni. Koska vastarannalla Kukkulamäen rinne on vain 80 metrin päässä, muodostuu tähän kohtaan kapeahko sola. Kuvat 1,2 ja 4.

Kaivausalueet 1 (n. 28 m mpy) ja 4 (n. 27,5 m mpy) sijaitsivat Alapellon koillisnurkassa, lunastettavan alueen eteläreunassa, edellinen kahden ja jälkimmäinen kahdentoista metrin päässä pellon länsipäästä.

Alapeltoa vastapäätä, Spurilanjoen ja rautatien toisella puolella, on Väljälän kivikautinen asuinpaikka.

Ilola Välipelto. Välipelto jää Spurilanjoen ja Helsinki-Turku rautatien eteläpuolelle. Se on 40 metriä Ilolan talosta itään ja 40 metriä Kuusikallion talosta länsiluoteeseen. Pelto on suunnilleen neliskulmainen, 105 metriä pitkä itä-länsisuunnassa ja 65 metriä pohjois-eteläsuunnassa. Välipelto rajoittuu pohjoisessa Spurilanjokeen, itään ja länteen jatkuvat pellot ja eteläreunassa on Kuusikallion ja Ilolan talojen välinen tie, jonka takana kuusta kasvava mäenharjanne. Välipelto viettää pohjoiskoilliseen, Spurilanjokea kohden, se on savinen ja oli tutkimusajankohtana sängellä. Kuvat 2 ja 11.

Kaivausalueet 2 ja 3 (molemmat n. 29 m mpy) sijaitsivat Välipellon yläosassa, lunastettavan alueen eteläreunassa, ensimmäinen 35 metrin ja jälkimmäinen 65 metrin päässä pellon itäreunasta. Alue 13 (n. 28,5 m mpy) oli alempana, suunnitellun radan keskilinjan, paalun 160+00 kohdalla.

Alue 10 (n.29 m mpy) sijaitsi Ilolan talon pihapiirin ja Spurilanjoen välissä olevalla pellolla. Kyseinen pelto on neliskulmainen, 70 metriä pitkä (N-S) ja 55 metriä leveä (E-W). Itäpuolella on yllämainittu Välipelto ja länsipuolella olevalla pellolla on osa Aholan asuinpaikkaa. Savinen pelto, jolla alue 10 sijaitsi, oli tutkimusajankohtana sängellä ja se viettää Välipeltoa jyrkemmin pohjoiskoilliseen, Spurilanjokeen. Alue 10 oli suunnitellun radan keskilinjän paalun 160+60 kohdalla. Kuvat 2 ja 12.

Ahola. Aholan asuinpaikkaa on sekä Ilolan että Aholan pelloilla. Tämä laaja peltoalue on Spurilanjoen ja Helsinki-Turku rautatien eteläpuolella, Ilolan talosta luoteeseen. Spurilanjoki rajaa peltoaluetta pohjois- ja luoteispuolelta; lännessä on pieni pelto, jolla alue 10 sijaitsi, sekä peltoon työntyvällä kallioniemekkeellä Ilolan talo. Po. peltoalue jatkuu lounaassa korkeammalle, metsäisten kalliosaarekkeiden väliseen laaksoon, jonka länsireunassa sijaitsee Ilolan Yläpellon mahdollinen kivikautinen asuinpaikka. Edellä mainituista metsäisistä kalliosaarekkeista läntisempi rajaa Aholan pellon eteläreunaa; lounaassa pelto kiertää kyseisen kalliosaarekkeen toiselle puolelle. Pellot ovat savisia ja viettävät pohjoiskoilliseen-luoteeseen, kohti Spurilanjokea. Tutkimusajankohtana peltojen yläosa eli lunastettavan alueen eteläpuoli oli kynnetty, pohjoisosa oli sen sijaan sängellä. Kuvat 2, 3, 12 ja 13.

Kaivausalueet 5, 7, 11 ja 12 sijaitsivat lunastettavan alueen eteläreunan myötäisesti. Alue 5 (n. 31 m mpy) oli 20, alue 7 (n. 31 m mpy) 95, alue 11 (n. 30 m mpy) 215 ja alue 12 (n. 29 m mpy) 245 metriä pellon itäreunasta. Vastaavasti alueet 9, 6 ja 8 sijaitsivat suunnitellun radan keskilinjalla, alue 9 (n. 29,5 m mpy) paalun 160+120, alue 6 (n. 29 m mpy) paalun 160+160 ja alue 8 (n. 29 m mpy) paalun 160+200 kohdalla.

#### KAIVAUSTEKNIikka

Suunnitellun ratalinjan oikaisulla oli pituutta noin 1 100 metriä ja lunastusalueella leveyttä noin 28 metriä. VR oli paaluttanut ratalinjan keskilinjän sekä Ilolan ja Kuusikallion maille myös lunastettavan alueen rajat. Ennen kaivausten aloittamista tarkastettiin ratalinja ja pintalöytöpaikat merkittiin piikein. Koska löytöjä tuli Alapeltoa lukuun ottamatta vähän, sijoitettiin kaivauspaikat mahdollisimman kattavasti lunastusalueelle, sen etelärajan ja keskilinjän myötäisesti. Koska oli hyvin sateista

(22.9. oli kesän sateisin päivä) ja pellot olivat savisia, pyrittiin kaivauspaikkojen valinnassa välttämään alavia ja tasaisia peltokohtia (alue 4 täyttyikin kokonaan vedellä, rinteessä olleet alueet vain alaosi- taan.)

Kaivausalueiden koordinaatisto muodostui siten, että x kasvoi pohjoiseen ja lähtöpisteinä oli lunastusalueen eteläreuna ( $x=10$ ) - y kasvoi itään ja lähtöpisteinä oli alueille 1 ja 4 edellisen lounaiskulma ( $y = 10$ ) ja muille alueille alueen 12 lounaiskulma ( $y = 10$ ).

Kaikille kaivausalueille käytettiin samaa kiintopistettä, joka sijaitsi Väljälän ja Trömperin tilojen rajalla olevan pienen rautatiesillan lounaisreunassa. Kiintopisteen koordinaatit ovat  $x = 6\ 700\ 90$ ,  $y = 2\ 438\ 21$  ja  $z = 28,145$ .

Kaivausalueet merkittiin piikein ja naruin. Alueiden koko vaihteli kahdesta kymmeneen neliometriin. Kaivaminen suoritettiin lapioin. Alue 1 kaivettiin kymmenen senttimetrin tasoissa kerrosjärjestyksen toteamiseksi. Koska kyntäminen oli sekoittanut pintamaan aina 30 senttimetrin syvyyteen saakka, kaivettiin muilla alueilla ensimmäisessä kerroksessa noin 30 senttimetriä eli reilun lapion piston syvyyteen saakka. Toinen kaivauskerros käsitti rikastumiskerroksen ja sen paksuus vaihteli 0:sta 20:een senttimetriin alueesta riippuen. Kaivauslöydöt otettiin talteen neliometreittäin, jota varten alueet oli naruin jaettu 1 m x 1 m ruutuihin. Kuvat 5 ja 10.

Kaivauskertomuksessa on liitteenä yleiskartat 1:2 000 ja 1:10 000, joihin on kaivausalueiden lisäksi merkitty läheiset asuin- ja löytöpaikat. Koska ei tasoissa eikä profiileissa ollut merkkejä kulttuurikerroksesta (lukuun ottamatta alueen 1 tasoa 3), ei niitä piirretty.

Tutkimuksen jälkeen kaivausalueet peitettiin lapioin ja maansiirtokoneella. Kuvat 11-13.

#### MAALAJIT/KULTTUURIKIERROS

Kaikki kaivausalueet sijaitsivat pelloilla, joten pintakerros oli kaikkialla tuhoutunut kynnettäessä. Tummanruskean, kasviosia sisältäneen savisen kynnöksen paksuus oli keskimäärin vajaan 32 cm. Tämän alapuolella oli rikastumiskerros, joka kuitenkin eräillä alueilla oli hyvin heikko tai puuttui kokonaan. Useimmiten väriltään vaalean kellanruskean, savisen



rikastumiskerroksen paksuus oli keskimäärin vajaat 9 cm. Sinertävä pohjasavi alkoi keskimäärin runsaassa 42:ssa cm:ssä.

Alue	kynnöksen ajaraaja pinnasta ka. (cm)	rikastumiskerroksen alaraja pinnasta ka.(cm)	rikastumiskerroksen paksuus ka. (cm)
1 (kuva 7)	32	46	14
2	36,5	50,5	14
3	32	48	16
4	40	58	18
5	33	52,5	19,5
6	28	34	6
7 (kuva 9)	29,5	29,5	0
8 (kuva 8)	29	29	0
9	31	38	7
10	36	51,5	15,5
11	31	50,5	19,5
12	25,5	30	4,5
13	28	30,5	2,5

Alueella 1 oli rikastumiskerros tummempi kuin muilla alueilla ja sitä voitaneen kutsua "kulttuurimaaksi". Kiviä tuli esille hyvin vähän, poikkeuksena alue 8, johon oli keskittynyt runsaasti nyrkinkokoisia ja sitä pienempiä kiviä; näissä ei kuitenkaan ollut havaittavissa mitään erityistä kuten palamisen aiheuttamaa rapautumista. Alueella 4 oli 40-53 cm:n syvyydellä eli kynnöksen ja rikastumiskerroksen välissä tummanruskea savisorakerros, joka sisälsi sileäksi hioutuneita kiviä. Kysymyksessä lienee huuhtoutumiskerros.

#### KIINTEÄT MUINAISJÄÄNNÖKSET

Ainoastaan alueella 1 oli merkki kiinteästä muinaisjäännöksestä: Tasossa 3 tuli ruudussa 10/10 esille sinisessä pohjasavessa tummanvioletti, SW-NE-suuntainen läiskä, jonka koko oli 95 cm x 45 cm. Läiskä sisälsi hiiltä, palamatonta puuainesta ja hiukan soraksi palanutta kiveä. Kyseessä saattaa olla pohja tuhoutuneesta liedestä. Kuva 6 .

#### LÖYDÖT

Kaivauslöydöt olivat vähäisiä. Seitsemältä alueelta ei tullut löytöjä

lainkaan, selvästi runsaimmin niitä tuli Alapellostä. Yhdenkään löydön ei voida varmuudella katsoa tulleen häiriintymättömästä yhteydestä.

Löydöissä on kvartsi-iskosten ohella runsaasti porfyyristä kivilajia olevia iskoksia - kivilajien käyttö on kaiken kaikkiaan ollut monipuolista. Kivilajiesineet ja niiden katkelmat ovat tasa-hienorakeista kivilajia, jota ei iskosmateriaalin joukossa ole. Hioinkivien tai -laakojen katkelmia on muuhun löytömäärään nähden runsaasti.

Löytöjakauma:

	Välipello: alue 2 pintal.		alue 4 pintal.	alue 1 pintal.	Alapello: pintal.	alue 8 pintal.	alue 7 pintal.	alue 6 pintal.	Aholan: pintal.
saviastianpala				1					
kivilajiesine (katk.)			2				1		
hioinkivi/-laaka (katk.)			2	1	2				
kvartsiesine (katk.)			1		2			1	
kivilaji-iskos/-kappale			29	3	2			1	
pii-iskos/-kappale			3						
kv:tti-iskos/-kappale			3	3					
kvartsi-iskos/-kappale	2		31	1	8	6			
palanutta luuta			2						
kuonaa		2						1	
palanutta savea						2			
yhteensä:	2	2	73	1	16	12	2	2	2

#### YHTEENVETO

Koekaivauksen ja pintalöytöjen levinnän perusteella näyttää suunnitellun ratalinjan kohdalle osuvan kaksi erillistä löytöaluetta, joita voitaneen pitää asuinpaikkoina. Ilolan Alapellon asuinpaikka on laajuudeltaan 40 m (N-S) x 75 m (E-W), sen korkeus merenpinnan yläpuolella on 27-29 m ja se sijoittuu Alapellon länsipuoliskoon. Asuinpaikka rajoittuu idässä pintalöytöjen perusteella Alapellon puoleen väliin, pohjoispuolella sitä rajoittaa Spurilanjoki ja lounais-länsipuolelta jyrkähkö rinne. Aholan asuinpaikkaa on vaikeampi rajata, koska se sijaitsee keskellä peltoaukeaa ja löytöjä tuli vähemmän kuin Alapellostä. Vaikuttaa siltä, että asuinpaikka on kaarenmuotoisesti Ilolan ja Aholan peltojen rajalla ja sen korkeus merenpinnan yläpuolella 29-31 m. Asuinpaikan pituus on 190 m (E-W) ja leveys 20 m (N-S). Ilolan Välipellon kaksi kvartsi-iskosta ja kuona eivät

tue oletusta siitä, että Välipellolla olisi asuinpaikka.

Alapellon asuinpaikasta tulee luoteiskulma jäämään suunnitellun ratalinjan lunastusalueelle: kaistaleen pituus on 50 m ja suurin leveys 10 m. Vastaavasti jää Aholan asuinpaikan itäpäästä arviolta 15 m x 100 m -suuruinen alue lunastusalueelle.

Koska pellot, joilla asuinpaikat sijaitsevat, ovat olleet voimaperäisessä maanviljelyksessä vuosikymmeniä, eivät löydöt enää ole alkuperäispaikoiltaan, vaan ovat todennäköisesti valuneet alaspäin - näin erityisesti Aholassa, joka sijaitsee jyrkemmässä rinteessä. Siten on mahdollista, että asuinpaikkojen alarajat ovat havaittua ylempänä, eivätkä ulottuisi em. mitassa lunastusalueelle. Sekä Alapelto että Ahola ovat kyntämisessä tuhoutuneet pahoin: Aholan alueilla 7 ja 8 ei rikastumiskerrosta enää ollut ja alueella 6 se oli hyvin ohut. Siksi mahdolliset kiinteät muinaisjäännökset ovat mitä todennäköisimmin tuhoutuneet. Alapellon alueen 1 tasosta 3 esille tullut mahdollinen tuhoutuneen lieden pohja osoittaa niitä kuitenkin olleen.

Koska asuinpaikat ainakin tutkitulla lunastusalueella olivat pahoin tuhoutuneet, eikä niiden luonteesta voida olettaa saatavan tältä osin lisätutkimuksilla uutta tietoa, voidaan suunniteltu ratalinja lunastusalueineen luovuttaa suunnitelmien mukaiseen käyttöön.

## LUETTELO KARTOISTA

	sivu
Yleiskartta 1:2000 A3 (peitekartta)	25
Yleiskartta 1:10 000 A4	26
Pintavaaituskartta 1:50 A2	27

## LUETTELO NEGATIIVEISTA

- 66585 Halikko Pappila Väljälä. Panoraama: etualalla Ilola Alapelto, vasemmalla Trömperin kestikievarimuseo, radan takana Väljälä; kuvattu Ilolan tieltä suuntaan NW-N-NE. Kuva 4.
- 66586 Sama
- 66587 Sama
- 66588 Sama
- 66589 Halikko Konkola Ilola. Alue 1, taso 1 suunnasta ESE.
- 66590 Halikko Pappila Ahola. Panoraama: Trömperi, Ilola Alapelto, Ilola Välipelto, Ahola ja Portaanpää; kuvattu Trömperin P-alueelta työmaakopin katolta suuntaan E-NNW. Kuva 2.
- 66591 Sama
- 66592 Sama
- 66593 Sama
- 66594 Sama
- 66595 Sama
- 66596 Sama
- 66597 Halikko Konkola Aro. Panoraama; kuvattu Aroon, Notkolaan ja Varjolaan vievien teiden risteyksestä suuntaan W-NE.
- 66598 Sama
- 66599 Sama
- 66600 Sama

- 66601 Halikko Konkola Ilola. Alue 1, taso 2 suunnasta ESE.  
Kuva 5.
- 66602 Halikko Konkola Ilola. Alue 2, taso 1 suunnasta N.
- 66603 Halikko Pappila Ahola. Yleiskuva Aholan tasoristeyksestä  
suuntaan SE-S. Kuva 3.
- 66604 Halikko Konkola Ilola Yläpelto. Yleiskuva Aholan tasoris-  
teyksestä suuntaan E-SE. Kuva 3.
- 66605 Halikko Konkola Ilola. Panoraama: Yläpelto, Pappila Aho-  
la; kuvattu Ilolan tilan eteläpuoliselta mäeltä suuntaan  
SE-NW.
- 66606 Sama
- 66607 Sama
- 66608 Halikko Konkola Ilola. Alue 3, taso 1 suunnasta E.
- 66609 Halikko Konkola Ilola. Alue 3, itään antava profiili  
suunnasta E.
- 66610 Halikko Pappila Portaanpää. Portaanpää radan takana,  
edessä oikealla alue 2; kuvattu Ilola-Kuusikallio -tieltä  
suuntaan N.
- 66611 Halikko Pappila Ahola. Alue 5, taso 1 suunnasta E.
- 66612 Halikko Pappila Ahola. Alue 6, taso 1 suunnasta E.
- 66613 Halikko Pappila Ahola. Alue 7, taso 1 suunnasta E.
- 66614 Halikko Pappila Ahola. Alue 8, taso 1 suunnasta E.
- 66615 Halikko Konkola Ilola. Alue 2, länteen antava profiili  
suunnasta W.

- 66616 Halikko Pappila Ahola. Alue 9, taso 1 suunnasta ESE.  
Kuva 10.
- 66617 Halikko Konkola Ilola. Alue 10, taso 1 suunnasta E.
- 66618 Halikko Pappila Ahola. Alue 5, länteen antava profiili  
suunnasta W.
- 66619 Halikko Pappila Ahola. Alue 9, länteen antava profiili  
suunnasta W.
- 66620 Halikko Pappila Ahola. Alue 7, länteen antava profiili  
suunnasta W. Kuva 9.
- 66621 Halikko Pappila Ahola. Alue 8, länteen antava profiili  
suunnasta W. Kuva 8.
- 66622 Halikko Konkola Ilola. Alue 13, länteen antava profiili  
suunnasta W.
- 66623 Halikko Konkola Ilola. Alue 1, taso 3, ruudun 10/10 noki-  
ja likamaaläiskä suunnasta NNE. Kuva 6.
- 66624 Halikko Konkola Ilola. Alue 1, pohjoiseen antava profiili  
suunnasta N. Kuva 7.
- 66625 Halikko Pappila Ahola. Alue 11, pohjoiseen antava profiili  
suunnasta N.
- 66626 Halikko Pappila Ahola. Alue 12, pohjoiseen antava profiili  
suunnasta N.
- 66627 Halikko Konkola Ilola. Panoraama: Alapelto; kuvattu rata-  
penkalta Väljälän SW-kulman kohdalta suuntaan S-W. Kuva 1.
- 66628 Sama
- 66629 Sama
- 66630 Sama

- 66631 Halikko Konkola Ilola. Alueet 2, 13 ja 3 peitettyinä; kuvattu tieltä 2351 suuntaan SW.
- 66632 Sama. Kuva 11.
- 66633 Halikko Pappila Ahola. Alueet 10, 5 ja 9 peitettyinä; kuvattu tieltä 2351 suuntaan SW. Kuva 12.
- 66634 Halikko Pappila Ahola. Aluetta 8 peitetään; kuvattu tieltä 2351 suuntaan WSW. Kuva 13.



## LUETTELO DIAPOSITIIVEISTA

- 11422 Halikko Pappila Portaanpää. Yleiskuva suunnasta S.
- 11423 Halikko Konkola Ilola. Yleiskuva Yläpellosta suunnasta ESE.
- 11424 Halikko Konkola Aro. Yleiskuva kivikautisesta asuinpaikasta suunnasta ESE.
- 11425 Halikko Konkola Aro. Yleiskuva kivikautisesta asuinpaikasta suunnasta SE.
- 11426 Halikko Konkola Aro. Yleiskuva kivikautisesta asuinpaikasta suunnasta SSE.
- 11427 Halikko Konkola Aro. Yleiskuva kivikautisesta asuinpaikasta suunnasta S.
- 11428 Halikko Konkola Ilola. Yleiskuva Alapellostä, aluetta 1 kaivetaan, taustalla Trömperin kestikievarimuseo; kuvattu suunnasta SSE.
- 11429 Halikko Konkola Ilola. Yleiskuva Alapellostä; kuvattu suunnasta SSW.
- 11430 Halikko Konkola Ilola ja Pappila Väljälä. Yleiskuva: edessä Alapelto, radan takana Väljälän länsiosa; kuvattu Iloilan tieltä suuntaan NE.
- 11431 Halikko Konkola Ilola ja Pappila Väljälä. Yleiskuva: edessä Alapelto, radan takana Väljälän itäosa; kuvattu Iloilan tieltä suuntaan E.
- 11432 Halikko Konkola Ilola ja Aro. Kiviesineet (katkelmat, teelmät) KM 23320:16, 23321:1, 23323:5, 7-8.
- 11433 Halikko Konkola Ilola ja Aro sekä Pappila Portaanpää. Hioinlaakojen ja hioimien katkelmat KM 23320:3, 19, 23323:9 ja 23325:1.

- 11434 Halikko Konkola Ilola ja Aro. Saviastianpalat KM 23320:5 ja 23323:2-3.
- 11435 Halikko Konkola Ilola ja Aro sekä Pappila Väljälä ja Portaanpää. Pii- ja kvartsiesineet (katkelmat, teelmät) KM 23320:23, 23322:2, 23323:12-13, 15, 23324:4-5 ja 23325:3.
- 11436 Halikko Konkola Ilola. Yleiskuva Trömperin kestikievarimuseosta, oikealla radan takana Alapelto; kuvattu suunnasta WNW.
- 11437 Halikko Konkola Ilola. Yleiskuva Alapellostä; kuvattu suunnasta NW.
- 11438 Halikko Konkola Ilola. Yleiskuva Välipellostä; kuvattu Trömperin P-alueelta työmaakopin katolta suuntaan SSE.
- 11439 Halikko Konkola Ilola. Yleiskuva Välipellostä, vasemmalla Kuusikallio, oikealla Ilola; kuvattu Trömperin P-alueelta työmaakopin katolta suuntaan SSW.
- 11440 Halikko Konkola Ilola ja Pappila Ahola. Yleiskuva; etualalla Ilola Välipelto, keskellä Ilolan talo, Ahola taaempänä oikealla; kuvattu Trömperin P-alueelta työmaakopin katolta suuntaan WSW.
- 11441 Halikko Pappila Ahola. Yleiskuva; Ahola vasemmalla, Aholan talo keskellä; kuvattu Trömperin P-alueelta työmaakopin katolta suuntaan SW.
- 11442 Halikko Konkola Ilola. Yleiskuva; Alapelto, vasemmalla Aron talo; kuvattu ratapenkältä Väljälän SW-kulman kohdalta suuntaan S.
- 11443 Halikko Konkola Ilola. Yleiskuva Alapellostä; kuvattu ratapenkältä Väljälän SW-kulman kohdalta suuntaan SW.
- 11444 Halikko Konkola Ilola. Alue 1, taso 2 suunnasta ESE.

- 11445 Halikko Konkola Ilola. Alue 1, ruutu 10/10, pohjoiseen antava profiili suunnasta N.
- 11446 Halikko Pappila Ahola. Alue 8, ruutu 26/79, länteen antava profiili suunnasta W.
- 11447 Halikko Pappila Ahola. Alue 7, ruutu 12/83, länteen antava profiili suunnasta W.
- 11448 Halikko Pappila Ahola. Alue 9, taso 1 suunnasta ESE.
- 11449 Halikko Konkola Ilola. Yleiskuva: alueet 2, 13 ja 3 peitettyinä; kuvattu tieltä 2351 suuntaan S.
- 11450 Halikko Konkola Ilola ja Pappila Ahola. Yleiskuva: alueet 10, 5 ja 9 peitettyinä, taustalla Ilolan talo; kuvattu tieltä 2351 suuntaan SW.
- 11451 Halikko Pappila Ahola. Yleiskuva: aluetta 8 peitetään; kuvattu tieltä 2351 suuntaan WSW.

HALIKKO KONKOLA ILOLA ja PAPPILA AHOLA

A.Arponen 1986

Ilolan Alapellon kivikautinen asuinpaikka nähtynä Helsinki-Turku radalta, Trömperin ja Väljälän rajalta

Kuva 1.



F66627

F66628

F66629

F66630

ILOLA ALAPELLON  
KIVIK. AS.P.

Kuusikallio

Aro

Spuri-  
lan-  
joki

Spuri-  
lan-  
joki

HALIKKO KONKOLA ILOLA ja PAPPILA AHOLA

A.Arponen 1986

Ilolan Alapellon ja Aholan kivikautiset asuinpaikat nähtynä Trömperin paikoitus-  
alueelta

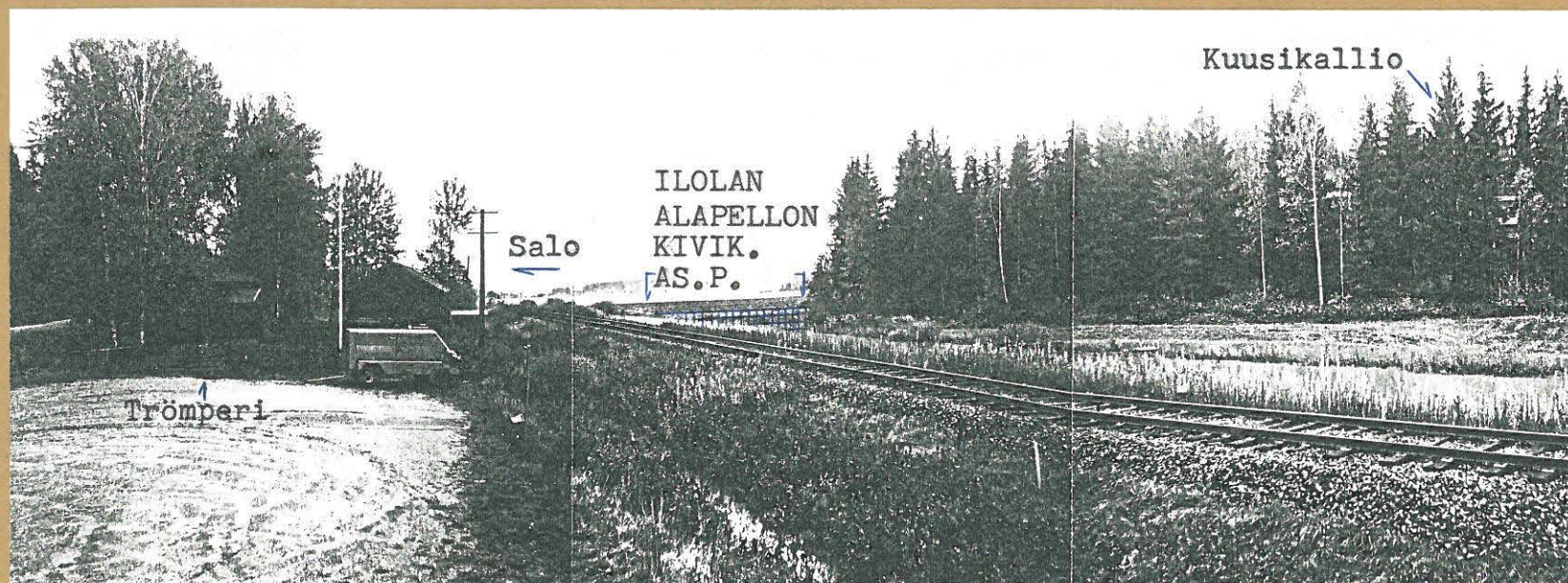
Kuva 2. vasen puoli



F66530

F66531

F66532



Trömperi

Salo

ILOLAN  
ALAPELLON  
KIVIK.  
AS.P.

Kuusikallio

HALIKKO KONKOLA ILOLA ja PAPPILA AHOLA

A.Arponen 1986

Ilolan Alapellon ja Aholan kivikautiset asuinpaikat nähtynä Trömperin paikoitusalueelta

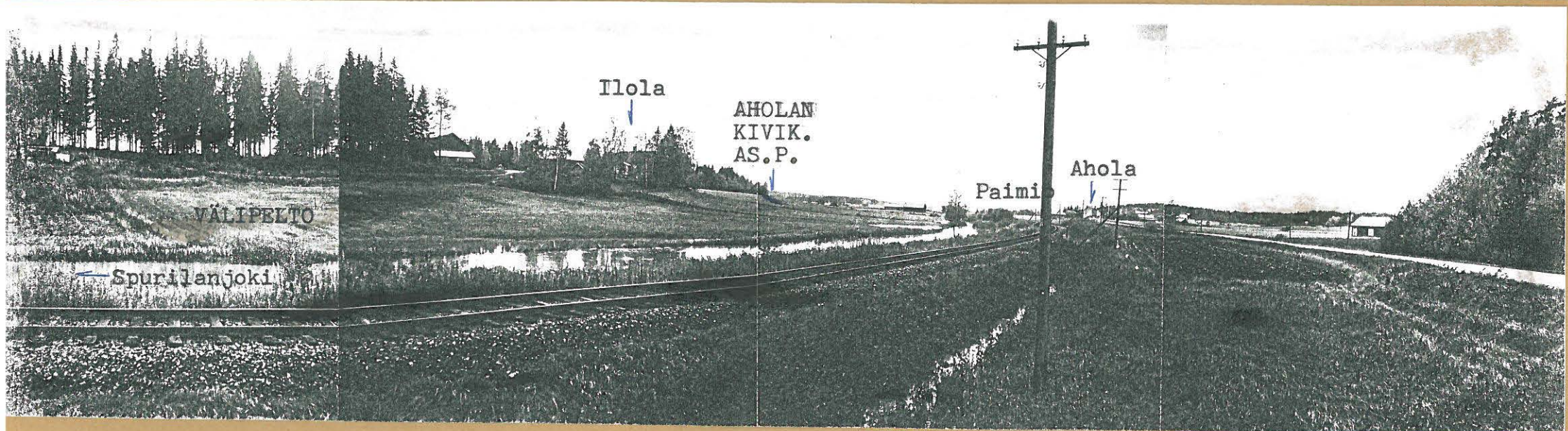
Kuva 2. oikea puoli

F66593

F66594

F66595

F66596

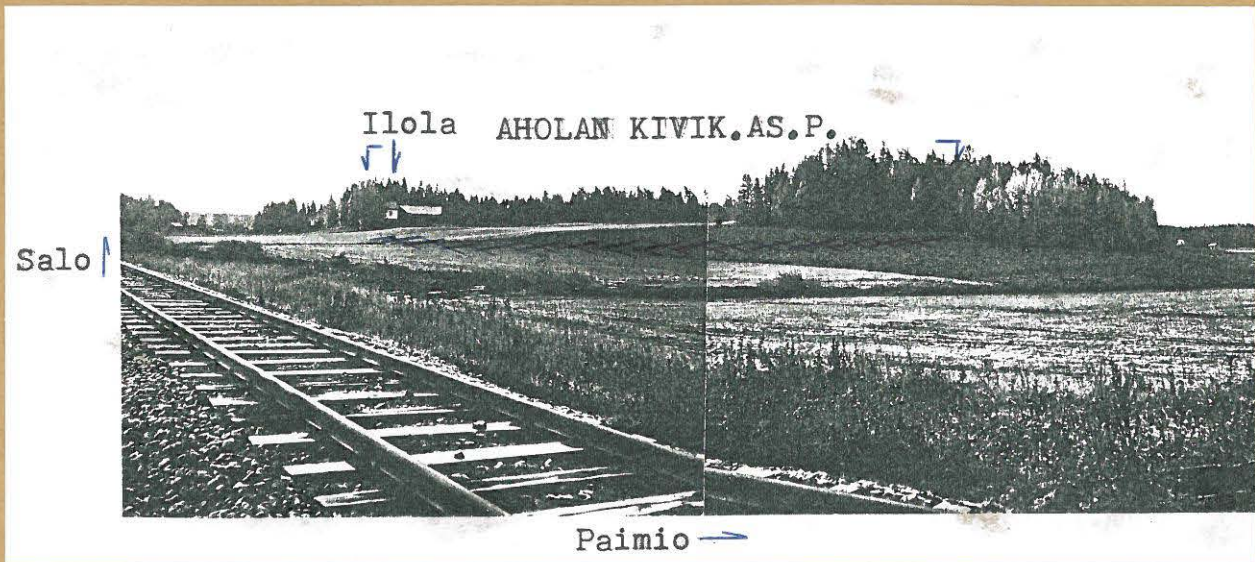


HALIKKO KONKOLA ILOLA ja PAPPILA AHOLA

A.Arponen 1986

Aholan kivikautinen asuinpaikka nähtynä Aholan ylikäytävältä

Kuva 3.



A.Arponen 1986



F66585

Kuva 4. Aluetta 1 kaivetaan Ilo-  
lan Alapellolla. Taustalla Spu-  
rilanjoki, Hki-Tku rata ja Tröm-  
perin kestikievarimuseo. SE:stä.



F66601

Kuva 5. Alue 1 tasossa 2. ESE:stä.



F66623

Kuva 6.  
Alue 1 tasossa 3, hiili-nokiläis-  
kä ruudussa 10/10. NNE:stä.



F66624

Kuva 7.  
Alueen 1 pohjoiseen antava profii-  
li ruudun 10/10 kohdalla. N:stä.





F66621

Kuva 8.  
Alueen 8 länteen antava pro-  
fiili ruudun 26/79 kohdalla.  
W:stä.



F66620

Kuva 9.  
Alueen 7 länteen antava pro-  
fiili ruudun 12/83 kohdalla.  
W:stä.



F66616

Kuva 10.  
Alue 9 tasossa 1. ESE:stä.

A.Arponen 1986



F66632

Kuva 11.  
Ilolan Välipelto. Alueet 2, 13  
ja 3 peitettyinä N:stä.



F66633

Kuva 12.  
Alueet 10, 5 ja 9 peitettyinä.  
Taustalla Ilolan talo. NE:stä.



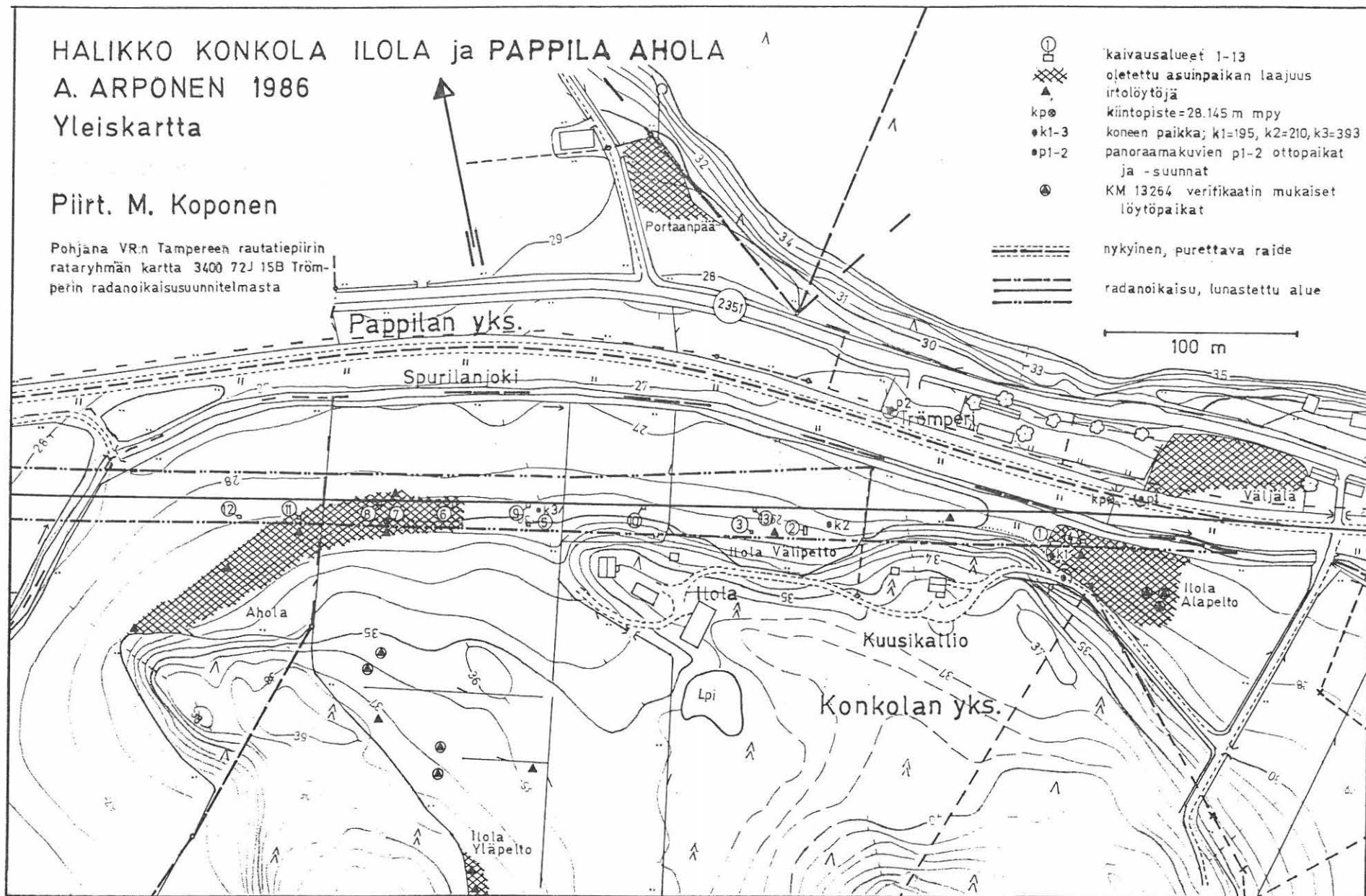
F66634

Kuva 13.  
Aluetta 8 peitetään. ENE:stä.

HALIKKO KONKOLA ILOLA ja PAPPILA AHOLA  
 A. ARPONEN 1986  
 Yleiskartta

Piirt. M. Koponen

Pohjana VR:n Tampereen rautatiepiirin  
 rataryhmän kartta 3400 72J 15B Tröm-  
 perin radanoikaisusuunnitelmasta



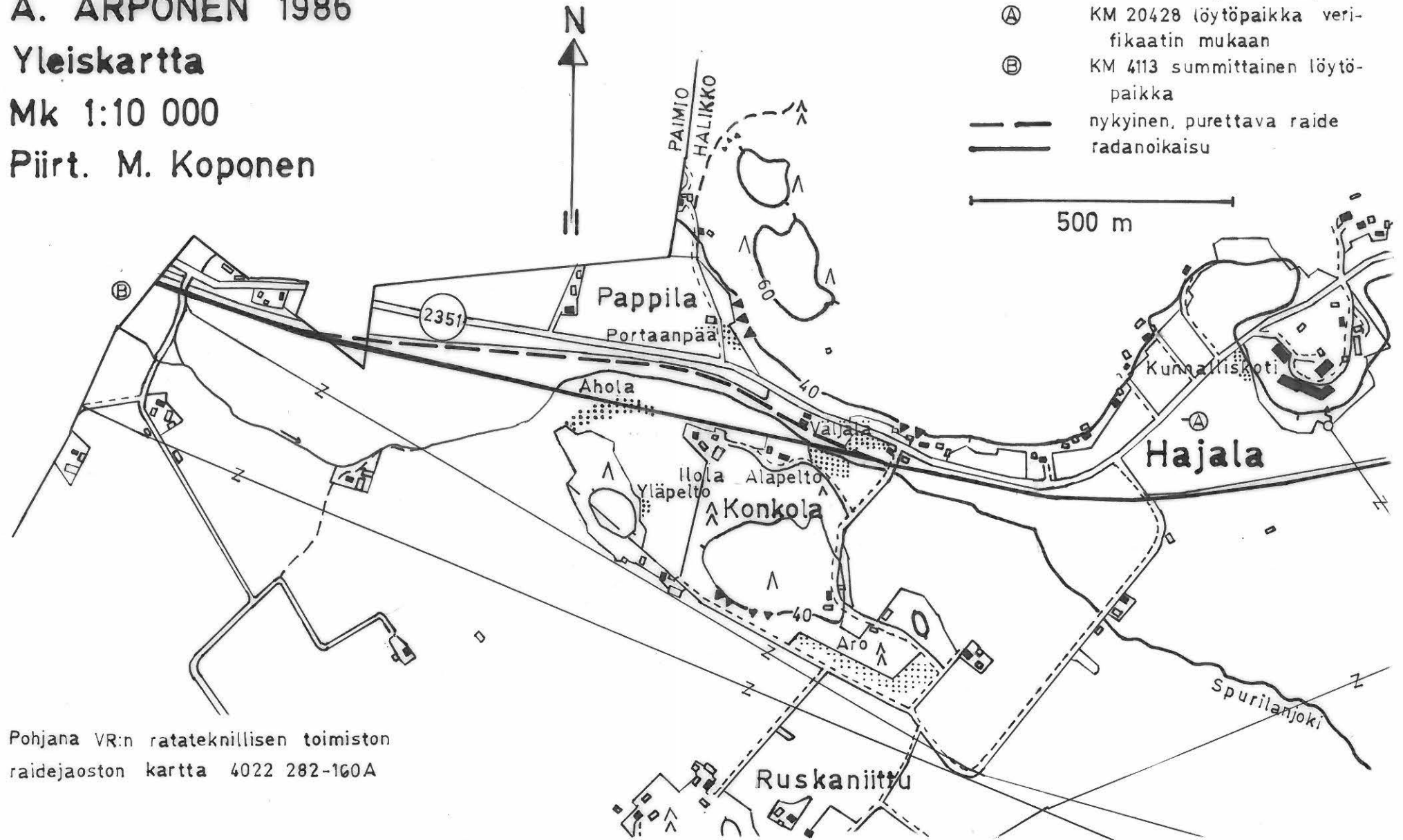
# HALIKKO KONKOLA ILOLA ja PAPPILA AHOLA

A. ARPONEN 1986

Yleiskartta

Mk 1:10 000

Piirt. M. Koponen



Pohjana VR:n ratateknillisen toimiston  
raidejaoston kartta 4022 282-160A

HALIKKO KONKOLA ILOLA ja PAPPILA AHOLA

A. ARPONEN 1986

vaaituskartta

pintaluku 123

taso 1 (123)

pohjaluku [123]

kp 393=28.145 m mpy

piirt. A. Arponen

M. Koponen

