

**HAMINA KLEMOLAN SEISAKE**  
kivikautisen asuinpaikan koekaivaus 2008

Päivi Kankkunen

**Museovirasto - arkeologian osasto - koekaivausryhmä I**



## SISÄLLYS

Arkisto- ja rekisteritiedot	2
Lähestymiskartta	3
Ote peruskarttalehdestä	4
Johdanto ja tutkimushistoria	5
Maasto	6
Kaivausmenetelmä	6
Havainnot	
-koekuopat	6
-koeoja	7
Löydöt	7
Tiivistelmä	8
Mustavalkoiset negatiivit	9
Digitaalikuvat	9
Kuvataulut	10–11
Kartat:	
yleiskartta, 1:500, A3	12
koeojan vaaituskartta, 1:50, A4	13
koekuoppien vaaitukset, 1:500, A4	14

**Hamina Klemolan seisake**

Kivikautisen asuinpaikan koekaivaus 23.6. - 4.7.2008

Kunta: Hamina, entistä Vehkalahtea

Kylä: Metsäkylä

Kohde: Klemolan seisake, muinaisjäännösrekisteritunnus: **917 01 0016**

Tila: Sinisalonen pelto RN:o 3:35, erotettava määräala 2700 m<sup>2</sup>, omistaja: Timo Klemola, Metsänummentie 31, 49540 Metsäkylä

Sijainti: Haminan luterilaisesta kirkosta noin 1,2 km luoteeseen

Peruskartta: 3042 02 REITKALLI

Muinaisjäännösalueen keskikoordinaatit: p = 6804719, i = 3326872, z = 84–90 m mpy

Aiemmat tutkimukset ja löydöt:

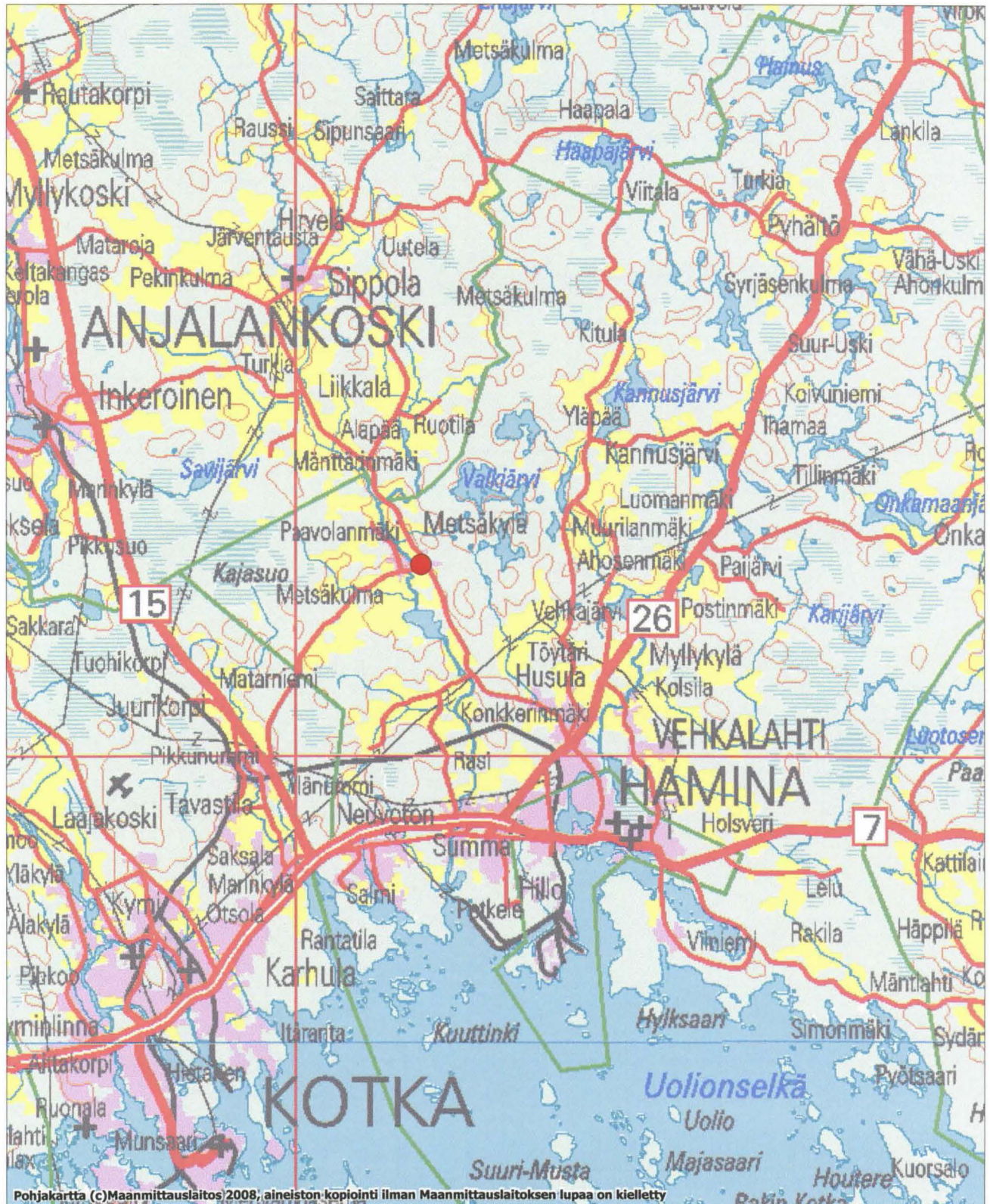
- Väinö Klemola 1940, irtolöytö KM 11264:2 (poikkikirves)
- Asko Lautala 1962, irtolöytö KM 15430 (keramiikkaa, kirves, reikäkivi, pii-iskos, kivilaji-iskoksia)
- Matti Huurre 1967, inventointi KM 17550:1-73
- Timo Miettinen 1994, tarkastus KM 30669:1-300
- Timo Miettinen 1995, kaivaus, KM 35939
- Kreetta Lesell 1999, tarkastus, KM 31969:1-7
- Johanna Enqvist 2006, inventointi

tähän kertomukseen liittyvät: löydöt KM 37440:1-104  
mustavalkonegatiivit F145423:1-9  
digitaalikuvat DG 339:1-12  
kartat sivuilla 12-14

Haminan Klemolan seisakkeen asuinpaikalla tutkittiin kaivamalla yhteensä 27 m<sup>2</sup>.

HAMINA KLEMOLAN SEISAKE

Lähestymiskartta  
MK 1:200000





## Peruskarttaote

HAMINA KLEMOLAN SEISAKE, 917010016

kivikautinen asuinpaikka

ote peruskartasta 304202 REITKALLI

p = 6726690, i = 3504370, Z = 20,00 - 25,00 m mpy

Tutkimuskohde merkitty nuolella





## Johdanto ja tutkimushistoria

Ensimmäiset löydöt Klemolan alueelta tulivat jo 1940-luvulla, lisää lähetettiin Kansallismuseoon 1960-luvulla. Matti Huurteen inventoidessa vuonna 1967 Vehkalahtea hän totesi paikalla olevan laajan kivikautisen asuinpaikka-alueen molemmin puolin Sippolanjokea. Tämän alueen oli kuitenkin jo tuolloin pahasti rikkonut myöhempi maankäyttö: useaan kertaan rakennettu rautatie, maantie ja asutus. Rautatie rakennettiin ensimmäisen kerran jo 1800-luvun lopulla. Alkuperäinen linjaus kulki nykyistä peltotietä pitkin. Sitten radan linjausta muutettiin ja vanhan ratalinjan viereen rakennettiin väliaikainen rata. Ratalinjojen kohdat ovat olleet aiemmin peltoa. Alun perin Klemolan seisake oli kahden peltotien risteyksessä. Viimeisin ratalinja tehtiin 1962 (nyt pois käytöstä) ja siinä yhteydessä siirrettiin seisake nykyisen maantien ja sillan pohjoispuolelle. Viimeisimmän rakennusvaiheen aikana upotettiin maantie radan alle, jolloin huomattava osa kivikautisesta asuinpaikasta tuhoutui tutkimatta.

Klemolan seisakkeen alapuolella, maantien vieressä sijaitsevan tontin tasoitustöiden yhteydessä löytyi vuonna 1994 runsaasti kivikautisia asuinpaikkalöytöjä ja Timo Miettinen Kymenlaakson maakuntamuseosta teki paikalla varsin vähin resurssein pelastuskaivaukset kesinä 1994–1995.

Kaivauksissa hän saattoi todeta runsaslöytöisen ja paksun kulttuurikerroksen, vaikkakin paikalla oli ollut aiemmin pelto. Löydöt olivat monipuoliset: varhaista- ja tyypillistä kampakeramiikkaa, kuoppakeramiikkaa, nuorakeramiikkaa sekä Kaunissaaren tyyppin asbestikeramiikkaa. Lisäksi idolin katkelmia, liuskeriipuksia, launi, kaksi siimanpainoa, piitä sekä paikallista maasälpäporfyryriä, jota sanotaan paikkakunnalla maksakiveksi. Myöskin löytyi ehjä meripihkariipus ja palanut, luinen ongenkourun kappale.

Vuonna 2007 yksityinen maanomistaja lähetti omakotitalon rakentamista koskevan suunnitelman Museovirastoon. Rakennettava määräala sijaitsee Klemolan seisakkeen muinaisjäännösalueella, alueen pohjoisosassa, joen itäpuolella; Haminan tieltä, seurojen talon kohdalta joen ylittävälle entiselle rautatiesillalle tulevan peltotien (entinen kantamaantie, jota pitkin ajettiin joen ylittävälle puusillalle) ja tästä eteläkaakkoon eroavan peltotien (siis entisen radan pohjan) kulmauksessa. Entisen valtamaantien pohjoispuolella sijaitsee kantatilan (Koivikko-Klemola) päärakennus. Mainittujen peltoteiden risteyksessä, risteyksen itäpuolella on ollut rautateiden aikana laajahko vesilammikko, jonka kuivattamiseksi VR kaivoi sittemmin ojan ja laittoi rummun. Risteyksen pohjoispuolella on valtavan laaja, jokeen asti ulottuva, jo osin umpeen kasvanut sorakuoppa.

Rakennettava alue on kapea, heinällä oleva pellon osa. Peltoa on 1960-luvulta lähtien kynnetyt traktorilla. Peltoaluetta rajaa idässä metsä, jonka pohja on entistä perunapeltoa. Pellon ja peltotien välissä on hyvin tiheä pusikko, joka peittää myös entisen lammikon. Pellon keskivaiheilla on ollut 1920-luvulla palaneet Artturi Sinisalon (ent. Klemola) talo saunoineen.

Kohde otettiin koekaivausryhmä I:n kohteeksi ajalle 23.6.- 4.7.2008. Tehtävänä oli selvittää kivikautisen asuinpaikan säilyneisyys ja laajuus rakennettavalla alueella. Ryhmän piirtäjänä toimi HuK Olli Kunnas, tutkimusavustajana HuK Tommy Sjöblom ja kaivajina FM Pekka Lenkkeri sekä fil.yot Lauri Mäntylä ja Janne Rantanen. Kaivauksen johti allekirjoittanut.

Helsingissä, 14.1.2009

  
Päivi Kankkunen

## Maasto

Maasto on pääpiirteissään hiekkapohjaista, jokeen viettävää rinnettä. Maastoa on kuitenkin muokattu aikojen kuluessa, esim. lammikon kohtaa on kaivettu ja maakerrokset ovat sekoittuneet syvälle. Tutkittavan peltolohkon kohdalla maasto kohoaa pellon suuntaisesti luoteesta kaakkoon ja toisaalta taas laskee metsän reunasta, idästä, entiseen lammikkoon ja siitä edelleen kohoaa joelle päin. Vaikka niin peltoa kuin lähimaastoakin on muokattu, saattaa pellon alla paikoin säilyneistä maakerroksista todeta, että tämä maaston muoto on ollut alkuperäinen (DG339:1-2, F145423:2). Timo Miittisen tutkimusalue sijaitsee nyt tutkittavana olleelta alueelta noin 160 m eteläkaakkoon.

## Kaivausmenetelmä

Pellolle paalutettiin luode-kaakko-suunnassa 10 m:n välein (linjan suunta 170 gon) ja lounas-koillis-suunnassa viiden metrin välein neliömetrin suuruisia koekuoppia. Mittakulmana käytettiin lounaiskulmaa. Koekuoppia oli 21 kpl. Myöhemmin koekuoppien 500/95 ja 500/100 väliin kaivettiin koeoja, joka oli siis neljä metriä pitkä ja metrin leveä. Koekuoppaa 500/100 laajennettiin kahdella neliömetrillä kaakkoon, näin syntyi l-kirjaimen muotoinen koeoja (DG339:11). Yhteensä pellolla avattiin 27 m<sup>2</sup> (DG339:2, F145423:4).

Koekuopista poistettiin heinäturve ja kyntökerros lapioilla. Seulaa ei ollut käytössä. Kyntökerroksen alapuolinen osa kaivettiin pelkoilla puhtaaseen, löydöttömään maahan, joten koekuoppien syvyys vaihteli. Löydöt otettiin talteen kyntökerroksesta yhtenä yksikkönä, kyntökerroksen alta 10 cm:n kerroksissa. Koeoja kaivettiin samoin periaattein kuin koekuopatkin. Profiilien dokumentoinnin jälkeen koekuopat ja koeoja peitettiin.

Koekuopista 500/95 ja 500/100 löytyi kyntökerroksen alta sekä löytöjä että poikkeavia maakerroksia. Näiden koekuoppien väliin päätettiin avata koekuoppien levyinen koeoja.

Tutkimusalueesta piirrettiin yleiskartan lisäksi vaaituskartat, koeojasta ja koekuopista erikseen. Taso- tai profiilikarttoja ei piirretty.

Tutkimusalueen koilliskulmassa olevaan rajapyykkiin siirrettiin korkeus Haminan tien itäpuolella olevasta valtakunnallisesta kiintopisteestä nro 615485 (N60, koordinaatit: p = 67267211.8, i = 3504495.2, z = 27,865 m mpy). Kaivauksen kiintopisteen korkeudeksi saatiin 21,79 m mpy.

## Havainnot

### Koekuopat

Lähes kaikissa koekuopissa oli säilynyt rikastumiskerroksen pohjaa, neljässä koekuopassa – 500/85, 470/90, 460/95 ja 450/95 – oli säilynyt koko vanha maannos ohuen, mustan, hiilisen vanhan maan pinnan alla.

Koekuopan 500/95 (DG339:5-6, F145423:5-6)) pintaosissa oli häiriytyneitä kerroksia ja paikoin oli näkyvissä kaksi peltokerrosta. Etelä- ja itäprofiileissa havaittiin resentit kaivetut kuopat, joissa oli

peltomaata. Näistä ja muutenkin kuopan pintaosista löytyi resenttiä löytöaineistoa. Muissa koekuopissa ei havaittu kulttuurivärejä

## Koeoja

Koekuopan 500/100 kaakkoispuolelle kaivettu laajennusalue (498-499/500) oli 2x1 m:n suuruinen. Ruudussa 499/100 paljastui vanhan sähköpylvään jäännös ja siihen liittyvä kiveys. Tätä ei kaivettu syvemmälle. Viereisen ruudun (498/500) maannos oli osin sekoittunutta eikä siinä ollut säilynyt alkuperäistä maannosta.

Koeojassa 500/97–99 oli peltokerrosta noin 20 cm. Kyntökerroksen alla oli havaittavissa tumman kerroksen alla alkuperäinen maannos. Ruudussa 500/98 oli reilu 10 cm karkeahkoa täytehiekkaa, jonka alla alkuperäisen maannoksen tumma pinta, joka oli paikoin noin 15 cm:n paksuinen. Erityisesti noin 20 cm:n syvyydellä alkuperäisen maannoksen pinnasta (noin 70 cm nykyisen pellon pinnasta) havaittiin likamaata. Likamaan paksuus vaihteli eikä sitä ollut yhtenäisenä kerroksena (DG339:9-10, F145423:7-8).

## Löydöt

Yhdestätoista kuopasta saatiin löytöjä kyntökerroksesta, mutta vain kahdesta vierekkäisestä koekuopasta – 480/90 ja 480/95 – tuli löytöjä myös kynnon alta. Näissä kuopissa ei kuitenkaan ollut säilynyt vanhaa maannosta kokonaisuudessaan, vaan kuoppien maannos oli hyvin sekoittunutta. Näistä koekuopista löytyi kynnon alta kvartsi-iskoksia neljä kappaletta, kaksi kvartsi-esineen teelmää, kvartsiydin ja palanutta luuta 1,9 g, mutta myös palanutta savea, jonka pinnassa on lasitetta.

Runsaaimmin löytöjä saatiin koeojasta. Saviastian palasia löytyi runsaasti. Saviastian palaset kuulunevat tyypilliseen kampakeramiikkaan. Yksi ohutseinäinen, asbestisekoitteisen saviastian palanen löytyi edellä mainittujen lisäksi. Kvartsi-iskoksia, -esineen kappaleita, -kaapimia ja -ytimiä löytyi runsaasti sekä kyntökerroksesta että kynnon alta. Tyypillisen kampakeramiikan aikaan ajoittuville asuinpaikoille tyypillisesti, löytyi myös paljon piitä. Kivilaji-iskoksia löytyi muutamia ja kivilajiesineen kappaleita 3; nämä olivat lähes kaikki paikallista ns. ”maksakiveä”. Palanutta luuta löytyi hieman yli viisi grammaa. Löydöt keskittyivät entisen kantamaantien viereen, kuten myös havainnot likamaasta (DG339:2, F145423:4).

Kyntökerroksesta:

	kpl	g
Saviastian kylkipala	10	35
Palanutta savea	5	28
Punasavikeramiikkaa	3	7
Piiesine	1	7
Pii-iskos	6	7
Kivilajiesineen kpl	1	0,2
Kivilaji-iskos	3	207
Kvartsikaavin	4	6
Kvartsiydin	1	15
Kvartsi-iskos	34	130



Palanutta luuta		2,3
Selterripullon kappale	3	21

Kynnön alta:

	kpl	g
Saviastian reunapala	10	128
Saviastian kylkipala	71	230
Palanutta savea	1	20
Piiesine	3	13
Pii-iskos	89	36
Kivilajiesineen kpl	2	30
Kivilaji-iskos	7	127
Hioimen kappale	1	59
Kvartsiesine	3	8
Kvartsiydin	7	393
Kvartsi-iskos	88	160
Palanutta luuta		2,82

## Yhteenveto

Haminan Klemolan seisake on laaja kivikautinen asuinpaikka-alue, johon liittyvät myös Sippolanjoen toisella puolella olevat asuinpaikat. Alueella on asunut suuri ja vauras kivikautinen yhteisö satojen vuosien ajan, noin 4500 – 2500 eKr. Klemolan seisakkeen asuinpaikka-alue on monin paikoin pahoin tuhoutunut. Ainoat arkeologiset tutkimukset ovat olleet pikapelastuskaivaukset vuosina 1994-95.

Maanomistajan omakotitalohankkeen vuoksi Klemolan seisakkeella koekaivausryhmä I teki suunnitellulla rakennustontilla koekaivaukset ajalla 23.6. – 4.7. Kaivauksissa selvitettiin muinaisjännöksen laajuutta ja säilyneisyyttä suhteessa rakennushankkeeseen.

Rakennettavalle tontille tehtiin säännöllisin välimatkoin neliömetrin suuruisia koekuoppia yhteensä 21 kpl. Lisäksi entisen kantamaantien vieressä sijainneiden koekuoppien 500/95 ja 500/100 väli laajennettiin koeojaksi. Koekuopan 500/100 kaakkoispuolelle tehtiin kahden neliömetrin laajennus. Yhteensä avattiin 27 m<sup>2</sup>. Löytöinä saatiin kivikautiselle asuinpaikalle ominaista materiaalia: saviastian palasia, kvartsin työstämisestä syntynyttä jätettä ja kvartsiesineitä sekä paikallisesta kivilajista iskettyjä kappaleita, palanutta luuta sekä jonkin verran historialliseen aikaan ajoittuvia löytöjä.

Kaivaustutkimusten perusteella voidaan todeta, että asuinpaikka-alueen tässä osassa on ollut kivikautisen asutuksen jälkiä ja niitä oli erityisesti aivan kantamaantien vieressä. Asuinpaikka-alue jatkuu nykyisen tilustien alle ja naapurin puolelle, mutta suurimmassa osassa nyt tutkimuksen kohteena olevalla rakennettavaksi suunnitellulla tontilla on asuinpaikka aikojen kuluessa tuhoutunut. Tievierusta voidaan katsoa koeojan avulla riittävästi tutkituksi. Klemolan seisakkeen kivikautisella asuinpaikka-alueella sijaitsevalla suunnitellulla rakennustontilla (määräala noin 2700 m<sup>2</sup>) ei näin ollen ole muinaismuistolain asettamaa estettä rakentamiselle. Muu osa Klemolan seisakkeen asuinpaikka-alueesta vaatii kaivaustutkimuksia, mikäli alueelle suunnitellaan maankamaraan puuttuvaa maankäyttöä.

**Mustavalkoiset negatiivit**

F145423:1	Panoraamakuva. Tutkimusalue pensaiston taustalla olevalla niityllä. Kuvattu etelästä
F145423:2	Panoraamakuva. Tutkimusalueen lounaispuolella kulkeva tie. Kuvattu etelästä.
F145423:3	Koekuoppa 500/100, kaivettu n. 70 cm. Kuvattu itäkoillisesta.
F145423:4	Yleiskuva. Tutkimusalue ja sen pohjoispuolella kulkeva tie. Kuvattu pohjoisesta.
F145423:5	Koekuoppa 500/95, kaivettu n. 80 cm. Kuvattu koillisesta.
F145423:6	Koekuoppa 500/95, kaivettu n. 80 cm. Kuvattu luoteesta.
F145423:7	Profiili koeojan linjalta $x = 500$ , $y = 98-99$ . Kuvattu idästä.
F145423:8	Profiili koeojan linjalta $x = 500$ , $y = 96-99$ . Kuvattu idästä.
F145423:9	Ryhmäkuva. Vasemmalta Lauri Mäntylä, Tommy Sjöblom, Pekka Lenkkeri, Olli Kunnas ja Janne Rantanen.

**Digitaalikuvat**

DG339:1	Panoraamakuva. Tutkimusalue pensaiston taustalla olevalla pellolla. Kuvattu etelästä.
DG339:2	Panoraamakuva. Tutkimusalue ja koeoja sekä niiden pohjoispuolella kulkeva tie. Kuvattu pohjoisesta.
DG339:3	Koekuoppa 500/95, kaivettu n. 30 cm kyntökerroksen alapuolelta. Kuvattu luoteesta.
DG339:4	Koekuoppa 500/95, kaivettu n. 40 cm kyntökerroksen alapuolelta. Kuvattu luoteesta.
DG339:5	Koekuoppa 500/95, kaivettu n. 50 cm kyntökerroksen alapuolelta. Kuvattu koillisesta.
DG339:6	Koekuoppa 500/95, kaivettu n. 80 cm kyntökerroksen alapuolelta. Kuvattu luoteesta.
DG339:7	Koekuoppa 500/100 n. 35 cm pellon pinnasta. Kuvattu pohjoisesta.
DG339:8	Koekuoppa 500/100 n. 50 cm pellon pinnasta. Kuvattu pohjoisesta.
DG339:9	Koekuoppa 500/100, kaivettu n. 80 cm. Kuvattu luoteesta.
DG339:10	Profiili koeojan linjalta $x = 500$ , $y = 95-99$ . Kuvattu idästä.
DG339:11	Profiili koeojan linjalta $x = 500$ , $y = 98-99$ . Kuvattu idästä.
DG339:12	Ryhmäkuva. Vas. Lauri Mäntylä, Tommy Sjöblom, Pekka Lenkkeri, Olli Kunnas ja Janne Rantanen.

Valokuvat  
HAMINA KLEMOLAN SEISAKE  
Päivi Kankkunen 2008



DG339:2 Tutkimusalue ja koeja sekä niiden pohjoispuolinen, entinen kantamaantie, pohjoisesta



DG339:1 Tutkimusalue oikealla, pensaikon takana olevalla pellolla, vasemmalla tien kohdalla ollut entinen ratalinja, kuvattu etelästä.



DG339:12  
Työryhmä: Lauri Mäntylä, Tommy Sjöblom,  
Pekka Lenkkeri, Olli Kunnas ja  
Janne Rantanen





DG339:6  
Koekuoppa 500/95, kaivettu n. 80 cm  
kyntökerroksen alapuolelle,  
kuvattu luoteesta



DG339:9  
Koekuoppa 500/100, kaivettu 80 cm  
Kuvattu luoteesta



DG339:11  
Koeojan profiili linjalta x = 500,  
Ruuduista y = 98-99, idästä

# HAMINA KLEMOLAN SEISAKE

Päivi Kankkunen 2008

YLEISKARTTA  
mk 1:500

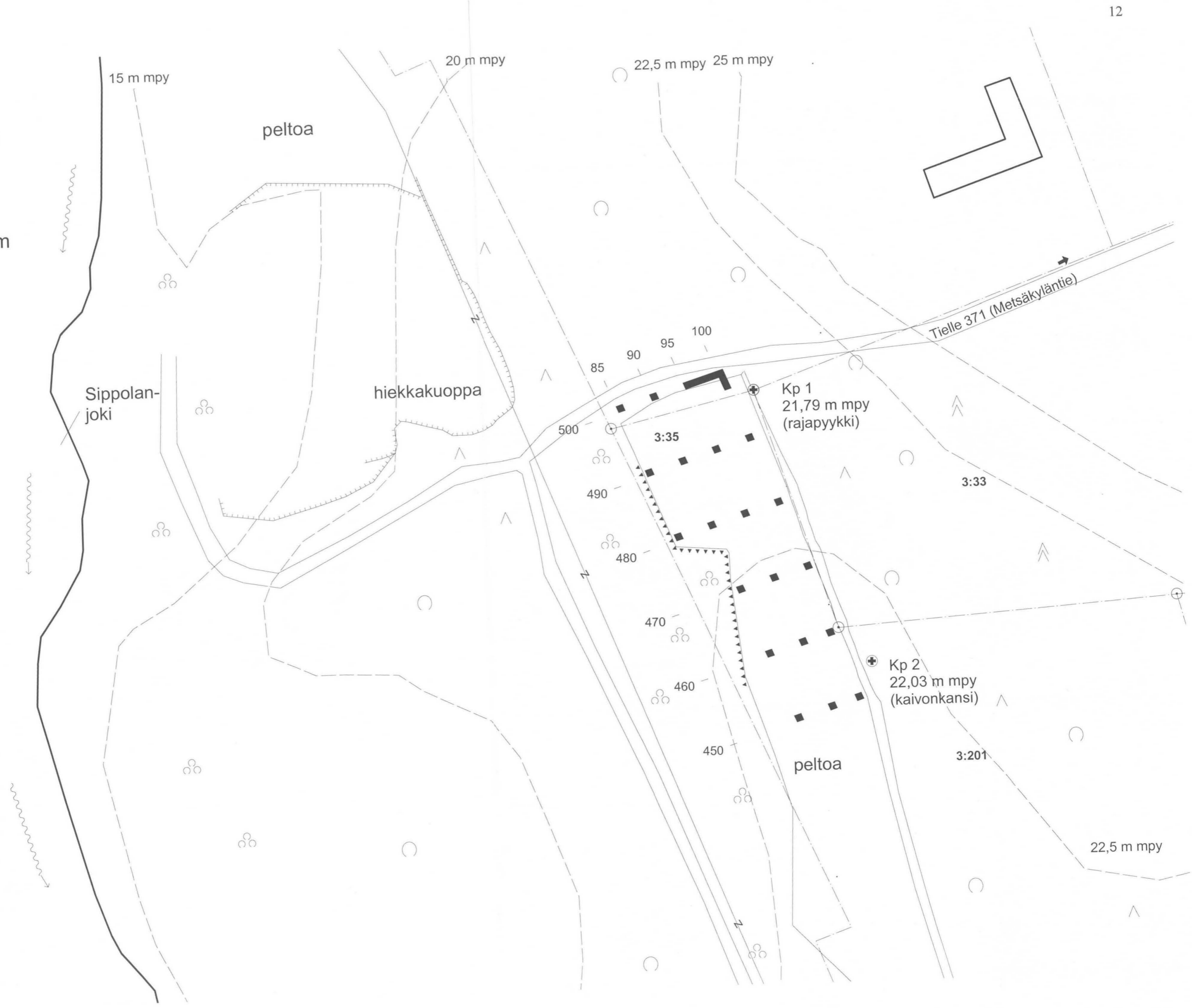


Piirt. ja digit. Olli Kunnas

■ Koekuopat

⌚ Koeoja

⋯ Maa laskee jyrkästi



## HAMINA KLEMOLAN SEISAKE

Päivi Kankkunen 2008

VAAITUSKARTTA

koeoja 498-500/95-100

mk 1:50

 1 m

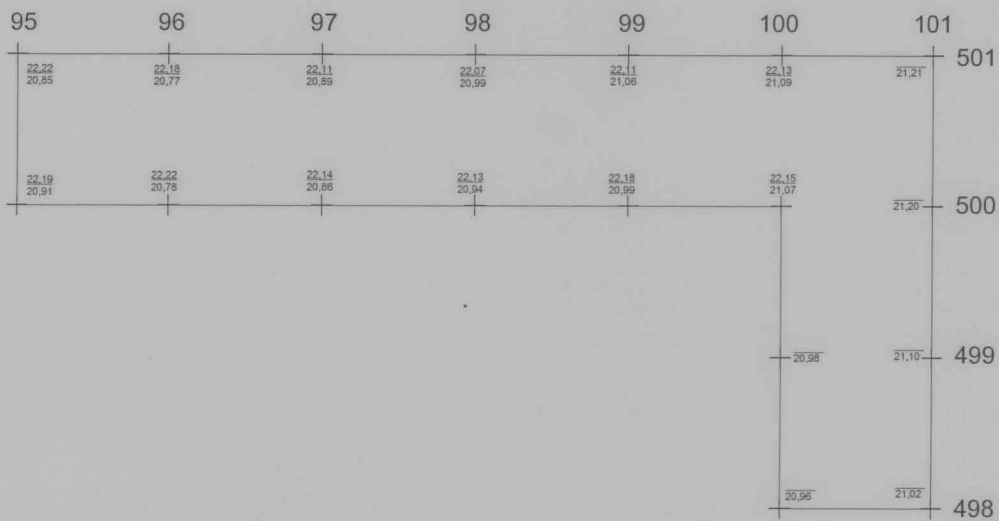
Kp 21,79 m mpy, koneen lukema 129

Piirt. Pekka Lenkkeri

Digit. Olli Kunnas



Neulapohjoinen





## HAMINA KLEMOLAN SEISAKE

Päivi Kankkunen 2008

## VAAITUSKARTTA

koekuopat 450-500/85-100

mk 1:500



25 m

Neulapohjoinen

Kp 21,79 m mpy, koneen lukema 129

Digit: Olli Kunnas

