

Opettaja Hilkka Kylmä-
Hänhiskylä
Hytölä
Kaukasalmi

Viime maaliskuun 28 p:nä 1959
lähetitte meille siviastiaupalasen, jonka
metsäteknikko Niilo Hiutikka oli löytänyt
Mäntyniemen talon maalta. Löytöpaihan
tutkiminen on otettu kesäohjelmamme ja
allekirjoittanut on saanut sen tehtäväkseen.
~~Tarkoitus~~ ~~Tarkoitus~~ Tarkoitukseni on tulla Kauka-
salmelle n. 1. p:nä heinäkuuta ja tutki-
mille on varattu n. 1 viikon aika. Voin tulla
aikaisemminkin, riippuen muiden keuhkoi-
den sujumisesta.

Tämän johdosta pyydän Teitä ystävälli-
sesti ilmoittamaan tarkempia tietoja löytöpai-
kasta sekä neuvomaan oppaan, joka tuntee
sen. Onko paikka lähellä Mäntyniemen taloa?
Kuka on tämän talon omistaja? ~~Arvoletko~~
~~että Mäntyniemeltä voisi saada kortteeria?~~
Onkohan paikka sama, josta meillä eunestään
on löytöjä, Kelolahden ja Kyusilahden väliseltä
niemeltä, vai onko se lähellä Mäntyniemen ta-
loa?

Olen myös kiitollinen, jos vitte antaa neuvon,
mistä mahdollisesti voisi saada atauvon vähök-
si löytöpaihan läheltä. Täivään Teitä kovin monilla

Kysymyksillä ja toivon ettei niiden vastamineen
käy hyvin vaivalliseksi.
Kunnioitteen

C. F. Meinander
p. s. Toht.

Mäntymäki

Maant. Esa Heimonen
Niemisjärvi pa I

Opettaja Hilikka Kylmälän laulla seuree sa-
nnet tiedon, että maaltanne on löytynyt kivikau-
tuksen asuinpaikka. Sen tutkiminen on otettu Kan-
sallismuseon tammikuuhesäiseen ohjelmaan ja tehtä-
vi on uskottu allekirjoittaneelle. Rokkenen seu-
taria kääntä puoleenne tiedustelemalla järjestöjärkeä
teiltä tai jossain naapuruudessa ~~teillä~~ asunto
noin viikon ajaksi minulle ja yhdelle naisylioppi-
laalle, joka seuraa apulaiserani. Tarkoitukseni
on saapua Hauhasalmelle kesäkuun 24 p:nä
~~sa~~ yöjunassa Helsingistä (ei alle 15 vuotta)

Viälä pitäisi siinä saada viisi Työmiestä,
jolle maksetaan palkkaa 150 mk kunnissa. Voitte-
ko ehkä otukäteen tiedustella onko siellä haluk-
kaita Työhön.

Pyydän Teitä vastaamaan käyttämällä ohjeis-
ta vapautusajankuosta.

Kunnioitetaan

E. Heimonen
Fil. Tohtori

Niemisjärvi 9-6-1959

Arvo. Tri Meinander.

Olen eilen saanut kirjenne, joka
koski maallani suoritettavia tutkimuk-
sia. Vastaukseksi tiedusteluunni
voin ilmoittaa, että asunto kyllä
järjestyy meiltä. Olemme voranneet
kaksi huonetta k.o. ajaksi. Työmiehiä
emme ole vielä ehtineet tiedustella,
mutta niitä varmasti löytyy tarpeelli-
nen määrä riiken mennessä.

Tänne pääsee parhaiten Niemis-
järven pysäkiltä, josta on 6 kila-
metriä meille. Voisimme tilata
vuokra-auton vastaan, kun tietäisi
Pieksämäen vaiko Haapamäen kautta
se tulle.

Kunnioittaen

Esa Heimonen
Niemisjärvi
Mäntyniemi

Puh. Niemisjärvi 530.

Ron Majaliisa Koiso-Kanttila
Töyrynskaari 6 B
Uhi-Lauttasaari

Lähden kaivauksille Hankasalmenlailla tiis-
taina kesäkuun 23 p:nä yöjunassa Jyväskylään
(lähtö Helsingistä klo 22.15) ja saavan
Niemesjärven asemalle seuraavana aamuna klo
6.34. Pyydän Teitä itse huolehtimaan matka-
lupuihinne. Olen museossa 23 p:nä koko päivän
jolloin siis ~~ei~~ voinne soittaa, jos on epäselvyyk-
siä. Tahdotte joha tapauksessa ilmoittaa tu-
letteko onnukaan. Kaivaus kestää arviolta n. 10
päivää.

Teidän

E. Meinander

Kertomus C. F. Meinanderin kaivauksesta Hankasalmen
Autioniemen kivikautisella asuinpaikalla 24.- 26.6. 1959.

Kertomukseen liittyy 9 karttaa, Esihist.
os:n luettelo 14863 sekä valokuvat
23822-27, 23828:1-30.

Ensimmäiset löydöt Autioniemen asuinpaikalta lähetettiin Kansallismuseoon v. 1945. Lähettäjänä oli Mäntyniemen talon emäntä Iida Heimonen, jonka lapset olivat löytäneet saviastianpaloja (KM 11510) hiekkakuopan syrjästä. Löytöpaikalla ilmoitettiin olevan laaja tulisija. Löytö ei kuitenkaan aiheuttanut tutkimuksia paikalla.

V. 1959 opettaja Milka Kylmälä lähetti vielä yhden saviastianpalan samalta löytöpaikalta. Se oli ilmeisesti samoja, v. 1945 löydettyjä paloja, joka välikäsien kautta oli joutunut mainitun opettajan käsiin. Lähetyksen johdosta allekirjoittanut määrättiin suorittamaan kaivaus paikalla kesällä 1959.

Autioniemi sijaitsee Hankasalmen pitäjässä Niemisjärven kylässä, Mäntyniemen talon maalla, talosta n. 1 km etelään, Kynsiselän Kynsilahden itärannassa. Mäntyniemen talon omistaa maanviljelijä Esa Heimonen (mahdollisesti äitinsä ja veljensä kanssa). Vaikka paikkaa sanotaan Autioniemeksi, se on yhtä vähän autio kuin niemikään. Rantalinja on miltei suoraviivainen, ulkonee vain hiukan juuri asuinpaikkalöydösten kohdalla. Löytökohdalta n. 30 metriä etelään sijaitsee sotilasvirkailija Reinikaisen kesämökki. Rantaan on löytöpaikalta matkaa n. 15 metriä.

Paikalla on hiekkamaata. Rantatörmä, joka alkaa kaivausalueen länsilaidassa on melko jyrkkä. Löytöpaikalla on notko ja siitä maasto taas nousee melko jyrkästi itäänpäin. Hiekkamaa jatkuu sekä etelään että pohjoiseen. Löytökohdalla on pienehkö hiekkakuoppa, joka on osunut mainitun kattilamaisen notkon keskelle, joten sen alkuperäinen laajuus ja profiili jäivät selvittämättä. Todennäköisesti notko on osaksi luontainen ja sen rannanpuolella oleva harjanne on ilmeisesti luontainen dyyni.

Kaikkiaan kaivettiin 137 m² yhtenä lohkona hiekkakuopan kaikilla puolilla. Tällöin osoittautui, että hiekkakuopan pohjois- ja itäpuolella ei enää ollut mitään kulttuurikerrosta ja löydöksiä tuli vain muutama kvartsi-iskos. Hiekkakuopan eteläpuolella, ruuduissa I-L:4-5 oli löytöjä niukasti. Ruutujen etelälaidassa ei enää tavattu keramiikkaa. Kaivausalueen etelälaidassa oli tervahaudan jäännöksiä, joten kaivausta ei ulotettu pitemmälle tässä suunnassa. Varsinainen kaivausalue ja runsain löytöalue sijaitsi siis hiekkakuopan länsilaidassa. Keramiikkaa tuli runsaimmin muinaisen rantadyynin sisärinteestä ja varsinkin hiekkakuopan länsilaidasta, ruuduista F 6-8, G 6 ja H 6. Ruutu H 6 vastaa ilmeisesti notkon keskustaa ja syvintä kohtaa. Keramiikan runsas esiintyminen juuri siinä oikeuttaa oletttamaan, että notkossa on ollut asumus, jonka aukko on ollut rantaan päin.

Löytötiedoissa vuodelta 1945 mainitaan, että löytökohdalla oli liedensijan jäännöksiä. Mitään sellaisia

ei kuitenkaan huomattu hiekkakuopan reunoissa, ellei ruuduissa E-F 8 ilmi tullut liesi mahdollisesti olisi ollut esillä jo silloin. Ruudusta F 8 löydettiin melko runsaasti saviastianpaloja (108 kpl.; vain puolet ruudusta oli jäljellä), joten on mahdollista että ensimmäiset saviastianpalat ovat peräisin juuri sieltä. Mainittu liesi oli tosin kokonaan piilossa, mutta toinen reuna oli rikottu ja ulottui osaksi hiekkakuoppaan johtavan ajotien alle.

Mitään kiinteitä asutusjätteitä (paalunreikiä t.m.s.) ei tavattu notkosta eikä sen reunoista. Ruudussa H 5, siis notkon keskustassa oli kulttuurimaatäplä, joka saattaa olla asumuksen keskellä olevan, kivettömän tulenpitopaikan jälki.

Dyynin laella ja sen länsirinteellä, siis oletetun asumuksen edustalla oli neljä liettä:

Liesi I ruuduissa E 8 ja F 8 oli ison kasvavan männyn alla (kuvat 23825-27 ja 23828:1, 2 ja 4; karttapiirroksat 3 ja 4), jotenka sen kaivaminen tuotti vaikeuksia. Liesin koillisreuna oli ajotien alla ja oli luultavasti vahingoittunut. Liesi oli tehty melko isoista kivistä ja ulottui siksi syväälle (60 sm maanpinnasta), että sitä voi sanoa kuoppaliedeksi. Sen halkaisija oli 120 sm.

Liesi II ruudussa E 7. Halkaisija 1 m. Häjanainen kiveys, pieniä kiviä, syvyys maanpinnasta n. 40 sm; ei ulottunut kulttuurikerrosta syvemmälle. Kuvat 23828:4, 9, 10, 11, karttapiirroksat 5 ja 6.

Liesi III, edellisen vieressä, ruuduissa E 6 ja E 7. Komea ja säännöllinen kuoppaliesi, joka noen paljoudesta ja poroksi palaneista kivistä päätellen on ollut kauan ja

intensiivisessä käytössä. Pintakerroksessa näkyi hajanainen, kehämäinen kiveys, syvemmällä oli kiviä keskustassakin. Halkaisija 150 sm, syvyys 80 sm. Kuvat 23828:3-6, 9, 10, 12-18, karttapiirroksiset 5 - 8.

Liesi IV. Dyynin länsirinteessä lähellä oletettua rantalinjaa, ruudussa D 5. Halkaisija 110-120 sm, syvyys n. 70 sm. Karttapiirros 9, valokuvat 23828:23-28.

Pääkaivauslaueesta pohjoiseen 18 m (kartta 2) tehtiin koekuoppia, mutta mitään kulttuurimerkkejä ei tavattu.

Kaivauskartoissa esiintyvät korkeusmitat muutetaan sm:eiksi yli Kynsiselän pinnan vähentämällä ne luvusta 567 (= punnituskoneen korkeus Kynsiselän pinnasta).

Asuinpaikka lienee kokonaan tutkittu ja on siis ollut melko pieni alaltaan. Siitä saattaisi päätellä, että kysymyksessä on tilapäinen leiriytymispaikka ja että löydöt kaikki olisivat yhdenikäiset. Asuinpaikalta tavattu keramiikka ei täysin tue tätä päätelmää, mutta se ei myöskään ole ehdottomasti riidassa sen kanssa. Keramiikka on pääasiassa hienokampaista kuviokampakeramiikkaa (Mikonsaaren tyyliä), mutta myöskin tyyliiltään vanhempaa (tai vanhoillisempaa), tyyppillistä kampakeramiikkaa esiintyy verraten runsasti ("Säämingin tyyliä"). Toisaalta ei voida kieltää, etteivät nämä kaksi koristelutyyliä ole esiintyneet rinnan. Säämingin tyylin keramiikkaa löytyy nimittäin miltei kaikilta asuinpaikoilta, mistä on Mikonsaaren tyyliä.

Erikoisuutena mainittakoon eräs kuusenhavuaiheinen koristettu astia, josta on löydetty useita kymmeniä paloja eri puolilta kaivausaluetta. En ole aikaisemmin huomannut tätä koristeluaihetta Suomen kampakeramiikassa.

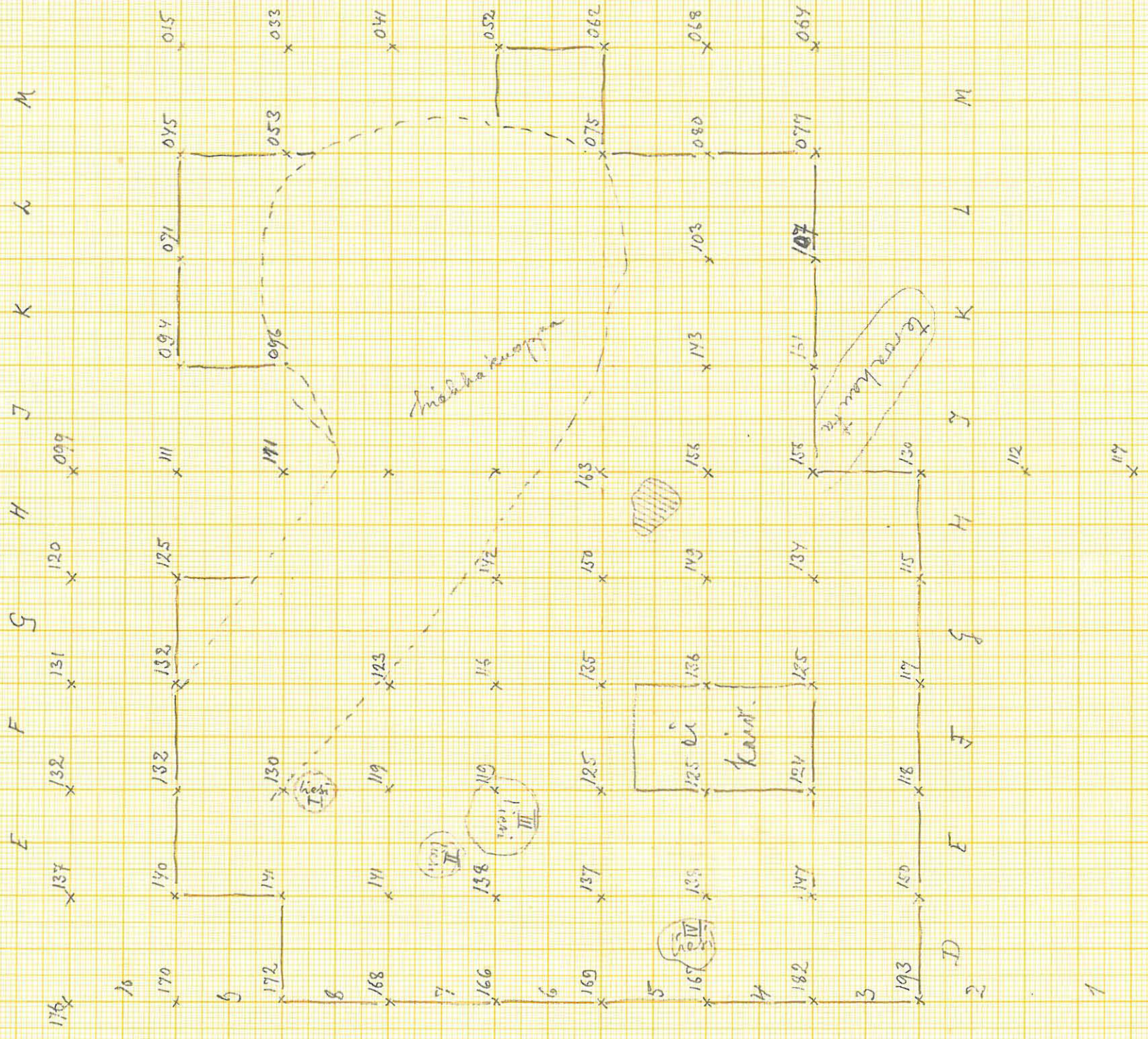
Autioniemeltä löydetty asbestikeramiikka on ilmeisesti muun keramiikan aikaista. Asbestikeramiikkaa löytyi etupäässä liesien II ja IV vierestä, mistä päätäten asbestinsekaiset astiat ovat olleet keittoastioita.

Asuinpaikalta löydettiin sekä pii-, kvartsi- että kivi-esineistöä, mutta sen joukossa ei ole mitään erikoisuuksia.

Helsingissä, huhtikuun 21. päivänä 1960.

C. F. Meinander

Honkasalmi, Luthioniemmi 1:100
 Sääntösuunnitelma 24.6.59 - 27.6.59
 Kartta 1

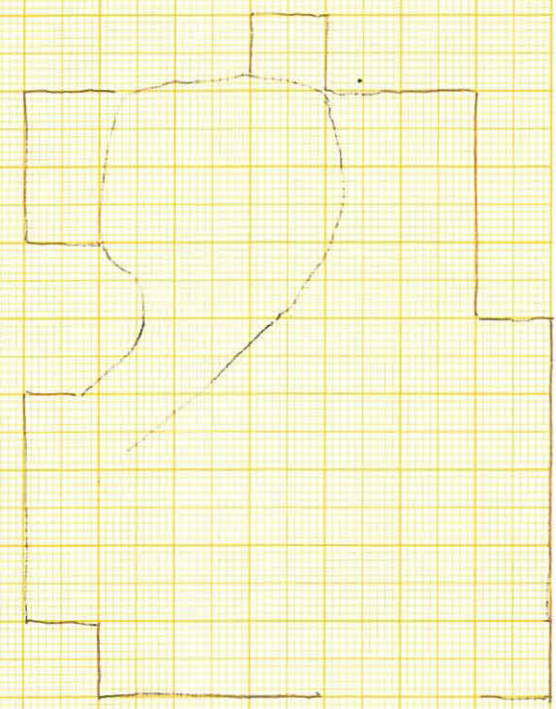


Hankasalmi, Anttonemi
 Kaarta 2. C.F. Maimander 1959
 Korkelinja 1:200
 Korkenudet Sm:ejä yli Kynsiselän pinnan

x172
 x239
 x283
 x319
 1000 Kumpu pinta, Koko x386
 Kumpu x427
 Fylyt x476
 x495
 x567
 x608

⊙ Kp kanto

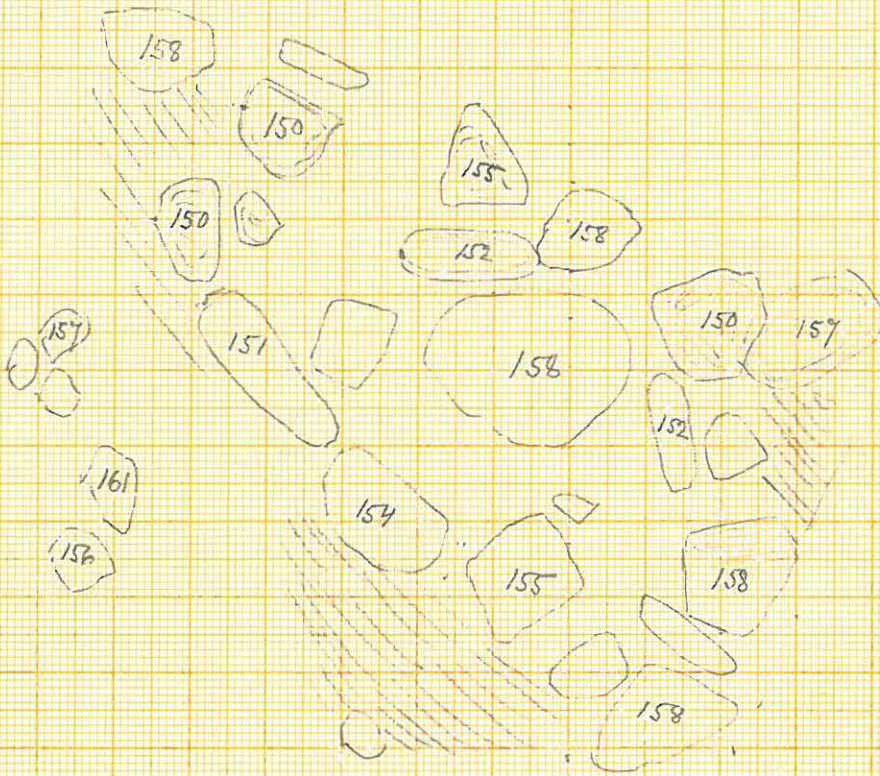
N ←



Hankasalmi 1:200

↑ ↻ Autioniemmi 25.6.59. 1:10
Lieden pintakerros

$\frac{E9}{E81} \frac{F9}{F8}$

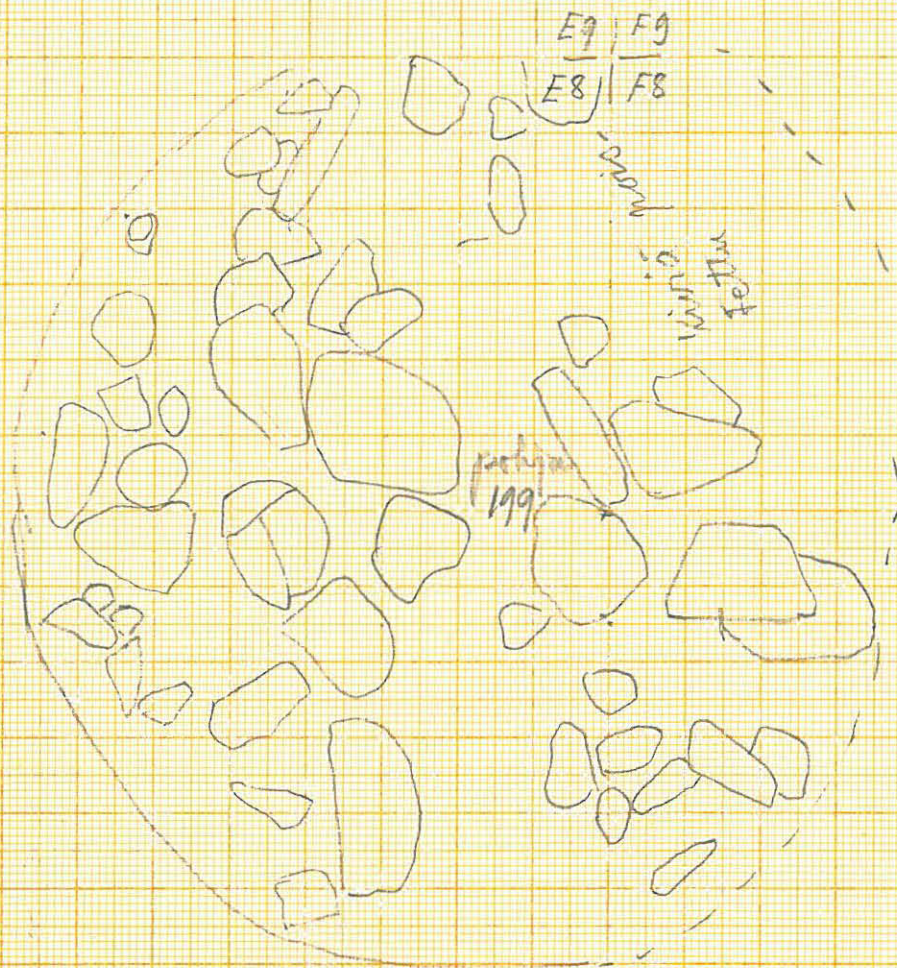


Hankasalmi, Autioniemmi 1959
Liesi I, Kartta # 3



Autionniemi 25.6.59
Lieden soveempi keuros

1:10

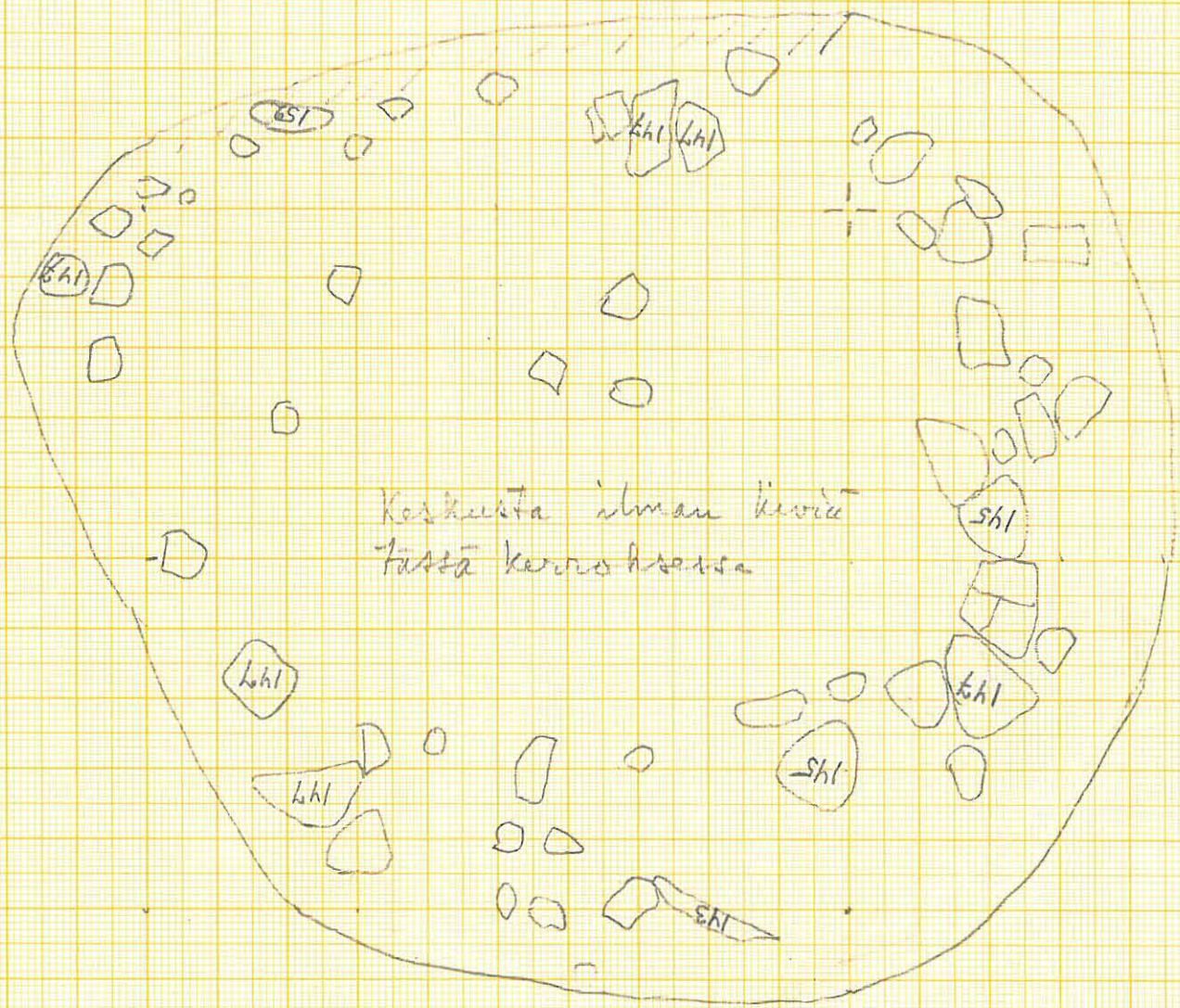
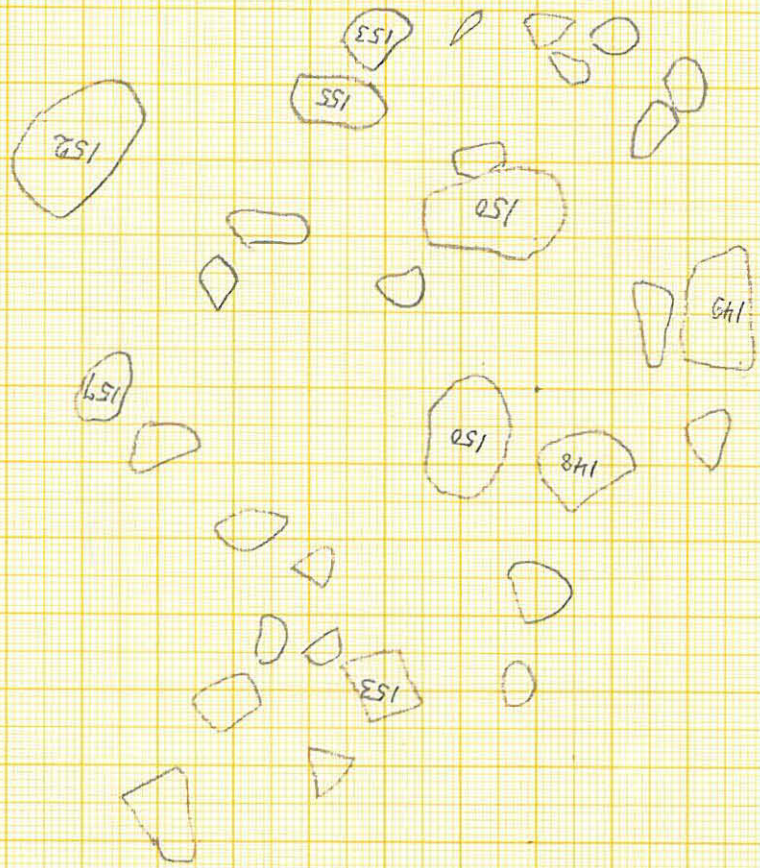


Taimen kason alla oli vielä 30 cm
kiviä ja morkaa; ei kaivattu

E7 | F7

Hankasalmi, Autionniemi 1959
Liesi I, kartta 4

Autisioniemi
1:10
yhten liesikerros



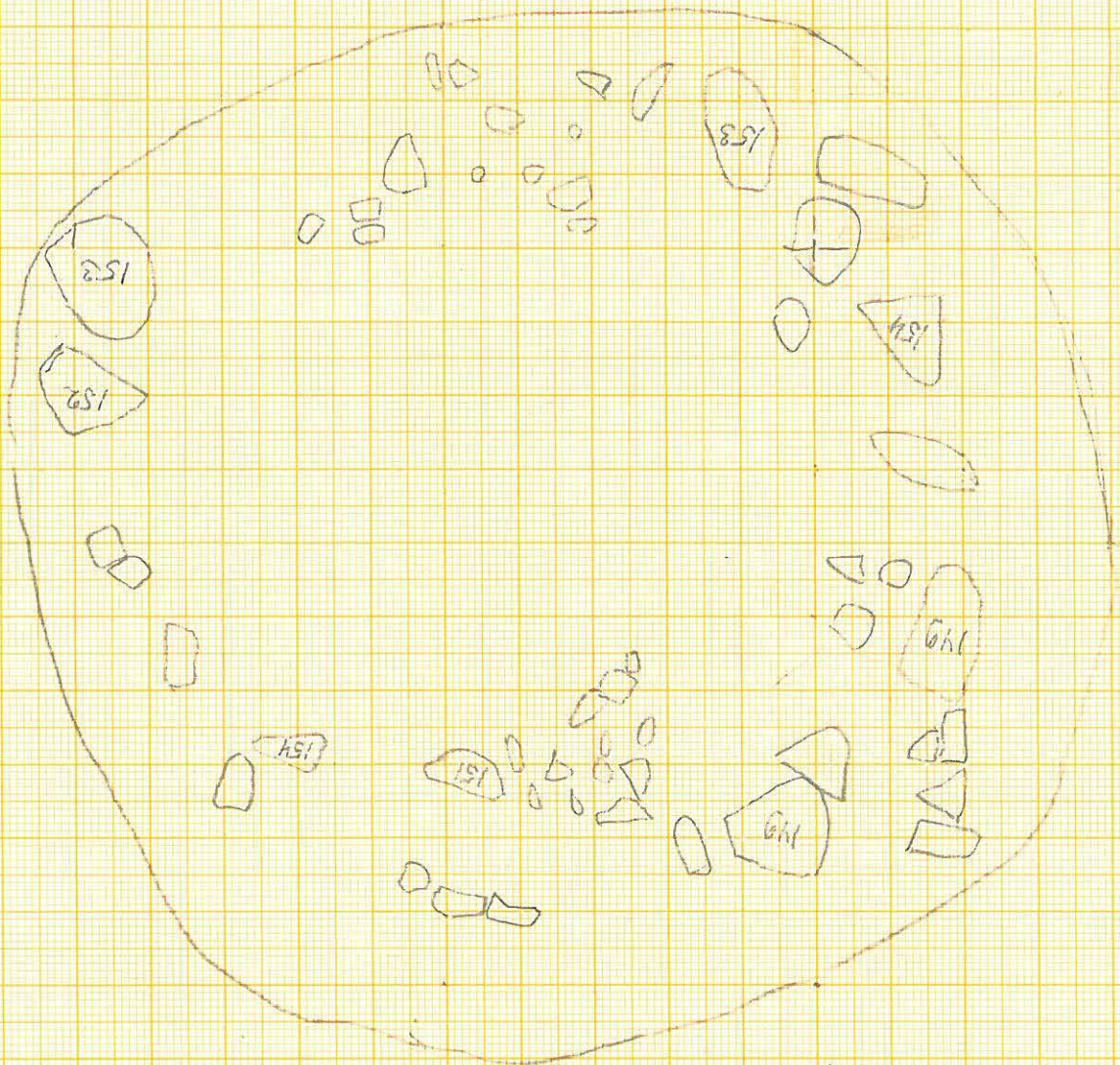
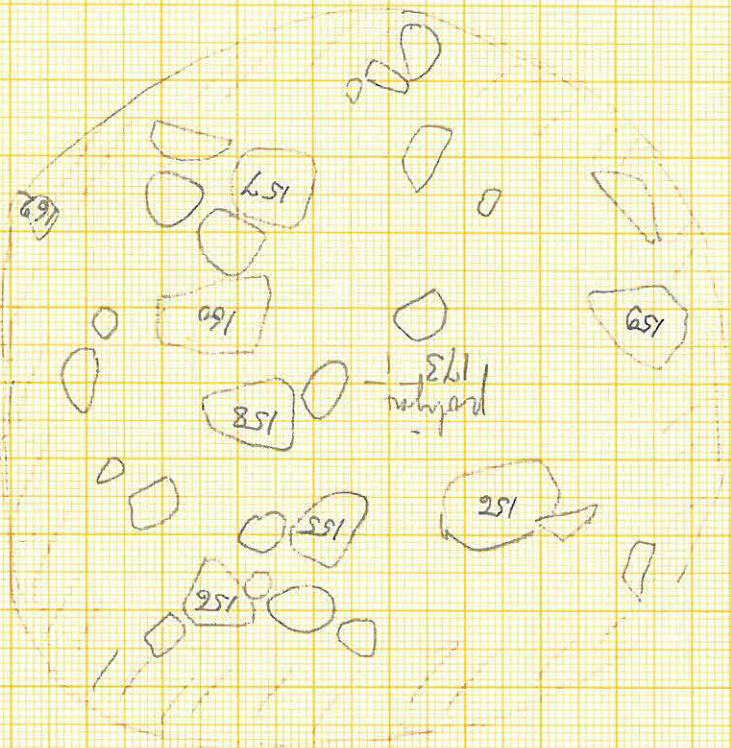
Hankasalmi, Autisioniemi
Liedet II ja III, 1. Taso
Kantta 5

Autioniemi

1:10

Tömen keskios

PA

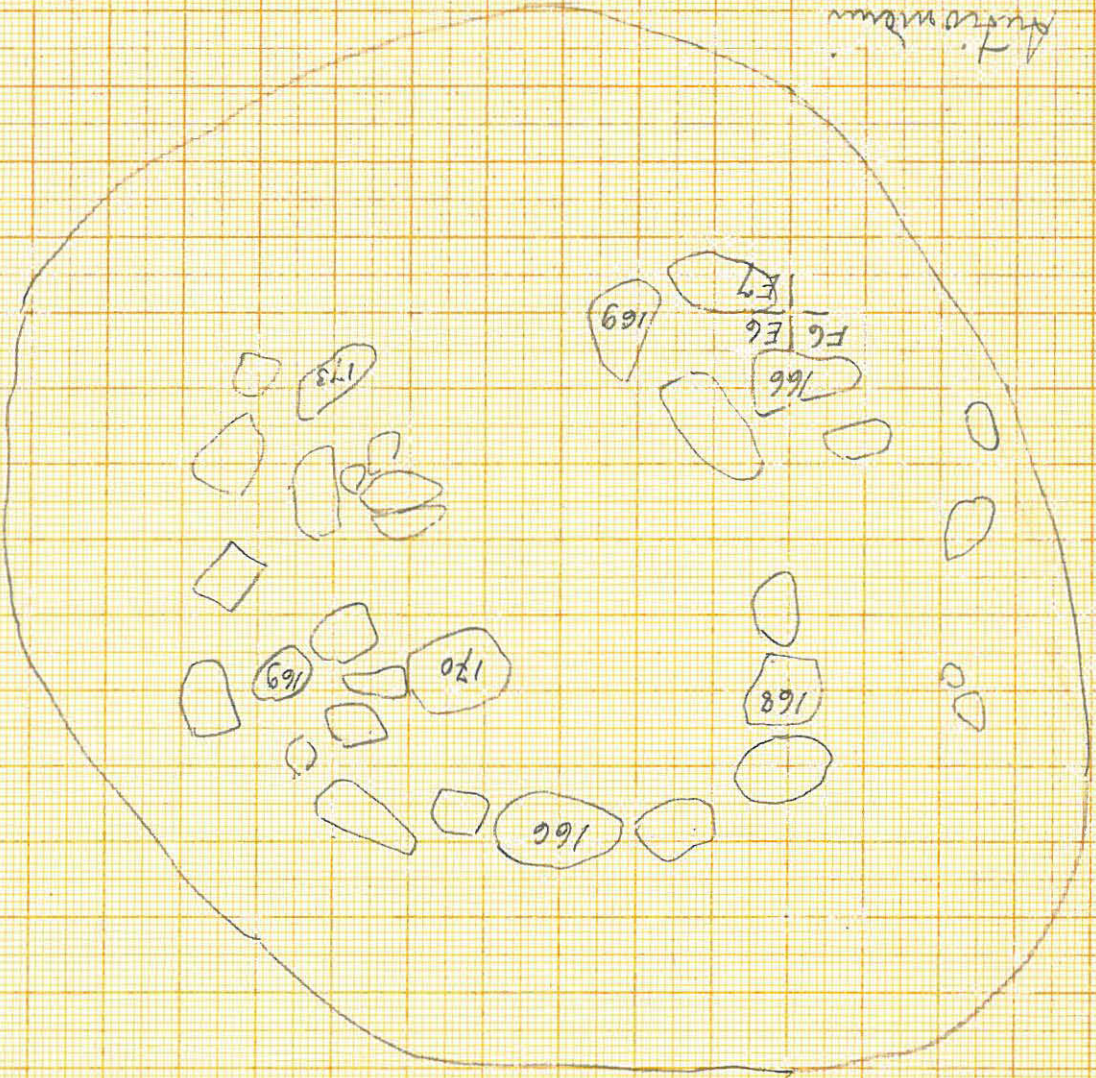


E7
EG

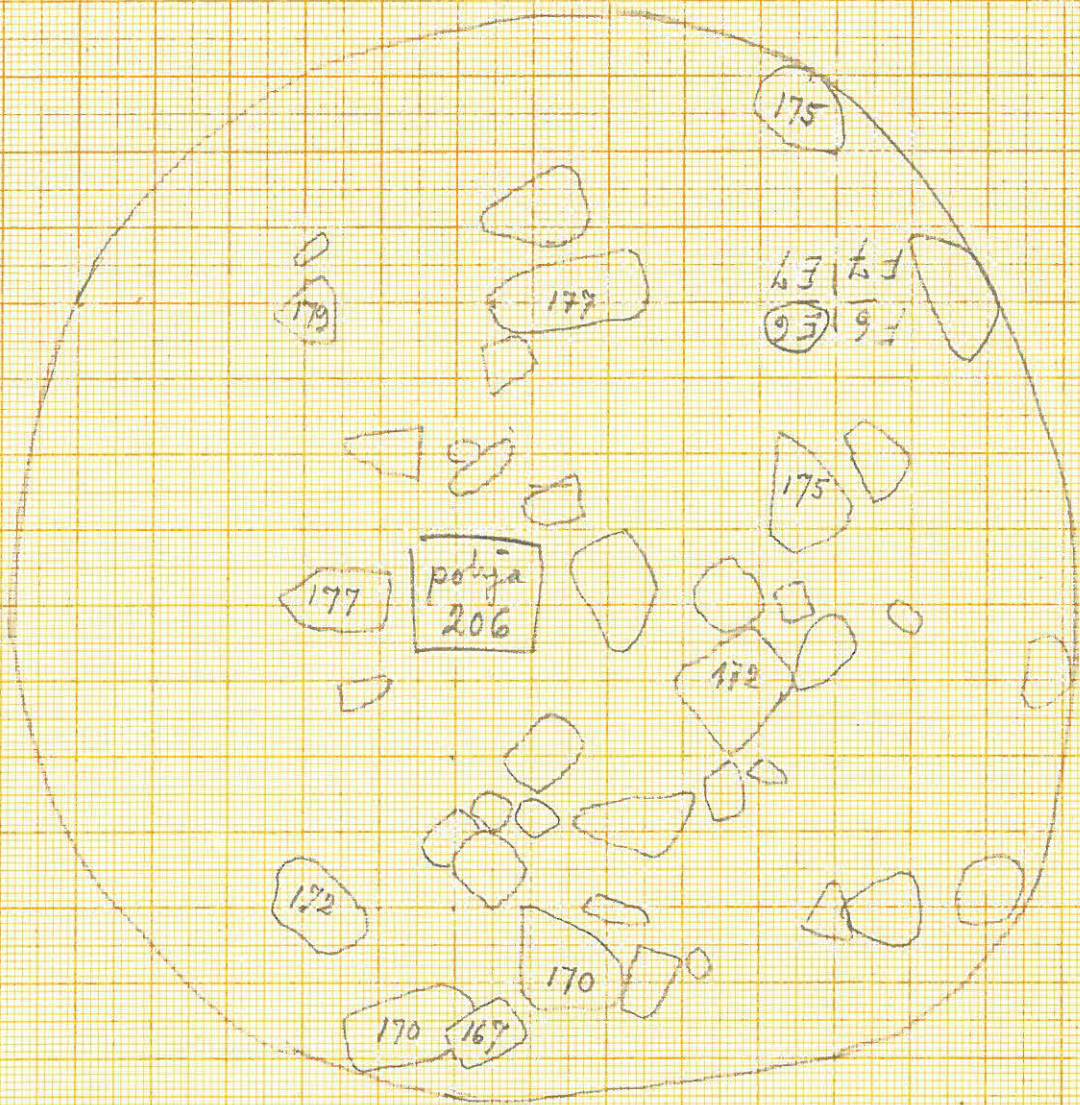
hiihtämaasto
seurakotikoulu

Kankasalmi Autioniemi
Liedet II ja III, 2. taso
Kartta 6.

Autionniemi
4.11.10



Hankasalmi, Autionniemi
Liesi III, 3. kaso
Kartta 7

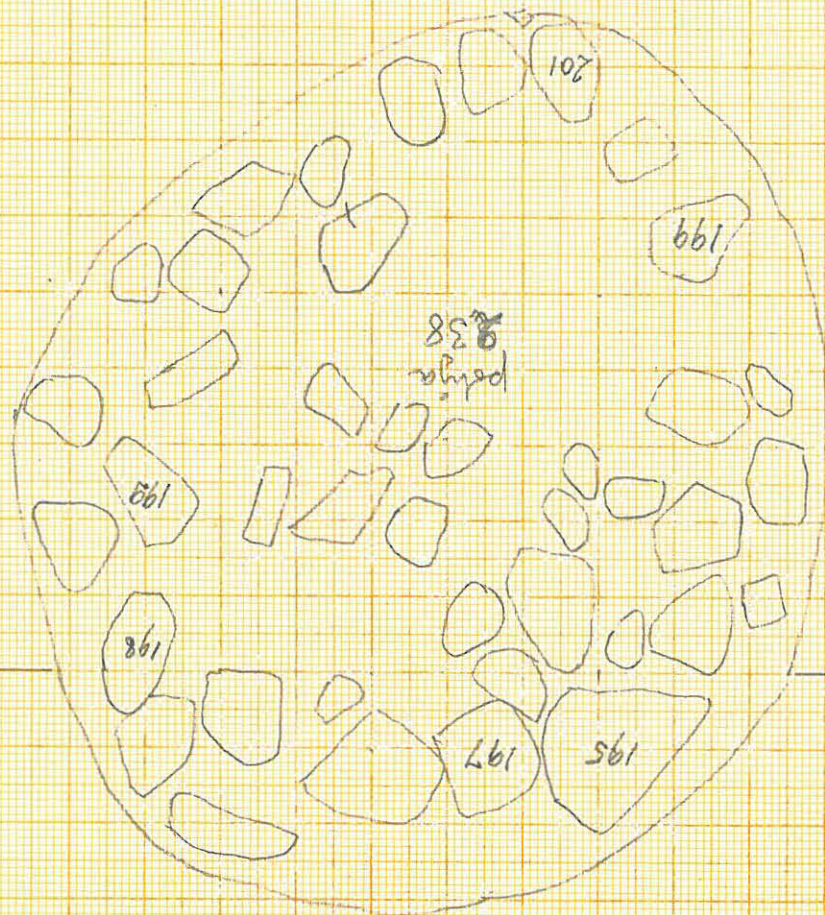


Tämä tason myöhemmälle ei kaivettu.
Toteutettiin vain polijan myömyys kaivon-
malla heikolla kuoppa.

Hankasalmi, Autiomanni
Liesi III, 4. taso
Kartta 8

Hankasalmi, Autioniemi 1959
Liesi IV
Kartta 9

Autioniemi
Kp # 323
Väsen pinta



D51E5
D4

N
A 4 1210.29





Kaivausalue koillisesta.

L. 23822



Kaivausalue etelä-
kaakosta.

L. 23823



Kaivausalue idästä

L. 23824

O. F. Meinander 1959



Liesi I.
L. 23825



Liesi I.
L. 23826



Liesi I.
L. 23827

Hankasalmi Anttoniemi



Liesi I

23828:1



Liesi I.

23828:2



Liesi III. Pintakerros

23828:3



Liedet I, II ja III.

23828:4



Liesi III.

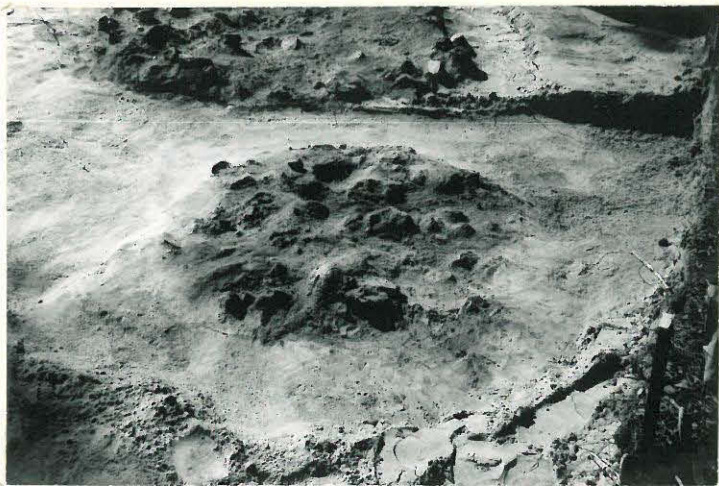
23828:6



Liesi III.

23828:7

O. F. Meinander 1959



Liesi II.
23828:8.

Liedet II ja III.
23828:9



Liedet II ja III.
23828:10



Liesi II.
23828:11



Hankasalmi, Autiomemi
Liesi III.

12



23828:12

13



23828:13

14



23828:14

15



23828:15

16



23828:16

17



23828:17

A. J. Meinander 1959

Kauhassalmi, Autioniemmi



23828:19
Koelinja kaivausalueen
pohjoispuolella.



23828:20
Koelinja kaivausalueen
pohjoispuolella.



23828:21
Kaivausalue viimeisenä kaivauspäivänä
O. F. Meinander



23828:22

Liesi IV.



23828:23

Liesi IV.



23828:24

Liesi IV.



23828:25

Liesi IV.



23828:27

Liesi IV.



23828:28

Liesi IV.

C. F. Meinander