

HARJAVALTA HIITTENHARJU
Kivikautisen asuinpaikan koekaivaus
11. – 16.6.2007



Hanna-Maria Pellinen
Porin työväenopisto & Satakunnan museo

SISÄLLYSLUETTELO

1. PERUSTIEDOT	1
2. JOHDANTO	3
3. SIJAINTI, YMPÄRISTÖ JA TUTKIMUSHISTORIA.....	3
4. MENETELMÄT	4
5. STRATIGRAFIA JA RAKENTEET	5
6. LÖYDÖT	6
7. YHTEENVETO	8
8. KUVALUETTELOT	10
9. DIGIKUVIA	12
10. PINNAKKAISET	17
11. KARTAT	18

TIIVISTELMÄ

Harjavalta, Hiittenharju
Pk 113409 Peipohja
p=6808510, i=3239593, k=39 – 40 m mpy

Harjavallan Hiittenharjun koekaivaus oli osa Porin työväenopiston kurssia ”Tarinoita tuhannen vuoden takaa”. Kurssilaisille tarjottiin luentosarjan jälkeen mahdollisuutta osallistua opetuskaivausluonteiseen kenttätyöhön.

Harjavallan Hiittenharjun Pyheensillan kulttuurin laajalla asuinpaikka-alueella sijaitseva asuinpainanne F2 on aivan hiekkakuopan reunalla ja siksi tuhoutumisvaarassa. Viikon mittaisissa kaivauksissa tehtiin painanteen eteläreunaan kymmenmetrisellä koeojalla leikkaus, josta voitiin havainnoida stratigrafiaa painanteen kohdalta ja sen ulkopuolelta. Painanteen ympärille sijoitettiin lisäksi kolme koeruutua. Jälkitöissä havaittiin kuitenkin yhden ruuduista osuneen maastossa näkymättömän painanteen seinämän kohdalle. Painanteen sisälle ei kuitenkaan kajottu.

Koeojassa voitiin havaita, että painanteen kohdalla rikastumiskerros oli paksumpi, alkoi syvemmältä ja jatkui syvemmälle kuin painanteen ulkopuolella. Painanteen kohdalla kerrostuma oli myös voimakkaan punainen ja osin likamaata sisältävä. Selviä reunavalleja ei koeojan avulla kyetty havaitsemaan ehkä siksi, että koeoja sijaitsi aivan asuinpainanteen eteläpäässä, maastossa näkyvien vallien ulkopuolella.

Kaivauksissa taltioitiin muun muassa Pyheensillan tyyppin liuskenuolenkärki ja pieni hioin, jotka oli yhdessä sijoitettu painanteen länsiseinämän kohdalle. Esineistä ja esineiden katkelmista mainittakoon lisäksi koeojasta löytyneet kaksi hiotun ja kiillotetun kiviesineen palaa, joista ainakin toinen lienee peräisin taltasta. Kvartsiesineitä löytyi useita, luuesineen fragmentteja kaksi – jälkimmäiset kuuluvat kuitenkin samaan esineeseen (atrain?). Pyheensillan keramiikaksi tulkitun keramiikka-aineiston koristelluissa paloissa esiintyi etupäässä soikeita painanteita ja kampaleimoja, näitäkin harvakseltaan. Suurin osa paloista oli koristeettomia.

Löydöt keskittyivät koeojassa asuinpainanteen eteläpäähän tai hieman painanteen ulkopuolelle, mahdolliseen ”ovensuuhun”. Inventoinnissa oli aikaisemmin havaittu näillä paikkeilla hiekkakuopan reunan valumahiekassa myös palaneita kiviä. Kyseessä on todennäköisesti ollut asuinpainanteen päässä, mahdollisesti oven edessä sijainnut aktiviteettialue liesineen.

Löydöt: KM 36813:1 – 390

Ajoitus: Neoliittinen kivikausi, Pyheensillan vaihe

Tutkitun alueen laajuus: 13 m²

Kenttätyöaika: 11. – 16.6.2007

Tutkimuskustannukset: Porin työväenopisto

Tutkimusraportti: Satakunnan museo & Museoviraston arkeologian osaston arkisto

1. PERUSTIEDOT

Harjavalta Hiittenharju

Kunta: Harjavalta

Kylä: Harjavalta

Tila: Hiittenharju

Kohde: Laurilan hiekkakuoppa, painanne F2

Rauhoitusluokka: 2

Tutkimuksen laatu ja kohteen ajoitus: Kivikautisen asuinpaikan koekaivaus

Peruskartta: 113409 PEIPOHJA

Koordinaatit: p=6808510, i=3239593, k=39 – 40 m mpy

Maanomistaja: Harjavallan kaupunki, Satakunnantie 110, 29200 HARJAVALTA

Kaivausjohtaja: FM Hanna-Maria Pellinen

Piirtäjä: Huk Mikko Helminen

Kaivajat: 9 Porin työväenopiston kurssilaista + 1 koululainen

Työtuntimäärä kentällä: noin 420 h henkilökunta mukaanlukien

Tutkittu pinta-ala: 10 m² koeoja + 3 neliömetrin koeruutua

Tutkimuksen valvojat: Leena Koivisto & Carita Tulkki

Rahoitus: Porin työväenopisto

Vuoden 2007 kaivauslöydöt: KM 36813:1 – 390

Kertomuksen alkuperäiskappale: Satakunnan museon arkisto

Kertomukseen liittyvät mustavalkonegatiivit: SatMus 207706:1 – 17

Kertomukseen liittyvät diapositiivit: SatMus 33627:1 – 6

Kertomukseen liittyvät digikuvat: 1-31

Kertomukseen liittyvät kartat: 10 kpl

Kertomuksen sivumäärä: 29

Aikaisemmat tutkimukset Hiittenharjulla:

Salo, Unto, 1960: Harjavallan Hiittenharjun tarkastus.

Salo, Unto, 1960: Harjavallan Hiittenharjun Laurilan asuinpaikan kaivaus.

Huovinen, Seppo, 1960: Harjavallan inventointi.

Taavitsainen, Jussi-Pekka, 1978: Hiittenharjun Motocrossradan kaivaus.

Vikkula, Anne, 1982: Hiittenharjun kartoitus.

Taskinen, Helena, 1983: Harjavallan Hiittenharjun kaivaus.

Jäkärä, Tiina, 2004: Tarkastuskertomus Hiittenharjulta.

Karjalainen, Taisto, 2006: Harjavallan inventointi.

Aikaisemmat löydöt painanteen F2 yhteydestä:

KM 36373:13 – 16 (Karjalainen 2006)

2. JOHDANTO

Porin työväenopiston arkeologia-kursseihin ”Tarinoita tuhannen vuoden takaa” on kesästä 2005 asti liittynyt erillinen kurssi, jossa suoritetaan opetuskaivausluonteisia kenttätöitä. Kahtena aikaisempana kesänä kohteena on ollut Porin Niittumaan Välimäen röykkiöalue (ks. raportit Pellinen 2005 ja 2006). Koska kesällä 2006 saatiin mielekäs kokonaisuus loppuunkaivettua em. kohteessa, päätettiin kesäksi 2007 valita uusi, erityyppinen kohde. Tämä myös siksi, että kurssin kaivausryhmä näytti osin vakiintuneen tiettyyn aktiiviseen harrastajaryhmään ja heille haluttiin tarjota kenttäkokemusta myös toisenlaisen muinaisjäännöksen tutkimuksesta.

Uuden kohteen valinnassa piti suojelullisten ja tutkimuksellisten intressien lisäksi huomioida kohteen etäisyys Porista, mahdollisuus taukotilojen pystyttämiseen ja parkkipaikkoihin. Kohteeksi valittiin Harjavallan Hiittenharjun nuoremman kivikauden laaja asuinpaikka-alue, josta tunnettiin todennäköisiä asumuspainanteita (ks. Karjalainen 2006). Näistä tutkimuskohteeksi valikoitui painanne F 2, joka sijaitsee lähellä soranottokuoppaa ja on hiekan valumisen vuoksi tuhoutumisvaarassa.

Koekaivausluonteinen kenttätö suoritettiin yhden työviikon aikana, 11. – 16.6.2007. Kenttätöitä johti FM Hanna-Maria Pellinen ja piirtäjänä toimi Huk Mikko Helminen. Kaivamiseen osallistuivat seuraava henkilöt: Sirpa Eskelinen, Armi Friman, Kalevi Halminen, Tuulikki Hellman, Satu Leena Husu, Tuula Hämäläinen, Helka Julku, Chrisse Kajander, Leena Kause, Anneli Lehtonen, Anu Salmivalli, Seppo Tuomola, Arja Roslander-Lammi, Tanja Virtanen, Marjo Lehto, Teuvo Ramstedt ja Susanna Helminen.

3. SIJAINTI, YMPÄRISTÖ JA TUTKIMUSHISTORIA

Harjavallan Hiittenharju sijaitsee Harjavallan keskustan ja Kokemäenjoen länsipuolella, kuten valtaosa kunnan esihistoriallisista muinaisjäännöksistä. Harjavallan kirkolta alue on noin 1,8 km lounaaseen. Hiittenharju on nimensä mukaisesti harjualue, jossa on edelleen näkyvissä Litorinavaiheen rantavalleja. Maasto on mäntyvaltaista kuivaa kangasta ja aluskasvillisuus muodostuu lähinnä varpukasveista ja jäkälästä.

Hiittenharjun asuinpaikka-alue kartoitettiin vuonna 1982, jolloin sen todettiin olevan osaksi tuhoutunut soranoton yhteydessä. Asuinpaikkakompleksi on kaikkiaan noin kilometrin pituinen ja sen yhteydessä on havaittu 13 asuinpainannetta. Kuvaus tutkimuskohteeksi valikoituneesta painanteesta F2 on Taisto Karjalaisen inventointiraportissa (2006) seuraava: ”Painanteen länsipääty on rouhaistu pois hiekanoton yhteydessä ja hiekkakuopan profiilissa näkyy, kuinka kulttuurimaa liittyy painanteen alueeseen. Hiekkakuopan reunalta poimittiin runsaasti kvartsi- ja porfyriitti-iskoksia painanteen alueelta. Hiekkakuopan valuvassa rinteessä oli myös palaneita kiviä.”

Hiittenharjun asuinpaikan aikaisemmissa kenttätöissä taltioitu esineistö kuuluu kokonaisuudessaan Pyheensiltavaiheen piiriin. Asuinpaikalta on keramiikkaa 5,5 kg. Palasista on todettu ainakin 33 astiaa. Keramiikan joukossa on Pyheensillan tyyppin lisäksi jonkin verran kampaleimoin koristettua asbestikeramiikkaa. Kiviesineistö on runsasta,

erityisesti pienikokoiset työkalut. Paikalta on myös yksi meripihkakoru. Piitä on vain muutama iskos. Palaneiden luiden joukossa on useita esineiden kappaleita.

Mainittakoon vielä, että alueen pohjoispäästä tutkittiin vuonna 1983 osin tuhoutunut punamultahauta, joka oli tehty asuinpaikkakerrokseen. Punamultaa siinä oli 30 cm vahvuisena länsiluode – itäkaakko -suuntaisena läikkänä.

4. MENETELMÄT

Painanteen lounaisreunalle, poikittaissuuntaisesti painanteeseen nähden, noin metrin päähän hiekkakuopan reunasta, tehtiin metrin levyinen ja kymmenen metriä pitkä koeoja. Mittalinjoista x-linja vedettiin koeojan mukaan luode – kaakko –suuntaisesti, y-linja koeojan poikki lounas – koillinen –suunnassa. Origo $x=100$ sijaitsi ojan keskikohdalla ja $y=500$ -linja kulki ojan koillisreunassa (kartta 3). Koko oja käsitti siis alueen $x=95 - 105$, $y=499 - 500$ eli kymmenen neliömetrin alan.

Maata poistettiin viiden senttimetrin kerroksina ja löydöt taltioitiin yksittäin tai 20 – 30 cm kokoisilta aloilta rykelminä. Aivan pintaa ja pohjaa lukuunottamatta maa seulottiin kolmen millimetrin reikäkoon seulalla. Pohjatasona pidettiin löydötöntä soran tai karkean hiekan kerrosta, joka sijaitsi noin puolen metrin syvyydessä nykyisestä maan pinnasta. Puhtaaseen maahan tehtiin lapiolla tarkistuspistoja.

Painanteen kaakkois-, koillis- ja länsipuolille tehtiin kolme neliömetrin kokoista koeruutua. Koeruudet oli tarkoitus sijoittaa painanteen ulkopuolelle, mutta jälkitöissä tehdyn yleiskartan mukaan ainakin yksi koeruuduista, no. 1 sijoittui asuinpainanteen reunalle (kartta 3). Tätä ei maastossa kyetty havaitsemaan, koska painanteen reuna oli erityisesti tällä luoteissivulla heikosti erotettavissa. Koeruudet sijaitsivat kohdissa $x=105 - 106$, $y=505 - 506$ (kr 1), $x=99 - 100$, $y=510-511$ (kr2) sekä $x=96 - 97$, $y=504 - 505$ (kr 3). Koeruuduista dokumentoitiin piirtämällä yksi tai kaksi leikkausta. Hajanaisesti sijainnut löytöaineisto otettiin talteen vain ruudun tarkkuudella ja niiden keskimääräiset syvyydet mitattiin. Esineiden sekä suurempien löytökeskittymien sijainnit ja syvyydet mitattiin näistäkin mahdollisimman tarkasti.

Korkeuspiste siirrettiin ylempänä rinteessä sijaitsevaan matalaan kiveen, jonka absoluuttiseksi korkeudeksi saatiin 43.508 m mpy (kartta 3). Korkeudet kartoissa ja löytöluettelossa ovat absoluuttisia, joskin muuntaminen tehtiin vasta jälkityövaiheessa.

Kaivauksen etenemistä dokumentoitiin tasokartoin, leikkauskartoin, mustavalko- ja diafilmille sekä digikameralla. Lisäksi alueesta tehtiin yleiskartta, johon mm. pyrittiin hahmottelemaan painanteen muotoa. Mainittakoon, että ojan tasoja 2 – 5 ei ole piirretty, koska niissä ei havaittu mitään anomaliaita.

5. STRATIGRAFIA JA RAKENTEET

Satunnaisia havaintoja painanteesta ja sen ympäristöstä

Asuinpainanteeksi tulkittu alue erottui maastossa parhaiten ehkä siinä, että koko kuopanteen alueella kasvoi kesäkuussa muuta ympäristöä tiheämmässä valkoista jäkälää. Painanteen laajuus oli maastoarvion perusteella noin 5 x 10 metriä (Karjalainen 2006: 5 X 11 x 0,4 m). Painanteen alueelta tehtyjen takymetrimittausten perusteella koko voisi olla kuitenkin leveydeltään suurempi, ainakin 7 – 8 metriä. Pintamittauksen perusteella painanteen syvyys on vain 25 – 30 cm. Painanteen valli ei ollut kovin selvästi erottuva, parhaiten sen hahmotti painanteen koillis- ja itäreunalla.

Koeoja

Koeojan pinnalla sijaitsi noin 2 – 5 cm paksuinen turvekerros, minkä lisäksi ojan päällä kohdassa x=101,50 -103,50 oli irtomaakasa. Maakasassa oli melko runsaasti iskoksia, keramiikkaa ja palanutta luuta. Maakasan löydöt on löytöluettelossa listattu erikseen.

Turpeen alla näkyi etenkin lounaisleikkauksessa vahva, sentin, kaksi paksuinen musta (noki?) juova. Ojan keskivaiheilla ja erityisesti irtomaakasan kohdalla tumma juova näkyi luonnollisesti syvemmällä suhteessa maan pintaan, vaikka tosiasiansa kulki melko suoraan. Juovan alta alkoi vaalea huuhtoutunut hiekkakerros, jonka paksuus oli keskimäärin 5 – 8 cm. Huuhtoutumiskerroksesta ei tullut juurikaan löytöjä. Syvemmälle mentäessä stratigrafia muuttui monimutkaisemmaksi ja hiekkamaan värierot olivat paikoin hyvin vaikeasti erotettavissa ja niiden rajat tulkinnanvaraisia. Osin huuhtoutumiskerroksen alla näytti sijaitsevan vaaleaa hiekkaa, mutta ilman ja maan kosteudesta riippuen hiekka näytti myös paikoin enemmän tai vähemmän punertavalta. Tästä punaisen hiekan / rikastumiskerroksen tasosta alkoivat pääosin myös löydöt. Erityisesti löydöt keskittyivät punertavan hiekan keski- ja alaosiin. Tasoissa 8 – 9 punertava, nähtävästi myös likamaan sekainen hiekka keskittyi ruutujen x=98 – 102 välille (kartta 6). Leikkauskartoista voidaan havaita, että punertavaa hiekkaa oli myös ojien päädyissä, etenkin välillä x=95 – 98, mutta se oli näillä kohdin sijainnut hieman ylempänä, eikä värieroa oltu havaittu tasoissa. Punertava hiekka jatkui ruutujen 98 – 102 välillä tasoon 10 saakka ja sen alta tuli ohuen vaalean hiekan kerroksen jälkeen pohjasora. Sora oli löydötöntä.

Koeruutu 1

Koeruudun pintaturve oli keskimäärin vain muutaman sentin paksuinen. Turpeen alla näkyi koillisleikkauksessa häiriintynyt kerros, jossa oli osin huuhtoutumiskerroksen päällä ja osin sen vieressä sekoittunutta hiekkaa. Kaakkoisleikkauksessa huuhtoutumiskerroksessa erottui noin 40 cm leveä ja muutaman sentin paksuinen nokimaa-alue. Huuhtoutumiskerroksen paksuus vaihteli viidestä kymmeneen senttimetriin. Nämä pintakerrokset olivat lähes löydöttömät. Punertavan hiekan kerros erottui leikkauksissa selvästi ja oli paksuudeltaan 12 – 20 cm. Rikastumiskerroksen alla oli paikoin jopa 40 cm paksuinen vaaleamman hiekan kerros. Mikäli hiekassa oli likamaata, sitä ei ainakaan selvästi erottanut. Sekä rikastumiskerros että hiekkakerros kuitenkin sisälsivät löytöjä.

Alimpana sijaitti löydötön karkea hiekka tai sora. Koeruutua kaivettiin noin 50 cm syvyyteen. (Kartta 10)

Koeruutu 2

Koeruudun pintaturpeen paksuus oli 2 – 4 cm. Tämän alta alkoi häiriintymättömältä vaikuttanut huuhtoutumiskerros, jonka paksuus oli 5 – 10 cm. Huuhtoutumiskerroksen alla oli 5 – 15 cm paksuinen vaaleahkon hiekan kerros, joka oli hieman likainen tai ainakin sekoittunut. Tätä vasta seurasi noin 20 cm paksuinen punertava hiekkakerros, jonka alla oli selvästi likamaata sisältävä tummemman punainen hiekkamaa. Löydöt keskittyivät punertavaan hiekkamaan ja erityisesti se aliseen likamaahan. Luoteisleikkauksen länsinurkassa näkyy paksumpi likamaakerros, josta tuli runsaasti keramiikkaa. Likamaan alta paljastui vaalea, puhdas hiekka sekä karkea, soransekainen hiekka. Koeruutu kaivettiin noin 70 cm syvyyteen. (Kartta 10)

Koeruutu 3

Koeruudun pintaturve oli muun alueen tapaan hyvin ohut, 2 – 3 cm. Tämän alla sijaitti noin kahdeksan senttiä paksu vaalea huuhtoutumiskerros ja tämän alla puolestaan 3 – 4 cm hiekkamaa. Vaalean ja punertavan hiekan välissä oli ohut nokimaakerros. Löytöjä tuli tässä ruudussa jonkin verran myös (sekoittuneesta) pintakerroksesta. Noin 10 – 12 cm paksuinen punertavan hiekan kerros sisälsi niin ikään jonkin verran löytöjä, muttei mitään selviä keskittyviä. Tämän alinen vaalea hiekka alkoi olla löydötöntä. Vaalean hiekkakerroksen paksuus oli 16 – 18 cm, minkä jälkeen alkoi karkea, soransekainen hiekka. Koeruutua kaivettiin noin 50 cm syvyyteen. (Kartta 10)

6. LÖYDÖT

Kaivausten löytömaterialleja ovat kiviesineet ja niiden katkelmat, kivilaji-iskokset, kvartsiesineet ja niiden katkelma sekä kvartsi-iskokset, keramiikka, palanut luu ja palaneiden luuesineiden katkelmat sekä hiiltyneet pähkinän kuoret. Tässä kappaleessa käydään tarkemmin läpi joitakin löytöjä tai löytöryhmiä, ja lisäksi esitetään eri löytömaterialien vertikaali- ja horinsontaalitratigrafinen jakauma.

Kivilajiartefaktit

Ehkä kiinnostavin ja näyttävin kiviesinelöytö tuli esiin koeruudusta 1: kymmenen sentin pituinen, poikkileikkaukseltaan rombin mallinen Pyheensillan tyypin liuskenkuolenkärki on aivan kärkeä lukuunottamatta ehjä (KM 36813:375). Samasta tasosta nuolenkärjen läheltä löytyi pieni hioin (:376). Kiinnostavaa on paitsi korjausta vaatineen kärjen löytyminen hioimen vierellä, myös löytöjen konteksti. Jälkitöissä mm. painanteen rajoista hahmotellun kartan perusteella löydöt tulivat nimittäin esiin aivan asuinpainanteen seinävyöhykkeeltä, jonne ne lienevät tarkoituksellisesti asetettu.

Muita kivilajiesineitä tai oikeastaan niiden katkelmia ovat koejasta löydetty hiotun ja kiillotetun kirveen tai taltan palanen (:49) sekä toinen, pienempi pala hiotusta kiviesineestä (:1). Muita kivilajiartefakteja olivat hiekkakivisen hioimen katkelma (:201) ja kookkaampi hioin/alasinkivi (:250), edelleen koejasta tulleita löytöjä.

Kvartsit

Kvartsiesineiden katkelmien tunnistaminen tietyiksi esinetyypeiksi on kivikauteen syvemmin perehtymättömälle henkilölle toisinaan vaikeaa, siksi löytöluettelossa kaikki kvartsit on luetteloitu yhteen, vaikka kyseinen löytöryhmä sisältää useita esineitä tai esineiden katkelmia. Löydöistä toistakymmentä kvartsia sisältää enemmän tai vähemmän selvää retusointia, jolloin retusointi on myös luetteloinnissa mainittu. Lisäksi aineistossa on jonkin verran lähes kokonaisia kvartsiesineitä, joista helpoimmin tunnistettava ryhmä on kaapimet (:16, 97, 216). Mainittakoon lisäksi mikroliittimainen kvartsi (:348), joka löytyi palaneen luun sikermästä, Yhdessä luista on kolme pientä reikää, jotka ovat kooltaan juuri kapean ja kärkevän kvartsin terävän pään kokoisia. Alanumeron 323 muoto muistuttaa nuolenkärkeä ja sen terän toisella sivulla näyttäisikin olevan retusointia, toinen reuna puuttuu. Alanumero 161 on mahdollisesti naskali ja numerossa 362 näyttäisi olevan leikkaava terä.

Keramiikka

Keramiikkaa löytyi useista eri tyyppisistä – ja kokoisista astioista. Osassa on koristelua, osa on täysin koristeetonta. Koristeaiheina esiintyvät soikeat painanteet ja kampaleimat, jotka on ryhmitelty melko väljästi ja joita on paikoin sijoitettu myös astian reunan päälle. Astioiden reuna on joko suorahko tai hieman kaareutuva ja reunan päällinen tasoitettu. Mitattavien palojen seinämän paksuus vaihtelee 6 – 12 mm välillä, muutamat tätä paksummat palat (18 – 19 mm) lienevät peräisin astian pohjasta. Sekoitteena on toisaalta käytetty joko orgaanista aineista (esim. karva, höyhen) tai hienoa hiekkaa. Astiat ovat usein olleet joko melko huokoisia tai tiiviin sileitä. Sekä asuinpaikkavaiheen (rannansiirtymäajoiutus) että keramiikan koristelun ja sekoitteen perusteella kyseessä on Pyheensillan tyyppin keramiikka, joka ajoitetaan tällä hetkellä aikaan 4400 – 3900 cal BP.

Palanut luu

Palanutta luuta ei ole toistaiseksi analysoitu, mutta aineistossa on selvästi ainakin kalan selkärangan nikamia ja eri kokoisten nisäkkäiden luita. Aikaisemmissa Hiittenharjun asuinpaikka-aineiston luuanalyyseissä on tunnistettu mm. norppa, Grönlannin hylje, majava, jänis, näätäeläin, orava, hirvi, sorsalintuja ja eri kalalajeja. Näistä hylje on ollut yleisin riistaeläin. (Salminen 2007, 97-98). On todennäköistä, että myös nyt kaivettu aineisto sisältää näihin lajeihin kuuluvia luita.

Löytöjen joukossa on myös yksi selvästi työstetty luuesineen katkelma, josta löytyi kaksi yhteensopivaa palaa (:77). Kyseessä on toiseen päähän kapeneva, muttei kuitenkaan aivan kärkeväksi teroitettu palanen, joka voi olla peräisin esim. atraimesta.

Muu orgaaninen aines

Löytöhetkellä yhtenä kappaleena esiin tullut hiiltynyt pähkinän kuoren pala (:249) on valitettavasti kuivuessaan hajonnut pienemmiksi muruiksi. Löytöhetkellä pala muistutti eniten hasselpähkinän kuorta.

Löytöjen levintä

Kuten aiemmin on mainittu, löytöjen syvyys korreloi selvästi punaisen hiekan ja likamaan kanssa, vaikka jonkin verran artefakteja alkoi tulla jo 5 – 10 cm syvyydestä, ja osin niitä oli joutunut lähes puhtaalta vaikuttaneeseen sorakerrokseen tai aivan sen pinnalle.

Verrattaessa koeojan löytöjä ruuduittain, voidaan kivilaji-iskoksissa huomata selvä piikki (yli 50 kpl) ruudun x=98 kohdalla, muutoin levintä on melko tasaista, joskin ruutujen x=95 – 99 välillä löytömäärät ovat hieman suurempia kuin koeojan luoteispuolella. Kvartseja löytyi eniten ruuduista x=95, 96 ja 98, enimmilläänkin alle 30 kappaletta per ruutu.

Keramiikan levinnässä löytörikkain ruutu oli x=99 (yli 225 g). Kahdesta muusta ruudusta, x=98 ja x=101 tuli toiseksi eniten keramiikkaa. Kokonaisuutena voidaan kuitenkin havaita keramiikan keskittyminen koeojan kaakkoispuolelle, aivan luoteispäätä oli sen sijaan lähes löydötöntä.

Palaneessa luussa kaksi muita selvästi löytöriikkaampaa ruutua olivat x=98 ja x=99, molemmissa yli 20 g ruutua kohden. Muutoin palaneidein luiden jakauma näyttää koko koeojan matkalta melko tasaiselta.

Koeruutujen kivilaji-iskosmäärät olivat alhaisemmat kuin koeojan runsaslöytöisen kaakkoispuolen. Sen sijaan kvartsi-iskoksia löytyi ruuduista 1 ja 2 koeojan runsaslöytöisempiin ruutuihin verrattava määrä. Keramiikankin suhteen koeruudut 1 ja 2 olivat selvästi ruutua 3 runsaslöytöisempiä. Palanutta luuta oli koeruuduista eniten ruudussa 2, mutta ei kuitenkaan koeojan runsaslöytöisimpiin ruutuihin verrattavaa määrää.

7. YHTEENVETO

Harjavallan Hiittenharjun koekaivauksissa asuinpainanteen F2 eteläpäättyyn tehtiin kymmenmetrisellä koeojalla leikkaus, josta voitiin havainnoida stratigrafiaa painanteen kohdalta ja sen ulkopuolelta. Painanteen ympärille sijoitettiin lisäksi kolme koeruutua.

Painanteen kohdalla rikastumiskerros oli paksumpi, alkoi syvemmältä ja jatkui syvemmälle painanteen ulkopuolella. Painanteen kohdalla kerrostuma oli myös voimakkaan punainen ja osin likamaata sisältävä. Selviä reunavalleja ei koeojan avulla kyetty havaitsemaan, mutta koeoja sijaitsikin aivan asuinpainanteen eteläpäässä, maastossa näkyvien vallien ulkopuolella.

Kaivauksissa taltioitiin muun muassa Pyheensillan tyyppin liuskenuolenkärki ja pieni hioin, jotka oli yhdessä sijoitettu painanteen länsiseinämän kohdalle. Esineistä ja esineiden katkelmista mainittakoon lisäksi koeojasta löytyneet kaksi hiotun ja kiillotetun kiviesineen

palaa, joista ainakin toinen lienee peräisin taltasta. Kvartsiesineitä löytyi useita, luuesineen fragmentteja kaksi – jälkimmäiset kuuluvat kuitenkin samaan esineeseen (atrainesta?).

Pyheensillan keramiikaksi tulkitun keramiikka-aineiston koristelluissa paloissa esiintyi etupäässä soikeita painanteita ja kampaleimoja, näitäkin harvakseltaan. Suurin osa paloista oli koristeettomia.

Löydöt keskittyivät koejassa asuinpainanteen eteläpään tai sen ulkopuolelle. Inventoinnissa oli aikaisemmin havaittu näillä paikkeilla hiekkakuopan reunan valumahiekassa myös palaneita kiviä. Kyseessä on todennäköisesti ollut asuinpainanteen päässä, mahdollisesti oven edessä, sijainnut aktiviteettialue liesineen.

Turussa 20.3.2007



Hanna-Maria Pellinen

LÄHTEET

Karjalainen, Taisto, 2006: Harjavallan inventointiraportti. Museoviraston arkeologian osaston arkisto.

Salminen, Tapio, 2007: Joki ja sen väki. Kokemäen ja Harjavallan historia jääkaudesta 1860-luvulle. Kokemäen ja Harjavallan historia I:1. Jyväskylä.

8. KUVALUETTELOT

HARJAVALTA, HIITTENHARJU 2007

Kuvat luetteloitu Satakunnan museoon, kuvat ottanut Hanna-Maria Pellinen

MUSTAVALKONEGATIIVIT

- 207706:1 Yleiskuva kaivausalueesta kohti asuinpainannetta ja koeojaa, pohjoiskoillisesta.
- 207706:2 Työkuva, koeojan kaivausta aloitellaan, luoteesta.
- 207706:3 Työkuva, kaivaminen edistyy ojan luoteispäädystä, luoteesta.
- 207706:4 Koeoja, taso 1, kaakosta.
- 207706:5 Kuten yllä, luoteesta.
- 207706:6 Koeoja, taso 2, kaakosta.
- 207706:7 Koeoja, taso 3, luoteesta.
- 207706:8 Koeoja, taso 4, kaakosta.
- 207706:9 Koeoja, taso 5, luoteesta.
- 207706:10 Koeoja, taso 6, kaakosta.
- 207706:11 Koeoja, taso 6, luoteesta.
- 207706:12 Keramiikkaa in situ ruudussa x=101, y=499.
- 207706:13 Kuten yllä.
- 207706:14 Koeoja, taso 7, luoteesta.
- 207706:15 Koeoja, taso 8, kaakosta.
- 207706:16 Koeoja, taso 8, luoteesta.
- 207706:17 Kaivausalue hiekkakuopasta käsin, lounaasta.

DIAKUVAT

- 33627:1 Yleiskuva kohti asuinpainannetta ja koeojaa, pohjoiskoillisesta.
- 33627:2 Koeoja, taso 6, luoteesta.
- 33627:3 Koeoja, taso 6, kaakosta.
- 33627:4 Kurssilaisia asuinpainanteen reunalla.
- 33627:5 Koeoja, taso 7, luoteesta.
- 33627:6 Koeoja, taso 8, luoteesta.

DIGIKUVAT

1. Työkuva, koeojan kaivausta aloitetaan, luoteesta.
2. Yleiskuva asuinpainanteesta, koillisesta.
3. Kuten yllä.
4. Painanteen jäkäläkasvustoa.
5. Koeoja, taso 1, kaakosta.
6. Koeoja, taso 2, luoteesta.
7. Koeoja, taso 3, luoteesta.
8. Koeoja, taso 4, luoteesta.
9. Koeoja, taso 5, luoteesta.
10. Koeoja, taso 6, luoteesta.
11. Koeoja, taso 7, luoteesta.
12. Keramiikkaa in situ ruudussa $x=101$, $y=499$.
13. Hiekkakivi, jossa mahdollisesti teroitussjälkiä kyljessä, ruudussa $x=97$, $Y=499$.
14. Satakunnan museon leirikoululaisia vierailulla.
15. Kuten yllä.
16. Työkuva, seulontaa.
17. Työkuva, Susanna Helminen kaivausten korkeuskiintopisteellä.
18. Työkuva, Mikko Helminen käyttää takymetriä.
19. Työkuva, Susanna Helminen pitää prismaa.
20. Osa koeojan lounaisleikkauksessa pohjatasossa ($x=97-99$).
21. Työkuva, Mikko Helminen piirtää lounaisleikkausta.
22. Työkuva, koeoja pohjassa, Mikko Helminen piirtää leikkausta.
23. Koeruudusta 1 löytyneet nuolenkärki ja hioin.
24. Pyheensillan keramiikkaa.
25. Taltan katkelma.
26. Pyheensillan tyyppin nuolenkärki.
27. Luuesineen katkelmat.
28. Rinne asuinpainanteen eteläpuolella.
29. Kaivausalue hiekkakuopasta käsin, lounaasta.
30. Tuorempi majanpohja alhaalla hiekkakuopassa.

9. DIGIKUVIA

Kuvat Hanna-Maria Pellinen



Kohde F2 hiekkakuopasta käsin, idästä (kuva no.30).



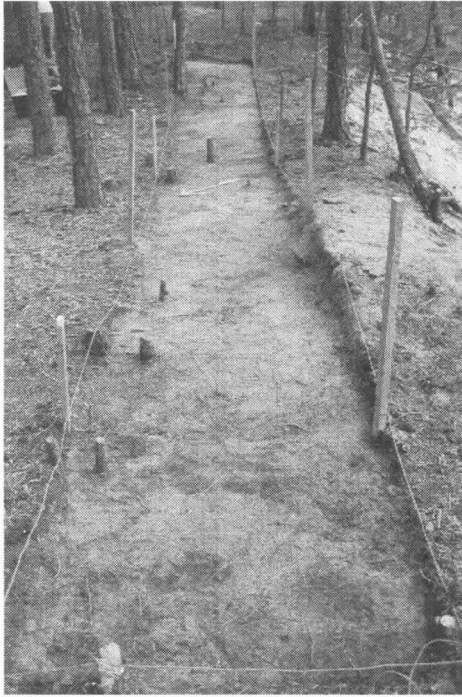
Asuinpainanne (nuoli) ja koeja, itäkoillisesta (kuva no.2).



Koejaa aletaan kaivaa, pohjoisluoteesta (kuva no.1).



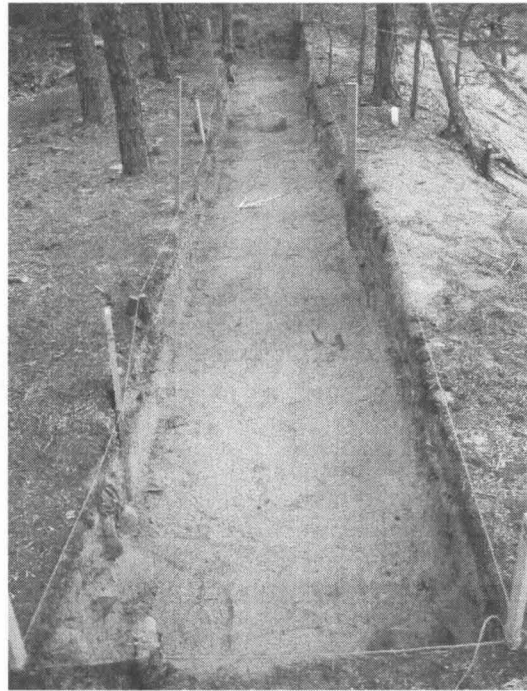
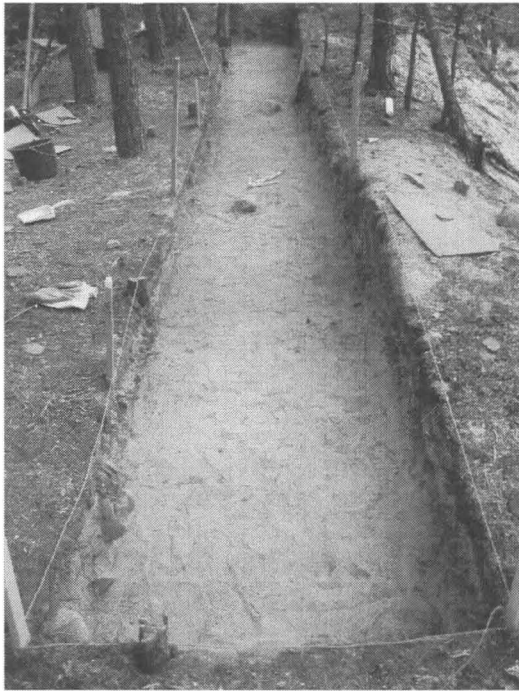
Satakunnan museon pienempiä kurssilaisia (kuva no.14).



Tasot 2 ja 3, luoteesta (kuvat no. 6 ja 7).



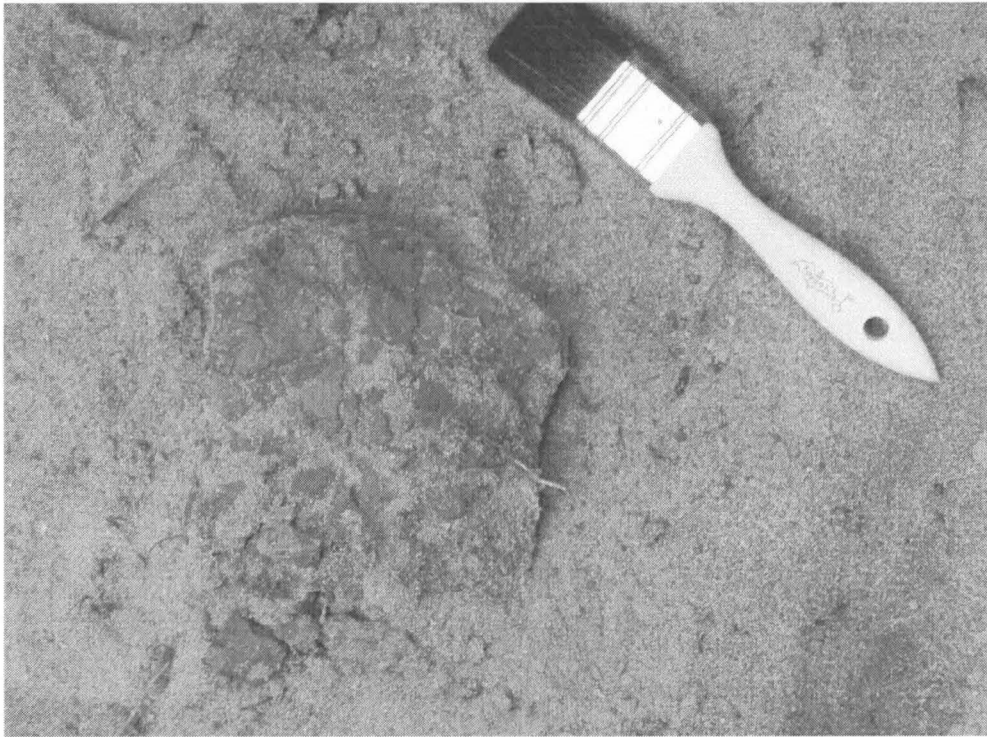
Tasot 4 ja 5 (kuvat no. 8 ja 9).



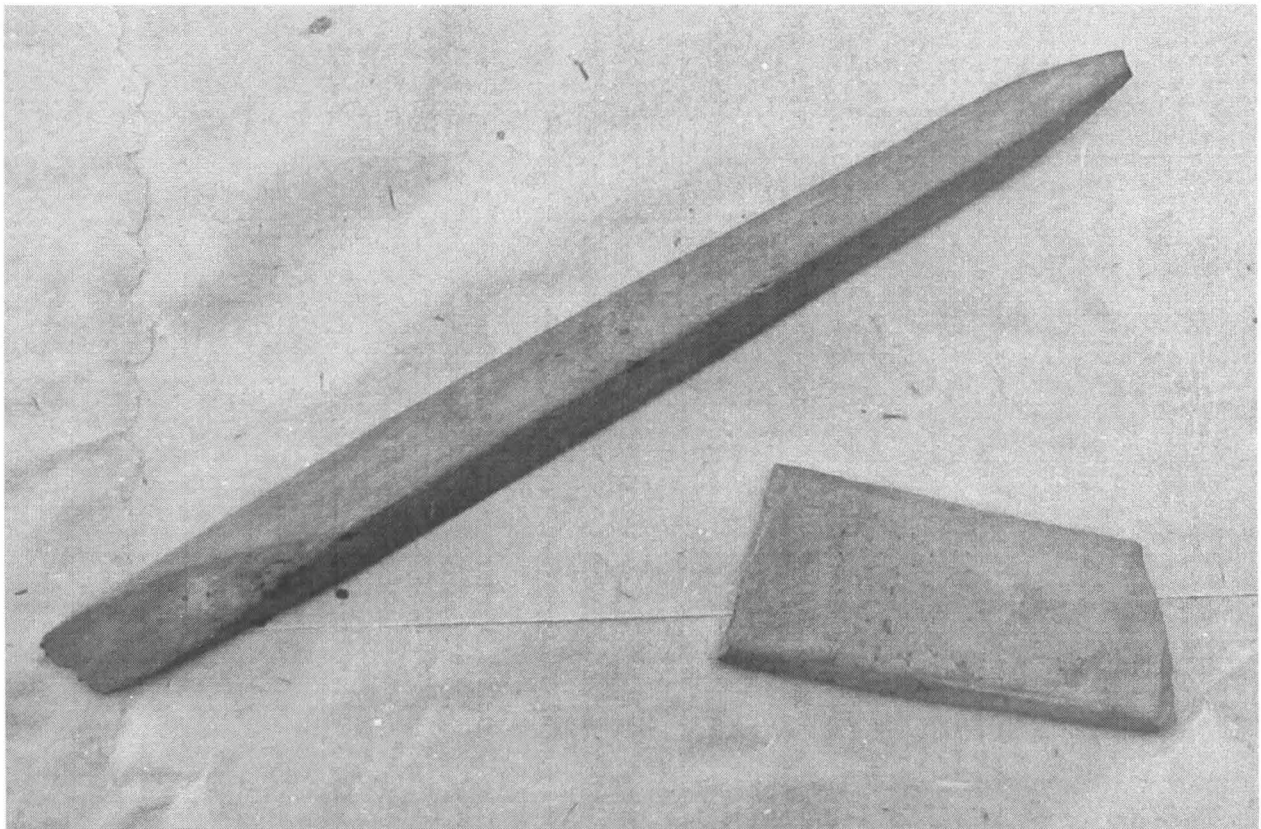
Tasot 6 ja 7 (kuvat no. 10 ja 11).



**Koeja pohjassa, Mikko Helminen
piirtää leikkausta (kuva no. 22).**



Koeojan keramiikkaa *in situ* ruudussa 101/499 (kuva no.12).



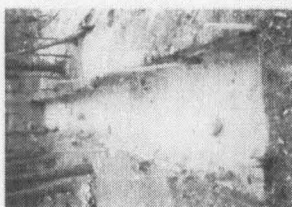
Koeruudusta 1 löytyneet nuolenkärki ja hioimen katkelma (kuva no. 23).

10. PINNAKKAISET

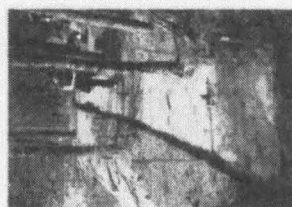
No. 001 7072-0001=SatMus 206607:1 – 001 7072-0017=SatMus 206607:17



No.0017072-0016



No.0017072-0011



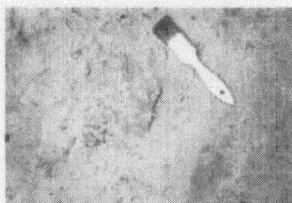
No.0017072-0006



No.0017072-0001



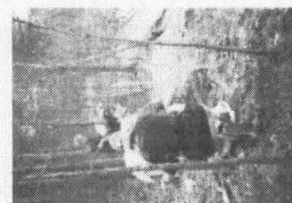
No.0017072-0017



No.0017072-0012



No.0017072-0007



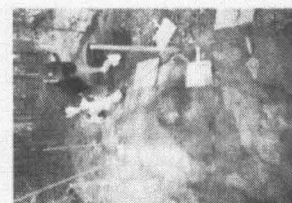
No.0017072-0002



No.0017072-0013



No.0017072-0008



No.0017072-0003



No.0017072-0014



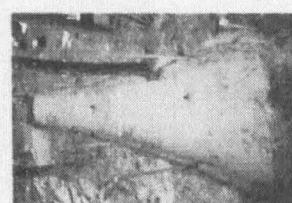
No.0017072-0009



No.0017072-0004



No.0017072-0015



No.0017072-0010




No.0017072-0005

11. KARTAT

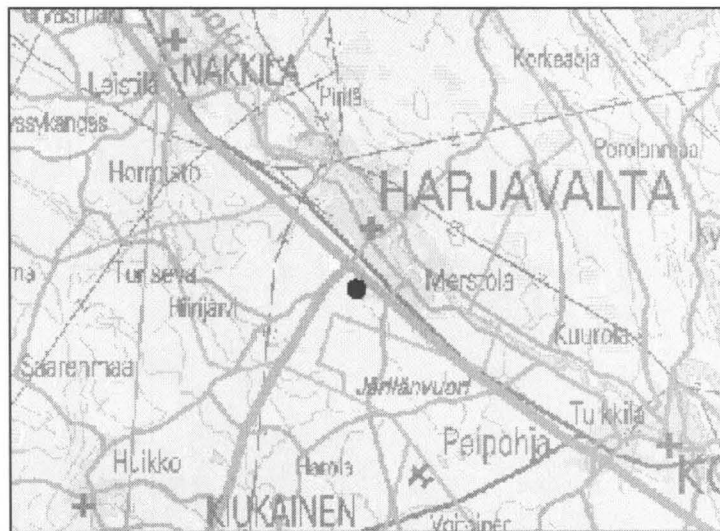
Harjavalta, Hiittenharju (Laurilan hiekkakuoppa), Asuinpainanne F2
Lähestymiskartta

Hanna-Maria Pellinen 2007
Kartta 1: Lähestymiskartta

MK 1:200 000



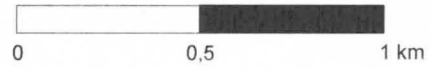
A scale bar showing 0, 5, and 10 km, and a north arrow pointing upwards.



Harjavalta, Hiittenharju (Laurilan hiekkakuoppa), Asuinpainanne F2
Peruskarttaote

Hanna-Maria Pellinen 2007
Kartta 2: Peruskarttaote

MK 1:20 000
Ykj-karttalehdet 21M4C4 ja 21M4D3

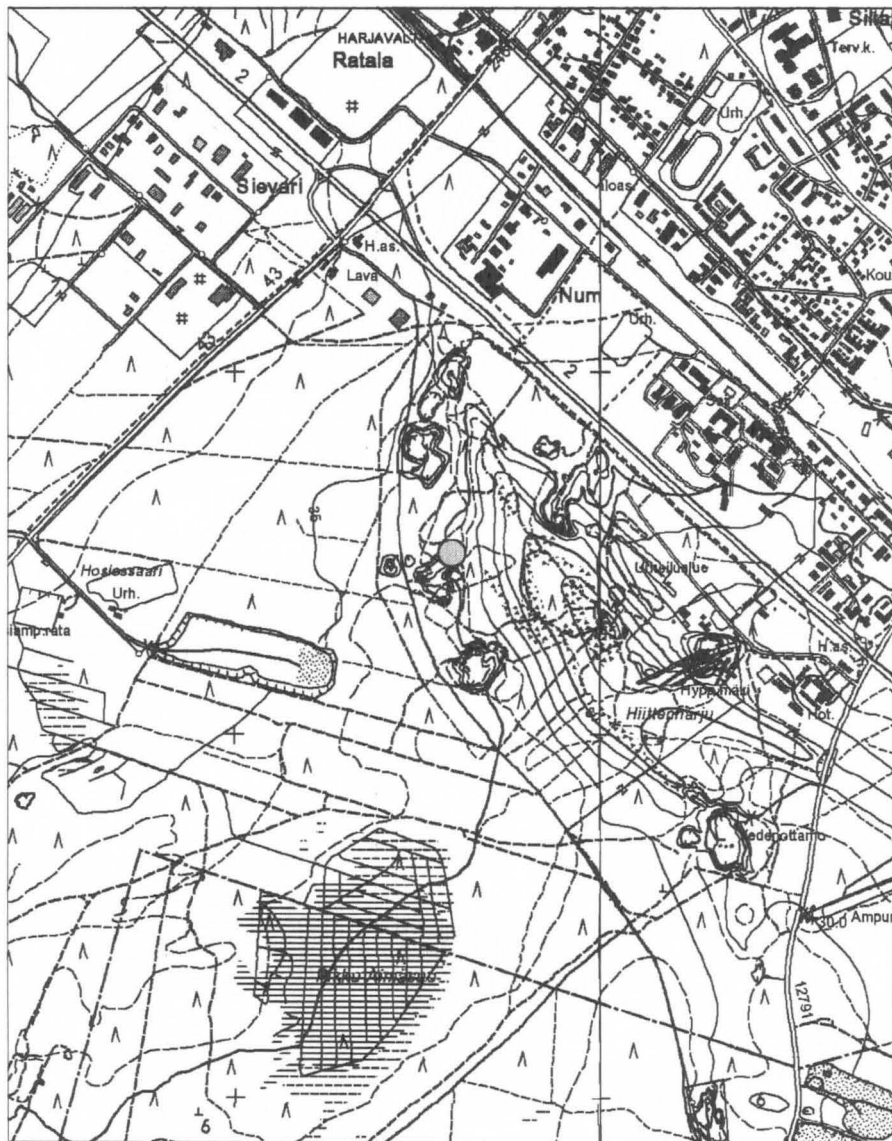


6 810 000

6 809 000

6 808 000

6 807 000



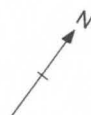
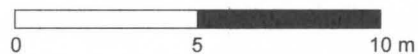
3 239 000

3 240 000

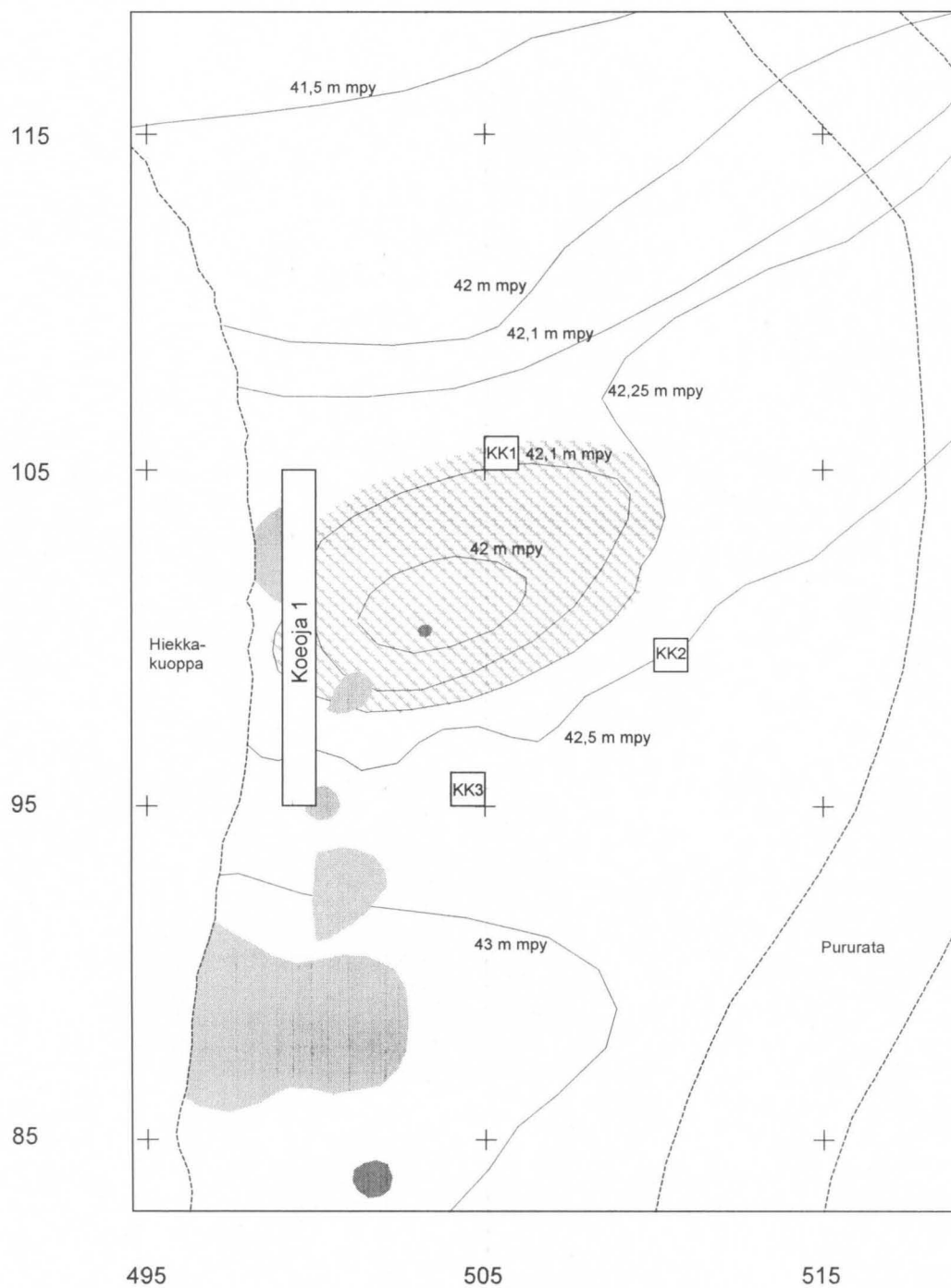
Harjavalta, Hiittenharju (Laurilan hiekkakuoppa), Asuinpainanne F2 Yleiskartta

Hanna-Maria Pellinen 2007
Kartta 3: Yleiskartta

MK 1:200
Piirt. Mikko Helminen



-  Maakasa
-  Kuoppa
-  Asuinpainanne

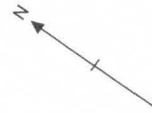


Harjavalta, Hiittenharju (Laurilan hiekkakuoppa), Asuinpainanne F2

Koeoja 1

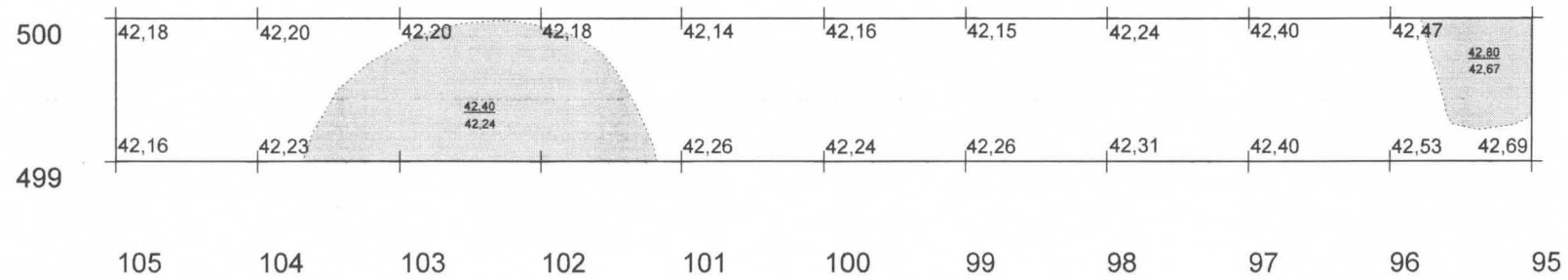
Hanna-Maria Pellinen 2007
Kartta 4: Tasot 0-1

MK 1:50
Piirt. Mikko Helminen

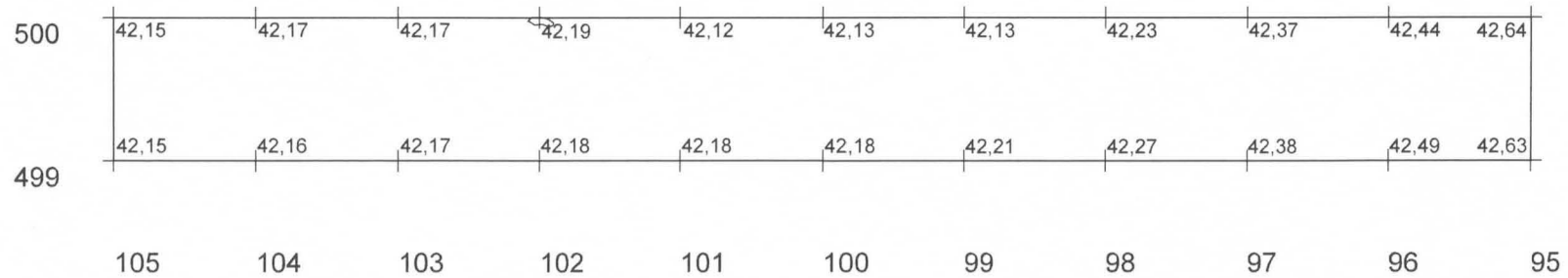


-  Kivi
-  Maakasa
-  Huuhtoutumiskerros

Taso 0



Taso 1

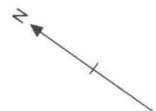






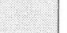

Harjavalta, Hiittenharju (Laurilan hiekkakuoppa), Asuinpainanne F2

Koeoja 1

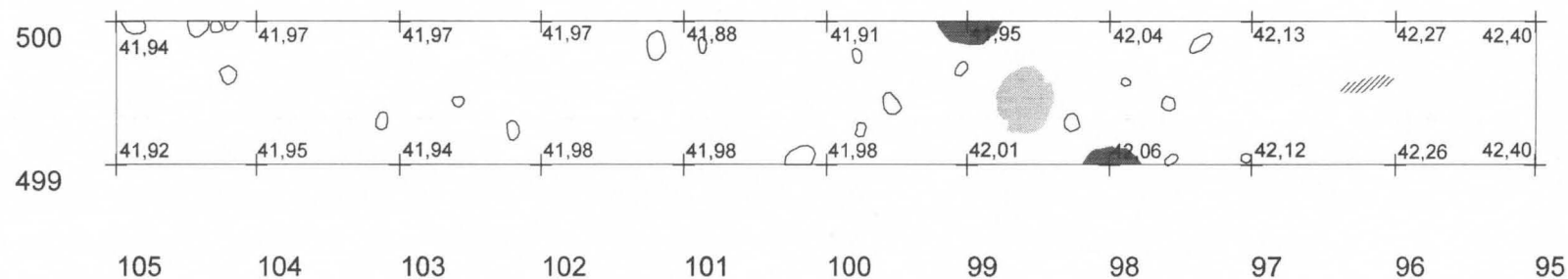
Hanna-Maria Pellinen 2007
Kartta 5: Tasot 6-7

MK 1:50
Piirt. Mikko Helminen

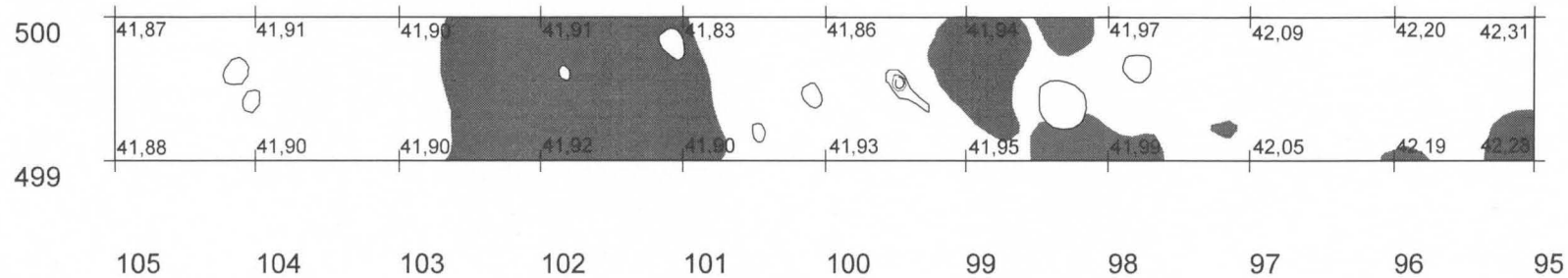


-  Kivi
-  Kanto
-  Kova, punertava maa
-  Punertava hiekka
-  Sora / rapautunut kivi
-  Vaalea hiekka

Taso 6



Taso 7

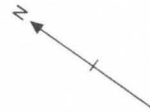


Harjavalta, Hiittenharju (Laurilan hiekkakuoppa), Asuinpainanne F2

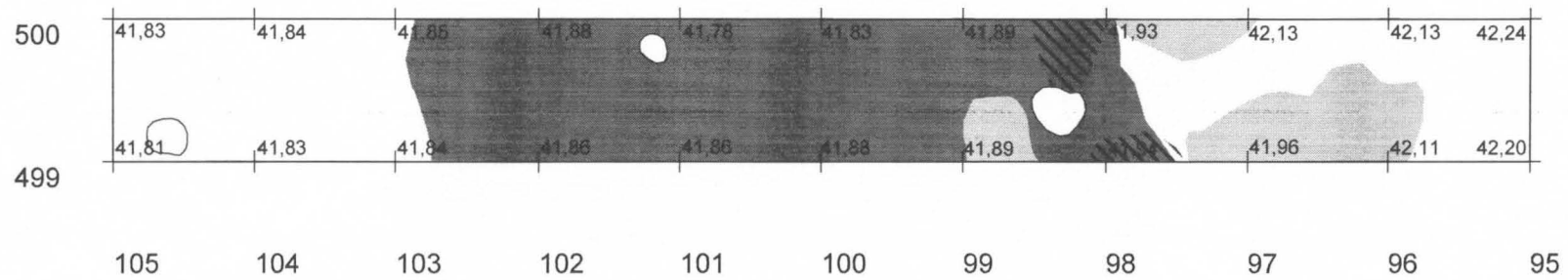
Koeoja 1

Hanna-Maria Pellinen 2007
Kartta 6: Tasot 8-9

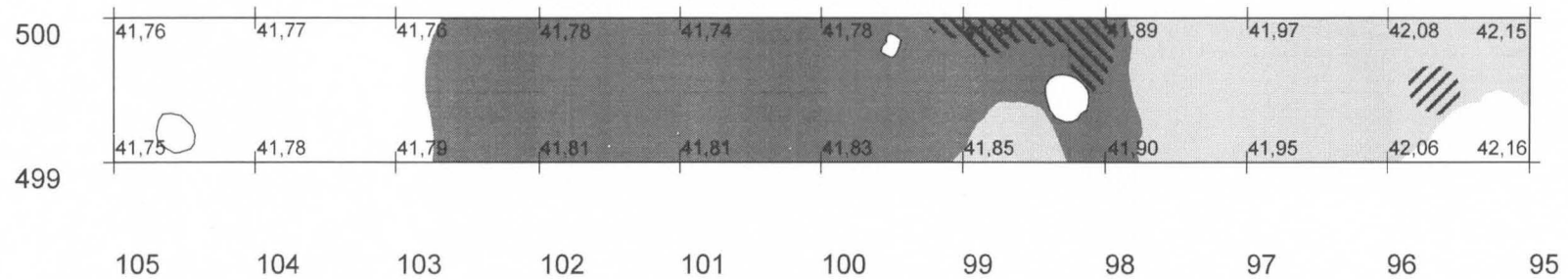
MK 1:50
Piirt. Mikko Helminen



Taso 8



Taso 9

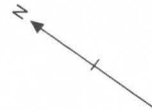


Harjavalta, Hiittenharju (Laurilan hiekkakuoppa), Asuinpainanne F2

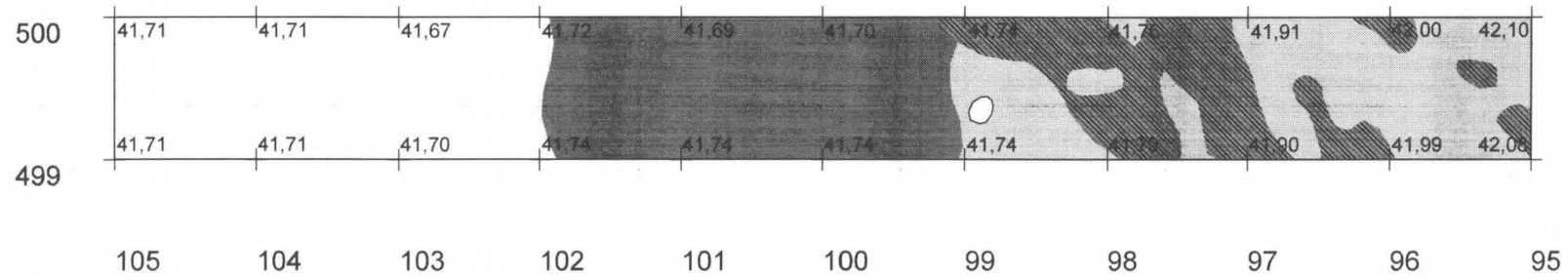
Koeoja 1

Hanna-Maria Pellinen 2007
Kartta 7: Tasot 10-11

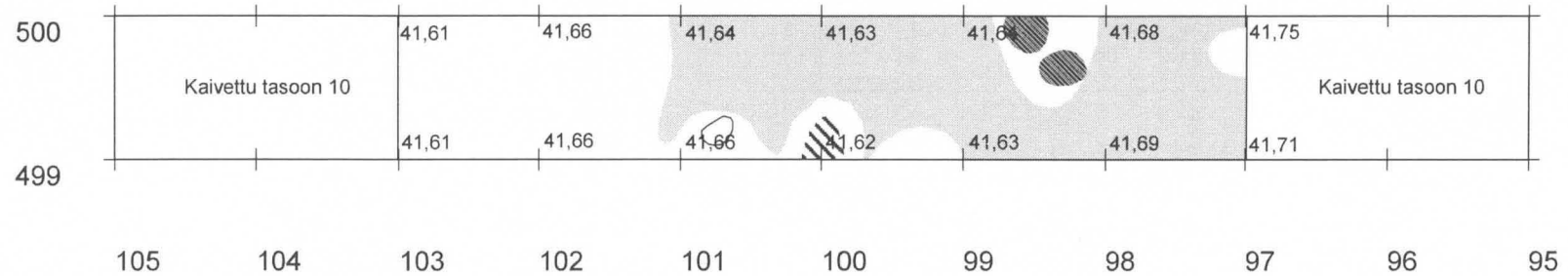
MK 1:50
Piirt. Mikko Helminen



Taso 10



Taso 11

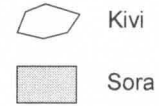
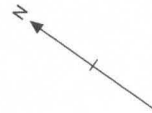
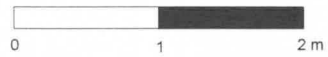


Harjavalta, Hiittenharju (Laurilan hiekkakuoppa), Asuinpainanne F2

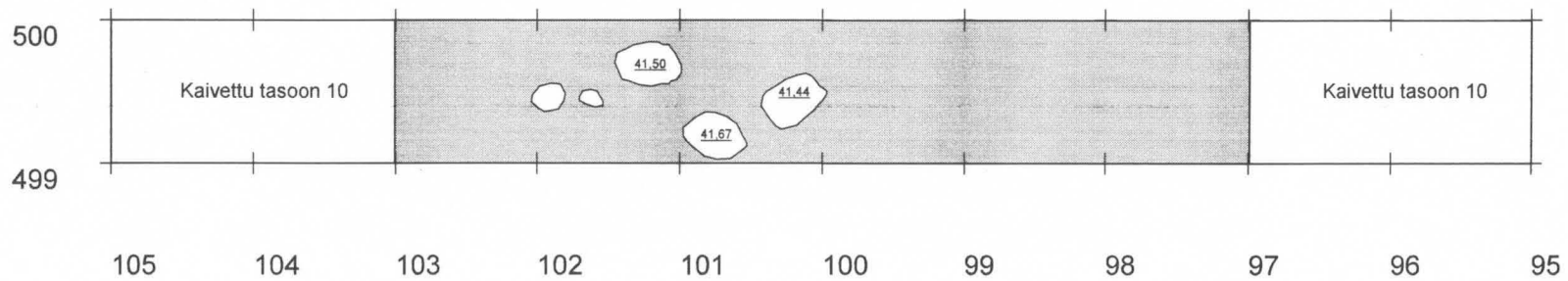
Koeoja 1

Hanna-Maria Pellinen 2007
Kartta 8: Taso 12

MK 1:50
Piirt. Mikko Helminen



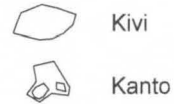
Taso 12



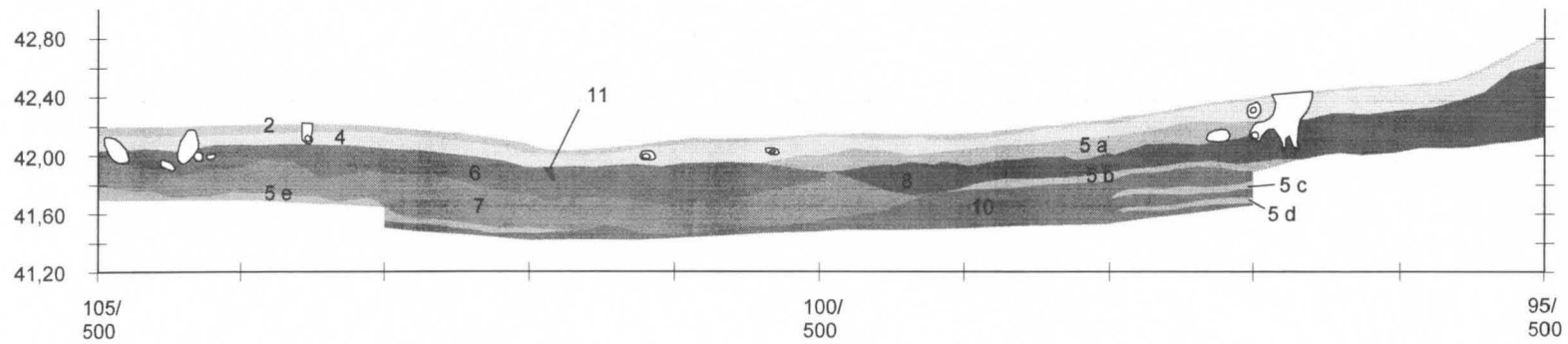
Harjavalta, Hiittenharju (Laurilan hiekkakuoppa), Asuinpainanne F2
Koeoja 1

Hanna-Maria Pellinen 2007
Kartta 9: Leikkauspiirrokset

MK 1:50
Piirt. Mikko Helminen

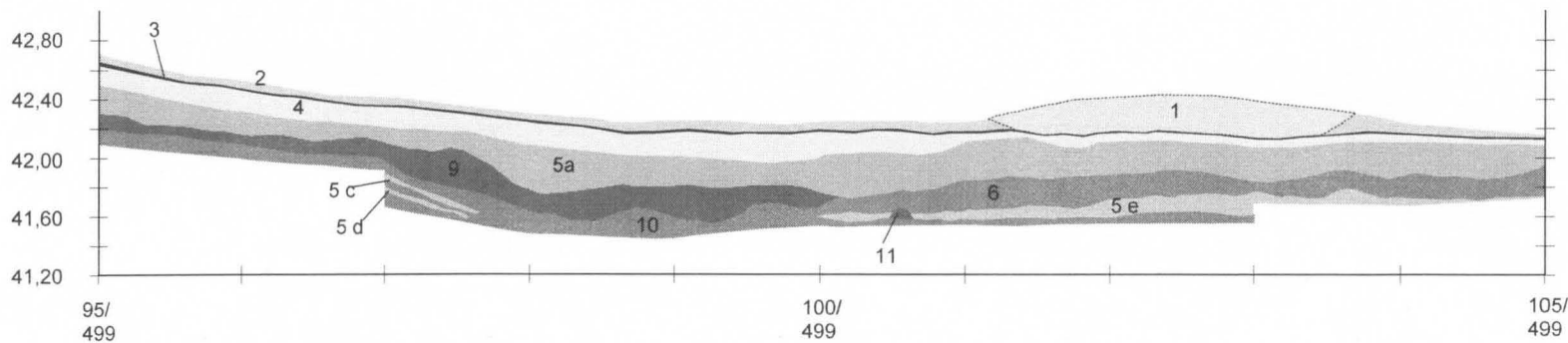


Koillisleikkaus



1. Maakasa
2. Humus
3. Nokimaaraja
4. Huuhtoutumiskerros
5. Vaalea hiekka
6. Punertava hiekka
7. Tumma, punertava hiekka
8. Tumma, punertava likamaa
9. Tumma, punertava hiekka / likamaa
10. Sora
11. Likamaa

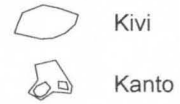
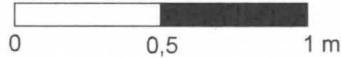
Lounaisleikkaus



Harjavalta, Hiittenharju (Laurilan hiekkakuoppa), Asuinpainanne F2
Koekuopat 1-3

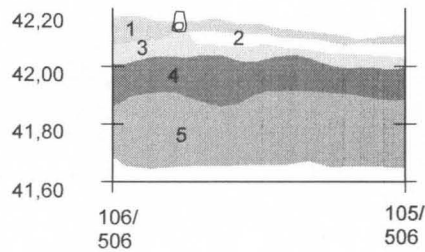
Hanna-Maria Pellinen 2007
Kartta 10: Leikkauspiirroksat

MK 1:25
Piirt. Mikko Helminen

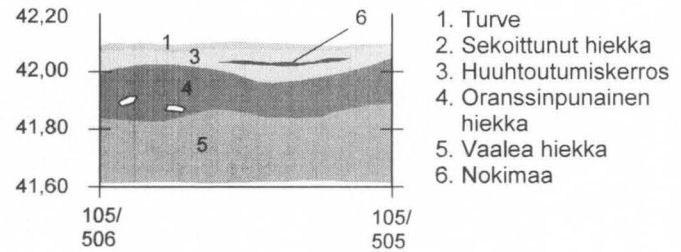


Koekuoppa 1

Koillisleikkaus



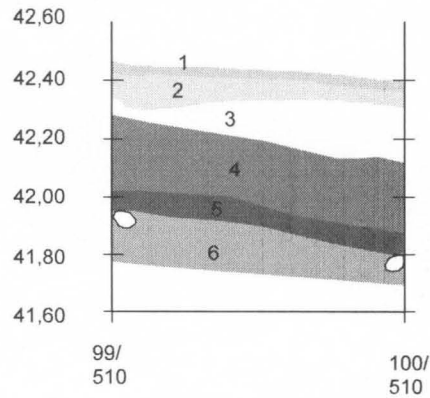
Kaakkoisleikkaus



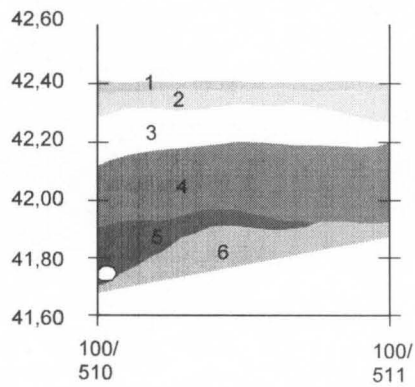
1. Turve
2. Sekoittunut hiekka
3. Huuhtoutumiskerros
4. Oranssinpunainen hiekka
5. Vaalea hiekka
6. Nokimaa

Koekuoppa 2

Lounaisleikkaus



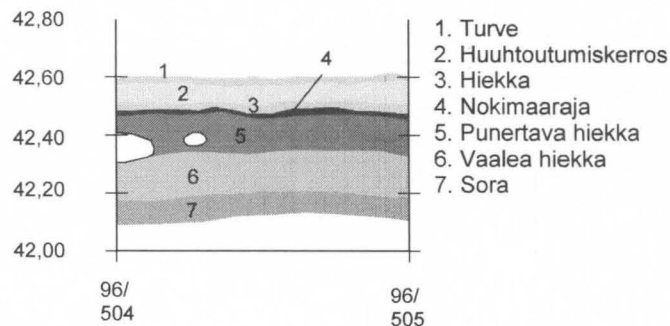
Luoteisleikkaus



1. Turve
2. Huuhtoutumiskerros
3. Sekoittunut hiekka
4. Punertava hiekka
5. Tumma, punertava hiekka / likamaa
6. Vaalea hiekka

Koekuoppa 3

Luoteisleikkaus



1. Turve
2. Huuhtoutumiskerros
3. Hiekka
4. Nokimaaraja
5. Punertava hiekka
6. Vaalea hiekka
7. Sora