

HARTOLA Kuukerinkallio

Rautakautisen uhrikiven
ympäristön koekaivaus

Simo Vanhatalo 1988

KAIVAUSSELOSTUS

Kohteen nimi, skl:n numero: Hartola, Kuukerinkallio

Muinaisjäänöstyyppi ja lk: rautakautinen uhrikivi ja löytöpaikka, I

Kunta: Hartola
Kylä, kylänosa: Hartola, Kuukeri
Tila, rek. no: Koskela, 1⁹⁴⁵
Maanomistaja: Arto Rinne
19600 Hartola

Mye 081 07 0502

Peruskartta: 3121 09 Hotila p. 1985

Koordinaatit:
(uhrikivi) x = 6829 41
y = 449 55
z = 102.76

Rahoittaja: Museovirasto, koekaivausryhmä
Tutkimusaika: 18. - 29. 7. 1988
Tutkimustapa: Koekaivaus; koekaistat ja -kuopat
Tutkimus-/kaivausala: 1.5 ha / n. 85 m² (33 x 1m² + 6 x 2m² + 40 m²)
Kaivauksenjohtaja: Simo Vanhatalo, fil.yo
Piirtäjä: Jan Fast, fil.yo
Kaivajien lukumäärä: 8 (kunnan palkkaamia nuoria)

Löydöt: KM 24288:1 - 2

Valokuvat: f. 72594 - 72606 (kuvat 1 - 13, s. 8 -11, luettelo s. 3)
Diat: d. 15421 - 15433 (luettelo s. 3)

Kartat: Kaavakartta: 3121 09 29/47-48, 1:2000, asemapiirros,
taitos A4 s. 6
Yleiskartta 1:1000 A3 s. 7

Karttaotteet: GT 5, 1:200 000, p. 1987 A4 s. 4
Peruskartta 3121 09 Hotila p. 1985 A4 s. 5

Aikaisemmat tutkimukset: Tarkastus: Anna-Liisa Hirviluoto 1965.
Inventointi: Timo ja Pekka Miettinen 1967.

Aikaisemmat löydöt: -

Kaivauslöydöt v.1988: KM 24288:1 - 2; hevosenkenkäsolki, valjaan osia.
Diar. 24. 8. 1988

Tutkimusperuste: Rautakautisen uhrikiven ympäristön tutkiminen tulevan kaavoituksen ja rakentamisen varalta sekä rautakautisen asuinpaikan etsiminen.

Kohteen kuvaus:

Kohde sijaitsee n. 1,25 km koilliseen Hartolan kirkosta, Kuukerinkallion kaakkoisosassa, Itä-Hämeen museosta 400 m länteen. Tutkimusalue sijottui Kuukerinkallion ja Koskelan talon väliseen maastoon. Uhrikivi, jossa on noin 80 kuoppaa, sijaitsee metsänreunassa tasisen peltoalueen länsilaidassa. Uhrikiven ympäristö oli lehtometsää, joka on ollut hakamaana. Metsässä maaperä oli hienohkoa hiekkaa ja pellolla kivikkoista hiesua.

Tutkimusmenetelmät:

Pellolle uhrikiven itäpuolelle tehtiin kaksi metrin levyistä koekaistaa, toinen (kaista 1) länsi-itä - ja toinen etelä-pohjois -suuntaiseksi. Koska koekaistat osoittautuivat löydöttömiksi, jatkettiin alueen tutkimista koekuopituksella. Sopiviin kohtiin kaivettiin sekä 1 x 1 että 1 x 2 metrin suuruisia koekuoppia yhteensä 39 kpl. Ne merkittiin kunnan laatimalle kaavakarttapohjalle. Ennen koekuoppien kaivamista alueella kokeiltiin metallinpaljastinta, jonka antaman ilmaisun perusteella valittiin koekuopan tarkka paikka. Hevosvaljaiden osat löydettiin tällä menetelmällä. Lisäksi koekuopista kaivettu maa-aines tarkastettiin laitteella. (Juha Tiainen lainasi laitteen käyttöömmee. Laite oli erittäin laadukas, sillä voitiin erottaa jopa eri metallit toistaan).

Tutkimustulokset:

Koekuopasta A, joka sijaitti 25 m luoteeseen uhrikivestä, löytyi pieni hevosenkenkäsolki (KM 24288: 1). Koekuopan maaperä oli puhdasta, ruskeaa hiekkaa. Koekuoppa laajennettiin 1 x 4 m suuruiseksi, mutta siitä ei löytynyt muita rautakauteen viittaavia löytöjä. Koekuopan B puhtaasta hiekasta löytyi hevosaljaiden osia (KM 24288: 2). Niiden ajoittaminen rautakautisiksi on arveluttavaa.

Helsingissä 21. 3. 1991

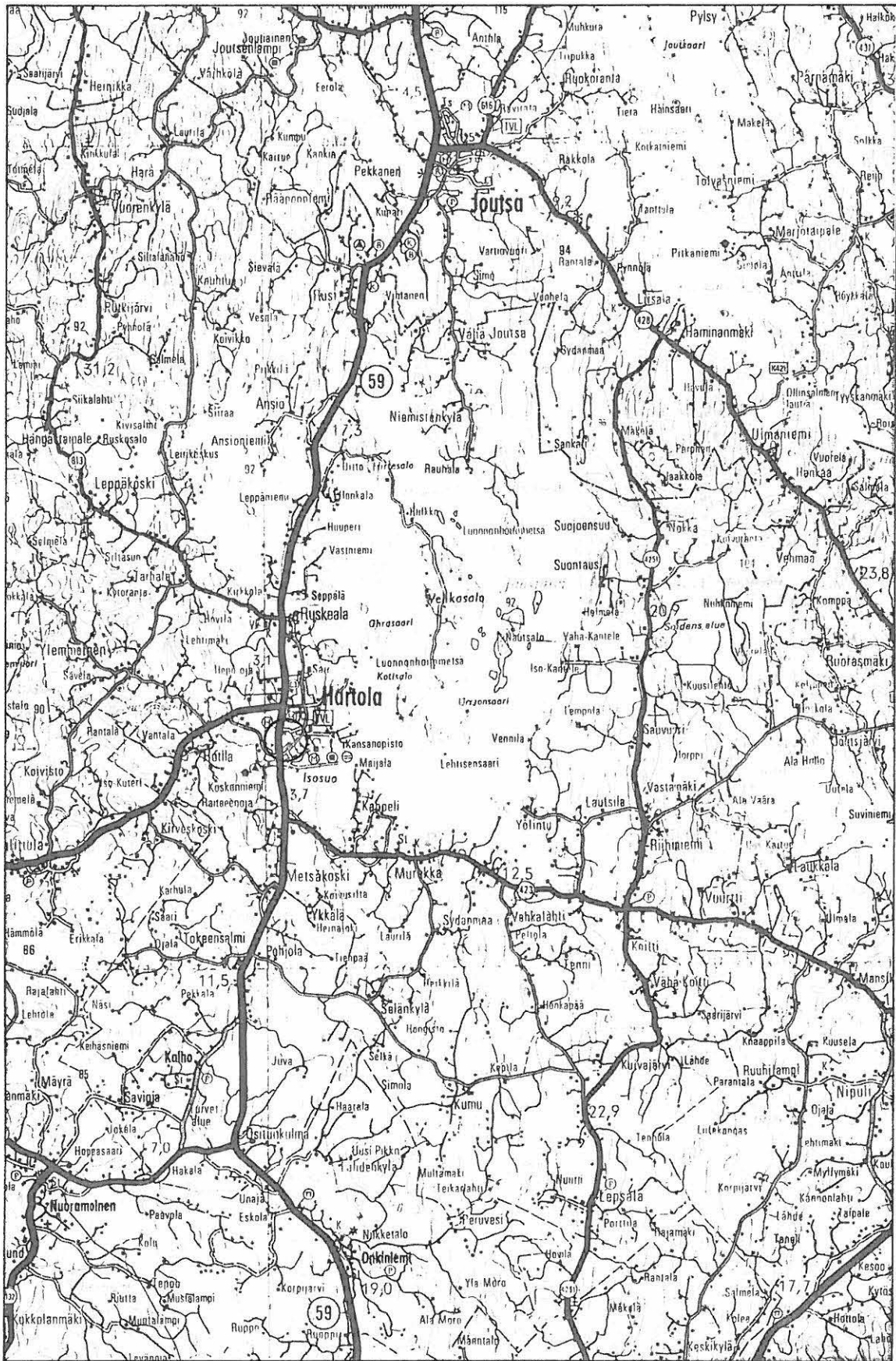
Simo Vanhatalo

Simo Vanhatalo

Valokuvaluettelo:

kuvan, negatiivin /dian numero: aihe:

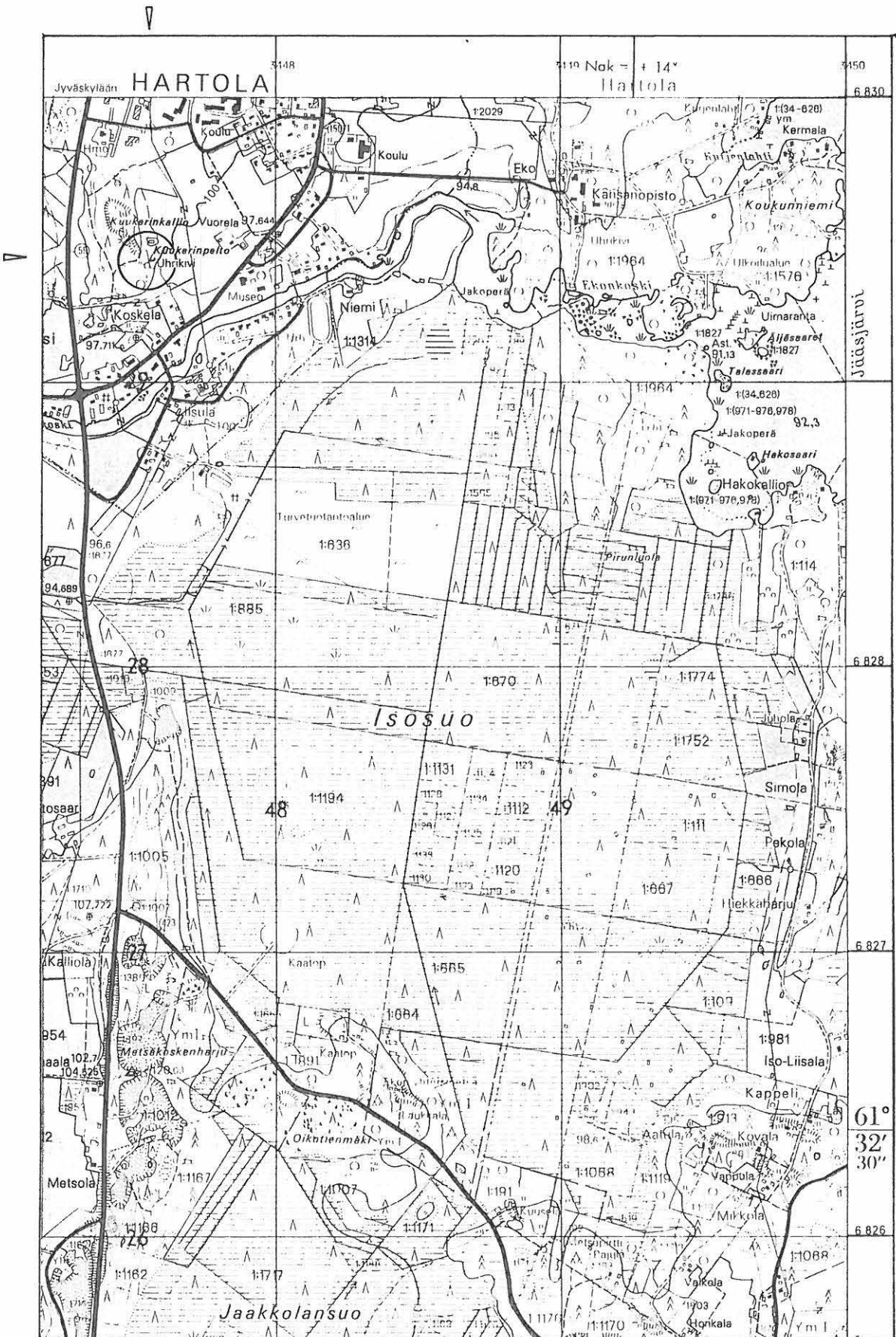
- Kuva 1 Yleiskuva uhrikiven ympäristöstä, kuvattu kaakosta.
f.72594 / d.15421
- Kuva 2 Uhrikivi Itä-Hämeen museon rakennuksen kivijalassa, kuvattu
f.72595 / d.15422 lännestä.
- Kuva 3 Yleiskuva uhrikiven ympäristöstä, kuvattu kaakosta.
f.72596 / d.15423
- Kuva 4 Koekuoppa B, josta löytyi hevosen valjaiden osia (KM 24288: 2),
f.72597 / d.15424 kuvattueteläkaakosta.
- Kuva 5 Koekuoppa 50 m eteläkaakkoon uhrikivestä, kuvattu etelästä.
f.72598 / d.15425
- Kuva 6 Koeoja 1, kuvattu idästä.
f.72599 / d.15426
- Kuva 7 Koeoja 1, kuvattu lännestä.
f.72600 / d.15427
- Kuva 8 Koekuoppa A, josta löytyi hevosenkenkäsolki (KM 24288: 1),
f.72601 / d.15428 taustalla uhrikivet, kuvattu luoteesta.
- Kuva 9 Sama, kuvattu kaakosta.
f.72602 / d.15429
- Kuva 10 Keskimmäinen uhrikivi, kuvattu idästä.
f.72603 / d.15430
- Kuva 11 Itäisin uhrikivi, kuvattu lännestä.
f.72604 / d.15431
- Kuva 12 Keskimmäinen uhrikivi, kuvattu lounaasta.
f.72605 / d.15432
- Kuva 13 Keskimmäinen uhrikivi (oikealla) ja itäisin (vasemmalla), kuvattu
f.72606 / d.15433 luoteesta.



HARTOLA Kuukerinkallio
S. Vanhatalo 1988

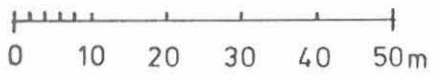
Peruskartta 3121 09 Hotila
1:20 000 p. 1985

x=6829 41, y=449 55, z=102.76



HARTOLA Kuukerinkallio
S. Vanhatalo 1988
yleiskartta 1:1000
piirt. J. Fast

- löydöllinen koekuoppa
- ◻ löydötön koekuoppa



Kuukerinkallio

MP 530 (=112,54m)

PELTO

koeoja 2

UHRIKIVI

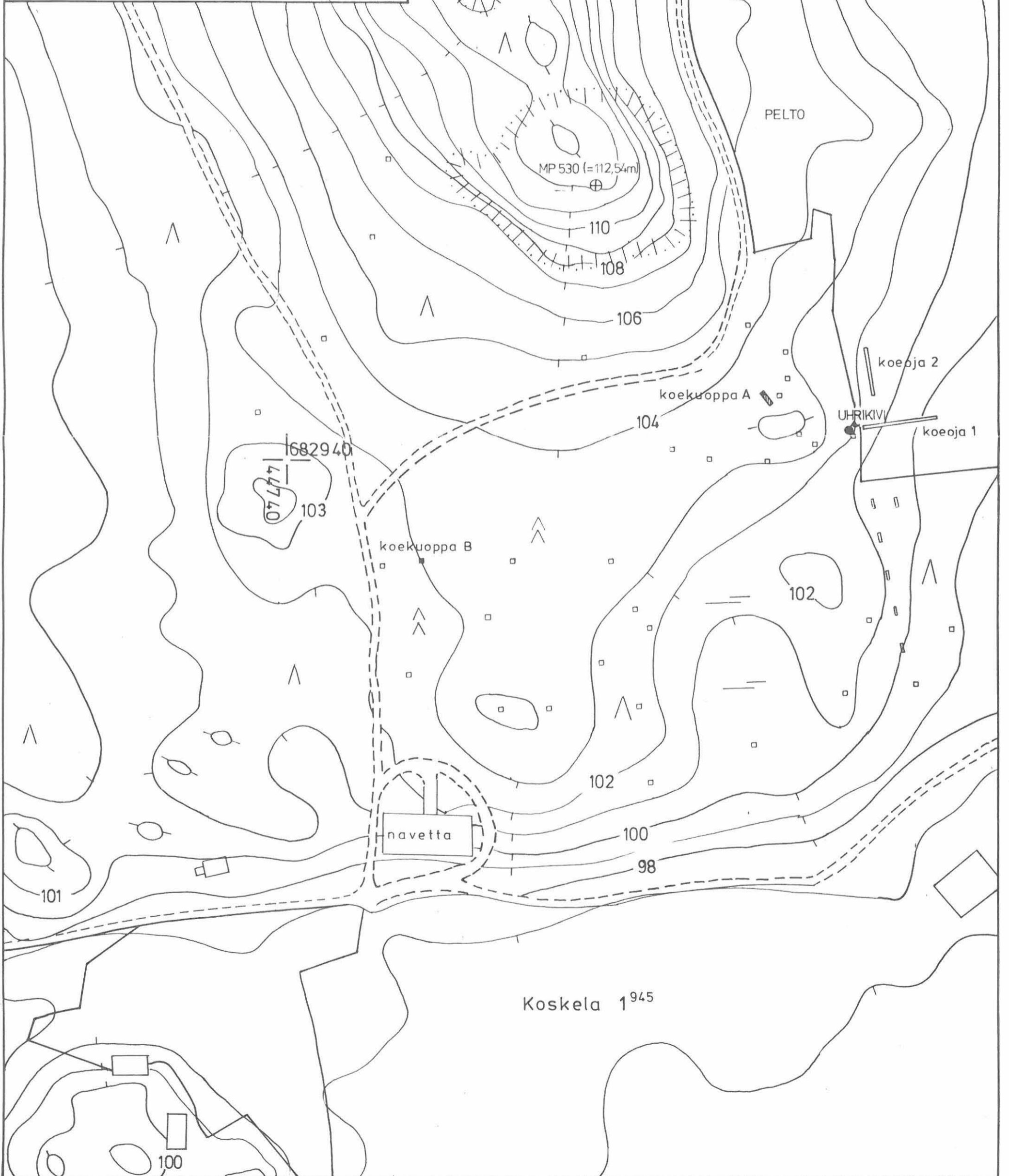
koeoja 1

koekuoppa B

koekuoppa A

navetta

Koskela 1⁹⁴⁵





f.72594 KUVA 1
Yleiskuva uhrikiven ympäristöstä
kuvattu kaakosta.



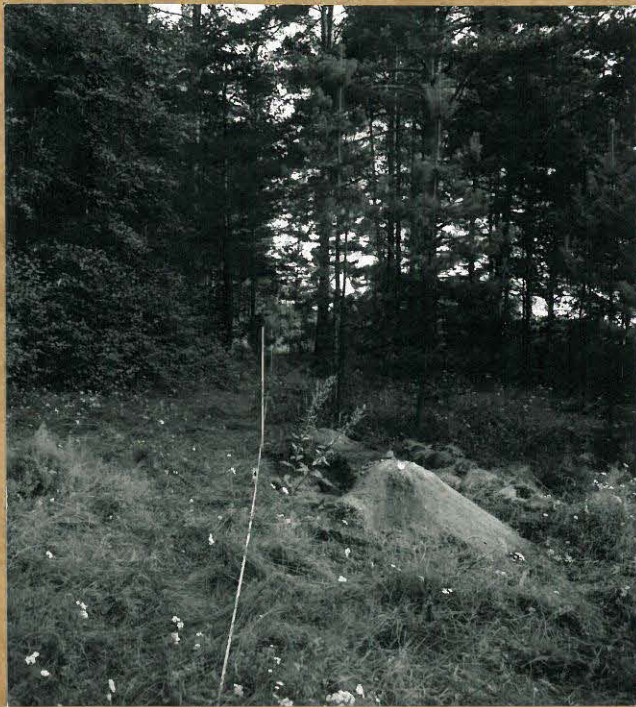
f.72595 KUVA 2
Uhrikivi Itä-Hämeen museon raken-
nuksen kivijalassa, kuvattu län-
nestä.



f.72596 KUVA 3
Yleiskuva uhrikiven ympäristöstä,
kuvattu kaakosta.



f.72597 KUVA 4
Koekuoppa B, josta löytyi hevosen
valjaiden osia (KM 24288:2), ku-
vattu eteläkaakosta.



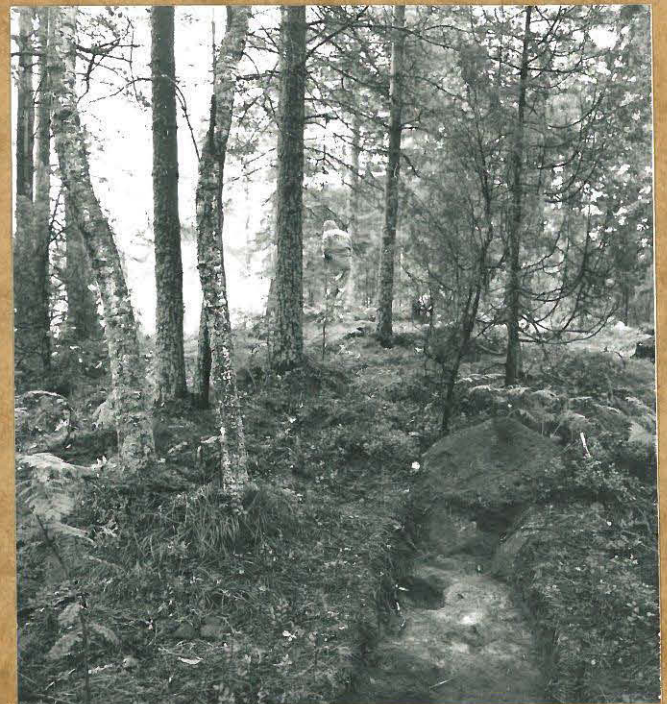
f.72598 KUVA 5
Koeuoppa 50 m eteläkaakkoon uhri-
kivestä, kuvattu etelästä.



f.72599 KUVA 6
Koeoja 1, kuvattu idästä.



f.72600 KUVA 7
Koeoja 1, kuvattu lännestä.



f.72601 KUVA 8
Koeuoppa A, josta löytyi hevosen-
kenkäsolki (KM 24288:1), taustalla
uhrikivet, kuvattu luoteesta.



f.72602 KUVA 9
Koekuoppa A, josta löytyi hevosen-
kenkäsolkki (KM 24288:1), taustalla
uhrikivet, kuvattu kaakosta.



f.72603 KUVA 10
Keskimäinen uhrikivi, kuvattu
idästä.



f.72604 KUVA 11
Itäisin uhrikivi, kuvattu lännestä.



f.72605 KUVA 12
Keskimäinen uhrikivi, kuvattu lou-
naasta.



f.72606 KUVA 13

Keskimmäinen uhrikivi (oikealla) ja
itäisin (vasemmalla), kuvattu luo-
teesta.