

Esit. f. 102/12.12.1983 M

HARJAVALTA LYTTIKÄNHARJU

Kivikautisen asuinpaikan  
kaivauskertomus 1983

Helena Taskinen

## SISÄLLYS

JOHDANTO	3
ASUINPAIKAN SIJAINTI JA TOPOGRAFIA	5
KAIVAUSTEKNIikka	5
MAALAJIT/KULTTUURIKERROS	7
KIIINTEÄT MUINAISJÄÄNNÖKSET	
- MAHDOLLINEN KODANPOHJA	8
- LIESI	11
KOEKUOPAT	11
LÖYDÖT	12
YHTEENVETO	15
LUETTELO KARTOISTA	16

## JOHDANTO

Harjavallan kaupungissa sijaitsevan Lyytikänharjun kivikautisen asuinpaikan löysi A. Kopisto inventointimatkallaan vuonna 1954. Seuraavana kesänä C.F. Meinander tutki asuinpaikka-aluetta 152 m<sup>2</sup>.

Vuonna 1979 ilmoitti Turun tie- ja vesirakennuspiiri haluavansa museoviraston tutkivan muinaismuistolain nojalla rauhoitetun kivikautisen asuinpaikan.

Allekirjoittanut sai museoviraston esihistorian toimistolta määräyksen tutkia TVL:n suunnitteleman eritasoliittymän ja kevyenliikenteen väylän alle jäävän osan asuinpaikka-aluetta.

Kaivauksia suoritettiin kahdessa osassa. Koekaivaus oli 30.5. - 10.6. 1983 välisenä aikana ja silloin selvitettiin asuinpaikka-alueen laajuutta 71 metriä pitkän ja metrin leveän koeojan sekä 31 koekuopan avulla. Kartanpiirtäjänä koekaivauksella oli fil. yo Päivi Kontio sekä kaivajina 5 harjavaltalaista koululaista.

Asuinpaikka-alueen tasokaivaukset olivat 1.8. - 9.9.1983 välisenä aikana. Kartanpiirtäjänä toimi HuK Päivi Kankkunen, apulaiskartanpiirtäjänä HuK Sari Vaula ja tutkimusavustajana fil. yo Päivi Kontio. Kaivajina oli harjavaltalaisia nuoria ja heidän lukumääränsä vaihteli 11-15.

Kesän kaivauksissa tutkittiin kaikkiaan 650 m<sup>2</sup>. Tutkimukset rahoitti Turun tie- ja vesirakennuspiiri ja kaivauskustannukset jälkitöineen olivat 120 000 mk.

Helsingissä 16. marraskuuta 1983

  
Helena Taskinen

HARJAVALTA LYHTIKÄNHARJU

Kivikautisen asuinpaikan tutkimus 1983

Tila: Mäntymäki RN:o (1.2):182

Maanomistaja: Oili Jaakkola

Peruskartta: 1143 07 HARJAVALTA, painettu 1978, Helsinki

Kaivausalueen koordinaatit: x = 6800 40

y = 560 80

z = 35,50 - 38,60 m mpy

Kaivausalueelta tulleet löydöt: KM 22 010:1-555 (Diar. 27.9.1983). *(mst 556-561 profaattinayhteisö, ei-lyhtikänharju)*

Harjavallan Lyhtikänharjun alueelta aikaisemmin tulleet löydöt:

KM 13 554:1-9

KM 13 842:1-616

Satakunnan Museo 16 452:1-7

KM 20 726:1-10

Lyhtikänharjun aikaisemmat tutkimukset:

C.F. Meinander: kaivaus 1955 ja kaivauskertomus 1956 (KM 13 842:1-616).

Kirjallisuus: T. Edgren, 1956. Stenåldersboplatsen Lyhtikänharju i Harjavalta socken. FM 1956. Helsingfors 1956.

Sivut 29 - 33 ovat kuvatauluja, joissa on kuvat negatiiveista ff. 58 101 - 58 238.

Diapositiivit nrot 7 267 - 7 320.

Luettelo kartoista, negatiiveista ja diapositiiveista on kertomuksen lopussa.

## ASUINPAIKAN SIJAINTI JA TOPOGRAFIA

Lyytikänharjun kivikautinen asuinpaikka sijaitsee Harjavallan kaupungissa, Pori - Helsinki valtatiestä noin 110 m pohjoiseen, välittömästi Harjavallan keskustaan (Siltakatu) vievän tien luoteispuolella. Harjavallan rautatieasemalta asuinpaikka sijaitsee noin 350 m lounaaseen.

Alueella on suuri hiekkakuoppa, jonka ympärillä, lukuunottamatta etelälänsikulmia, asuinpaikka sijaitsi. Kaakkoispuolella hiekkakuoppaa oli jyrkähkö rinne. Asuinpaikka-alue jatkui koko tämän noin 3,5 m korkean terassin alueella aina noin 35,50 m mpy korkeudelle saakka. Noin 35 m mpy on laaja hiekkatasanne.

Hiekkakuopan luoteispuolella asuinpaikkaa oli jäljellä vielä kapea kais-tale. Muu osa asuinpaikkaa sijaitsee hyvin tasaisella harjulla, jossa kasvaa mäntymetsää. Alueella ei ole aluskasvillisuutta, minkä lienevät aiheuttaneet kaupungissa toimivat kemianteollisuuslaitokset.

Kaivausalue sijoittui kokonaisuudessaan 35,50 - 38,60 korkeudelle ymp.

## KAIVAUSTEKNIikka

Kaivauksen koordinaatisto laadittiin siten, että peruslinja kulki TVL:n haltuunottorajan suuntaisesti, koillinen-lounas -suuntaisesti. Koordinaatiston peruslinja 200 vedettiin täysin TVL:n haltuunottorajaa myöten. Koordinaatisto kasvoi koilliseen ja kaakkoon päin. Mittaukset suoritettiin aina ruudun pohjoiskulmasta.

Kaivausta ei ollut mahdollista sitoa aiemman kaivauksen koordinaatistoon.

Metrin levyinen koeoja paalutettiin peruslinjan suuntaisesti, sen kaakkoispuolelle. Koeojan pituus oli 71 metriä.

Tasokaivausalue sijoittui TVL:n haltuunottorajan ja Harjavaltaan vievän tien väliselle alueelle, joka paalutettiin 2 x 2 m oleviin ruutuihin.

Kaivaminen suoritettiin kaivauslastoilla ja lapiolla tarpeen mukaan. Tason paksuus oli yleensä noin 10 cm, poikkeustapauksissa kodanpohja-alueella noin 5 cm.

Tasoista piirrettiin kartat mittakaavaan 1:25, jotka puhtaaksi piirtovaiheessa pienennettiin mittakaavaan 1:50. Erikoiskartta liesikiveyksestä piirrettiin 1:10. Profiilikartat ovat mittakaavassa 1:25, pinta- ja pohjavaaituskartat 1:100. Yleiskarttaan 1:1 000 on vuoden 1983 kaivausalueen lisäksi merkitty aikaisemman kaivauksen todennäköinen sijainti.

Kaivauksella käytettiin kahta kiintopistettä. Kiintopiste 1 oli maakivi ja sen korkeus oli 39,23 m mpy. Sen korkeus siirrettiin lähimpänä olevasta TVL:n korkeuskiintopisteestä nro 7 (Turun tie- ja vesirakennuspiirin suunnitelmakartta Plv 6500 - 7500, hanke 619), jonka korkeudeksi TVL on ilmoittanut 38,27 m mpy. Kiintopistettä 1 käytettiin alueella 194 - 270/200 - 206. Koneen lukema oli 151.

Kiintopiste 2 oli TVL:n korkeuskiintopiste nro 6 ja sen korkeus oli TVL:n ilmoituksen mukaan 36,53 m mpy. Koneen lukema oli 191. Kiintopistettä 2 käytettiin ruutujen 180 - 192/200 - 208 alueella.

## MAALAJIT/KULTTUURIKERROS

Kaivausalueella ei ollut tavallista pintaturvetta, vaan maan pinnalla oli enimmillään vain noin pari-kolme senttimetriä kuivaa, tummaa, entsien turvekerroksen jäännöstä, josta kasvillisuus oli ilmeisesti tuhoutunut kaupungissa toimivien kemianteollisuuslaitosten vuoksi.

Tämän "turvekerroksen" alla oleva huuhtoutunut kerros oli erittäin ohut. 1. kaivauskerroksesta lähtien voitiin erottaa erittäin selviä palomaaläikkiä ruutujen 198 - 254/200 - 206 alueella.

Alueella 196 - 230/200 - 206 kulttuurimaan paksuus vaihteli 15 - 30 cm:iin. Tällä alueella esiintyi myös paikoitellen hiukan soransekaista maata. Puhdas vaalea hiekka tuli ensinnä esiin ruutujen 196 - 202/200 kohdalla, joissa ei ollut havaittavissa kulttuurimaata lainkaan. Muualla puhdas vaalea hiekka alkaa tulla noin 20 - 30 cm:n syvyydessä.

Alueella 232 - 256/200 - 206 oli ensin hyvin ohut turve- ja lyijyhieta-kerros, jonka alla oli runsaasti palomaaläikkiä. Kulttuurimaan paksuus oli noin 25 cm. Sen alla oli puhdasta, vaaleaa hiekkaa.

Rinnealueen keski- ja alaosassa eli ruutujen 190 - 180/200 - 208 alueella kulttuurimaa oli kaikkein voimakkainta likamaan jatkuessa aina noin 40 cm:n syvyyteen maanpinnasta. Rinnealueen yläosassa, ruutujen 196 - 192/202 - 206 alueella maa oli pinnasta sekoittunutta ja siinä ei ollut muualla yleisesti ollutta turvekerroksen jäännöstä.

Alue 198 - 230/200 - 206 ja rinnealueen keski- ja alaosa kaivettiin tasoon 5, muut ruudut tasoon 4.

Kokonaisuudessaan kaivausalue oli erittäin hienoa hiekkaa.

## KIINTEÄT MUINAISJÄÄNNÖKSET

### MAHDOLLINEN KODANPOHJA

Kodanpohja näkyi ennen turpeen poistamista maastossa noin 10 - 20 cm syvä, pyöreähkönä painanteena. Kodanpohjaan kuuluva suorakaiteenmuotoinen edusta/eteinen ei ollut vielä tässä vaiheessa hahmotettavissa, vaan kuopanteen luoteispuoli oli laaja, hyvin matalaa painannetta, jonka muoto oli epämääräisen soikeahko.

Kuopanteen reunoista koillisreuna oli jyrkempi kuin lounaispuolen reuna. Itä-eteläpuolella eli kodanpohjan takaseinän kohdalla reuna oli kaikkein jyrkin ja selvärajaisin.

Kodanpohja-alueelta poistettiin aluksi turvekerros, jolloin paljastui, että kodanpohjaa kiersi selvä kellertävänruskeaa hiekkaa oleva maa-kaari, joka oli hiukan ympäröivää tasoa korkeammalla. Tässä vaiheessa paljastui myös, että kodanpohjaan kuului lisäksi lähes neliömäinen edusta/eteinen. Se oli noin 10 cm syvä, kun taas kodanpohjan takaosa oli noin 20 cm ympäröivää tasoa syvemmällä.

Kodanpohja oli noin 1,80 m pitkä ja 2,25 m leveä. Eteisosan pituus oli 1,20 m ja leveys noin 1,15 m.

Turpeenpoiston jälkeisessä tasossa havaittavissa ollut kellertävänruskea hiekkakerros oli kasattu entisen turvekerroksen päälle. Tämä entinen turvekerros oli havaittavissa hyvin ohuena raitana kellertä-



vänruskean hiekkakerroksen alla. Tätä turveraitaa ei ollut kuitenkaan kodanpohjakuopanteen kohdalla.

Kodanpohja-alueella edettiin noin 5 cm kaivaustasoissa, kunnes oli tultu tämän alempana olleen turvekerroksen alapuolelle.

Tasossa 1/2 kodanpohjan eteisosan kohdalla molemmin puolin oli lähellä selviä likamaa- sekä likamaan ja kellertävänruskean hiekan sekoitetta olevia läikkiä. Lounaispuolella kodanpohja-aluetta nuo läikät jäivät kellertävänruskean läikän sisään.

Tasossa 1/2 - 1 kodanpohja-alueella oli runsaasti palomaaläikkiä, joiden reunoilla oli hiukan nokimaaraitaa. Syvimmillään nämä palomaaläikät olivat noin 5 cm.

Tasossa 1 1/2 kellertävänruskeaa hiekkaa oli jäljellä vain paikoitellen. Tässä tasossa oli edetty pääosiltaan jo alemman turvekerroksen alapuolelle, tosin osittain oli vielä hiukan turpeensekaista maata jäljellä.

Tasossa 2 kodanpohja-alue oli muuttunut palomaata ja likamaata olevaksi alueeksi, tosin puhdasta ruskeaa hiekkaakin oli jo nähtävissä.

Tasossa 3 likamaa oli häviämässä ja ruskea hiekka tulossa tämän tilalle.

Itse kodanpohjasyvennyksessä oli likamaata ja likamaan ja palomaan sekaista maata. Tällaisena se jatkui aina puhtaaseen maahan saakka eli 1,40 m syvyyteen painanteen pintatasosta.

Edettäessä puhtaaseen maahan saakka paljastui, että kodanpohjan eteis-osa muodosti noin 50 cm korkean kynnyksen. Itse syvennys oli erittäin säännöllisen pyöreä muodoltaan ja se ulottui syvimmillään 1,40 m syvyyteen kuopanteen pinnasta. Pohjatasossa kodanpohjasyvennys oli 2,50 x 2,40 m ja eteisosaa 0,85 m pitkä ja 1,10 m leveä.

#### Kodanpohja-alueen löydöt

Itse kodanpohjasyvennyksestä ei tullut esille lainkaan löytöjä. Niitä ei tullut esille myöskään alemman turvekerroksen päällä olevista tasoista (= kellertävänruskeasta hiekkakerroksesta), vaan vasta sitten, kun oli edetty edellä mainitun turvekerroksen alapuolelle.

Ruudusta 236/200 tuli tasoista 2 - 3 palanutta luuta yhteensä 35,9 g. Kaikki luut tulivat esille samasta kohtaa, kodanpohjan takaseinämän reunalta, sen kaakkoiskulmalta (koordinaatit: x = 235 85, y = 201 35).

#### Kodanpohja-alueelta tulleet muut löydöt:

saviastianpaloja, koristelemattomia	4 kpl
kivilaji-iskoksia, porfyriittiä	4
kvartsi-iskoksia	92

Tämän mahdollisen kodanpohjan ajoitukselle eivät alueelta tulleet löydöt anna mitään vahvistusta.

## LIESI

Ruudusta 186/202 - 204, tasosta 2 tuli esille kivikehä, joka oli tehty 11 suurehkosta kivistä ja oli muodoltaan pyöreänsoikea. Se oli kooltaan noin 2 x 1,6 m ja siinä oli kiviä vain yhdessä kerroksessa. Suurin kivistä oli 50 x 55 cm ja pienin 25 x 12 cm. Niiden paksuus vaihteli 2 cm:stä 19 cm:iin. Kolme kivistä oli haljenneita.

Kivikehän keskellä oli tummaa noki- ja hiilipitoista maata noin 10 cm paksuudelta. Kooltaan tämä noki- ja hiililäikkä oli 50 x 80 cm.

Kivikehän keskellä oli lisäksi kaksi hyvin litteää ja muodoltaan lähes neliömäistä kiveä, joista toinen oli noki- ja hiilimaan kohdalla, toinen aivan sen vieressä.

## KOEKUOPAT

Harjavallan keskustaan vievän tien kaakkoispuoleiselle alueelle (= Siltakadun ja pyörätien välille) tehtiin 13 koekuoppaa, jotka kaikki olivat kuitenkin löydöttömiä.

4 koekuoppaa kaivettiin koeojan koillispäähän. Näistä viimeinen sijoitettiin linjalle 312/200. Kuopat olivat löydöttömiä.

Asuinpaikka-alue ei myöskään jatkunut hiekkakuopan lounaispuolella, jonne linjalle 162/178 - 200 tehtiin 6 koekuoppaa.

Hiekkakuopan luoteispuolelle, linjalle 174 - 190/154 tehdyistä 6 koekuopasta neljästä ylimmästä tuli löytöjä (190/154, 186/154, 184/154, 182/154). Koekuopista tuli 3 koristelematonta saviastianpalaa, 1 kivilaji-iskos ja 79 kvartsi-iskosta.

HARJAVALLAN LYYTIKÄNHARJUSTA TULLEET LÖYDÖT

Saviastian reunapala, koristeltu	3 kpl
Saviastian reunapala, koristelematon	3
Saviastianpaloja, koristeltuja	8
Saviastianpaloja, koristelemattomia	370
yhteensä	384 kpl

Kiviesineet:

Taltoa, poikkiteräinen, liusketta	2 kpl
Taltan katkelma, sädekiviliusketta	1
Hiotun kiviesineen katkelma, liusketta (todennäköisesti talttoja)	2
Hiotun kiviesineen katkelma	2
Siimanpainon teelmä, kiilleliusketta	1
Nuolenkärjen katkelma	6
Kourutaltan katkelma, porfyriittiä	1
Kiviesineen teelmä, kiilleliusketta (reunassa sahatut urat)	1
Hioinkiven katkelma, hiikkakiveä	2
Muodoltaan epämääräinen kivi, jonka keskivaiheille koverrettu reikä	1
Kolmiomainen kivi, jonka keskelle tehty kuoppa	1
Kivi, johon tehty kaksi matalaa uraa	1

Kivilaji-iskokset:

Porfyriitti-iskoksia	140
Diabaasi-iskoksia	1
Kvartsiitti-iskoksia	4
Liuskeiskoksia	2

Kvartsiesineet ja -iskokset:

Kaavin	1 kpl
Kaapimen katkelma	1
Iskoksia	1527

Palanutta luuta	111,2 g
-----------------	---------

Koekuopat:

Saviastianpaloja, koristelemattomia	3 kpl
Porfyriitti-iskos	1
Kvartsi-iskoksia	90

Irtolöydöt:

Nuolenkärjen katkelma	5 kpl
Hiotun kiviesineen katkelma	1
Taltan kärkiosan katkelma	1
Kiilleliuskekappale, jossa molemminpuolin sahauksen jälkiä	1
Hioinkiven katkelma	1
Saviastianpala, koristeltu	1
Saviastianpala, koristelematon	16
Kivilaji-iskoksia, porfyriittiä	49 kpl
Kvartsi-iskoksia	280
Palanutta luuta	0,2 g

Kaivausalueen löytömateriali koostui valtaosaltaan kvartsi-iskoksista. Löytötiheys oli vertikaalisesti suurimmillaan kaivaustasoissa 1 ja 2. Kolmannesta tasosta tuli paikoitellen löytöjä vielä runsaasti, mutta taso 4 oli lähes löydötön lukuunottamatta aluetta 190 - 180/200 - 208. 5. tasosta ei tullut löytöjä enää lainkaan.

Luulöytöjä tuli tasoista 1 - 3 ja ne rajoittuivat pääasiassa alueelle 180 - 222/200 - 206. Suurimmat luukeskittymät tulivat kuitenkin alueelta 196 - 208/200 - 206 ja lisäksi luulöytöjä tuli 35,9 g ruudusta 236/200 tasoista 2 ja 3.

Keramiikkalöydöt tulivat pääasiassa ruutujen 194 - 236/200 - 206 alueelta. Ne lienevät muutamaa rapautunutta palaa lukuunottamatta Pyheensilän tyyppin keramiikkaa, rapautuneet palat todennäköisesti Kiukaisten keramiikkaa. Kiukaisten keramiikkaan viittaa noissa paloissa karkea sekoiteaine (ruuduista 200/200 ja 200/204 yhteensä 7 palaa).

Kivilaji-iskokset olivat hajaantuneina ympäri kaivausaluetta. Runsaimmin niitä löytyi kuitenkin ruutujen 194 - 184/200 - 208 ja 198 - 210/200 - 206 alueilta.

Kvartsi-iskoksia tuli ruutujen 180 - 252/200 - 208 ja 240/194 - 196 alueilta. Kaivausalueella on nähtävissä 4 aluetta, joilla on suurempi kvartsi-iskoskeskittymä: ruutujen 180 - 192/200 - 208, 200 - 208/200 - 206, 216 - 220/200 - 206 ja 230 - 236/200 - 206 alueilla.

## YHTEENVETO

Lyytikänharjun kivikautista asuinpaikka-aluetta tutkittiin kesän 1983 kaivauksissa 1983 kaikkiaan 650 m<sup>2</sup> (koekuoppien osuus oli 31 m<sup>2</sup>).

Löytöjä saatiin lähes koko kaivausalueelta. Valtaosa löydöistä oli kvartsi-iskoksia, joita löydettiin tasoista 1-4. Tasot 1 ja 2 olivat kaivausalueella runsaslöytöisimmät. Kiviesineet löytyivät tasoista 1-4.

Kulttuurikerrosta erotettiin koko tasokaivausalueella. Voimakkainta se oli kaivausalueen lounaispäässä, jossa kulttuurikerroksen paksuus oli noin 40 cm.

Kiinteitä muinaisjäännöksiä olivat liesi ja mahdollinen kodanpohja.

Asuinpaikan ehdotonta alarajaa ei kaivauksella saatu selville, mutta kaivausalueen lounaispuolelle tehtyjen koekuoppien perusteella alaraja sijoittunee kuitenkin n. 35,50 m mpy vaiheille.

Nyt tulleen löytöateriaalin ja aikaisemman kaivauksen löytöateriaalin perusteella Lyytikänharjun asuinpaikkaa voidaan pitää Pyheensillan asteen ja Kiukaisten kulttuurin aikaisena asuinpaikkana.

Asuinpaikka-aluetta tutkittiin vuoden 1983 kaivauksissa vain sen verran, mikä oli jäämässä TVL:n suunnitteleman eritaso- ja kevyenliikenteen väylän alle. Rauhoituksesta voidaan vapauttaa se osa asuinpaikka-aluetta, joka on tutkittu kesän kaivauksissa.

TVL lupautui huolehtimaan tutkitun alueen peittämisestä.

LUETTELO KARTOISTA

Kopio peruskartasta		28	
Yleiskartta	sivu	34	A2
Pintavaaituskartat	sivut	35-37	A3, A2
Pohjavaaituskartat		38-41	A3, A2
Ruudut 180 - 192/200 - 208, tasot 1-4		42-45	A3
Ruudut 194 - 210/200 - 206, tasot 1-4		46-49	A2
Ruudut 212 - 232/200 - 206, tasot 1-4		50-53	A2
Ruudut 236 - 240/204 - 206, 242 - 256/200 - 206, tasot 1-3		54-56	A2
Kodanpohja-alue, ruudut 234 - 240/194 - 202, tasot turvekerroksen poiston jälkeinen taso - taso 3		57-62	A3
Profiilikartat		63-65	A2, A3
Erikoiskartta liesikiveyksestä, taso 2		66	A3



Negatiiviluettelo

- 58101 Kaivausalue kuvattuna lounaasta.
- 58102 Kaivausalue kuvattuna lounaasta.
- 58103 Kaivausalue kuvattuna etelästä.
- 58104 Kaivausalue kuvattuna etelästä.
- 58105 Kaivausalue kuvattuna etelästä.
- 58106 Kaivausaluetta. Takana Outokummun kuonavuori. Kuvattu lounaasta.
- 58107 Kaivausaluetta. Takana Outokummun kuonavuori. Kuvattu lounaasta.
- 58108 Kaivausaluetta. Takana Outokummun kuonavuori. Kuvattu lounaasta.
- 58109 Kaivausalue kuvattuna lounaasta.
- 58110 Kaivausalue kuvattuna lounaasta.
- 58111 Kaivausalue kuvattuna lounaasta.
- 58112 Koeojan ruutu 216/200 etualalla. Kuvattu koillisesta.
- 58113 Koeojan ruutu 216/200 etualalla. Kuvattu koillisesta.
- 58114 Koeoja, etualalla ruutu 200/200. Kuvattu lounaasta.
- 58115 Koeoja, etualalla ruutu 200/200. Kuvattu lounaasta.
- 58116 Koeoja, etualalla ruutu 226/200. Kuvattu lounaasta.
- 58117 Koeoja, etualalla ruutu 228/200. Kuvattu lounaasta.
- 58118 Koeoja, etualalla ruutu 228/200. Kuvattu lounaasta.
- 58119 Kuopanne ruuduissa 236 - 238/200. Kuvattu lounaasta.
- 58120 Kuopanne ruuduissa 236 - 238/200. Kuvattu lounaasta.
- 58121 Kuopanne ruuduissa 238 - 236/200. Kuvattu koillisesta.
- 58122 Kuopanne ruuduissa 238 - 236/200. Kuvattu pohjoisesta.

- 58123 Kuopanne ruuduissa 238 - 236/200. Kuvattu koillisesta.
- 58124 Kuopanne ruuduissa 238 - 236/200. Kuvattu koillisesta.
- 58125 Kuopanne ruuduissa 238 - 236/200. Kuvattu pohjoisesta.
- 58126 Koeoja peitettynä. Kuvattu lounaasta.
- 58127 Koeoja peitettynä. Kuvattu koillisesta.
- 58128 Piirtäjä Päivi Kontio.
- 58129 Ruudut 208 - 198/200 tasossa 1. Kuvattu koillisesta.
- 58130 Ruudut 208 - 198/200 tasossa 1. Kuvattu koillisesta.
- 58131 Ruudut 208 - 198/202 tasossa 1. Kuvattu koillisesta.
- 58132 Ruudut 210 - 198/204 - 206 tasossa 1. Kuvattu koillisesta.
- 58133 Ruudut 210 - 198/204 - 206 tasossa 1. Kuvattu koillisesta.
- 58134 Yleiskuva. Etualalla ruutuja 210 - 212/200 - 206.  
Taso 1. Kuvattu luoteesta.
- 58135 Yleiskuva tasosta 1. Edessä ruutuja 210 - 212/200 - 206.  
Kuvattu luoteesta.
- 58136 Kuopanne 234 - 238/200 - 198 turpeen poiston jälkeen.  
Kuvattu lounaasta.
- 58137 Kodanpohja 234 - 238/198 - 200 turpeen poiston jälkeen.  
Kuvattu lounaasta.
- 58138 Kodanpohja 234 - 236/196 - 200 turpeen poiston jälkeen.
- 58139 Kodanpohja turpeenpoiston jälkeen. Ruutuja 238 - 236/198  
etualalla. Kuvattu pohjoisesta.
- 58140 Kodanpohja turpeen poiston jälkeen. Etualalla ruutuja  
238 - 236/196 - 200. Kuvattu pohjoisesta.
- 58141 Kodanpohja turpeen poiston jälkeen. Etualalla ruutuja  
240 - 236/198 - 200. Kuvattu pohjoisesta.

- 58142 Ruudut 218 - 220/200 - 206 tasossa 1. Kuvattu lounaasta.
- 58143 Ruudut 232 - 224/202 tasossa 1. Kuvattu koillisesta.
- 58144 Ruudut 234 - 226/204 tasossa 1. Kuvattu koillisesta.
- 58145 Ruudut 234 - 226/206 tasossa 1. Kuvattu koillisesta.
- 58146 Kodanpohja turpeen poiston jälkeen. Kuvattu pohjoisesta.
- 58147 Kodanpohja turpeen poiston jälkeen. Kuvattu pohjoisesta.
- 58148 Kodanpohja turpeen poiston jälkeen. Kuvattu pohjoisesta.
- 58149 Kodanpohja turpeen poiston jälkeen. Kuvattu pohjoisesta.
- 58150 Kodanpohja turpeen poiston jälkeen. Kuvattu pohjoisesta.
- 58151 Kodanpohja turpeen poiston jälkeen. Kuvattu pohjoisesta.
- 58152 Ruudut 204 - 198/200 - 206 tasossa 2. Kuvattu pohjois-  
luoteesta.
- 58153 Ruudut 204 - 198/206 - 200 tasossa 2. Kuvattu pohjois-  
luoteesta.
- 58154 Ruudut 206 - 204/200 - 206 tasossa 2. Kuvattu pohjois-  
luoteesta.
- 58155 Ruudut 202 - 198/200 - 206 tasossa 2. Kuvattu luoteesta.
- 58156 Ruudut 202 - 198/200 - 206 tasossa 2. Kuvattu pohjoisesta.
- 58157 Ruudut 210 - 208/200 - 206 tasossa 2. Kuvattu luoteesta.
- 58158 Ruudut 214 - 210/200 - 206 tasossa 2. Kuvattu luoteesta.
- 58159 Ruudut 244 - 242/200 - 206 tasossa 2. Kuvattu luoteesta.
- 58160 Ruudut 246 - 244/200 - 206 tasossa 2. Kuvattu lännestä.
- 58161 Ruudut 248 - 246/200 - 206 tasossa 2. Kuvattu etelä-  
luoteesta.
- 58162 Ruudut 248/200 - 206 tasossa 2. Kuvattu luoteesta.
- 58163 Ruudut 246/200 - 206 tasossa 2. Kuvattu luoteesta.

- 58164 Ruudut 244/200 - 206 tasossa 2. Kuvattu luoteesta.
- 58165 Ruudut 250 - 248/200 - 206 tasossa 2. Kuvattu lännestä.
- 58166 Ruudut 256 - 252/200 - 206 tasossa 2. Kuvattu lännestä.
- 58167 Ruudut 218 - 216/200 - 202 tasossa 2. Kuvattu pohjoisesta.
- 58168 Ruudut 222 - 198/200 - 208 tasossa 2. Kuvattu koillisesta.
- 58169 Kodanpohja 240/196 - 202. Kuvattu luoteesta.
- 58170 Ruudut 238 - 236/194 - 202 tasossa  $\frac{1}{2}$ . Kuvattu luoteesta.
- 58171 Kodanpohja 236 - 232/194 - 202 tasossa  $\frac{1}{2}$ . Kuvattu luoteesta.
- 58172 Ruudut 244 - 242/200 - 204 tasossa 2. Kuvattu luoteesta.
- 58173 Ruudut 246 - 244/200 - 204 tasossa 2. Kuvattu luoteesta.
- 58174 Ruudut 248 - 246/200 - 206 tasossa 2. Kuvattu luoteesta.
- 58175 Ruudut 250 - 248/200 - 206 tasossa 2. Kuvattu luoteesta.
- 58176 Ruudut 256 - 250/200 - 206 tasossa 2. Kuvattu luoteesta.
- 58177 Kodanpohja tasossa  $\frac{1}{2}$ -1 (= 5-10 cm). Kuvattu luoteesta.
- 58178 Kodanpohja tasossa  $\frac{1}{2}$ -1 (= 5-10 cm). Kuvattu luoteesta.
- 58179 Kodanpohja tasossa  $\frac{1}{2}$ -1 (= 5-10 cm). Kuvattu luoteesta.
- 58180 Kodanpohja tasossa  $\frac{1}{2}$ -1 (= 5-10 cm). Kuvattu etelästä.
- 58181 Kodanpohja tasossa  $\frac{1}{2}$ -1 (= 5-10 cm). Ruudut 240 - 238/202 - 198. Kuvattu etelästä.
- 58182 Ruudut 198 - 200/200 - 204 tasossa 3. Kuvattu pohjoisesta.
- 58183 Ruudut 198 - 200/200 - 204 tasossa 3. Kuvattu pohjoisesta.
- 58184 Ruudut 200 - 198/200 - 204 tasossa 3. Kuvattu pohjoisesta.
- 58185 Ruudut 202 - 200/200 - 204 tasossa 3. Kuvattu luoteesta.
- 58186 Ruudut 204 - 202/200 - 204 tasossa 3. Kuvattu luoteesta.
- 58187 Ruudut 208 - 206/200 - 204 tasossa 3. Kuvattu luoteesta.

- 58188 Ruudut 206 - 204/200 - 206 tasossa 3. Kuvattu luoteesta.
- 58189 Ruudut 216 - 208/200 - 204 tasossa 3. Kuvattu pohjoisesta.
- 58190 Ruudut 218 - 216/200 - 204 tasossa 3. Kuvattu luoteesta.
- 58191 Ruudut 224 - 220/200 - 204 tasossa 3. Kuvattu lännestä.
- 58192 Yleiskuva tasosta 3. Kuvattu luoteesta.
- 58193 Yleiskuva tasosta 3. Kuvattu luoteesta.
- 58194 Ruudut 228 - 226/200 - 204 tasossa 3. Kuvattu lännestä.
- 58195 Ruudut 202 - 198/200 - 204 tasossa 4. Kuvattu pohjoisesta.
- 58196 Ruudut 206 - 204/200 - 204 tasossa 4. Kuvattu pohjoisesta.
- 58197 Kodanpohja 238 - 236/194 - 202 tasossa 1½. Kuvattu pohjoisesta.
- 58198 Kodanpohja 236 - 234/194 - 202 tasossa 1½. Kuvattu pohjoisesta.
- 58199 Kodanpohja 238 - 236/194 - 202. Taso 1½. Kuvattu pohjoisesta.
- 58200 Kodanpohja 236 - 234/194 - 200 tasossa 1½. Kuvattu pohjoisesta.
- 58201 Kodanpohja 236 - 234/198 - 200 tasossa 1½. Kuvattu pohjoisesta.
- 58202 Kodanpohja tasossa 1½ kuvattuna etelästä.
- 58203 Kodanpohja tasossa 1½ kuvattuna eteläkaakosta.
- 58204 Rinne tasossa 1 kuvattuna eteläkaakosta.
- 58205 Rinne tasossa 1 kuvattuna etelästä.
- 58206 Rinne tasossa 1 kuvattuna etelästä.
- 58207 Ruudut 218 - 214/200 - 206 tasossa 4. Kuvattu pohjoisesta.
- 58208 Yleiskuva kaakosta. Takana kuonavuori, edessä pyörätie.
- 58209 Yleiskuva kaakosta. Takana Outokummun kuonavuori.
- 58210 Yleiskuva kaakosta. Takana Outokummun kuonavuori.
- 58211 Yleiskuva kaakosta. Takana Outokummun kuonavuori.
- 58212 Kaivajat työssään tasossa 3. Kuvattu luoteesta.

- 58213 Kaivajia. Kodanpohja-alueella. Kuvattu pohjoisesta.
- 58214 Kodanpohja tasossa 2. Kuvattu pohjoisesta.
- 58215 Kodanpohja tasossa 2. Kuvattu pohjoisesta.
- 58216 Kivikehä/liesi rinteessä tasossa 2, ruutu 186/204.  
Kuvattu luoteesta.
- 58217 Liesi rinteessä tasossa 2, ruutu 186/204. Kuvattu  
kaakosta.
- 58218 Liesi ruudussa 186/204, taso 2. Kuvattu kaakosta.
- 58219 Liesi ruudussa 186/204, taso 2. Kuvattu kaakosta.
- 58220 Liesi ruudussa 186/204 tasossa 2. Kuvattu kaakosta.
- 58221 Rinne tasossa 2. Kuvattu eteläkaakosta.
- 58222 Rinne tasossa 2. Kuvattu eteläkaakosta.
- 58223 Ruudut 186 - 196/210 - 200 rinteessä tasossa 2. Kuvattu  
eteläkaakosta.
- 58224 Kodanpohja 236 - 240/196 - 200 tasossa 3. Kuvattu  
lounaasta.
- 58225 Kodanpohja tasossa 3. Kuvattu lounaasta.
- 58226 Kodanpohja tasossa 3. Kuvattu lounaasta.
- 58227 Kodanpohja tasossa 3. Kuvattu etelästä.
- 58228 Rinne, ruudut 180 - 188/200 - 202. Kuvattu lounaasta.
- 58229 Rinne, ruudut 180 - 190/202 - 204 tasossa 3. Kuvattu  
lounaasta.
- 58230 Rinne, ruudut 180 - 194/204 - 208 tasossa 3. Kuvattu  
lounaasta.
- 58231 Kodanpohja loppuun kaivettuna. Kuvattu pohjoisesta.
- 58232 Kodanpohja loppuun kaivettuna. Kuvattu pohjoisesta.

- 58233 Kodanpohja loppuunkaivettuna. Kuvattu etelästä.
- 58234 Kodanpohja loppuun kaivettuna. Kuvattu pohjoisesta.
- 58235 Kodanpohja loppuun kaivettuna. Kuvattu etelästä.
- 58236 Kodanpohja loppuun kaivettuna. Kuvattu etelästä.
- 58237 Kodanpohja loppuunkaivettuna. Kuvattu luoteesta.
- 58238 Kodanpohja loppuun kaivettuna. Kuvattu pohjoisesta.

Luettelo diapositiiveista

- 7267 Yleiskuva kaivausalueesta kesäkuussa 1983 ennen koekaivausta. Oikealla Harjavaltaan vievä tie. Kuvattu lounaasta.
- 7268 Yleiskuva kaivausalueesta kesäkuussa 1983 ennen koekaivausta. Takana vasemmalla Outokummun kuonavuori. Kuvattu lounaasta.
- 7269 Yleiskuva kaivausalueesta kesäkuussa 1983 ennen koekaivausta. Etualalla pyörätie ja tie Harjavaltaan. Kuvattu etelä-lounaasta.
- 7270 Metrin levyinen koeoja. Kuvattu lounaasta ojan alkupäästä.
- 7271 Koeoja ruudun 228/200 kohdalta, taso 1. Kuvattu lounaasta.
- 7272 Koeoja loppupäästä. Kuvattu itäkoillisesta.
- 7273 Koeoja TVL:n kankaalla peitettynä. Kuvattu lounaasta.
- 7274 Koeoja peitettynä. Kuvattu lounaasta.
- 7275 Kuopanne ruutujen 236 - 238/200 kohdalla, taso 1. Kuvattu pohjoisesta.
- 7276 Kuopanne ruutujen 236 - 238/200 kohdalla, taso 1. Kuvattu lounaasta.
- 7277 Kuopanne ruutujen 236 - 238/200 kohdalla, kuvattu koillisesta.
- 7278 Kodanpohja ympäristöineen. Ruudut 234 - 240/196 - 204 turpeen poiston jälkeen. Kuvattu ylhäältä lounaasta.
- 7279 Kodanpohja turpeen poiston jälkeen. Etualalla ruudut 236 - 238/198 - 200. Kuvattu luoteesta.
- 7280 Kodanpohja ja sitä kiertävä maakerros. Ruudut etualalla 236 - 238/202 - 196 turpeen poiston jälkeen. Kuvattu luoteesta.



- 7281 Yleiskuva kodanpohja-alueesta turpeen poiston jälkeen.  
Kuvattu ylhäältä pohjoisesta.
- 7282 Kodanpohja tasossa  $\frac{1}{2}$ -1. Kuvattu pohjoisesta.
- 7283 Kodanpohja tasossa  $\frac{1}{2}$ -1. Kuvattu luoteesta.
- 7284 Kodanpohja-alue tasossa  $1\frac{1}{2}$ . Kuvattu pohjoisesta.
- 7285 Kodanpohja-alue tasossa 2. Kuvattu pohjoisesta.
- 7286 Kodanpohja tasossa 2. Etualalla ruudut 236 - 238/194 - 200.  
Kuvattu luoteesta.
- 7287 Kodanpohja tasossa 3. Kuvattu pohjoisesta.
- 7288 Kodanpohja tasossa 3. Kuvattu länsiluoteesta.
- 7289 Profiili 236/194. Kuvattu etelälounaasta.
- 7290 Profiili 236/202 - 204. Kuvattu lounaasta.
- 7291 Profiili kulmasta 236/200. Kuvattu etelästä.
- 7292 Kodanpohja loppuun kaivettuna. Kuvattu pohjoisesta.
- 7293 Kodanpohja loppuun kaivettuna. Etualalla näkyy porras.  
Kuvattu pohjoisesta.
- 7294 Kodanpohja loppuun kaivettuna. Kuvattu etelälounaasta.
- 7295 Kaivausalue tasossa 1. Ruudut 198 - 200/200 - 206.  
Kuvattu luoteesta.
- 7296 Kaivausalue tasossa 1. Ruutuja 206 - 208/200 - 206.  
Kuvattu luoteesta.
- 7297 Ruutu 206/200 tasossa 1. Palomaata. Kuvattu luoteesta.
- 7298 Yleiskuva kaivausalueesta. Ruudut 212 - 220/200 - 206.  
Kuvassa laaja palomaa-alue. Kuvattu ylhäältä länsi-  
luoteesta.

- 7299 Kaivausalueen loppupää tasossa 1. Ruutuja 248 - 256/200 - 206. Kuvattu lännestä.
- 7300 Kaivaus tasossa 1. Kuvattu linjalta 232 koillisesta.
- 7301 Yleiskuva alueesta yöllisen ilkvallan jälkeen. Kuvattu lounaasta.
- 7302 Kaivaus tasossa 2. Ruudut 208 - 198/200 - 206. Kuvattu ylhäältä pohjoisluoteesta.
- 7303 Ruudut 198 - 202/200 - 206 tasossa 2. Kuvattu luoteesta.
- 7304 Ruudut 216 - 220/200 - 206 tasossa 2. Kuvattu lännestä.
- 7305 Yleiskuva tasosta 2. Kuvattu linjalta 218 koillisesta.
- 7306 Yleiskuva tasosta 2. Kuvattu linjalta 240 lounaasta.
- 7307 Kaivausalueen loppupää tasossa 2. Kuvattu linjalta 240/200 lounaasta.
- 7308 Kaivaus tasossa 3. Ruudut 198 - 204/200 - 206 kuvattuina pohjoisesta.
- 7309 Kaivaus tasossa 4. Ruudut 198 - 206/200 - 206 kuvattuina pohjoisesta.
- 7310 Yleiskuva tasosta 4. Ruudut 218 - 198/200 - 206 kuvattuina pohjoisesta.
- 7311 Rinne tasossa 1. Etualalla ruutuja 196 - 194/200 - 204 kuvattuina idästä.
- 7312 Rinne tasossa 1. Kuvattu eteläkaakosta.
- 7313 Rinne tasossa 2. Alin linja 180. Kuvattu eteläkaakosta.
- 7314 Rinne tasossa 2. Liesikiveys näkyvissä. Kuvattu lounaasta.

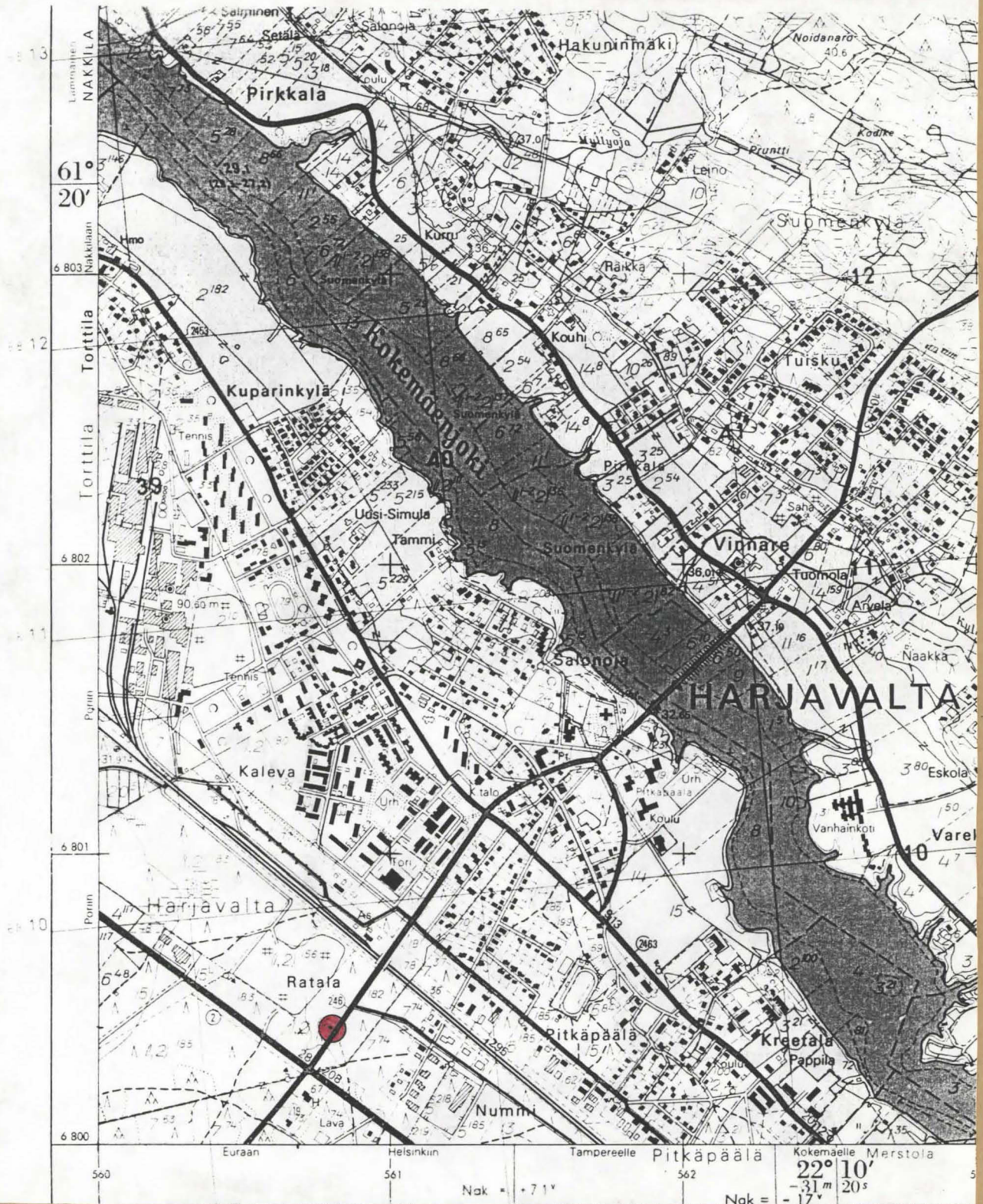
- 7315 Liesikiveys ruudussa 186/204, taso 2. Kuvattu pohjoisesta.
- 7316 Liesi ruudussa 186/204, taso 2. Kuvattu luoteesta.
- 7317 Yleiskuva rinteestä tasossa 2. Alinta ruuturiviä 180/200 - 208 avataan. Kuvattu lounaasta.
- 7318 Rinne tasossa 3. Näkyvissä ruutuja 194 - 180/200 - 208. Kuvattu koillisesta.
- 7319 Rinne tasossa 3. Alin ruuturivi 180/208 - 200 avattu. Kuvattu eteläkaakosta.
- 7320 Rinne tasossa 4. Kuvattu etelästä.

## HARJAVALTA LYTTIKÄNHARJU 1983

Kopio peruskartasta 1143 07 HARJAVALTA  
mittakaava 1:20 000

● asuinpaikan koordinaatit:  $x = 6800\ 40$   
 $y = 560\ 80$   
 $z = \text{n. } 35,50 - 38,60 \text{ mpy}$

painettu 1978 Helsingissä



## HARJAVALTA LYTYKÄNHARJU



f. 58108, 58107, 58105, 58101

yleiskuva kaivausalueesta ennen kaivauksen aloittamista

## HARJAVALTA LYTTIKÄNHARJU



f. 58211, 58210, 58208 yleiskuva kaivausalueesta, kuvattu kaakosta



f. 58127 koeja peitettynä, kuvattu koillisesta

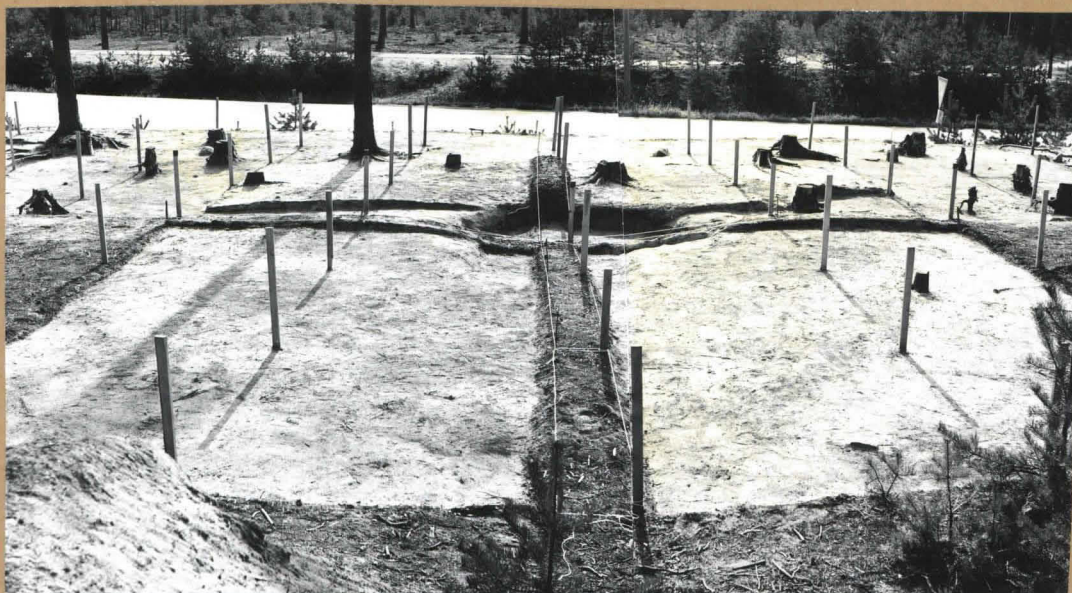
## HARJAVALTA LYTTIKÄNHARJU



f.58120 kuopanne ruuduissa 236-238/200  
kuvattu lounaasta

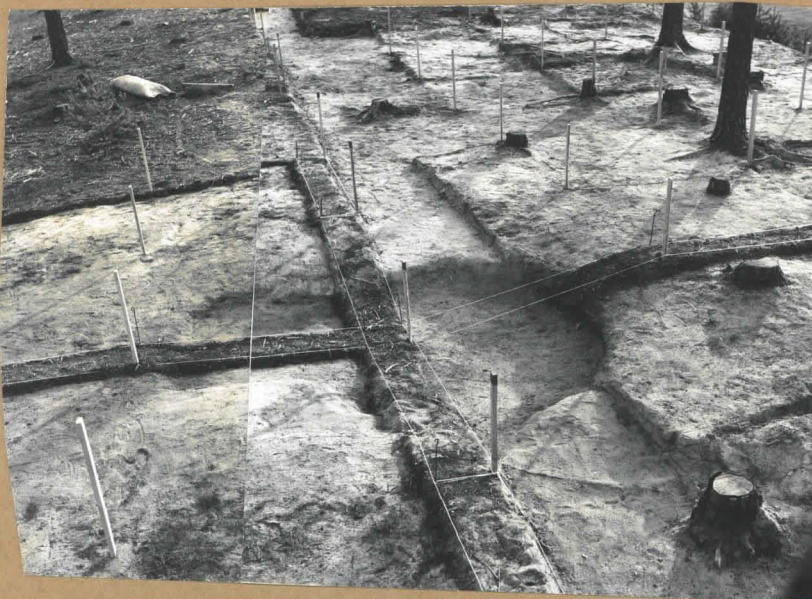


f.58124 kuopanne ruuduissa 236-238/200  
kuvattu koillisesta



f.58179,58177 kodanpohja tasossa  $\frac{1}{2} - 1 = 5-10\text{cm}$ , luoteesta

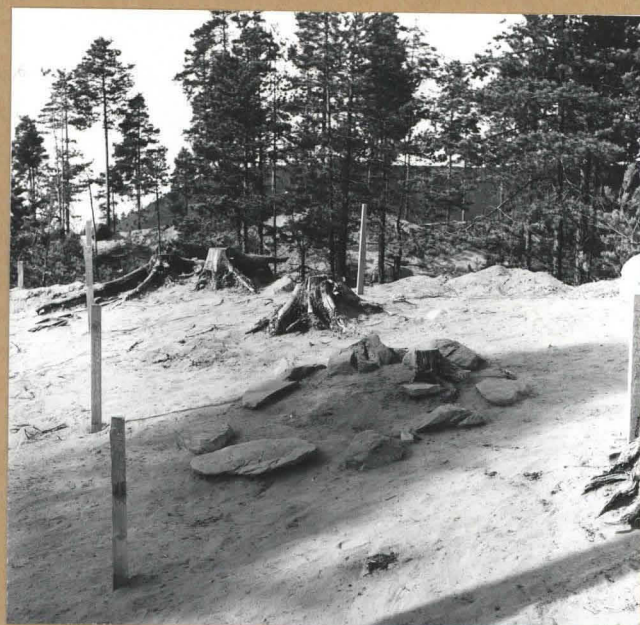
## HARJAVALTA LYYTIKÄNHARJU



f.58137,58136 kodanpohja 234 - 238/198 - 200 turpeenpoiston jälkeen kuvattu lounaasta



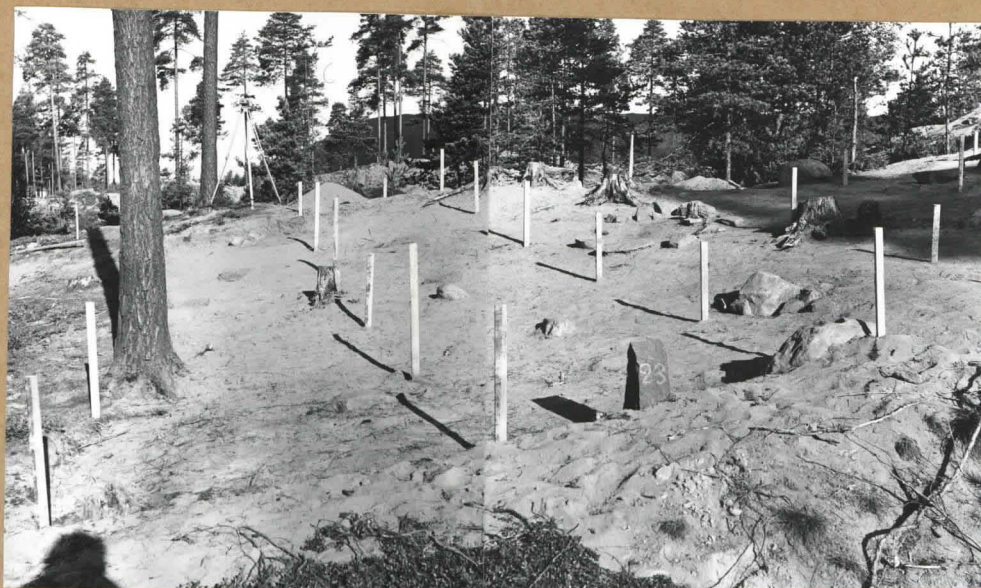
f.58231 kodanpohja loppuun kaivettuna kuvattu pohjoisesta



f.58217 liesi rinteessä tasossa 2, ruutu 186/204, kuvattu kaakosta



## HARJAVALTA LYTTIKÄNHARJU



f. 58221, 58222 rinne tasossa 2, kuvattu etelä-kaakosta



f. 58228, 58229, 58230 rinne, ruudut 180 - 194 / 200 - 208 tasossa 3  
kuvattu lounaasta