

ESPOO KLÄPPKÄRR

Kivikautisen asuinpaikan kaivaus

Jan Fast 1999

Arkiv. O 129/24.5.2000 M

ESBO SPERRINGS KLÄPPKÄRR

Utgrävning av en
stenåldersboplats

Jan Fast 1999

INNEHÅLL

1. INLEDNING.....	1
2. ESBO SPERRINGS KLÄPPKÄRR - Utgrävning av en stenåldersboplats.....	2
3. BOPLATSENS BELÄGENHET OCH TOPOGRAFI.....	3
4. UTGRÄVNINGSTEKNIK.....	3
5. UTGRÄVNINGSRISULTAT.....	3
5.1. Kulturlager.....	4
5.2. Fyndmaterial.....	4
5.3. Datering av boplatsen.....	5
6. SAMMANFATTNING.....	5
7. NEGATIV- OCH DIAPOSITIV FÖRTECKNING.....	6
UTDRAG UR GRUNDKARTA.....	7
KARTOR.....	8
BILDPLANSCHER.....	12

1. INLEDNING

Kläppkärr stenåldersboplatz i Sperrings (Spärrings) i Esbo stad hittades av arbetskarl *Werner Blomster* vid dikesgrävning och plöjning vidpass år 1930. De av Blomster hittade stenåldersfynden (några stenföremål, lerkärlsbitar och kvartsavslag) hämtades till Nationalmuseet av samlaren *Johan Öfverberg* åren 1931 och 1933. Den 18.9.1934 granskades fyndplatsen av arkeolog *Ella Kivikoski*. Då inget syntes hota den klöverväxande fyndplatsen nöjde sig Kivikoski med att fotografera platsen. Kläppkärr besöktes på nytt av Matti Huurre i samband med Esbo fornminnesinventering år 1962. Vid tiden för Huurres besök låg åkern i träda och observationsförhållandena var dåliga. Huurre lyckades ändå hitta några kvartsavslag i åkerslutningen. Huurre antar att Hemkärrs nordsluttning ända från Kläppkärr i öst till Sperrings i väst skulle ha utgjort ett mer eller mindre enhetligt boplatzområde under tidig kamkeramisk tid.

I april 1998, i samband med ett besök till Sperrings, märkte undertecknad att en sandgrop anlagts på boplatzområdet. En provutgrävning av boplatzen utfördes redan samma sommar. 1999-års utgrävning utgjorde en direkt fortsättning på 1999-års provutgrävning. Som grävare fungerade deltagare i kurs i arkeologi vid Esbo arbetarinstitut (sammanlagt ett 20-tal personer) och som oavlönad utgrävningsassistent arkeologiestuderande HuK Stefan Wessman från Åbo universitet. Utgrävningsarbetet leddes av undertecknad.

Helsingfors den 25. 2.2000



Jan Fast
Utgrävningsledare

2. ESBO SPERRINGS KLÄPPKÄRR

- Utgrävning av en stenåldersboplats

- Grundkarta: **2032 12 ESBO (tryckår 1991)**
- Koordinater: **X = ~~6679 82~~ 66 77 58**
Y = ~~3366 23~~ 25 32 55
Z = 28 m.
- Stad: **Esbo**
- By: **Sperrings**
- Gård: **Esbo gård (RN 2:17 och 1:398)**
- Ägare: **Esbo gård Ab, adress Sperringsvägen 2, 02780 Esbo**
- Tidigare fynd: **NM 9429:21-28 (tväryxa, rätmejsel, bryne, keramik m.m.)**
NM 9620:8-10 (bryne, keramik m.m.)
NM 9662:4-5 (brynen keramik m.m.)
NM 9940:9-11 (rätmejsel, hålmejsel och keramik)
NM 15 536:1-4 (kvartsföremål och -avslag)
NM 31 107 (boplatsfynd från provgrävningen 1998)
- Närfynd **Fridhem NM 6530:1 (hålmejsel).**
Avb. SMYA XXXII:1 pl. XVI:2
- Utgrävningens fynd: **NM 31 636**
- Publikationer: **J. Kokkonen - "Det forntida Esbo".**

J. Fast 1994 - " Yngre tidig kamkeramik i västra och mellersta Nyland" Opublicerad Pro Gradu avhandling vid Helsingfors Universitet.
- Negativ nr. **F:115 851 - 115 858**
- Diapositiv nr. **43 350 – 43 361**

En förteckning över negativerna och diapositiverna finns i slutet av rapporten s. 6

3. BOPLATSENS BELÄGENHET OCH TOPOGRAFI

Kläppkärr stenåldersboplats ligger ca 3,8 km väster om Esbo medeltida gråstenskyrka och 1 km nordnordost om Esbo gård. Platsen är en låg åkerkulle som sluttar mot söder och sydost. Nedanom kullen i öster och söder löper ett brett dike. Boplatsfynd har ända sedan 1930-talet insamlats på kullens krön, i dess sydostsluttning och vid dikesgrävning på gränsen mellan skogen och åkern. Norr och nordväst om boplatsen stiger terrängen förhållandevis brant och i nordost avgränsas boplatsen av en liten bäck som vid 32 meters höjdkurvan utgjort ett mycket smalt sund. Bergdal epineolitiska boplats ligger 700 m åt ostnordost, Mynt långtida stenålderboplats 600 m åt sydost och Sperrings tidigkamkeramiska boplats 700 m västerom Kläppkärr.

Jordmånen består av fin nästan stenfri sand, nära åkerkullens krön övergår sanden till grus nästan genast under matjordslagret. Matjordens tjocklek varierar mellan 10 och 40 cm och är tjockast på åkerområdet över 28 meters höjdkurvan. På den i åkern belägna delen av växer främst klöver och olika gräsväxter. I skogen, i boplatsområdets nordöstra del dominerar gran och tall, undervegetationen består av risväxter och mossor.

Boplatsen har alltid legat i ett mycket skyddat läge. Under tidig kamkeramisk tid låg boplatsen på fastlandet djupt inne i den nordöstra delen av en djup havsvik. Under snörkeramisk tid ersatte sötvatten bräckvattnet men annars hade topografin knappast ändrats mycket. Havet syntes möjligen ännu fjärran i sydväst.

4. UTGRÄVNINGSTEKNIK

Vid utgrävningen utgrävdes de bevarade delarna av boplatsen på åkerområdet i sin helhet. I skogsområdet norrom åkern öppnades ett mindre enhetligt provgrävningsområde på ca 20 kvadratmeter. Före utgrävningens inledande hölls också en kort introduktionsföreläsning i Esbo Arbetarinstitutets utrymme i Hagalund i Esbo.

Utgrävningsområdet på åkern avtorvades maskinellt. Endast de sista centimetrarna av mullen avlägsnades med spade. Ca 20% av den maskinellt avtorvade mullen sållades. Grävningen i kulturlagret företogs med murslev i 10 cm:s lager och all grävd jord sållades genom ett 4 mm:s såll.

Utgrävningen dokumenterades både fotografiskt och genom att rita kartor. Eftersom smutsfärgningarna under matjorden var mycket obetydliga ritades endast en nivåkarta. Också fotografier togs sparsamt av samma orsak (förutom arbets- och översiktsbilder).

Utgrävningens fynd togs i allmänhet till vara med en kvadratmeters noggrannhet. Viktigare föremålsfynds fyndplatser uppmättes med 1 cm:s noggrannhet. Eftersom Esbo gård Ab meddelat att de önskade fortsätta ta sand på boplatsen efter utgrävningen, och med deras tillstånd, lämnades utgrävningsområdet oigenfyllt.

5. UTGRÄVNINGSRISULTAT

Provgrävningen 1998 visade att delar av boplatsen bevarats på åkerområdet och i skogen norr och nordost om denna. Utgående från provgrävningens resultat trodde man att en utgrävning av

åkerområdet ännu kunde ge ett t.o.m. mycket gott resultat Utgrävningen 1999 visade emellertid att de i åkern belägna boplatzdelarna var synnerligen dåligt bevarade. Fyndlagret under matjorden var i medeltal endast 5-10 cm tjockt, ställvis saknades kulturlagret helt och hållet. Rikligare fynd gjordes endast i några få smutsfläckar. Med hänsyn till åkerområdets fyndfattighet var de tidigkamkeramiska och snörkeramiska fynden från skogsområdet norr- och nordost om åkerområdet var särskilt glädjande. Här hade delar av boplatzen bevarats i helt orört tillstånd. Fynden var ställvis t.o.m mycket rikliga även om fyndlagret även här bara mätte 15-20 cm.

5.1. Kulturlager

Boplatsens kulturlager var som tidigare nämnts svårt skadat av åkerbruket. Under åkerjorden framträdde över nästan hela utgrävningsområdet ett tunnt, endast 5-10 cm tjockt, svagt rödbrunt färgat kulturlager (mångstädes med plogspår). Här och där observerades mindre sot och kolfläckar samt ett större smutsfärgat område. Det tunna och svagt färgade kulturlagret innehöll med hänsyn till den utgrävda arealen endast obetydliga mängder fynd.

I skogsområdet var urlakningslagret tjockt och färgningarna under detta något starkare än på utgrävningsområdet. De första fynden påträffades i regel genast under torven och de rikligaste fynden i allmänhet på ca 10-15 cm:s djup. Djupare ner avtog fynden mycket snabbt.

5.2. Fyndmaterial

Boplatsens fyndmaterial är synnerligen typiskt för en tidig kamkeramisk/snörkeramisk boplatz. Tidig kamkeramik och snörkeramik påträffades jämsides både på åkerområdet och på provgrävningsområdet i skogsbrynet. Fynden av snörkeramik var rikligast i skogsområdet.

Lerkärlsbitarna från boplatzen tillhör med några undantag stilart Ka I:2 (yngre tidig kamkeramik 3650-3350 f. Kr.) och snörkeramik (2500-2000 f. Kr.). Några bitar kan hänföras till ett sent skede av stilart I:1.

De tidigkamkeramiska lerkärlsbitarna är ofta porösa, antagligen som ett resultat både av valet av avmagringsämne (kalksten?) och av att de legat tusentals år i jorden. Lerkärlen har beträffande orneringen en tydlig "Sperrings II" prägel vilket naturligtvis inte är oväntat med tanke på närheten mellan de två boplatserna. På några bitar bildar stämpelavtrycken nät- och andra intrikata mönster. En del av kärnen har varit målade med rödockra

Snörkeramiken är i allmänhet mycket hårdare, jämnare och också finare än kamkeramiken. Orneringen har oftast utförts med smala stämpelavtryck i fiskbensmönster. På endel bitar förekommer även snöravtryck. Snörkeramikens färg är oftast mörkt rödbrun eller brun. Fyndmaterialet innehåller även några ovanligare ornerade snörkeramiska kantbitar kanske varianter av Edgrens s.k. ad-keramik. Särskilt en bit från ett lågt, profilerat och fatliknande kärl som ornerats med horisontala zoner av dragna streck för tanken till Kiukaiskeramik eller keramik från tidig bronsålder.

Vid utgrävningen påträffades förhållandevis få hela eller fragmentariska stenföremål (ett hängbryne NM 31636:283 och några mejselfragment). Småföremålen har tillverkats av kvarts eller skiffer, slipstenarna av ljusbrun sandsten. Brända benbitar förekommer endast sparsamt.

5.3. Datering av boplatsen

Boplatsens nedre höjd över havet (ca 28 m) ger tillsammans med keramiktypologin goda skäl att datera den tidig kamkeramiska boplatsen till den äldre fasen av yngre tidig kamkeramisk tid ca 3550 - 3400 f. Kr (okalibrerat).

Boplatsen som verkar ha varit ganska liten och kan allmänt taget karakteriseras som en säsongboplats kanske ett fångstläger som använts endast under en kort tidsperiod. Den snörkeramiska boplatsens karaktär är typisk för en finländsk snörkeramisk boplats. En god topografisk parallell till Kläppkärr snörkeramiska boplats återfinns i stenåldersboplatsen Kakola i Oitans i Esbo. Då den nu utförda provutgrävningen var mycket begränsad till sin omfattning är det naturligtvis möjligt att kommande utgrävningar i skogsområdet kan förändra bilden av boplatsens datering och dess inre stratigrafi.

6. SAMMANFATTNING

Vid utgrävningen av den yngre tidigkamkeramiska och snörkeramiska stenåldersboplatsen i Kläppkärr i Sperrings i Esbo utgrävdes sammanlagt en areal på ca 120 kvadratmeter. Utgrävningen utfördes i form av en kurs i arkeologi vid Esbo Arbetarinstitut den 19.-30.7.1999. I utgrävningen deltog sammanlagt ett tjugotal amatörarkeologer från huvudstadsregioner.

Utgrävningens mål, att utgräva de bevarade och sandtäcktshotade delarna av stenåldersboplatsen på åkerområdet, uppnåddes till fullo. Provgrävningsområdet norrom åkern visade entydigt att delar av den kamkeramiska boplatsen och sannolikt de centrala delarna av den snörkeramiska här bevarats i orört tillstånd.

Vid utgrävningen påträffades sedvanliga stenåldersfynd bestående främst av lerkärlsbitar (stilart I:2 och snörkeramik) och avslag av kvarts, skiffer och porfyr. Brända benbitar förekom sparsamt och främst i kamkeramiska kontexter.

Efter utgrävningen kan fredningen av de i åkerområdet på Esbo gårds mark belägna delarna av Kläppkärr stenåldersboplats upphävas. De i skogsområdet belägna delarna av boplatsen äger däremot ett stort vetenskapligt värde i.o.m att dessa sannolikt representerar de sista i orört tillstånd bevarade delarna av Sperrings tidigkamkeramiska boplatskomplex. Med tanke på Sperringsområdets arkeologiska och allmänskulturella värden vore det önskvärt att Esbo gård efter fullbordad sandtäckt fyllde igen sandgropen och återställde åkerkullen till dess ursprungliga skick.

7. NEGATIV- OCH DIAPOSITIVFÖRTECKNING

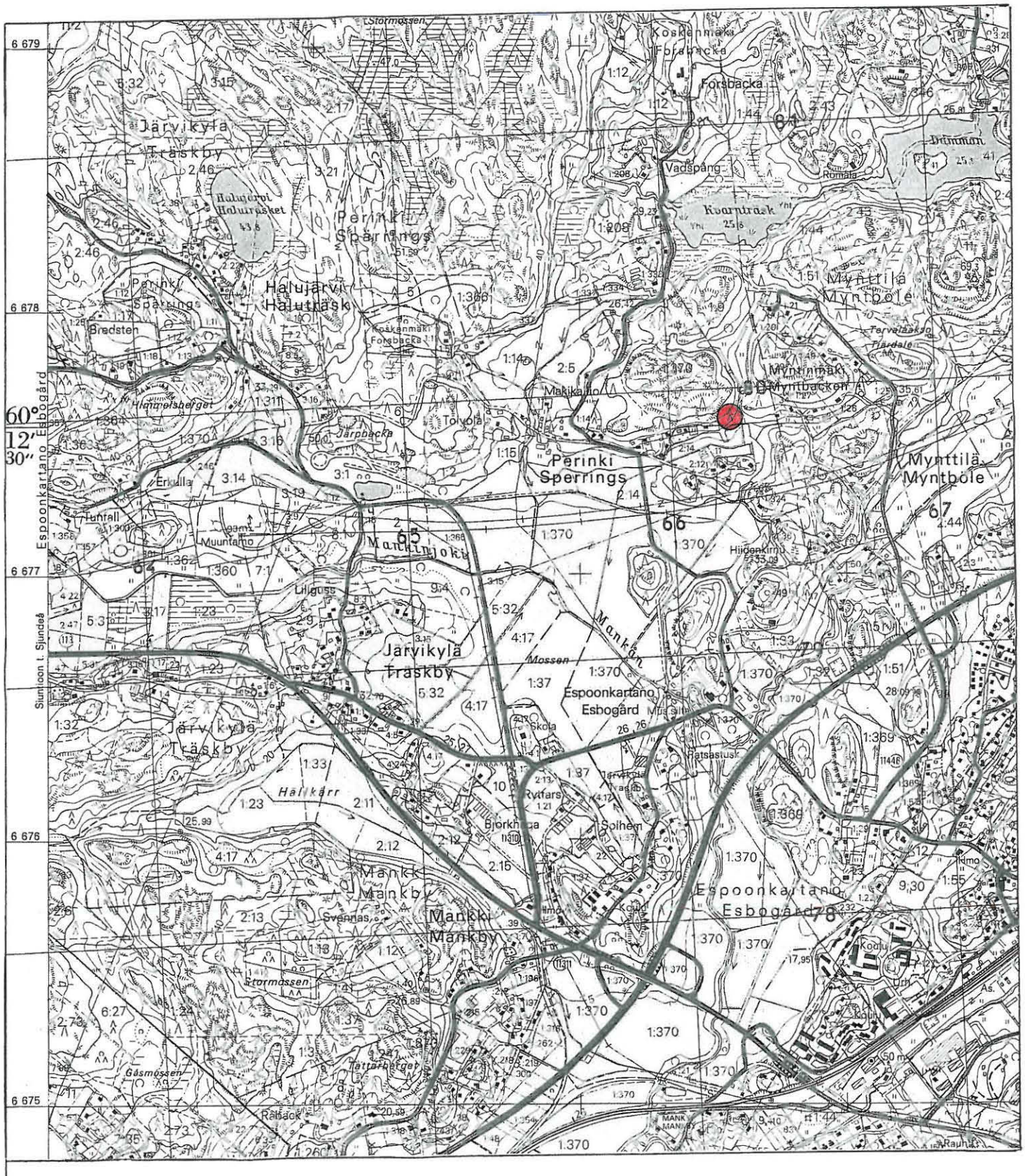
Negativen

- F: 115 851 Grävningensarbetet inleds. Lager 1 utgrävs. Från nordost.
- F: 115 852 Utgrävningensområdets östra del i nivå 1. Från söder.
- F: 115 853 Arbetsbild, Lager 1 utgrävs.
- F: 115 854 Arbetsbild, lager 1 utgrävs.
- F:115 855 Arbetsbild, åkerområdets utgrävningensområde utgrävs. Från norr.
- F:115 856 Arbetsbild, åkerområdets utgrävningensområde utgrävs. Från nordost.
- F:115 857 Åkerområdets utgr. område i nivå 2. Från nordost.
- F:115 858 Åkerområdets utgr. område. Kamkeramisk smutsfläck i nivå 1. Från nordost.

Diapositiven

- 43 350 Översiktsbild. Kakola stenåldersboplats sedd från söder.
- 43 351 Översiktsbild. Kakola stenåldersboplats sedd från väster.
- 43 352 Arbetsbild. Lager 1. utgrävs.
- 43 353 Utgrävningensområdets östra del i nivå 1.
- 43 354 Arbetsbild. Amatörarkeologer i arbete (riksdagsman Margaretha Pietikäinen t.h.).
- 43 355 Arbetsbild. Utgrävningensarbetet pågår.
- 43 356 Som ovan.
- 43 357 Arbetsbild. HuK Stefan Wessman ritar nivåkarta.
- 43 358 Den grävda jorden sållas.
- 43 359 Utgrävningensområdet i nivå 1. Foto från nordost.
- 43 360 Större smutsfläck i nivå 1. Från norr.
- 43 361 Provgrävningensområdet i skogsbrynet utgrävs. Från söder.

Utdrag ur grundkarta 2032 13 Esbo (1991)



Kläppkärr stenåldersboplats (X=6679 82 Y=3366 23 och Z=28m.ö.h.) utmärkt med rött på kartan.

x = 6677 58, y = 25 32 55

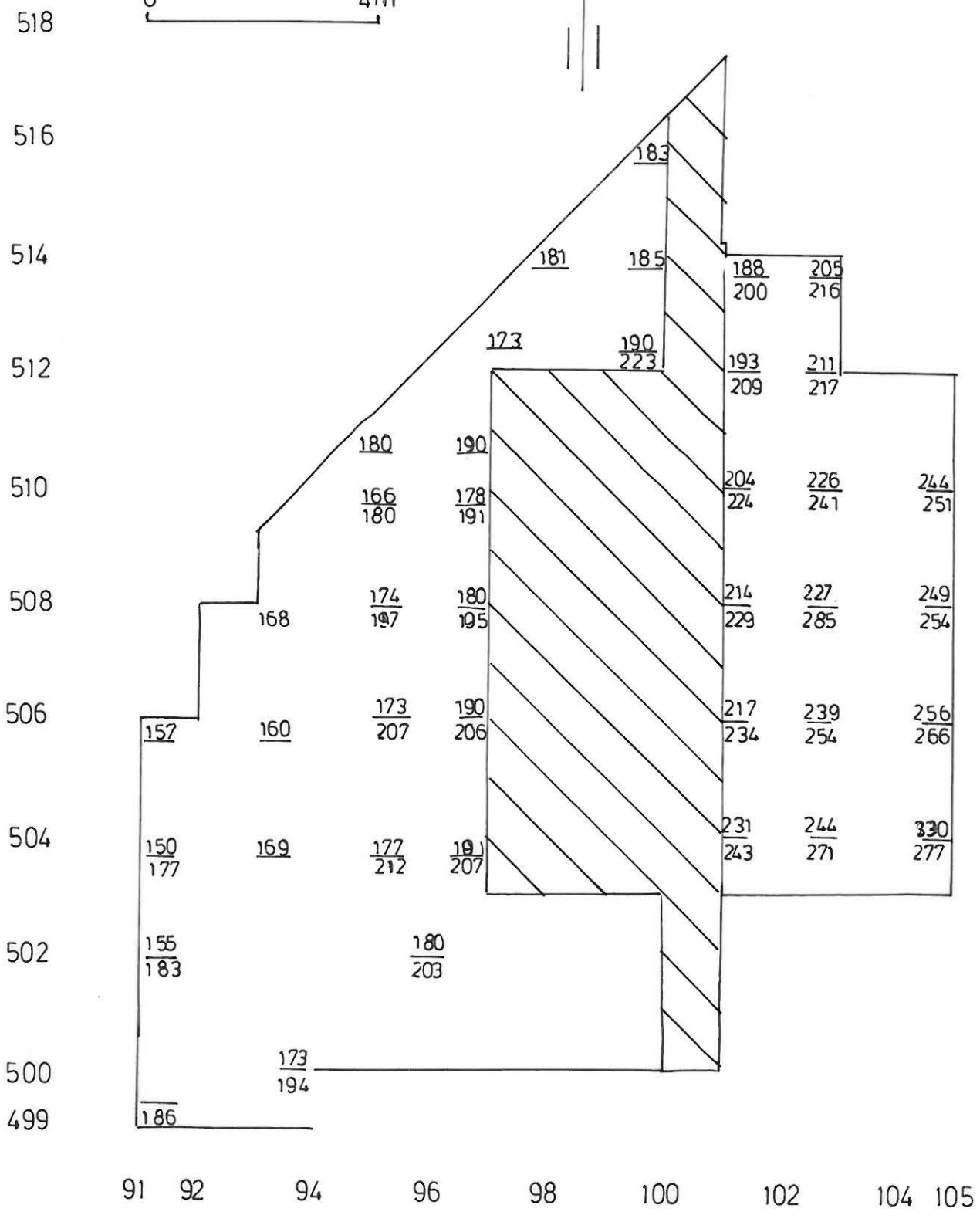
ESBO SPERRINGS KLÄPPKÄRR

J. FAST 1999

Yt- bottental

Fp 087 (28,85 m.ö.h.)

Rit S. Wessman

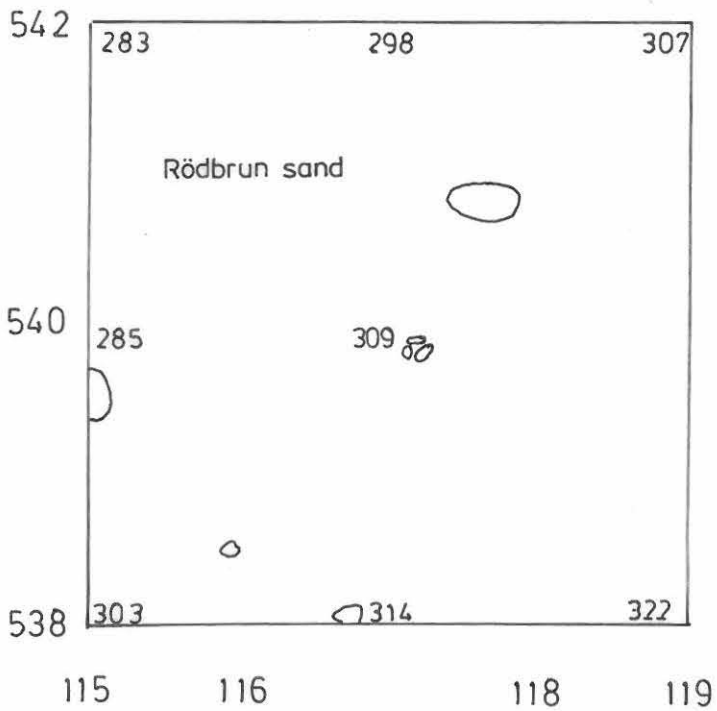


ESBO SPERRINGS KLÄPPKÄRR

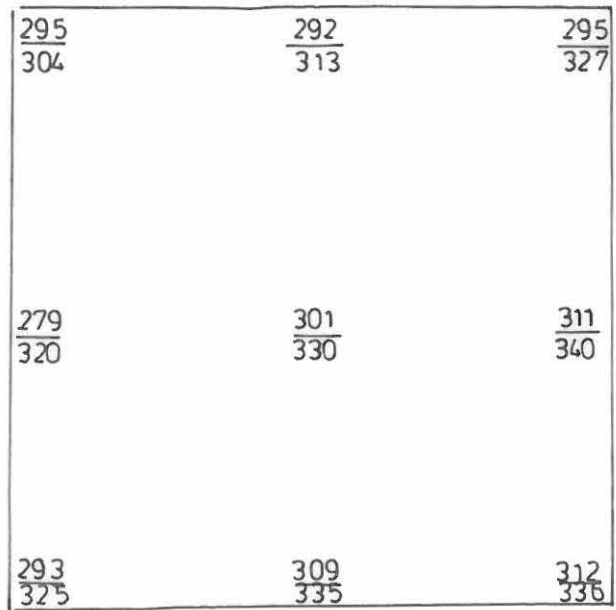
J. FAST 1999
 Nivåkarta (+ yt- bottental)
 Fp 270 (28,85 mö.h.)
 Skala 1:50
 Rit. S. Wessman



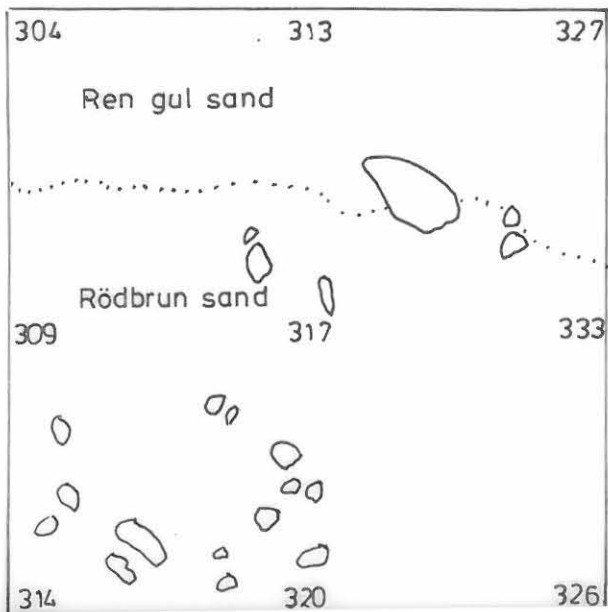
NIVÅ 1.



YT- BOTTENTAL



NIVÅ 2.



ESBO SPERRINGS KLÄPPKÄRR

J. Fast 1999

Nivåkartan nivå I

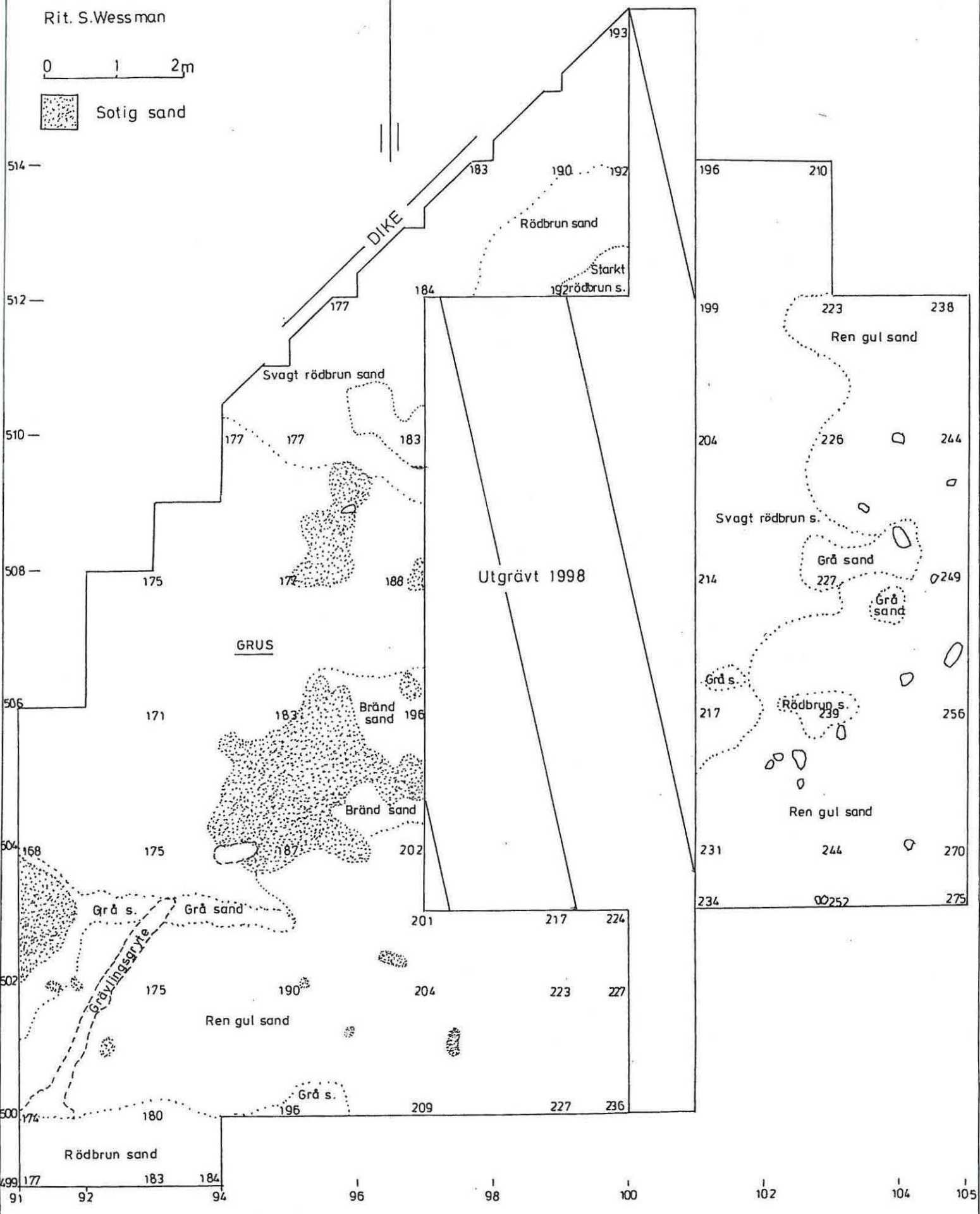
Skala 1:50

Fp 087 (28,85 m.ö.h.)

Rit. S.Wessman

0 1 2 m

Sotig sand



ESBO SPERRINGS KLÄPPKÄRR 1999



F: 115 851

Grävningsarbetet inleds. Lager I utgrävs.
Från nordost.



F: 115852

Utgr. områdets östra del i nivå I. Från
Från söder.



F: 115 853

Arbetsbild, lager I utgrävs.



F: 115 854

Arbetsbild, lager I utgrävs

ESBO SPERRINGS KLÄPPKÄRR 1999



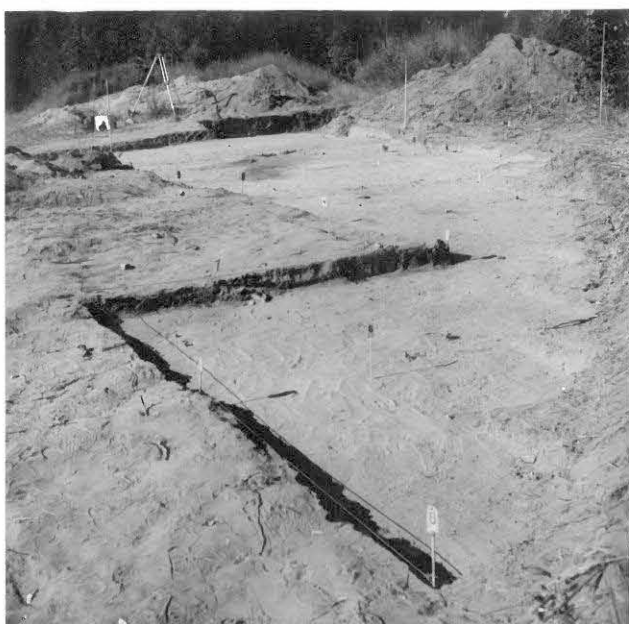
F: 115 855

Arbetsbild, åkerområdets utgr. område utgrävs. Från norr.



F: 115 856

Arbetsbild, åkerområdets utgr. område utgrävs. Från nordost.



F: 115 857

Åkerområdets utgr. område i nivå II. Från nordost.



F: 115 858

Åkerområdets utgr. område. Kamkera-smutsfläck i nivå I. Från nordost.