

HAUHO ILMOILA KALOMÄKI

Rautakautisen kalmiston kaivaus

Anna-Liisa Hirviluoto 1969

Koekaivauksia H a u h o n Ilmoilan Kalo-
mäessä 8. 10. 1969.

Kertomukseen kuuluu kaksi karttaliitettä.
Peruskartta 2132 09

ILMOILA

Koord. x = 6790 25, y = 520 85, z = 100

Aikaisemmat tutkimukset:

Felix Seppälä, koekaivaus 1932,

Hirviluoto, tarkastus 1962.

Paikalta saadut löydöt on numeroitu:

HM 1336, KM 9607:1-21, KM 15694 ja KM 18171.

Mainittuna päivänä allekirjoittanut oli suorittamassa koekai-
vauksia Hämeenlinna - Pälkäne tielinjalla. Työvoiman kustansi
TVL. Koekaivauksen tarkoituksena oli selvittää, onko Hattula -
Pälkäne maantien alla koskematonta kalmistoa.

Uusi tiesuunnitelma noudattaa osaksi nykyistä tiepohjaa; Kalo-
mäen kohdalla se kulkee tien länsipuolella siten, että osa Ka-
lomäestä jää tienrakennuksen alle. Vuonna 1932 tehdyt löydöt
on saatu seurantaloon alta sen rakennusvaiheessa, Kalomäen kaak-
koislaidasta, maantien itäpuolelta. Sen lisäksi on Kalomäen
laella sijainneen riihen perustuksista löydetty rautainen kir-
ves HM 1336, Ensimmäiset tarkastukset ko. tiesuunnitelman ta-
kia (linja oli silloin toinen kuin nykyään) on tehty vuonna
1962. Tällöin löydettiin kallion pohjoisrinteestä sikojen sot-
kemalta alueelta keramiikkaa (vuoden 1962 kartassa kohta 1) ja
aivan laelta entisen riihenpohjan läheltä palanutta luuta.

Kun TVL:n Hämeen piiri muutti tiesuunnitelmaa, tulivat uudet
koekaivaukset tarpeellisiksi. Tällöin keskitin tutkimukset mäen

etelärinteeseen, jossa on nurmen peittämää hiekkarinnettä. Erityistä maan päällistä kivirakennelmaa en siinä havainnut. Koekuopista tehtiin numerot 1-4 ja 6 tähän nurmikointeeseen ja nro 5 kallioseinämän yläpuolelle, mäen laelle.

Koekuoppa 1. Mäen eteläreunassa sijaitsevasta aidasta 4.40 N, sähkötolpasta itään 2.50 m. Koekuoppa on suunnitellun tien länsilaidassa. Kuopassa oli n. 20 cm:n vahvuudelta tummaa maata. Kuopasta löytyi kuonan palanen, jossa luunsiru ja sulanutta pronssia.

Koekuoppa 2. Edellisestä koilliseen 4.40 m, Humuksen alla 2 cm vahva tumma maakerros, missä hiilipesäkkeitä. Kuopasta löytyi palanut luunsirunen.

Koekuoppa 3. Edellisistä n. 4.40 m koilliseen. Koekuopassa oli hiilipesäkkeitä. Muuten maa oli melko laihaa; vähän kiviä.

Koekuoppa 4. Edellisestä 10.30 m pohj. koilliseen, kallios-ta 4.80 S. Tutkimus tulokseton. Keltaista hiekkaa heti turpeen alla.

Koekuoppa 6. Numerosta 1 6.20 m luoteeseen, sähköjohdosta 7 m koilliseen, kallionjyrkänteen itä-kaakkoispuolella. Koekuoppa on rakennettavan tien länsipuolella. Koekaivausten löytörikkain kuoppa. Humuksen alla vahvaa kulttuurimaata, palanutta luuta ja keramiikkaa.

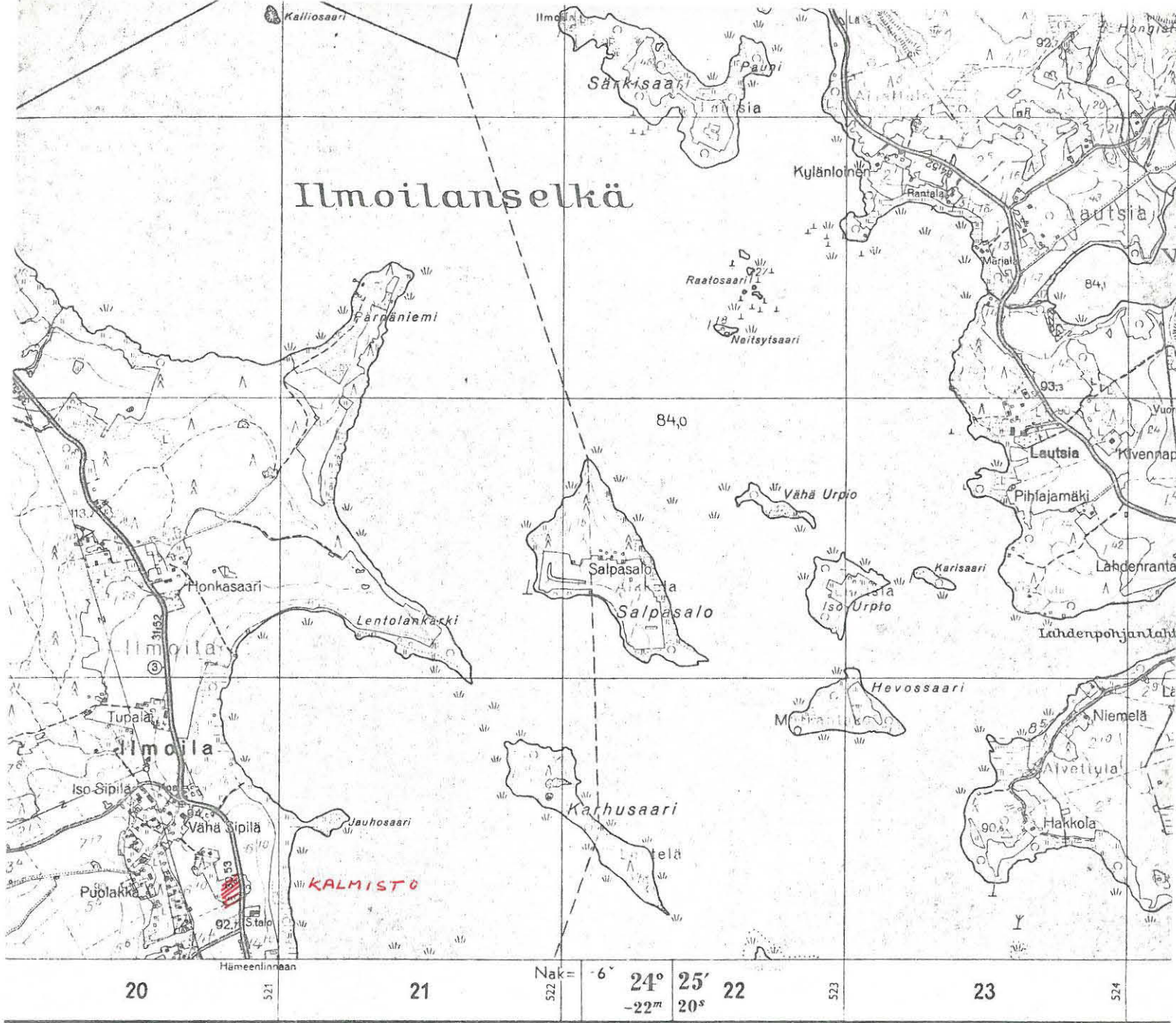
Koekuoppa 5. Kallion laella, jyrkänteen yläpuolella tulokseton.

Lisäksi tehtiin koekuoppia mäen pohjoisreunaan, ladon eteen. Siitä löydettiin vahvasti mustaa maata, mutta ei laisinkaan ki-
viä.

Tutkimuksen tuloksena on todettava, että alueella on etelärin-
teessä kallionjyrkänteen alapuolella rautakautinen polttokent-
täkalmisto(?). Parhaimmat löydöt tavattiin kuopasta 6 (tielin-
jan ulkopuolelta) ja koekaivausten perusteella (joiden antama
tulos saattaa olla erheellinen) kulttuurikerros näyttää heik-
kenevän itään nykyistä tietä kohti. Todennäköisesti osa kal-
mistosta jää rakennettavan tien ulkopuolelle, mutta koekuopis-
ta 2 ja 3 tehdyt havainnot todistavat, että kalmistoa on myös
uudella tiealueella. Lisäksi aikaisemmin on tehty kalmistolöy-
töjä mäen päältä ja pohjoisrinteestä, joka tosin on osaksi tu-
hottu. Ottaen huomioon, että myöskin etäämpänä sijaitsevan seu-
rantalon alta on löydetty rautakautisia esineitä, saattaa olet-
taa mäessä olleen polttokalmistoja pesäkkeinä ja välillä tyh-
jiä alueita. Koko tien alle jäävä osa Kalomäestä on ainakin koe-
ojin tutkittava, sillä löytöpesäkkeitä saattaa tulla yllättäen
vastaan.

Helsingissä 5. 5. 1970

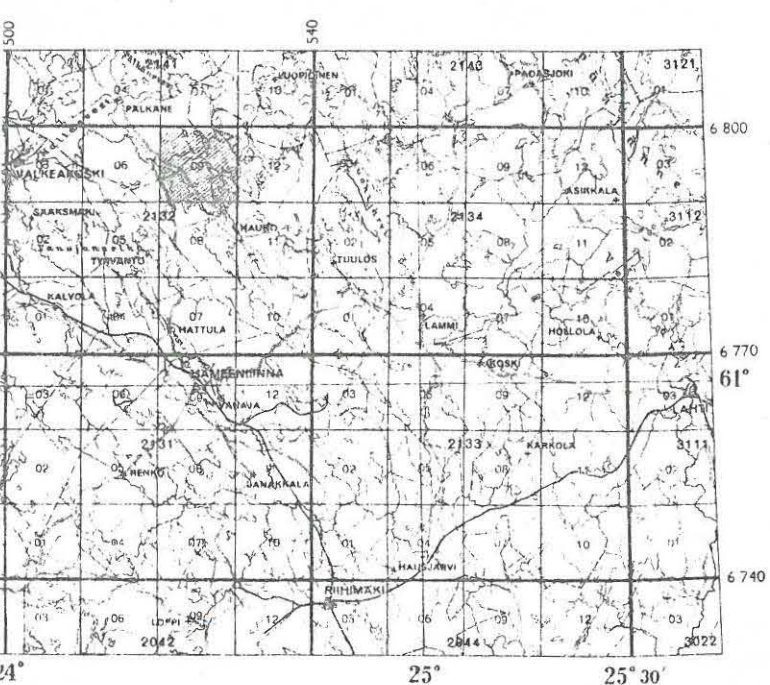
Anna-Liisa Hirviluoto
Anna-Liisa Hirviluoto



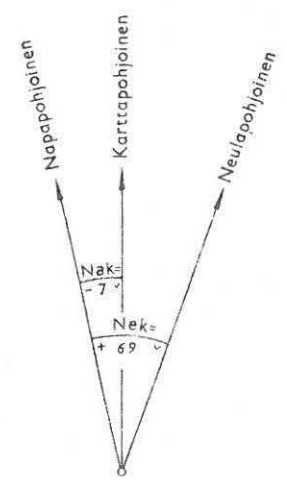
Ilmoilanselän KALMISTO

Karttaperustana ilmapäiväkarta, kuvaus v. 1953

Korkeus



Karttalehden jaotus



- 1 lk. autotie, kes
- 1 lk. autotie, sor
- 2 lk. autotie (
- 17,98
- 3 lk. autotie
- 3 lk. autotie
- rakenteilla oleva
- kärrytie
- kärrypolku ja k
- polku tai talviti
- (14) (M)
- I-raiteinen raut
- moniraiteinen raut

Neulaluvunkorjaus (eranto) on tämän lehden alueella v:n 1956 alussa keskimäärin + 69°. Vuotuinen muutos on + 2%.

Suorakulmisen koordinaatiston p-akseli (= x-akseli) on meridiaaniin 24° it. Greenwichistä suuntainen ja i-akseli (= y-akseli) on päiväntasaaja. Keski-meridiaania vastaava i-koordinaatin arvo on 500 km.

Peltoa

94,5



Tupala
om. Ahti Tupala



Puuaita

← HÄMEENLINNA

69080

69100

69120

69140

Kaivo

om. Viljo Iisakkila

RN:014

om. Ilmoilan V- ja U-seura ry

Yli-Hauhon maamiessseura

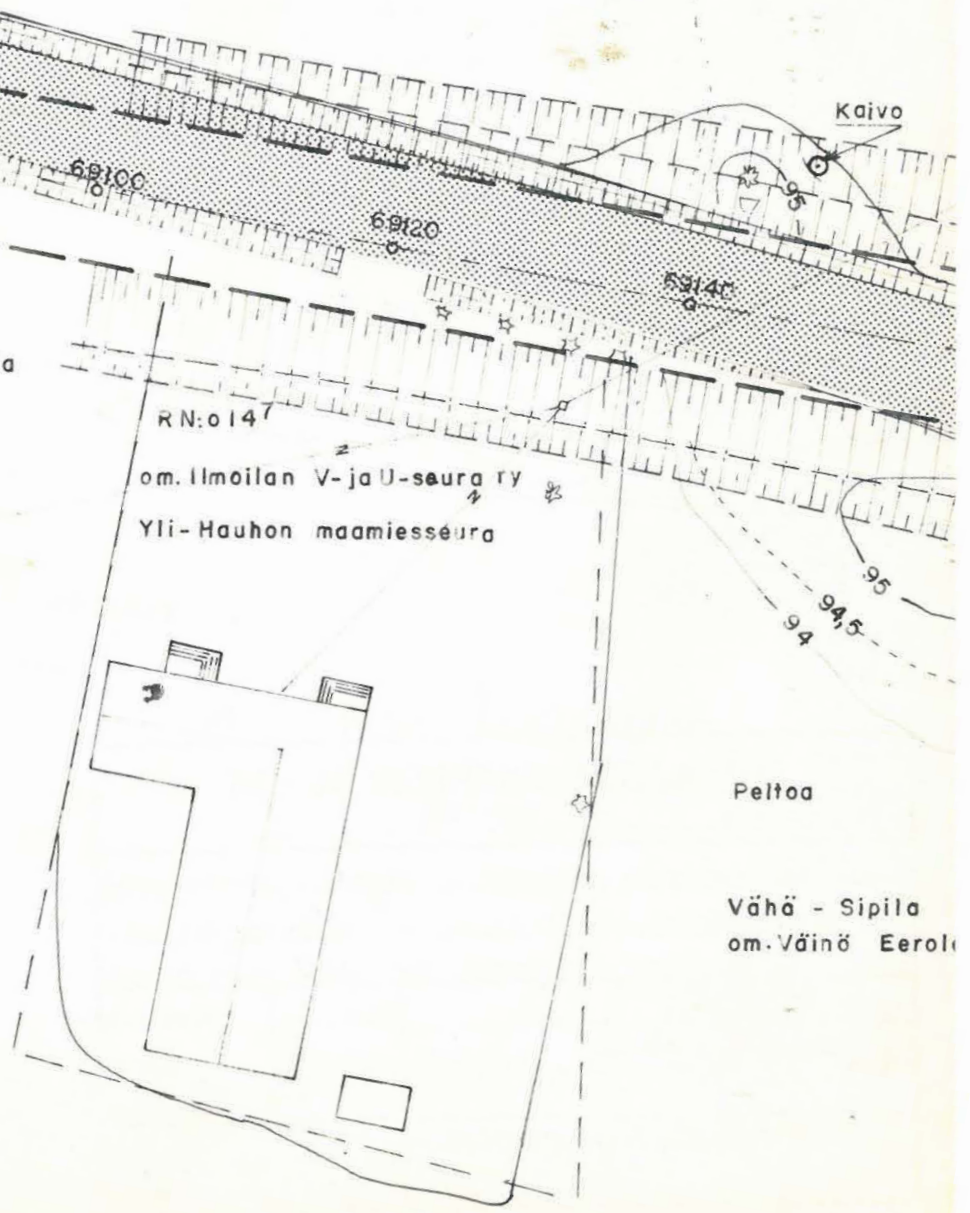



95
94,5
94

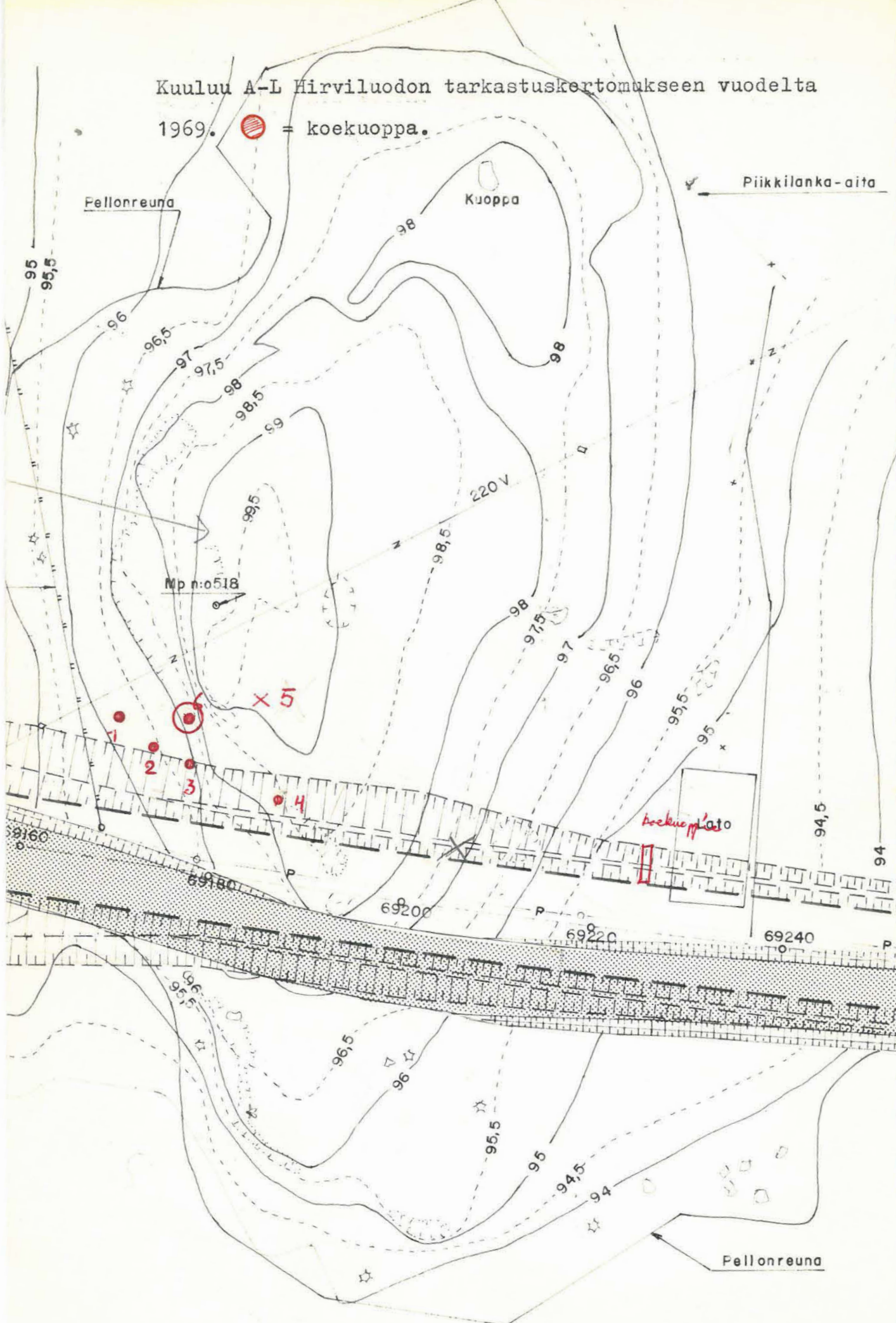
Peltoa

Peltoa

Vähä - Sipila
om. Väinö Eerola

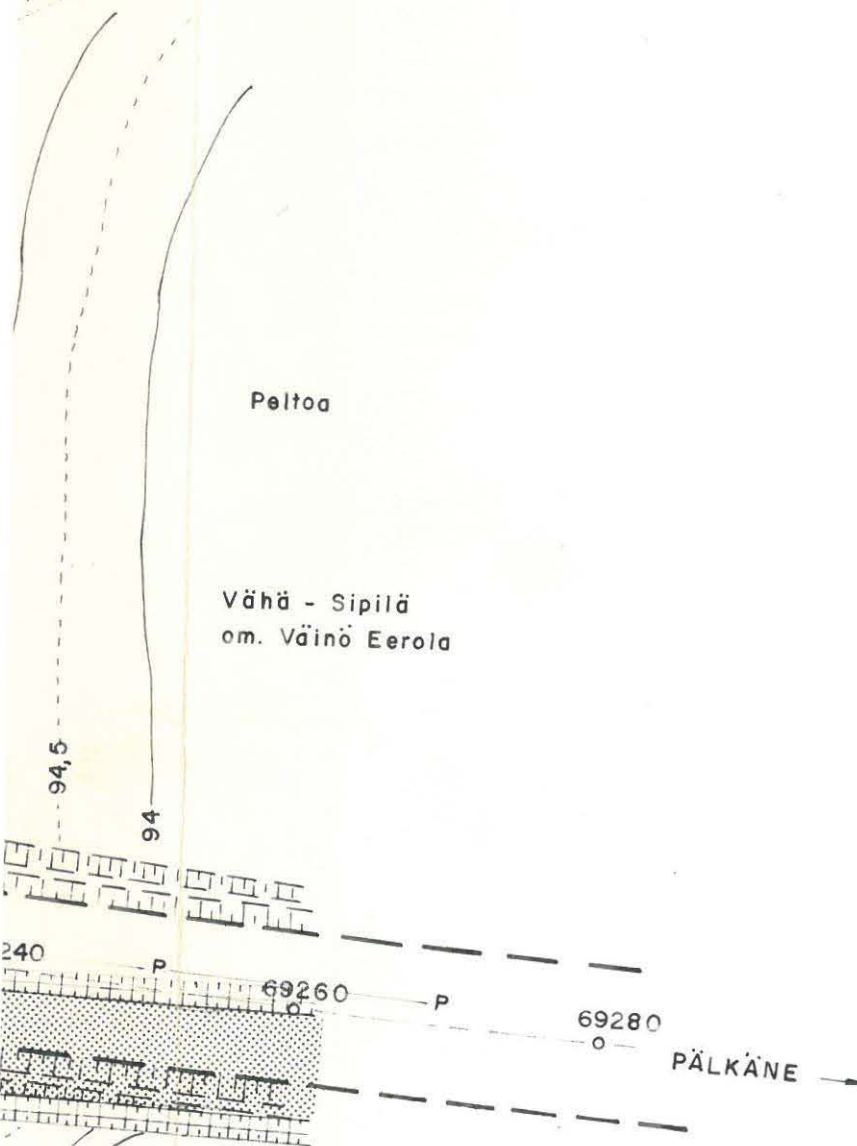


Kuuluu A-L Hirviluodon tarkastuskertomukseen vuodelta
1969.  = koekuoppa.



Lta

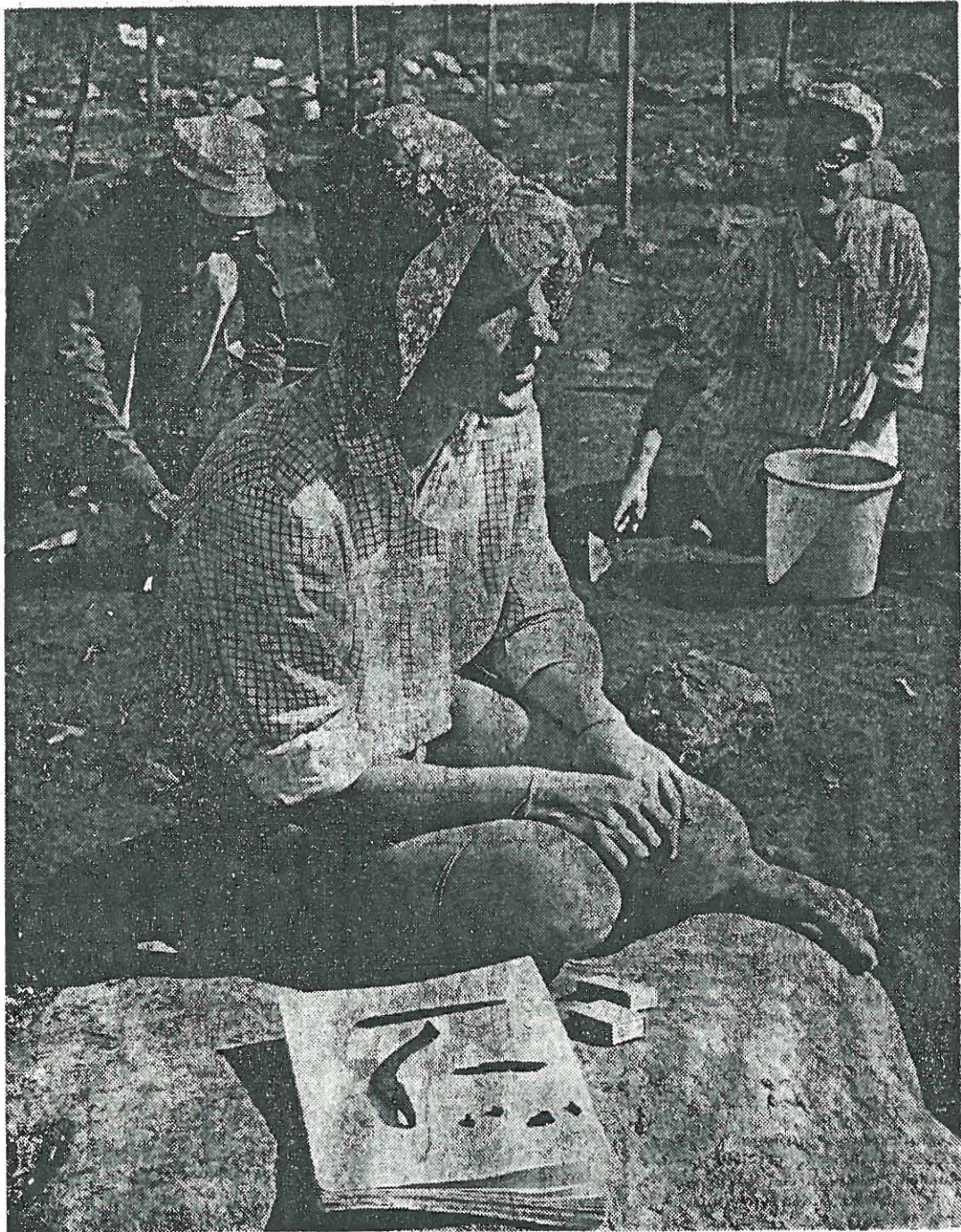
ilanka-aita



HAUHO, ILMOILA

TIE- JA VESIRAKENNUSLAITOS		
Hämeen piiri		
Hämeenlinnan-Laitikkalan maantien parantaminen vä-		
lillä Vermasvuoti-Laitikkala, Hauho, Ilmoilan kylä		
Kartta rauta-aikaisen kalmiston kohdalta.		
Suunnitellut	27.1.1969	<i>Jukka Jolilisto</i>
Tarkastanut	27.1.1969	Vanh-ins. <i>Mikko Korpä</i>
Hyväksynyt		
Korvattu:	Mittakaava	Piirustuksen n:o
Korvaa:	I: 500	

una



Leena Söyrinki ilmaisi koivunlehden nenänsä päähän estääkseen sen kärkevymisen helteessä. Rautakautisia esineitä on muutaman viikon kaivelun jälkeen koossa jo pusseltain, näyttävimmät otettiin kuvaan mukaan.

*leena söyrinki
kivi- ja rautakauden
esineitä
hst.*

Rikas polttokalmisto paljastui Ilmolasta

H a u h o (Jyrki Maunula) Kivi- ja rautakauden asuinpaikat ja kalmistot luovuttavat salaisuuksiaan vähä vähältä kesän tutkimuksien päästyä täyteen vauhtiin. Parhaillaan kaivavat, kaaputtelevat ja seuloivat muinaistieteellisen toimikunnan ryhmät menneisyyttä esiin mm. Eurassa, Ilomantissa ja Hauholla.

Pronssikautisen asuinpaikan tutkimus on jo päättynyt Karhulassa, uusia aloitetaan juhannuksen jälkeen mm. Lahden Renkomäessä, Laitilan Kodialassa ja mahdollisesti Kangasalan Sarsassa. Liedon mui-

naislinna on turkulaisten ylioppilaiden kohteena.

"Tvh on mukana rahoittajana Sarsassa, Ilmoilassa ja Renkomäellä, — se tulee otamaan alueet käyttöönsä mm. tiepohjiksi tutkimusten jälkeen", kertoo maist.

Anna-Liisa Hirviluoto toimikunnasta.

"Vielä tähän mennessä ei mitään suoranaista yllätyspaukkua ole löytynyt, mutta tutkimus on vahvistanut aikaisempia käsityksiä

Jatk. siv. 13

Pari kyläläistäkin mukana kaivaustöissä

Rikas ...

(Jatk. siv. 7)

asuinpaikoista ja kalmistoista. Hauhon kalmistoa on käytetty polttohautauksissa, mutta Euran kalmisto on vuosille 600 — 1000 jKr tavanomainen ruumiskalmisto."

Hauhon Ilmoilassa tutkimustyötä johtaa hum.kand. Leena Söyrinki, joka tunnetaan paremmin tv:n Tammelan Leenana. Maantien varren laakea kalliokukkula on jo vuosia seksi polttohautausalueeksi, sitten todettu rautakauti- mutta tv:n nyt aikoessa vetää mäen yli valtatie, oli pelastaviin kaivauksiin ryhdyttävä kiireesti.

"Olemme kaikki taval- laan tv:n palkkalistoilla. Tällaisessa tapauksessa se maksaa kulut. Budjetti riittää täällä noin kahdeksan viikon työskentelyyn", kertoo Leena.

Linnavuorten reunustaman Hauhon reitin varret ovat tunnetut rikkaista muinaislöydöistään. Vain muutaman sadan metrin päässä tämänkesäiseltä tutkimusalueelta sijaitsee toinenkin polttohautakenttä, Lehtolanniemi. Samoin kylän sueratalon perustuksis-

tä on aikoinaan tavattu rautakautisia esineitä.

Kesäkuun alusta jatkunut kaaputtelu on tuonut päivänvaloon jo jonkun mielenkiintoista tavaraa: sirpinpuolikkaan, pari veistä, lasihelmiä, soljenneulan, koristespiraaleja ja lisäksi luunsiruja ja saviastian palasia.

"Tämäntyyppiset polttokenttä-kalmistot olivat käytössä noin vuodesta 500 alkaen muutaman sadan vuoden ajan. Vainajat poltettiin joko itse kalmistomäellä tai sen vieressä. Tuhka siroteltiin kalmistoon ja sen mukana myös palamatta jääneet esineet", kertovat tutkijat.

Tähänastisten kaivausten perusteella on pääteltävissä, että Ilmoilan Vähä-Sipilän maalla oleva polttokenttäkalmisto on ollut oletettua suurempi, ilmeisesti useiden aarten suuruinen, eikä vain kukkulan lakeen rajoittuva.

Itse tutkimustyö on erittäin hidasta, — ainakin maallikon mielestä. Tarkoin mitattu ja ruudutettu alue "kuoritaan" aluksi varovaisesti mättäistä, niiden alta paljastuva maa rasputetaan sivuun lusikankokoisilla kaapimilla. Irrotettu maa seulotaan vielä ja viiden sentin syvyysvälein paljastuma piirretään mittakaavaruudukolle.

Yhdentoista arkeologian opiskelijan lisäksi kalmistomäellä on pari kyläläistä paikallisina asiantuntijoina, mutta kertomansa mukaan myös oppia saamassa.

Heidän tietääkseen kalliolla on ollut jossain vaiheessa suuri riihi. "Osa puujätettä ja hiiltä on varmaan peräisin siitäkin", kertovat tutkijat. Riihen alta tavattiin aikoinaan rautakautinen kirves, joka johti tutkijat kalmiston jäljille.