

HATTULA RETULANSAARI MYLLYMÄKI

Kumpare n:o 152 kaivaus

Anja Sarvas 1975

HATTULA (TYRVÄNTÖ) RETULANSAARI MYLLYMÄKI
Kumpare n:o 152

Kaivauskertomus 1976. (kaivaus 1975)

Anja Sarvas

Hattula (Tyrvöntö) Retulansaari Myllymäki.

Kumpareen n:o 152 ¹⁾ kaivaus kesällä 1975.

Peruskartta n:o 2132 05 (Tyrvöntö), pain. 1956, koordinaatit

x = 6785 24

y = 517 70

z = n.88

Maanomistajat: Talvikki ja Valvatti Vaulo, os. Ylikartano, Retulansaari, 13100 Hämeenlinna 10.

Löydöt KM 19704:1-1589.

Aikaisemmat löydöt paikalta KM 19133:1-59.

Kertomuksen liitteet: 10 karttaa (liitteet 1-10) ja 11 valokuva-
taulua (liitteet 11-21), joissa on kopiot osasta negatiiveja n:ot
45056-45149.

Keväällä 1975 sain tehtäväkseni johtaa Helsingin yliopiston rahoittamaa arkeologian laitoksen järjestämää opetuskaivausta Hattulan (Tyrvöntö) Retulansaaren Myllymäellä ja jatkaa sen jälkeen kaivausta professori C.F.Meinanderin Valtion humanistiselta toimikunnalta saaman apurahan turvin. Opetuskaivaus järjestettiin 19-30.5.1975 ja kaivausharjoittelijoita oli mukana kolmetoista. Varsinainen kaivaus suoritettiin 16.6-25.7.1975 välisenä aikana ja kaivajina oli arkeologian opiskelijoita sekä joitakin paikkakuntalaisia. Apulaisinani toimivat koko ajan FK Milton Nunez ja HuK Maarit Suni.

Myllymäellä on ennen vuoden 1975 kaivauksia suoritettu tutkimuksia useaan eri otteeseen ²⁾. V. 1933 Aarne Äyräpää kartoitti Retulansaaren kiinteitä muinaisjäännöksiä huomioiden erityisesti Myllymäen alueen. Hänen työtään täydensi Sirkka Ojala v. 1940 inventoidessaan Tyrvännön kiinteitä muinaisjäännöksiä. Jaakko Sarkamo tutki v. 1967 Myllymäellä rökkiön n:o 196. Arkeologian laitos ³⁾ keskitti vuosina 1972-1973 opetuskaivauksensa Myllymäelle, joka

- 1) Numerointi perustuu Aimo Kehusmaan ja Lauri Pohjakallion vv.1972-1973 Myllymäen alueesta laatimaan yleiskarttaan, josta ote on tämän kertomuksen liitteenä (liite 1).
- 2) Ks. kertomuksia esihist. toim. top. arkistossa.
- 3) Ks. Aimo Kehusmaan ja Lauri Pohjakallion kertomuksia esihist. toim. top. arkistossa.

tällöin kartoitettiin tarkasti. V. 1972 kaivettiin lisäksi osa kumpareesta n:o 20, joka todettiin peltoraunioksi. V. 1973 tehtiin koko Myllymäen alueelle systemaattisesti koekuoppia ja samalla otettiin myös maanäytteitä fosfaattianalyysia varten. Kesän 1973 koekäivaukset antoivat kumpareen n:o 152 kohdalta positiivisia tuloksia - runsaasti savitiivistettä ja keramiikkaa - ja niiden sekä myös korkeiden fosforilukemien perusteella valittiin juuri kumpare 152 vuoden 1975 kaivauskohteeksi.

Kaivauskohteeksi valittu kumpare 152 sijaitsee Myllymäen poikki Retulansaaren taloihin johtavan tien kaakkoispuolella. Kumpare on pitkänomainen ja vaihtelevanlevyinen, koillinen-lounainen-suunnassa kulkeva ja maastossa selvästi erottuva harjanne (liite 1). Nurmen alta pisti esiin joitakin suuria kiviä. Harjanteen itä- ja länsireunat kumpareen pohjoista kohti pistävässä itäosassa erottuivat hyvin selvästi ja todennäköisesti reunoja pitkin kulkee entinen pellon ja viljelemättömän alueen raja. Kumpareta pitkin itä-länsi-suunnassa kulkee karjapolku, jonka kohdalla lienee aikaisemmin ollut järven rantaan vanhalle lauttapaikalle johtanut tie.

Kaivaus aloitettiin paaluttamalla päälinjat 500 (itä-länsi) ja 100 (pohjoinen-etelä) ja sen jälkeen paalutettiin kumpareen itäpää 2x2 metrin ruutuihin (liitteet 2,12). Vaaituskoje sijoitettiin kumpareen itäpuolella sijaitsevan röykkiön n:o 172 lounaispähän ja kiintopisteeksi valittiin röykkiöiden 152 ja 172 välissä sijaitseva suuri maakivi, jonka korkeuslukema oli 122 (liite 1). Kiintopisteen absoluuttinen korkeus saatiin kuljettamalla Vanajaveden pinnan korkeuslukema kaivausalueen kiintopisteeseen. Vanajaveden korkeimman pinnan 79.60 m ymp. mukaan laskien kiintopisteen korkeus on 88.47 m ymp.

Varsinainen kaivausalue käsitti 252 m² ja sen lisäksi avattiin vielä koeojat ruuturivistä 506 sekä itään että länteen ja kumpareen länsipähän tehtiin kaksi koeojaa korkeuskäyriä vastaan (liite 1). Koeojat osoittautuivat löydöttömiksi. Päälinjan 500 kohdalle tehtiin n. 50x50 cm kokoisia koekuoppia koko kumpareen pituudelta aina kuuden metrin välein ja ruuturivin 506 kohdalta koekuopitettiin kaivausalueen länsipuolta n. 70 metrin matkalla myös kuuden metrin välein (liite 1). Ruuturivin 103 kohdalta

(pohjoinen-etelä-suunta) avattiin koekuoppia n. 50 metrin matkalla kuuden metrin välein kaivausalueen eteläpuolelle (liite 1). Koekuopat osoittautuivat kahta lukuunottamatta löydöttömiksi (n:ot 14,15, joista löydöt KM 19704:1588,1589).

Varsinainen kaivausalue kaivettiin tasoissa seitsemänä kerroksena (liitteet 3-9), joissa kaikissa oli tiheä kiveys. Näiden kerrosten kohdalla eivät olleet kyseessä mitkään maastossa toisistaan erottuvat kerrokset, vaan kyseessä oli pelkkä teknillinen suoritustapa. Ensimmäiset löydöt - savittivistettä ja keramiikkaa - tulivat heti turpeen alta ja etenkin alueen pohjoispää oli siinä suhteessa runsaslöytöinen. Tällä alueella maa oli koko ajan tummaa voimakasta kulttuurimaata; muualla kaivausalueella se oli hivenen vaaleampaa.

Jo ensimmäisessä kerroksessa (liitteet 3,12-14) erottui ruuduissa 511-512/104-105 alue, jolla maa oli erityisen palanutta ja sisälsi palanutta kivimurskaa. Alueella oli myös runsaasti savitiivistettä ja varsinkin alueen itä- ja länsireunoissa oli selvät keskittymät. Savitiivistekeskittymä havaittiin myös ruudussa 510/106. Ruudun 513/105 etelälaidasta taas saatiin pieneltä alueelta runsaasti saviastian palasia. Maa oli kauttaaltaan tummaa harmahtavaan vivahtavaa kulttuurimaata.

Toisessa kerroksessa (liitteet 4,15-18) ruutujen 511-512/104-105 kohdalla oleva palanutta maata ja kivimurskaa sisältävä alue erottui hyvin selvänä ja savitiivistekeskittymä oli laajentunut alueen koko pohjoisosan käsittäväksi. Ruudun 510/106 savitiivistekeskittymä oli myös laajentunut käsittäen nyt myös osia ruuduista 511/106-107. Kaivausalueen keski- ja pohjoisosissa maa oli erityisen tummaa ja alueelta saatiin talteen myös muutamia metalliesinelöytöjä. Reunaruuduissa tuli jo nyt esiin vaaleampi harmahtava peltomaa ja alueen eteläosa oli keskiruutujen kohdalta harmahtavaan vivahtavaa tummaa kulttuurimaata. Ruudun 506/103 kohdalla tällainen maa jatkui kaivausalueen reunaan asti.

Kolmannessa kerroksessa (liite 5) oli ruutujen 511-512/104-105 kohdalla edelleen ympäristöstä selvästi erottuva palanutta maata ja kiveä sisältävä alue. Alueen savitiivistekeskittymä ei ollut enää yhtä voimakas kuin toisessa kerroksessa ja nyt sen pääpaino olikin alueen koillispuolella ruuduissa 512-513/105. Tii-

vistekeskittymä, joka edellisessä kerroksessa käsitti ruudut 510-511/106-107 oli laajentunut näiden ruutujen alueella käsittäen ne lähes kokonaan. Pohjoisessa keskittymä ulottui ruudun 512/106 eteläosaan. Ruudun 513/104 etelälaidassa oli keramiikkakeskittymä. Savitiivistekeskittymien välittömästä läheisyydestä saatiin talteen myös joitakin metalliesineitä. Kaivausalueen keskusta oli edelleen hyvin tummaa kulttuurimaata, jota kiersi kapeahko vaaleamman kulttuurimaan vyöhyke. Reunaruudut samoin kuin kaivausalueen eteläpään ruudut olivat nyt harmaata peltomaata.

Neljännessä kerroksessa (liite 6) oli ruutujen 511-512/104-105 kohdalla edelleenkin palanutta maata ja kivimurskaa. Alueella oli edelleenkin savitiivistekeskittymä, joka nyt ulottui alueen koillisrajan yli vain pienellä alalla. Suuri tiivistekeskittymä ruuduissa 510-512/106-107 oli hajonnut kahteen pienempään keskittymään samojen ruutujen alueelle. Lisäksi havaittiin ruuduissa 510/105 uusi savitiivistekeskittymä. Aivan kaivausalueen eteläreunalla todettiin ruudussa 506/105 melko pienellä alalla poikkeuksellisen runsaasti palaneita luita. Hyvin tummaa maata oli nyt melko pienillä alueilla kaivausalueen eteläpuoliskolla. Punaruskeaa hiekkaa paljastui ruuduissa 507-508/105-106, 508-509/109 ja 509-510/104-105. Muuten olivat kaivausalueen keskiosat harmahtavaan vivahtavaa tummaa kulttuurimaata ja reunaruudut sekä eteläisin ruuturivi harmaata peltomaata.

Viidennessä kerroksessa (liite 7) ei enää ollut kuin kaksi savitiivistekeskittymää: ruuduissa 510/106 ja 511/106. Niiden lisäksi todettiin hyvin pienellä alalla ruudussa 506/107 keramiikkakeskittymä. Tummaa voimakasta kulttuurimaata ei enää ollut, alueen keski- ja pohjoisosat olivat reunoja lukuunottamatta harmah-tavaa kulttuurimaata. Punaruskeaa hiekkaa esiintyi jo melko laajalla alueella ruuturiveissä 507-509. Reunaruudut ja kaivausalueen eteläisin ruuturivi olivat harmaata peltomaata.

Kuudennessä kerroksessa (liitteet 8,11,19) ei enää voitu havaita varsinaisia löytökeskittymiä, joskin löydöt jatkuivat edelleen. Kaivausalueen itäreunan ruutuja ei enää kaivettu, koska niissä oli päästy jo peltomullan alle kovaan saveen asti. Alueen keskivaiheilla ilmestyi parissakin eri kohdassa hyvin tummaa

maata sisältävät läiskät ; muuten oli maa alueen keskiosissa tummaa harmahtavaan vivahtavaa kulttuurimaata. Punertavanruskeaa hiekkaa oli alueen eteläosassa ruuturivien 506-509 kohdalla kolmena erillisenä alueena. Reunaruudut olivat harmaata peltomaata.

Seitsemännen kerroksen kaivaus (liitteet 9,19) keskitettiin kaivausalueen keskiosiin, joissa nyt tuli esiin jo raakaa punaisenruskeaa hiekkaa. Kaivausta jatkettiin myös ruuturivien 506-508 länsiosassa, jossa yllättäen tulikin tummempaa maata esiin ruuduissa 506-507/103. Tummaa maata oli kuitenkin vain aivan ohuelti; alta paljastui hiekkaa. Ruutujen 509/104-105 rajalla paljastui nokimaaläiskä, joka kuitenkin katosi kun paikkaa kaivettiin edelleen lastalla. Nokiläiskän alla oli puhdasta hiekkaa.

Alueesta piirrettiin kolmesta kohtaa myös profiilit (liitteet 10, 20,21): ruuturivin 514 pohjoislaidasta ja ruuturivin 506 etelälaidasta ja lisäksi ruuturivin 103 länsilaidasta. Kaksi ensin mainittua antavat käsityksen kumpareen poikkileikkauksesta, kolmas taas on pitkittäisprofiili.

Kumpareen 152 kesällä 1975 kaivetulla alueella ei voitu todeta varmoja kiinteitä muinaisjäännöksiä. Ruutuihin 511-512/104-105 neljään ylimpään kerrokseen keskittynyt kivimurska ja palanut maa viittaavat kyllä jonkinlaiseen kiuaslatomukseen, mutta ^{koska} alue selvästikään ei ollut koskematon, on vaikeaa mennä tekemään ehdottomia päätelmiä. Kumpareeseen on vuosisatojen kuluessa kasattu kiviä ja mahdollisia muiden muinaisjäännösten osia lähiympäristöstä kun on raivattu lisää viljelyskelpoista peltoalaa. Toisaalta on tästäkin kumpareesta saatettu myös ottaa kiviä mm. Retulan- saaren sillan rakentamiseen 1800-luvun lopulla.

Arkeologian laitoksen tarkoituksena on kesällä 1976 jatkaa kumpareen tutkimuksia siten, että opetuskaivauksen aikana pyritään kaivamaan kumpareen pohjoispää loppuun ja Valtion humanistisen toimikunnan professori C.F.Meinanderille myöntämien varojen turvin laajennetaan kaivausaluetta etelään.

Helsingissä huhtikuun 20 päivänä 1976


Anja Sarvas



45112

45113

45114

PANORAAMA KUVA LOUNAASTA MYLLYMÄELLE



45115

45116

45117

PANORAAMAKUVA LÄNNESTÄ MYLLYMÄELLE



45118

KAIVUSALUE LUOTBESTA, VASEMMALLA
RETULANSAAREN TIE



45119

KAIVUSALUEEN ETELÄOSA, 6. TASO, KUVA
ETELÄLOUNAASTA



45120

6. TASOA VAAITAAN, KUVA ETELÄSTÄ



TURVETTA POISTETAAN KAIVAUSALUEELTA
KUVA ETELÄSTÄ

45081



TURVETTA POISTETAAN KAIVAUSALUEELTA
KUVA ETELÄSTÄ

45082



LINJOJEN MITTAUSTA. KUVA IDÄSTÄ

45083



LINJOJEN MITTAUSTA . KUVA IDÄSTÄ

45084



I. KERROSTA KAIVETAAN . KUVA KAAKOSTA

45085



I. KERROSTA KAIVETAAN . KUVA KAAKOSTA

45086



45087

I. KERROSTA KAIVETAAN. KUVA KAAKOSTA



45088

PERUSLINJAN VAAITUS. KUVA IDÄSTÄ



45089

I. KERROSTA KAIVETAAN. KUVA ETELÄSTÄ



45090

I. TASOA PIIRRETÄÄN . KUVA POHJOISESTA



45091

KAIVAUSALUEEN I.KERROKSEN ITÄREUNA.
KUVA POHJOISESTA



45092

KAIVAUSALUE LUMISATEESSA



45093

I. KERROSTA KAIVETAAN . KUVA ETELÄSTÄ



45094

KAIVAUSSALUEEN I. KERROS . KUVA ETELÄSTÄ



45095

KAIVAUSSALUEEN I. KERROS . KUVA ETELÄSTÄ



45096

I. KERROSTA KAIVETAAN. KUVA ETELÄSTÄ



45097

I. KERROSTA KAIVETAAN. KUVA ETELÄSTÄ



45098

I. KERROSTA KAIVETAAN. KUVA KAAKOSTA



2. TASOA VAAITAAN . KUVATTU IDÄSTÄ

45075



KIVI RUUDUSSA 506-108 . 2. TASO

45076



KIVI RUUDUSSA 506-108 . 2. TASO

45077



45078

2. TASON ETELÄPÄÄTÄ PIIRRETÄÄN



45079

RUUTUA 507-105 PIIRRETÄÄN. KUVA KOILLISESTA
2. TASO



45080

2. TASON RUUTUA 512-104 PIIRRETÄÄN. KUVA IDÄSTÄ



45063

KAIVAUSALUE LÄNNESTÄ. 2. KERROS



45064

KAIVAUSALUEEN POHJOISPÄÄ LÄNNESTÄ. 2. KERROS



45065

KAIVAUSALUEEN LUOTEISKULMA. 2. KERROS



KAIVAUSALUEEN LÄNSIREUNAA. 2.KERROS

45066



KAIVAUSALUE POHJOISESTA. 2.KERROS

45067



KAIVAUSALUE POHJOISESTA. 2.KERROS

45068



45056

45057

45058

KAIVAUSALUEEN 2. KERROS IDÄSTÄ



45059

KAIVAUSALUEEN 2. KERROS LONJAASTA



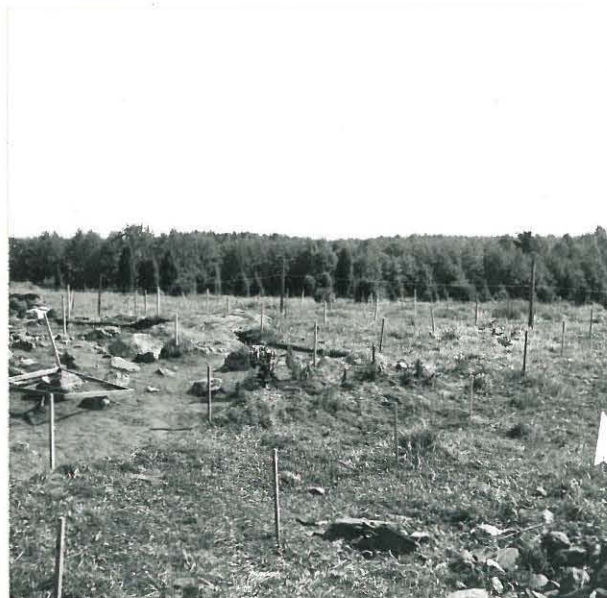
45060

KAIVAUSALUEEN 2. KERROS LOUNAASTA



45061

KAIVAUSALUEEN LOUNAISKULMA. 2. KERROS



45062

KAIVAUSALUEEN LOUNAISKULMA. 2. KERROS



45069

KAIVAUSALUEEN ITÄREUNAA . 2. KERROS



45070

RUUTU 511-109 LUOTEESTA . 2. KERROS



45071

KIVEYSTÄ RUUDUISSA 511,510-105,106 . 2 TASO



45072

KIVEYS RUUDUSSA 511-109 IDÄSTÄ. 2.TASO



45073

KIVEYS RUUDUSSA 511-109 POHJOISESTA. 2.TASO



45074

2.TASOA VAAITAN. KUVATTU KÖLLISESTA



45121

ALUEEN LÄNSIOSAA KAIVETIEN 6. KERROS.
KUVA ETELÄSTÄ



45122

KAIVAUSSALUEEN KAAKKOISKULMA, 6. TASO
KUVA LÄNSILÖUNASTA



45123

KAIVAUSSALUEEN 6. TASO LÖUNASTA



45124

45125

45126

7. KERROSTA KAIVETAAN. KUVA KOILLISESTA



45127

45128

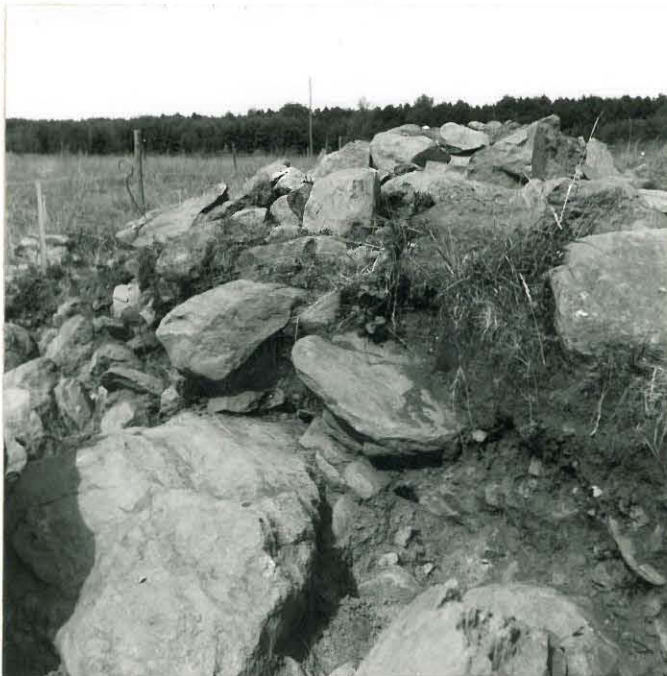
45129

RETULANSAAREEN JOHTAVA PENGERTIE. KESKELLÄ VASEMMALLA MYLLYMÄEN ITÄRINNE



45145

PROFILI 514-104 POHJOISLAITA



45146

PROFILI RUUDUN 514-104 POHJOISLAIDASTA



45147

RUUTU 509-105-8 LÄNNESTÄ.

VALOKUV. M. SUNI



45148

45149

RETULANSAAREN TIE MYLLYMÄELTÄ TALOKESKUKSEEN.

VALOKUV. J. VILKUNA



45136

YLEISKUVA KAIVOUSALUEELLE IDÄSTÄ



45137

MYLLYMÄKI, KUVA ETELÄSTÄ



45138

KAIVOUSALUE IDÄSTÄ



45139

45140

45141

PROFILI RUUTURIVIN 514 POHJOISLAIDASTA, RUUDUT 103-105



45142

45143

45144

PROFILI RUUTURIVIN 514 POHJOISLAIDASTA, RUUDUT 103-105