

Hauho Sotjala Hovinkartano



Hovinkartanon inventointi

(= KOEKAIVAUS)

Katja Vuoristo 2002

Tampereen museot, maakunnallinen yksikkö

Hauho Sotjala Hovinkartano

Kunta: Hauho

Kylä: Sotjala

Tila: Hovinkartano

Tutkimuksen laatu: inventointi

Kohteen ajoitus: rautakausi, historiallinen aika

Peruskarttalehti: 2132 11 Hauho (maanmittaushallituksen karttapaino, Helsinki 1977)

Peruskoordinaatit: x = 6784, y = 2536, z = 105-85 m mpy

Yhtenäiskoordinaatit: x = 6786, y = 3374

Maanomistajat: Risto ja Riitta Tarvainen

Tutkimuslaitos: Tampereen museot, maakunnallinen yksikkö

Tutkija: Huk Katja Vuoristo

Kenttätyöaika: 16.-29.5.2002

Tutkitun alueen laajuus: n. 1 km²

Tutkimusten kustantaja: Riitta ja Risto Tarvainen

Löydöt: KM 33133: 1-60

Diapositiivit: 48724-35

Mustavalkonegatiivit: 123210-43

Aikaisemmat tutkimukset: Jyri Saukkonen 1983: Hauhon inventointi

Teija Ahola 2001: Hauhon rakennusinventointi

Kirjallisuus: Hauhon Luopioisten Tuuloksen historia I. Toim. Y. S. Koskimies. Hämeenlinna 1985.

Inventointikertomuksen sivumäärä: 1-39

Liitteet: Liite 1: Selvitys esinelöydöistä

Alkuperäisen kaivauskertomuksen säilytyspaikka: Tampereen maakuntamuseoiden maakunnallisen yksikön arkisto (kopio ja löytöluettelo Museoviraston arkeologian osaston topografisessa arkistossa)

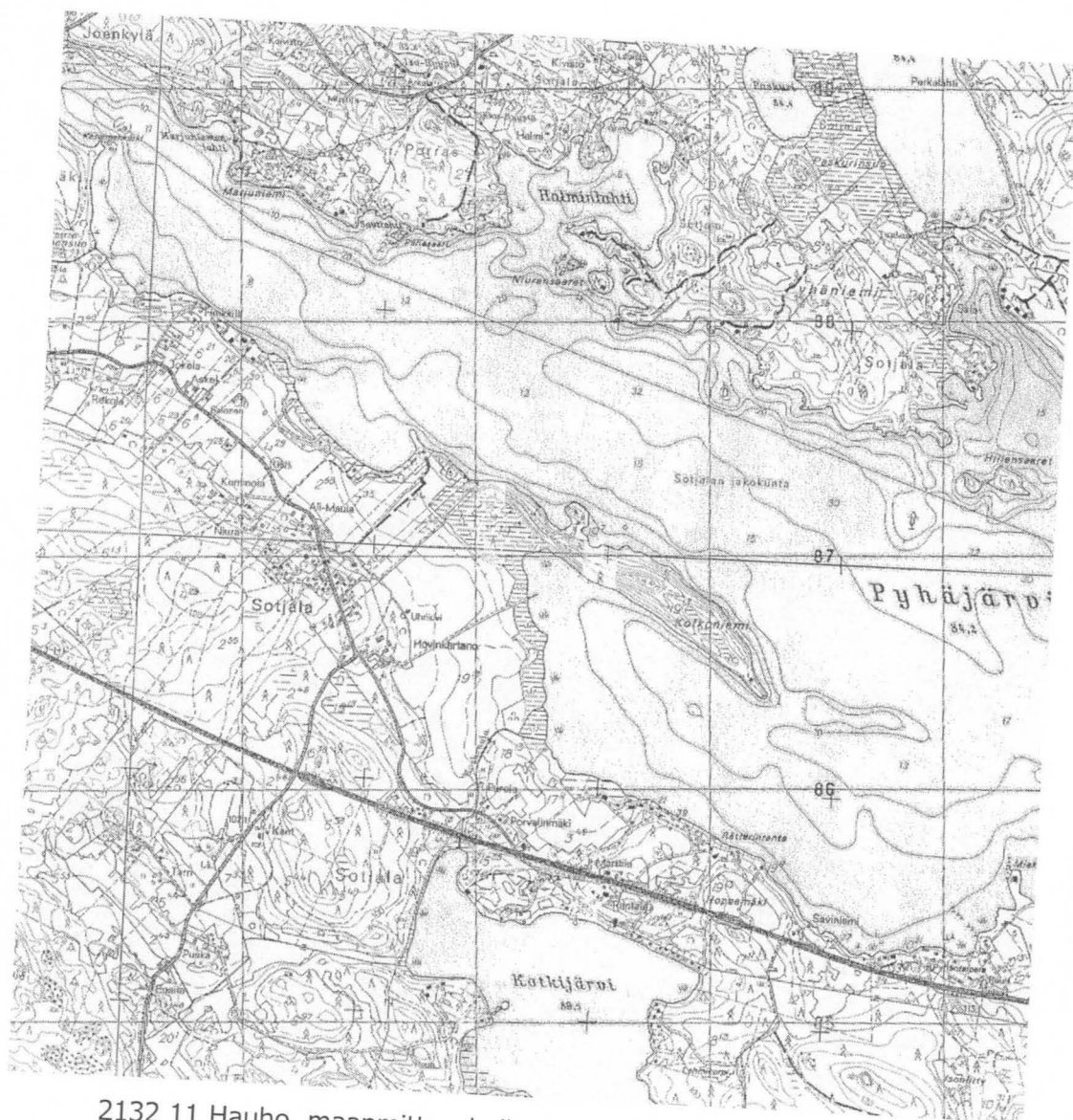
Tiivistelmä

Hauhon Sotjalan Hovinkartanon inventoinnin tarkoituksena oli löytää erityisesti rautakauteen ajoittuvia muinaisjäännöksiä, koska tilan alueella sijaitsee suurikokoinen kuppikivi, johon on kaiverrettu yli 28 kuppia. Kuppikiven läheistä aluetta tutkittiin useiden koekuoppien ja kairausten avulla ja kiven välittömässä läheisyydessä havaittiin olevan noin 4 m² suuruinen likamaa-alue. Alueella ei havaittu mitään muuta esihistorialliseen aikaan viittaavaa, mutta Hovinkartanon tilalta luoteeseen havaittiin rautakautinen asuinpaikka, joka sijaitsee noin 900 metrin päässä kuppikivestä. Lisäksi kartanon piha-alueella todettiin olevan vanha 1600-1700-luvuille ajoittuva rakennuksenpohja ja piha-alue.

SISÄLLYS

Peruskarttaote	2
1. Johdanto	3
2. Sotjalan kylän tutkimushistoria	4
3. Arkistotutkimus ja alueen historia	5
3.1. Hovinkartanon vanhat kartat	5
3.2. Sotjalan ja Hovinkartanon historia	6
4. Hovinkartanon tilan luonne	7
5. Kenttätyökohteet ja –menetelmät	8
5.1. Numeroidut kohteet	10
5.2. Muut havaitut kohteet	16
6. Yhteenveto	17
Lähteet	19
Ote kuninkaan kartastosta	20
Yleiskartta tutkitusta alueesta ja havaituista kohteista	21
Ote vuoden 1787 tiluskartasta	23
Diapositiiviluettelo	24
Negatiiviluettelo	25
Valokuvataulut	26
Liite 1: Selvitys Hovinkartanon esinelöydöistä	

Peruskarttaote



2132 11 Hauho, maanmittaushallituksen karttapaino, Helsinki 1977.

1. Johdanto

Hauhon Sotjalan Hovinkartanon inventoinnin lähtökohtana oli etsiä erityisesti rautakauteen ajoittuvia muinaisjäännöksiä, koska alueelta tunnetaan ennestään kuppikivi. Esihistoriallisten asutusjälkien lisäksi kiinnitettiin huomiota myös historiallisen ajan asutuksen merkkeihin maastossa.

Inventoinnin suoritti Tampereen maakuntamuseoiden yksikkö ja inventoinnin esivalmistelut tehtiin 13.-15.5.2002 ja varsinainen maastotyö suoritettiin 16.5.-29.5.2002, jonka jälkeen tehtiin inventointiin kuuluvat jälkityöt 30.5.-13.6.2002. Maastoinventoinnissa oli allekirjoittaneen lisäksi teknisenä apulaisena FM Ulla Tupala.

Tutkittava alue (n. 1 km²) rajautui Hovinkartanon maille, koska inventoinnin rahoituksesta vastasi kartanon isäntäväki Riitta ja Risto Tarvainen. Alue rajautuu idässä Pyhäjärven Hovinkartanonlahteen, pohjoisessa Sotjalasta Kotkoniemelle vievään tiehen ja kaakossa Koskenojaan. Etelässä ja lännessä alue rajautuu vanhan Hauho-Hämeenlinna –tien ja Tampere-Lahti –tien (tie 12) risteyksen sekä tieltä 12 Sotjalaan vievän tien risteyksen välille. Hovinkartanon alueen lisäksi tehtiin pikainen tarkastuskäynti oletetulle Halukkamäen alueelle, jossa on mahdollisesti ollut kalmistopaikka.¹ Alue sijaitsee Hovinkartanosta 1,2 kilometriä luoteeseen Salosen pellolla ja se jää Hauho-Hämeenlinna –tien koillispuolelle.

Inventoinnissa käytettiin Hovinkartanon maille hyväksi kairausta, pintapoimintaa, koekuopistusta ja jonkin verran metallinpaljastinta. Havainnointia maastossa haittasi paikoitellen runsas ja rehevä aluskasvillisuus. Tarkistuskäynnillä Hovinkartanon alueen ulkopuolelle alue tarkastettiin ainoastaan pintapoiminnan avulla, koska tutkimuslupa koekuoppien tekemiseen oli haettu vain Hovinkartanon maille. Pintapoiminnan ja koekuopituksen yhteydessä talteen otetut esinelöydöt on luetteloitu Museoviraston arkeologian osaston päänumerolla 33133 (alanumerot 1-60) Kansallismuseon kokoelmiin. Mustavalkonegatiivit ja diapositiivit on luetteloitu Access-ohjelmalla arkeologian osaston topografiseen arkistoon (mv 123210-123243 ja dia 48724-48735).

Ennen kenttätöjaksota tehty arkistoinventointi keskittyi aikaisempien inventointien kartoittamiseen ja vanhojen karttojen sekä alueen historiatietojen etsimiseen. Esityöajan lyhyden vuoksi aika ei riittänyt nimi- ja pitäjäärkistojen läpikäymiseen.

¹ Saukkonen 1983: 317.

2. Sotjalan kylän tutkimushistoria

Hauhon Sotjalan aikaisempi arkeologinen tutkimus perustuu Oiva Keskitalon vuosien 1941 ja 1945 inventointeihin sekä Jyri Saukkosen vuonna 1983 suorittamaan Hauhon inventointiin. Alueelta tunnetaan ennestään vain kuusi muinaisjäännöskohdetta tai esineiden löytöpaikkaa; näistä kaksi on kivikautisia löytöpaikkoja, kaksi rautakautisia ja kaksi historialliseen aikaan ajoittuvia.

Sotjalan kivikautisten esineiden löytöpaikat

- Hyypiön kallio (löytöpaikka epävarma), luokka III
Peruskartta: Hauho 2132 11, x = 6786 30, y = 536 09, z = 140,2
Löydöt: KM 3073:2 tasatalta
- Kotkijärven ranta (tarkka löytöpaikka ei tiedossa), luokka III
Peruskartta: Hauho 2132 11
Löydöt: Hämeenlinnan museo 4435 kourutalta

Sotjalan rautakautiset muinaisjäännökset

- Hovinkartano, kuppikivi, luokka I
Peruskartta: Hauho 2132 11, x = 6784 69, y = 536 15, z = 95
Löydöt: -
- Halukkamäki, kalmisto, luokka III
Peruskartta: Hauho 2132 11, x = 6785 57, y = 535 40, z = n. 93 (oletut koordinaatit)
Löydöt: ihmisen luita ja "sotakaluja", eivät tallessa

Sotjalan historiallisen ajan muinaisjäännökset

- Hopealähde, uhrilähde, luokka I
Peruskartta: Hauho 2132 11, x = 6783 40, y = 539 40, z = n. 103
Löydöt: -
- Someronvuori, rajapyykki, luokka I
Peruskartta: Hauho 2132 11, x = 6781 07, y = 539 69, z = n. 165
Löydöt: -

Sotjalan kylän viereisestä Portaan kylästä tunnetaan lisäksi Jokelan kivikautisen oikokirveen (KM 1869:44) löytöpaikka, luokka II. Lisäksi kylästä on löytynyt kiviase (KM 2087:25), jonka tarkempi löytöpaikka ei ole tiedossa. Sotjalan läheisyydessä sijaitsee myös Hyypiön

mahdollinen linnavuori, josta on suora näköyhteys kylään. Lisäksi lähistöllä on muita rautakauteen ajoittuvia kätkö- ja muinaisjäännöspaikkoja, joista lähin on Lehdesmäen hopeakorun kätköpaikka.

3. Arkistotutkimus ja alueen historia

3.1. Hovinkartanon vanhat kartat

Esityövaiheessa käytiin läpi alueelta oleva vanha karttamateriaali, jota oli hyvin niukasti. Hovinkartanon alueesta ei ole vanhoja Maanmittauslaitoksen arkiston maakarttakirjoja tai tiluskarttoja. Valtionarkiston vanhin kartta – pienimittakaavainen pitäjäkartta – on vuodelta 1653², ja siinä on mainittu ainoastaan Sotjalan kylä. Muut kartat ovat tätä nuorempia pitäjäkarttoja, joissa on mainittu myös Hovinkartano, mutta niiden käyttökelpoisuus inventointia suunniteltaessa on melko vähäinen. Kuninkaankartaston kartasta (1776-1805)³ on nähtävissä, että Hovinkartanon talouskeskus on sijainnut jo silloin nykyisellä paikallaan. Kartta on kuitenkin tehty pieneen mittakaavaan ja tämän vuoksi sen informaatioarvo yhden tilan inventoinnissa jää melko vähäiseksi. Vuoden 1787 tiluskartta on piirretty suurempaan mittakaavaan, mutta siihen on merkitty vain Hovinkartanon päärakennukset.⁴ Kartasta käy kuitenkin ilmi, että nykyisten rakennusten paikoilla on ollut jo ennen 1800-lukuakin mitä ilmeisimmin asuinrakennuksia. Inventoinnissa käyttökelpoisempia karttoja ovat kartanon isäntäväen hallussa olevat kartat, joista toinen on vuoden 1894 viljelysmaakartta⁵ ja toinen on 1900-luvun alun uusjakokartta⁶. Näiden avulla voidaan määrittää tiettyjä maastossa esiintyviä painaumuksia ja maakerrostumia, mutta ne eivät tietenkään sulje pois sitä, että löydetyn kartassa näkyvän kohteen kohdalla ei olisi voinut olla vanhempaa kohdetta nuoremman alla. Kartoissa on nähtävissä paitsi vanhojen tuhoutuneiden rakennusten paikat, myös se, että nykyisten rakennusten paikalla on sijainnut rakennuksia myös aikaisemminkin. Tämä on nähtävissä erityisesti kartanon eri-ikäisten päärakennusten kohdalla.

Kun karttoja vertaillaan toisiinsa, voidaan havaita, että nykyisten 1900-luvulla rakennettujen meijeri- ja navettarakennusten paikoilla on myös aikaisemmin sijainnut vastaavilla paikoilla rakennukset. Lisäksi nykyisen tiilirakennuksen paikalla on ollut aikaisemmin toinen rakennus.

² VA Karttakok. MH 27/I D4/1.

³ ks. sivu 20

⁴ ks. sivu 21

⁵ Kartta Hovinkartanon viljelysmaista Hauhon pitäjässä v. 1894, piirt. Oskar Aronen

⁶ Kartan tarkat tiedot puuttuvat

Kartat ovat kuitenkin niin nuoria, ettei niiden perusteella voida vetää kovinkaan kauas taaksepäin meneviä johtopäätöksiä.

3.2. Sotjalan ja Hovinkartanon historia

Hovinkartanon historiaa ei ole tutkittu paljoakaan, mutta erään tiedon mukaan Ruotsin valtionarkistossa on mahdollisesti 1300-luvulle ajoittuva lähde, jossa on maininta Hauhon Hovinkartanosta.⁷ Tämän lähteen tarkistaminen ei kuitenkaan ollut mahdollista inventoinnin yhteydessä.

Sotjalan kylä on sen sijaan ensimmäinen Hauhon kylistä, joka on varmasti mainittu vanhoissa arkistolähteissä. Varhaisin tieto Sotjalasta on vuodelta 1385, jolloin asiakirjalähteen mukaan Jwniss af Sodhiala istui Vanajassa pidetyillä kuninkaankäräjillä lautakunnassa. Tämän jälkeen Sotjala on mainittu useissa keskiaikaisissa ja 1500-luvun lähteissä. Koskimies on arvellut, että sana Sotjala viittaisi vanhaan henkilönimeseen. Muista kylän talonnimistä on hänen mukaansa Huuna ollut olemassa jo 1400-luvulla, mutta muista (Kummola, Maula, Rättäri, Puuska/Puska ja Oravainen/Oravala) on ensimmäiset maininnat vasta 1600-1700-luvuilta. Oravainen on hävinnyt, kun tila on myöhemmin yhdistetty Hovinkartanoon.⁸ Suvanto on puolestaan havainnut, että Orava-suku Sotjalasta esiintyy jo keskiaikaisissa lähteissä; ensimmäinen maininta on vuodelta 1431, jonka jälkeen suvun eri jäsenet esiintyvät useasti lautamiehinä ja todistajina käräjillä. Suvanto katsoo Orava-suvun olleen yksi Hauhon vauraimmista ja arvovaltaisimmista eränkävijäsuvuista.⁹ Näyttäisikin mahdolliselta, että Oravaisten tila on viimeistään keskiajalta lähtien sijainnut nykyisen Hovinkartanon mailla.

Hovinkartanon asutustilannetta pystytään seuraamaan tarkemmin vasta vuodesta 1786 lähtien, jolloin kihlakunnantuomari Vilhelm Leopold isännöi vastaperustettua rälssiuudistaloa. Hovinkartanoon kuului lisäksi yhdysviljelyssä ollut Lampuodin ratsutila. Leopoldilta tilan omistus siirtyi hänen vävyllensä eversti Odert Albert Gripenbergille.

1918 maavuokralain nojalla Hovinkartanosta on erotettu 14 torppaa ja kolme mäkitupaa, joista suurin osa on sijainnut Pyhäjärven takana pohjoisessa. Kartanon isäntä varatuomari Johan August Janssonin (1889-1945) aikana kartanossa alkoi voimakas uudistustyö:

⁷ Risto Tarvainen, suullinen tiedonanto toukokuussa 2002

⁸ Koskimies 1985: 455-457.

⁹ Suvanto 1985:625-626.

alueelle rakennettiin tiilitehdas, meijeri, mylly ja juhlatalo. Myös navettarakennusta uudistettiin.¹⁰

4. Hovinkartanon tilan luonne

Hovinkartanon rakennukset sijaitsevat vanhan Hauho-Hämeenlinna –tien itäpuolella mäen päällä noin 100 metriä merenpinnan yläpuolella. Rakennusten koillispuolella on vanha puutarha-alue, joka on nykyisin rehevä lehtometsäalue, ja itäpuolella mäen alapuolella sekä lehtometsän edustalla avautuvat laajat Pyhäjärven rantaan ulottuvat melko tasaiset peltoalueet. Kartanon päärakennukselta on Pyhäjärven rantaan lyhimmillään 600 metriä.

Hovinkartanoon kuuluu vanha päärakennus, joka on rakennettu 1700-1800-lukujen taitteessa ja nykyinen päärakennus, joka on vuodelta 1830 sekä tiilinen vuonna 1914 rakennettu näyttely-, museo- ja ravintolatilana toimiva jugendrakennus. Lisäksi alueella on useita eri talousrakennuksia, joista hallitsevalla paikalla sijaitsee vuonna 1904 rakennettu suuri navetta.

Nykyisen päärakennuksen ja tiilirakennuksen takana (lounais- ja koillispuolella) on nykyisin lehtometsäalue, josta osa on aikaisemmin ollut kartanon puutarha-alueita. Metsässä kasvaa vanhoja lemmuksia, runsaasti pihlajia, koivuja ja joitakin vanhoja kuusia. Lisäksi alueelle on levinnyt useita erilaisia pensaita, mm. viinimarjapensaita, spireoita ja vadelmapensaita. Alueella kasvaa luonnostaan myös muutamia pähkinäpensaita. Lehtometsän aluskasvillisuus on tiheää ja vaihtelevaa, ja paikoitellen alueella on erittäin paksu ja muheva multakerros. Paikoitellen taas metsässä on erittäin kosteita lähdemäisiä alueita, joiden lähetyvillä kasvaa saniaisia, rahkasammalta ym. kostean paikan kasvillisuutta. Hovinkartanon kuppikivi sijaitsee metsän laidassa päärakennuksesta koilliseen.

Hovinkartanon vanhan päärakennuksen takana kaakkoispuolella aukeaa niittymäinen loivasti pellolle laskeutuva moreenipitoinen mäki, jonka alareunassa kulkee peltotie. Heti rakennuksen takana kasvaa vanhoja omenapuita ja viinimarjapensaita. Peltotien kaakkoispuolelle jäävällä pienellä kumpareella on sijainnut vielä 1900-luvulla riihi. Vanhan päärakennuksen ja peltotien lounaispuolelle on rakennettu 1900-luvun alussa uusi navetta, joka sijaitsee mäen korkeimmalla kohdalla. Peltotien varteen vanhan päärakennuksen taakse on rakennettu 1900-luvun alkupuolella myös meijeri.

¹⁰ Ahola 2001.

Navetan kaakkoispuolella vanhan Hauho-Hämeenlinna –tien vieressä sijaitsee vanha laidunniitty loivassa rinteessä. Sen takana on osittain kostea kuusivoittoinen metsä, jonka järven puolella sijaitsee tällä hetkellä niittynä toimiva peltoalue. Niitty jatkuu aina Koskenojalle Hovinkartanon tilan rajalle saakka. Koskenoja on paikoitellen yli kaksi metriä leveä, ja sitä pitkin on päässyt vielä 1900-luvullakin kulkemaan jonkin matkaa veneellä. Ojan varrella on toiminut 1900-luvun alkupuolella mylly. Joen toisella puolella maasto jatkuu mäkisenä pelto- ja piha-alueena.

Hovinkartanon pellot ovat savipitoisia ja ne jatkuvat lähes tasaisina kohti Hovinkartanonlahtea. Koko lähialueelle on tyypillistä hitaasti rantaan laskevat peltoalueet. Aivan rannan tuntumassa kartanoalueelta itään maasto kohoaa hieman ja alueella on pieni nuoria lehtipuita kasvava alue, jonne on vielä lähiaikoina kuopattu kuolleita lehmiä. Hovinkartanonlahden pohjukassa on tasainen suoalue, jonka koillispuolella nousee pitkä ja kapea Kotkoniemeksi nimetty moreeniharju. Harjun keskellä kulkee mökkitie, ja paikoitellen harjua on muokattu voimakkaasti kesämökkien rakentamisen yhteydessä.

5. Kenttätökohteet ja –menetelmät

Inventoinnissa keskityttiin aluksi Hovinkartanon kuppikiven läheisyyteen ja sen lähiympäristöä tutkittiin kairausten, metallinilmäsimen ja koekuoppien avulla. Metallinilmäsimen käyttöä heikensi se, että kuppikivelle on uhrattu 1900-luvulla runsaasti metallikolikoita, jotka ovat saattaneet levitä melko pitkällekin. Kairausta taas haittasi alueen runsas kivikkoisuus. Tutkimusta tehtiin siten, että kuppikiveltä edettiin eri suuntiin, ja kairauksia tehtiin melko tiheällä seulalla. Koekuoppia tehtiin tiheästi kuppikiven läheisyydessä ja muualla lehtometsässä niitä tehtiin varmistamaan kairaustuloksia. Suurimmat koekuopat (n. 0,5 m²) on merkitty yleiskarttaan.

Lehtometsäalueen lisäksi keskityttiin nykyiselle piha-alueelle, joka käytiin läpi tihein kairauksin sekä koekuoppien avulla. Koekuoppia tehtiin niille alueille, joista saatiin kairaamalla viitteitä kulttuurikerroksista. Näille alueille tehtiin useampia koekuoppia (50x50 cm) ja normaalia tiheämpi kairaus, jotta alueiden rajat saatiin selville.

Pintapoimintaa suoritettiin niillä Hovinkartanon pelloilla, joilla ei kasvanut heinää ja paikoitellen käytettiin myös metallinilmäsimen. Lisäksi pelloille tehtiin muutamia koekuoppia(ks. kartta); näistä kaksi tehtiin kuppikiven edustalle ja joitakin tehtiin hieman terassimaisina erottuville heinää kasvaville pelloille. Pintapoiminta ei antanut aihetta olettaa,

että pelloilla olisi sijainnut muinaisjäännöksiä, mutta toisaalta peltokerros on paikoitellen huomattavan paksu (50-60 cm), joten sen alla on voinut säilyä myös rikkoontumattomiakin kohteita.

Hovinkartanon muut metsät tarkastettiin kairaamalla ja paikoitellen tehtiin varmistuksia lapionpistoilla, mutta kulttuurikerroksia ei metsissä havaittu muualla kuin vielä 1900-luvun alkupuolellakin asutuilla nykyisin autioilla torppien paikoilla.

Tutkittu alue on merkitty yleiskartalle, johon on merkitty pintapöimitut peltoalueet sekä tehdyt koekuopat.

5.1. Numeroidut kohteet

Hovinkartano 083 01 0038

PERUSTIEDOT

MJ-tyyppi:	kulttipaikat
Tyyppin rakenne:	kuppikivet
Ajoitus:	rautakautinen
Rauhoitusluokka:	1
Lukumäärä:	1
Peruskartta:	2132 11 Hauho
Yhtenäiskoordinaatit:	x = 6786 746, y = 3374 683, z = 95
Koordinaattiselite:	keskipiste
Maastomerkintä:	muinajäännösmerkintä kivessä
Pinta-ala:	3,5 x 4,5 m (n. 16 m ²)
Etäisyystieto:	Kirkonkylältä n. 5,2 km länteen, Hovinkartanon tilan pihalta n. 150 m koilliseen, Pyhäjärven Hovinkartanonlahdelta n. 500 m länteen.

OMISTAJATIEDOT

Alue tai rekisterikylä:	Sotjala
Tila:	RN:O 19:13 Hovinkartano
Omistaja:	Riitta ja Risto Tarvainen

ARKISTOTIEDOT

Nestori Leppäniemi	kirje 18.8.1965
Jyri Saukkonen	inventointi 1983

INVENTOINTI 2002

Aika:	Katja Vuoristo, Ulla Tupala 16.5.-29.5.2002
Löydöt:	KM 33133:
Karttaotteet:	2132 11 Hauho, 1:20 000
Negatiivit:	123220-123224 ja 123230-123231
Diat:	48726-48729

KOHDEKUVAUS

Kuppikivi on löytynyt vuonna 1965 ja vuonna 1983 Jyri Saukkonen on tarkastanut kohteen. Se sijaitsee Hovinkartanon tilalla noin kahdeksan metriä pellostä lehtometsän reunassa vanhalla puutarha-alueella. Kuppikivelle laitetaan yhä mm. rahoja, joita on levinnyt myös lähiympäristöön. Kohteen edustalla on todettu pienehkö likamaakeskittymä.

TUTKIMUSKERTOMUS

Sijainti ja maasto: Kohde sijaitsee lähellä nykyistä peltoa vehreässä lehtometsässä, jossa on runsas aluskasvillisuus. Kiven S-puolella on noin 3x8 metrin suuruinen tallaantunut ruohoa

kasvava aukio. N-puolella kasvaa muutama vanha pihlaja ja E- ja W-puolilla nuoria kuusia. Kiven ja pellon väliin on kasattu suuria kiviä, joita on tuotu pellostä sekä nostettu metsän reunaan kaivetusta pelto-ojasta.

Kohteen kuvaus: Kuppikivi on n. 16m²:n suuruinen ja n. 1,5 metriä korkea kivenjätkäle. Kuoppia on aikaisempien tietojen mukaan 20, mutta vaikka suurin osa kivistä onkin sammalen peitossa on eri kokoisia kuppeja tästä huolimatta näkyvissä 28 kappaletta. Sammalen alla tuntuu ainakin joitakin kuoppia vielä lisää. Kuopat sijaitsevat paitsi kiven päällä, myös etelään ja länteen viettävillä viistoilla alatasanteilla. Kiven pohjoispuoli on jyrkkä.

Välittömästi kiven etelä- ja länsipuolella (eli "etualalla") on 2x2 metrin suuruinen likamaa-alue, joka on voimakkaimmillaan heti kiven vieressä. Likamaa-aluetta tutkittiin kahden koekuopan (19 ja 20) avulla ja sen laajuutta selvitettiin myös ohuen kairan avulla. Kiven SE-puolelle tehdystä 40 x40 cm suuruudessa koekuopassa (19) oli ohuen turvekerroksen alla 13-15 cm paksu tumma harmahtavanruskea likamaakerros, jonka alla oli hieman vaaleampi noin 5 cm paksu hiilensekainen ruskea likamaa. Kerroksesta otettiin maanäyte (M1). Kuppikivi jatkui kerroksen alla. Kiven S-puolelle (muinaismuistolaatan eteen) tehtiin toinen 40x100 cm suuruinen koekuoppa (20), jossa oli erittäin ohut (1 cm) turvekerros. Tämän alla oli vastaava 15 cm paksu tumma harmahtavanruskea likamaakerros kuin koekuopassa 19. Tumman kerroksen alla oli myös noin 5-10 cm paksu hiilensekainen ruskea likamaa. Ylemmästä kerroksesta löytyi kaksi pientä palaneen saven palasta ja yksi pii-iskos. Kerroksesta otettiin myös maanäyte (M2).

Kuppikiven läheisyyteen tehtiin useita koekuoppia (ks. kartta) ja aluetta kairattiin tiheästi, mutta kulttuurikerroksia ei havaittu muualla.

Hovinkartano 083 ---¹¹**PERUSTIEDOT**

MJ-tyyppi:	Asuinpaikka
Tyyppin rakenne:	kartano/piha-alue
Ajoitus: varhaisempi)	historiallinen aika (1700-luvun puoliväliä
Rauhoitusluokka:	
Lukumäärä:	1
Peruskartta:	2132 11 Hauho
Yhtenäiskoordinaatit:	x = 6786 600, y = 3374 600, z = 100
Koordinaattiselite:	Keskipiste
Maastomerkintä:	-
Pinta-ala:	n. 50 m ²
Etäisyystieto:	Kirkonkylältä n. 5,1 km länteen, kartanon vanhan päärakennuksen vieressä

OMISTAJATIEDOT

Alue tai rekisterikylä:	Sotjala
Tila:	RN:O 19:13 Hovinkartano
Omistaja:	Riitta ja Risto Tarvainen

ARKISTOTIEDOT

Teija Ahonen	rakennusinventointi 2001
--------------	--------------------------

INVENTOINTI 2002

Aika:	Katja Vuoristo, Ulla Tupala 16.5.-29.5.2002
Löydöt:	KM 33133:
Karttaotteet:	2132 11 Hauho, 1:20 000
Negatiivit:	123210-123213, 123215 ja 123228-123229
Diat:	-

KOHDEKUVAUS

Kohde sijaitsee kartanoalueen etupihalla vanhan 1700-luvulla rakennetun rakennuksen NW-puolella ja osin sen alla. Alueen luonnetta tutkittiin koekuoppien avulla ja sen reunat selvitettiin kairaamalla.

TUTKIMUSKERTOMUS

Sijainti ja maasto: Kohde sijaitsee kartanoalueen julkisivun puolella pihanurmen alla. Alueella kasvaa joitakin pensaita ja muutama lehtipuu, ja nykyisin alueen poikki kulkee Hovinkartanon tilan päärakennukselle vievä hiekka tie. Nykyinen piha-alue on erittäin

¹¹ saa myöhemmin kohdenumeron

tasainen ja sitä on tasoitettu paikoitellen karkealla hiekalla. Pohjavesi on huomattavan korkea koko alueella ja se sijaitsee noin puolen metrin syvyydessä nykyisestä maanpinnasta.

Kohteen kuvaus: Vanhan päärakennuksen alla on nähtävissä vielä vanhan rakenteen jäännöksiä, sillä sen alla näkyy talon koillispäädyssä vanha liesirakenne. Talon alustaa ei ollut kuitenkaan mahdollista tutkia. Sen sijaan talon edustalla havaittiin kairanäytteiden avulla erittäin tumma ja paksuhko nokinen kulttuurikerros, jota tutkittiin seitsemän koekuopan avulla. Alueen tutkiminen osoitti, että vanhan päärakennuksen edustalla oli laajahko nokinen mullan ja hiekan sekainen möhnäinen alue, josta löytyi 1600-1700-luvuille ajoittuvaa vihreää osin retusoituja ikkunalasin palasia ja joitakin punasavikeramiikan palasia. Kaikki löydöt tulivat nykyisen rakennuksen lähetyviltä, kauemmaksi tehdyt koekuopat osoittautuivat löydöttömiksi. Alueen kulttuurikerros oli huomattavan paksu, noin 20-30 cm ja se ei jatku rakennuksen muilla sivuilla. Palaneen maan alue tulkittiin vanhaksi piha-alueeksi/karjapihaksi, joka liittyy mahdollisesti nykyisen vanhan päärakennuksen alla oleviin rakenteisiin.

Luokitusehdotus: II

Kummola 083-01-0055

PERUSTIEDOT

MJ-tyyppi:	Asuinpaikka
Tyyppin rakenne:	
Ajoitus:	rautakautinen
Rauhoitusluokka:	
Lukumäärä:	1
Peruskartta:	2132 11 Hauho
Yhtenäiskoordinaatit:	x = 6787 387 y = 3374 178, z = 92,5-95
Koordinaattiselite:	Havaitun alueen keskipiste
Maastomerkintä:	-
Pinta-ala:	n. 800 m ²
Etäisyystieto:	Kirkonkylältä n. 4,5 km itäkoilliseen

OMISTAJATIEDOT

Alue tai rekisterikylä:	Sotjala
Tila:	RN:O 4:29 Kummola
Omistaja:	Harri Kokkala

ARKISTOTIEDOT

-

INVENTOINTI 2002

Aika:	Katja Vuoristo, Ulla Tupala 16.5.-29.5.2002
Löydöt:	KM 33133:45-60
Karttaotteet:	2132 11 Hauho, 1:20 000
Negatiivit:	123218-123219 ja 123226
Diat:	48731

KOHDEKUVAUS

Kohde sijaitsee pellolla ja alueella on havaittavissa laajahkolla alueella mm. rautakautisen keramiikan, savitiivisten ja kuonan palasia. Alueelta on noin 900 metrin matka Hovinkartanon kuppikivelle, joka sijaitsee kohteen kaakkoispuolella.

TUTKIMUSKERTOMUS

Sijainti ja maasto: Asuinpaikka sijaitsee 92,5-95 metriä merenpinnan yläpuolella Pyhäjärven ja vanhan Hauho-Hämeenlinna -tien välisellä saven ja hiekan sekaisella pellolla Kummolan tilan edustalla. Alueen luoteispuolella on rantaan vievä mökkitie, jonka toiselta puolelta ei löytynyt mitään selkeästi rautakautteen viittaavaa. Pellon koillispäädystä on kapea moreenisaareke, jonka takana maasto laskee nopeasti 90 metrin alapuolelle. Niemekkeen takana on pieni peltoalue, jonka reunassa alkaa kostea niittymäinen rantakaistale.

Kohteen kuvaus: Asuinpaikasta ei ole näkyvissä maanpinnalle näkyviä jälkiä, mutta pellon pinnalla on havaittavissa runsaasti rautakaudelle viittaavia esineiden palasia: saviastian paloja, kuonaa, piitä, savitiivistettä, pronssipeltiä ja kehäsoljen katkelma. Asuinpaikka erottuu tasaisesta peltoalueesta hieman korkeamana kohtana silloin kun alueella ei ole vielä kasvillisuutta. Alueen läheisyydessä (200 metriä luoteeseen) on moreenikumpare, jossa on suuri soranottoalue. Jyri Saukkonen on epäillyt vuoden 1983 inventointiraportissaan, että paikka saattaisi olla mahdollisesti Halukkämäki -niminen alue, jolta on löytynyt ihmisen luita ja aseita sudenkuoppaa kaivettaessa.¹² Alueen varma sijainti ei ole tiedossa, ainoastaan karttaruutu 2132 11: 35-85. Tarkistuskäynti moreenikumpareelle osoitti, että jos alueella on ollut kalmisto, niin se on tuhoutunut täysin soranoton yhteydessä. Myöskään ympärillä sijaitsevalta pellolta ei löytynyt mitään rautakauteen viittaavaa.

Luokitusehdotus: II

¹² Saukkonen 1983, 317.

5.2. Muut havaitut kohteet

Hovinkartanon päärakennuksen julkisivun puolella oli nähtävissä vesirännien alla joitakin vihreitä ikkunalasin paloja, mutta talon edustalle tehdystä koekuopasta ja kairauksista ei löytynyt viitteitä vanhemmasta rakennuksesta. Ikkunalasinpalat saattavat kuitenkin kuulua aikaisempaan nykyisen talon alle jäävään mahdolliseen asuinrakennukseen, mutta ne ovat voineet kulkeutua myös täytemaan mukana talon vierustan kukkapenkkeihin.

Hovinkartanon alueella havaittiin melko nuoria rakenteita, joita ei luokiteltu muinaisjäännöksiksi, koska ne ajoittuivat 1800-luvun loppupuolelle ja 1900-luvulle. Kohteet on kuitenkin merkitty kartalle. Tilan vanhalla puutarha-alueella sijaitsi kivetty 1900-luvulla käytössä ollut kaivo, joka oli täytetty kivillä. Tiilisen kartanorakennuksen pohjoispuolella kosteassa metsässä oli näkyvillä sepänpajan uunikiveys, josta löytyi vielä useita taottuja rautaesineitä. Paja on ollut käytössä 1900-luvun ensimmäisellä puoliskolla. Pajan pohjoispuolelta löytyi jäänteitä mahdollisesta tiilenpolttopaikasta: alueella oli runsaasti tiilenpaloja ja nokista maata, mutta mitään selkeää rakennetta ei ollut nähtävissä.

Vanhan päärakennuksen kaakkoispuolella meijerirakennuksesta n. 20 metriä koilliseen sijaitsi suurten tuomien vieressä n. 17 m²:n suuruinen kivijalka, jonka sisäpuolelle tehtiin kaksi ja ulkoreunoille myös kaksi koekuoppaa, mutta ne osoittautuivat löydöttömiksi lukuun ottamatta rakenteen itäpuolista kuoppaa, josta löytyi muutamia hehkulampun palasia. Yhdessäkään kuopassa ei ollut havaittavissa kulttuurikerrosta, joten kyseessä on mahdollisesti jonkin puutarharakennuksen tai –majan pohja.

Kartanoalueelta kaakkoon Koskenojan varrella on sijainnut vanha mylly, joka on siirretty alkuperäiseltä paikaltaan piha-alueelle. Lähellä ojaa nykyisen sähkölinjan kohdalla vanhan Hauho-Hämeenlinna –tien eteläpuolella on nähtävissä vielä kasvillisuuden avulla paikalla sijainnut "Nylundin torppa", joka on nähtävissä 1900-luvun alkupuolen kartassa. Myös "Savimäen torppa" näkyy samassa kartassa. Se on sijainnut Koskenojan itäpuolella Hauho-Hämeenlinna –tien eteläpuolella. Alueella on nähtävissä vielä talonpohjaa, vanha kivetty kaivo sekä piha-alueita, jolla kasvaa nykyisin heinää ja marjapensaita. Alueen ympäristössä on runsaasti epämääräisiä kuoppia, jotka vaikuttavat maanottokuopilta. Piha-alueille tehtiin joitakin kairauksia ja niiden perusteella alueilla ei näyttänyt olevan vanhempia kulttuurikerroksia.

6. Yhteenveto

Hovinkartanon inventoinnin tarkoitus oli löytää erityisesti rautakaudelle ajoittuvia muinaisjäännöksiä, mutta alueelle tehty tiheä kairaus, koekuopitus ja pintapoiminta eivät antaneet mitään merkkejä siitä, että alueella olisi niitä kuppikiveä lukuun ottamatta. Toisaalta Hovinkartanon pelloilla on poikkeuksellisen paksu peltomultakerros, jonka alla on voinut säilyä rikkoontumattomia rakenteita. Nykyisten kääntöaurojen terät ulottuvat korkeintaan 30-40 cm:n syvyyteen. Pelloille tehdyissä koekuopissa ei ollut kuitenkaan havaittavissa kulttuurikerroksia. Hovinkartanon tilan ulkopuolella kuppikivestä luoteeseen sijaitsee inventoinnin yhteydessä löytynyt rautakauteen ajoittuva asuinpaikka, joka saattaa olla yhteydessä kuppikiveen. Nykyisessä maisemassa näköyhteys asuinpaikalta kiville on suora.

Hovinkartanon alueella havaittiin useita historialliselle ajalle ajoittuvia rakenteita, joista mielenkiintoisin on nykyisen vanhan päärakennuksen alle ja pohjoispuolelle jäävä rakennuksenpohja sekä piha-alue. Koekuopista löytyi vihreää retusoitua ikkunalasia, joka ajoittaa kulttuurikerrokset 1600-1700-luvuille. Myös vanha päärakennus ajoittaa löydetty rakenteet 1700-luvun loppupuolta vanhemmiksi, koska rakennus on ajoitettu 1700-luvun lopulle sisäseinien savirappausten perusteella.¹³ Piha-alueen kulttuurikerrostumat ovat erittäin paksuja, mikä antaa aiheen olettaa, että ne ovat muodostuneet useiden vuosikymmenten aikana. Muut havaitut historiallisen ajan rakenteet ajoittuvat uudelle ajalle eli 1900-luvun puolelle ja ne eivät siten kuulu muinaisjäännöksiin. Tästä huolimatta löydetty rakenteet on merkitty kartalle, jotta ne olisivat tiedossa mahdollisia jatkotutkimuksia tehtäessä.

Vanha päärakennus on Hovinkartanon piha-alueella ainoa rakennus, jonka alla on voinut säilyä vanhoja rakenteita niin, etteivät ne ole tuhoutuneet kokonaan. Jugend-linnaksi kutsutun tiilirakennuksen rakentaminen on todennäköisesti tuhonnut alueella mahdollisesti olleet kulttuurikerrokset ja rakenteet kokonaan, koska rakennuksen kiviperustukset ovat erittäin jyvät ja pohjavesi ulottuu osin perustuksiin saakka, mm. kartanon kellari on vedenpeitossa.

Hovinkartanon piha-alueella havaittiin vähän kulttuurikerroksia, mikä näyttäisi viittaavan siihen, että alueen myöhemmät rakennusvaiheet ovat tuhonnet aikaisempien rakenteiden jäänteitä, mikäli tiedot Hovinkartanon varhaiskeskiaikaisesta ajoituksesta pitävät paikkansa.

¹³ Ahola 2001.

Toisaalta piha-alueen edustalla sijaitsevilta pelloiltakaan ei pintapöiminnan avulla löytynyt mitään 1600-lukua vanhempaa esineistöä, ja 1600-1700-luvuillekin ajoittuvia esineenkattelmia löytyi erittäin vähän. Paksut peltokerrokset viittaavat kuitenkin alueella jatkuneeseen pitkäaikaiseen viljelyyn.

Helsingissä 22.11.2002

K. Vuoristo

Huk Katja Vuoristo

Lähteet

Arkistolähteet

Kansallisarkisto (KA)

Karttakokoelmat

Hauho

Museovirasto (MV)

Arkeologian osasto (AO)

Topografinen arkisto

Hauhon inventointi 1983: Jyri Saukkonen

Hämeenlinnan maakunta-arkisto (HMA)

Karttakokoelmat

Hauho

Kirjalliset lähteet

Alanen, Timo ja Kepsu, Saulo. Kuninkaan kartasto Suomesta 1776-1805. Helsinki 1989.

Hauhon Luopioisten Tuuloksen historia I. Toim. Y. S. Koskimies. Hämeenlinna 1985.

Muut lähteet

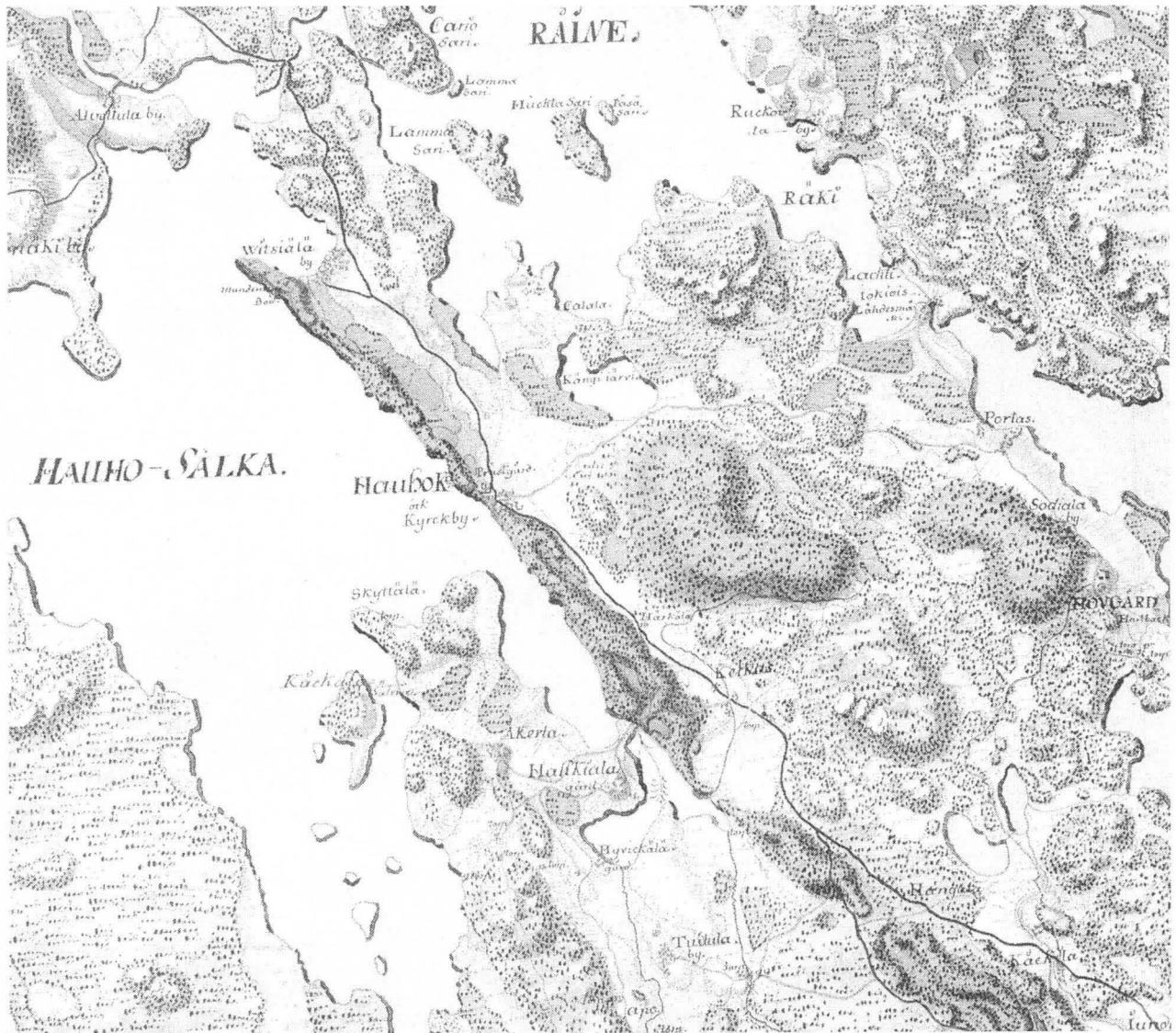
Hauhon rakennusinventointi 2001: Hauhon kunta ja Hämeen ympäristökeskus, Teija Ahola.

Riitta ja Risto Tarvainen

Kartta Hovinkartanon viljelysmaista Hauhon pitäjässä v. 1894, piirt. Oskar Aronen

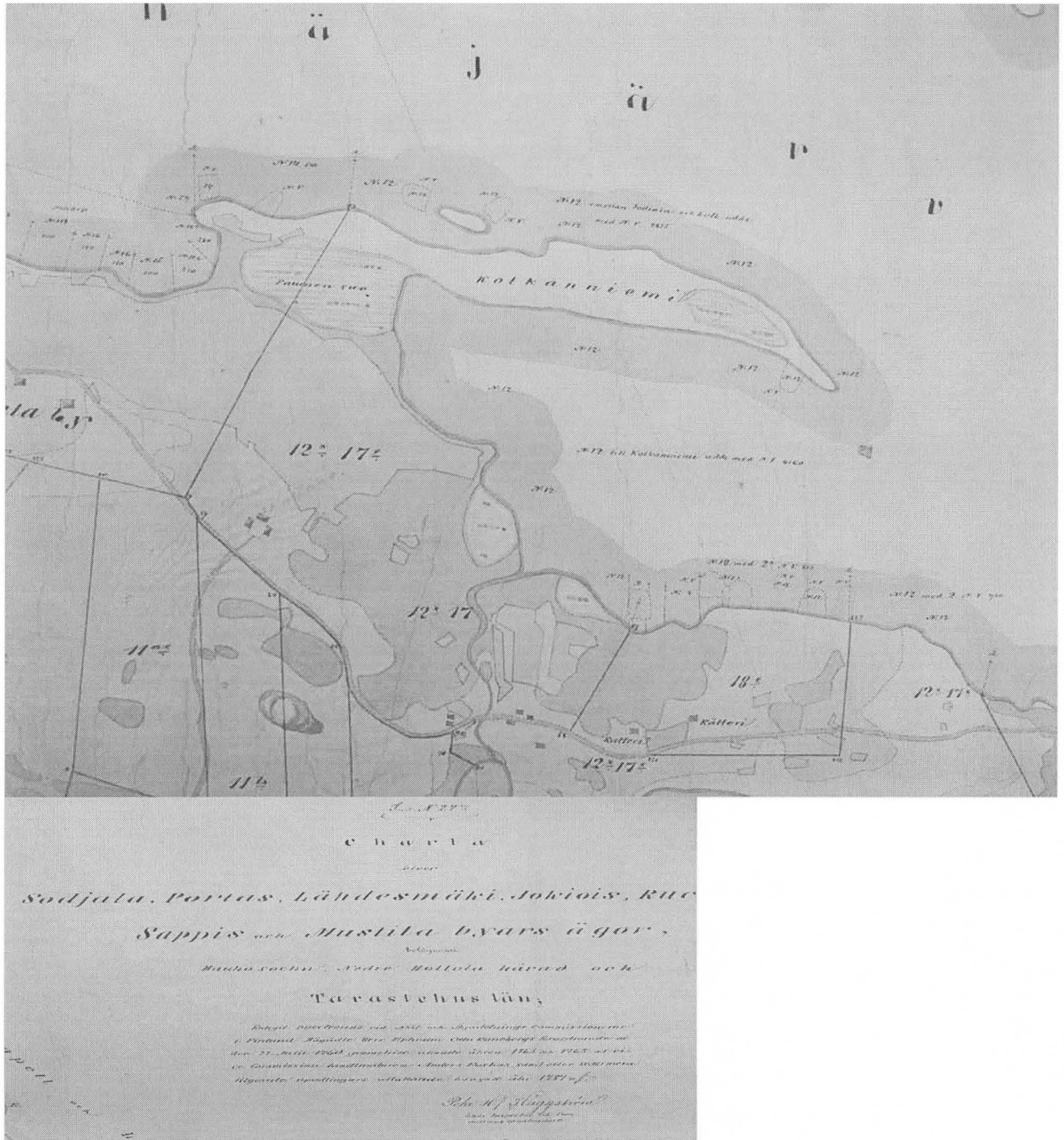
Uusjakokartta? H:18.

Ote kuninkaan kartastosta



Kuninkaan kartasto Suomesta s. 221.

Ote vuoden 1787 tiluskartasta



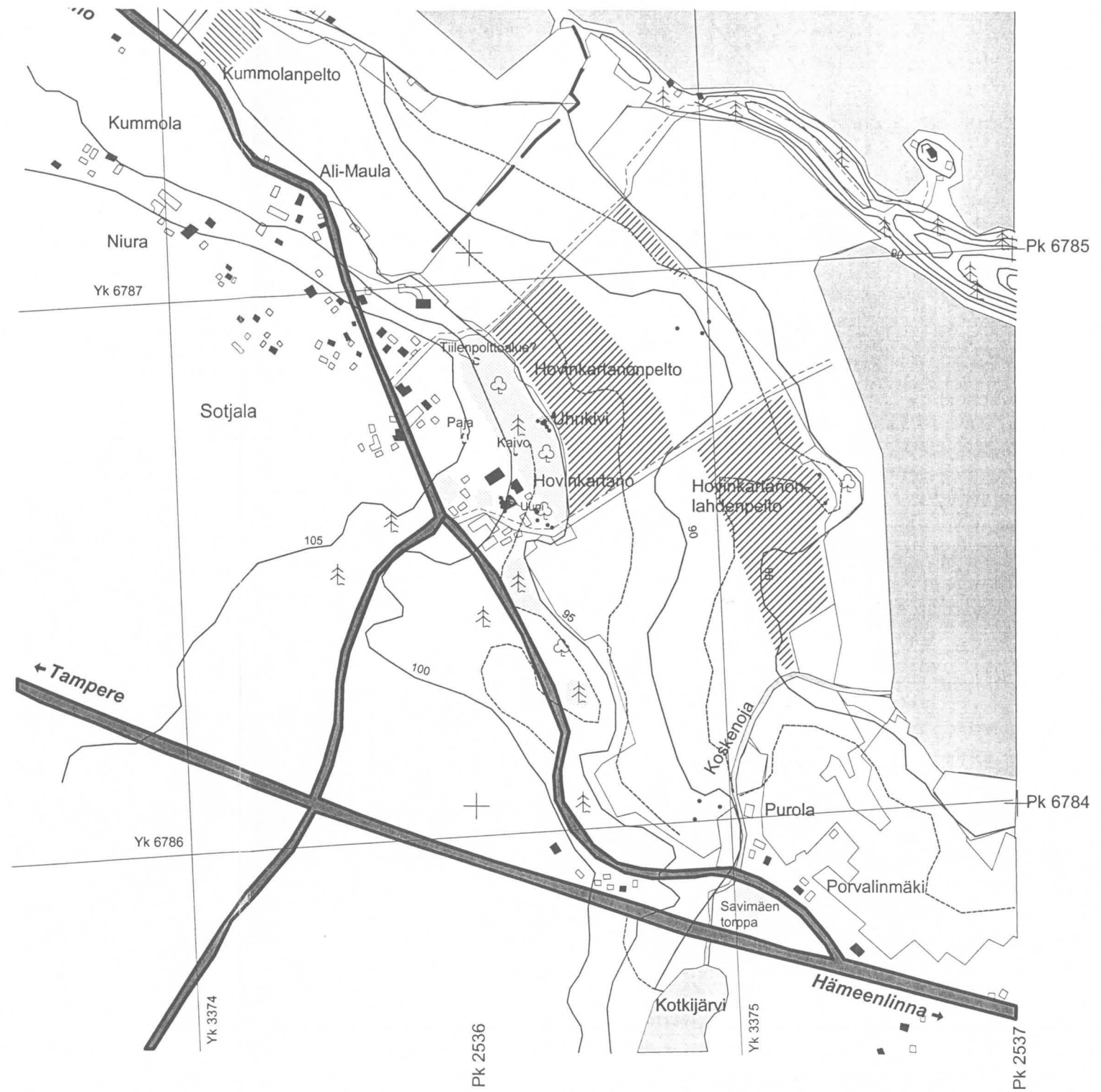
Hauho Hovinkartano
K. Vuoristo 2002

Yleiskartta
Mk 1:10 000

100 m



-  Koekuoppa
-  Kairattu ja koekuopitettu alue
-  Likamaa-alue
-  Rautakautinen asuinpaikka
-  Uuninpohja
-  Pintapöimittu alue



*Hauho**K. Vuoristo***Diapositiiviluettelo**

<i>Dianro</i>	<i>Kunta</i>	<i>Kohde</i>	<i>Aihe</i>	<i>Suunta</i>	<i>Kuvaaja</i>	<i>Pvm</i>
48724	Hauho	Sotjala	Yleiskuva Hovinkartanonpellosta. Taustalla lehtometsä, jossa kuppikivi sijaitsee.	E-W	K. Vuoristo	21.5.2002
48725	Hauho	Sotjala	Sama.	SE-NW	K. Vuoristo	21.5.2002
48726	Hauho	Sotjala	Hovinkartanon kuppikivi.	SW-NE	K. Vuoristo	23.5.2002
48727	Hauho	Sotjala	Sama.	E-W	K. Vuoristo	23.5.2002
48728	Hauho	Sotjala	Sama.	W-E	K. Vuoristo	23.5.2002
48729	Hauho	Sotjala	Sama. Yksityiskohta päältä.	SE-NW	K. Vuoristo	23.5.2002
48730	Hauho	Sotjala	Yleiskuva Hovinkartanon alueesta Koskenojalta	SE-NW	K. Vuoristo	23.5.2002
48731	Hauho	Sotjala Kummola	Kummolan rautakautinen asuinpaikka.	SW-NE	K. Vuoristo	23.5.2002
48732	Hauho	Sotjala	Yleiskuva Hovinkartanon alueesta Hyypiön linnavuorelta kuvattuna.	N-S	K. Vuoristo	23.5.2002
48733	Hauho	Sotjala	Hovinkartanon päärakennus.	Sw-NE	K. Vuoristo	29.5.2002
48734	Hauho	Sotjala	Hovinkartanon jugend-linna.	SE-NW	K. Vuoristo	29.5.2002
48735	Hauho	Sotjala	Hovinkartanon vanha päärakennus.	N-S	K. Vuoristo	29.5.2002

*Hauho Hovinkartano**K. Vuoristo 2002*Mustavalkonegatiiviluettelo

<i>Kuvanro</i>	<i>Kunta</i>	<i>Kohde</i>	<i>Aihe</i>	<i>Suunta</i>	<i>Kuvaaja</i>	<i>Pvm</i>
123210	Hauho	Sotjala Hovinkartano	Koekuoppa 4 pohjaan kaivettuna.	NE-SW	K. Vuoristo	20.5.2002
123211	Hauho	Sotjala Hovinkartano	Koekuopan 5 NW.profiili.	SE-NW	K. Vuoristo	20.5.2002
123212	Hauho	Sotjala Hovinkartano	Koekuoppa 5 pohjaan kaivettuna.	SE-NW	K. Vuoristo	20.5.2002
123213	Hauho	Sotjala Hovinkartano	Yleiskuva vanhan pääarakennuksen länsikulmalta. Vieressä koekuopat 4 ja 5.	SW-NE	K. Vuoristo	20.5.2002
123214	Hauho	Sotjala Hovinkartano	Yleiskuva Hovinkartanonpellostä. Taustalla lehtometsä, jossa kuppikivi sijaitsee.	E-W	K. Vuoristo	21.5.2002
123215	Hauho	Sotjala Hovinkartano	Koekuoppa 6. Tumma nokikerros pois kaivettuna. Mahdollista kivijalkaa.	SE-NW	K. Vuoristo	21.5.2002
123216	Hauho	Sotjala Hovinkartano	Yleiskuva. Keskellä riihkumpu.	NE-SW	K. Vuoristo	21.5.2002
123217	Hauho	Sotjala Hovinkartano	Yleiskuva kartanon vanhasta piha-alueesta.	SE-NW	K. Vuoristo	21.5.2002
123218	Hauho	Sotjala Kummola	"Halukkämäen" sorakuoppa.	S-N	K. Vuoristo	22.5.2002
123219	Hauho	Sotjala Kummola	Kummolan rautakautinen asuinpaikka.	NW-SE	K. Vuoristo	22.5.2002
123220	Hauho	Sotjala Hovinkartano	Hovinkartanon kuppikivi.	S-N	K. Vuoristo	23.5.2002
123221	Hauho	Sotjala Hovinkartano	Sama päältä.		K. Vuoristo	23.5.2002
123222	Hauho	Sotjala Hovinkartano	Sama.	SE-NW	K. Vuoristo	23.5.2002
123223	Hauho	Sotjala Hovinkartano	Sama.	E-W	K. Vuoristo	23.5.2002
123224	Hauho	Sotjala Hovinkartano	Sama.	E-W	K. Vuoristo	23.5.2002
123225	Hauho	Sotjala Hovinkartano	Yleiskuva Hovinkartanon alueesta Koskenojalta kuvattuna.	SE-NW	K. Vuoristo	23.5.2002
123226	Hauho	Sotjala Kummola	Kummolan rautakautinen asuinpaikka.	SW-NE	K. Vuoristo	23.5.2002
123227	Hauho	Sotjala Hovinkartano	Yleiskuva Hovinkartanon alueesta Hyypiön linnavuorelta kuvattuna.	N-S	K. Vuoristo	23.5.2002
123228	Hauho	Sotjala Hovinkartano	Koekuoppa 19.	SE-NW	K. Vuoristo	23.5.2002
123229	Hauho	Sotjala Hovinkartano	Sama, profiili.	SE-NW	K. Vuoristo	23.5.2002
123230	Hauho	Sotjala Hovinkartano	Koekuoppa 20, 1. krs poistettuna.	S-N	K. Vuoristo	23.5.2002
123231	Hauho	Sotjala Hovinkartano	Koekuoppa 20 laajennettuna, krs 2.	S-N	K. Vuoristo	23.5.2002
123232	Hauho	Sotjala Hovinkartano	Savimäen torpan kaivo.	S-N	K. Vuoristo	28.9.2002
123233	Hauho	Sotjala Hovinkartano	Mahdollinen tiilenpolttopaikka.	NE-SW	K. Vuoristo	28.9.2002
123234	Hauho	Sotjala Hovinkartano	Sama.	NE-SW	K. Vuoristo	28.9.2002
123235	Hauho	Sotjala Hovinkartano	Sepän paja.	S-N	K. Vuoristo	28.9.2002
123236	Hauho	Sotjala Hovinkartano	Sama.	SE -NW	K. Vuoristo	28.5.2002
123237	Hauho	Sotjala Hovinkartano	Hovinkartanon jugend-linna.	S-N	K. Vuoristo	29.5.2002
123238	Hauho	Sotjala Hovinkartano	Hovinkartanon päärakennus.	S-N	K. Vuoristo	29.5.2002
123239	Hauho	Sotjala Hovinkartano	Jugend-linna päärakennukselta kuvattuna.	E-W	K. Vuoristo	29.5.2002

<i>Kuvanro</i>	<i>Kunta</i>	<i>Kohde</i>	<i>Aihe</i>	<i>Suunta</i>	<i>Kuvaaja</i>	<i>Pvm</i>
123240	Hauho	Sotjala Hovinkartano	Kivijalka vanhalla piha-alueella.	NE-SW	K. Vuoristo	29.5.2002
123241	Hauho	Sotjala Hovinkartano	Vanha päärakennus.	E-W	K. Vuoristo	29.5.2002
123242	Hauho	Sotjala Hovinkartano	Hovinkartanon navettarakennus.	NW-SE	K. Vuoristo	29.5.2002
123243	Hauho	Sotjala Hovinkartano	Päärakennukselle vievä tie.	SW-NE	K. Vuoristo	29.5.2002

HAUHO HOVINKARTANO
K. Vuoristo 2002



123214 Yleiskuva Hovinkartanonpellosta. Taustalla lehtometsä, jossa kuppikivi sijaitsee. Kuv. K. Vuoristo



123216 Yleiskuva. Keckeliä riikikumpu. Kuv. K. Vuoristo



123217 Yleiskuva kartanon vanhasta pihaluveesta. Kuv. K. Vuoristo

HAUHO HOVINKARTANO
K. Vuoristo 2002



123218 "Halukkamaiden" sorakuoppa. Kuv. K. Vuoristo



123219 Kummolan rautakautinen asuinpaikka. Kuv. K. Vuoristo



123226 Kummolan rautakautinen asuinpaikka. Kuv. K. Vuoristo

HAUHO HOVINKARTANO
K. Vuoristo 2002



125225 Yleiskuva Hovinkartanon alueesta Kockenjalta kuvattuna.
Kw. K. Vuoristo.

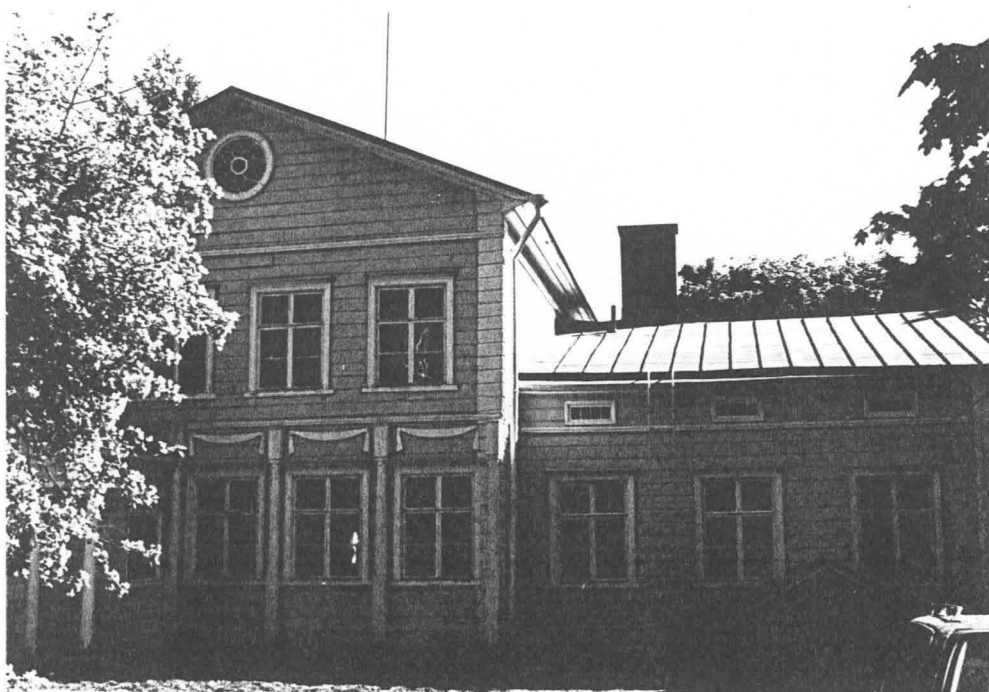


125227 Yleiskuva Hovinkartanon alueesta Hyypin linnarivareilta
Kuvattuna. Kw. K. Vuoristo

HAUHO HOVINKARTANO
K. Vuoristo 2002



123239 Jugend-Linna päärakennuksesta
kuvattuna. Kuv. K. Vuoristo.



123238 Hovinkartanon päärakennus. Kuv. K. Vuoristo

HAUHO HOVINKARTANO
K. Vuoristo 2002

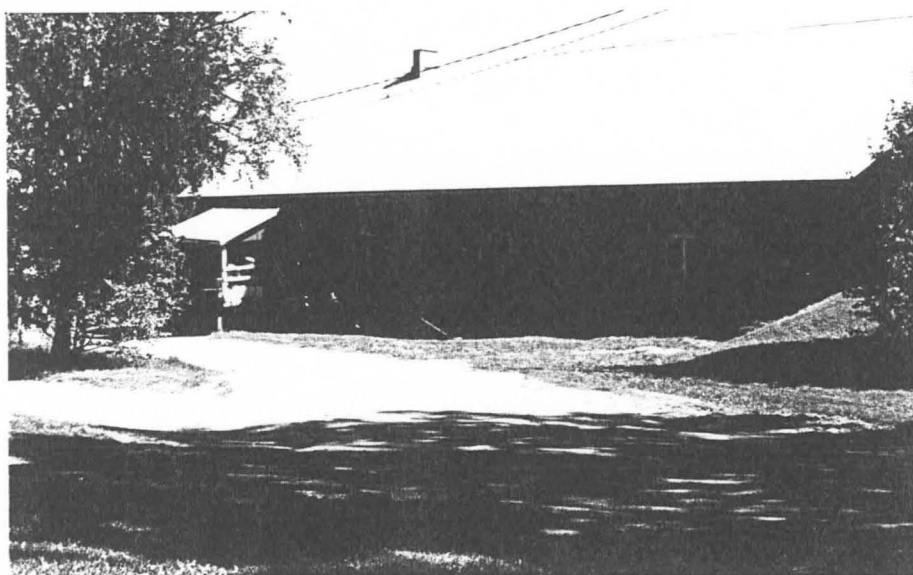


123241 Vanha pädrakennus. Kuv. K. Vuoristo.

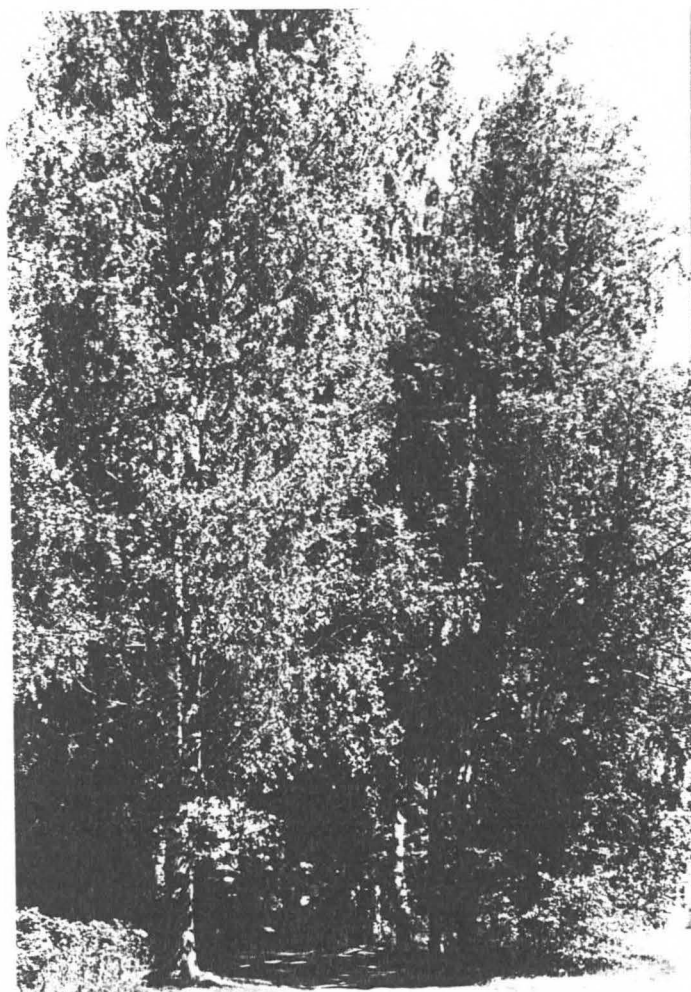


123237 Hovinkartanon Jugend-linna. Kuv. K. Vuoristo

HAUHO HOVINKARTANO
K. Vuoristo 2002



123242 Hovinkartanon navettarakennus. Kuv. K. Vuoristo



123243 Päärakennukselle vievä tie. Kuv.
K. Vuoristo

HAUHO HOVINKARTANO
K. Vuoristo 2002



123220 Hovinkartanon Kuppi-kieli. Kuv. K. Vuoristo.



123221 Sama päältä. Kuv. K. Vuoristo



123222 Sama. Kuv. K. Vuoristo

HAUHO HOVINKARTANO
K. Vuoristo 2002

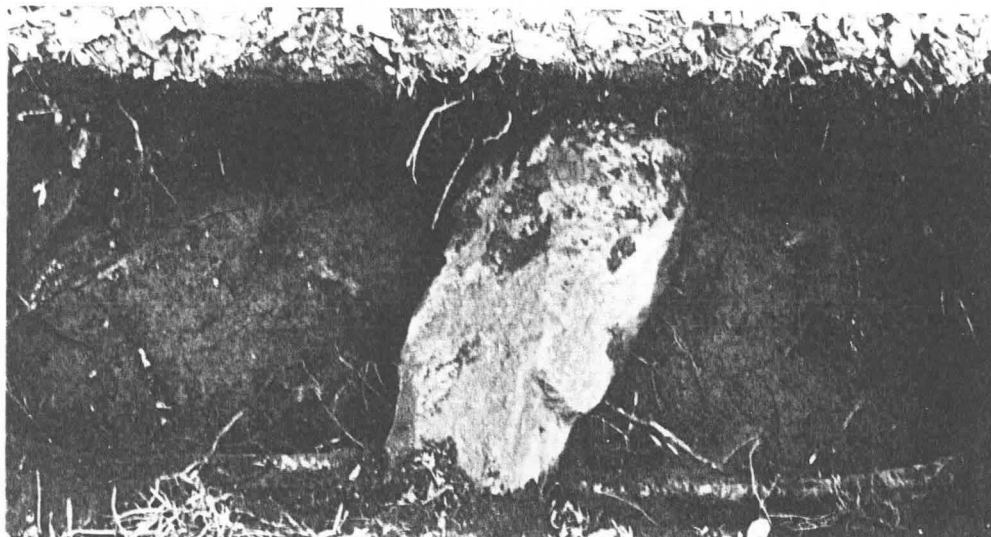


123223 Hovinkartanon kuppikivi. Kuv.
K. Vuoristo



123224 Sama. Kuv. K. Vuoristo

HAUHO HOVINKARTANO
K. Vuoristo 2002



123230 Koekuoppa 20, 1. krs poistettuna. Kuv. K. Vuoristo



123231 Koekuoppa 20 laajennettuna, krs 2. Kuv. K. Vuoristo

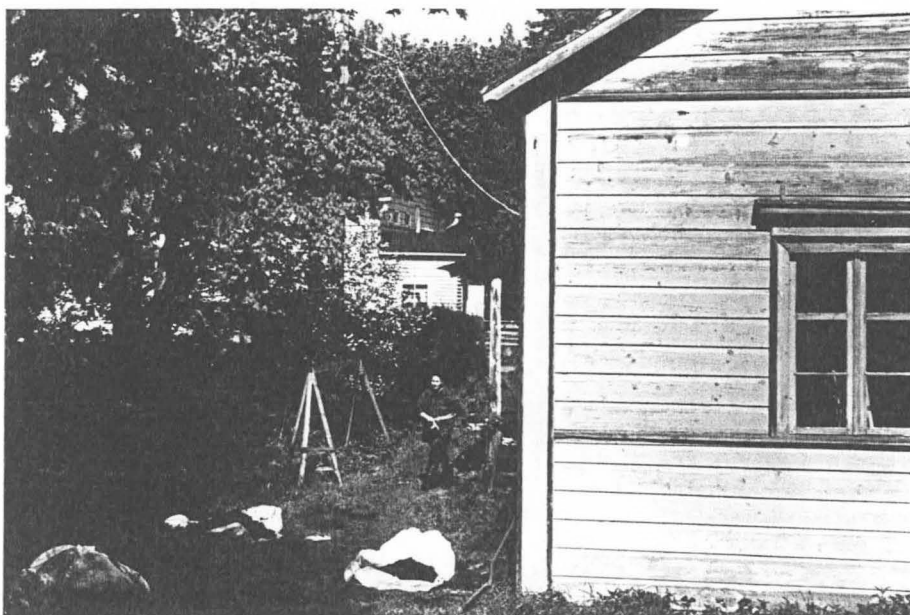
HAUHO HOVINKARTANO
K. Vuoristo 2002



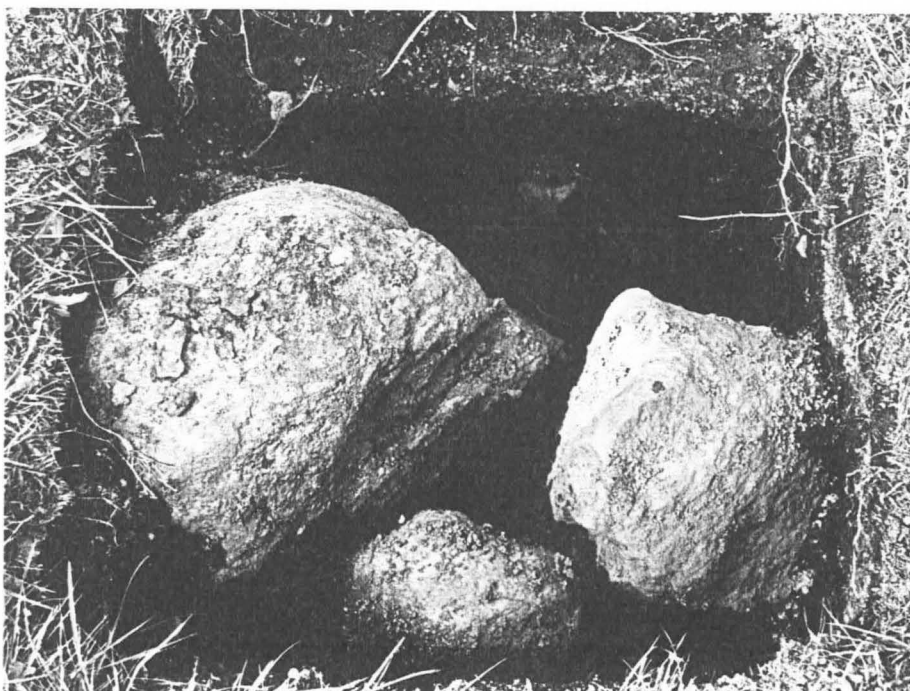
12380 Koekuoppa 4 pohjaan kaivettuna. Kuv. K. Vuoristo



123211 Koekuopan 5 NW-profilii. Kuv. K. Vuoristo

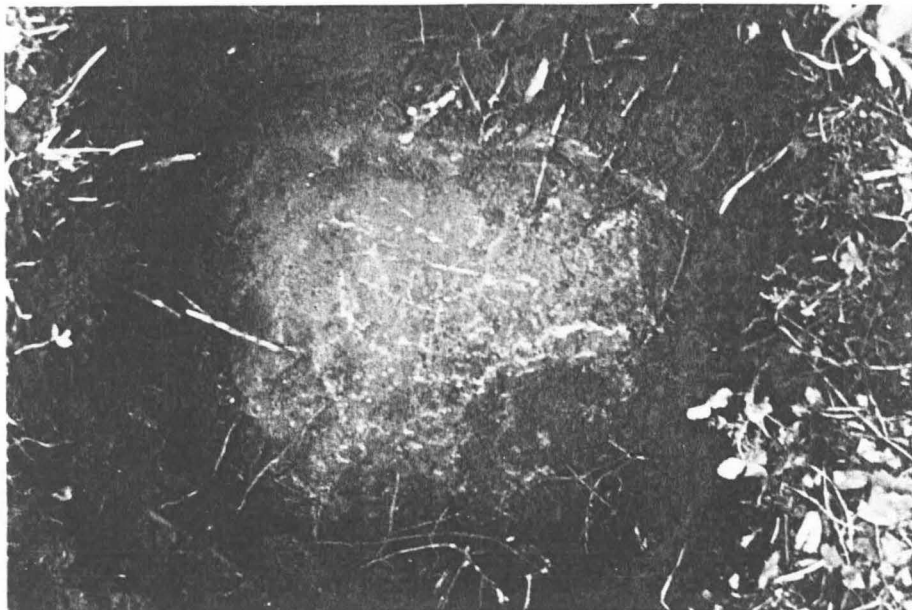


123213 Yleistä vanhan päätalon nurkasta länsikulmalta. Viereissä kookuopat 4 ja 5. Kuv. K. Vuoristo



123212 Kookuoppa 5 pohjaan kaivettuna. Kuv. K. Vuoristo

HAUHO HOVINKARTANO
K. Vuoristo 2002



123228 Koekuoppa 19. Kuv. K. Vuoristo



123229 Sama, profiili. Kuv. K. Vuoristo

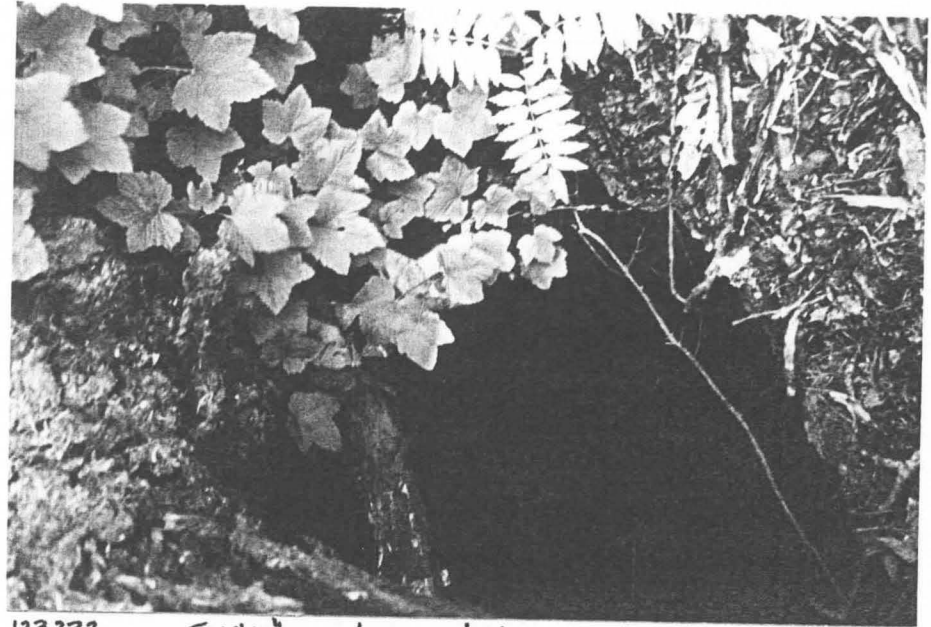


123215 Koekuoppa 6. Tumma nokikerttos pois kaivettuna.
Mahdollista kiviäalkaa. Kuv. K. Vuoristo

HAUHO HOVINKARTANO
K. Vuoristo 2002



123233 Mahdollinen tiilenpolttopaikka. Kuv. K. Vuoristo

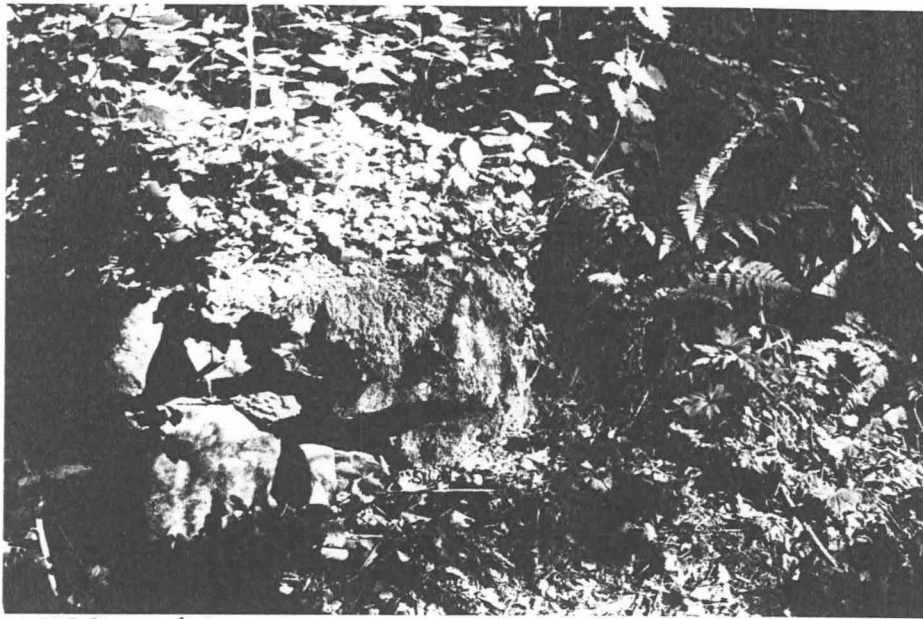


123232 Savimäen torpan kaivo. Kuv. K. Vuoristo



123234 Mahdollinen tiilenpolttopaikka. Kuv. K. Vuoristo

HAUHO HOVINKARTANO
K. Vuoristo 2002



123235 Sepänpaja. Kuv. K. Vuoristo



123236. Sama. Kuv. K. Vuoristo



123240 Kivijalka vanhalla pihalle. Kuv. K. Vuoristo

Selvitys Hovinkartanon esinelöydöistä

Ikkunalasi

Lasin käyttö yleistyi Länsi- ja Keski-Euroopassa keskiajalla, kun taas Pohjoismaissa lasi yleistyi vasta 1500-luvun jälkipuoliskolla. Ikkunalasina käytettiin 1700-luvun loppupuolelle saakka vihreää tasolasia, joka sai värinsä raaka-aineena käytetystä tuhkasta tai potaskasta sekä rautapitoisesta hiekasta. Ikkunoissa käytettiin lasiruutujen lisäksi myös pergamenttisiä ikkunaruutuja.

Ikkunat koostuivat 1500-1600-luvuilla useista pienistä ikkunaruuduista, jotka kiinnitettiin toisiinsa lyijypuitteilla. Ikkunaruudut muotoiltiin halutun muotoiseksi retusoimalla kuumalla raudalla tai tarkoitukseen sopivalla työkalulla eli krösselillä. 1500-luvulla yleisin ruutumalli oli vinoneliö tai kuusikulmio, kun taas 1600-luvulla yleistyivät neliön ja suorakaiteen muotoiset ruudut. 1700-luvun kuluessa lyijypuitteiden käyttö ikkunoissa väistyi kun uusi lieriöpuhallusmenetelmä mahdollisti kookkaampien timanttileikattujen ruutujen teon.

Hovinkartanon tilalta löytyi sekä retusoituja että myös leikattuja ikkunalasin paloja ja ne näyttäisivät olevan peräisin nelikulmaisista ruuduista. Koska samalta alueelta löytyi molemmilla tekniikoilla muotoiltuja laseja, näyttäisi siltä, että lasit ajoittuvat 1600-luvulle sekä 1700-luvun alkupuolelle. Vanhoja ikkunaruutuja on todennäköisesti korvattu uusilla leikkaamalla muotoilluilla ruuduilla.

Punasavikeramiikka

Punasavikeramiikka on vaikeasti ajoitettavaa; sen käyttö alkaa jo keskiajalla ja jatkuu yhä edelleenkin. Punasavikeramiikasta valmistettiin mm. kolmijalkapatoja, vateja ja kulhoja. Keramiikan koristelussa käytettiin värittömän lasituksen lisäksi ns. bolus- ja engobe-koristelua; näitä koristeluja käytettiin vadeissa ja kulhoissa.. Bolus-koristelussa koston astian pintaan maalattiin metallioksidoilla värjätyillä tai värjäämättömillä valkosavilietteillä erilaisia viiva-, nauha- ja ympyräkoristeita, minkä jälkeen astia poltettiin. Käsittelyn tuloksena värit hehkuivat punaruskeina, keltaisina ja vihreinä. Engobe-koristelussa koko astia kastettiin yleensä valkoiseen savilietteeseen, jolloin tulevan lasituksen väri erottui paremmin.

Hovinkartanon tilan alueelta löytyi niukasti punasavikeramiikan palasia. Näissä on kuitenkin nähtävissä sekä engobe- että bolus-koristelua. Suurin osa paloista on pieniä kylkipaloja, eikä niiden tarkempi määrittäminen ole mahdollista.

Liitupiiput

Tupakan polttaminen levisi Pohjoismaihin 1600-luvun alkupuolella ja ensimmäiset kirjalliset tiedot tupakan saapumisesta Suomeen ovat vuodelta 1637. Liitupiiput ovat saaneet nimityksensä niiden valkoisesta väristä, joka on peräisin piippujen materiaalista: valkosavesta. Piippujen ajoittaminen on melko yksinkertaista, mutta niitä on voitu myös varastoida jonkin aikaa ennen käyttöönottoa. Piippuja voidaan ajoittaa niiden pesän koon sekä koristeaiheiden perusteella. Lisäksi niissä saattaa olla myös vuosiluku ja valmistajan leima. Piippujen pesän koko kasvoi 1700-luvulla; myös niiden koristelu lisääntyi.

Liitupiippujen käyttöikä oli varsin lyhyt, koska niiden pitkät ja kapeat varret olivat erittäin hauraita ja katkesivat helposti piipun kuumentuessa. Tämän vuoksi liitupiippujen katkelmat ovat erittäin yleisiä historiallisen ajan esinelöytöjä.

Hovinkartanon tilan alueelta löytyi yhteensä vain neljä liitupiipunpalasta, joista simpukka-aiheinen piipunpesänkatkelma on ajoitettavissa 1700-luvulle.