

HATTULA RETULANSAARI MYLLYMÄKI

Kumpare n:o 152 kaivaus

Anja Sarvas 1976

HATTULA (TYRVÄNTÖ) RETULANSAARI  
MYLLYMÄKI

Hattula (Tyrvöntö) Retulansaari Myllymäki

Kumpareen 152 kaivaus v. 1976.

Peruskartta n:o 2132 05 (Tyrvöntö), pain. 1956, koordinaatit:

x = 6785 24

y = 517 70

z = n. 88

Maanomistajat Talvikki ja Valvatti Vaulo, os. Ylikartano, Retulansaari, 13100 Hämeenlinna 10.

Löydöt KM 19872:1-1314.

Aikaisemmat löydöt paikalta: KM 19133:1-59, KM 19704:1-1589.

Kertomuksen liitteet: 17 karttaa (liitteet 1-17) ja 6 valokuva-  
taulua (liitteet 18-23), joissa on kopiot osasta negatiiveja  
n:ot 46767-46829.

Vuonna 1975 aloitettua Retulansaaren Myllymäen kumpareen n:o 152<sup>1)</sup>  
kaivausta jatkettiin kesällä 1976 aluksi Helsingin yliopiston ra-  
hoittamana opetuskaivauksena 17 - 28.5.1976 ja sen jälkeen Valti-  
on humanistisen toimikunnan prof. C.F.Meinanderille myöntämällä  
varoilla 31.5. - 24.6.1976 ja 26 - 30.7.1976. Apulaisinani toimi-  
vat koko ajan Huk Maarit Suni ja filyo. Pekka Erämetsä. FK Milton  
Nunez vastasi erilaisten näytteiden otosta.<sup>2)</sup>

Kaivauksessa käytettiin samaa koordinaatistoa kuin v. 1975 (liit-  
teet 1,2; päälinjat on merkitty luvuilla 500 ja 100). Vaaitusko-  
jeen paikka ja kiintopiste, jonka korkeuslukema oli 122, olivat  
niinikään samat kuin v. 1975. Yhteensä tutkittiin kesällä 1976  
276 m<sup>2</sup>. Kaivausalueen eri tasojen kartoituksessa käytettiin apu-  
na esihistorian toimistolta lainattua valokuvaustornia. Tasokar-  
tat 3 - 17 on piirretty puhtaaksi kentällä piirrettyjen karttojen  
ja valokuvakarttojen pohjalta.

Tutkimukset keskitettiin aluksi kumpareen 152 pohjoispäähän, jota  
tässä nimitetään alueeksi 1 (liitteet 3 - 8, 14, 19 - 21). Kumpa-  
reen pohjoispää kaivettiin kokonaisuudessaan pohjaan ja lisäksi

1) Sijainnista, aikaisemmista tutkimuksista paikalla yms. ks. Aimo  
Kehusmaan, Lauri Pohjakallion ja Anja Sarvaan kertomuksia esihist.  
toim. top. arkistossa.

2) Ks. Milton Nunezin raporttia fosfaattianalyysistä, kasvien jään-  
nösten kelluntaerottelusta ja likonometriasta esihist. toim. top.  
arkistossa.

avattiin ruuturiviä 103 kumpareen pohjoispuolelle peltoon 16 m pituudelta. Myöhemmin avattiin v. 1975 kaivetun alueen eteläpuolelle alue 2, jota ei kuitenkaan sen laajuuden vuoksi pystytty kokonaisuudessaan tutkimaan (liitteet 9 - 17, 22, 23).

Alue 1 (liitteet 3 - 8, 14, 19 - 21)

Alue 1 oli kokonaisuudessaan suoraa jatkoa v. 1975 kaivetulle alueelle (liite 1). Kumpareen pohjoispää oli kauttaaltaan melko kivikkoista v. 1975 kaivausalueen tapaan. Mitään eroja ei alueiden välillä voitu havaita. Alue 1 kaivettiin viitenä, paikoin kuutena kerroksena. Kerrokset eivät olleet mitään maastossa toisistaan erotettavia kerroksia, vaan kyseessä oli pelkkä teknillinen kaivauksen suoritustapa. Löytöjä saatiin alueelta melko tasaisesti (alueen 1 löydöt on luetteloitu numeroilla KM 19872: 1 - 465); suurin osa koostuu saviastian palasista ja savitiivisteen kappaleista. Poikkeuksellisena löytönä voitaisiin mainita ruudusta 516/104 kolmannesta kerroksesta esiin saatu kuppikivi tai sellaisen katkelma<sup>1)</sup>. Kupit olivat löydettäessä alaspäin (liite 20). Alueella 1 ei voitu havaita minkäänlaisia rakennelmia; kiveys vaikutti hyvin sattumanvaraisesti syntyneeltä. Maa oli kauttaaltaan tummaa "kulttuurimaata".

Alueesta 1 avattiin kohti pohjoista 16 m pituinen koeoja tasaiselle peltomaalle (ruuturivi 103, liitteet 1,2,8,14). Koeojasta ei paljastunut kuin joitakin satunnaisia saviastian siruja ja savitiivisteen muruja. Kiveyksiä tms. kiinteään muinaisjäännökseen viittaavia rakennelmia ei koeojassa ollut. Maa oli tavallista tummaa peltomultaa ja sen alta paljastui paikoin savea, paikoin karkeaa soraa.

Alue 2 (liitteet 9 - 17, 22, 23)

Alue 2 oli suoraa jatkoa v. 1975 kaivetun alueen eteläpuolelle (liite 1). Alue kaivettiin viitenä, paikoin kuutena kerroksena. Tälläkin alueella kaivauksen suorittaminen kerroksittain oli pelkkä teknillinen suoritustapa. Koko alueella oli melko tiheää kiveystä; mitään rakenteita ei kuitenkaan voitu havaita. Kiveys

1) Kuppikiveä säilytetään arkeologian laitoksen luentosalissa olevan opetusnäyttelyn yhteydessä.

ei mitenkään eronnut v. 1975 tutkitun alueen kiveyksestä. Maa oli tummaa " kulttuurimaata". Löytöjä tuli melko tasaisesti alueelta (löydöt on luetteloitu numeroilla KM 19872: 466 - 1314). Ruuturivi 501 pidennettiin koeojaksi sekä itään että länteen (liitteet 1, 2, 10, 12, 14, 22, 23). Itään päin edettäessä löydöt loppuivat kumpareen rajalla ruudun 501/107 paikkeilla. Länsipäästä saatiin hajanaisia löytöjä - saviastian paloja ja siruja - äärimmäisistä ruuduista saakka. Koeojassa ei voitu havaita minäänlaisia rakenteita.

V. 1976 kaivetut kumpareen 152 osat osoittautuivat kaikin tavoin samanlaisiksi kuin edellisenä vuonna tutkittu kumpareen keskusta. Kumpareen eteläpäästä jäi vielä osia tutkimatta, samoin länsipäästä koeojan 501 molemmin puolin (ks. liite 1).

Kaivauksen päätyttyä tutkitut alueet peitettiin ja ne yritettiin saada niin lähelle alkuperäistä muotoaan kuin mahdollista, jotta kumpare 152 ei erottuisi mitenkään silmiinpistävästi Myllymäen maisemassa.

Helsingissä 25 päivänä huhtikuuta 1977

  
Anja Sarvas

## HATTULA (TYRVÄNTÖ), RETULANSAARI, MYLLYMÄKI



ff. 46767 - 46770

MYLLYMÄEN KUMPARE 152 ENNEN KAIVAUKSEN ALOITTAMISTA V. 1976. KUVA ETELÄSTÄ.



ff. 46771 - 46774

KUMPARE 152 KUVATTUNA LOUNAASTA ENNEN KAIVAUKSEN ALOITTAMISTA. KESKELLÄ EROTTUU V. 1975 KAIVETTU ALUE.

## HATTULA (TYRVÄNTÖ), RETULANSAARI, MYLLYMÄKI



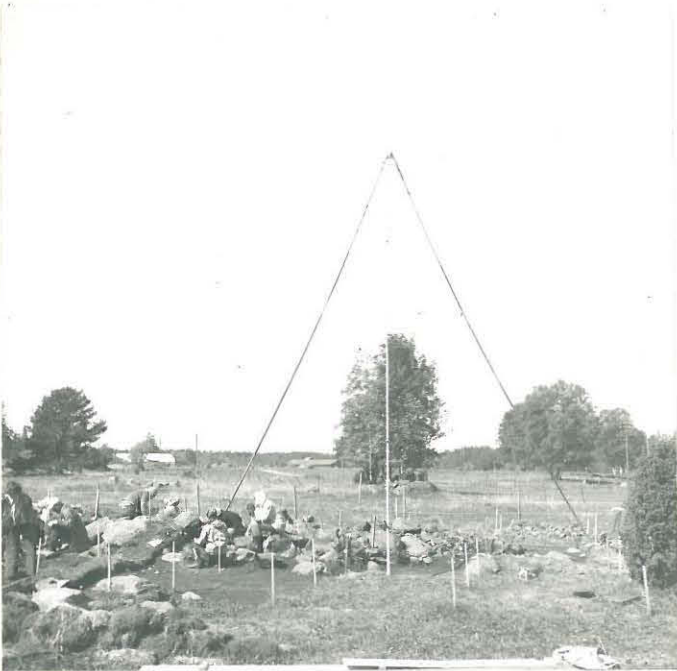
ff. 46775-46778

ALUETTA 1 KAIVETAAN JA PIIRRETÄÄN. ESILLÄ ON TASO 1. KUVA LÄNNESTÄ.



ff. 46779-46781

ALUEEN 1 RUVUJA NÄHTYÄ ETELÄSTÄ. ESILLÄ ON TASO 1.



f. 46782

ALUETTA 1 KAIVETAAN 3. TASOON. KUVA IDÄS-  
TÄ.



f. 46783

KAMERA A NOSTETAAN TORNIIN ALUEEN 1 KUVAA-  
MISTA VARTEN. ESILLÄ ON TASO 2. OSAA ALUEES-  
TA KAIVETAAN JO 3. TASOON.



f. 46784

ALUEELTA 1 RUUDUSTA 516/104 LÖYTYI 3. KER-  
ROKSESTA KUPPIKIVI, JOKA LÖYDETTÄESSÄ OLI  
KUPIT ALASPÄIN.



f. 46785

KUPPIKIVI, JOKA ILMEISESTI ON OSA SUUREM-  
MASTA KIVESTÄ, ON MELKO RAPAUTUVAA KI-  
VILAJA. KUPPIKIVEN MITAT OVAT n. 56x48x20 cm.





ff. 46786-46788

ALUEEN 1 RUUDUT 516 - 518 / 103 - 105 KAIVETTUINA 5. TASOON. KUVA ITÄKOILLISESTA.



ff. 46789-46791

ALUEEN 1 RUUDUT 516 - 518 / 102 - 105 KAIVETTUINA 5. TASOON. KUVA KAAKOSTA.

## HATTULA (TYRVÄNTÖ), RETULANSAARI, MYLLYMÄKI



f. 46792

ALUEEN 2 RUUDUT 502-505/102-103 KAIVETTUINA 2. TASOON. TAUSTALLA KAIVETAAN ALUETTA 1. KUVA ETELÄSTÄ.



f. 46793

ALUETTA 2 KUVATAAN. ESILLÄ ON TASO 2. KUVA POHJOISESTA.



f. 46794

ALUEEN 2 RUUTURIVIÄ 501. RUUDUT 501/104-111 OVAT 1. TASOSSA. KUVA LÄNNESTÄ.



f. 46795

ALUEEN 2 RUUDUT 501/104-109 KUVATUINA IDÄSTÄ. ESILLÄ ON TASO 1.

## HATTULA (TYRVÄNTÖ), RETULANSAARI, MYLLYMÄKI



§§. 46796-46798

ALUEEN 2 RUUDUT 501/33-50 KAIVETTUINA 2. TASOON. KUVA IDÄSTÄ.



§§. 46799-46801

ALUEEN 2 RUUDUT 501/30-33 KAIVETTUINA 2. TASOON. TAUSTALLA PEITETÄÄN OSAA ALUEESTA 2. KUVA LÄNNESTÄ.