

Alkuperäinen: 21/16.1.2002

**Hausjärvi Teuronjoki**  
**Kivikautisen asuinpaikan kaivaus 2001**

**Antti Bilund**

# Hausjärvi Teuronjoki

## Kivikautisen asuinpaikan kaivaus 2001

### Sisältö:

1. Johdanto.....	2
2. Tutkimuskohde ja -menetelmät.....	2
2.1. Kohde.....	2
2.2. Kaivausalueet .....	3
2.3. Mittaukset.....	3
2.4. Kaivausmenetelmät ja dokumentointi.....	4
3. Kaivaushavainnot ja löydöt.....	4
3.1. Koekuopat.....	4
3.2. Tasokaivausalue .....	11
4. Tulokset.....	13
5. Vaaitustaulukot.....	15
6. Valokuvaluettelo, diat .....	19
7. Karttaluettelo .....	20

Hanke kuuluu Euroopan yhteisön rakennerahaston Tavoite 2 -ohjelman projektiin "Esihistorian pauloissa". Rakennerahasto on ollut myös kaivausten päärahoittaja.

# Hausjärvi Teuronjoki

## Kivikautisen asuinpaikan kaivaus 2001

### 1. Johdanto

EU:n rakennerahaston Tavoite 2 ohjelmaan liittyvän "Esihistorian pauloissa"-projektin yhteydessä tutkittiin Hausjärveltä kahta kivikautista asuinpaikkaa. Riihimäen kaupunginmuseon ja Etelä-Suomen lääninhallituksen koordinoiman hankkeen tavoitteena on ollut edistää Hämeen maakunnan eteläosan esihistorian tuntemusta mm. matkailullisia tarkoituksia silmälläpitäen. Projektin johtaja on FT Heikki Matiskainen.

Hausjärvellä projekti käynnistyi vuonna 2000. Tiedot Hausjärven esihistoriasta perustivat tällöin arkeologi Jyri Saukkosen vuonna 1982 museoviraston toimeksiannosta kunnassa tekemään perusinventointiin. Kaivaustutkimuksia kunnassa ei ollut tehty. Hausjärveltä tunnettiin kiinteinä muinaisjäänöksinä kymmenen kivikautista asuinpaikkaa. Kaikki asuinpaikat sijaitsivat pelloilla ja olivat siten suurelta osin tuhoutuneet maan muokkauksessa. Kaivaustutkimuksiin paremmin sopivien kohteiden löytämiseksi suoritti arkeologi Timo Jussila inventointia kunnan alueella vuonna 2000. Tällöin löytyi viisi kivikautista asuinpaikkaa. Osa niistä, muun muassa Teuronjoki, sijaitsee varsin ehjässä metsämaastossa. Teuronjoen asuinpaikan tekee mielenkiintoiseksi myös sen sijainti sisämaassa, lähes kahden kilometrin päässä järven rannasta. Kesän 2001 kaivauksen tarkoituksena oli selvittää asuinpaikan laajuus, ajoitus ja tutkimuksellinen arvo.

Kaivaukset järjesti Riihimäen kaupunginmuseo. Kaivausjohtajana toimi fil. yo Antti Bilund ja apulaisjohtajana fil. yo Juha Ruohonen. Työvoimana kaivauksilla oli kuusi lukio-laista. Kaivauksia suoritettiin Hausjärvellä 2.-20.7.2001 saman aikaisesti lähekkäin sijaitsevilla asuinpaikoilla Hausjärvi [65] Teuronjoki ja Hausjärvi [66] Teuronjoen suu S. Teuronjoen asuinpaikan osuus kenttätyöajasta oli noin 12 päivää (2.-5. ja 12.-20.7.2001).

## 2. Tutkimuskohde ja -menetelmät

### 2.1. Kohde

Asuinpaikka sijaitsee Hausjärven kirkolta 11,5 km koilliseen, Mommilanjärven itäpuolella, järveen laskevan Teuronjoen rannalla. Jokea pitkin kulkee Hausjärven ja Lammin kuntien raja. Hausjärven ja Lammin välinen maantie kulkee 600 m päässä lännessä. Sen varrella on Jokelan talo, jonka maalla asuinpaikka sijaitsee. Asuinpaikalle menee tilustie talolta.

Asuinpaikka sijaitsee joen etelärannalla olevalla hiekkaisella kumpareella. Kumpareen laki on lähes tasainen (86-86,5 m mpy) noin 50 m läpimittaiselta alueelta. Peruskartan mukaan kumpareen huipun korkeus on yli 87,5 m mpy, mutta niin korkeaa kohtaa kumpareella ei mittausten mukaan ole. Luoteessa tasanteelta laskeutuu jyrkkä törmämäinen rinne Teuronjoen vanhaan uomaan (pohja noin 83,5 m mpy). Lounaassa rinne on jonkin verran loivempi. Sen alla on tasaista savikkopeltoa (84-84,5 m mpy). Kaakossa ja koillisessa maan pinta laskee kumpareen laelta hyvin loivasti, ja maaperä on hiekkäa. Maasto kumpareella on suurelta osin ehjää. Alueella on kuitenkin joitakin vanhoja kotitarvehiekkakuoppia. Suurin niistä, noin 20 m läpimittainen, on kumpareen länsikärjessä. Se ja aivan sen itäpuolella oleva pieni kuoppa ovat asuinpaikan alueella.

Joen oma asuinpaikan kohdalla on jäänyt kuivaksi, kun joessa ollut mutka on perkaus- ja kuivatustyössä muutamia kymmeniä vuosia sitten oikaistu. Uusi kaivettu uoma kään-

tyy länteen noin 50 m päässä kumpareen pohjoispuolella. Uuden ja vanhan uoman ris-  
teyksen kaakkoispuolelle on kasattu kaivutöissä syntynyttä jätemaata. Itse kumpare ja  
vanha uoma sen kohdalla ovat kuitenkin säilyneet ehjinä.

Kumpareen laki on pensaikkoista ja heinittynyttä hakkuualueetta, jolla on jonkin verran  
suuria mäntyjä siemenpuina. Idempänä, tilan rajan takana kasvaa vanhaa sekametsää.  
Suuressa hiekkakuopassa ja vanhassa joen uomassa on tiheää nuorta metsää ja pen-  
saikkoa. Myös aluskasvillisuus on hyvin rehevää.

Timo Jussila löysi asuinpaikan inventoinnissa syksyllä 2000. Hän kaivoi kumpareen  
länsikärjessä olevan hiekkakuopan lähelle koekuoppia, joista löytyi seitsemän kvartsi-  
iskosta ja kaksi palaa palanutta luuta (KM 32302:1-2).

## 2.2. Kaivausalueet

Kun asuinpaikkaa tarkastettiin kaivauksia valmisteltaessa, havaittiin muutamia Jussilan  
edellisyyksiä koekuoppia. Koekuoppien lukumäärää ja esineiden KM 32302 tarkkoja  
löytökohtia ei kuitenkaan Jussilalta saatujen tietojen perusteella voitu määrittää. Koska  
asuinpaikan laajuusei tunnettu, aloitettiin kaivaukset koekuopituksella.

Aluksi avattiin seitsemän koekuoppaa (koekuopat 1-7) 35 m matkalle pohjois-etelä-  
suuntaiselle linjalle, joka sivuaa kumpareen länsikulmassa olevan hiekkakuopan itä-  
laitaa. Eteläisin kuoppa tuli sijaitsemaan kumpareen lounaisrinteen reunalla, ja pohjoi-  
sin luoteeseen laskevan törmän reunalla. Aiempien löytökohtien arvioitiin joka tapauk-  
sessa osuvan tämän linjan lähelle. Koska löytöjä näytti olevan runsaammin pohjoisim-  
missä kuopissa, laajennettiin koekuopitusta jokitörmän reunaa pitkin koilliseen asuin-  
paikan ulottuvuuden selvittämiseksi tässä suunnassa. Ensimmäiseltä linjalta 5 m itään  
kaivettiin 5 m välein kolme kuoppaa (koekuopat 8-10) ja vielä kolme kuoppaa 5 m  
idemmäs (koekuopat 11-13). Kaikista näistä kuopista saatiin runsaasti asuinpaikkalöy-  
töjä. Koekuopassa 13 havaittiin ilmeinen kuoppalieden reuna.

Koekuopituksen perusteella selvästi runsaslöytöisin alue näytti olevan luoteeseen las-  
kevan jokitörmän reunalla. Tälle alueelle avattiin 6 m pitkä ja 3 m leveä tasokaivaus-  
alue. Se sijoitettiin koekuoppien 7 ja 9 väliin niin, että koekuopat jäivät tasokaivaus-  
alueen sisään sen päissä. Tasokaivausalueen paikan valintaan vaikutti koekuopista  
saatujen havaintojen lisäksi se, että työaikaa oli käytettävissä enää vähän yli viikko.  
Paikka pyrittiin siis valitsemaan niin, että kaivauksen etenemisnopeus olisi kohtalaisen  
varmasti ennakoitavissa. Tämän vuoksi hylättiin muun muassa mahdollisuus avata ta-  
sokaivausalue koekuopan 13 ympäristöön, missä oli useita suuria kantoja, joiden arvel-  
tiin hidastavan kaivamista.

Kaivauksen loppuvaiheessa haluttiin vielä selvittää asuinpaikan ulottuvuutta jokitörmän  
reunalta sisämaahan päin. Tätä pidettiin tarpeellisena, koska Heikki Matiskainen oli oli  
poikkeuksellisen sijainnin vuoksi epäillyt asuinpaikkaa nuorakeraamiseksi. Aiempien  
koekuoppien itäpuolelle alettiin siis kaivaa koekuoppia kymmenen metrin välein. Näitä  
kuoppia ei kuitenkaan ennätetty kaivaa kuin neljä kappaletta (koekuopat 14-17).

## 2.3. Mittaukset

Kaivauskoordinaatisto sijoitettiin ilmansuuntien mukaisesti siten, että x-akseli tuli poh-  
jois-etelä-suuntaiseksi neulapohjoisen mukaan, ja y-akseli sitä vastaan kohtisuoraan.  
Koordinaatistossa x-koordinaatti kasvaa pohjoiseen ja y-koordinaatti itään. Koordinaa-  
tiston peruslinja  $y = 500,00$  tuli kulkemaan kumpareen länsikulmassa olevan suuren  
hiekkakuopan ja sen itäpuolella olevan pienen hiekkakuopan välistä. Kuoppien välissä  
on alle kaksi metriä leveä pohjois-etelä-suuntainen kannas, jota pitkin peruslinja kul-  
kee. Piste  $x = 500,00$ ,  $y = 500,00$  sijaitsee tämän kannaksen pohjoispäässä, kapeim-



malla kohdalla, suuren hiekkakuopan reunalla. Kumpareella ja sen lähiympäristössä ei ole kallioita, kiviä tai muita sopivia kohteita, joihin koordinaatisto olisi voitu pysyvästi merkitä. Tasokaivausalueen lounaiskulmaan ( $x = 509,00$ ,  $y = 500,00$ ) kuitenkin upotettiin maan pinnan tasoon noin 30 cm pituinen lenkkipäinen rautatanko. Samanlainen merkki jätettiin peruslinjalle myös kohtaan  $x = 453,00$ ,  $y = 500,00$ . Tämä paikka on kumpareen lounaisrinteen alla tasamaalla, Jokelan talosta tulevan tien kaakkoispuolella. Tien keskilinja on siitä noin 4,5 m luoteeseen ja pellon laita 4,5 m lounaaseen.

Kaivausten korkeusmittausten kiintopisteenä käytettiin kumpareen lounaisrinteen alla ( $x = 460,00$ ,  $y = 494,00$ ) olevan suuren kannon tasaista yläpintaa. Sen absoluuttisen korkeuden selvittämiseksi siirrettiin korkeus 700 m päässä, Hausjärven ja Lammin välisen maantien varrella, Teuronjoen pohjoisrannalla olevasta peruskarttaan merkitystä kiintopisteestä (sijainti  $x = 6750\ 28$ ,  $y = 2557\ 68$ ). Kiintopisteen korkeudeksi mainitaan peruskartassa 87,6 m mpy (korkeusjärjestelmä N 60). Tämän perusteella laskien kaivausten kiintopisteen absoluuttiseksi korkeudeksi saatiin 84,94 m mpy ( $\pm 0,05$  m). Edellä oleva tarkkuusarvio perustuu vain peruskartassa ilmoitetun korkeusluvun tarkkuuteen. Korkeuden siirrossa mahdollisesti aiheutunutta virhettä on vaikea arvioida, koska siirto suoritettiin vain yhden kerran.

## 2.4. Kaivausmenetelmät ja dokumentointi

Tasokaivausalueella pintaturve poistettiin lapiolla. Sen jälkeen kaivausta jatkettiin lastoilla 5-10 cm kerroksia. Kaikki kaivettu maa seulottiin seulalla, jonka silmäkoko oli noin 4 mm. Löydöt otettiin talteen neljännesneliömetrin ruuduista. Tasot vaaittiin metrin välein. Tasoista piirrettiin kartat lukuun ottamatta ensimmäistä tasoa, jossa maa oli vielä juurten sekaista hiekkamultaa. Kaikista tasoista otettiin diakuvat ja digitaalikuvia.

Koekuopat 1-13 olivat neliömetrin kokoisia. Koska ainakin osan niistä oletettiin sijaitsevan asuinpaikan keskeisellä alueella, ne kaivettiin lastoilla kerroksina tasokaivauksen tapaan. Pintaturpeen poiston jälkeen kaivettu maa seulottiin. Löydöt kuitenkin otettiin talteen jokaisessa kerroksessa kerralla koko koekuopan alueelta, eikä neliömetrin neljänneksen alueelta, kuten varsinaisella tasokaivausalueella. Kuopat dokumentoitiin kuvaamalla tasot digikuvina ja vaaitsemalla tasot. Lopuksi kuvattiin profiili kuopan joltakin seinämältä diana ja digitaalikuvana.

Koekuopat 14-17 olivat kooltaan 50 cm x 50 cm. Niitä ei kaivettu kerroksina, vaan lapiolla yhdellä kertaa pohjaan asti. Pintaturpeen poiston jälkeen kaivettu maa seulottiin. Löydöt otettiin talteen kerralla koko koekuopasta. Kuopat dokumentoitiin vaaitsemalla pinta ja pohja. Stratigrafia dokumentoitiin mittaamalla erilaiset kerrokset kuopan reunoita sekä kuvaamalla profiili kuopan joltakin seinämältä diana ja digitaalikuvana.

Kaivauslöydöt on luetteloitu Kansallismuseon kokoelmiin päänumerolla KM 32983 ja diakuvat numeroilla KM 47803-47824.

## 3. Kaivaushavainnot ja löydöt

### 3.1. Koekuopat

#### Koekuoppa 1

Sijainti: Kumpareen laella, tasaisella, hyvin loivasti lounaaseen laskevalla maalla. Lounaaseen laskevan jyrkemmän rinteen reuna on aivan kuopan vieressä. Koordinaatit  $x = 475,00-476,00$ ,  $y = 500,00-501,00$ . Maan pinta koekuopan alueella 85,94-86,06 m mpy.

## Stratigrafia:

1.	ruohoturve, paksuus 7 cm
2.	hiilipitoinen tumma hiekka, 5 cm, paikoin enemmänkin
3.	kirjava ruskea – vaalea – punertava hiekkamaa (kannon jäänteisiin liittyen), 13 cm
4.	punaruskea - kellanruskea hiekka, joka vaalenee vähitellen alaspäin, 20 cm
5.	pohjalla keltainen hieno hiekka, noin 45 cm pinnasta

Maalaji oli hienoa kivetöntä hiekkaa, pintaosassa vähän karkeampaa. Kuopan keskellä oli kanto, ja osittain sen alla lounaisosassa syväle ulottuva hiilikasauma, josta lähtivät heti pinnan alla 10-15 cm syvyiset hiilipitoiset jäljet koilliseen, etelään ja länteen. Ilmeisesti kyseessä oli vanhemman hiiltyneen kannon ja sen juurien jäänteet. Maa hiilien ympärillä oli harmaata ja kauempana punaista, ilmeisesti palanutta. Kuopan lounaisosassa karkeampaa pintahiekkaa oli valunut syvemmälle, ilmeisesti edellä kuvattuun muodostumaan liittyen. Kuopasta löytyi *kvartsi-iskoksia* (KM 32983:1-2). Löytöjä oli vain lähellä pintaa, kahdesta ylimmästä kerroksesta. Kuopassa ei ollut palaneita kiviä.

Koekuoppa 2

Sijainti: Kumpareen laella, lähes tasaisella, hieman lounaaseen laskevalla maalla. Koordinaatit  $x = 485,00-486,00$ ,  $y = 500,00-501,00$ . Maan pinta koekuopan alueella 86,18-86,34 m mpy.

## Stratigrafia:

1.	ruohoturve, paksuus 5 cm
2.	tumma hiekkamulta, alareunassa vähän huuhtoutumiskerrosta, 6 cm
3.	punaruskea - kellanruskea hiekka, joka vaalenee vähitellen alaspäin, itä-laidalla 20 cm, länsilaidalla 35 cm
4.	pohjalla harmahtava hieno hiekka

Maalaji oli hienoa kivetöntä hiekkaa. Kuopasta löytyi *kivilaji-iskoksia* sekä *kvartsiesineitä* ja *-iskoksia* (KM 32983:3-11). Kuopassa ei ollut palaneita kiviä.

Koekuoppa 3

Sijainti: Kumpareen laella, lähes tasaisella maalla. Suuren hiekkakuopan reuna on noin 2 m luoteeseen koekuopasta. Koordinaatit  $x = 490,00-491,00$ ,  $y = 500,00-501,00$ . Maan pinta koekuopan alueella 86,36-86,39 m mpy.

## Stratigrafia:

1.	ruohoturve, paksuus 4 cm
2.	tumma hiekkamulta, alareunassa paikoin vaaleaa huuhtoutumiskerrosta, 5 cm
3.	punaruskea - kellanruskea hiekka, joka vaalenee vähitellen alaspäin, noin 45 cm
4.	pohjalla harmahtava, paikoin karkea, paikoin hieno hiekka, pohjatasossa muutamia kellertäviä täpliä (juurien jäännöksiä)

Maalaji oli hienoa kivetöntä hiekkaa. Kuopasta löytyi *kivilaji-iskoksia*, *pii-iskoksia*, *kvartsiesineitä* ja *-iskoksia* sekä *palanutta luuta* (KM 32983:12-29). Löytöjä oli melko syvälläkin. Kuopassa ei ollut palaneita kiviä ainakaan muutamia muruja enempää.

#### Koekuoppa 4

Sijainti: Kumpareen laella, lähes tasaisella maalla. Pienen hiekkakuopan reuna on aivan koekuopan vieressä idässä, ja suuren hiekkakuopan reuna noin metrin päässä lännessä. Koordinaatit  $x = 495,00-496,00$ ,  $y = 500,00-501,00$ . Maan pinta koekuopan alueella 86,31-86,33 m mpy.

Stratigrafia:

1.	ruohoturve, vähän sammalta, paksuus 3 cm
2.	tumma, lähes musta hiekkamaa, alareunassa paikoin vaaleaa huuhtoutumiskerrosta, 5 cm
3.	punaruskea - kellanruskea hiekka, joka vaalenee vähitellen alaspäin, noin 20-35 cm
4.	pohjalla harmahtava, hieman karkeampi hiekka, pohjatasossa muutamia kellertäviä täpliä (juurien jäännöksiä)

Maalaji oli hienoa kivetöntä hiekkää, alempana vähän karkeampaa hiekkää. Kuopasta löytyi *pii-iskoksia* sekä *kvartsiesineitä* ja *-iskoksia* (KM 32983:30-38). Palanutta kiveä oli kuopassa vähän.

#### Koekuoppa 5

Sijainti: Kumpareen laella, lähes tasaisella maalla. Itä- ja länsipuolella hiekkakuopat sivuavat koekuoppaa, mistä johtuen maan pinta kuopan kaakkois ja luoteiskulmissa oli muuta kuoppaa alempana. Koordinaatit  $x = 500,00-501,00$ ,  $y = 500,00-501,00$ . Maan pinta koekuopan alueella 86,10-86,36 m mpy.

Stratigrafia:

1.	ruohoturve, paksuus 4 cm
2.	tumma hiekkamulta, paikoin hieman huuhtoutumiskerroksen alkua, 4 cm
3.	kuopan lounaisosassa punaruskeaa hiekkää, enimmillään 7-10 cm
4.	kuopan lounaisosassa harmaanruskeaa hiekkamaata, enimmillään 7-10 cm
5.	punaruskea - kellanruskea hiekka, joka vaalenee vähitellen alaspäin, noin 25-30 cm
6.	pohjalla harmahtava hiekka, pohjatasossa muutamia kellertäviä täpliä (juurien jäännöksiä)

Maalaji oli hienoa hiekkää. Varsinkin kuopan lounaisosassa oli selvästi näkyvissä viereisestä hiekkakuopasta luontaisen maan pinnan päälle nostettua maata, johon oli ennättänyt muodostua huuhtoutumiskerroksen alkua. Kuopasta löytyi *kivilaji-iskoksia*, *kvartsiesineitä* ja *-iskoksia* sekä *palanutta luuta* (KM 32983:39-49). Myös palanutta kiveä löytyi.

#### Koekuoppa 6

Sijainti: Kumpareen laella, lähes tasaisella maalla. Suuren hiekkakuopan reuna on alle metrin päässä lännessä, ja vanhaan joen uomaan laskevan rinteen reuna on noin 4 m päässä luoteessa. Koordinaatit  $x = 505,00-506,00$ ,  $y = 500,00-501,00$ . Maan pinta koekuopan alueella 86,22-86,31 m mpy.

## Stratigrafia:

1.	ruohoturve, paksuus 4 cm
2.	tumma hiekkamulta, alaosassa paikoin hieman vaaleaa huuhtoutumiskerrosta, 6 cm
3.	punaruskea - kellanruskea hiekka, joka vaalenee vähitellen alaspäin, alareuna epäselvä ja epätasainen, noin 30 cm, luoteiskulmassa selväräinen läikkä, joka ulottui 60 cm syvyyteen pinnasta mitattuna
4.	pohjalla harmahtava hiekka, jonka seassa hienojakoisempaa ainesta

Maalaji oli hienoa kivetöntä hiekkaa. Kuopan itäreunalla oli suuri kanto. Luoteiskulma leikkasi ilmeisesti pieneltä osin laajempaa kulttuurimaakuoppaa, jossa kulttuurikerros ulottui syvemmälle kuin muualla. Tällä kohdalla ei havaittu mitään rakenteita, eikä normaalia syvemmälle ulottuneesta kulttuurikerroksen osasta löytynyt mitään. Kuopasta löytyi *keramiikkaa*, *kvartsi-iskoksia* ja *palanutta luuta* (KM 32983:50-54). Kuopassa oli myös palanutta kiveä.

Koekuoppa 7

Sijainti: Kumpareen laella, aivan vanhaan joen uomaan laskevan rinteen reunalla. Maan pinta laskee jo selvästi kuopan pohjoisosassa. Koordinaatit x = 510,00-511,00, y = 500,00-501,00. Maan pinta koekuopan alueella 85,98-86,15 m mpy.

## Stratigrafia:

1.	ruohoturve, paksuus 6 cm
2.	tumma hiekkamulta, alalaidassa jonkin verran vaaleaa huuhtoutumiskerrosta, 4 cm
3.	punaruskea - kellanruskea hiekka

Maalaji oli hienoa kivetöntä hiekkaa. Kuopan kaivamista jatkettiin toisen tason jälkeen tasokaivausalueen osana. Kuopasta löytyi runsaasti keramiikkaa ja muita löytöjä. Löydöt on luetteloitu tasokaivausalueen löytöjen yhteydessä. Myös palanutta kiveä oli runsaasti.

Koekuoppa 8

Sijainti: Kumpareen laella, lähes tasaisella maalla. Koordinaatit x = 505,00-506,00, y = 505,00-506,00. Maan pinta koekuopan alueella 86,29-86,31 m mpy.

## Stratigrafia:

1.	ruohoturve, paksuus 4 cm
2.	tumma hiekkamulta, alalaidassa paikoin hieman vaaleaa huuhtoutumiskerrosta, 4-10 cm
3.	punaruskea - kellanruskea hiekka, joka vaalenee vähitellen alaspäin, noin 20 cm
4.	pohjalla harmahtava hiekka, pohjatasossa kellertäviä täpliä (juurien jäännöksiä)

Maalaji oli hienoa kivetöntä hiekkaa. Kuopasta löytyi *kvartsiesineitä* ja *-iskoksia* sekä *palanutta luuta* (KM 32983:55-67) ja palaneita kiviä. Löytöjä oli vain melko lähellä pintaa.



### Koekuoppa 9

Sijainti: Kumpareen laella, lähes tasaisella maalla. Vanhaan joen uomaan laskevan rinteeseen reuna on noin 4 m päässä luoteessa. Koordinaatit  $x = 510,00-511,00$ ,  $y = 505,00-506,00$ . Maan pinta koekuopan alueella 86,22-86,34 m mpy.

Stratigrafia:

1.	ruohoturve, paksuus 10-12 cm
2.	hyvin tumma (noensekainen ?) hiekkamulta, 5-10 cm
3.	punaruskea - kellanruskea hiekka, joka vaalenee vähitellen alaspäin

Maalaji oli hienoa kivetöntä hiekkaa. Kuopan kaivamista jatkettiin viidennen tason jälkeeseen tasokaivausalueen osana. Kuopasta löytyi melko runsaasti kvartseja, mutta vähän muita löytöjä. Löydöt on luetteloitu tasokaivausalueen löytöjen yhteydessä. Myös palanutta kiveä oli runsaasti.

### Koekuoppa 10

Sijainti: Kumpareen laella, aivan vanhaan joen uomaan laskevan rinteeseen reunalla. Maan pinta laski jo jonkin verran kuopan luoteisosassa. Koordinaatit  $x = 515,00-516,00$ ,  $y = 505,00-506,00$ . Maan pinta koekuopan alueella 85,96-86,17 m mpy.

Stratigrafia:

1.	ruohoturve, paksuus 6 cm
2.	tumma hiekkamulta, alalaidassa paikoin hieman vaaleaa huuhtoutumiskerrosta, 6 cm
3.	punaruskea - kellanruskea hiekka, joka vaalenee vähitellen alaspäin, 27-37 cm, pohjoisessa syvemmälle
4.	pohjalla harmahtava hiekka, pohjatasossa kellertäviä täpliä (juurien jäännöksiä)

Maalaji oli hienoa hiekkaa, jossa oli vähän noin 5 cm läpimittaisia pyöreitä kiviä. Kuopasta löytyi runsaasti varsinkin *kvartsiesineitä* ja *iskoksia*, mutta myös *keramiikkaa*, *kivilaji-iskoksia* ja *palanutta luuta* (KM 32983:68-85). Myös palaneita kiviä oli jonkin verran.

### Koekuoppa 11

Sijainti: Kumpareen laella, lähes tasaisella maalla. Koordinaatit  $x = 509,00-510,00$ ,  $y = 510,00-511,00$ . Maan pinta koekuopan alueella 86,32-86,44 m mpy.

Stratigrafia:

1.	ruohoturve, paksuus 3 cm
2.	tumma hiekkamulta, 8 cm
3.	punaruskea - kellanruskea hiekka, joka vaalenee alaspäin, itälaidalla 30 cm, länsilaidalla ainakin 36 cm
4.	itälaidalla pohjalla vaalean kellertävä, hiukan harmahtava hiekka, pohjatasossa ruskeita täpliä (juurien jäännöksiä)

Maalaji oli hienoa kivetöntä hiekkaa. Kuopasta löytyi kohtalaisesti palaneita kiviä ja löytöjä: *kvartsiesineitä* ja *-iskoksia* sekä *palanutta luuta* (KM 32983:86-95). Kuoppaa ei ennetetty kaivaa aivan loppuun, vaan sen länsireunalle, linjalta  $y = 510,60$  länteen, jäi vielä kulttuurikerrosta. Kuopan pohjalle asetettiin muovi ennen sen täyttämistä.

### Koekuoppa 12

Sijainti: Kumpareen laella, lähes tasaisella maalla. Vanhaan joen uomaan laskevan rinteeseen reuna on noin 4 m päässä luoteessa. Koordinaatit  $x = 515,00-516,00$ ,  $y = 510,00-511,00$ . Maan pinta koekuopan alueella 86,35-86,46 m mpy.

Stratigrafia:

1.	ruohoturve, paksuus 4 cm
2.	tumma, harmaanruskea hiekkamulta, juuria, 10 cm
3.	punaruskea - kellanruskea hiekka, joka vaalenee alaspäin, 20 cm
4.	pohjalla vaalean kellertävä, hiukan harmahtava hiekka, pohjatasossa ruskeita täpliä (juurien jäännöksiä), kaivettiin 40 cm syvyyteen

Maalaji oli hienoa hiekkää. Koillisosassa oli kanto, joka ulottui yllättävän syvälle, eikä irronnut kuopan kaivamisen aikana. Kuopasta löytyi kohtalaisesti *keramiikkaa, kivilaji-kaavin (?)*, *kvartsi-iskoksia ja palanutta luuta* (KM 32983:96-105) sekä palaneita kiviä.

### Koekuoppa 13

Sijainti: Kumpareen laella, aivan vanhaan joen uomaan laskevan rinteeseen reunalla. Maan pinta laskee jo hiukan kuopan luoteisosassa. Koordinaatit  $x = 520,00-521,00$ ,  $y = 510,00-511,00$ . Maan pinta koekuopan alueella 86,10-86,24 m mpy.

Stratigrafia:

1.	ruohoturve, paksuus 5-10 cm
2.	tummanruskea hiekkamulta, alalaidassa paikoin hieman vaaleaa huuhtoutumiskerrosta, 5 cm
3.	punaruskea - kellanruskea hiekka, joka vaalenee vähitellen alaspäin, 15 cm
4.	vaalea kellanharmaa hieno hiekka noin 30 cm syvyydessä kuopan itäosassa, kaivettiin 30-35 cm syvyyteen, länsiosassa liesikiveys

Maalaji oli melko hienoa hiekkää, jossa oli jonkin verran pienehköjä kiviä. Kivet olivat yleensä palaneita, ja niiden määrä lisääntyi kaivamisen edetessä alaspäin. Noin 30 cm syvyydessä tuli vastaan tiheämpi kiveys. Se puhdistettiin ja todettiin mitä ilmeisimmin kivetyn kuoppalieden reunaksi. Liesi näyttää olevan pyöreä, ja sen keskipiste on koekuopan lounaiskulmassa tai vähän sen ulkopuolella. Noin neljännes liedestä osui koekuopan alueelle. Koekuopan kaivaminen keskeytettiin tähän vaiheeseen. Kuopan pohja peitettiin muovilla ja kuoppa täytettiin. Koekuopasta löytyi runsaasti *keramiikkaa, kvartsisineitä ja -iskoksia, kivilaji-iskoksia ja palanutta luuta* (KM 32983:106-127).

### Koekuoppa 14

Sijainti: Kumpareen laella, lähes tasaisella maalla. Koordinaatit  $x = 505,00-505,50$ ,  $y = 515,00-515,50$ . Maan pinta koekuopan alueella 86,38-86,48 m mpy.



## Stratigrafia:

1.	ruohoturve, paksuus 7 cm
2.	tummanruskea hiekkamulta, 5 cm
3.	punaruskea - kellanruskea hiekka, joka vaalenee vähitellen alaspäin, 15 cm
4.	vaaleankeltainen hieno hiekka 27 cm syvyydessä, kaivettiin 32 cm syvyyteen

Maalaji oli hienoa, kivetöntä hiekkaa. Kuopasta löytyi *kvartsi-iskoksia ja muru palanutta luuta* (KM 32983:128-129).

Koekuoppa 15

Sijainti: Kumpareen laella, lähes tasaisella maalla. Koordinaatit x = 505,00-505,50, y = 525,00-525,50. Maan pinta koekuopan alueella 86,24-86,27 m mpy.

## Stratigrafia:

1.	ruohoturve, paksuus 5 cm
2.	tumma, lähes musta hiekkamulta, 10 cm
3.	ruskea hiekka, joka vaalenee vähitellen alaspäin, 20 cm
4.	vaalea, keltainen hieno hiekka 35 cm syvyydessä, kaivettiin 40 cm syvyyteen

Maalaji oli hienoa, kivetöntä hiekkaa. Kuopasta ei saatu löytöjä.

Koekuoppa 16

Sijainti: Kumpareen laella, lähes tasaisella maalla. Koordinaatit x = 515,00-515,50, y = 525,00-525,50. Maan pinta koekuopan alueella 86,36-86,40 m mpy.

## Stratigrafia:

1.	ruohoturve, paksuus 4-5 cm
2.	tumma hiekka (hiekkamultaa), 2-3 cm, alareunassa ohut (0-1,5 cm) vaalea kerros (ilmeisesti huuhtoutumiskerros)
3.	kellanruskea hiekka, joka vaalenee vähitellen alaspäin, 15 cm
4.	vaalea, keltainen hieno hiekka 23 cm syvyydessä, kaivettiin 50 cm syvyyteen

Maalaji oli hienoa, kivetöntä hiekkaa. Kuopasta ei saatu löytöjä.

Koekuoppa 17

Sijainti: Kumpareen laella, lähes tasaisella maalla. Koordinaatit x = 514,50-515,00, y = 534,50-535,00. Maan pinta koekuopan alueella 86,31-86,44 m mpy.

## Stratigrafia:

1.	ruohoturve, paksuus 8 cm
2.	ruskea - ruskeanharmaa hiekkamultaa, 10 cm
3.	punaruskea - kellanruskea hiekka, joka vaalenee vähitellen alaspäin, 17 cm
4.	harmahtavan keltainen hiekka 35 cm syvyydessä, kaivettiin 55 cm syvyyteen

Maalaji oli hienoa, kivetöntä hiekkaa. Kuopasta ei saatu löytöjä.

### 3.2. Tasokaivausalue

Tasokaivausalue avattiin vanhaan joen uomaan laskevan törmän reunalle, alueelle, joka koekuoppien perusteella näytti runsaslöytöiseltä. Kaivausalueen kooksi tuli 18 m<sup>2</sup> (6 m x 3 m). Se sijainti kaivauskoordinaatistossa on  $x = 509,00-512,00$ ,  $y = 500,00-506,00$ . Maasto paikalla oli vahvan heinikon peittämää avomaata. Maan pinta laski luoteeseen hyvin loivasti, paitsi aivan törmän reunassa, noin kahden metrin matkalla kaivausalueen luoteisnurkassa, missä lasku oli jyrkempää.

Kaivausalueeseen sisältyivät sen länsi- ja itäpäissä osittain kaivetut koekuopat 7 ( $x = 510,00-511,00$ ,  $y = 500,00-501,00$ ) ja 9 ( $x = 510,00-511,00$ ,  $y = 505,00-506,00$ ). Tasokaivausta aloitettaessa koekuoppa 7 oli kaivettu toiseen tasoon ja koekuoppa 9 viidenteen tasoon. Koekuoppien kaivamista jatkettiin tasokaivauksen osana sen jälkeen, kun muu alue oli kaivettu niiden kanssa samaan tasoon.

#### 1. kerros

Pintaturve poistettiin lapioilla ja irronnut maa lastoilla. Näin saatu taso dokumentoitiin (taso 1). Turve oli hyvin sitkeää tiheän ja runsaan heinänjuuriston vuoksi. Turvekerroksen paksuus oli 10-15 cm, enimmillään lähes 20 cm. Maa oli kerroksessa tummaa, lähes mustaa hiekkamultaa. Vielä 1. tasossakin tummaa multaa oli laikkuina jäljellä. Suurelta osin esiin oli kuitenkin tullut punaruskea hiekkamaa. Podsolimaannokseen kuuluvaa huuhtoutumiskerrosta ei ollut ilmeisesti maan multaisuudesta johtuen. 1. tasossa näkyi muutamia vaaleanharmaita, rajoiltaan hyvin epämääräisiä laikkuja, jotka lienevät huuhtoutumiskerroksen jäännöksiä tai alkua. Maalaji alueella oli hienoa, kivetöntä hiekkamaa. Kaivausalueen luoteiskulmassa näkyi 1. tasossa muutamia palaneen näköisiä, 5-20 cm läpimittaisia kiviä.

Löytöjä kertyi kaikkiaan 111 alanumeroa. Keramiikkaa ja piitä löytyi koekuoppiin verrattuna runsaasti. Keramiikka oli tyypillistä keramiikkaa. Löytötiheys oli suurin kaivausalueen länsiosassa.

#### 2. kerros

Seuraava kerros kaivettiin lastoilla 5-10 cm paksuisena. Kerrosta kaivettaessa tummat multaläikät hävisivät. 2. tasossa maa oli enimmäkseen punaruskeaa hiekkamaa. Varsinkin kaivausalueen luoteiskulmassa, mutta myös vyöhykkeenä siitä kaakkoon oli rajoiltaan epäselvinä läikkinä likaista ruskeaa tai kirjavaa hiekkamaata. Osittain näihin läikkiin liittyen, osittain erillisinä kaivausalueella oli muutamia pieniä, rajoiltaan selvempiä, mutta ei kuitenkaan jyrkkärajaisia täpliä, joissa hiekkamaa oli tummaa ja sisälsi nokea ja hiilenmuruja. Maalaji oli edelleen hienoa, kivetöntä hiekkamaa. Alueen luoteiskulmassa oli tullut esiin lisää kiviä samalla kohdalla kuin 1. tasossa. Kivet olivat palaneita ja muodostivat noin puolen metrin läpimittaisen puoliympyrän kaaren. Myös kaivausalueen keskiosassa oli yksi suurempi kivi. Pienellä alueella kaivausalueen pohjoisreunalla oli jo tullut esiin vaaleaa, kellertävää, puhtaalta vaikuttavaa hiekkamaa.

Löytöjä saatiin talteen runsaasti, 171 alanumeroa. Ne olivat saman tyyppisiä kuin 1. kerroksessa. Palaneen luun suhteellinen osuus oli kuitenkin huomattavasti suurempi kuin ensimmäisessä kerroksessa. Myös alueellinen jakautuma oli samanlainen, mutta lisäksi oli nähtävissä, että löydöt keskittyivät samoille kohdilla, joilla oli tummaa likamaata tai noensekaista maata.

#### 3. kerros

Kolmas kerros kaivettiin lastoilla 5-10 cm paksuisena. Yleiskuva säilyi samanlaisena kuin edellisessä tasossa. Kaivausalueen luoteiskulmassa ja vyöhykkeenä siitä kaakkoon oli likamaaläikkiä ja tummempia hiilipitoisia täpliä. Punaruskea hiekkamaa kuitenkin

kin voitti alaa. Toisaalta sen väri alkoi vaaleta varsinkin alueen itäosassa. Pohjoislaidalla puhtaan vaalean hiekan alue laajeni, mutta hiekka muuttui samalla karkeammaksi ja harmahtavaksi. Tämä näytti johtuvan hiekan luontaisesta kerroksellisuudesta. Kaivausalueen luoteiskulmassa edellisessä tasossa näkynyt kivimuodostelma ei jatkunut syvemmälle samanlaisena. Sen alta paljastui vain kaksi kiveä, jotka näkyvät 3. tasossa. Kaivausalueen keskiosasta sen sijaan tuli esiin muutamia kiviä.

Löytöjen määrä oli edelleen suuri, 162 alanumeroa, ja niiden alueellinen jakauma säilyi samanlaisena kuin edellisessä kerroksessa. Palaneen luun suhteellinen osuus löydöistä kasvoi edelleen.

#### 4. kerros

Kolmas kerros kaivettiin lastoilla 5-10 cm paksuisena. Yleiskuva ja likamaa-alueet säilyi samanlaisena kuin edellisessä tasossa. Vaaleaa, puhtaan näköistä hiekkaa tuli esiin kaivausalueen lounais- ja koilliskulmissa aiemmin pohjoisreunalla olleen alueen lisäksi. Likamaan raja ei ollut selvä, mikä näkyy puhtaan maan alueiden muodon vaihteluna 3. ja 4. tason kartoissa. Kaivausalueen luoteiskulmassa tuli taas neljättä kerrosta kaivettaessa esiin muutamia kiviä samalla kohdalla kuin edellisissä kerroksissa.

Löytöjen määrä alkoi vähetä 4. kerroksessa. Löytöjä kertyi 108 alanumeroa. Palaneen luun suhteellinen osuus löydöistä oli suurimmillaan.

#### 5. kerros

Viides kerros kaivettiin kuten edellisetkin. Kulttuurikerros alkoi loppua laajoilla alueilla. Viidennessä tasossa kaivausalueen pinta oli suurelta osin pienipiirteisen kirjavaa, osittain vielä punaruskeaa, osittain vaaleaa hiekkaa. Aivan puhdasta vaaleaa, harmah-tavaa hiekkaa oli näkyvissä jo noin kolmasosalla alueesta. Viidennessä tasossa alueen luoteiskulmaan hahmottui noin neliömetrin kokoinen punertava läikkä, jonka keskellä oli muutamia kiviä, ja niiden välissä kirjavaa likamaata. Tämä muodostuma sijaitsi puoli metriä etelään ylemmissä kerroksissa samoilla tienoilla olleista kivistä. Sen kaakkois-puolella oli noin neliömetrin kokoinen kirjava likamaaläikkä.

Tumman kulttuurikerroksen alan pienetessä löytöjen määrä väheni voimakkaasti 4. kerroksessa. Alanumeroiden lukumääräksi tuli 60. Palaneen luun suhteellinen osuus pieneni jonkin verran, mikä johtunee siitä, että kulttuurimaan loppuessa laajoilla alueilla löydöt keskittyivät entistä enemmän muutamiin pieniin likamaaläikkiin, joissa oli vielä runsaasti myös muita löytöjä.

#### 6. kerros

Kuudes kerros kaivettiin kuten edelliset. Kaivausalueen pohjoislaidalla kaivaminen kuitenkin lopetettiin alueilla, joilla 5. tasossa oli puhdasta hiekkaa. Kerrosta kaivettaessa kulttuurikerros hävisi lähes kokonaan. Sitä jäi jäljelle enää alueen luoteisosaan, 5. tasossa näkyneen kivimuodostuman ja likamaaläikän kohdalle ja pieninä täplinä idemmäs.

Löytöjen määrä jäi pieneksi. Niitä kertyi vain 26 alanumeroa, joista puolet palanutta luuta. Lähes kaikki löydöt olivat peräisin 6. tasossa näkyvistä likamaaläikistä.

#### 7. kerros

Kuudennen tason jälkeen kaivettiin vielä kerralla pohjaan 6. tason kartassa näkyvät likamaaläikät. Kaivausalueen itäpuoliskossa olleissa läikissä likamaa ulottui vain noin 10 cm 6. tason alapuolelle, mutta länsipuoliskossa 20-30 cm. Syvin likamaakuoppa oli 5. tason kartassa näkyvän kivimuodostuman alla. Siellä likamaa ulottui pienellä, noin puolen metrin läpimittaisella alueella jopa puoli metriä 6. tason alle. Likamaakuoppa

vaikutti muotonsa ja jyrkkien seinämiensä vuoksi tarkoituksellisesti kaivetulta, mutta kiviä tai muita selkeitä rakenteita 5.tason alapuolella ei tavattu.

Kuudennen tason alapuolelta likamaaläikistä saatiin vielä jonkin verran löytöjä (21 alalukua). Edellä mainitussa syvässä likamaakuopassa löytöjä oli aivan pohjalle saakka.

#### 4. Tulokset

Koekuopituksen perusteella asuinpaikka ulottuu vanhaan joen uomaan laskevan törmän reunalla ainakin 40 m matkalle ja noin 15 m reunalta sisämaahan päin. Koillisessa asuinpaikka jatkuu törmän suunnassa koekuopitetun alueen ulkopuolelle. On hyvin mahdollista, että asuinpaikka ulottuu tilan rajalle asti, 25 m koekuopasta 13 koilliseen, sillä vasta siellä maan pinta alkaa loivasti laskea. Maaperän perusteella asuinpaikka voi jatkua kaemmaksikin. Timo Jussila mainitsee inventointikertomuksessaan, että maalaji muuttuu tilan rajan takana ("kuusikossa") savisemmaksi. Maaperä kuitenkin näyttää jatkuvan metsässäkin hiekkaisena, paitsi joen rannalla olevalla täytemaalla. Etelämpänä asuinpaikka ulottuu runsaslöytöisenä kumpareen kärjessä olevan hiekkakuopan itäpuolelle (mm. koekuoppa 3). Kumpareelta lounaaseen laskevan törmän reunalla (koekuoppa 1) merkit asuinpaikasta olivat jo kuitenkin vähäiset.

Ainoa löydetty selvä ja ehjä rakenne oli kivillä vuorattu kuoppaliesi koekuopassa 13. Tasokaivausalueen luoteis- ja keskiosassa tavatut kivirykelmät ja niihin liittyvät noki- ja likamaaläikät lienevät jäännöksiä vähemmän kivetyistä tai myöhemmin hajotetuista tulisijoista. Kaikki paria senttimetriä suuremmat kivet alueella näyttivät olevan palaneita, joten kiviä on voitu käyttää .

Esinelöydöt olivat laadultaan tavallisia asuinpaikkalöytöjä. Löytötiheys on kohtalainen, mutta ei kuitenkaan erityisen suuri. Keramiikka on koristelunsa ja valmistustapansa perusteella tyyppillistä kampakeramiikkaa. Piin suhteellisen suuri määrä verrattuna kvartsiin sopii myös tyyppillisen kampakeramiikan aikaan. Pienesineistön joukossa on kaksi pientä, pajunlehden muotoista piikärkeä ja kaksi sellaisen katkelmaa, jotka ovat samalta ajalta kuin tyyppillinen kampakeramiikka. Kaksi pientä viistoteräistä kvartsikärkeä ovat kuitenkin myöhäismesoliittista tyyppiä. Asuinpaikalla on siis oleskeltu ainakin kahteen otteeseen parin tuhannen vuoden välein.

Kivikautiset asuinpaikat nuorakeraamisia asuinpaikkoja lukuun ottamatta sijaitsevat yleensä meren tai suurempien järvien rannoilla. Syynä tähän on ilmeisesti ollut vesistöjen tärkeys kulkureitteinä ja kalastuksen suuri merkitys. Teuronjoen asuinpaikan sijainti on erikoinen. Joki on varmasti ollut tärkeä kulkureitti, mutta se ei selitä miksi asuinpaikka on sisämaassa eikä parin kilometrin päässä Mommilanjärven rannalla. Onkin hyvin todennäköistä, että vesistöolot paikalla ovat melkoisesti muuttuneet. Jokea on viime vuosikymmeninä perattu asuinpaikan alapuolelta, joten veden pinta sen kohdalla on laskenut. Luonnontilassa joki on ilmeisesti usein tulvinut asuinpaikan edustalla nyt

olevalle alavalle peltoalueelle. On myös mahdollista, että Mommilanjärven veden pinta on aiemmin ollut niin paljon nykyistä korkeammalla, että järven lahti on jokilaaksoa pitkän ulottunut asuinpaikan edustalle. Teuronjoen asuinpaikka sijaitsee samalla korkeudella kuin Teuronjoen suu S lähempänä Mommilanjärven rantaa. Teuronjoen suu S on ollut rannalla, jos veden pinta on ollut vähintään tasolla 75 m mpy. Silloin myös Teuronjoen asuinpaikan lounaispuolella oleva peltoalue on ollut veden alla, ja asuinpaikka on sijainnut joen suulla olevalla kumpareella. Sen selvittäminen, milloin veden pinta on ollut tällä tasolla, edellyttäisi kuitenkin Mommilanjärven vesistöhistorian perusteellisempaa tutkimista.

Turussa 3.1.2002

Antti Bilund



## 5. Vaaitustaulukot

### Tasokaivausalue

Korkeusluvut senttimetreinä, 305 vastaa 84,94 m mpy N60-järjestelmässä.

#### Pinta

X\Y	500	501	502	503	504	505	506
512	209	212	198	188	180	177	175
511	202	195	189	181	176	178	175
510	186	178	182	180	175	175	168
509	186	178	175	173	170	174	165

#### Taso 1

X\Y	500	501	502	503	504	505	506
512	221	221	210	198	196	191	189
511	213	212	202	198	193	190	190
510	200	197	196	194	192	189	183
509	196	192	188	188	186	183	184

#### Taso 2

X\Y	500	501	502	503	504	505	506
512	230	228	218	207	201	198	189
511	223	220	211	204	199	196	196
510	207	204	200	199	195	192	187
509	202	195	194	194	189	185	184

#### Taso 3

X\Y	500	501	502	503	504	505	506
512	242	236	229	214	211	209	201
511	229	228	222	212	208	203	202
510	214	211	205	205	204	198	198
509	209	203	201	201	195	196	193

#### Taso 4

X\Y	500	501	502	503	504	505	506
512	248	244	238	225	219	216	212
511	238	235	228	222	217	210	209
510	223	219	213	212	210	204	203
509	216	210	207	205	205	204	202

#### Taso 5

X\Y	500	501	502	503	504	505	506
512	257	253	248	238	231	224	218
511	248	244	236	229	226	218	217
510	230	226	220	217	218	213	214
509	222	218	215	214	214	210	207

#### Taso 6

X\Y	500	501	502	503	504	505	506
512	265	263	256	x	x	230	223
511	254	249	243	233	231	224	224
510	236	232	225	221	225	220	219
509	226	224	219	218	220	219	217



### Koekuopat 1-13

Korkeusluvut senttimetreinä, 305 vastaa 84,94 m mpy N60-järjestelmässä. Korkeusluvut on mitattu koekuopan kulmista.

#### Koekuoppa 1

	SW	SE	NE	NW
pinta	205	197	198	202
1. taso	223	217	218	217
2. taso	230	224	224	226
3. taso	236	236	232	234
4. taso	256	243	244	253

#### Koekuoppa 2

x = Koekuopan itäreunaa ei kaivettu enää 4. tason jälkeen.

	SW	SE	NE	NW
pinta	181	172	165	170
1. taso	190	186	182	183
2. taso	202	200	198	196
3. taso	209	209	207	206
4. taso	215	213	213	212
5. taso	235	x	x	235

#### Koekuoppa 3

	SW	SE	NE	NW
pinta	163	163	160	160
1. taso	174	174	174	176
2. taso	184	186	184	185
3. taso	192	191	191	192
4. taso	199	198	199	199
5. taso	207	206	207	208
6. taso	223	222	221	221
7. taso	231	233	232	231

#### Koekuoppa 4

	SW	SE	NE	NW
pinta	166	167	168	168
1. taso	184	187	181	185
2. taso	191	191	193	191
3. taso	199	199	201	202
4. taso	209	209	210	212
5. taso	217	219	220	218
6. taso	227	228	229	228

## Koekuoppa 5

	SW	SE	NE	NW
pinta	163	189	163	176
1. taso	172	195	178	182
2. taso	182	204	186	190
3. taso	191	208	196	199
4. taso	199	211	201	203
5. taso	212	227	218	213
6. taso	228	228	222	220

## Koekuoppa 6

	SW	SE	NE	NW
pinta	170	168	174	177
1. taso	190	184	186	188
2. taso	201	203	201	201
3. taso	223	221	221	221
4. taso	228	225	222	236

## Koekuoppa 7

Koekuopan kaivamista jatkettiin 2. tason jälkeen tasokaivausalueen osana.

	SW	SE	NE	NW
pinta	185	184	200	201
1. taso	200	198	211	210
2. taso	210	206	221	221

## Koekuoppa 8

	SW	SE	NE	NW
pinta	169	168	170	168
1. taso	189	188	185	185
2. taso	195	197	197	194
3. taso	200	202	200	200
4. taso	206	207	208	205
5. taso	212	213	211	211

## Koekuoppa 9

Koekuopan kaivamista jatkettiin 5. tason jälkeen tasokaivausalueen osana.

	SW	SE	NE	NW
pinta	174	165	174	177
1. taso	186	181	190	191
2. taso	192	190	191	197
3. taso	199	199	200	202
4. taso	205	203	209	207
5. taso	217	217	219	219

## Koekuoppa 10

	SW	SE	NE	NW
pinta	187	182	197	203
1. taso	198	198	205	209
2. taso	208	201	214	217
3. taso	222	220	227	228
4. taso	228	229	236	235
5. taso	238	234	239	241

## Koekuoppa 11

	SW	SE	NE	NW
pinta	167	164	155	166
1. taso	184	180	181	187
2. taso	186	186	185	190
3. taso	199	198	203	203
4. taso	205	204	210	212
5. taso	214	214	218	220

## Koekuoppa 12

	SW	SE	NE	NW
pinta	163	161	153	164
1. taso	177	177	176	182
2. taso	184	182	181	183
3. taso	190	191	192	196
4. taso	203	199	203	205

## Koekuoppa 13

Koekuopan kaivaminen keskeytettiin 4. tasoon, jossa tuli esiin kivetyn lieden reuna.

	SW	SE	NE	NW
pinta	177	175	179	189
1. taso	194	188	191	198
2. taso	198	194	196	202
3. taso	205	200	204	209
4. taso	211	209	210	215

## 6. Valokuvaluettelo, diat

Hausjärvi Teuronjoki. Kivikautisen asuinpaikan kaivaus 2001.

Kuvanneet Juha Ruohonen (J.R.) ja Heidi Orava (H.O.).

KM-numero	aihe	kuvaaja	pvm
47803	Tasokaivausalueen 1. taso. Kuvattu länteen.	J.R.	12.7.
47804	Tasokaivausalueen 2. taso. Kuvattu länteen.	J.R.	16.7.
47805	Tasokaivausalueen 3. taso. Kuvattu länteen.	J.R.	17.7.
47806	Tasokaivausalueen 4. taso. Kuvattu länteen.	J.R.	18.7.
47807	Tasokaivausalueen 5. taso. Kuvattu länteen.	J.R.	19.7.
47808	Tasokaivausalueen 6. taso. Kuvattu länteen.	J.R.	20.7.
47809	Tasokaivausalueen pohja. Länsiosa. Kuvattu itään.	J.R.	20.7.
47810	Tasokaivausalue täytettynä. Kuvattu länteen.	J.R.	20.7.
47811	Koekuoppa 1 eteläprofiili. Kuvattu etelään.	H.O.	19.7.
47812	Koekuoppa 2 länsiprofiili. Kuvattu länteen.	J.R.	20.7.
47813	Koekuoppa 3 itäprofiili. Kuvattu itään.	J.R.	20.7.
47814	Koekuoppa 4 eteläprofiili. Kuvattu etelään.	J.R.	17.7.
47815	Koekuoppa 5 länsiprofiili. Kuvattu länteen.	H.O.	18.7.
47816	Koekuoppa 6 eteläprofiili. Kuvattu etelään.	J.R.	17.7.
47817	Koekuoppa 8 itäprofiili. Kuvattu itään.	J.R.	18.7.
47818	Koekuoppa 10 itäprofiili. Kuvattu itään.	J.R.	18.7.
47819	Koekuoppa 11 eteläprofiili. Kuvattu etelään.	J.R.	20.7.
47820	Koekuoppa 12 eteläprofiili. Kuvattu etelään.	J.R.	18.7.
47821	Koekuoppa 14 itäprofiili. Kuvattu itään.	J.R.	12.7.
47822	Koekuoppa 15 itäprofiili. Kuvattu itään.	J.R.	13.7.
47823	Koekuoppa 17 itäprofiili. Kuvattu itään.	J.R.	13.7.
47824	Koekuoppa 16 eteläprofiili. Kuvattu etelään.	J.R.	16.7.

## 7. Karttaluettelo

Kartta 1. Tutkimuskohteen sijainti, peruskarttakopio, 1:20000

Kartta 2. Teuronjoki, yleiskartta 1:1000

Kartta 3. Teuronjoki, yleiskartta, tasokaivausalue ja koekuopat 1:500

Kartta 4. Teuronjoki, tasokaivausalue, taso 2 1:20

Kartta 5. Teuronjoki, tasokaivausalue, taso 3 1:20

Kartta 6. Teuronjoki, tasokaivausalue, taso 4 1:20

Kartta 7. Teuronjoki, tasokaivausalue, taso 5 1:20

Kartta 8. Teuronjoki, tasokaivausalue, taso 6 ja pohja 1:20

Kartta 9. Teuronjoki, koekuoppa 13, taso 4 1:10

## Valokuvat



Vasemmalla ylhäällä:

Kaivauspaikka oli varsin rehevän kasvillisuuden peitossa. Aluksi raivattiin tilaa mittauksia varten ja koekuopille.

Oikealla ylhäällä:

Koekuopat kaivettiin lastaa käyttäen neliömetrin kokoisina.

Alhaalla:

Kaivettu maa seulottiin.







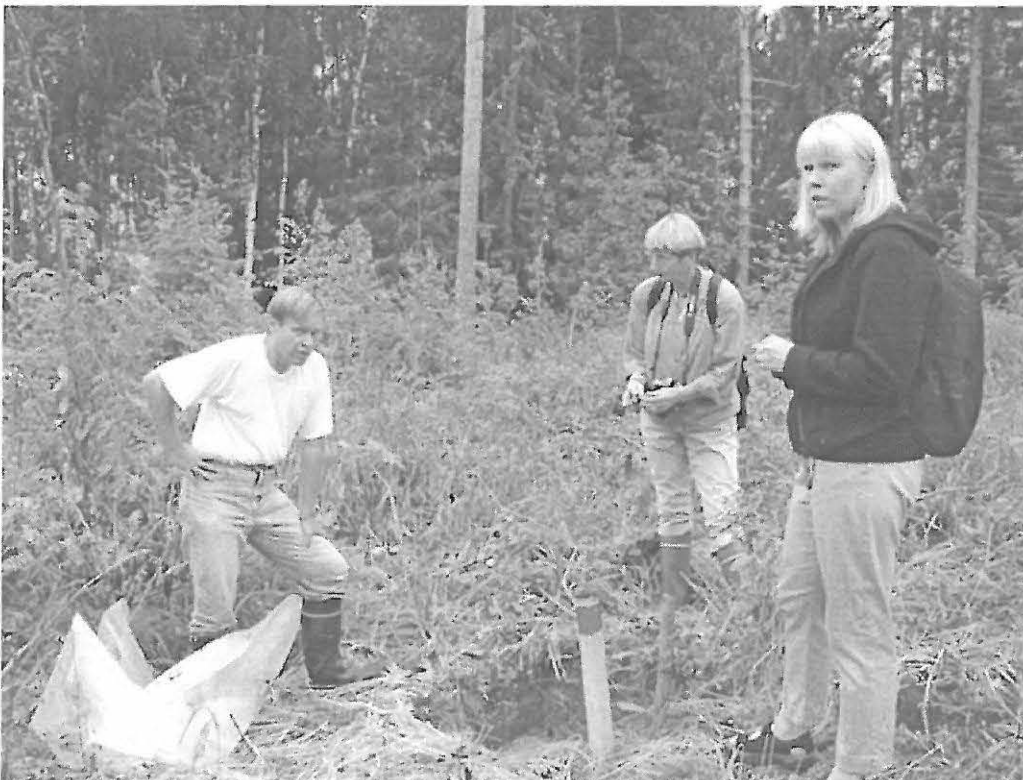
Oikealla:  
Kampakeraaminen piinuolenkärki, ensimmäinen löytö koekuopan maasta seulottuna.

Alhaalla  
Vaikka maaperä paikalla oli hienoa, lajittunutta hiekkaa, ei useimmissa koekuopissa ollut podsolimaannokselle tyypillistä vaaleaa huuhtoutumiskerrosta. Turpeen alla oli hiekkamultaa ja sen alla punertavanruskea kulttuurikerros.





Koekuopasta 13 löytyi pyöreä kuoppaliesi. Noin neljäsosa siitä osui kuopan alueelle.



Kaivauksilla vierailivat paleobotanistit Terttu Lempiäinen (keskellä) ja Mia Lempiäinen (oikealla) Turun yliopistosta pohtivat paikan esihistoriallisia olosuhteita kuoppalieden äärellä Antti Bilundin kanssa.



Tuleva tasokaivausalue paalujen välisellä alueella. Paalujen vieressä koekuopat 10 (etualalla oikealla), 9 (etualalla vasemmalla) ja 7 (taustalla). Oikealla Teuronjoen vanhaan uomaan laskeva törmä, ja taustalla kumpareen kärjessä oleva vanha hiekkakuoppa. Kuvailounaasen.

Tasokaivausalueen 2. taso kuvattuna itään. Runsaslöytöisin alue on etualalla, missä on myös tummia likamaaläikkiä.

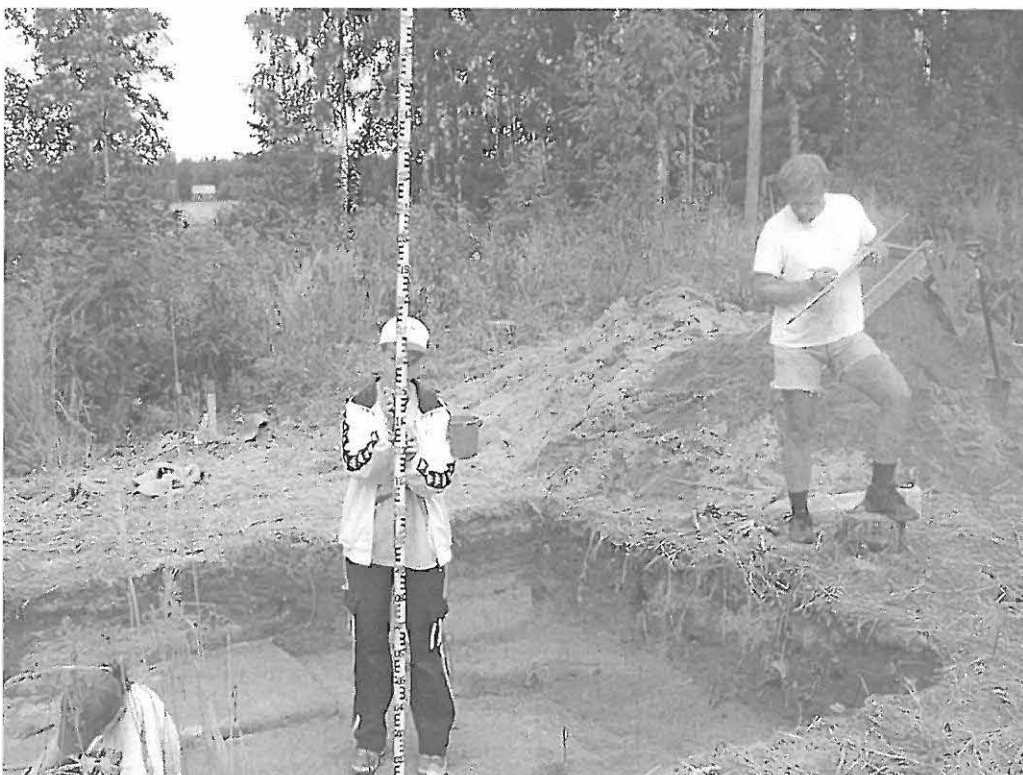






Tasokaivau salueen 5. taso kuvattuna itään. Punertavaa kulttuurikerrosta ja tummaa likamaata on jäljellä enää pienillä alueilla.

Kaivauksen pohjaa vaaitaan. Taustalla vasemmalla laskee törmä Teuronjoen vanhaan uomaan. Kauempana näkyy peltoa Teuronjoen nykyisen uoman takana.





Oikealla:  
Kaivausalueen itäpäättä  
täytetään, länsipäässä  
kaivetaan vielä viimeisiä li-  
kamaaläikkiä.

Alhaalla  
Ryhmäkuva kaivaushenkilökunnasta. Kuvassa vasemmalta Niko Matiskainen, Johanna  
Mäkinen, Riitta Lindroth, Ville Kivistö, Minna Myyrä, Heidi Orava, Antti Bilund ja Juha  
Ruohonen.



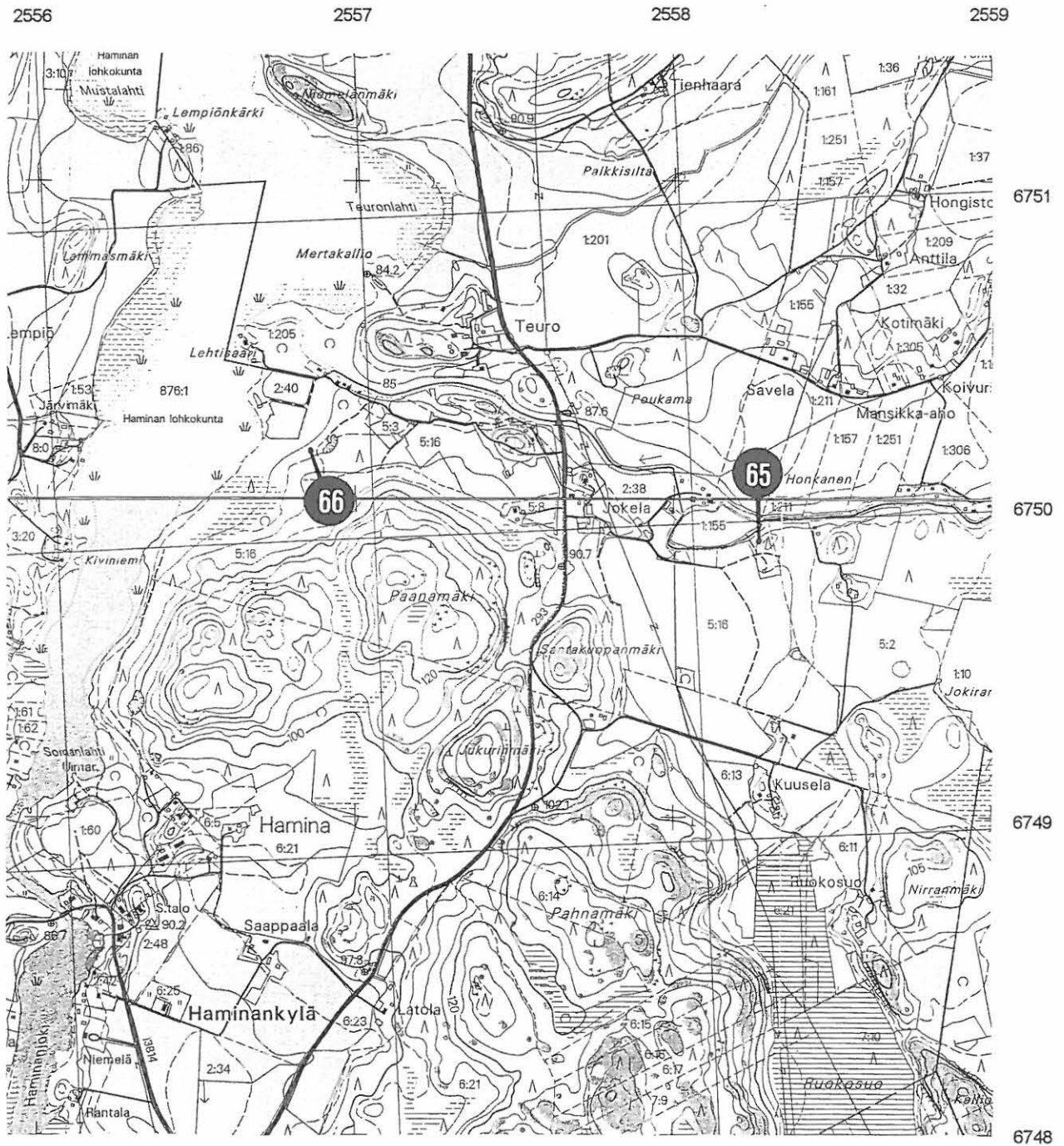
Hausjärvi 2001

Tutkimuskohteiden sijainti

65 Hausjärvi [65] Teuronjoki x = 6749 86, y = 2558 29, z = 85-87  
 66 Hausjärvi [66] Teuronjoen suu S x = 6750 14, y = 2556 85, z = 85-87

Mk 1:20000

Pk 2133 04 HAUSJÄRVI 1994  
 Pk 2133 05 HIETOINEN 1994





# HAUSJÄRVI [65] TEURONJOKI

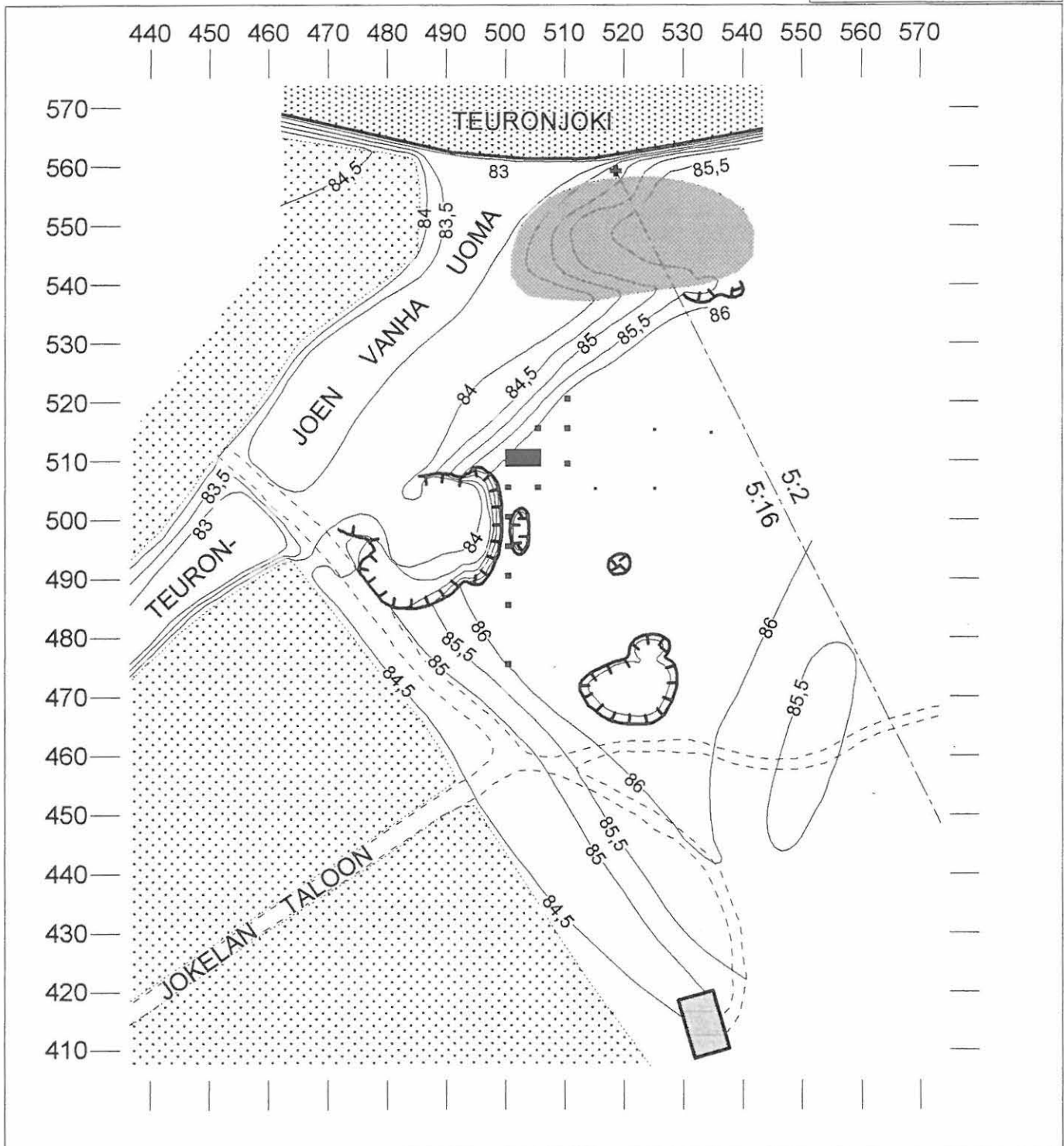
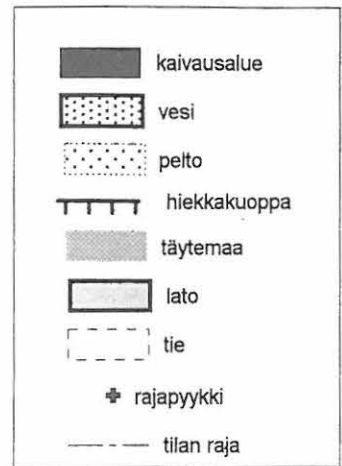
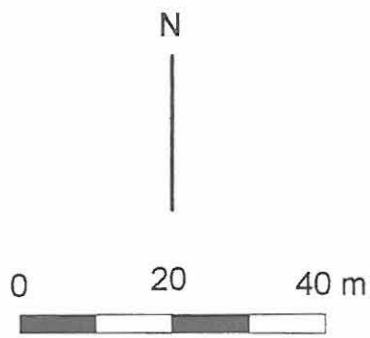
A. Bilund 2001

Yleiskartta

Mk 1:1000

Piirtänyt A. Bilund

Koordinaatit kaivauskoordinaatistossa, x kasvaa pohjoiseen, y kasvaa itään.







HAUSJÄRVI [65] TEURONJOKI  
A. Bilund 2001

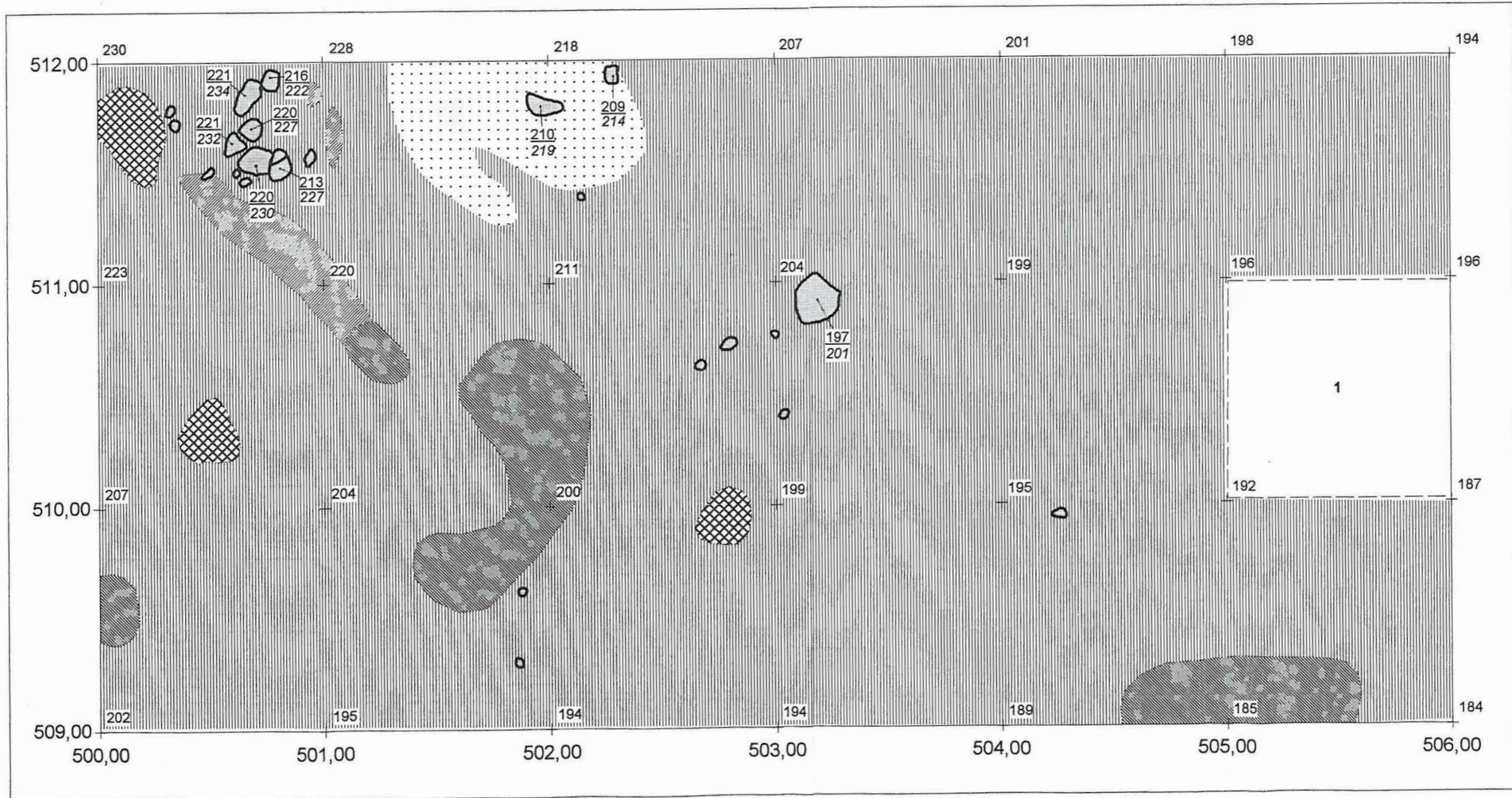
Tasokaivausalue  
Taso 2  
Mk 1:20  
Piirtänyt A. Bilund

Koordinaatit kaivauskoordinaatistossa,  
x = 509,00 - 512,00, y = 500,00 - 506,00.  
Korkeusluvut senttimetreinä, kasvavat  
alaspäin. Kiintopisteen korkeusluku on  
305 ja vastaa absoluuttista korkeutta  
84,94 m mpy (N 60, tarkkuus noin 5 cm).

N



- tumma, noen- ja hiilisekainen hiekka
- harmaan- ja tummakirjava ruskea hiekka
- harmahtava hiekka (huuhtoutumiskerroksen jääne ?)
- punaruskea hiekka
- vaalea, kellertävä hiekka
- kivi
- 210 korkeusluku (kursiivi = pohjaluku)
- kaivetun alueen reuna (1 = aiemmin kaivettu koekuoppa 9)

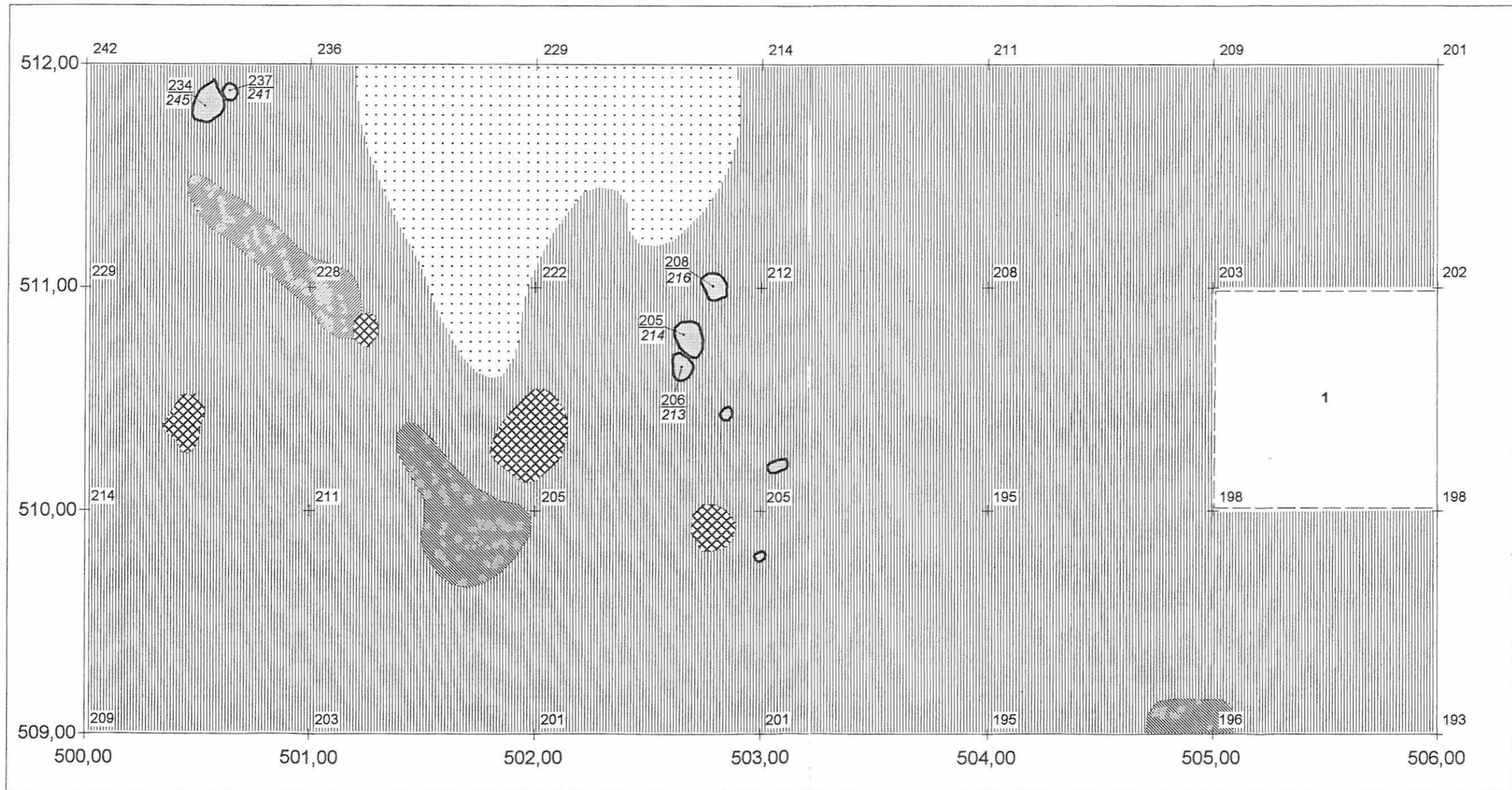
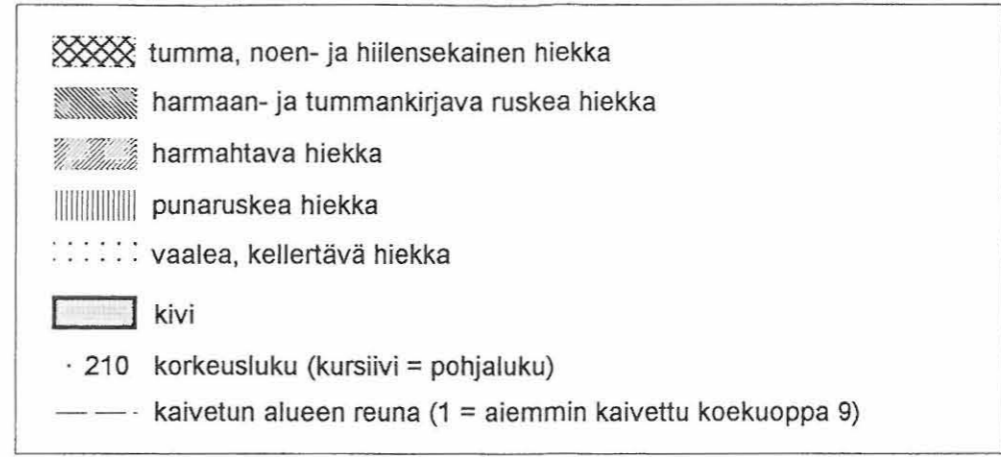
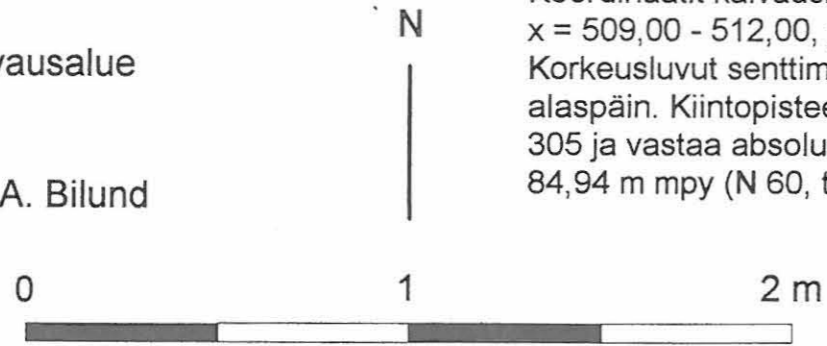




HAUSJÄRVI [65] TEURONJOKI  
A. Bilund 2001

Tasokaivausalue  
Taso 3  
Mk 1:20  
Piirtänyt A. Bilund

Koordinaatit kaivauskoordinaatistossa,  
x = 509,00 - 512,00, y = 500,00 - 506,00.  
Korkeusluvut senttimetreinä, kasvavat  
alaspäin. Kiintopisteen korkeusluku on  
305 ja vastaa absoluuttista korkeutta  
84,94 m mpy (N 60, tarkkuus noin 5 cm).

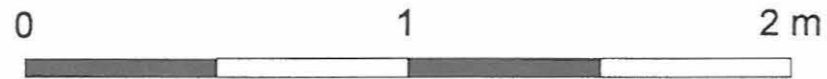








HAUSJÄRVI [65] TEURONJOKI  
A. Bilund 2001

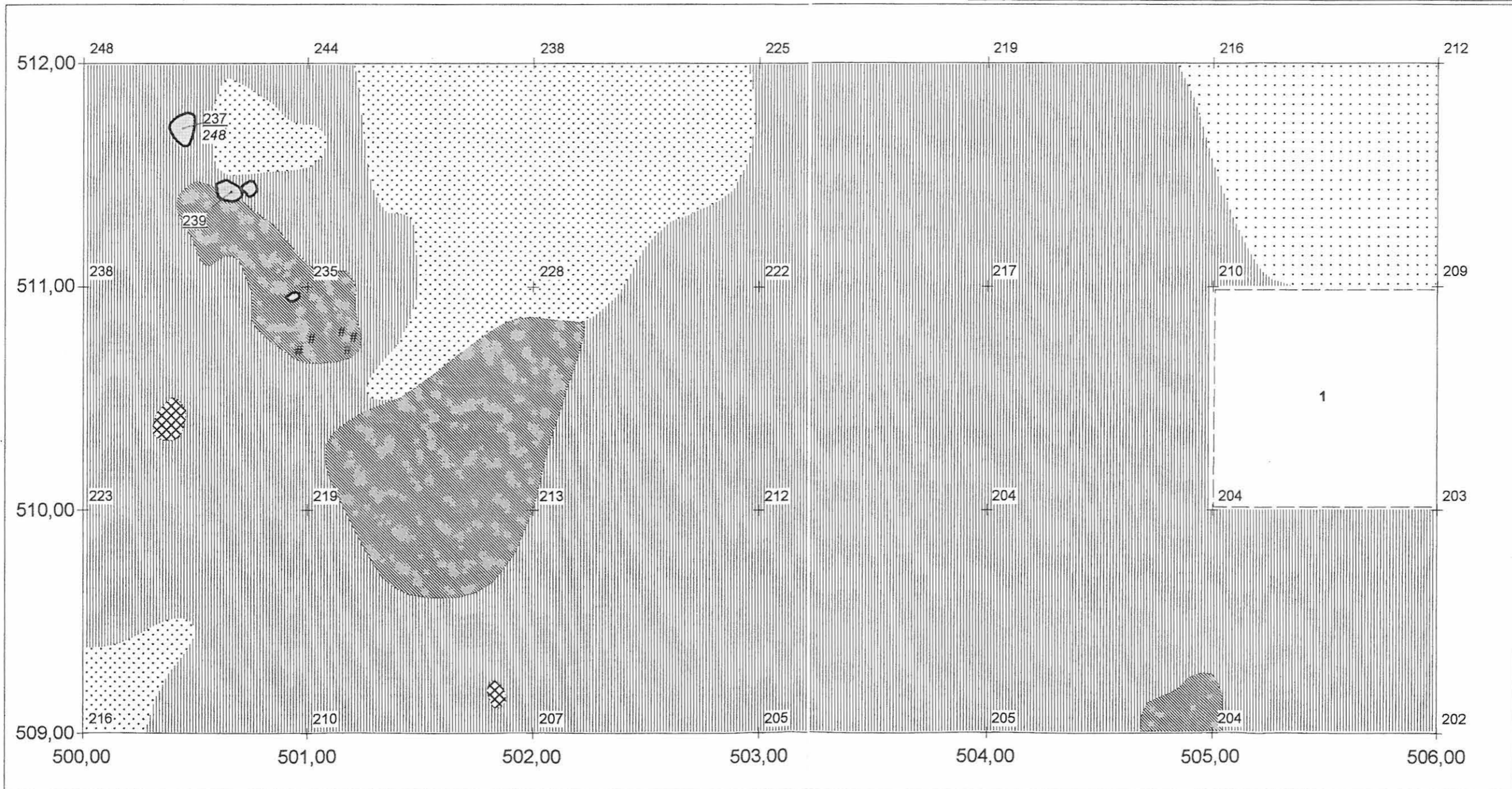
Tasokaivausalue  
Taso 4  
Mk 1:20  
Piirtänyt A. Bilund

N

Koordinaatit kaivauskoordinaatistossa,  
x = 509,00 - 512,00, y = 500,00 - 506,00.  
Korkeusluvut senttimetreinä, kasvavat  
alaspäin. Kiintopisteen korkeusluku on  
305 ja vastaa absoluuttista korkeutta  
84,94 m mpy (N 60, tarkkuus noin 5 cm).



-  tumma, noen- ja hiilensekainen hiekka
-  harmaan- ja tummankirjjava ruskea hiekka
-  punaruskea hiekka
-  vaalea, harmahtava - kellertävä karkeahko hiekka
-  vaalea, keltainen hiekka
- # hiiliä
-  kivi
- 210 korkeusluku (kursiivi = pohjaluku)
- kaivetun alueen reuna (1 = aiemmin kaivettu koekuoppa 9)



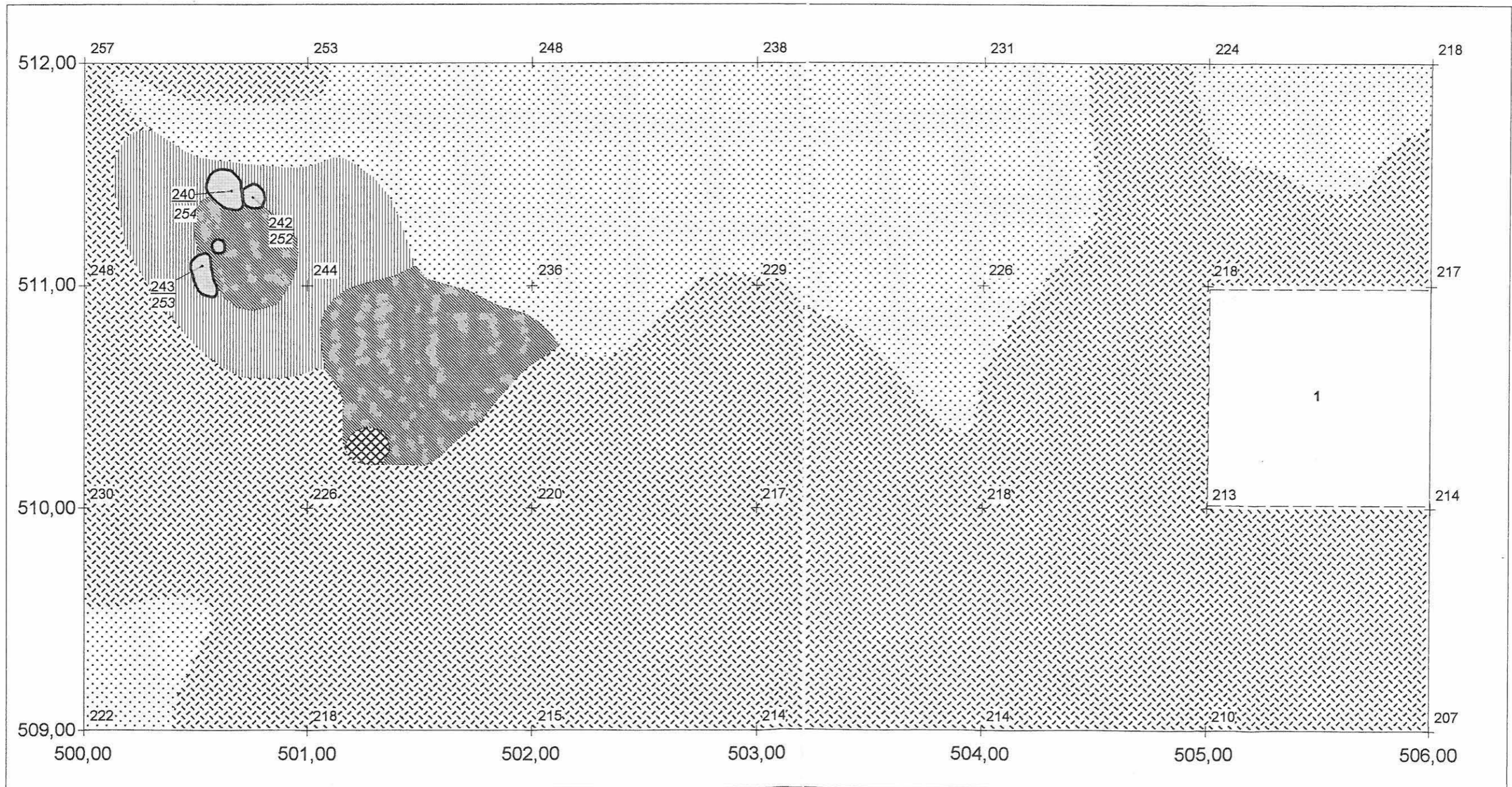
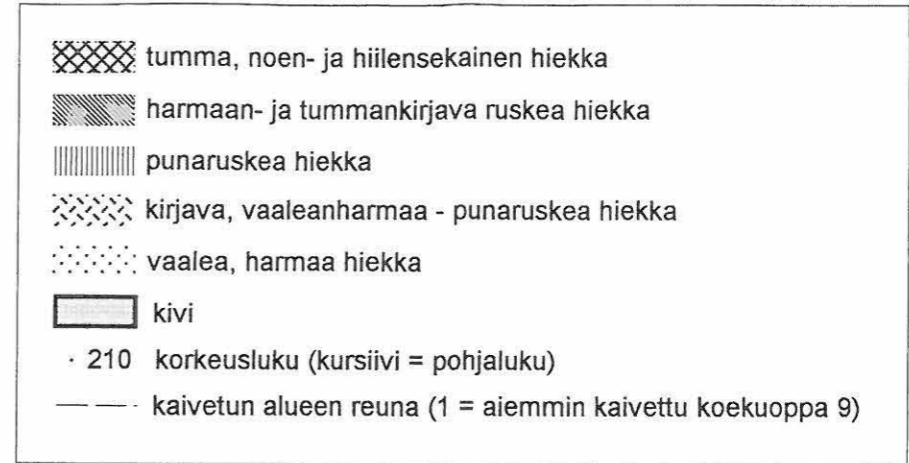


HAUSJÄRVI [65] TEURONJOKI  
A. Bilund 2001

Tasokaivausalue  
Taso 5  
Mk 1:20  
Piirtänyt A. Bilund



Koordinaatit kaivauskoordinaatistossa,  
x = 509,00 - 512,00, y = 500,00 - 506,00.  
Korkeusluvut senttimetreinä, kasvavat  
alaspäin. Kiintopisteen korkeusluku on  
305 ja vastaa absoluuttista korkeutta  
84,94 m mpy (N 60, tarkkuus noin 5 cm).







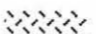




HAUSJÄRVI [65] TEURONJOKI  
A. Bilund 2001

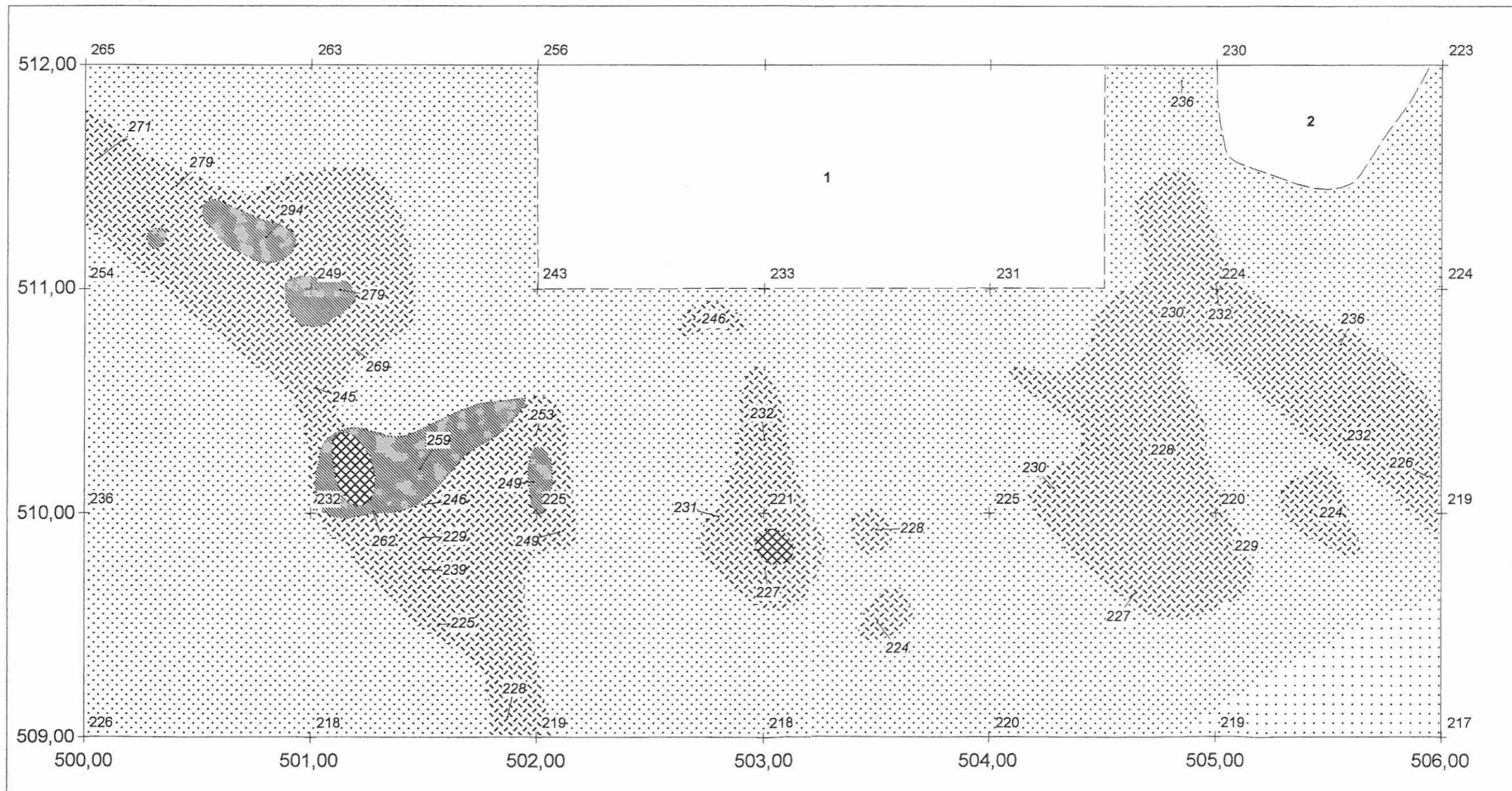
Tasokaivausalue  
Taso 6 ja pohja  
Mk 1:20  
Piirtänyt A. Bilund

N

Koordinaatit kaivauskoordinaatistossa,  
x = 509,00 - 512,00, y = 500,00 - 506,00.  
Korkeusluvut senttimetreinä, kasvavat  
alaspäin. Kiintopisteen korkeusluku on  
305 ja vastaa absoluuttista korkeutta  
84,94 m mpy (N 60, tarkkuus noin 5 cm).



-  tumma, noen- ja hiilensekainen hiekka
-  harmaan- ja tummankirjava ruskea hiekka
-  kirjava, vaaleanharmaa - punaruskea hiekka
-  karkeahko vaaleanharma hiekka
-  hieno vaaleanharmaa hiekka
-  · 210 korkeusluku (kursiivi = pohjaluku)
-  — kaivetun alueen reuna (1, 2 = ei kaivettu enää viidennen tason jälkeen)



HAUSJÄRVI [65] TEURONJOKI  
A. Bilund 2001

Koekuoppa 13

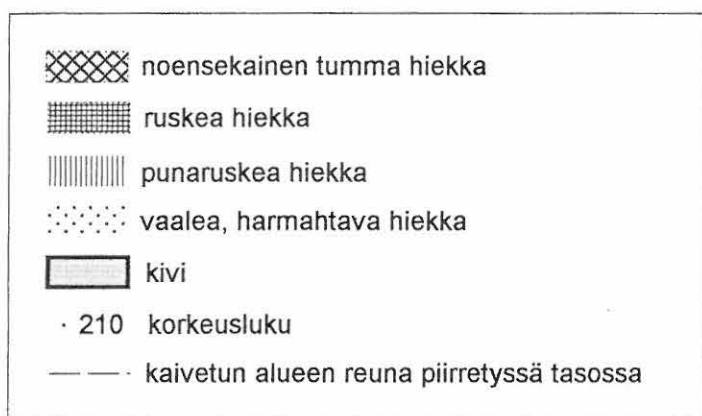
Taso 4

Mk 1:10

Piirtänyt J. Ruohonen

Puhtaaksi piirtänyt A. Bilund

Koordinaatit kaivauskoordinaatistossa,  
 $x = 520,00 - 521,00$ ,  $y = 510,00 - 511,00$ .  
Korkeusluvut senttimetreinä, kasvavat  
alaspäin. Kiintopisteen korkeusluku on  
305 ja vastaa absoluuttista korkeutta  
84,94 m mpy (N 60, tarkkuus noin 5 cm).



N

0

1 m

