

ARKKOL. OS. 22/14.3.2006 M

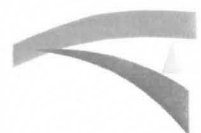
HEINOLA HARAKKALAHTI

Kivikautisen asuinpaikan koekaivaus



Anssi Malinen
Lahden kaupunginmuseo
Päijät-Hämeen maakuntamuseo
2005

Nehy 9.1.02
ETM



Tiivistelmä

Heinola Harakkalahti
Kivikautisen asuinpaikan koekaivaus
pk 3112 12 Heinolan kk.
p = 6799 78–86 i = 3455 16–19 k = 85
Lahden kaupunginmuseo
Kaivauksenjohtaja: FM Anssi Malinen

Asuinpaikka sijaitsee varhaismesoliittiseksi ajoittuvan Viikinäisten reenjalaksen löytöpaikan läheisyydessä, noin seitsemän metriä Ala-Rievelin vedenpinnan yläpuolella. Korkeutensa perusteella myös asuinpaikka voi ajoittua mesoliittiseksi. Kaivauksen tavoitteena oli selvittää asuinpaikan laajuus ja saada tarkempaa tietoa sen ajoituksesta sekä luonteesta. Alueelle kaivettiin koekuoppia ja avattiin keskeisimmälle löytöalueelle kaksi kaivausaluetta, molemmat kooltaan 2 x 2 metriä.

Pintaturpeen alapuolella oli koko tutkimusalueella noin 15–20 cm paksu sekoittunut kerros, joka liittyy paikalla harjoitettuun viljelyyn. Tästä kerroksesta löytyi myös muutamia historiallisen ajan löytöjä. Pääosa löydöistä saatiin humuksen alapuolisesta hiekkakerroksesta. Löytökerros oli varsin paksu, ulottuen enimmillään yli 70 cm:n syvyyteen. Esihistorialliseen toimintaan liittyviä rakenteita ei kaivausalueilla ollut, mutta paikoin havaittiin värjäytynyttä kulttuurimaata. Löytöjä kaivaukselta saatiin yhteensä 5400 kpl. Niistä valtaosa on kvartsia, mutta myös palanutta luuta on kohtalaisesti. Asuinpaikan laajuus on rannan suuntaisesti noin 70–80 metriä, ja sen leveys maksimissaan noin 20 metriä. Keskeisin löytöalue on kuitenkin huomattavasti pienempi.

Löydöt: KM 35183: 1–204

Ajoitus: kivikausi

Tutkitun alueen laajuus: tutkimusala n. 800 m², kaivausala 8 m²

Kenttätyöaika: 23.6.–8.7.2005

Tutkimuskustannukset: Lahden kaupunginmuseo

Tutkimusraportti: Anssi Malinen 2.11.2005 Lahden kaupunginmuseossa, kopio Museoviraston arkeologian osaston arkistossa.

Sisällys

1 Kohdetiedot	3
2 Johdanto	3
3 Kaivausmenetelmät ja mittaukset	4
4 Havainnot	4
4.1 Kaivausalueet	4
4.2 koekuopat	5
4.3 Löydöt	7
5 Yhteenveto	8

Liitteet:

1 Negatiiviluettelo
2 Dialuettelo
3 Peruskarttaote
4 Kaivauskartat

1 Kohdetiedot

Kylä:	Lusi
Nimi:	Harakkalahti
Peruskartta:	3112 12 Heinolan kk
koordinaatit:	p 6799 78–86 i 3455 16–19 k 85
Mj-laji:	asuinpaikka
Ajoitus:	kivikausi
Lkm:	1
Lk:	II
Tila:	111-407-10-181 Pajala
Maanomistaja:	Kolkka Jari Jouko Pajalantie 31 19210 Lusi
Aiemmat tutkimukset:	2005 inventointi, Anssi Malinen
Koekaivaus:	23.6.–8.7.2005
löydöt:	KM 35183: 1–204
Aiemmat löydöt:	KM 35177:1–3
Mv-negatiivit:	LKM 134033:1–30
Diapositiivit:	LKM 36548:1–28
Aiemmat valokuvat:	LKM 134030:5–6

Ympäristö

Asuinpaikka sijaitsee 12,8 km Heinolan kirkosta pohjoiskoilliseen Ala-Rievelin rantaan viettävän rinteellä, noin seitsemän metriä järven pinnan yläpuolella. Asuinpaikan pohjoispuolella on rantaan menevä tie ja hirsilaavu. Tien pohjoispuolella maasto muuttuu melko kiviseksi ja rinne jyrkkenee. Asuinpaikkalöytöjen eteläpuolella on pieni kalliainen kumpare ja jyrkänne, jonka jälkeen rantaan viettävä rinne taas loivenee. Asuinpaikan länsipuolella on myös kalliota. Maaperä alueella on melko kivistä hiekkamoreenia. Puusto oli kaivausajankohtana harvennettua kuusimetsää.

2 Johdanto

Harakkalahden asuinpaikka löytyi toukokuussa 2005 Lahden kaupunginmuseon toteuttamassa inventoinnissa. Asuinpaikan välittömässä läheisyydessä sijaitsee varhaismesoliittiseksi ajoittuvan Viikinäisten reenjalaksen (KM 9882) löytöpaikka. Korkeutensa perusteella myös asuinpaikka voi ajoittua mesoliittiseksi. Paikalla päätettiin järjestää koekaivaus, jotta kohteen ajoituksesta ja luonteesta olisi mahdollista saada tarkempaa tietoa.

Koekaiivaukseen käytettiin kaksi viikkoa kesä-heinäkuun vaihteessa. Kaivauksenjohtajana toimi FM Anssi Malinen, ja muina työntekijöinä Huk Tea Tanskanen, BA, fil. yo Aino Nurminen, opiskelijat Mikko Kaasalainen ja Mari Erkintalo sekä lukiolainen Antti Nippala. Kaivauksen toteutuksesta ja rahoituksesta vastasi Lahden kaupunginmuseo.

3 Kaivausmenetelmät ja mittaukset

Kaivaus aloitettiin vetämällä asuinpaikalle peruslinja, joka kulki rantaan viettävän rinteen päällä pohjois-etelä-suunnassa. Linjan eteläpään koordinaatiksi annettiin 500/200. Koekuoppia varten tältä linjalta vedettiin ristikkäisiä linjoja kulmaprisman ja rullamittojen avulla. Koordinaatistossa x kasvaa pohjoiseen ja y itään. Linjalle mitattiin aluksi koekuoppia ja 2 x 2 metrin suuruinen kaivausalue, joka sijoittui inventoinnissa kaivetun koekuopan (nro. 1) kohdalle. Myöhemmin avattiin toinen saman kokoinen kaivausalue kolme metriä kaivausalueesta 1 pohjoiseen.

Kaivausalueilla turvekerros poistettiin lapioilla, jonka jälkeinen taso nimettiin 0-tasoksi. Tämän jälkeen kaivaus eteni viiden senttimetrin teknisinä kerroksina. Kaivettaessa havaituille esineille mitattiin tarkat koordinaatit, muut löydöt otettiin talteen 1 x 1 metrin ruuduissa. Kaikki kaivettu maa seulottiin.

Kaivausten korkeuspiste oli kaivausalueen 2 koillispuolella sijaitsevan matalan maakiven lakipiste, joka merkittiin punaisella maalilla. Korkeus siirrettiin tynenä päivänä vettä pitkin järven vastakkaiselta puolelta Imjärven kyläkeskuksen alueelta, maanmittauslaitoksen korkeuspisteestä nro. 855152, jonka korkeus on 82,077 m mpy (korkeusjärjestelmä N60). Kaivausalueen korkeuspisteen korkeus on 85,26 m mpy. Kaivauskoordinaatisto kiinnitettiin selkeiden kiintopisteiden puuttuessa läheisiin maakiviin kulmaprisman, bussolin ja rullamittojen avulla. Piste 1 (maakiven laki) koordinaatit kaivauskoordinaatistossa ovat: 539,6/195,3. Piste 2: maakiven laki (röykkiössä) 555,75/ 196,46. Korkeuspiste: 523,28/ 205,07. Seuraaviin kaivausalueiden kulmiin jätettiin metallitikut maahan hakattuina: 524/200, 517/200, 517/202.

4 Havainnot

4.1 Kaivausalueet

Kaivausalue 1

Turvekerroksen alla oli tumma, humuksen sekainen kerros, jonka paksuus oli pääosin noin 15–20 cm ulottuen toiseen kaivauskerrokseen. Kaivausalueen lounaiskulmassa (ruutu 517/200) tumma maa ulottui kuitenkin noin 55 cm:n syvyyteen (8. kerrokseen). Noin 45 cm:n syvyydellä (7. kerros) oli kyseisessä ruudussa noin 3–6 cm:n kaistale lähes mustaa, nokista maata. Paikoin tällä alueella oli myös hiiltä ja osittain hiiltyneen puun kappaleita. Mahdollisesti kaivausalueen lounaiskulmassa on ollut historiallisen ajan maankäyttöön liittyvä kuoppa tai rakenne. Löytöjä humuksen sekaisesta kerroksesta tuli suhteellisen vähän. Joukossa oli esihistoriallisten löytöjen lisäksi myös joitakin kappaleita punasavikeramiikkaa (osa lasitettua) ja yksi tulus- tai lukkopii, joka löytyi ruudusta 517/200 viidennestä kerroksesta. Tästä ruudusta löytyi myös rautanaula humuksen sekaisen hiekan alapuolelta, vaaleasta hiekasta 11. kerroksesta.

Humuskerroksen alapuolinen kerros oli hiekkamoreenia, jossa oli melko runsaasti kiviä. Pääosin hiekka oli väriltään ruosteenruskeaa. Väri alkoi muuttua vaaleammaksi viidennestä kerroksesta alkaen. Kolmannessa kerroksessa oli ruudussa 517/201 pieni nokimaaläikkä heti humuskerroksen alapuolella. Läikästä tuli palanutta luuta, ei kuitenkaan merkittävästi enempää kuin muualta ruudun alueelta. Läikkä ulottui vielä neljänteen tasoon saakka. Ruudun 517/201 eteläreunassa havaittiin neljännessä kerroksessa harmahtavaksi värjäytynyttä hiekkää, jossa oli nokihippuja. Värjäytynyt alue rajoittui ruudun eteläpuoliskoon, mutta jatkui kahdeksannen kerroksen yläosaan asti. Kuudennessa ja seitsemännessä kerroksessa havaittiin tällä alueella myös useita hiilipaloja.

Värjäytynyt alue oli erityisesti profiileissa, mutta paikoin myös puhdistetussakin tasossa melko vaikeasti ympäröivästä hiekasta erottuva. Parhaiten se erottuikin kaivettaessa. Koska värjäytynyt alue jatkui kaivausalueen eteläpuolelle, jäi sen luonne epäselväksi. Vaikutti kuitenkin mahdolliselta, että jälki liittyisi johonkin rakenteeseen tai ilmiöön, joka sijaitsee kaivausalueen läheisyydessä.

Kaivausalue 2

Myös tällä alueella oli heti turpeen alla humuksen sekainen kerros, paksuudeltaan n. 10–20 cm. Tässä kerroksessa oli hyvin paljon juuria. Ruosteenruskea hiekka saavutettiin pääosin toisessa kerroksessa. Ruudussa 522/ 202 oli heti humuksen alla tuhkanharmaa nokinen läikkä, jonka halkaisija oli noin 20 cm. Läikkä pieneni nopeasti syvemmälle mentäessä ja katosi neljännessä kerroksessa. Läkän pohjalla, kolmannessa kerroksessa, oli myös humusta. Kolmannessa kerroksessa ruosteenruskean hiekan joukossa havaittiin hieman nokihippuja lähes koko kaivausalueella. Nokea oli kuitenkin niin vähän, että kaivaustasossa heikkoa värjäytymistä oli hyvin vaikea erottaa normaalista hiekasta. Nokea havaittiin myös neljännessä kerroksessa, mutta ei enää tätä syvemmällä. Ruudun 523/201 pohjoisreunassa oli neljännessä ja viidennessä kerroksessa ohut, noin neljä cm paksu punamultaläikkä, joka jatkui profiiliin. Läikkä ulottui vain noin 10 cm kaivausalueen puolelle.

Vaalea hiekka saavutettiin kaivausalueen keski- ja pohjoisosassa neljännessä kerroksessa. Ruosteenruskea hiekka jatkui muuta aluetta syvemmälle ruudussa 522/201, jossa sitä esiintyi läikkinä vielä kymmenennessä kerroksessa. Kuudennessa kerroksessa tämän ruudun kaakkoiskulmassa havaittiin hieman rapautunutta kiveä ja myös vähän hiiltä pieninä muruina. Kaivausalue 2 oli aluetta 1 kivisempi, mutta kivet vähenivät selvästi neljännessä kerroksesta alkaen. Kiviä oli eniten kaivausalueen itäpuoliskossa, mutta mitään rakenteita ne eivät muodostaneet.

4.2 Koekuopat

koekuoppa 500/200

45 x 45 cm, syv. 40 cm

pintaturve 5 cm; humus 10 cm, alareunassa nokea; ruskea hiekka 10 cm; pohjalla vaalea hiekka.

Löydöt: kvartsi-iskoksia 2 kpl

koekuoppa 509/192

45 x 45 cm, syv. 50 cm

pintaturve 3 cm; humuksen sekainen hiekka 19 cm; ruskea hiekka 20 cm; pohjalla vaalea hieno hiekka. Kuopassa ei ollut juurikaan kiviä, maa-aines hienompaa kuin muualla.

Löydöt: kvartsi-iskos

koekuoppa 519/181 (koordinaatti koilliskulmasta)

45 x 45 cm, syv. 55 cm

pintaturve 5 cm; tumma humuksen sekainen hiekka 12 cm, ruosteenruskea hiekka 20 cm, pohjalla vaalea hiekka. Kuopassa oli runsaasti kiviä. Kivien vuoksi osa kuopasta jäi kaivamatta.

Löydöt: -

koekuoppa 519/191

45 x 50 cm, syv. 60 cm

pintaturve 4 cm; tumma humuksen sekainen hiekka 20 cm; ruosteenruskea hiekka 19 cm; pohjalla vaalea hiekka. Kuopassa oli runsaasti kiviä (nyrkinkokoisia ja suurempia).

Löydöt: kvartsiydin, kvartsi-iskoksia 4 kpl

koekuoppa 519/212

45 x 45 cm, syv. 55 cm

pintaturve 5 cm; tumma humuksen sekainen hiekka 15 cm; ruosteenruskea hiekka 20 cm; pohjalla vaalea hiekka. Kuopassa oli runsaasti kiviä, eteläreunassa oli halkaisijaltaan n. 40 cm suuri kivi.

Löydöt: kvartsi-iskoksia 2 kpl

koekuoppa 519/222

45 x 45 cm, syv. 50 cm

pintaturve 5 cm; tumma humuksen sekainen hiekka 15 cm; vaaleanruskea hiekka (rikastumiskerros) 13 cm; pohjalla vaalea hiekka. Kuopassa oli runsaasti kiviä.

Löydöt: -

koekuoppa 539/200

45 x 45 cm, syv. 50 cm

pintaturve 5 cm; tumma humuksen sekainen hiekka, jossa hiiltä 15 cm; ruosteenruskea hiekka 10 cm; pohjalla vaalea hiekka.

Löydöt: kvartsikaavin, -uurin, -ydin, -iskoksia 18 kpl

koekuoppa 549/200

45 x 45 cm, syv. 60 cm

pintaturve 4 cm; tumma humuksen sekainen hiekka 16 cm; ruosteenruskea hiekka 12 cm; pohjalla vaalea hiekka.

Löydöt: kvartsi-iskoksia 3 kpl

koekuoppa 549/210

40 x 45 cm, syv. 55 cm

pintaturve 3 cm; humuksen sekainen hiekka 20 cm; ruosteenruskea hiekka 12 cm; pohjalla vaalea hiekka. Kuopassa oli jonkin verran kiviä.

Löydöt: kvartsi-iskos (humuskerroksesta)

koekuoppa 559/200

50 x 55 cm, syv. 60 cm

pintaturve 4 cm; tumma humuksen sekainen hiekka 16 cm; ruosteenruskea hiekka 18 cm; pohjalla vaalea hiekka.

Löydöt: kvartsi-iskoksia 8 kpl, palanutta luuta 4 kpl

koekuoppa 569/200

45 x 45 cm, syv. 55 cm

pintaturve 3 cm; tumma humuksen sekainen hiekka 18 cm; ruskea hiekka 18 cm; pohjalla vaalea hiekka, joka syvemmällä muuttuu soraksi.

Löydöt: savipiipun varsi, kvartsiterä, kvartsi-iskos

4.3 Löydöt

Kaivauksen löytöjen yhteismäärä on 5400 kpl, josta kvartsia on 4563 kpl ja palanutta luuta 833 kpl. Lisäksi löytyi kaksi pientä pii-iskosta sekä historiallisen ajan löytöjä (savipiipun varren katkelma, lukko-/ tuluspii sekä rautanaula ja punasavikeramiikkaa, joita ei ole luetteloitu). Löytöjen kokonaispaino on 8,15 kg, josta palanutta luuta on 211 g. Kaivausalueella 1 löytöjä on noin kolminkertainen määrä alueeseen 2 verrattuna. Erityisesti palanut luu on keskittynyt alueelle 1. Tällä alueella myös löytökerros ulottui syvemmälle kuin alueella 2.

Kaivauksen löydöt.

Löytölaji	Alue 1	Alue 2	Kk	yht.
savipiipun varsi			1	1
tulus-/lukkopii	1			1
pii-iskos	1	1		2
kvartsikärki	1	1		2
kvartsikaavin	14	14	1	29
kvartsiterä	3		1	4
kvartsiuurin	1		1	2
kvartsiydin	25	20	2	47
raaka-ainekvartsi	6	2		8
kvartsi-iskos	3200	1229	42	4471
palanut luu	798	31	4	833
yht.	4050	1298	52	5400

Kaivetun alueen kokoon nähden kvartsilöytöjen määrä on suuri. Esineiksi tunnistettiin luettelointivaiheessa 37 kvartsia, joista suurin osa on kaapimia. Iskosten suuresta määrästä johtuen on kuitenkin todennäköistä, että löytöjen joukossa on vielä tunnistamattomiksi jääneitä esineitä. Myös ytimiä on löytöjen joukossa runsaasti. Ytimissä on sekä bipolaari- että tasoytimiä. Lisäksi otettiin talteen joitakin raaka-ainekvartsikappaleita.

Kaivausalueella 1 löytöjen määrä kasvoi runsaasti humuskerroksen alapuolella. Löydöt keskittyivät ruosteenruskeaan hiekkakerrokseen. Eniten löytöjä saatiin viidennestä kerroksesta, mutta löytöjen määrä oli tasainen kolmannelta kerroksesta seitsemänteen. Kvartsin kohdalla määrä pieneni viidennen kerroksen jälkeen, mutta palanutta luuta tuli runsaimmin seitsemännestä ja kahdeksannesta kerroksesta. Ylemmissä kerroksissa ei havaittu erityisiä löytökeskittymiä. Viidennestä kerroksesta alkaen löytöjen määrä kasvoi ruudussa 517/ 201 merkittävästi. Löydöt painottuivat ruudun eteläpuolelle, jossa oli värjäytynyttä maata. Erityisen selvästi tämä keskittyminen oli havaittavissa seitsemännestä kerroksesta alkaen. Kaivausalueen eteläreunalta löytöjä tuli huomattavasti syvemmältä kuin pohjoispuolelta, jossa hiekka vaaleni jo ylemmissä kerroksissa.

Kaivausalueen 1 löydöt kerroksittain ja löytölajeittain.

Löytölaji	1. krs	2. krs	3. krs	4. krs	5. krs	6. krs	7. krs	8. krs	9. krs	10. kr	11. kr	12. kr	Prof	yht.
tulus/lukkopii					1									1
pii-iskos					1									1
kvartsikärki						1								1
kvartsikaavin		3	1	1	3	2	2		1				1	14
kvartsiterä					1			2						3
kvartsiuurin									1					1
kvartsiydin	1	3	2	1	3	5	7	2	1					25
raaka- ainekvartsi			1	2	1	1		1						6
kvartsi-iskos	74	158	485	518	524	446	430	360	123	63	13	1	5	3200
palanut luu		18	84	59	114	116	183	133	57	25	6	1	2	798
yht.	75	182	573	581	648	571	622	498	183	88	19	2	8	4050

Myös alueella 2 löydöt jäivät vähäisiksi humuskerroksessa, mutta lisääntyivät jo toisen kerroksen alaosassa, jossa ruosteenruskea hiekka alkoi paljastua. Kolmannelta kerroksesta viidenteen löytöjä oli erityisen runsaasti ruudussa 523/201, mutta mihinkään rakenteeseen tai muuhun ilmiöön ne eivät näyttäneet liittyvän. Kaivausalueen pohjassa, seitsemännestä kerroksesta alkaen, löydöt keskittyivät ruudun 522/ 201 ruosteenruskean hiekan alueelle.

Kaivausalueen 2 löydöt kerroksittain ja löytölajeittain.

Löytölaji	1. krs	2. krs	3. krs	4. krs	5. krs	6. krs	7. krs	8. krs	9. krs	yht.
pii-iskos				1						1
kvartsikärki					1					1
kvartsikaavin		3	3	6	2					14
kvartsiydin		3	4	8	4	1				20
raaka-ainekvartsi	1	1								2
kvartsi-iskos	28	336	267	320	177	57	39	3	2	1229
palanut luu		3	1	2	8	7	7	3		31
yht.	29	346	275	337	192	65	46	6	2	1298

5 Yhteenveto

Asuinpaikan arvioitu laajuus koekuopituksen perusteella on pohjois-etelä -suunnassa noin 70–80 metriä, ja itä-länsi -suunnassa maksimissaan noin 20 metriä. Pinta-ala on enintään 1400–1600 m². Löytörikkain alue rajautuu kuitenkin huomattavasti pienemmäksi. Keskeisin osa asuinpaikasta näyttäisi sijoittuvan kaivausalueiden ympäristöön, jossa maasto on hieman muuta asuinpaikka-alueita korkeammalla. Löytöjä kaivauksessa saatiin runsaasti, erityisesti kaivausalueelta 1. Selviä esihistoriallisia rakenteita ei havaittu. Kaivausalueen 1 kaakkoiskulmassa oli kuitenkin värjäytyneen hiekan alue, josta löytyi runsaasti palanutta luuta. Alue jatkui etelä- ja itäprofiileihin, ja on pidettävä mahdollisena, että se liittyy johonkin kaivausalueen ulkopuolella sijaitsevaan rakenteeseen. Koekuopista runsaslöytöisin oli kuoppa 539/200, josta saatiin 21 löytöä. Muissa koekuopissa löytöjen määrä jäi melko vähäiseksi.

Asuinpaikan maaperä on hiekkamoreenia. Maata on jonkin verran muokattu historiallisena aikana, mihin liittyy noin 15–20 cm:n paksuinen humuksen sekainen kerros koko tutkitulla alueella. Historiallisen ajan toiminnasta kertovat myös muutamat löydöt sekä asuinpaikan pohjoispäässä olevat kolme kiviröykkiötä, jotka lienevät viljelyröykkiöitä. Yhtenäistä kulttuurikerrosta ei tutkitulla alueella havaittu, mutta paikoin hiekassa havaittiin nokihippuja ja maan värjäytymistä. Löydöt tulivat valtaosin ruosteenruskeasta hiekasta, jonka väri vaikutti kuitenkin olevan peräisin ennen kaikkea normaalista maaperän rikastumisprosessista.

Löydöistä valtaosa on kvartsia ja palanutta luuta. Erityisesti kvartsin määrä on hyvin runsas, ja löytökerros melko paksu. Kvartsiaineisto on myös monipuolinen. Onkin syytä olettaa, että kyseessä on intensiivisesti käytetty asuinpaikka. Asuinpaikan korkeus ja löydöt viittaavat mesoliittiseen kivikauteen, mutta tarkempi ajoitus ei ole mahdollista ennen radiohiiliajoitusta. Rannan asema ei tällä alueella ole muuttunut kovinkaan nopeasti, joten kyseessä voi olla suhteellisen pitkäikäinenkin asuinpaikka.

Lahdessa 2.11.2005



Anssi Malinen

Negatiiviluettelo

Alkuperäisiä negatiiveja säilytetään Lahden kaupunginmuseon kuva-arkistossa.

Kuvaaja: Anssi Malinen

nro	pvm	suunta	aihe
134033:1	23.6.	etelästä	alue 1, taso 0
134033:2	27.6.	”	koekuoppa 559/200, pohjoisprofiili
134033:3	28.6.	”	koekuoppa 500/200, pohjoisprofiili
134033:4	”	”	alue 1, taso 2
134033:5	”	”	alue 2, taso 0
134033:6	29.6.	”	alue 2, taso 1
134033:7	30.6.	”	alue 1, taso 3
134033:8	1.7.	”	alue 2, taso 2
134033:9	”	”	alue 1, taso 4
134033:10	4.7.	”	alue 2, taso 3
134033:11	”	”	alue 1, taso 5
134033:12	5.7.	”	alue 2, taso 4
134033:13	”	”	alue 1, taso 6
134033:14	6.7.	pohjoisesta	kaivausalue
134033:15	”	lännestä	työkuva, aluetta 1 kaivetaan
134033:16	”	etelästä	alue 2, taso 5
134033:17	”	”	alue 1, taso 7
134033:18	”	”	alue 2, taso 6
134033:19	7.7.	”	alue 1, taso 8
134033:20	”	”	alue 2, taso 7
134033:21	”	lännestä	alue 2, taso 8
134033:22	”	pohjoisesta	alue 1, taso 9
134033:23	”	etelästä	alue 2, pohjoisprofiili
134033:24	”	lännestä	alue 2, itäprofiili
134033:25	8.7.	idästä	kiinnityspiste 1
134033:26	”	pohjoisesta	kiinnityspiste 2
134033:27	”	kaakosta	korkeuspiste
134033:28	”	lännestä	alue 1, itäprofiili
134033:29	”	pohjoisesta	alue 1, eteläprofiili
134033:30	”	etelästä	yleiskuva asuinpaikasta

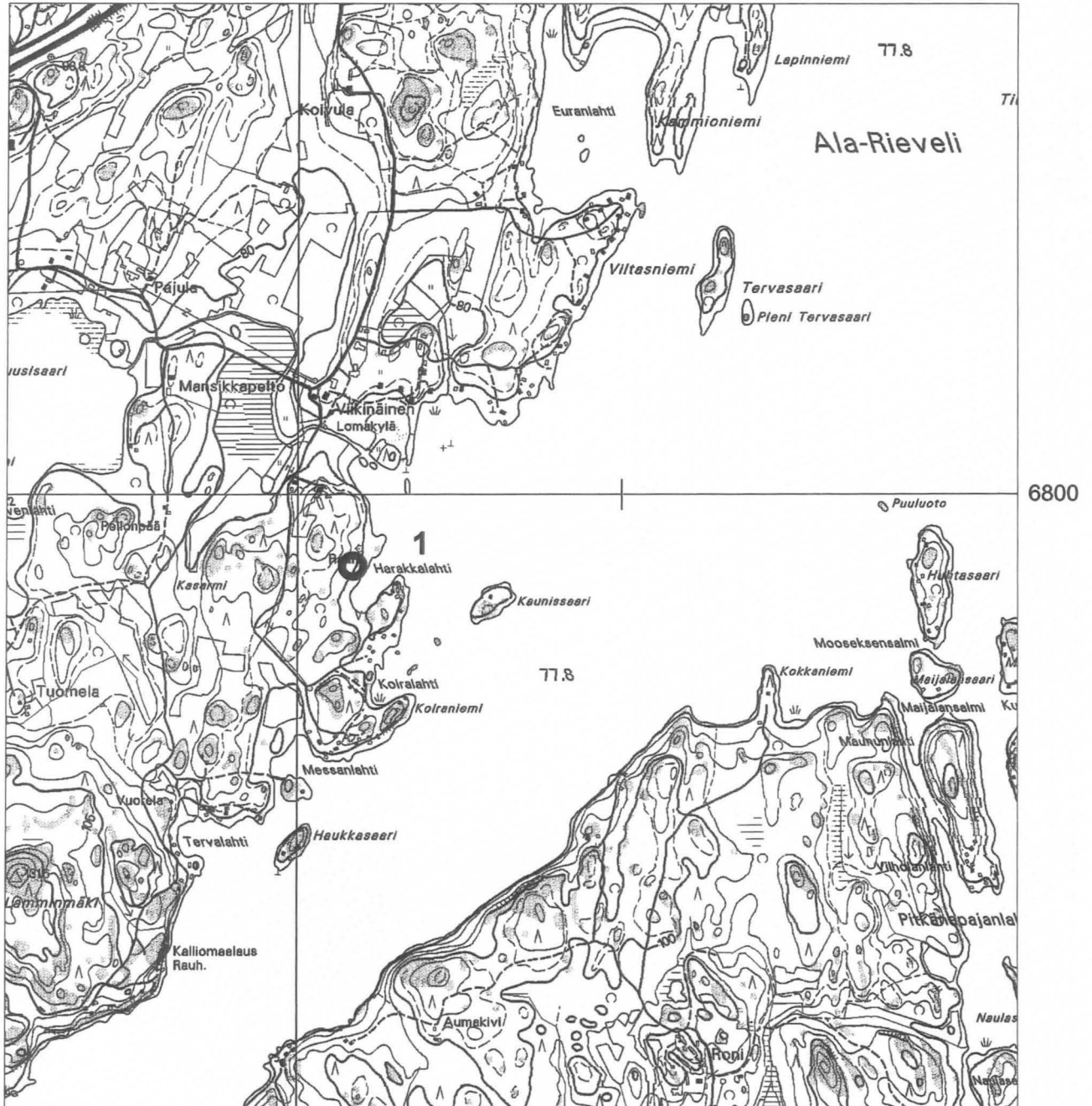
Dialuettelo

Alkuperäisiä diapositiiveja säilytetään Lahden kaupunginmuseon kuva-arkistossa.

Kuvaaja: Anssi Malinen

nro	pvm	suunta	aihe
36548:1	23.6.	etelästä	alue 1, taso 0
36548:2	27.6.	”	koekuoppa 559/200, pohjoisprofiili
36548:3	28.6.	”	koekuoppa 500/200, pohjoisprofiili
36548:4	”	”	alue 1, taso 2
36548:5	”	”	alue 2, taso 0
36548:6	29.6.	”	alue 2, taso 1
36548:7	30.6.	”	alue 1, taso 3
36548:8	1.7.	”	alue 2, taso 2
36548:9	”	”	alue 1, taso 4
36548:10	4.7.	”	alue 2, taso 3
36548:11	”	”	alue 1, taso 5
36548:12	5.7.	”	alue 2, taso 4
36548:13	”	”	alue 1, taso 6
36548:14	6.7.	pohjoisesta	kaivausalue
36548:15	”	lännestä	työkuva, aluetta 1 kaivetaan
36548:16	”	etelästä	alue 2, taso 5
36548:17	”	lounaasta	työkuva, aluetta 2 kaivetaan
36548:18	”	etelästä	alue 1, taso 7
36548:19	”	”	alue 2, taso 6
36548:20	7.7.	”	alue 1, taso 8
36548:21	”	”	alue 2, taso 7
36548:22	”	lännestä	alue 2, taso 8
36548:23	”	pohjoisesta	alue 1, taso 9
36548:24	”	etelästä	alue 2, pohjoisprofiili
36548:25	”	lännestä	alue 2, itäprofiili
36548:26	8.7.	lännestä	alue 1, itäprofiili
36548:27	”	pohjoisesta	alue 1, eteläprofiili
36548:28	”	etelästä	yleiskuva asuinpaikasta

3455



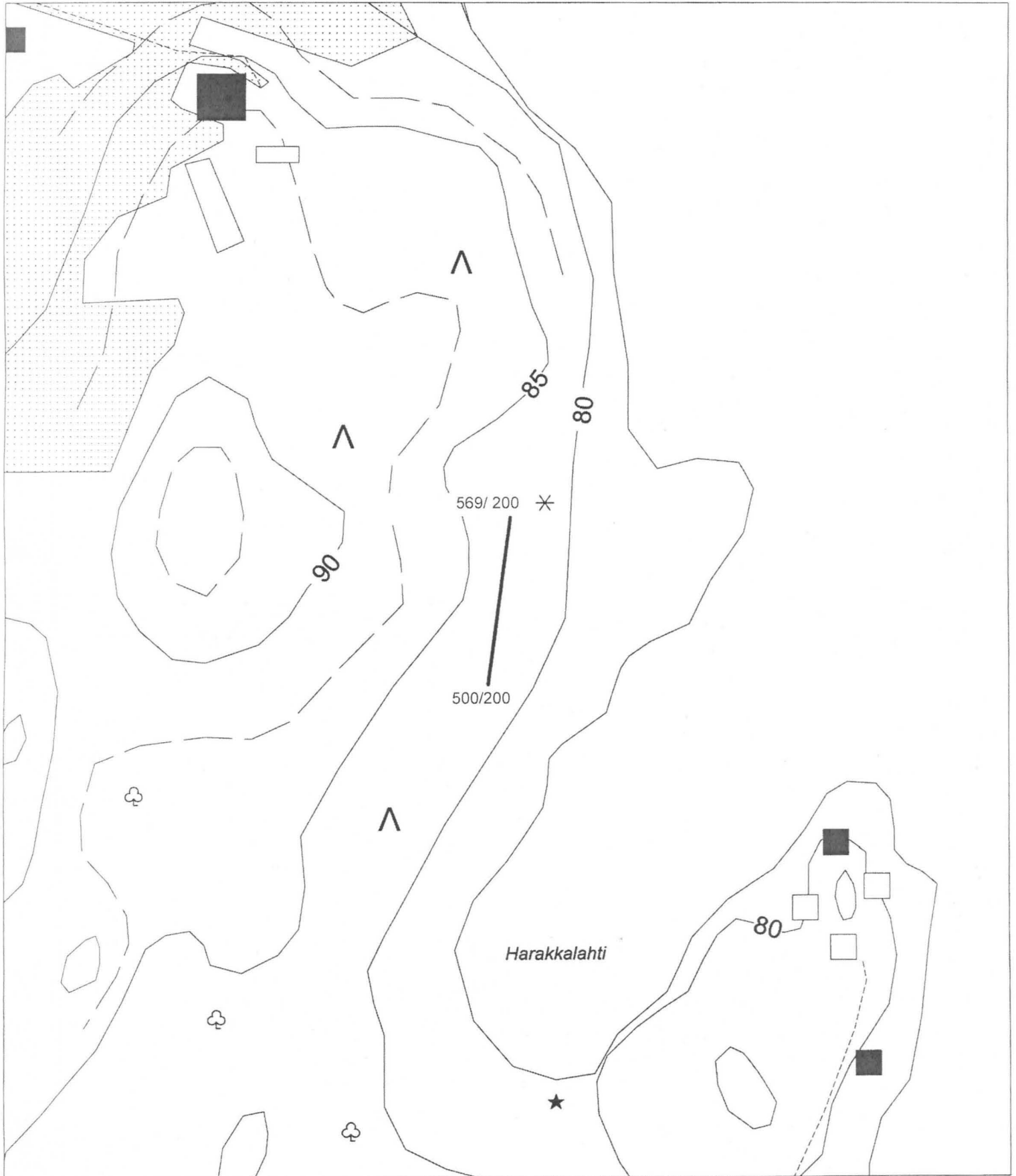
Pk-ote 3112 12 Heinola kk. ja 3121 10 Koskenmylly
 Mk 1:20 000
 Maanmittauslaitos, perus-cd ja käyrät-cd 2001

1 Heinola Harakkalahti

Yleiskartta
 Mk 1:2000
 Karttapohjina peruskarttojen (3121 10, 3112 12)
 suurennokset

Piirt. Aino Nurminen

- ★ Viikinäisten reenjalaksen löytöpaikka
- ✱ Rauhoitettu kuusi
- ▨ Peltö
- ∧ Mäntymetsä
- ☼ Lehti/sekametsä
- - - Tie
- Peruslinja
- / □ rakennus



HEINOLA
HARAKKALAHTI 2005

Koekuopituskartta
Mk 1:200
Kp 85,26
Koje 86,99

Piirt. Aino Nurminen



Kiintopiste

Röykkiö

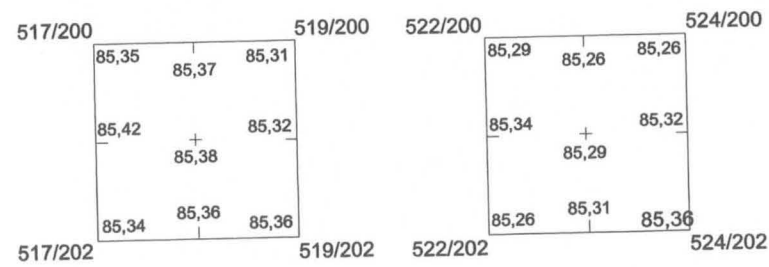
Laavu

Korkeuspiste

Pintavaaitukset

Alue 1

Alue 2



519/181
z=86,09

509/192
z=85,29

519/191
z=85,34

500/200
z=85,14

539/200
z=84,89

549/200
z=84,94

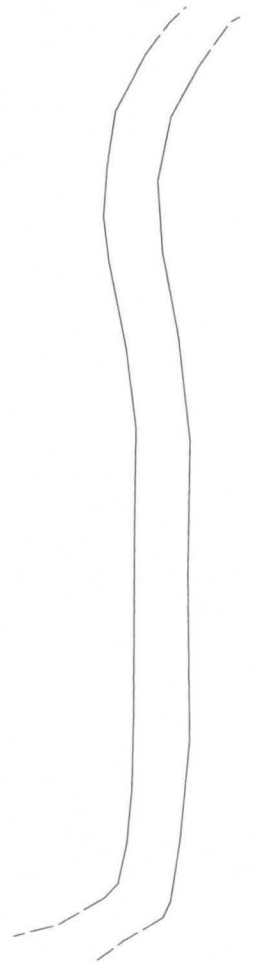
559/200
z=85,00

569/200
z=84,73
(kaakkoiskulma)

549/210
z=84,19

519/210
z=84,40

519/212
z=83,11



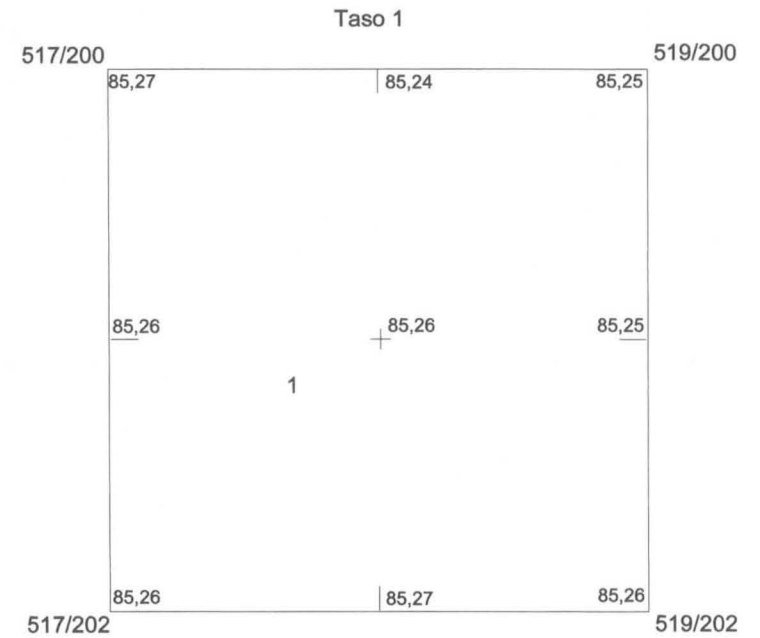
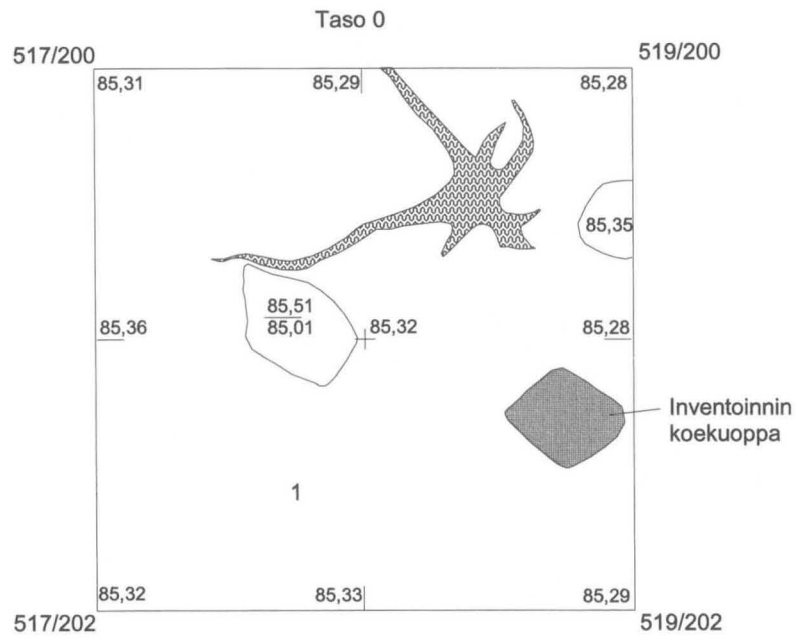
HEINOLA
HARAKKALAHTI 2005

Tasokartta
Alue 1
Mk 1:20
Kp 85,26
Koje 86,99

Piirt. Aino Nurminen



1 Humuksen sekainen hieno hiekka

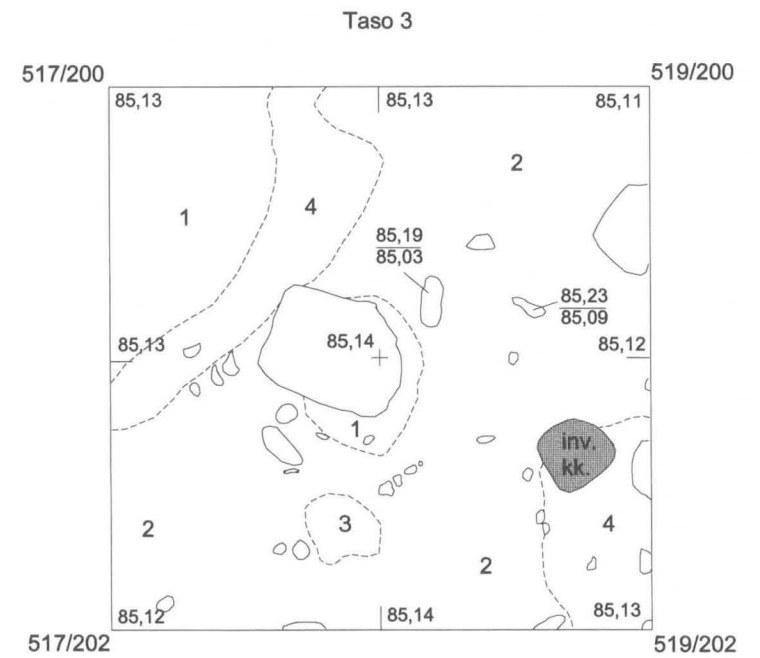
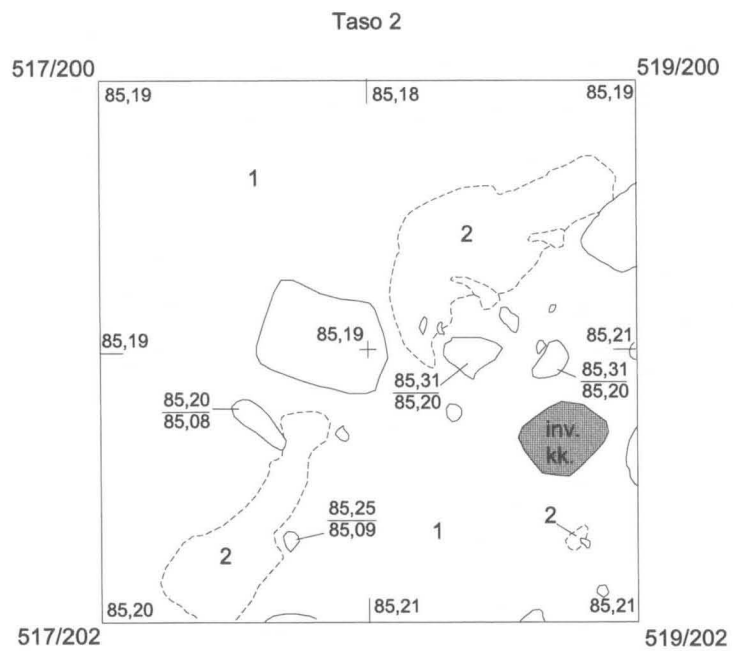


Tasokartta
Alue 1
Mk 1:20
Kp 85,26
Koje 86,99

Piirt. Aino Nurminen



- 1 Humuksen sekainen hieno hiekka
- 2 Ruosteen ruskea hieno hiekka
- 3 Tumma noen sekainen hiekka
- 4 Vaalean ruskea hiekka



HEINOLA
HARAKKALAHTI 2005

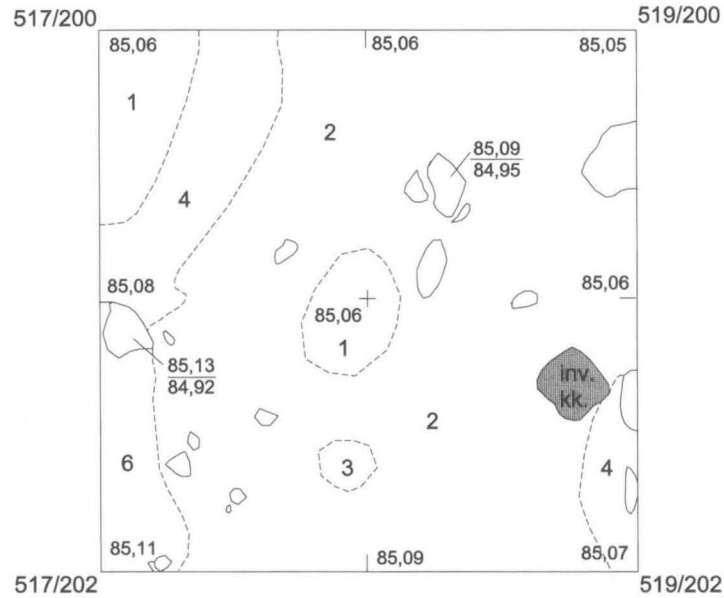
Tasokartta
Alue 1
Mk 1:20
Kp 85,26
Koje 86,99

Piirt. Aino Nurminen

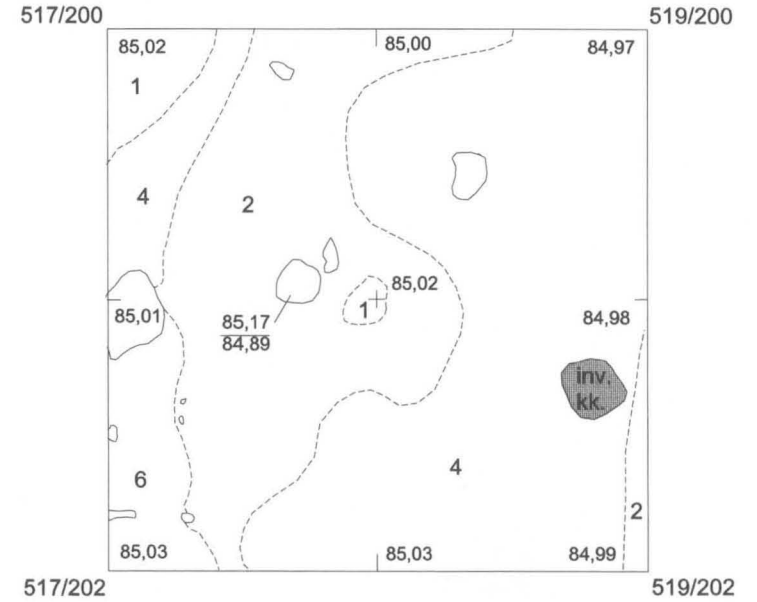


- 1 Humuksen sekainen hieno hiekka
- 2 Ruosteen ruskea hieno hiekka
- 3 Tumma noen sekainen hiekka
- 4 Vaalean ruskea hiekka
- 6 Harmahtavan ruskea hiekka

Taso 4



Taso 5



HEINOLA
HARAKKALAHTI 2005

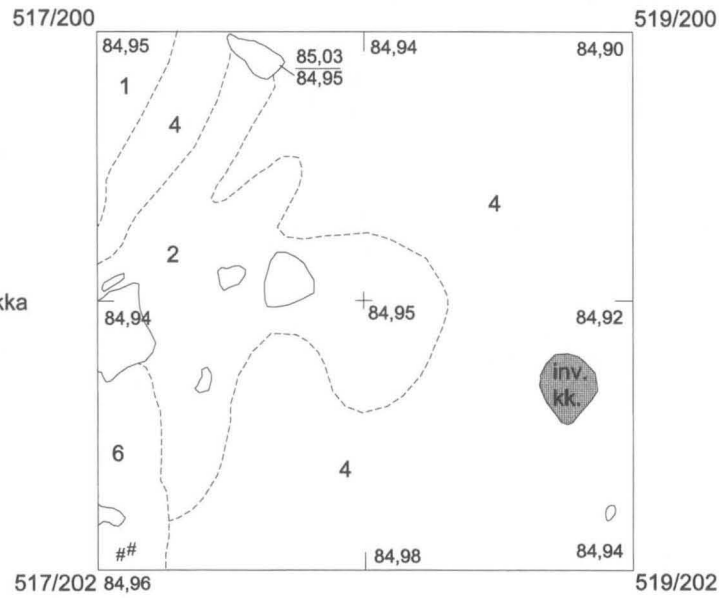
Tasokartta
Alue 1
Mk 1:20
Kp 85,26
Koje 86,99

Piirt. Aino Nurminen

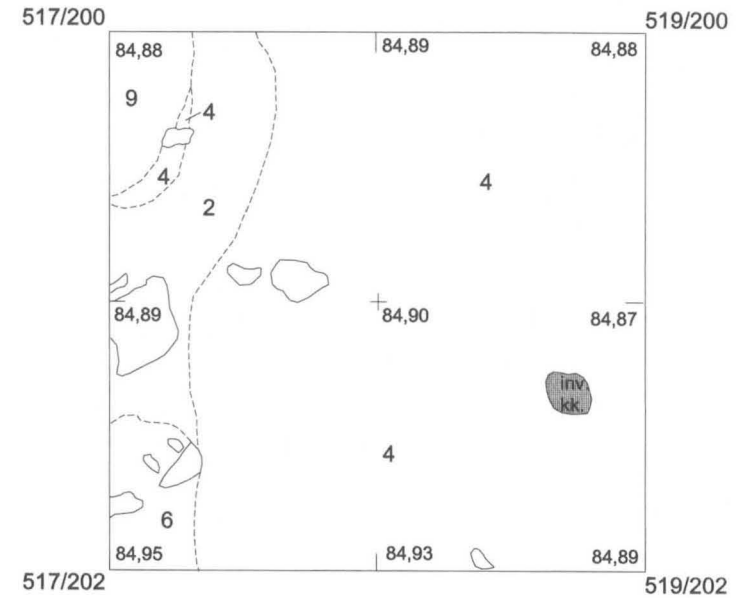


- 1 Humuksen sekainen hieno hiekka
- 2 Ruosteen ruskea hieno hiekka
- 4 Vaalean ruskea hiekka
- 6 Harmahtavan ruskea hiekka
- 9 Humuksen ja noen sekainen musta hiekka
- # Hiiltä

Taso 6



Taso 7



HEINOLA
HARAKKALAHTI 2005

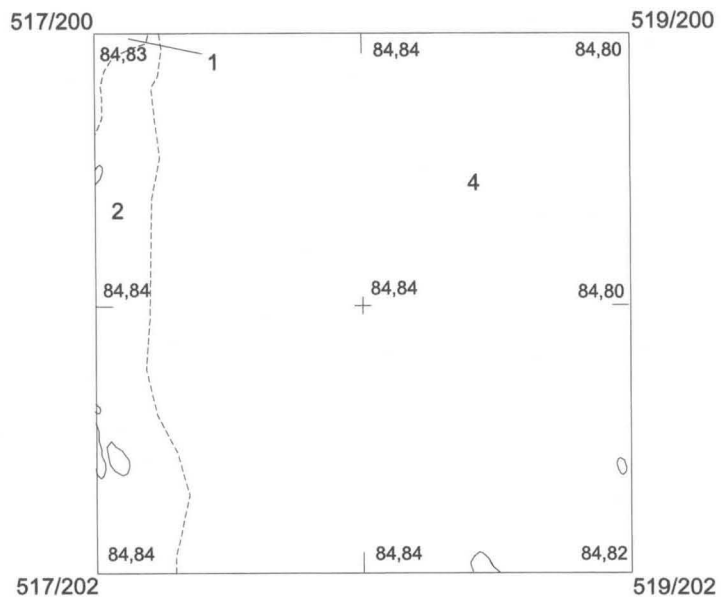
Tasokartta
Alue 1
Mk 1:20
Kp 85,26
Koje 86,99

Piirt. Aino Nurminen

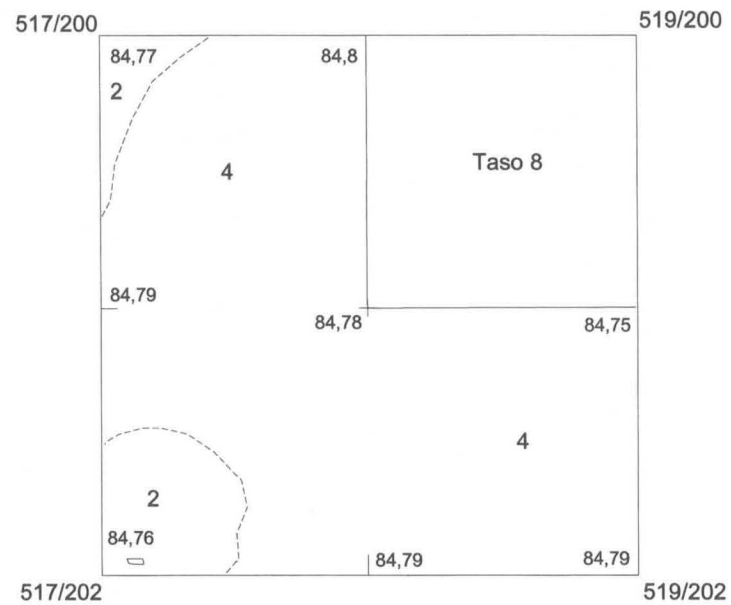


- 1 Humuksen sekainen hieno hiekka
- 2 Ruosteen ruskea hieno hiekka
- 4 Vaalean ruskea hiekka

Taso 8



Taso 9



HEINOLA
HARAKKALAHTI 2005

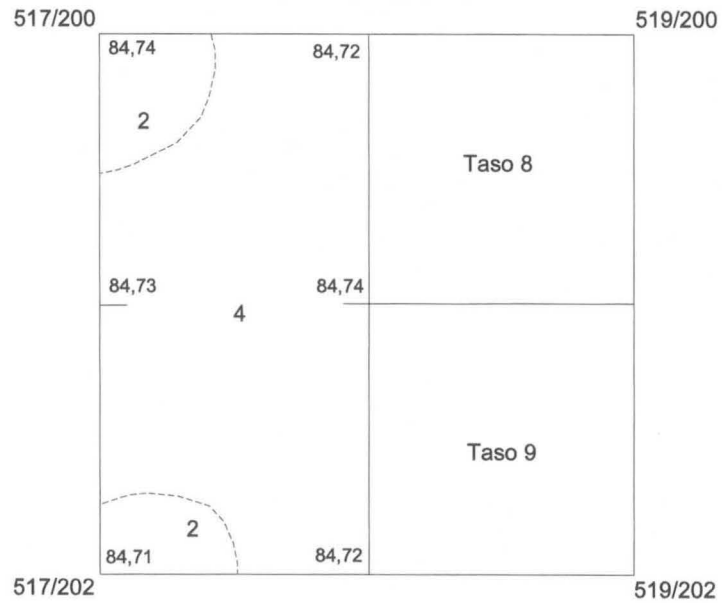
Tasokartta
Alue 1
Mk 1:20
Kp 85,26
Koje 86,99

Piirt. Aino Nurminen

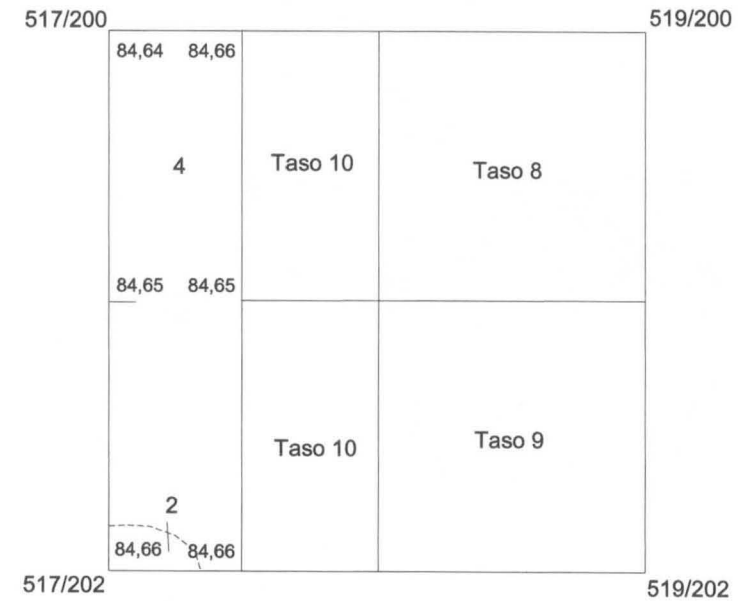


2 Ruosteen ruskea hieno hiekka
4 Vaalean ruskea hiekka

Taso 10



Taso 11



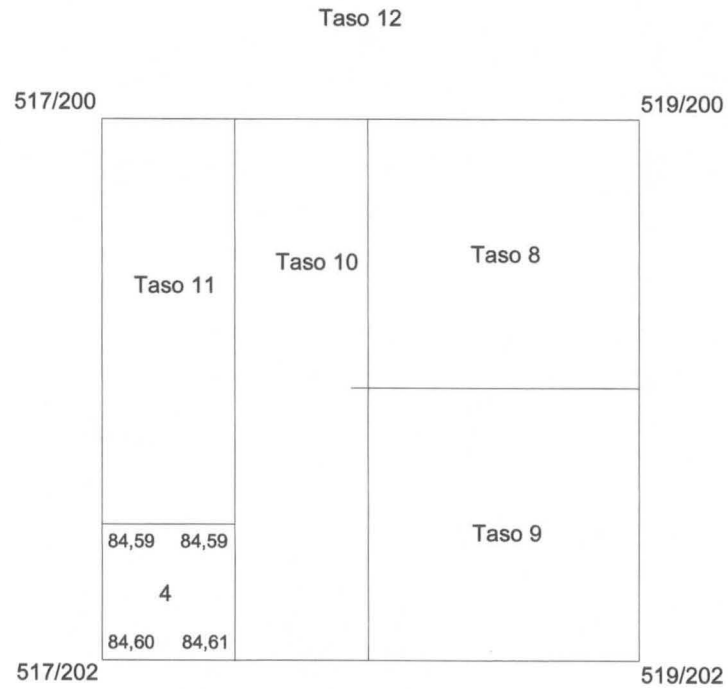
HEINOLA
HARAKKALAHTI 2005

Tasokartta
Alue 1
Mk 1:20
Kp 85,26
Koje 86,99

Piirt. Aino Nurminen



4 Vaalean ruskea hiekka



HEINOLA
HARAKKALAHTI 2005

Tasokartta
Alue 2
Mk 1:20
Kp 85,26
Koje 86,99

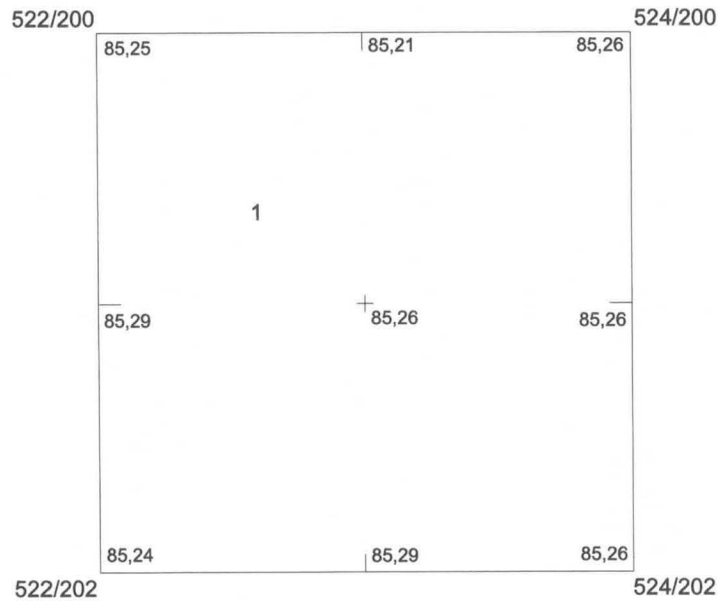
Piirt. Aino Nurminen



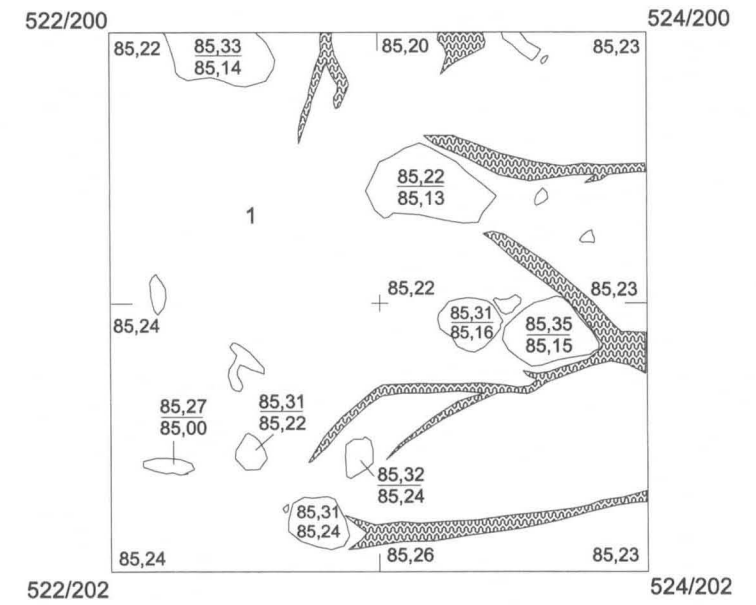
1 Humuksen sekainen hieno hiekka



Taso 0



Taso 1



HEINOLA
HARAKKALAHTI 2005

Tasokartta
Alue 2
Mk 1:20
Kp 85,26
Koje 86,99

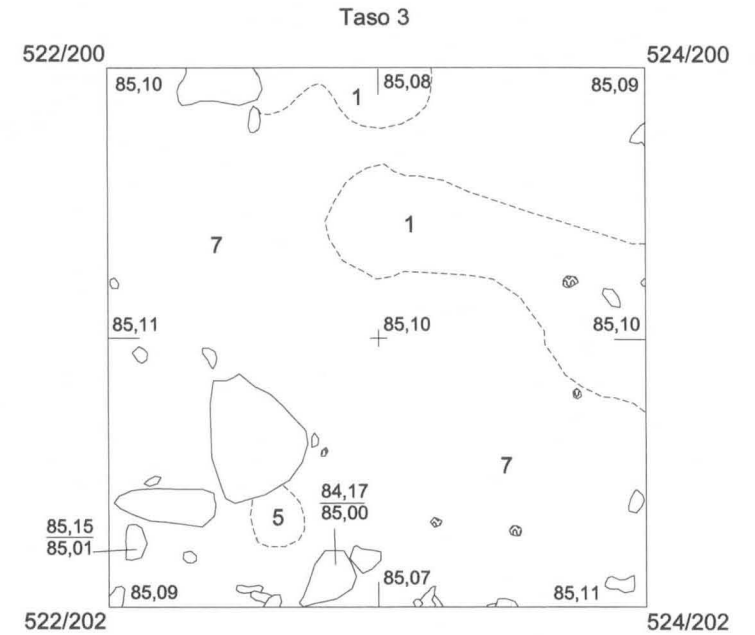
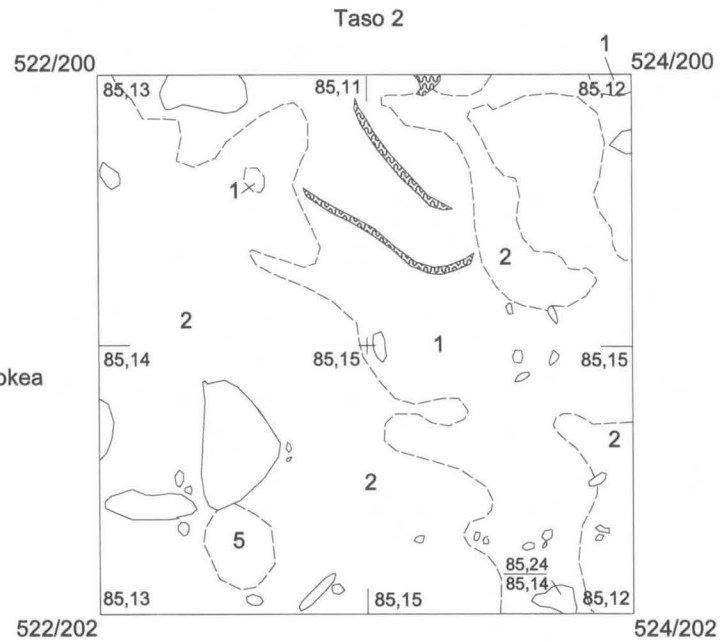
Piirt. Aino Nurminen



- 1 Humuksen sekainen hieno hiekka
- 2 Ruosteen ruskea hieno hiekka
- 4 Vaalean ruskea hiekka
- 5 Tuhkan harmaa hiekka, jossa nokea
- 7 Ruosteen ruskea hieno hiekka, jossa hieman nokea



Juuri



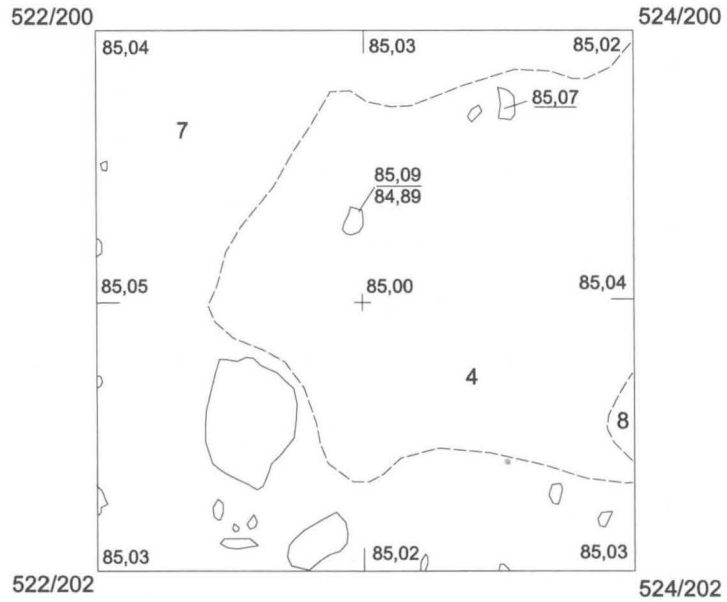
Tasokartta
Alue 2
Mk 1:20
Kp 85,26
Koje 86,99

Piirt. Aino Nurminen

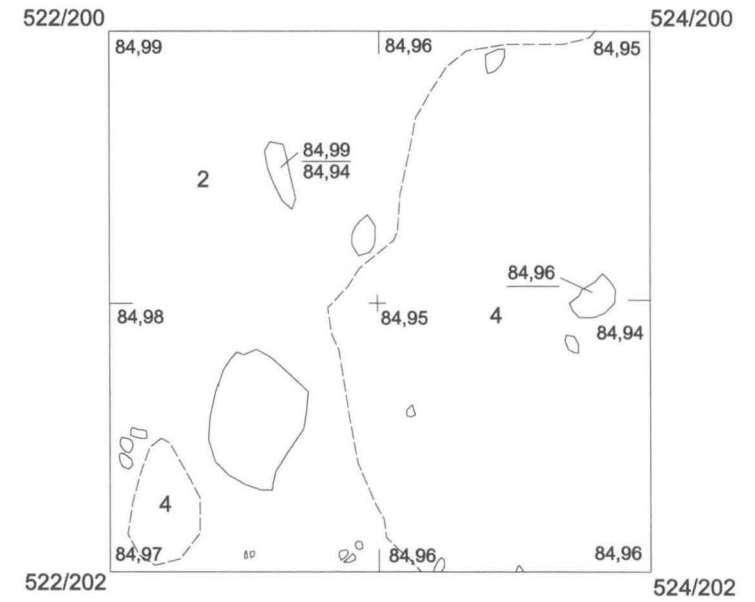


- 1 Humuksen sekainen hieno hiekka
- 2 Ruosteen ruskea hieno hiekka
- 3 Tumma noen sekainen hiekka
- 4 Vaalean ruskea hiekka
- 7 Ruosteen ruskea hieno hiekka, jossa hieman nokea
- 8 Punamulta

Taso 4



Taso 5



HEINOLA
HARAKKALAHTI 2005

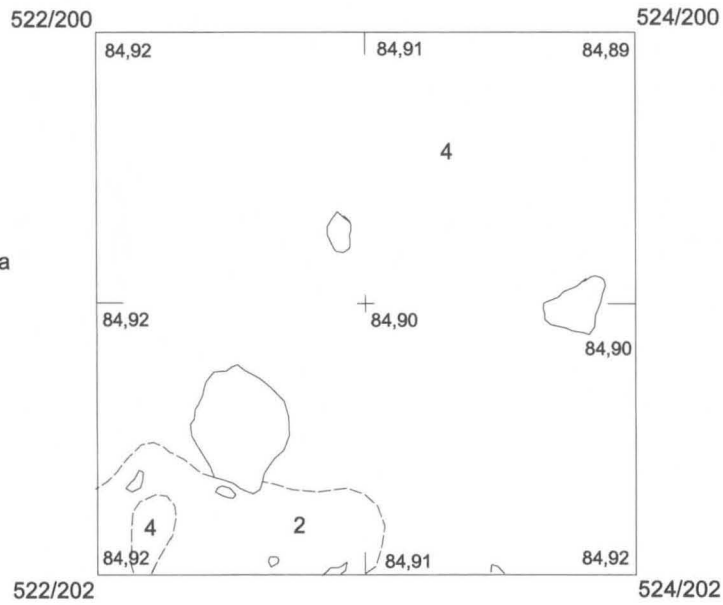
Tasokartta
Alue 2
Mk 1:20
Kp 85,26
Koje 86,99

Piirt. Aino Nurminen

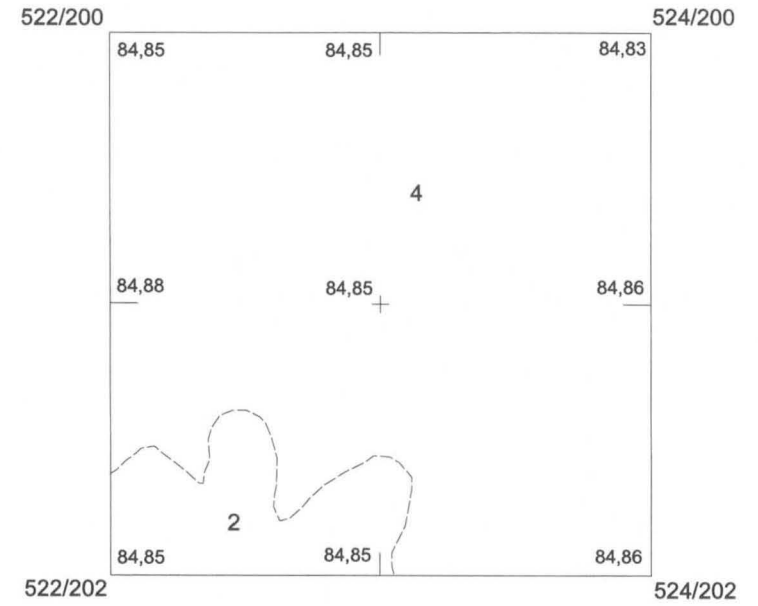


2 Ruosteen ruskea hieno hiekka
4 Vaalean ruskea hiekka

Taso 6



Taso 7



HEINOLA
HARAKKALAHTI 2005

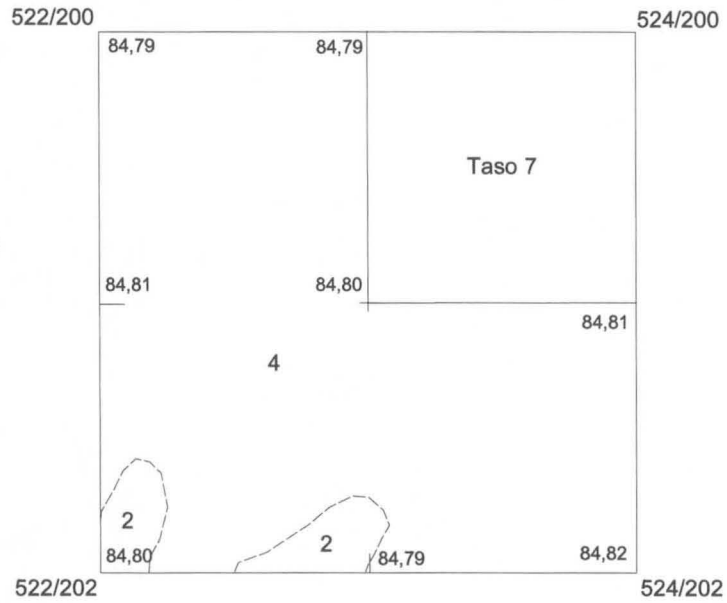
Tasokartta
Alue 2
Mk 1:20
Kp 85,26
Koje 86,99

Piirt. Aino Nurminen

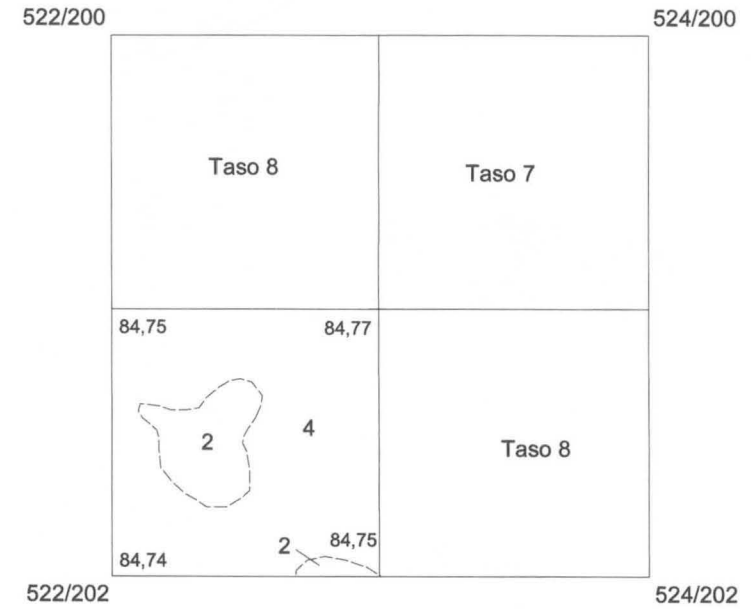


2 Ruosteen ruskea hieno hiekka
4 Vaalean ruskea hiekka

Taso 8



Taso 9



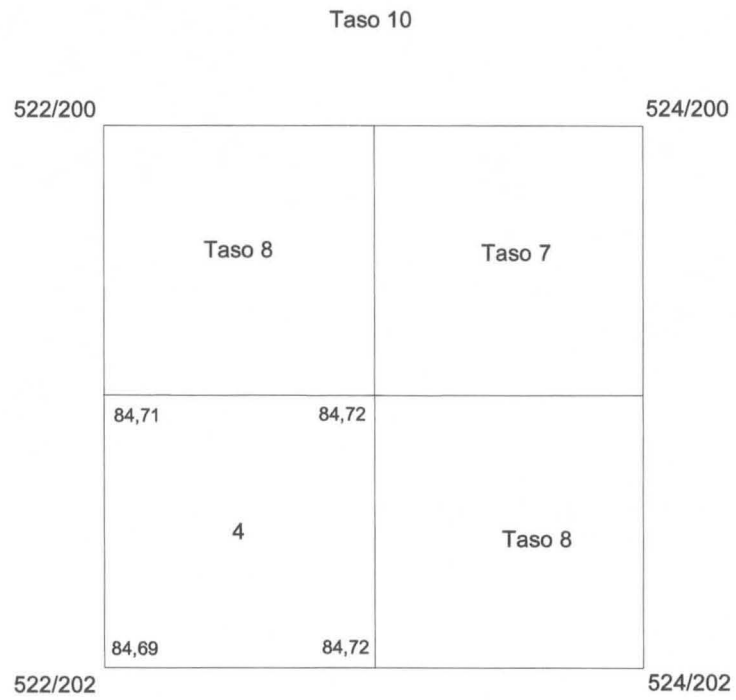
HEINOLA
HARAKKALAHTI 2005

Tasokartta
Alue 2
Mk 1:20
Kp 85,26
Koje 86,99

Piirt. Aino Nurminen



4 Vaalean ruskea hiekka



HEINOLA
HARAKKALAHTI 2005

Leikkauskartat
Mk 1:20
Kp 85,26
Koje 86,99

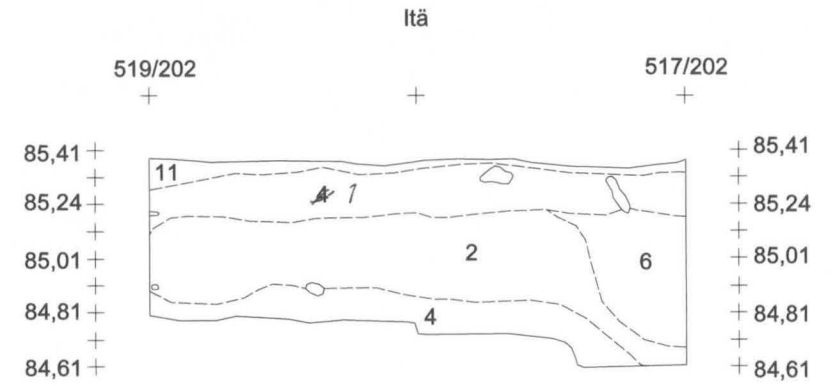
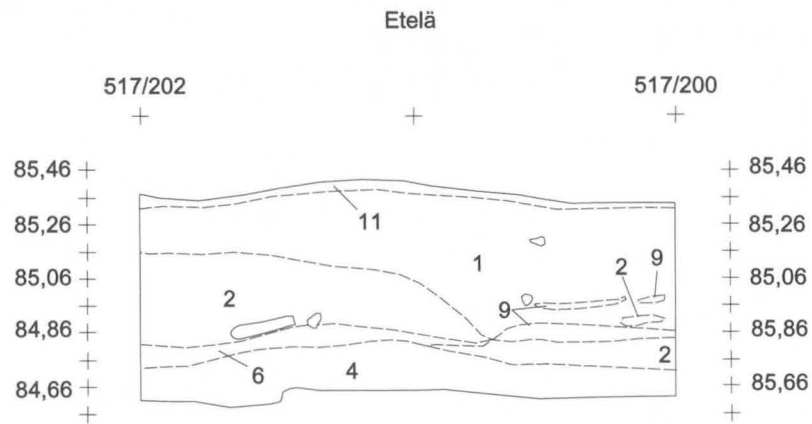
Piirt. Aino Nurminen



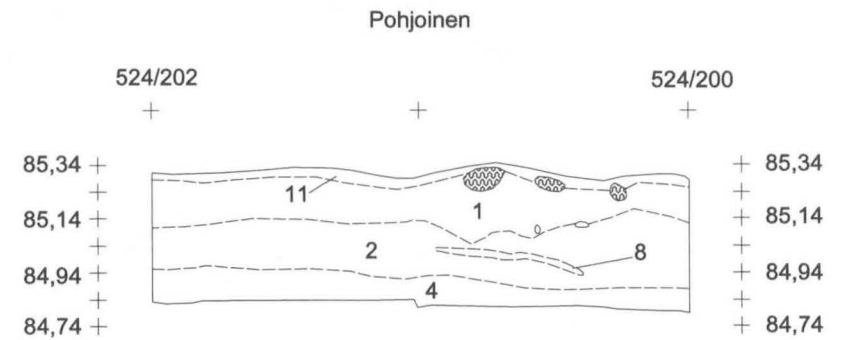
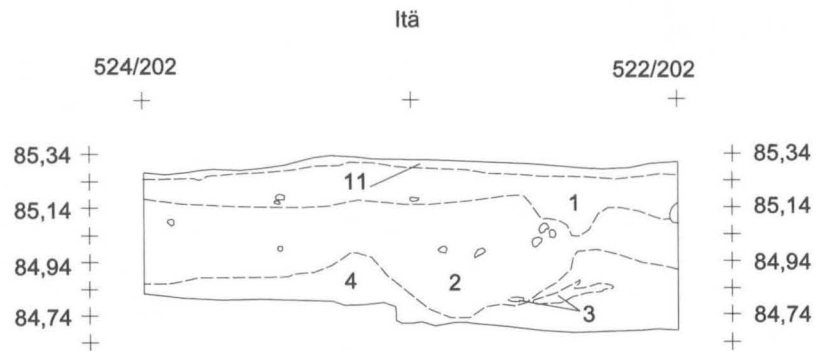
- 1 Humuksen sekainen hieno hiekka
- 2 Ruosteen ruskea hieno hiekka
- 3 Tumma noen sekainen hiekka
- 4 Vaalea hieno hiekka
- 8 Punamulta
- 11 Pintaturve



Alue 1



Alue 2



HEINOLA
HARAKKALAHTI 2005

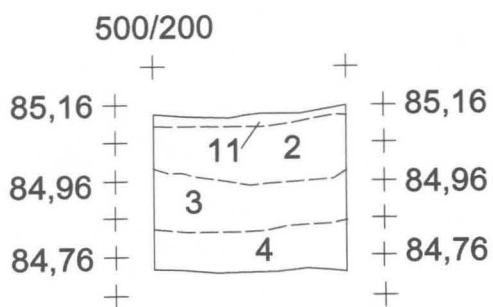
Koekuopat, leikkauskartat
Mk 1:20
Kp 85,26
Koje 86,99

Piirt. Aino Nurminen



- 2 Humuksen sekainen hieno hiekka
- 3 Ruosteen ruskea hieno hiekka
- 4 Vaalea hieno hiekka
- 11 Pintaturve

Pohjoinen
Kk.500/200



Pohjoinen
Kk.559/200

