

Arkeol. os. 296/ 3.6.1996

M

**HAUKIPUDAS HIDENKANGAS 22**  
**KAIVAUSKERTOMUS 1995**  
4.8. -25.8.1995

Jari Okkonen  
Oulun yliopisto  
Arkeologian laboratorio

SISÄLLYSLUETTELOSIVU

ARKISTOTIEDOT	2
JOHDANTO	3
KODANPOHJAN 14 TUTKIMUKSET	3
YHTEENVETO	5
LIITELUETTELO	6

**ARKISTOTIEDOT:** HAUKIPUDAS 22 HIIDENKANGAS

Kunta: Haukipudas

Kylä: Haukipudas

Alue/kohde: Hiidenkangas

Määrittys ja mj-lk. Kodanpohjia, myöhäiskivikautinen asuinpaikka II

Peruskartta: 3511 09 MARTIMOJOKI

Koordinaatit: länsipää X=7240 30  
Y=3443 70  
Z=n. 50 - 52,5

itäpää X=7240 10  
Y=3444 20  
Z=n. 50 - 52,5

Kiintopiste: 52,48 m mpy., kaivausalueelle siirretty kiintopiste, paalu 1008

Rnro, tila ja maanomistaja:**6:49** Kivilampi Oulun ev.lut.seurakunnat, 90100 Oulu  
**25:86** Lavalampi Ahti Jussila, Koulukuja, 90830 Haukipudas  
**32:1** Markus Ahti Markus, Ervastinrannatie, 90830 Haukipudas  
**39:221** Simppula Haukiputaan kunta, 90830 Haukipudas  
**878:2** Yht. Kahden tilan yhteisomistuksessa, joista tiedossa seuraavat maanomistajat:  
8:172 Iikkala Martti Vehkaperä, Kuivalanperäntie, 90830 Haukipudas  
8:121 Vanhala Haukiputaan kunta, 90830 Haukipudas  
**878:4** Yht. Kahden tilan yhteisomistuksessa, joista tiedossa seuraavat maanomistajat:  
27:96 Alakropsu Raimo Kropsu, Elotie, 90850 Martinniemi  
27:154 Kropsu Kaarle Kropsu, Kauppilantie 12, 90850 Martinniemi  
**195** ??? Haukiputaan kunta, 90830 Haukipudas

Aiemmat tutkimukset ja löydöt: 1993 Haukiputaan inventointi, Markku Mäki vuoti  
1994 Kaivaus, Markku Mäki vuoti  
KM 28390:1 - 227, diar. 4.10.1994

Kaivauslöydöt: KM 29405:1-90

Diat, mv- ja värinegatiivit: Oulun yliopisto arkeologian laboratorio

Kartat: Ks. liiteluettelo

## JOHDANTO

Haukiputaan kunnan perusinventoinnin yhteydessä 1993 löydettyllä myöhäiskivikautisella asuinpaikalla jatkettiin kesällä 1994 aloitettuja tutkimuksia. (Ks. aikaisemmista tutkimuksista: Markku Mäki vuoti, Haukiputaan inventointi 1993 ja Haukipudas, Hiidenkangas 22, kaivauskertomus 1994). Asuinpaikan sijainnista ja topografiasta ks. vuoden 1994 kaivauskertomus sekä tämän kertomuksen liitteenä oleva peruskarttaote ja yleiskartta 1:1000.

Vuoden 1995 kaivausohjelmassa oli tutkia loppuun vuonna 1994 osaksi kaivettu kodanpohja n:o 14. Kohde otettiin Kulttuuriantropologian ja taideaineiden laitoksella arkeologian opetuskaivauskohteeksi. Kenttätyön toteuttamiseen saatiin lisäksi 20.000,- avustus Haukiputaan kunnalta. Alustavasti kaksivuotiseksi ajateltu tutkimusprojekti saatiin vietyä loppuun ja tutkimusalueet ennallistettiin kaivauksen päätyttyä. Kenttätutkimukset tehtiin 14.8. - 25.8.1995 välisenä aikana.

Tutkimus toteutettiin perinteisellä tasokaivausmenetelmällä. Tarkoituksena oli pyrkiä poistamaan maa 10 cm kaivauskerroksina. Tilanteen niin vaatiessa käytettiin myös ohuempia 3 - 5 cm kaivauskerroksia. Löydöt otettiin talteen ruudun ja kerroksen takkuudella kuitenkin niin, että jokainen löydön kohta ja korkeus dokumentointiin takymetrillä esineiden levintäalueen selvittämiseksi. Kiintopisteenä käytettiin takymetrikartoituksen kiintopistepaalu n:o 1008, jonka korkeus on 52,48 m mpy. Tutkimusalueen ruudut kaivettiin puhtaaseen pohjamaahan saakka. Kulttuurikerroksen katsottiin päättyvän siellä, mistä tulivat alimmat löydöt, ellei maaperässä ollut havaittavissa muita merkkejä kulttuurikerroksesta. Alimman löytötason jälkeen kaivettiin vielä yksi kerros, jolla varmistettiin, että oli saavutettu puhdas pohjamaa. Viimeiseksi ruutujen keskelle kaivettiin vielä lapiolla tarkistuskuopat. Kaikkiaan tutkimuksen yhteydessä kaivettiin pohjaan 48 neliometriä. Kulttuurikerros ulottui keskimäärin 80 - 100 cm syvyyteen maanpinnan tasolta mitattuna.

Kaivauksen vastuullisena johtajana oli FM Jari Okkonen apunaan FM Markku Mäki vuoti. Kaivaustyöntekijöinä toimi 8 Oulun yliopiston arkeologian opiskelijaa (Heli Heinäaho, Patri Franzén, Ilkka Hyttinen, Olli Juntura, Minna Kauppi, Sami Kesti, Rauno Vaara ja Johanna Ylikulppi) sekä vapaaehtoisia kaivajia, jotka olivat paikalla muutamina päivinä. Opetuskaivauksen luonteen mukaisesti dokumentoinnista vastasivat kaivauksen johtajien ohella arkeologian opiskelijat. Dokumentoinnissa käytettiin hyväksi takymetriä, jonka käytöstä ja opetuksesta vastasi Jari Okkonen. Esineiden luetteloinnista, karttojen puhtaaksi piirtämisestä ja muusta tutkimusmateriaalin työstämisestä ovat vastanneet Markku Mäki vuoti ja Jari Okkonen.

## KODANPOHJAN 14 TUTKIMUKSET

Kesän 1995 tutkimuksissa keskityttiin pelkästään kodanpohjan 14 alueen tutkimiseen, tarkoituksena saada tutkittua painuman alue kokonaisuudessaan. Erityisesti pyrittiin saamaan selville kodanpohjan n:o 14 rakenne. Tutkittavalle alueelle avattiin 48 neliömetrin suuruinen tasokaivausalue. Kaivausalue sijaitsi edellisen vuoden kaivausalueen pohjois- ja länsipuolella kattaen loppuosan kodanpohjaksi tulkitusta rakenteesta, jota olivat vahvistaneet vuonna 1994 tehty maatulka- ja fosfaattikartoitus. (Ks. alueella tehdystä maatulka- ja fosfaattikartoituksesta vuoden 1994 kaivauskertomus.)

Kaivaukset aloitettiin poistamalla lapiolla ohut turvekerros tutkittavalta alueelta. Puhdistuskerroksen eli ns. 0 kerroksen poistamisen jälkeen oli jo havaittavissa huuhtoutuneen ja likaantuneen maan keskittyminen kaivausalueen keskiosaan. Lähes koko tutkittavalta alueelta poistettiin seitsemän (7) 10 cm kaivauskerrosta lukuunottamatta kaivausalueen reuna-alueita, joissa puhdas pohjamaa tavoitettiin tason 4 jälkeen, jossa tosin oli muutamia juurten aikaansaamia huuhtoutumisläikkiä. Tasossa 2 ja erityisesti tasossa 4 oli havaittavissa selvästi huuhtoutuneen ja likamaan keskittyminen kodanpohjan keskusalueelle. Samoin oli erotettavissa ilmeisesti kodanpohjan kaivamisessa syntynyt vallimuodostelma. Vallilla oli leveyttä keskimäärin 2 m.

Tason neljä jälkeen tutkimukset keskitettiin kodanpohjan keskusalueelle, vallin sisäpuoliselle alueelle. Vallin sisäpuolinen alue oli voimakkaasti hiilen ja tumman likamaan värjäämää. (ks. tasokartta, taso 4). Viidennen kaivauskerroksen jälkeen vastaan tuli kodanpohjan keskusalueella erittäin kova anturamaa, joka on tulkittavissa lattiatasoksi. Viimeiset löydöt tehtiin likamaan ja anturamaan rajalta. Kaivauksen loppuvaiheessa anturamaa poistettiin lapiolla, jolla varmistettiin se, että oli saavutettu puhdas pohjamaa.

Koko kaivausalueelta tavattiin eri kaivauskerroksista palaneita kiviä, jotka eivät kuitenkaan missään kohdin muodostaneet selvää liesikiveystä. Vuoden 1994 kaivauksissa tavattu mahdollinen kivetön liesi ruudussa X=1026-27; Y=84-85 jatkui ruudun X=1026; Y=82 puolelle. Kysymyksessä oli tasapohjainen kuopanne, jota täytti punertavaksi palanut hiekka, hiili ja likamaa. Kuopan pohja oli hieman kodanpohjan lattiatasoa alempana. Kuopan lisäksi kodanpohjan alueelta ei tavattu merkkejä muista rakenteellisista yksityiskohdista, jotka olisivat selventäneet kodanpohjan rakennetta.

Kaivauskerroksista 1-3 tehtiin tasaisesti löytöjä koko tutkimusalueelta. Tasosta 3 lähtien löydöt keskittyivät selvästi vallin sisäpuoliselle alueelle ja erityisesti kaivausalueen luoteispäähän. Alueelta tehdyt löydöt koostuivat pääasiassa kvartsi-iskoksista ja kvartsisiesineistä. Lisäksi joukossa oli hieman palanutta luuta ja kaksi katkelmallista kivilajiesinettä (ks. löytökartat). Löytöjen levinnän perustella voidaan kodanpohjan rakenne määritellä ilmeiseksi lähes suorakaiteen muotoiseksi rakennelmaksi, jonka mitat ovat noin 8 x 4 m (ks. löytökartat ja kartat, tasot 2 ja 4 sekä vuoden 1994 karttamateriaali). Seinä- tai muiden rakenteiden selvittämisessä ei kaivauksen yhteydessä onnistuttu. Rakenteellisena yksityiskohtana voidaan luonnollisesti pitää selvää vallimaista rakennetta, joka oli nähtävissä jo ennen tutkimuksia. Löytöjen levintä viittasi myös kyllä siihen, että kulku kodanpohjaan on ilmeisesti tapahtunut päätyjen kautta, koska näillä alueilla oli selvä aukko löytöjen määrässä, tai löytöjä oli selvästi vähemmän kuin muualla vallin sisäpuolisella alueella (ks. löytökartat).

## YHTEENVETO

Kesän 1995 tutkimuksissa saatiin kodanpohjan 14 alue tutkittua kokonaisuudessaan. Kuten todettua ei kodanpohjan, asumuksen, rakennetta pystytty kaivauksissa yksiselitteisesti hahmottamaan. Rakenteen hahmotus perustui suurelta osin löytöjen levintään sekä anturamaan esiintymiseen kodanpohjan alueella. Merkkejä kattoja kannattaneista tukipaaluista tai niiden maahan jättämiä paalunsijoja tai muita rakenteita ei tavattu. Huomionarvoista on myös se, että kodanpohjan alueelta ei löydetty keramiikkaa.

Vuoden 1994 kaivauksissa löydetyn Pöljän-tyypin keramiikan ja rannansirrtymisen perusteella tutkittu kodanpohja ja koko Hiidenkankaan asuinpaikka ajoittuu kivikauden loppupuolelle. Tutkimuskertomusta kirjoitettaessa eivät hiilinäyytteistä saatavat mahdolliset ajoitustulokset ole vielä käytettävissä. Alimmat Hiidenkankaalta tavatut asuinpaikkamerkit ovat 50 metrin korkeuskäyrän tietämistä.

Kaksivuotiseksi suunniteltu Hiidenkankaan tutkimusprojekti saatiin vietyä loppuun kesän 1995 kaivauksissa. Alueella ei ole tarkoitus jatkaa tutkimuksia aivan lähivuosina. Tutkimuksen päätyttyä kaivausalueet ennalistettiin niin lähelle alkuperäistä asua kuin mahdollista.



Jari Okkonen  
FM, kaivauksen johtaja

Oulussa 23. huhtikuuta 1996

## **LIITELUETTELO:**

### **Kartat:**

Peruskarttaote, 1:20 000, 3511 09 Martimojoki, p. 1981

Yleiskartta asuinpaikka-alueesta, 1:1000

Yleiskartta kodanpohjan 14 alueesta, 1:500

Tasokartta, taso 2, 1:50

Tasokartta, taso 4, 1:50

Löytökartta, 1. krs, kvartsi-iskokset, 1:50

Löytökartta, 2. krs, kvartsi-iskokset, kvartsiesineet ja ja palanut luu, 1:50

Löytökartta, 3. krs, kvartsi-iskokset ja kvartsiesineet, 1:50

Löytökartta, 3. krs, palanut luu, 1:50

Löytökartta, 4. krs, kvartsi-iskokset ja kvartsiesineet, 1, 50

Löytökartta, 5. krs, kvartsi-iskokset ja kvartsiesineet, 1:50

Löytökartta, 5. krs, palanut luu, 1:50

Löytökartta, 6. krs, kivilajiesineet, kvartsi-iskokset, kvartsiesineet ja palanut luu, 1:50

Löytökartta, 7. krs, kvartsi-iskokset, kvartsiesineet ja palanut luu, 1:50

Löytökartta, 1. - 7. krs, kivilajiesineet, 1:50

Löytökartta, 1. - 7. krs, kvartsiesineet, 1:50

Löytökartta, 1. - 7. krs, kvartsi-iskokset, 1:50

Löytökartta, 1. - 7. krs, palanut luu, 1:50

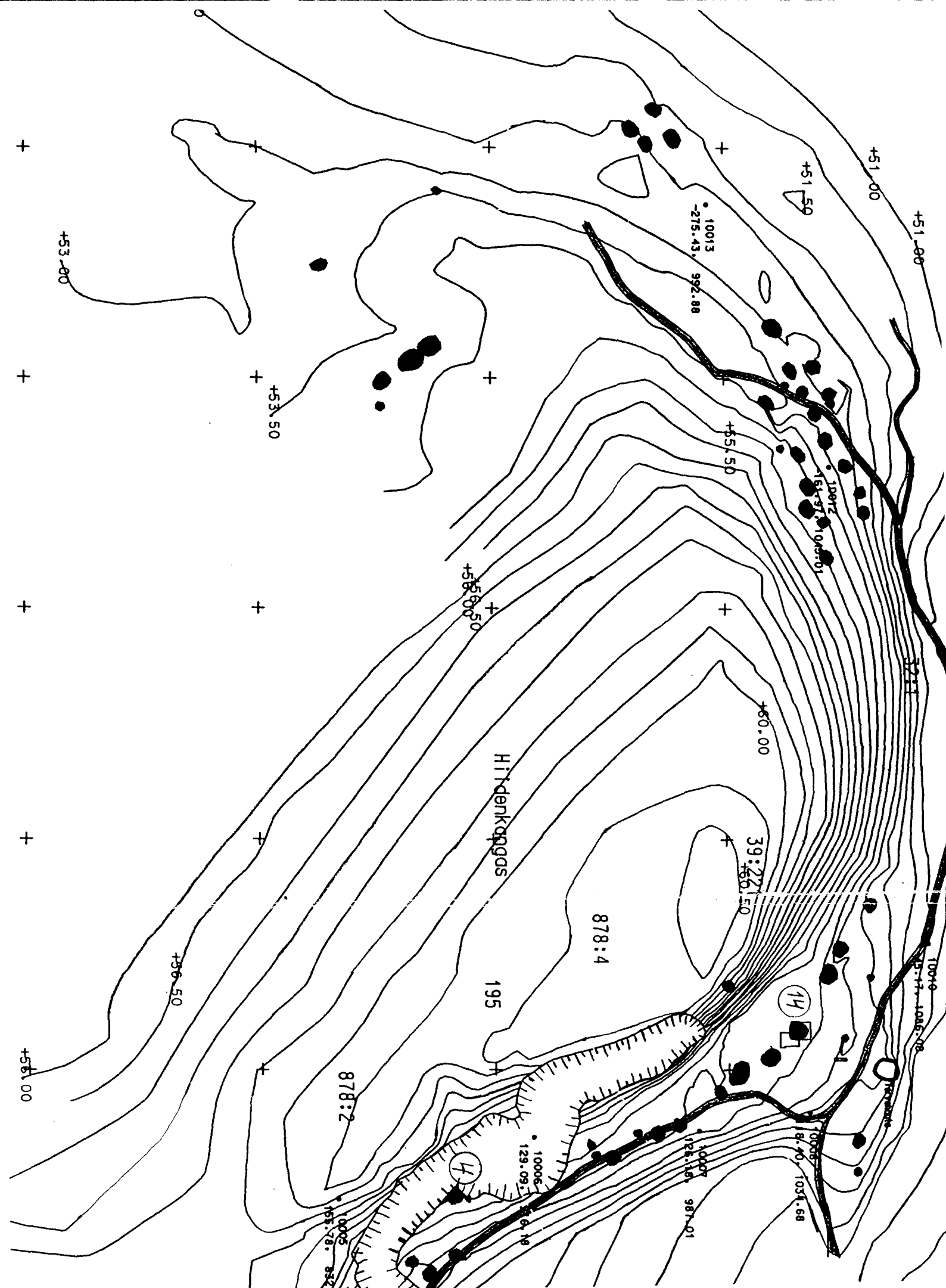
Löytökartta, 1. - 7. krs, kaikki löydöt, 1:50

### **Muut:**

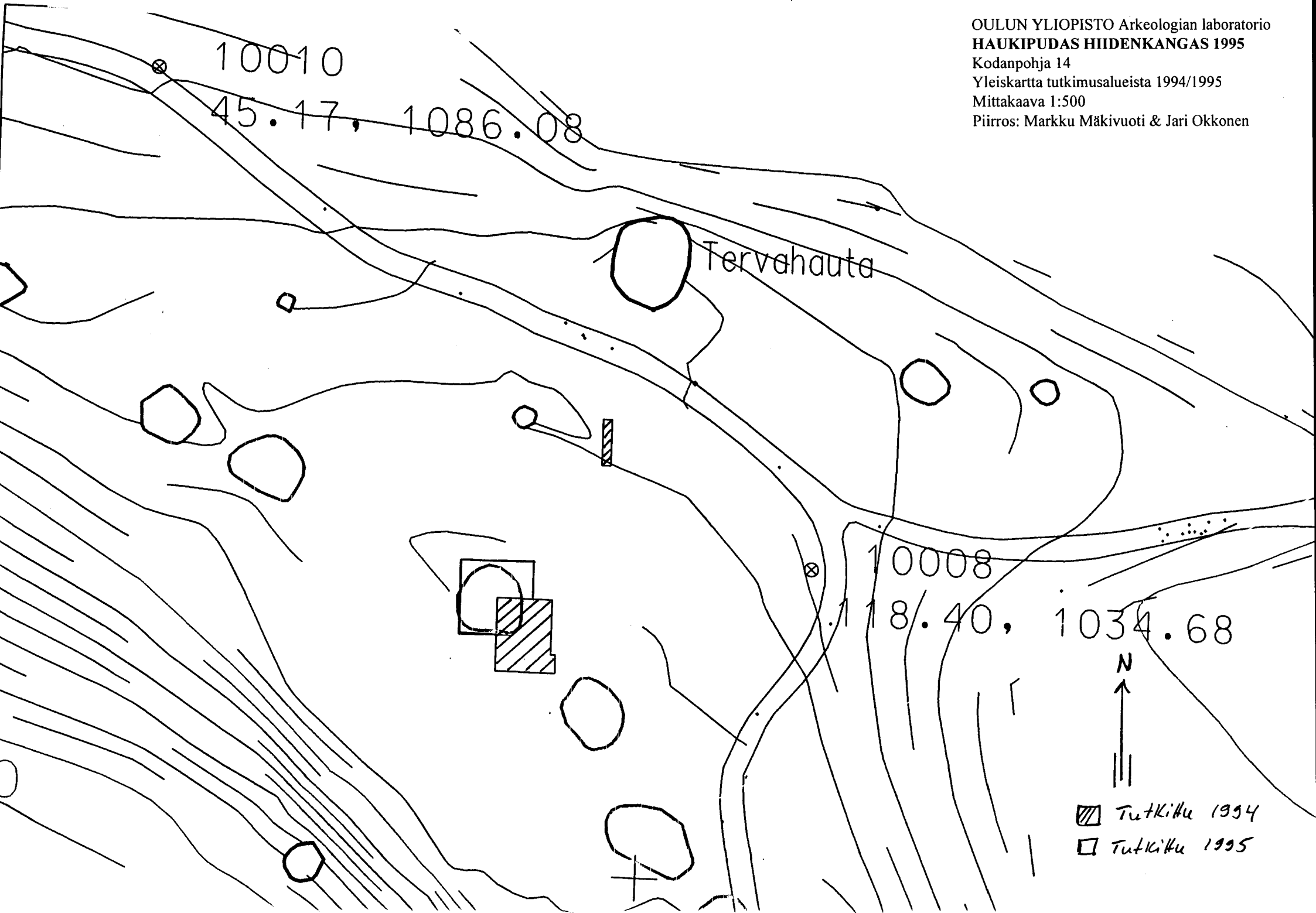
Kopio löytöluettelosta päänumerolla KM 29405 *perustettu 19.6.2018*







OULUN YLIOPISTO Arkeologian laboratorio  
**HAUKIPUDAS HIIDENKANGAS 1995**  
Kodanpohja 14  
Yleiskartta tutkimusalueista 1994/1995  
Mittakaava 1:500  
Piirros: Markku Mäki vuoti & Jari Okkonen



OULUN YLIOPISTO Arkeologian laboratorio

**HAUKIPUDAS HIDDENKANGAS 1995**

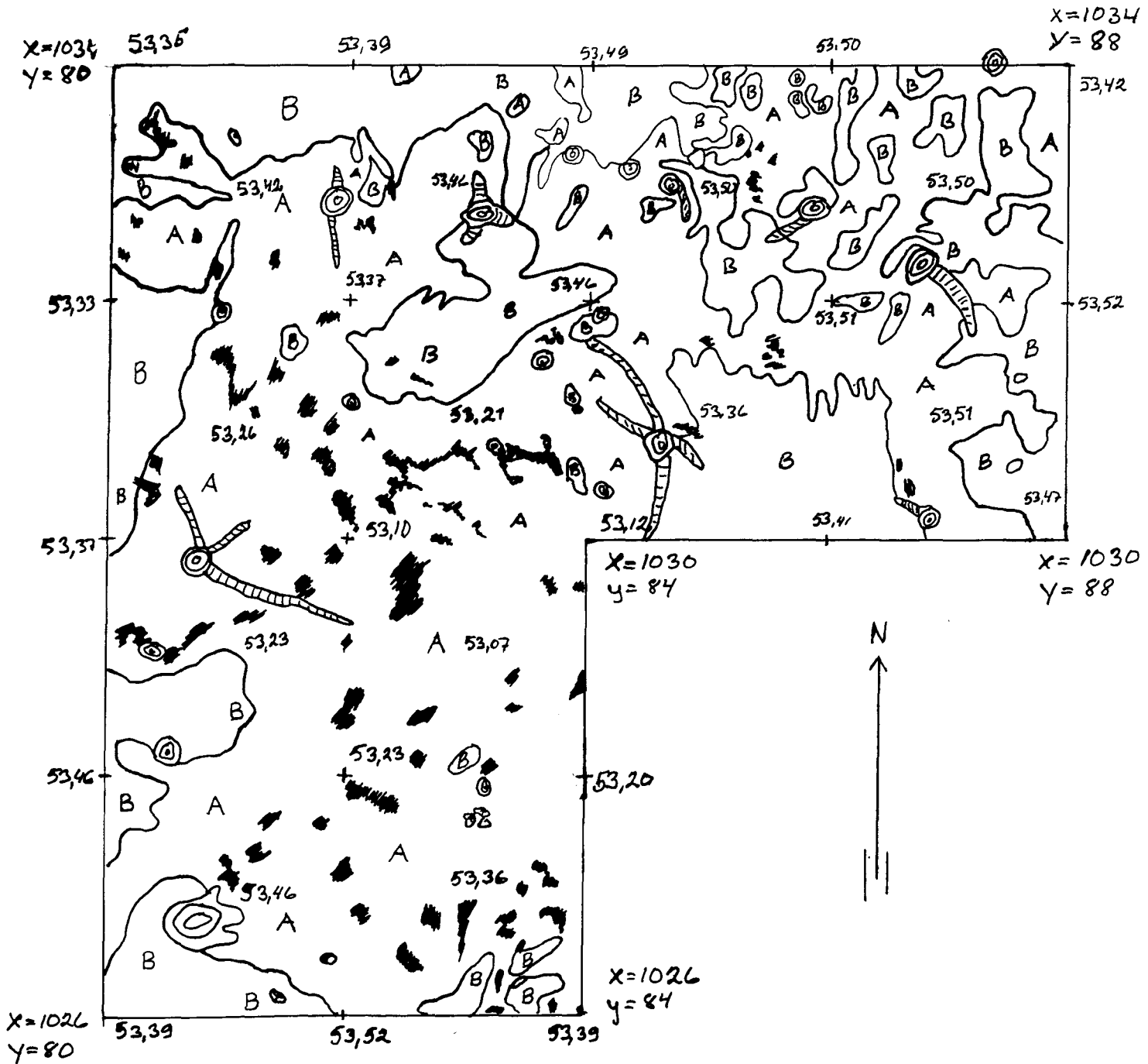
Kodanpohja 14, tasokartta, 2. taso

Mittakaava 1:50

Kenttäpiirros:

Heli Heinäaho & Johanna Ylikulppi

Puhtaaksi piirros: Markku Mäki vuoti



**KARTTAMERKIT:**

A Huuhtoutunut maa

B Rikastunut maa

◆ Hiili

○ Kivi

⊕ Palanut kivi

⊙ Kanto

OULUN YLIOPISTO Arkeologian laboratorio

**HAUKIPUDAS HIIDENKANGAS 1995**

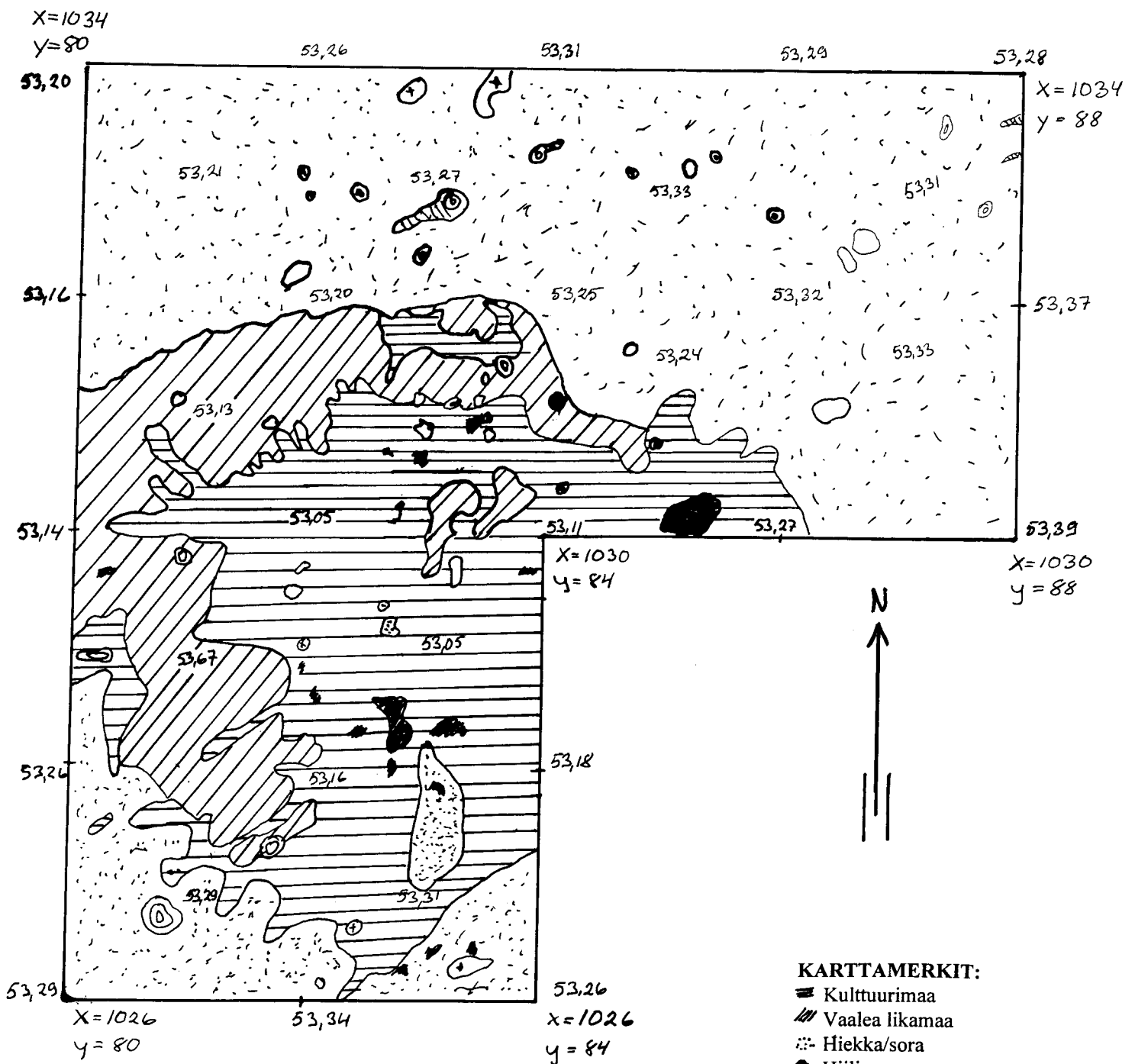
Kodanpohja 14, tasokartta, 4. taso

Mittakaava 1:50

Kenttäpiirros:

Patrik Franzen & Rauno Vaara

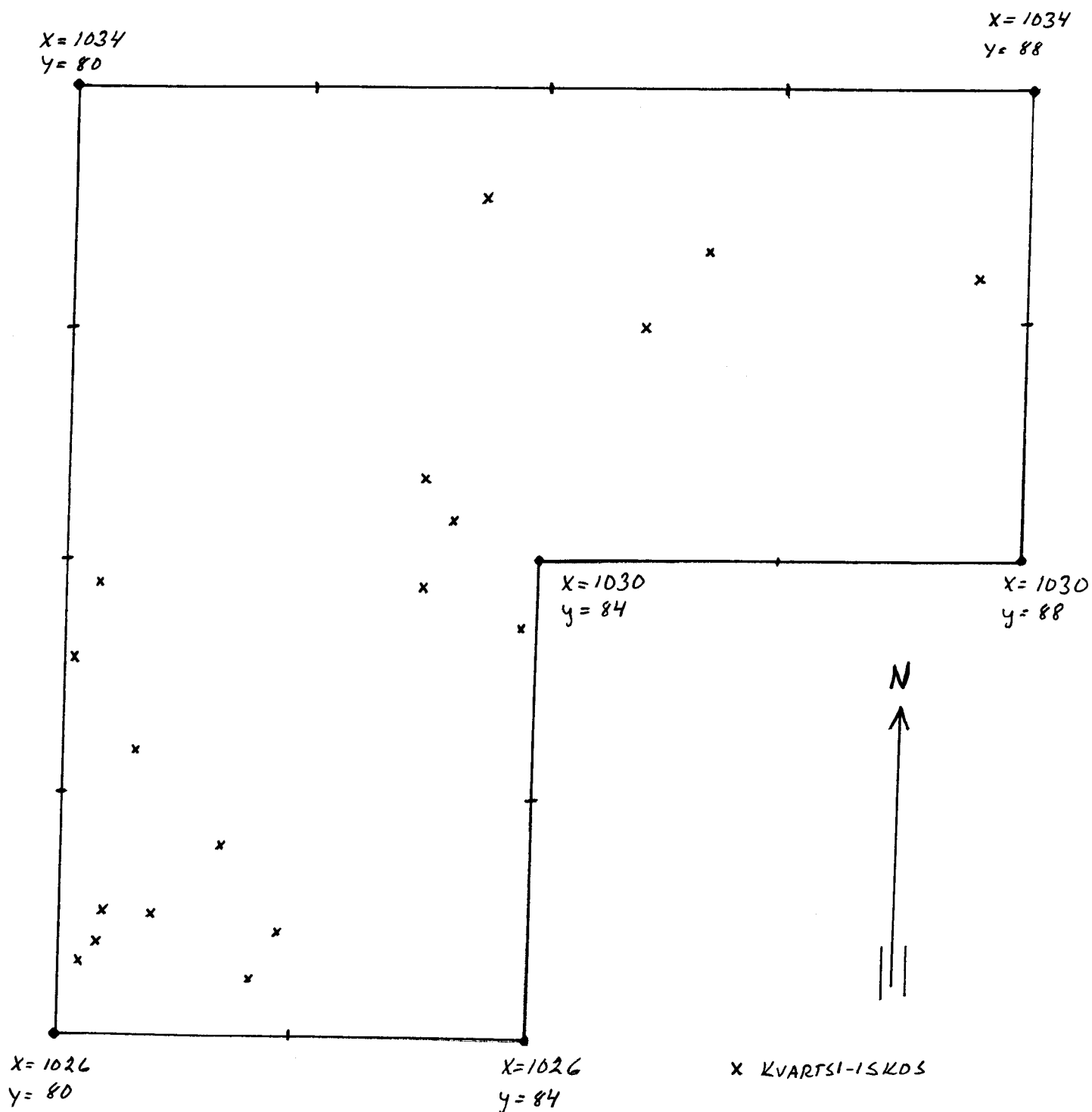
Puhtaaksi piirros: Markku Mäki vuoti



**KARTTAMERKIT:**

- Kulttuurimaa
- Vaalea likamaa
- Hiekka/sora
- Hiili
- Kivi
- Palanut kivi
- Kanto

OULUN YLIOPISTO Arkeologian laboratorio  
**HAUKIPUDAS HIIDENKANGAS 1995**  
Kodanpohja 14, 1. krs., kvartsi-iskosten levintä  
Mittakaava 1:50  
Piiros: Markku Mäki vuoti & Jari Okkonen



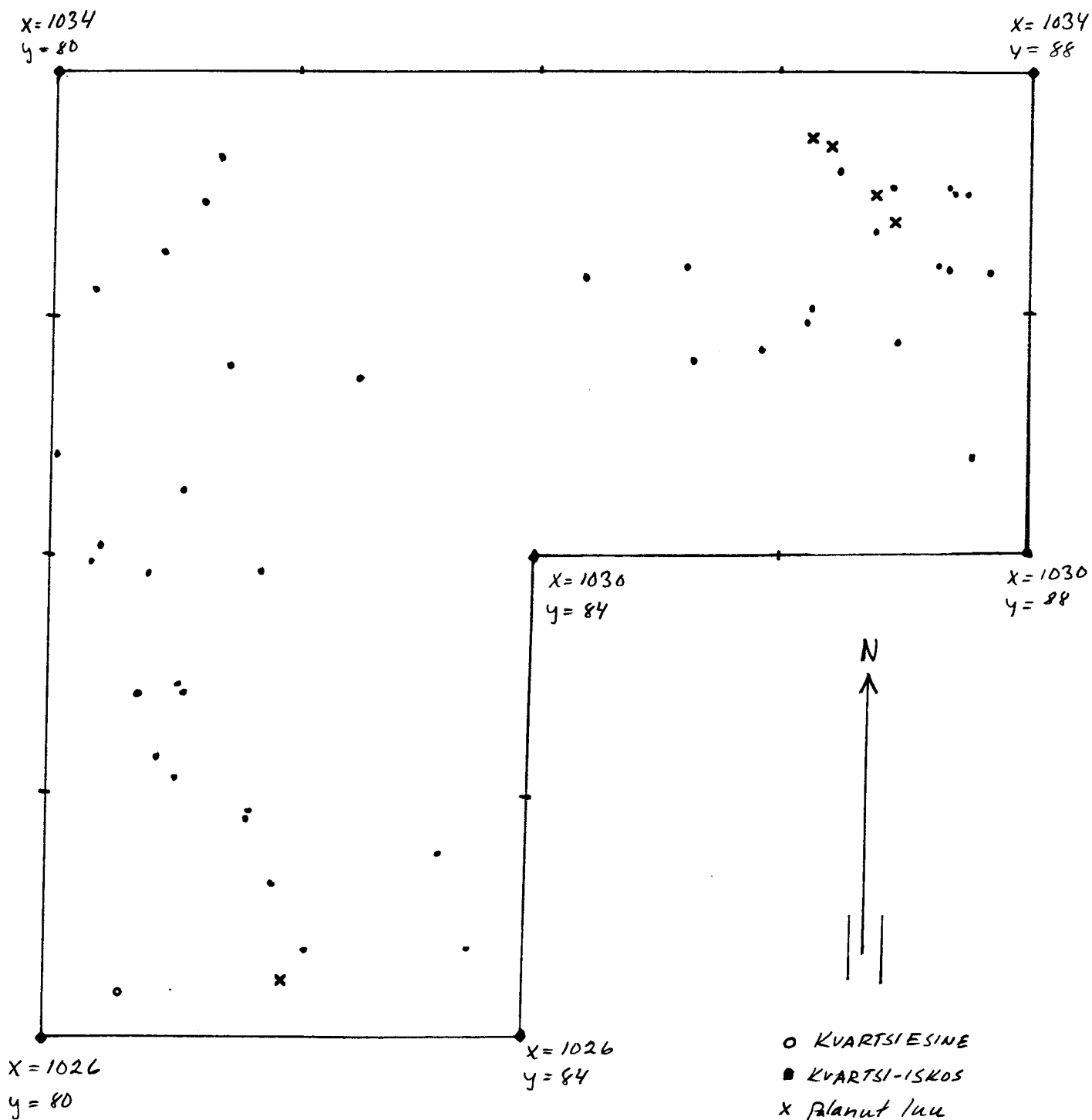
**HAUKIPUDAS HIDENKANGAS 1995**

Kodanpohja 14, 2. krs., kvartsi-iskosten,

kvartsesineiden ja palaneen luun levintä

Mittakaava 1:50

Piirros: Markku Mäki vuoti & Jari Okkonen



OULUN YLIOPISTO Arkeologian laboratorio

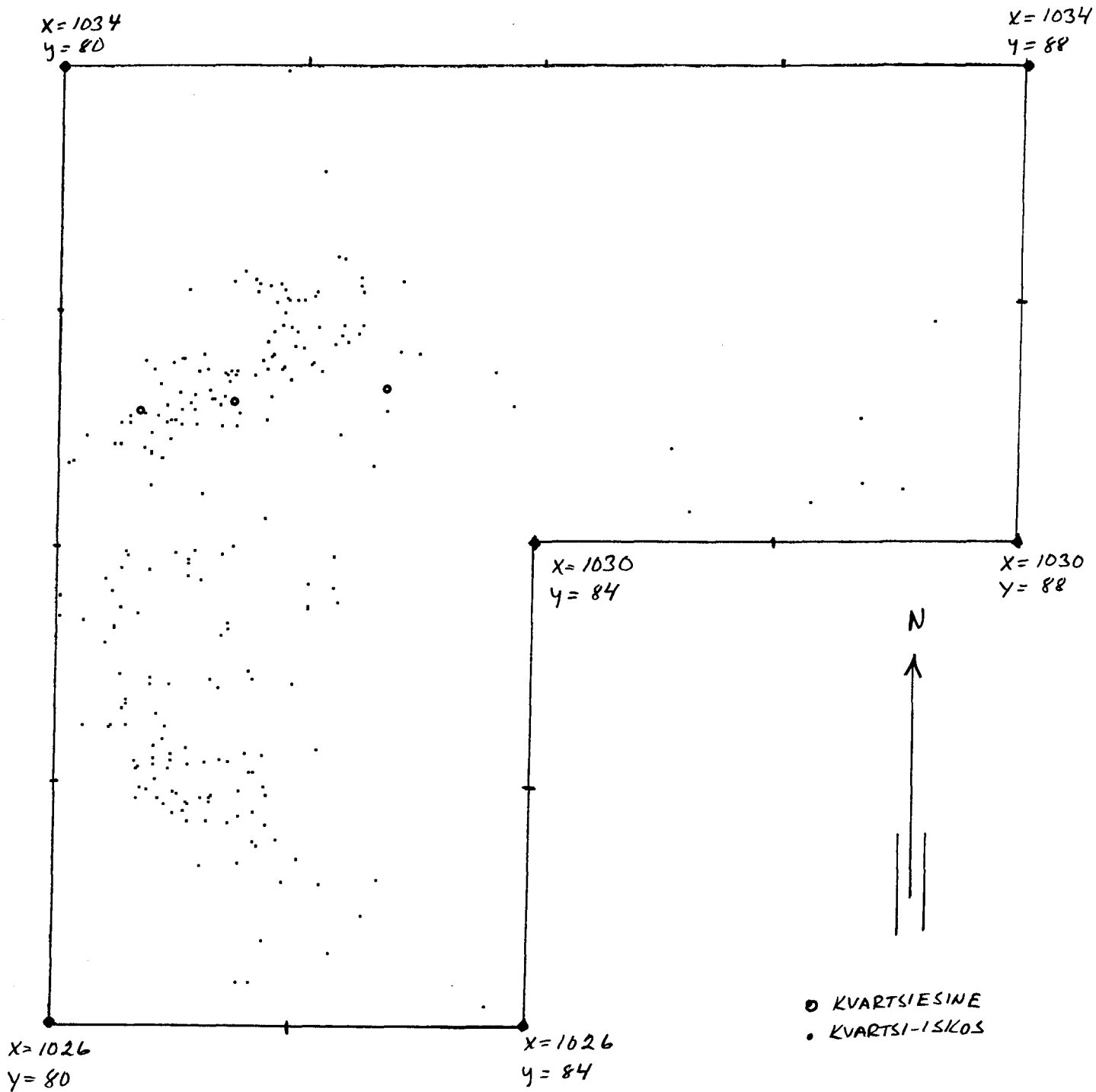
**HAUKIPUDAS HIIDENKANGAS 1995**

Kodanpohja 14, 3. krs., kvartsi-iskosten ja

kvartsiesineiden levintä

Mittakaava 1:50

Piirros: Markku Mäki vuoti & Jari Okkonen



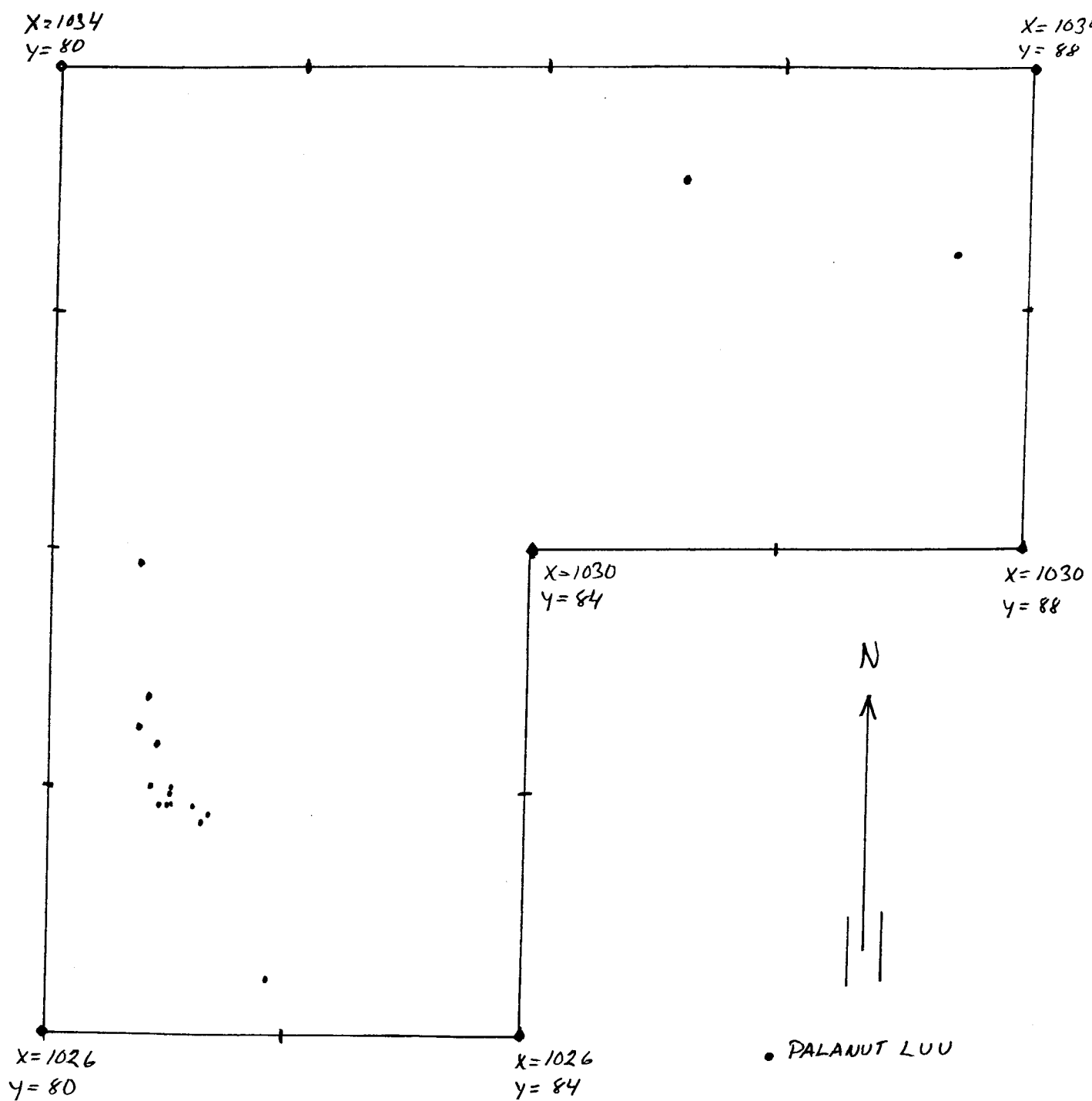
OULUN YLIOPISTO Arkeologian laboratorio

**HAUKIPUDAS HIDENKANGAS 1995**

Kodanpohja 14, 3. krs., palaneen luun levintä

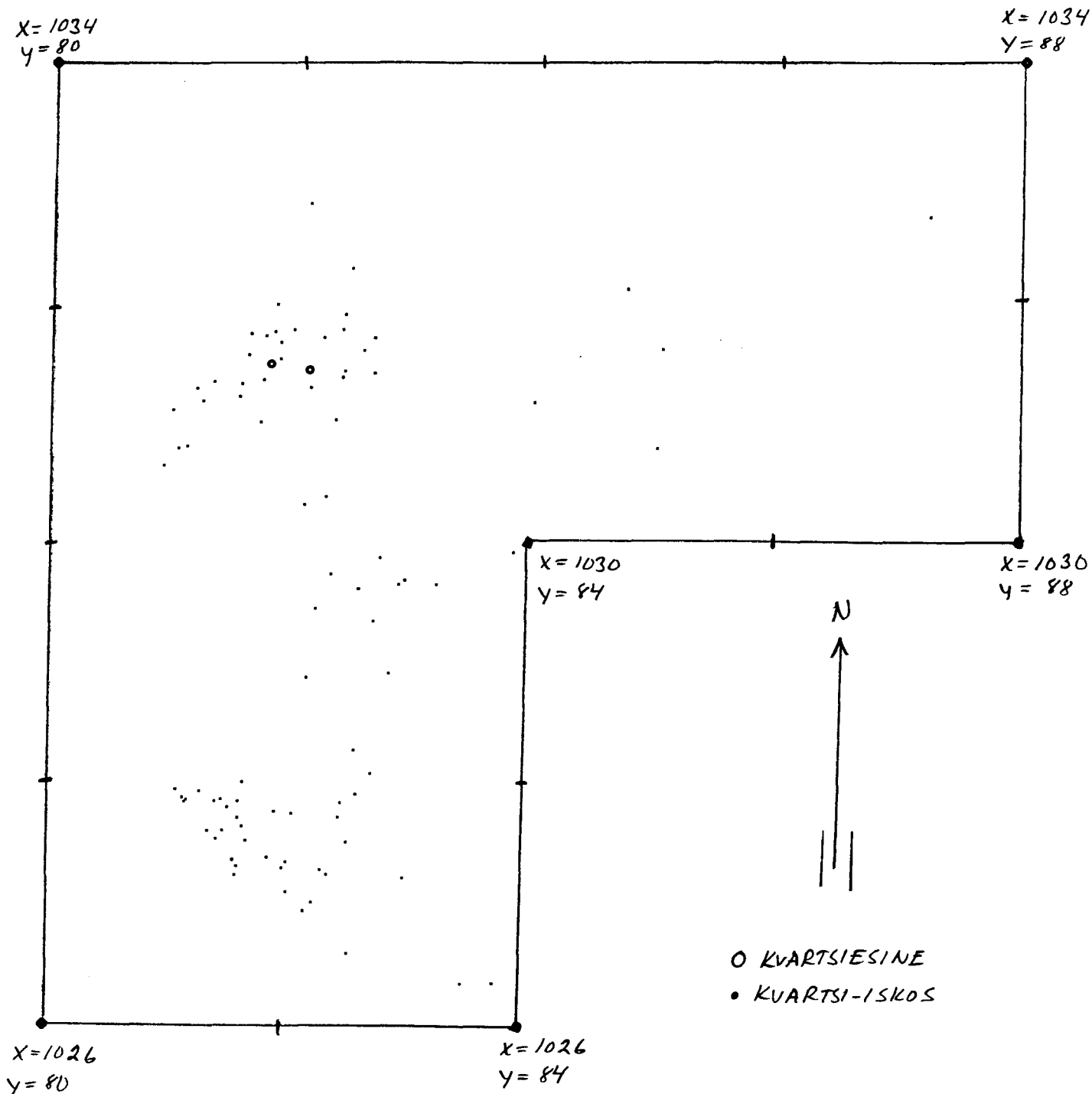
Mittakaava 1:50

Piirros: Markku Mäki vuoti & Jari Okkonen

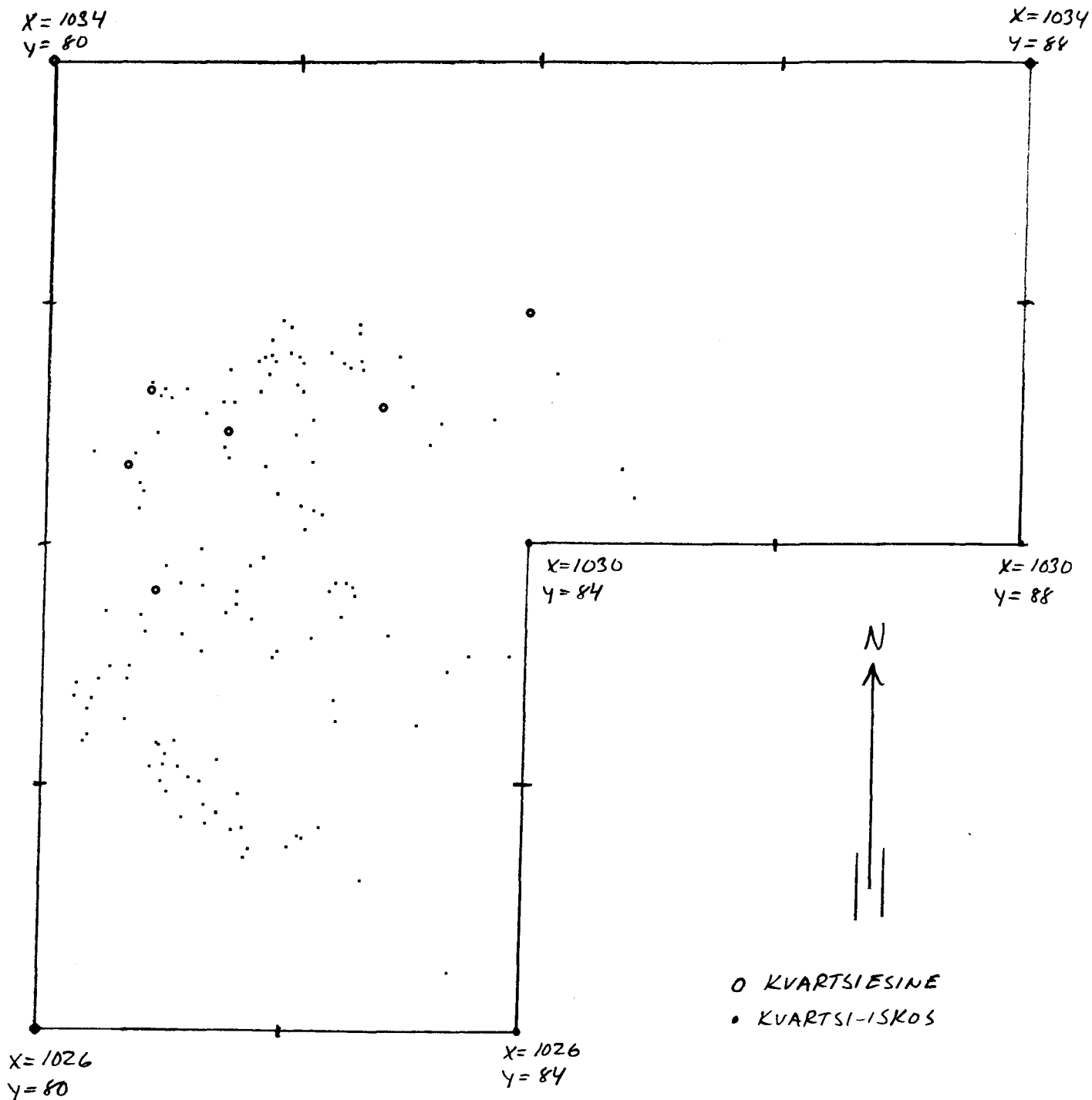




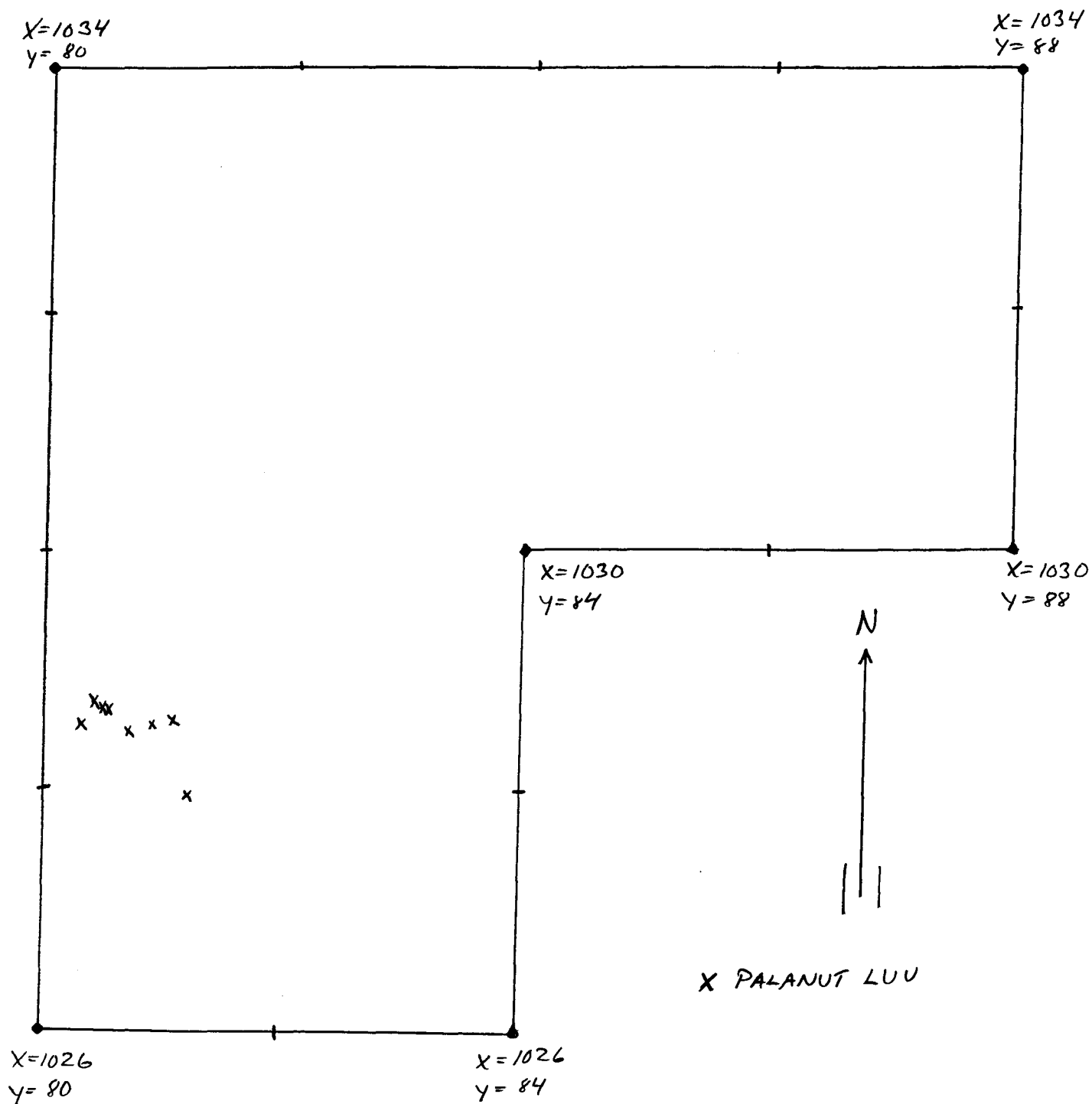
OULUN YLIOPISTO Arkeologian laboratorio  
**HAUKIPUDAS HIIDENKANGAS 1995**  
Kodanpohja 14, 4. krs., kvartsi-iskosten ja  
kvartsiesineiden levintä  
Mittakaava 1:50  
Piirros: Markku Mäki vuoti & Jari Okkonen



OULUN YLIOPISTO Arkeologian laboratorio  
**HAUKIPUDAS HIDENKANGAS 1995**  
Kodanpohja 14, 5. krs., kvartsi-iskosten ja  
kvartsiesineiden levintä  
Mittakaava 1:50  
Piirros: Markku Mäki vuoti & Jari Okkonen



OULUN YLIOPISTO Arkeologian laboratorio  
**HAUKIPUDAS HIIDENKANGAS 1995**  
Kodanpohja 14, 5. krs., palaneen luun levintä  
Mittakaava 1:50  
Piirros: Markku Mäki vuoti & Jari Okkonen



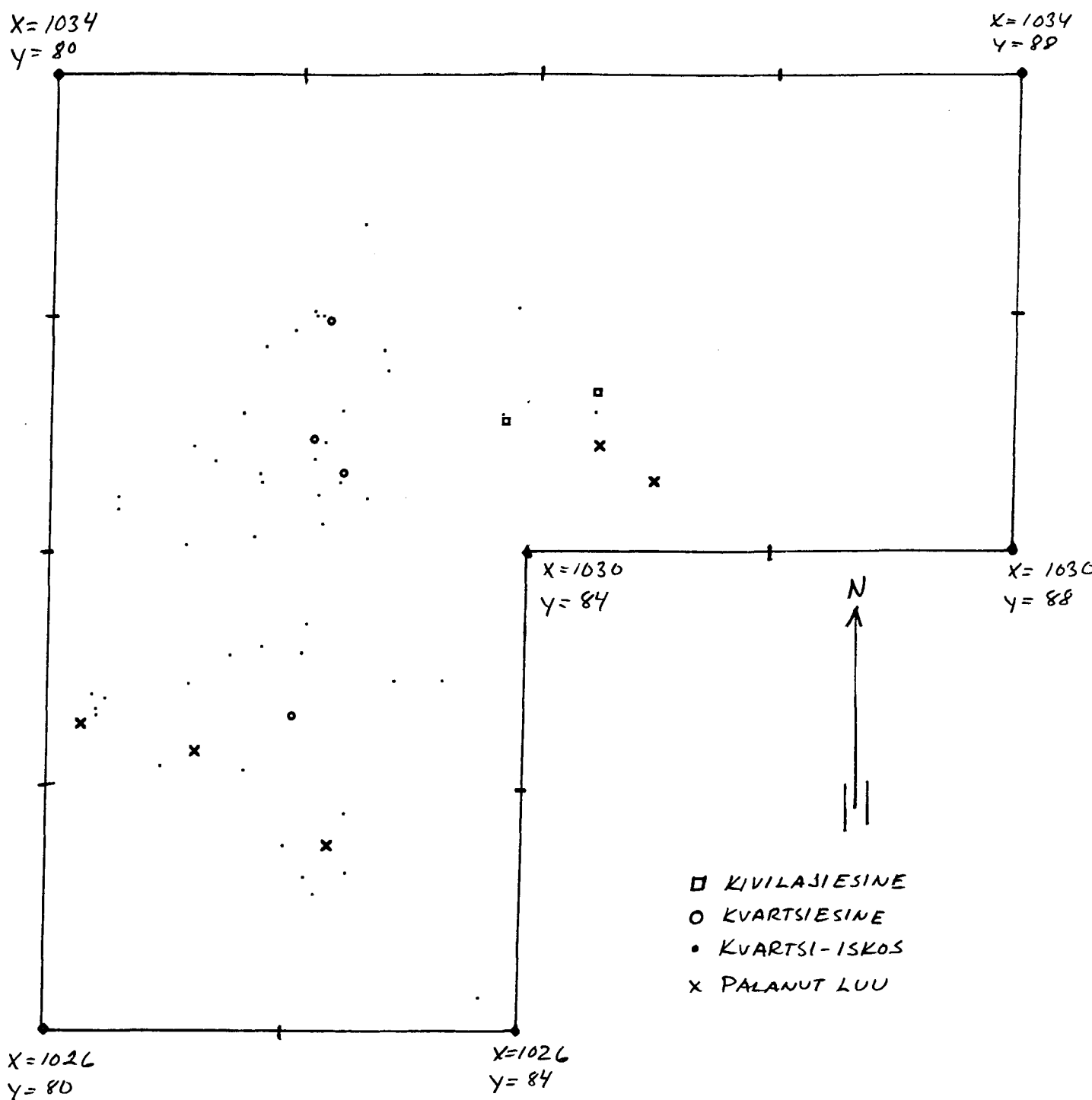
OULUN YLIOPISTO Arkeologian laboratorio

**HAUKIPUDAS HIIDENKANGAS 1995**

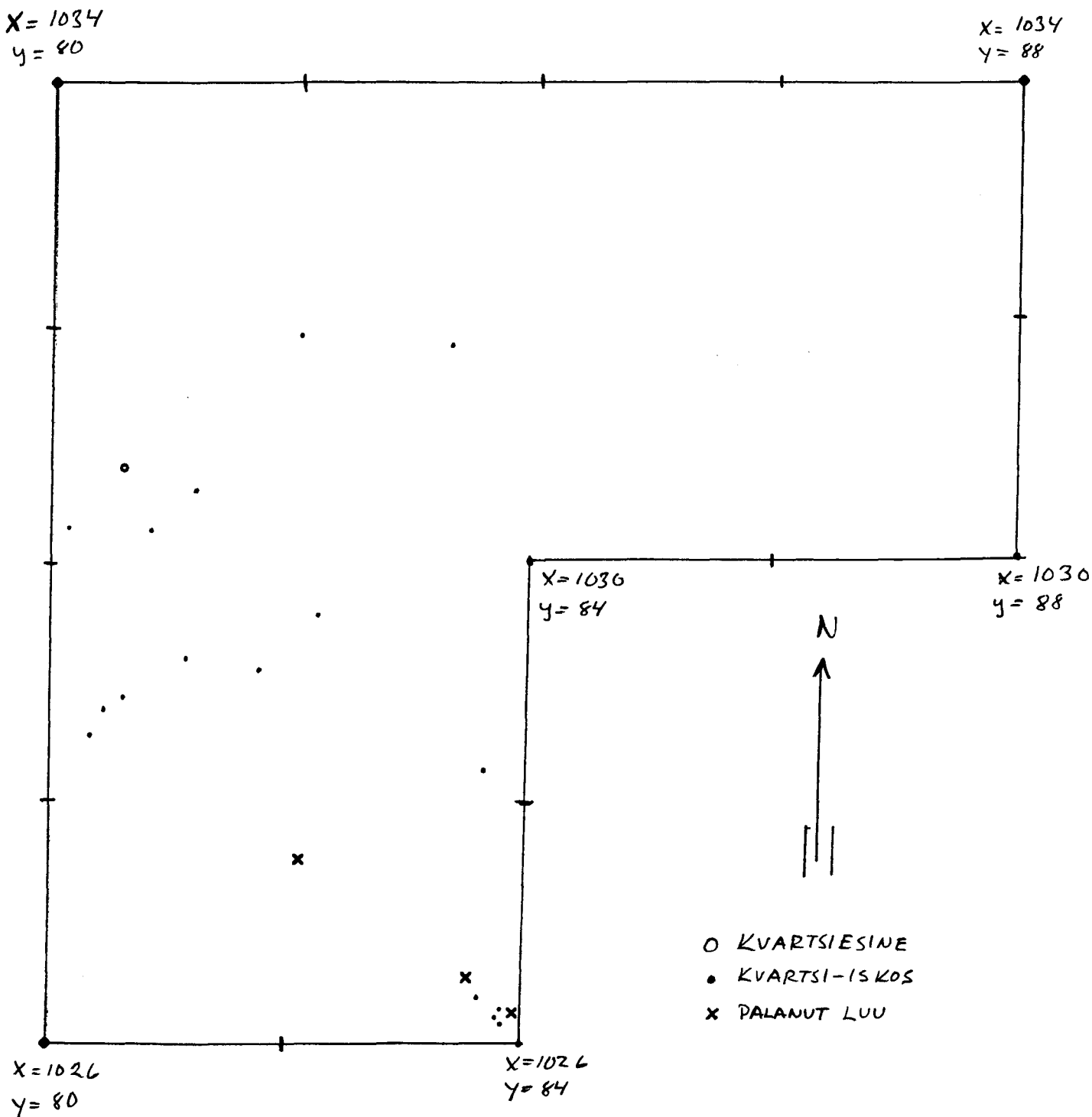
Kodanpohja 14, 6. krs., kivilajiesineiden,  
kvartsi-iskosten, kvartsisineiden ja palaneen  
luun levintä

Mittakaava 1:50

Piirros: Markku Mäki vuoti & Jari Okkonen



OULUN YLIOPISTO Arkeologian laboratorio  
**HAUKIPUDAS HIIDENKANGAS 1995**  
Kodanpohja 14, 7. krs., kvartsi-iskosten,  
kvartsisesineiden ja palaneen luun levintä  
Mittakaava 1:50  
Piiros: Markku Mäki vuoti & Jari Okkonen



OULUN YLIOPISTO Arkeologian laboratorio

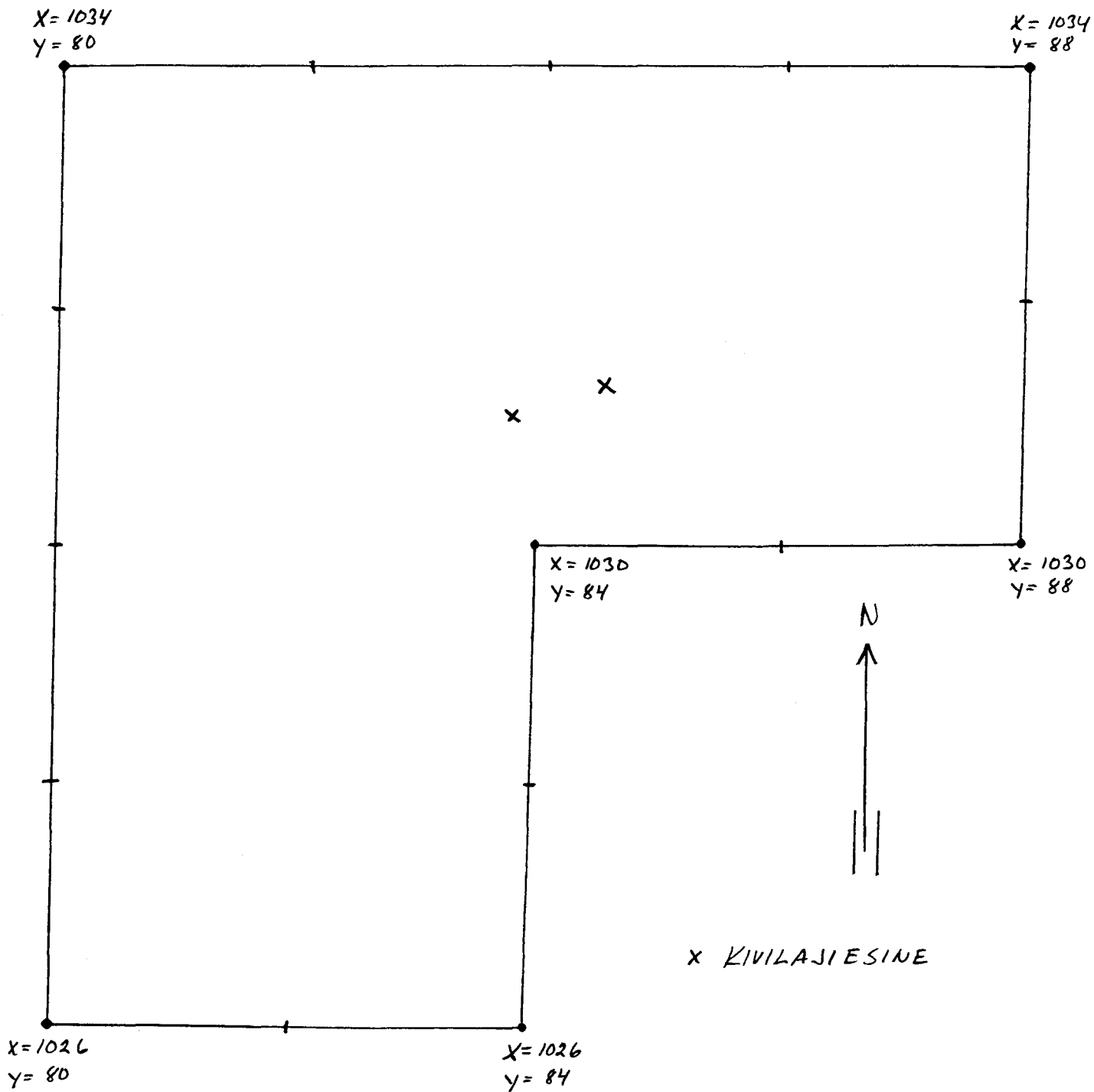
**HAUKIPUDAS HIIDENKANGAS 1995**

Kodanpohja 14

1. - 7. krs., kiviesineiden levintä

Mittakaava 1:50

Piirros: Markku Mäki vuoti & Jari Okkonen



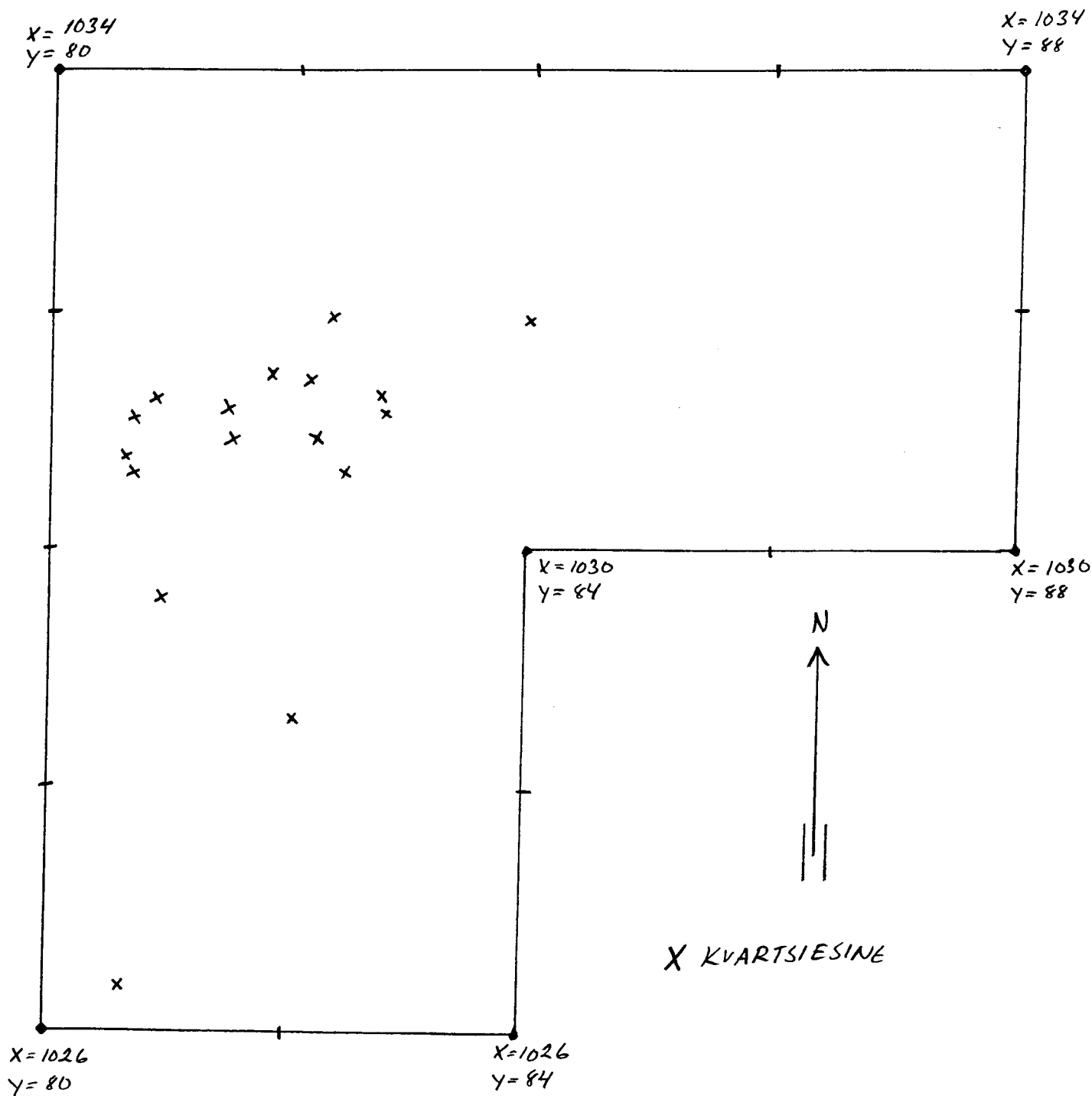
**HAUKIPUDAS HIDENKANGAS 1995**

Kodanpohja 14

1. - 7. krs., kvartsiesineiden levintä

Mittakaava 1:50

Piirros: Markku Mäki vuoti & Jari Okkonen



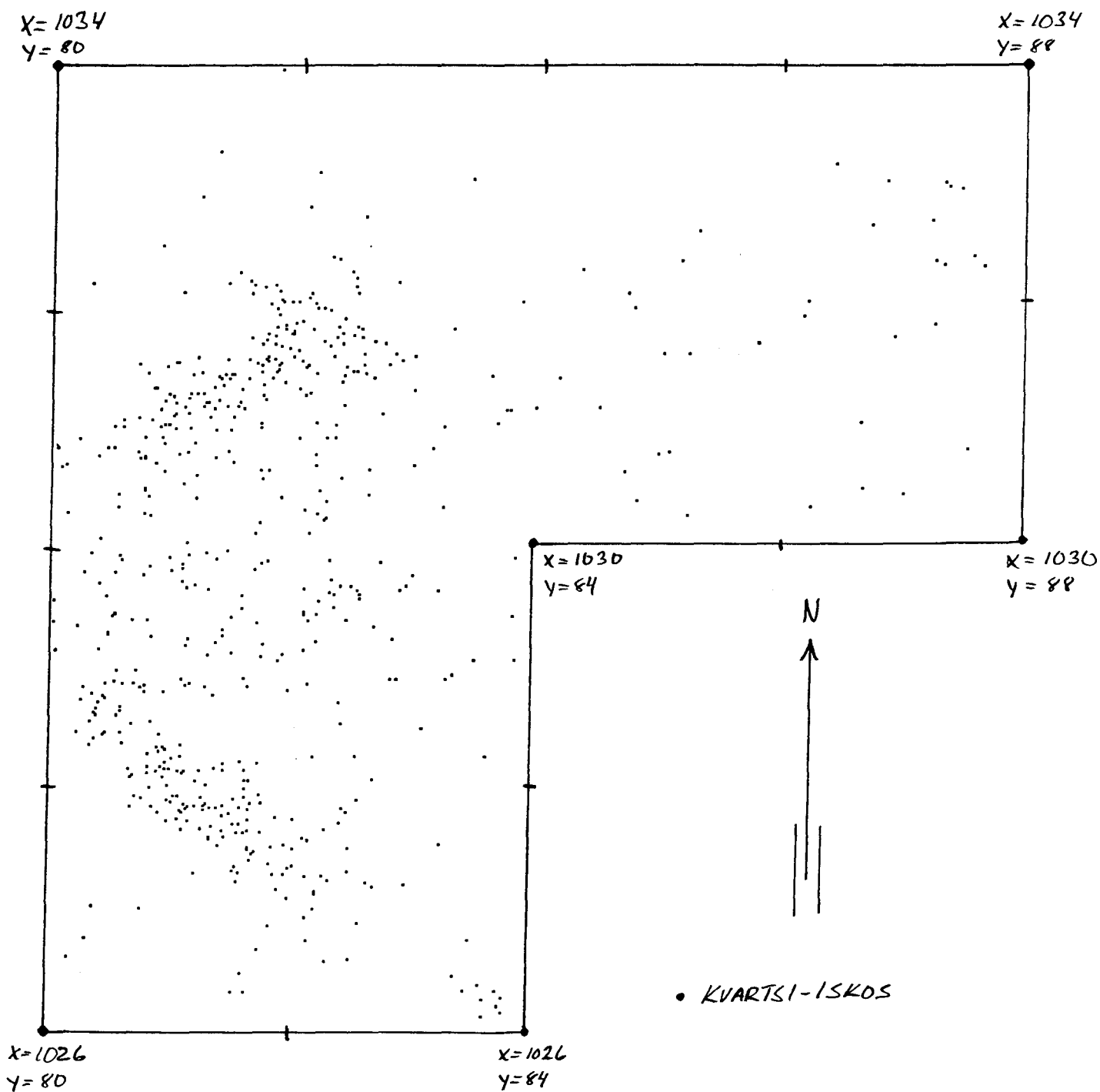
**HAUKIPUDAS HIIDENKANGAS 1995**

Kodanpohja 14

1. - 7. krs., kvartsi-iskosten levintä

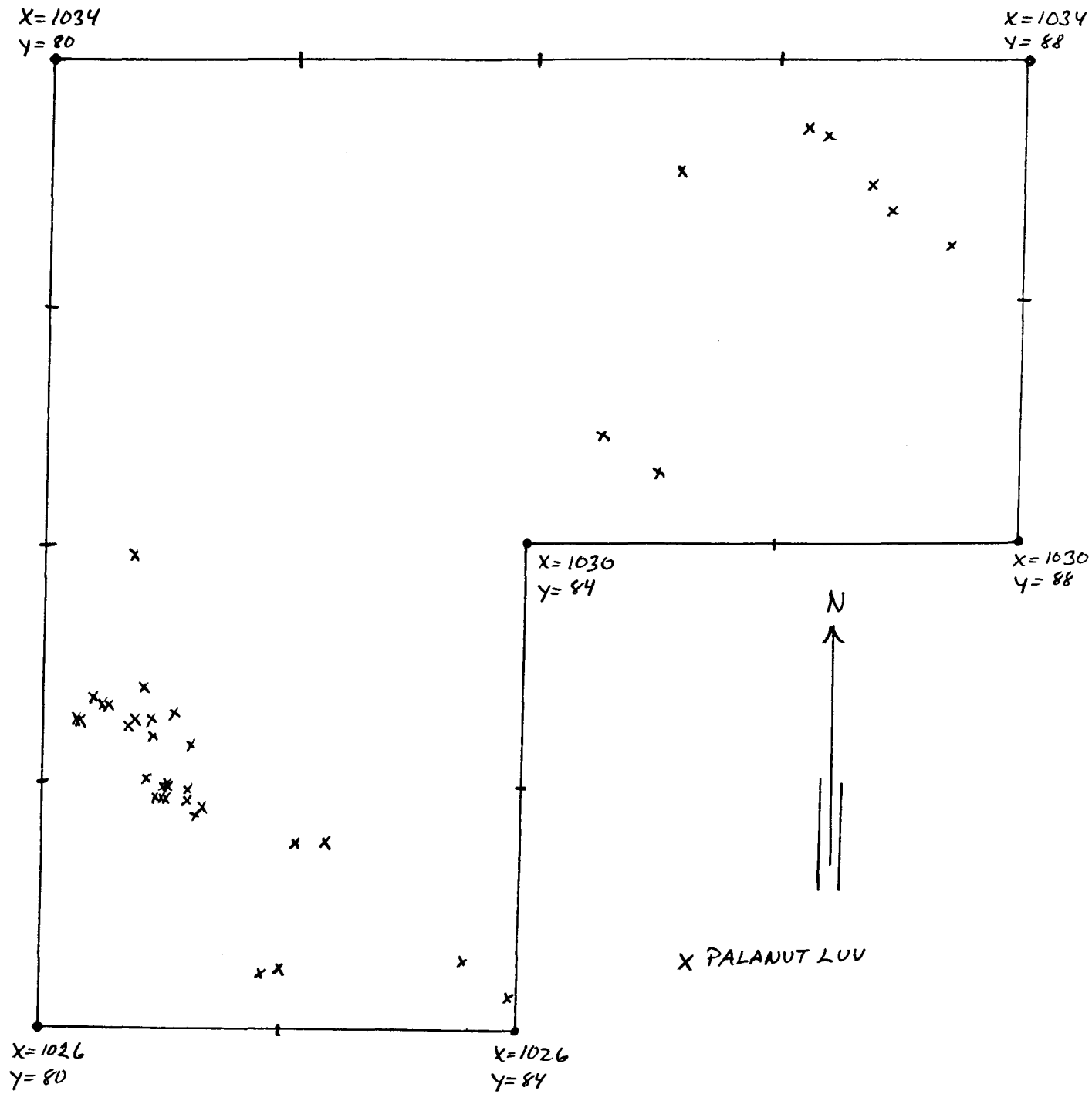
Mittakaava 1:50

Piirros: Markku Mäki vuoti & Jari Okkonen





OULUN YLIOPISTO Arkeologian laboratorio  
**HAUKIPUDAS HIIDENKANGAS 1995**  
Kodanpohja 14  
1. - 7. krs., palaneiden luiden levintä  
Mittakaava 1:50  
Piirros: Markku Mäki vuoti & Jari Okkonen



OULUN YLIOPISTO Arkeologian laboratorio  
**HAUKIPUDAS HIIDENKANGAS 1995**  
Kodanpohja 14  
1. - 7. krs., kaikkien löytöjen levintä  
Mittakaava 1:50  
Piirros: Markku Mäki vuoti & Jari Okkonen

