

histor. tsto 26/10.2.1982 M

HELSINKI KAARELA MALMINKARTANO 4

ap. ja m. tsto
Kivi- ja varhaismetallikautisen

asuinpaikan kaivaus

1981

Eero Ahtela

Sisällysluettelo

	sivu
Johdanto	2
Kaivauspaikan esittely	3
Sijainti ja maaston kuvaus	4
Kaivaustekniikka	4
Kaivausalue I	5
Koekuopat	9
Kaivausalue II	10
Yhteenveto	11
Luettelo kartoista	14
Luettelo negatiiveista	14
Luettelo diapositiiveista	16
Kopio peruskartasta 2043 01 HÄMEENKYLÄ painettu 1978	17
Yleiskartta Malminkartano 4 ja Shemeikankuja 1:1000 A 2	18
Pinta- ja pohjavaaituskartat kaivausalueelta I 1:100 A 2	19-20
Tasokartat kaivausalueelta I 1:50 A 2, A 3	21-26
Yksityiskohtakartat kaivausalueelta I 1:10 A 2	27-29
Pinta- ja pohjavaaituskartta kaivausalueelta II 1:50 A 4	30
Tasokartta kaivausalueelta II 1:50 A 4	31
Kuvataulut	32-36

Johdanto

Helsingin Malminkartanossa sijaitsevan kivikautisen asuinpaikan Malminkartano 4 löysi V. Lehtosalo inventoidessaan silloisen Helsingin pitäjän muinaisjäännöksiä. Inventointilöydöt KM 15143:1-4, 15783.

Kesällä 1981 sain Museoviraston esihistorian toimistolta määräyksen tutkia Malminkartanon asuinpaikan 4 alueen niiltä kohdin, missä Helsingin kaupungin rakennusviraston suunnittelema kevyen liikenteen väylä tulisi kulkemaan. Tämän ohella tuli myös tarkastaa Mätäjoen pohjoispuolella sijaitsevan Helsingin Kaarelan kylän Shemeikankujan kivikautisen asuinpaikan se kohta, jossa Shemeikankuja tulisi liittymään suunniteltuun väylään.

Kaivaukset suoritettiin ajalla 9.9. - 8.10.1981. Helsingin kaupungin rakennusviraston katurakennusosaston myöntämän määrärahan suuruus oli 55 849 mk. Kaivetun alueen suuruus oli 394 m². Kartanpiirtäjänä toimi FM Tuija Rankama.

Helsingissä 17.12.1981

Eero Ahtela

Eero Ahtela

HELSINKI KAARELA MALMINKARTANO 4

Kivikautisen ja varhaismetallikautisen asuinpaikan kaivaus 1981

Kylä: Kaarela

Tila: Malminkartano RN:o 4:11

Maanomistaja: Suomen valtio

Peruskartta 2043 01 HÄMEENKYLÄ painettu 1978

Kaivausalueen koordinaatit $x = 8235$

$y = 4860$

$z = 22-25$

Paikalta ovat löydöt KM 21233:1-393, 414-415.

Aikaisemmat löydöt KM 15143:1-4, 15783.

Aikaisemmat tutkimukset: V. Lehtosalon Helsingin pitäjän kiinteiden muinaisjäännösten inventointi 1962.

Sivut 17-31 ovat kertomukseen liittyviä karttoja

Sivut 32-36 ovat kuvatauluja, joissa on valokuvat negatiiveista 54369, 54375, 54377, 54380-54392, 54394-54397, 54400-54401, 54403, 54406, 54409.

Luettelo kartoista, negatiiveista ja diapositiiveista on kertomuksen lopussa.

Diar. 30.10.1981.

Sijainti ja maaston kuvaus

Asuinpaikka Helsinki Malminkartano 4 sijaitsee 200 - 250 metriä Malminkartanon kurssikeskuksesta itään Mätäjoesta n. 100 m lounaaseen olevalla peltoalueella. Asuinpaikalta pelto viettää pohjoiseen, itään ja etelään kohti Mätäjokea. Asuinpaikan länsi- ja lounaispuolella on metsää kasvava kallioinen mäki (kartat s. 17-18, kuvataulut s. 32, 35-36, kuvat 1, 2, 11, 12 ja 13).

Kaivauspaikka, jota seuraavassa kutsutaan kaivausalueeksi I, käsitti em. pelton itäosassa sijaitsevan kevyen liikenteen väylän uran sen osan, joka oli aiemman inventoinnin perusteella määritetyn asuinpaikka-alueen sisäpuolella (kartta s. 18).

Kaivaustekniikka

Kaivaus aloitettiin poistamalla kevyen liikenteen väylältä peltomulta kaivinkoneella (kuvataulu s. 33, k. 3). Tämän jälkeen vedettiin väylän itäreunaan väylän suuntainen peruslinja, joka koillispuolella kulki 22, 23 ja 24 metrin korkeuskäyriä vastaan sekä lounaispuolella pitkin 24 metrin korkeuskäyrää (kartta s. 18). Peruslinjan luoteispuolella oleva kaivausalue paalutettiin 2 x 2 metrin suuruisiin ruutuihin. Ruudut merkittiin parillisilla luvuilla. Lähtöpisteenä oli peruslinjan lounaispuolella paalu 100/990. Kukin ruutu nimettiin sen lounaiskulman mukaan. Siten koordinaatisto kasvoi luoteeseen ja koilliseen. Kaivausalue I käsitti ruudut 100-102/990-1080. Tämän lisäksi jouduttiin kaivauksen kuluessa kaivamaan puoliruutu 99-100/992 (kartta s. 19).

Kiintopisteenä oli kaivausalueesta I n. 40 m kaakkoon sijainneen entisen voimajohtopylvään betonisen perustan päälle maalattu risti (kartta s. 18). Kiintopisteen lukema oli 294 ja korkeus 22.62 m y.m.p. Kiintopisteen absoluuttinen korkeus saatiin kiinnittämällä se kaivausalueelta n. 200 m lounaaseen sijaitsevaan kaupungin kiintopisteeseen nro 203, jonka korkeus on 23.13 m y.m.p.

Kaivaminen suoritettiin tasoittain joko lapioilla tai pelkoilla, aina tilanteen mukaan. Kartat piirrettiin n. 10 cm:n välein alaspäin kaivettaessa mittakaavaan 1:50 (kartat s. 21-26).

Ruuduissa 98-102/992 sijainneesta kiveyksestä piirrettiin yksityiskohtakartat tasoista 3, 3 1/2 ja 4 mittakaavaan 1:10 (kartat s. 27-29). Pinta- ja pohjavaaituskartat piirrettiin mittakaavaan 1:100 sekä yleiskartta mittakaavaan 1:500 (kartat s. 18-20).

Kaivausalue I

Kaivausalueella I oli peltomultaa n. 30 - 40 cm paksuudelta. Kaivinkoneella poistetusta mullasta tulivat löydöt KM 21233:1-4, hiekkakivisen hioimen katkelma, keramiikan pala sekä kvartsi- ja kivilaji-iskoksia. Kuoritulta alueelta poimittiin löydöt KM 21233:5-14, mm. kivitaltan kärkikatkelma, 21233:11, ohuin kampaleimoin koristettu saviastian pala, naarmupintainen saviastian pala, pii-iskos sekä kvartsi-iskoksia.

Tasossa I alkoi ruuduissa 100-102/990-1048 paljastua mullan alta hiesumaa. Kaivausalueen lounaisosassa ruuduissa 102/992-996 oli likamaaläikkiä. Ruuduis-

ta 100-102/1050 koilliseen ruutuihin 100-102/1068 asti maaperä osoittautui olevan savea, jolta alueelta ei tullut löytöjä. Ruuduista 100-102/1070 ruutuihin 100-102/1080 maaperä oli puhdasta hiesua. Tältä alueelta löytyi vain yksittäisiä kvartsi- ja kivilaji-iskoksia. Ruutuja 100-102/1050-1080 ei kaivettu tasoa 1 syvemmälle. Pellolla sijainneen kivitumpareen kohdalla paljastui ruutujen 1032-1044 alueella kalliopinta (kartat s. 21-22).

Löytöinä, joita tuli tasaisesti koko kaivausalueen lounaisosasta, oli yleensä kuopin tai kuopantein koristettuja tai koristamattomia saviastian paloja sekä kvartsi- ja kivilaji-iskoksia. Ruudusta 102/990 löytyi kiviesineen teelmä, 21233:17. Hioimen katkelmia tuli ruuduista 100/1012 ja 100/1016. Tason 1 löydöt ovat KM 21233:15-72.

Tasoon 2 kaivettiin ruudut 100-102/990-1048 sekä 98/992. Tasossa paljastui laajalti väriltään harmaanruskea, osin ruostepitoinen hiesumaa sekä paikoin savi. Hiesussa oli joissakin kohdin näkyvissä pellonmuokkauksessa syntyneitä auranviiltoja. Varsinaista likamaata oli tasossa 2 vain läikittäin ruuduissa 98-102/992-994 sekä 100/1022-1030. Ensin mainitulla alueella likamaa oli hiilensekaista. Ruuduissa 98-102/992-994 alkoi paljastua etelä-pohjoinen -suuntaista kiveystä, joka jatkui alaspäin kaivettaessa (kartat s. 23-24).

Löydöt tasosta 2 ovat KM 21233:73-207. Löytöjä, yleensä saviastian paloja ja kvartsi- ja kivilaji-iskoksia, tuli koko kaivausalueelta. Saviastian paloissa, joista muutama on reunapala, on koristeena kuoppia, kuopanteita, kampaileimoja tai pitkittäisiä lovia. Ruudusta 100/1018 löytyi naarmupintainen pala. Ruudusta 100/990 tuli 5 kpl valekierrenuorapainantein koristettua saviastian palaa, joista 2 on reunasta ja 3 kyljestä. Suuri osa saviastian paloista

on koristeettomia. Hioimia ja niiden katkelmia tuli ruuduista 100/992, 102/992 sekä 100/1004. Pii-iskoksia löytyi ruuduista 100/992 ja 102/1016. Joistakin ruuduista löytyi palaneita luunsiruja. Lisäksi ruudusta 100/1028 tuli palanut pähkinänkuoren katkelma.

Kolmanteen tasoon kaivettiin kokonaan vain kaivausalueen I lounaispään ruudut 100-102/990-1002 sekä puoliruutu 99-100/992. Ruuduista 100-102/1004 koilliseen ruutuihin 100-102/1030 asti kaivettiin 3. tasoon ainoastaan ne ruudut, joissa oli tasossa 2 likamaata tai joissa oli runsaasti löytöjä. Muihin ruutuihin tehtiin useita koepistoja, jotka olivat löydöttömiä (kartta s. 25, kuvataulu s. 33, kuva 4). Ruuduissa 98-102/992-994 jo edellisissä tasoissa paljastunut kiveys jatkui tasossa 3. Kiveyksen ympärillä oli tummaa, paikoin hiilensekais- ta likamaata sekä ruskeata hiekkaa (kartta s. 27, kuvataulu s. 34, kuva 7). Ruudusta 100/992 otettiin hiilinäyte 1, 21233:414. Yhtenäinen likamaa jatkui ruutuihin 100-102/998 saakka. Muissa tasoon 3 kaivetuissa ruuduissa likamaata oli vain pieninä täplinä. Muuten maaperä oli ruosteensekaista hiesua, ruskeata hiekkaa ja savea (kartta s. 25).

Löydöt tasosta 3, KM 21233:208-310, keskittyivät kaivausalueen I lounais- osaan, ruutuihin 100-102/990-998 sekä 98/992. Löytöjä tuli myös useimmis- ta muista kaivetuista ruuduista. Yleensä löydöt olivat saviastian paloja, kvartsi-iskoksia sekä palaneita luunsiruja. Saviastian paloissa, joita oli sekä reuna-, että kylkipaloja, oli koristeena kuoppia, kuopanteita, kynsipainan- teita, painanteita tai uurteita. Lukuisasti löytyi myös koristeettomia paloja.

Ruudusta 102/992 löytyi useaan palaan katkennut meripihkakorun katkelma, 21233:234. Hioimen katkelma löytyi ruudusta 100/996. Ruuduista 100/998 ja 100/1004 tuli kvartsikaavin. Lisäksi tasosta löytyi muutamia pii-iskoksia, palanutta savea sekä joitakin kivilaji-iskoksia. Ruudusta 100/1026 tuli palanut pähkinänkuoren kappale.

Tasosta 3 alaspäin kaivettaessa likamaaläikät hävisivät ruutujen 100-102/990-994 sekä 98/992 aluetta lukuunottamatta. Muualla maa oli puhdasta hiesua tai savea, joten kaivausta ei jatkettu siellä muuten kuin tarkastuspistoja tehden. Löytöjä tuli em. ruutujen lisäksi tasoa 3 syvemältä vain ruuduista 102/996 ja 102/1016.

Ruuduissa 98-102/992 sekä 100/994 sijainneen kiveyksen kohdalla kaivettiin välitaso 3 1/2. Kiveyksen ympärillä oli ruskeata, karkeata hiekkaa ja varsinkin kiveyksen länsi- ja eteläpuolella vaaleata ja tummaa likamaata, joka paikoin oli hiilensekaista. Ruudusta 98/992 otettiin hiilinäyte 2, 21233:415. Kiveyksen länsipuolella ruudun 102/992 kaakkoisosassa tummassa likamaassa oli n. 25 x 15 cm:n alalla punamultamurenia (kartta s. 28, kuvataulu s. 34, kuva 8).

Löytöinä tasosta 3 1/2, KM 21233:311-328, tuli saviastian reuna- ja kylkipaloja, joissa koristeena on kuoppia tai kuopanteita tai jotka ovat koristamattomia. Edelleen löytyi kvartsi-iskoksia ja palaneita luunsiruja.

Tasoa 4 kaivettaessa hävisi likamaa ruutujen 100/990 sekä 98-102/992 aluetta lukuunottamatta. Muualla maa oli puhdasta hiesua tai savea. Ruuduissa 98-102/992 sijainnut merkitykseltään epämääräiseksi jääneen kiveyksen ala

oli edellisiin tasoihin verraten pienentynyt. Kiveyksen ympärillä oli edelleen ruskeata hiekkaa ja likamaata, jossa kiveyksen länsipuolella oli edellisen tason tavoin punamultamurenia (kartat s. 26, 29).

Löytöjä tasosta 4 tuli kaivausalueen I lounaisosasta kuoppa- tai kuopannekoristeisia tai koristeettomia saviastian paloja, kvartsi-iskoksia ja palaneita luunsiruja. Sen lisäksi ruudusta 102/1016 tuli puhtaasta hiesumaasta kvartsi-iskos ja palaneita luunsiruja. Tason 4 löydöt KM 21233:329-359.

Tasoa 5 kaivettaessa loppui ruuduissa 100/990 ja 98-102/992 ollut kiveys ja likamaa ja alta paljastui puhdas hiesumaa. Löytöjä tasosta 5, KM 21233:360-363, tuli ruuduista 100/990 ja 98/992 hioimen katkelma, koristeeton saviastian pala ja kvartsi-iskoksia.

Koekuopat

Asuinpaikka-alueen laajuuden määrittämiseksi tehtiin kaivausalueen I lounaispohjoispuolelle 17 1 x 1 metrin suuruista koekuoppaa (kartta s. 18). Kevyen liikenteen väylän uralle tai sen läheisyyteen kaivausalueen I lounaispuolelle tehdyissä koekuopissa 1-7 oli peltomullan alla hiesumaata. Löytöinä koekuopista 1-6 tuli koristeettomia saviastian paloja, kvartsi- ja kvartsi- ja kivilaji-iskoksia sekä palaneita luunsiruja, KM 21233:364-379.

Kaivausalueen I länsi-pohjoispuolelle kaivetuissa koekuopissa 8-17 oli mullanalaisessa hiesumaassa likamaaläikkiä. Kaivausalueen lounaispäästä 16 m luo-

teeseen sijainneessa koekuopassa 10 tummaa likamaata oli 30 - 40 cm paksuudelta kallion päällä. Em. koekuopasta 18 m pohjoiseen sijainneessa koekuopassa 16 oli likamaata n. 40 cm paksuudelta.

Löytöjä tuli koekuopista 8-10, 12-17, KM 21233:380-393. Löytöjä oli leveillä ja kapeilla kampaleimoilla tai kuopilla koristeltuja tai koristeettomia saviastian paloja, kvartsi-iskoksia ja palaneita luunsiruja.

Kaivausalue II

Asuinpaikalla Malminkartano 4 tehtyjen kaivausten lisäksi suoritettiin em. asuinpaikalta n. 200 m koilliseen Mätäjoen itäpuolella sijaitsevalla Shemeikankujan kivikautisella asuinpaikalla pieni kaivaus. Asuinpaikalta, jonka V. Lehtosalo löysi inventoidessaan silloisen Helsingin pitäjän muinaisjäännöksiä, on aikaisemmin saatu löydöt KM 15147:1-3, 15407:1-3, 15779. V. 1977 Lea Väkeväinen koekuopitti asuinpaikan länsi- ja luoteispuolella sijaitsevan kevyen liikenteen väylän alueen. Asuinpaikan kohdalle tielinjalle kaivetuista koekuopista 29-32 ei tullut löytöjä.

Vuoden 1981 kaivauspaikka, jota tässä nimitetään kaivausalueeksi II, sijaitsi Shemeikankujan asuinpaikan lounaisosassa Mätäjokeen viettävän mäentöyrään päällä, n. 25 m y.m.p., Helsingin kaupungin omistamalla tontilla RN:o 4:3. Kaivausalueen koordinaatit ovat $x = 8252$, $y = 4871$. Kaivausalue sijaitsi suunniteltuun kevyen liikenteen väylään yhtyvän Shemeikankujan länsipäässä aivan omakotitalon tontin rajan tuntumassa (kartat s. 17-18, kuvataulu s. 34, kuva 9).

Kaivausalue II sijoitettiin samaan koordinaatistoon kaivausalueen I kanssa. Samoin kaivausalueilla käytettiin samaa kiintopistettä. Kaivausalueella II tutkittiin ruutujen 142-144/1232 ja 142/1234 alueella yhteensä 7 m² (kartat s. 30-31). Pintaturpeen alla tasoissa 1 ja 2 maa oli hyvin sekoittunutta (kartta s. 31). Rakennusjätteiden ohella kaivausalueelta saatiin löydöt KM 21233:394-408. Löytöinä tuli hiotun kivikirveen katkelma, 21233:402, kuopantein tai uurtein koristettuja ja koristamattomia saviastian paloja piiskos sekä kvartsi- ja kivilaji-iskoksia. Tasoissa 3 ja 4 maa oli edelleen sekoittunutta. Löytöinä, KM 21233:409-413, tasoista tuli kuopantein koristettuja ja koristamattomia saviastian paloja sekä kivilaji-iskoksia. Tasosta 4 alaspäin maa oli koskematon ruskeata hiekkaa.

Yhteenveto

Kaivausalueella I peltomullan alla maa oli alueen lounaisosassa ruutuihin 100-102/1048 asti harmaanruskeata hiesua ja paikoin savea. Hiesussa oli lukuisasti likamaaläikkiä, jotka jatkuivat yleensä n. 15 - 20 cm alaspäin. Laajemmalti likamaata oli vain kaivausalueen I lounaispäässä ruutujen 100-102/990-998 alueella, jossa varsinkin ruuduissa 98-102/992-994 sijainneen merkitykseltään epämääräiseksi jääneen kiveyksen kohdalla likamaata oli n. 30 - 40 cm paksuudelta. Tällä kohdalla likamaa oli paikoin hiilensekaista. Kiveyksen ympärillä oli muusta alueesta poiketen myös ruskeata hiekkaa samoin n. 30 - 40 cm paksuudelta. Tasoissa 3 1/2 ja 4 kiveyksen länsipuolella oli likamaassa n. 25 x 15 cm alalla punamultamurenia.

Ruuduista 100-102/1050 koilliseen ruutuihin 100-102/1068 asti maaperä oli savea ja ruuduissa 100-102/1070-1080 puhdasta hiesua.

Kaivausalueen I lounais-pohjoispuolelle kaivetuista 17 koekuopasta oli koekuopissa 8-17 likamaaläikkää. Koekuopissa 10 ja 16 tummaa likamaata oli 30 - 40 cm paksuudelta.

Löytöjä tuli tasaisesti kaivausalueen I lounaispuoliskosta sekä useimmista koekuopista. Kaivausalueella löytöjä oli tasosta 1 ja varsinkin tasosta 2 miltei kaikista ruuduista. Tasosta 3 löytöjä tuli selvästi edellisiä tasoja pienemmältä ajalta ja siitä alaspäin miltei ainoastaan kaivausalueen lounaispäästä.

Löydetty keramiikka on yleensä saviainekseltaan huokoista. Koristeaiheena on yleensä kuoppia, kuopanteita, ohutta kampaleimaa, kynsipainanteita sekä lovia. Muutamissa paloissa on valekierrenuorapainanteita ja naarmuja. Koekuopasta 13 löydetty saviastian pala on saviainekseltaan kovaa. Siinä on koristeena paksuja kampaleimoja ja kuoppia. Löytöinä saatiin myös meripihkariipuksen katkelma, joitakin hiottujen kiviesineiden katkelmia, hioimen katkelmia, muutamia kvartsikaapimia, kvartsi-iskoksia, joitakin pii- sekä kivilaji-iskoksia, palaneita luunsiruja, palanutta savea sekä muutama palaneen pähkinänkuoren pala.

Keramiikan perusteella asuinpaikka kuuluu tyypillisen ja myöhäisen kampa-keramiikan kauteen. Löydettyjen uurrekoristeisten ja valekierrenuorapainantein koristettujen saviastian palojen perusteella asutusta on ollut myös varhaismetallikaudella.

Koekuopissa havaitun likamaan ja niistä saatujen löytöjen perusteella on ilmeistä, että asuinpaikka jatkuu kaivausalueelta I ainakin luoteeseen. Kuoritusta mullasta tulleiden löytöjen perusteella näyttää siltä, että asuinpaikka on vahingoittunut pellonmuokkauksessa jossain määrin. Nämä vahingot eivät kuitenkaan liene niin suuria, etteikö asuinpaikkaa olisi aihetta tutkia jatkosakin.

Kaivausalueella II maa oli täysin sekaantunutta. Alueelta saatiin joitakin löytöjä, koristelun perusteella myöhemmän kampakeramiikan tyylivaiheeseen kuuluvaa keramiikkaa, hiotun kivikirveen katkelma sekä kvartsi- ja kivilaji-iskoksia. On ilmeistä, että kaivausalueen kohta on alunperin kuulunut SHEMEIKANKUJAN asuinpaikka-alueeseen, mutta jossain vaiheessa asuinpaikka on tältä kohdista tuhoutunut.

LUETTELO KARTOISTA

s. 17	Kopio peruskartasta 2043 01 HÄMEENKYLÄ painettu 1978
s. 18	Yleiskartta 1:1000 Malminkartano 4 ja Shemeikankuja A, 2 3
s. 19-20	Kaivausalue I, pinta- ja pohjavaaituskartta, 1:100 A 2
s. 21-22	Kaivausalue I, tasokartat, taso 1, 1:50 A 2
s. 23-24	Kaivausalue I, tasokartat, taso 2, 1:50 A 2, A 3
s. 25	Kaivausalue I, tasokartta, taso 3, 1:50 A 2
s. 26	Kaivausalue I, tasokartta, taso 4, 1:50 A 4
s. 27-29	Kaivausalue I, yksityiskohtakartat, tasot 3, 3 1/2 ja 4, 1:10 A 2
s. 30	Kaivausalue II, pinta- ja pohjavaaituskartta, 1:50 A 4
s. 31	Kaivausalue II, tasokartta, taso 2, 1:50 A 4

LUETTELO NEGATIIVEISTA

54369 (k. 1)	Yleiskuva kaivausalueesta I ennen kaivausta, kuvattu kaakosta
54370	Yleiskuva kaivausalueesta I ennen kaivausta, kuvattu kaakosta
54371	Yleiskuva kaivausalueesta I ennen kaivausta, kuvattu kaakosta
54372	Yleiskuva kaivausalueesta I ennen kaivausta, kuvattu lounaasta
54373	Yleiskuva kaivausalueesta I ennen kaivausta, kuvattu koillisesta
54374	Yleiskuva kaivausalueesta I ennen kaivausta, kuvattu koillisesta
54375 (k. 3)	Kaivausalue I, pintamullan poistoa kaivinkoneella, kuvattu etelästä

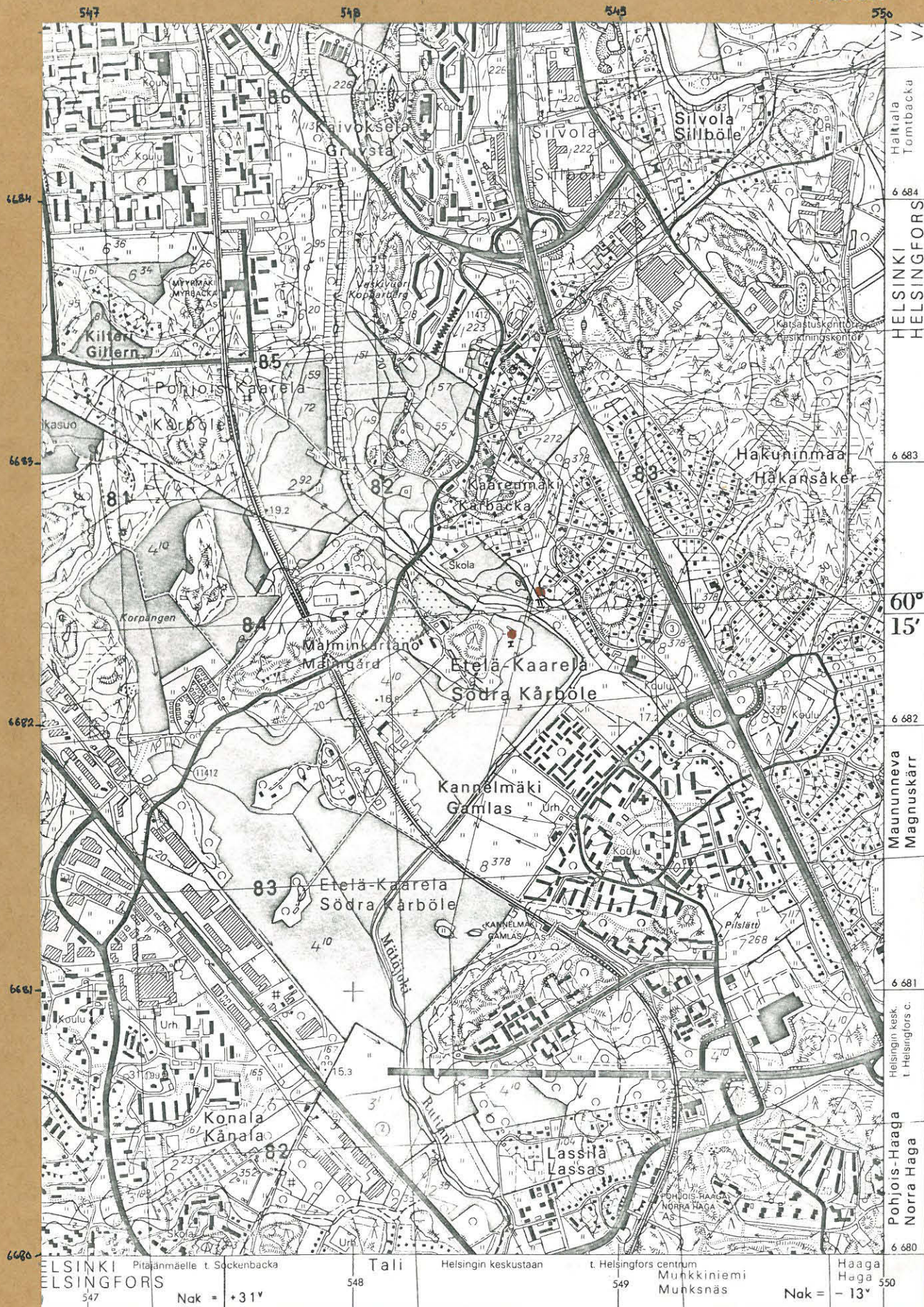
- 54376 Kaivausalueen I lounaisosa, taso 1, kuvattu lounaasta
- 54377 (k. 6) Kaivausalueen I koillisosa, taso 1, kuvattu koillisesta
- 54378 Kaivausalueen I lounaisosa, taso 2, kuvattu lounaasta
- 54379 Kaivausalueen I lounaisosa, taso 2, kuvattu koillisesta
- 54380 (k. 11) Panoraamakuva 1 kaivausalueelta I pohjoiseen, taustalla kaivausalue II
- 54381 (k. 11) Panoraamakuva 2 kaivausalueelta I koilliseen
- 54382 (k. 11) Panoraamakuva 3 kaivausalueelta I itään
- 54383 (k. 11) Panoraamakuva 4 kaivausalueelta I kaakkoon
- 54384 (k. 12) Panoraamakuva 5 kaivausalueelta I etelään
- 54385 (k. 12) Panoraamakuva 6 kaivausalueelta I etelään
- 54386 (k. 12) Panoraamakuva 7 kaivausalueelta I lounaaseen
- 54387 (k. 12) Panoraamakuva 8 kaivausalueelta I lounaaseen
- 54388 (k. 12) Panoraamakuva 9 kaivausalueelta I länteen
- 54389 (k. 13) Panoraamakuva 10 kaivausalueelta I luoteeseen
- 54390 (k. 13) Panoraamakuva 11 kaivausalueelta I luoteeseen
- 54391 (k. 13) Panoraamakuva 12 kaivausalueelta I pohjoiseen
- 54392 (k. 13) Panoraamakuva 13 kaivausalueelta I pohjoiseen
- 54393 Yleiskuva kaivausalueesta I, kuvattu idästä
- 54394 (k. 2) Mätäjoen uomaa, kuvattu kaakosta
- 54395 (k. 2) Yleiskuva kaivausalueesta I, kuvattu idästä
- 54396 (k. 2) Yleiskuva kaivausalueen I länsiosasta, kuvattu idästä
- 54397 (k. 7) Kiveys kaivausalueen I ruuduissa 98-102/992, taso 3, kuvattu lännestä
- 54398 - " -
- 54399 - " -
- 54400 (k. 4) Yleiskuva kaivausalueesta I, 3. taso, kuvattu lounaasta
- 54401 (k. 8) Kiveys kaivausalueen I ruuduissa 98-102/992, taso 3 1/2, kuvattu luoteesta
- 54402 - " -
- 54403 (k. 9) Yleiskuva kaivausalueesta II, kuvattu lännestä
- 54404 Yleiskuva Kårböle folkskolan kivikautisesta asuinpaikasta, kuvattu idästä
- 54405 - " -
- 54406 (k. 10) Kaivausalue I, kuvattu koillisesta kaivausalueelta II
- 54407 Kårböle folkskolan asuinpaikka, kuvattu kaivausalueelta II
- 54408 Kiveys kaivausalueen I ruuduissa 98-102/992, taso 4, kuvattu luoteesta
- 54409 (k. 5) Kaivausalueen I lounaisosa kaivauksen jälkeen, kuvattu koillisesta

LUETTELO DIAPOSITIIVEISTA

- 5423 Kaivausalue I ennen kaivausta, kuvattu kaakosta
- 5424 Kaivausalue I, peltomullan poistoa kaivinkoneella
- 5425 Kaivausalueen I lounaisosa, taso 1, kuvattu lounaasta
- 5426 Kaivausalueen I lounaisosa, ruudut 100-102/990-1030, taso 2, kuvattu koillisesta
- 5427 Kaivausalue I, ruutu 98/992, taso 2 1/2, lika- ja hiililäikkä, kuvattu idästä
- 5428 Kaivausalue I, ruudussa 98/992 oleva saviastian pala, taso 2 1/2
- 5429 Kaivausalue I, kiveys ruuduissa 98-102/992, taso 3, kuvattu luoteesta
- 5430 Kaivausalue I, kiveys ruuduissa 98-102/992, taso 3 1/2, kuvattu luoteesta
- 5431 Kaivausalue I, kiveys ruuduissa 98-102/992, taso 4, kuvattu luoteesta
- 5432 Panoraamakuva 1 kaivausalueelta I pohjoiseen, taustalla keskellä kaivausalue II
- 5433 Panoraamakuva 2 kaivausalueelta I koilliseen
- 5434 Panoraamakuva 3 kaivausalueelta I itään
- 5435 Panoraamakuva 4 kaivausalueelta I kaakkoon
- 5436 Panoraamakuva 5 kaivausalueelta I etelään
- 5437 Panoraamakuva 6 kaivausalueelta I etelään
- 5438 Panoraamakuva 7 kaivausalueelta I lounaaseen
- 5439 Kaivausalue I kaivausten jälkeen, kuvattu lännestä

KOPIO PERUSKARTASTA 2043 01 HÄMEENKYLÄ

p. 1978 Hki
1: 20 000



KAIVAUSALUEEN I KOORDINAATIT: x = 8235
y = 4860

KAIVAUSALUEEN II KOORDINAATIT: x = 8252
y = 4871

HELSINKI KAARELA MALMINKARTANO 4 JA SHEMEIKANKUJA

Eero Ahtela 1981

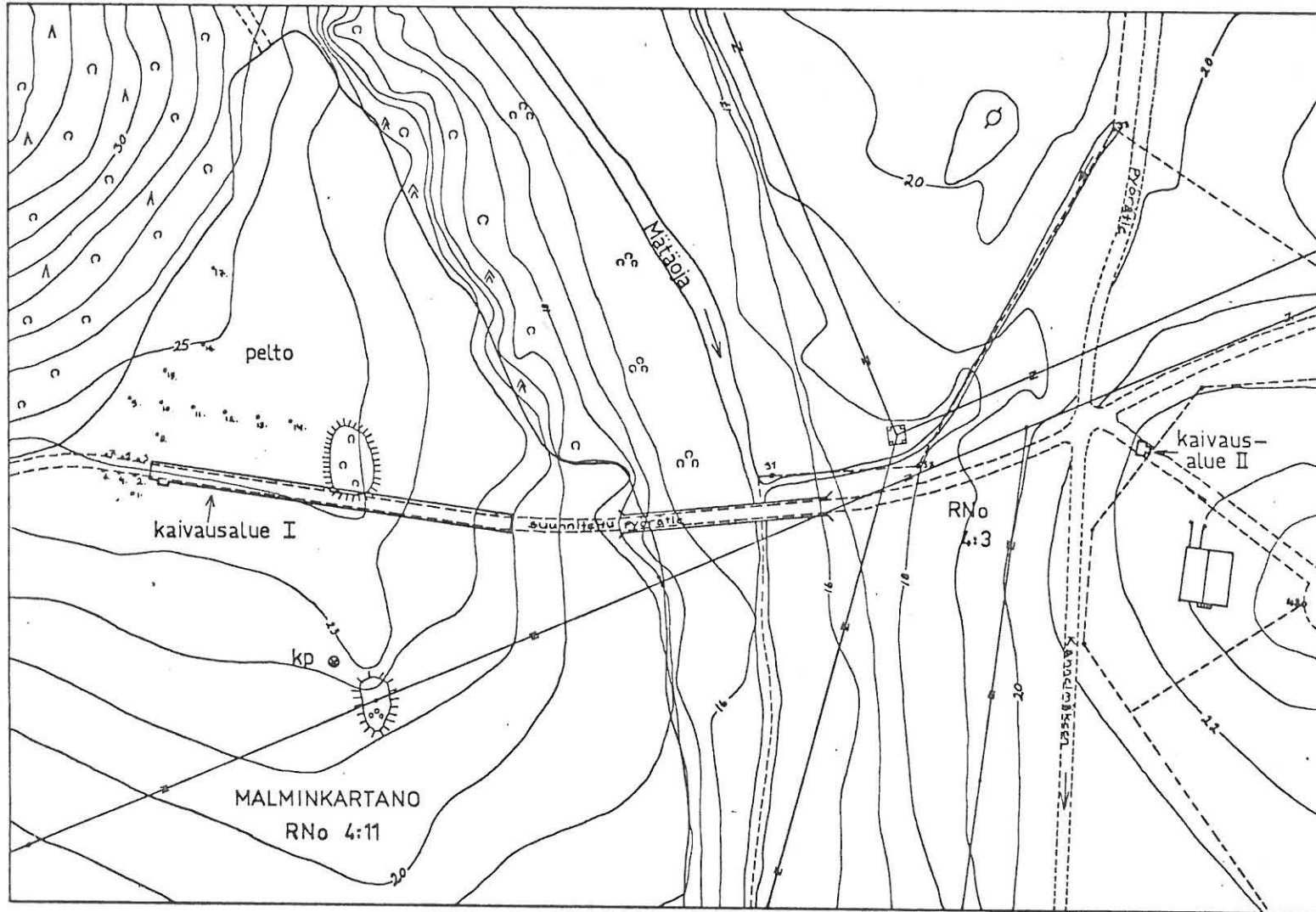
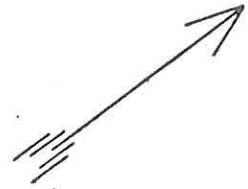
yleiskartta

kp = 22,62 m y.m.p.

40 m

piirt. T. Rankama

koekuoppa



Karttapohjana on käytetty Helsingin kaupunkisuunnitteluviraston liikennesuunnitteluosaston laatimaa karttaa.

HELSINKI KAARELA SHEMEIKANKUJA

Eero Ahtela 1981

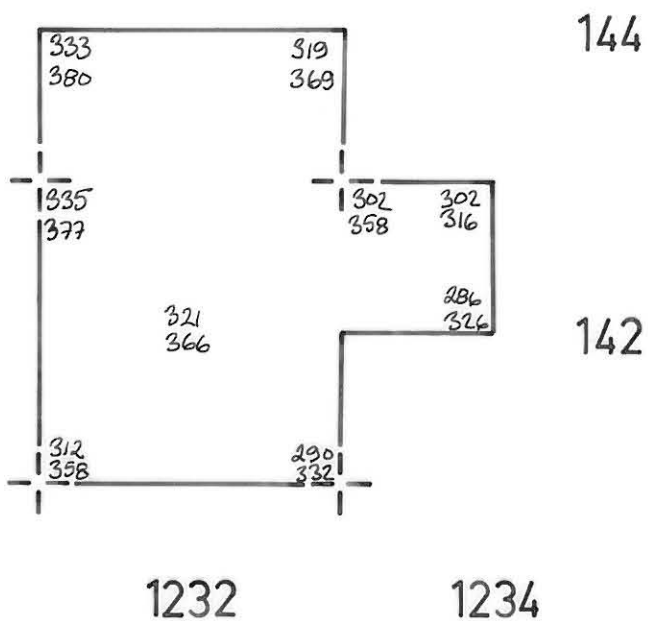
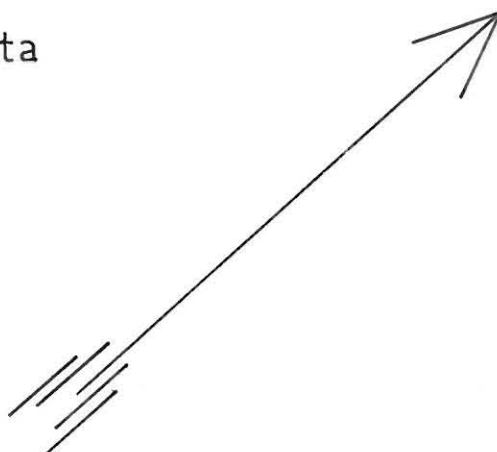
pinta- ja pohjavaaituskartta

kp 294=22,62m y.m.p.

mk 1:50

—|—|—| 2 m

piirt. E. Ahtela



HELSINKI KAARELA MALMINKARTANO



f 54363

1. Yleiskuva kaivausalueesta I ennen kaivusta,
kuva otettu kaakosta



f 54336

f 54395

f 54394

2. Yleiskuva kaivausalueelta I. Oikealla taustalla kivikautinen asuinpaikka n:o 23.
Kuva otettu idästä

HELSINKI KAARELA MALMINKARTANO



↓ 54375
3. Pintamullan poistoa kaivausaluetta I,
kuvattu etelästä



↓ 54400
4. Yleiskuva kaivausalueen I lounaisosasta
3.tasoa kaivettaessa. Kuvattu lounaasta.



↓ 54409
5. Kaivausalueen I lounaisosa kaivauksen
jälkeen. Kuvattu koillisesta.



↓ 54377
6. Kaivausalueen I koillisosa, taso 1.
Kuvattu koillisesta.

HELSINKI KAARELA MALMINKARTANO



↓ 54397
7. Kivikkoa kaivausalueen I ruuduissa 992/98-102, taso 3, kuvattu lännestä.



↓ 54401
8. Kivikkoa kaivausalueen I ruuduissa 992/98-102, taso 3 1/2, kuvattu lännestä.



↓ 54403
9. Yleiskuva kaivausalueesta II, Shemeikan-
kylältä. Kaivauspaikka sijaitsee keskellä ole-
van talon edessä. Kuvattu lännestä



↓ 54406
10. Kaivausalue I kuvattuna koillisesta
kaivausalueelta II



↓ 54380
11. Panoraamakuva kaivausalueelta I, pohjoiseen — kaakkoon. ↓ 54381
↓ 54382 ↓ 54383



↓ 54384
12. Panoraamakuva kaivausalueelta I, etelään — länteen ↓ 54385
↓ 54386 ↓ 54387 ↓ 54388

HELSINKI KAARELA MALMINKARTANO



↓ 54389

↓ 54390

↓ 54391

↓ 54392

13. Panoraamakuva kaivausalueelta I, lötceseen - pohjoiseen