

Kertomus toimenpiteistä, jotka Pirkko-Liisa Lehtosalo-Hilander suoritti Helsingin Vartiokylän linnavuorella (Slottsbacken) 4.-8. 6. 1973. Aikaisempia tarkastuksia linnavuoren alueella ovat suorittaneet mm. A. M. Tallgren 1916 ja Matti Sauramo 1932, ks. kertomukset Museoviraston Esihistorian toimiston top. arkistossa. - Tähän kertomukseen liittyy 3 karttaa, 47 valokuvaa (filmien n:ot 40804 - 40863) sekä diapositiivit 546 - 568. Koekaivauksissa saadut löydökset on luetteloitu n:oilla 19270:1-23.

Kaartaliite 2 pöytäkirja  
29/3/1995

Keväällä 1973 sain Museoviraston Esihistorian toimistolta tehtäväkseni kunnostaa Helsingin kaupungin alueella, Vartiokylänlahden pohjukassa, sen länsirannalla sijaitsevan Slottsbacken-nimisen vältion omistaman linnavuoren (Rn:o 1<sup>41</sup>), jota rajoittavat Linnavuorentie lännen puolella ja Varjakanvalkama pohjoisessa ja koillisessa. Tarkastuskäyntien yhteydessä oli havaittu muureja sorretun ja liiallisen kasvullisuuden peittäneen alleen vallien jäännökset ja linnavuoren laen yksityiskohdat. Muinaisjäännöstä rumentamassa oli myös runsaasti roskia. Tutkijoiden Siiriäinen ja Hirviluoto <sup>kahden</sup> ohella tein tarkastuskäynnin mäelle keväällä 1973, ja tämän matkan tuloksena päädyimme siihen, että perusteellinen kunnostus voitaisiin suorittaa vain kunnollisten tutkimusten jälkeen. Sientähden toimistopäällikkö Luho määräsi kesän 1973 ohjelmaksi kasvillisuuden harventamisen, roskien poistamisen ja muurien entistämisen sen verran kuin oli ehdottoman tarpeellista. Lisäksi tuli pienten koekaivausten ja muiden tutkimusten avulla selvittää, minkälaisiin entistämis- ja tutkimustoimenpiteisiin olisi tulevaisuudessa syytä ryhtyä. Tiedot kaavoituksen yhteydessä mahdollisesti tehtävistä uusista järjestelyistä tekivät tarpeelliseksi myös toisen linnavuorelle johtavan polun aukaisemisen. Suoritin nämä tehtävät 4.-8. kesäkuuta 1973 apunani arkeologian opiskelijat Seija Sarkki, Eino Rönkkö ja

Mikko Perkoila sekä opiskelija Juha Huttunen. Karttojen pohjana käytin Helsingin kaupungin asemakaavakarttaa 5523 08.

Pensaikon harventamisella ja roskien poistamisella pyrittiin linnavuoren laella esiintyvät muinaisjäännökset tuomaan paremmin esille. Sentiin aluskasvillisuutta poistettiin varsinkin niiltä kohdilta, missä linnan vallit olivat parhaiten säilyneet. Samoin pensaikko hakattiin pois linnavuoren pohjoisrinteeltä tavatun maakunnan päältä ja ympäriltä (kuva 25) samoin kuin linnavuorelle johtavilta poluilta, joista toinen on linnavuoren lounaissivulla tonttien 1<sup>49</sup> ja 1<sup>65</sup> välillä ja toinen linnavuoren pohjoissivulla lähtien lännestä, kallioon hakatun ruutikellarin aukon pohjoispuolelta.

Linnavuoren lakea kiertävä sisin valli oli pahimmin sortunut (sorrettu) luoteessa. Tähän kohtaan, ks. kartta 2, tehtiin n. 3 m leveään valliin n. 1/2 m leveä leikkaus, jotta nähtäisiin vallin rakenne. Ainakin tällä kohtaa valli näytti rakennetun siten, että kookkaista kivistä kylmämuuraustekniikalla tehtyjen vallin suuntaisten muurien välit oli täytetty pienemmällä kivillä tai jopa soralla. Näitä yhdensuuntaisia muureja näytti olevan kolme tai neljä vallin sisällä. Toisin paikoin vallia tarkastellessa vaikutti siltä kuin näitä muureja vallin sisällä olisi yhdistänyt poikkimuurit, niin että hienojakoisemmalla aineksella täytetyt kohdat olisivat olleet eräänlaisia sellejä, mutta tästä ei tietenkään voi olla varma ilman tarkempia tutkimuksia.

Vallin sisäpuolella havaittiin leikkauksen kohdalla, ks. kartta 3, pitkittäin vallin suuntaan kulkeva hiiltynyt puu, joka oli näkyvissä ainakin sen 50 cm:n matkan, joka profiilileikkausta tehtäessä puhdistettiin. Kallionkolo, joka tässä kohden oli vallin alla, oli ennen varsinaista vallin rakentamista täytetty suurilla kivillä, vert. kartta 3 ja valokuvat 38-39. Maa tässä kuopassa, joka siis sijaitti osittain vallin alla, oli hiilipitoista, kun sen sijaan sora muurien välissä

oli paikoin aivan puhdastakin. Tästä päätellen vuorella on poltettu tulta jo ennen vallin rakentamista.

Kun vallin leikkaus oli tehty ja vallin ulkoreunalla säilynyt kylmämuurattu kivirivi saatu esiin, uskallettiin tämä kohta entistää selville saatujen seikkojen perusteella. Kuvasarja 37-45 esittää työn eri vaiheet. Ulkomuuri korotettiin alas valuneita kiviä käyttäen kolmikerroksiseksi ja pienet kivet kasattiin muurien väliin, niin että syntyi siisti vaikutelma. Samalla tavalla korjattiin osa vallia linnan itäisivulla (kuva 33) ja samoin parhaiten säilyneen eteläsivun vallin huippu (kuvat 28-30). Suuria kiviä, jotka oli vieritetty linnan hävitetystä pohjoisvallista (kuvat 35, 36) ei yritettykään sijoittaa, vaan ne jätettiin kasaan pohjoisvallin läheisyyteen. Niiden sijoittaminen paikalleen on parasta tehdä vasta sitten, kun on tarkoin selvitetty, mihin ne voisivat kuulua. Vallien nykyinen kunto selviää kartasta 1.

Koekaivauksia tehtiin osittain linnavuoren laelle, osittain maakumpuun, joka sijaitsee linnavuoren pohjoispuolella valtion alueen paalun 3 lähellä, suurimmaksi osaksi valtion omistamalla maalla, mutta osittain tontin Rn:o 1<sup>337</sup> puolella.

Linnavuoren laelle tehtiin 3 koekuoppaa, n:ot 1 ja 2 alueelle laen luoteisosassa, missä terästikulla koettelemalla oli havaittu n. 10 m pitkä ja lähes 8 m leveä, kivirivin kolmelta suunnalta, pohjoisesta, idästä ja etelästä, rajoittama kivetön alue. Alueen pohjoispäässä oli myös havaittu pyöreähkö kiviympyrä, jota epäiltiin liedeksi. Ensimmäinen koekuoppa, joka tehtiin oletetun lieden kohdalle siten, että turve irroitettiin n. 1,5 x 0,5 m suurelta alueelta ja turpeen alustaa varovasti tutkittiin, tuotti tulokseksi kourallisen palaneita luita, toisen maaneita luita ja eläimen hampaita, muutamia savitiivisteiden paloja ja rautapuikon (19270:1-5). Maa oli aivan hiilistä. Toinen koekuoppa, laajuudeltaan 1 x 1 m, tehtiin samalla tekniikalla edellisestä kolmisen

metriä etelään. Poistetun turpeen alla oli maa vaaleampaa kuin edellisessä kuopassa, vain siellä täällä oli joku nokiläikkä. Löydöksiä saatiin muutamia palaneita luunsiruja, mutta runsaasti maatonutta luuta (19270:6,7). Koekaivauksen tulokset osoittavat, että paikalla on asumisen jäännöksiä, mahdollisesti jopa rakennuksen pohja (kivirivit, nokinen "liedensija").

Koalue 3 oli äskettäin kaatuneen puun alusta (kuvat 23,24), joka piti siistiä. Se sijaitsi kallionkolossa n. 10 m edellisestä kohteesta kaakkoon ja siinä tutkittiin n. 7 m<sup>2</sup> laaja alue kallioon asti (n. 5 - 20 cm syvälti). Maa oli hiilistä varsinkin alueen luoteisosassa. Sen joukosta löydettiin melko runsaasti tiilen kappaleita sekä joitakin kvartsin paloja. Tiilet voivat olla muinaislinnan lähetyvillä sijainneen tiili-  
tehtaankin ajalta ja kvartsit ovat saattaneet lohjeta kallioista, jossa näytti olevan kvartsisuonia. Sekä tiilenkappaleita että kvartseja otettiin näytteeksi (19270:17,18). Puun juurien repimä alue siistittiin.

Koekuoppa 4 tehtiin ns. tornin kohdalle linnavuoren laen lounaisosassa, n. 30 m etelään ensimmäisestä koekaivauskohteesta. 50 x 50cm laajasta kuopasta ei löydetty mitään muuta kuin hieman kiveystä sen itäreunalta. Maa oli vaaleaa hiekkaa, jossa oli hieman nokitäpliä.

Koekuoppa 5 oli "tornin" juurella olevalla tasanteella, edellisestä n. 7 m lounaaseen. Sen laajuus oli n. 50 x 50 cm. Kuopasta tavattiin kiviä, tummaa maata ja nokea, mutta ei löydöksiä.

Koekuoppa 6 oli edellisestä n 6 m itäkaakkoon ja laajuudeltaan n. 100 x 50 cm. 10 cm paksun turpeen alla oli maa kirjavaa ja siinä esiintyi selviä hiilialueita. Löydöksiä saatiin jokunen pieni savitiivistein kappale (19270:8). "Torni" ympäristöineen näkyy kuvissa 16-18.

Koekuoppa 7 tehtiin kallionkoloon mäen kaakkoisosaan, sen korkeimmalle kohdalle lipputangosta itään. Sen koko oli n. 150 x 50 cm. Turpeen alla

oli maa aivan nokista ja koko alueella oli kiveystä n. 10 cm:n syvyydessä maan pinnasta. Löydöksinä saatiin kolme rautanaulaa, ehkä meripihkamöykky, rautakuonan pala, palanutta luuta ja hieman savitiivistettä (19270:9-15). (Kuvat 19-21)

Koekuoppa 8 tehtiin edellisestä n. 5 m itäkaakkoon hieman alempana olevalle kohdalle. Turvekerros oli vain n. 2 cm:n paksuinen, ja sen alla oli kiveystä ja nokista hiekkamaata. Löydöksiä ei tavattu. (K. 22)

Koekuoppa 9 tehtiin itärinteellä olevaan kiveykseen, mahdollisesti jonkinlaiseen vallin jatkeeseen. Turpeen alla oli pientä kiveystä ja hieman hiiltä, mutta mitään muuta ei havaittu. (Kuva 46.)

Kumpuun, joka sijaitsee valtion alueen pohjoisrajalla, n. 45 m linnavuoren laen pohjoispuolisesta vallista pohjoiseen, tehtiin kolme koekuoppaa. Ensimmäinen koekuoppa, laajuudeltaan n. 1 m<sup>2</sup>, tehtiin kummun länsisivulle aivan sen juurelle, valtion alueen ulkopuolelle. Paikalta poistettiin turve levyinä ja alusta tutkittiin, jolloin löydettiin jonkin verran kiveystä ja nokimaata, palanutta luuta sekä savitiivistettä (19270:19,20). Toinen koekuoppa, 50 x 50 cm, tehtiin kummun korkeimpaan kohtaan, johon ilmeisesti oli koottu myöhemmän ajan roskaa, sillä pintamaassa oli tiilenkappaleita ja laastia. Pari palanutta luunsirua ja palanutta savea löydettiin kuitenkin (19270:21-23). Kolmas koekuoppa, joka oli yhtä suuri kuin edellinenkin oli samoin kummun yläosassa. Se sattui maatuneen puunjuuren kohdalle. Maa ympäristössä näytti savipitoiselta, löydöksiä ei tavattu. Nähdäkseni on mahdollista, että kysymyksessä on hautakumpu, jonka päälle myöhemmin, ehkä juoksuhautoja kaivettaessa, on kasattu roskaa.

Linnavuoren itä- ja pohjoispuolella on ensimmäisen maailmansodan aikuisia juoksuhautoja n. 250 m. Osa linnavuorelta vyörytetyistä kivistä löytyy niiden pohjalta, lisäksi niissä on kaikenlaista muuta tavaraa

polkupyöristä ja lastenvaunuista kasvaviin puihin. Mikäli linnavuori aiotaan kunnostaa nähtävyydeksi, myös juoksuhautojen tyhjentäminen on tarpeellista. Niiden sisältönä on arviolta n. 40 m<sup>3</sup> kiviä ja lähes 70 m<sup>3</sup> muuta rojua kasvavien puiden lisäksi.

Linnavuoren lakea kiertävän vallin täydellinen kunnostus on nähdäkseni mahdollista vasta sellaisen kaivauksen jälkeen, joka selvittää yksityiskohtaisesti sen alkuperäisen rakenteen. Alasvierineiden kivien latominen ilman muuta vallin päälle vain lisää epäselvyyttä. Aivan ilmeisesti vallin kaikilla ulkosyrjillä olisi saatavissa rojujen alta esiin enemmän tai vähemmän säilynyt kylmämuurattu osa, jonka mukaan vallit voitaisiin entistää. Asiantunnekseni entistettyinä ne olisivat aivan toisen luokan nähtävyys kuin nyt. Samalla kannattaisi tutkia linnavuoren lakea ja entistää tutkimuksen jälkeen sekä luoteisosassa oleva mahdollinen rakennus että lounaisosassa sijaitseva ns. torni. Varsinkin jälkimmäinen on niin pahoin sortunut, että sen alkuperäinen ulkonäkö on vain kaivauksin selvitettävissä. Kallionkolot näen korkeimmalla kohdalla ovat myös mahdollisia tutkimuskohteita, sillä vaikka siellä on saatettu polttaa juhannuskokkoja myöhäisinäkin aikoina, paikka on ollut sopiva merkkitulien polttamiseen, ja tiheät kiveykset ja palaneet luunsirut eivät liene tavallisia juhannuskokkojen paikoilla. Linnavuoren pohjoispuolella sijaitsevan kummun tutkiminen saattaa myös olla antoisa, sillä ei ole mahdotonta, että sen kaivauksen avulla saadaan valaistusta linnavuoreenkin käyttöaikaan.

Jos linnavuori entistetään kunnollisten tutkimusten jälkeen, se tulee olemaan erittäin hieno lisä Helsingin nähtävyyksien joukkoon, jossa ei liiemmästi ole esihistoriallisia muistomerkkejä. Ensimmäisen maailmansodan aikaiset juoksuhaudat sitäpaitsi ovat täydentämässä kuvaa paikasta, jonka linnoittaminen on näyttänyt tarkoituksenmukaiselta vielä

kenties 1000 vuotta myöhemminkin.

---

Riippumatta siitä, mihin toimenpiteisiin linnavuoren kunnostamiseksi ja entistämiseksi ryhdytään, ns. ruutikellarin aukon yläpuolella jyrkän kanteen reunalla oleva teräsverkkoaita (ks. kartta 2, mihin paikka on merkitty) on ehdottomasti korjattava. Kohdasta, joka on oletetusta talonpohjasta länteen, on maa sortunut (paikasta löydös 19270:16; Åke Lahtinen on sitäpaitsi jo vuonna 1964 ilmoittanut löytäneensä siitä palaneita luita). Hiekkaa on ilmeisesti valunut melko tavalla kuilun pohjalle, sillä nyt on aidan alla ihmisen mentävä aukko. Kohdan vaarallisuutta lisää se, että maanpinta on aukon yläpuolella viettävä ja irtonaisen soran peitossa, joten vain pieni jalan lipeäminen saattaa viedä varomattoman lapsen pikavauhtia useita metrejä syvän kuilun pohjalle.

Helsingissä 13. 1. 1974

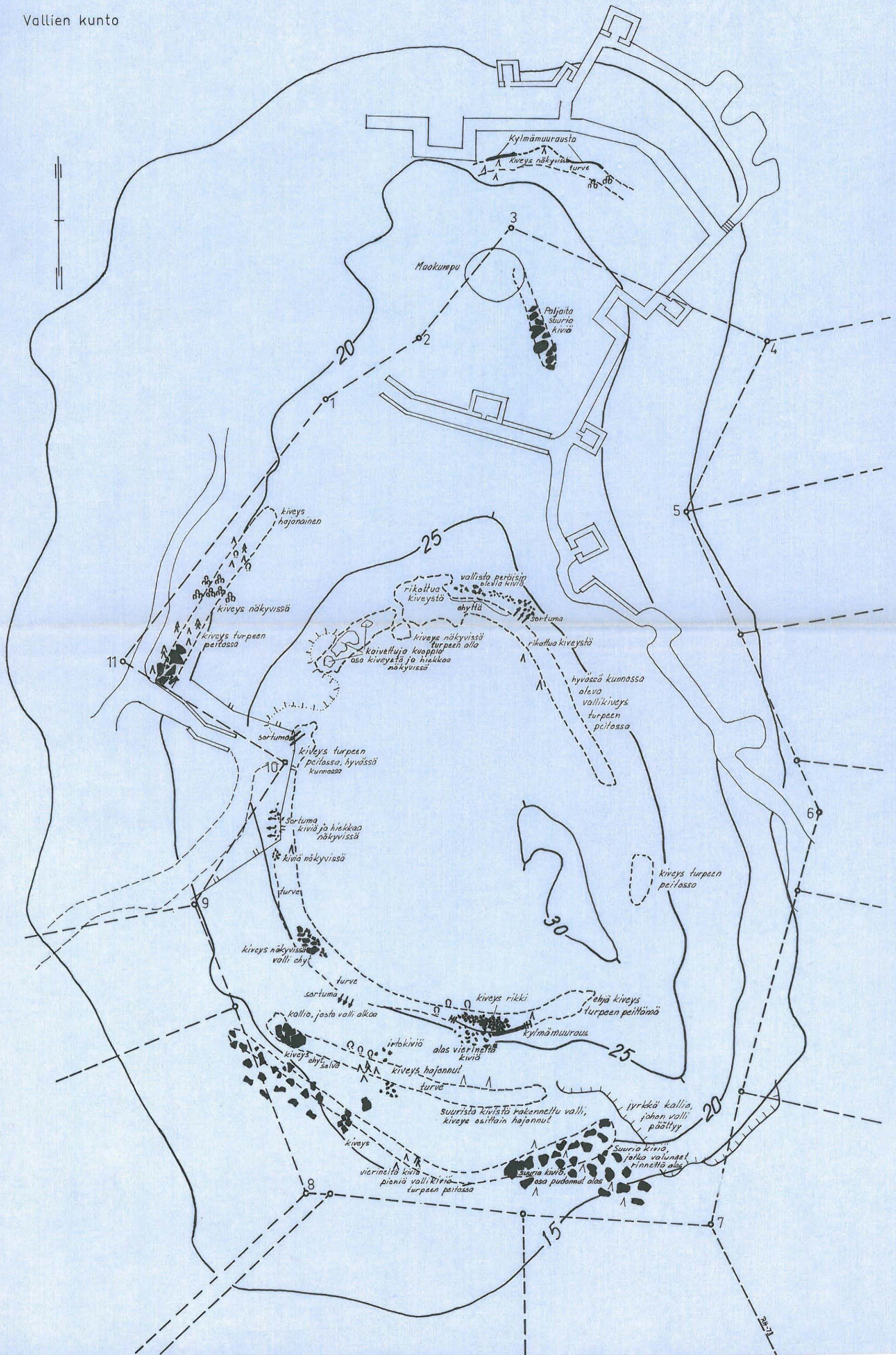
*Felko Jussi Lehtosalo-Hilander*

Luettelo kertomukseen liittyvistä diapositiiveista

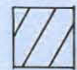
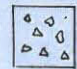
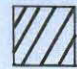

546. Sortunutta vallia linnavuoren itärinteellä, pohjoisesta.  
547. Linnavuoren itäsivua pohjoisesta.  
548. " " "  
549. " " "  
550. " " "  
551. Parhaiten säilynyttä vallin kohtaa eteläsivulla, etelästä.  
552. " " "  
553. " " "  
554. Ms. tornin pohja kuvattuna kaakosta.  
555. Linnamäen lakea.  
556. Linnamäen lakea, taustalla itäsivun vallia, länsilounaasta.  
557. Linnamäen laen kaakkoisosaa, mistä rinne laskeutuu jyrkkänä, länses-  
558. Linnamäen itärinnettä kuvattuna etelälounaasta. tä  
559. Pohjoisvalliin tehty leikkaus kuvattuna länsilounaasta.  
560. Oletettuun talonpohjaan tehty koekuoppa 1 kuvattuna kaakosta.  
561. Pohjoisvallin ulkosivun kivirivi puhdistettuna esiin, pohjoisesta.  
562. " " kylmämuuraus entistettynä, pohjoisesta.  
563. " " " " , luoteesta.  
564. Linnavuoren korkeimmalle kohdalle tehty koekuoppa 7.  
565. Näkymä linnavuoren korkeimmalta kohdalta Puodinkylänlahdelle, koil-  
566. " " lisesta.  
567. " " pohjoisesta.  
568. " " "



Vallien kunto



Selitykset

-  turve
-  sora
-  hiilensekainen maa
-  multa

n. 28 m ymp.

luode

kaakko

n. 27 m ymp.

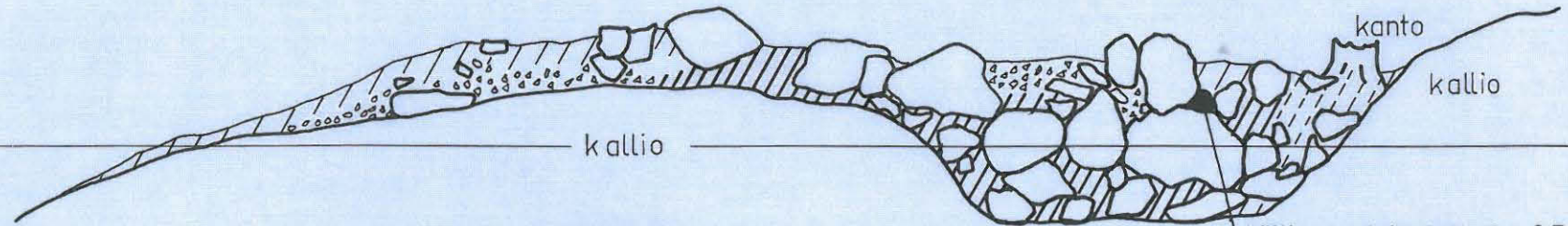
kallio

kallio

kanto

hiilijuova, joka jatkui n. 0,5m  
kaivetussa vallin profiili-  
leikkauksessa. Juovan  $\varnothing$  5-8cm

n. 26 m ymp.



# Helsinki, Slottsbacken



1. Linnavuoresta pohjoiskoilliseen sijaitseva omituinen kumpare, joka näkyy Porvoon tielle. Kuvattu miltei pohjoisesta.

F 40859



2. Sama kuin edellä pohjoisluoteesta.

F 40804



3. Sama kuin edellä kauempaa. Lähemmin tarkasteltaessa kumpare vaikutti luontaiselta.

F 40805

Helsinki, Slottsbacken

F 40806  
40807



4-5. Linnavuori  
ympäristöineen  
miltei pohjoisesta.



F 40808  
40809



6. Sama kuin  
edellä pohjoiskoil-  
lisesta.

F 40810

# Helsinki, Slottsbacken



7. Näkymä linnavuoren laelta Vartiokylänlahden pohjukkaan. Kuvattu luoteesta.

F 40819  
40837



8. Sama kuin edellä hieman toisesta kohtaa kuvattuna.

F 40817



9. Näkymä Linnavuorelta Vartiokylän lahdelta, kuvattu miltei pohjoisesta.

F 40818

# Helsinki, Slottsbacken



10. Tutkijat Hirviluoto ja Siiriäinen ihailemassa linnavuorelta avautuvia näkymiä.

F 40811



11. Tutkija Siiriäinen kiipeämässä ylös linnavuoren kaakkoisosan jyrkännettä.

F 40812



12. Siiriäinen ylös kivuttuaan kaksikymmentä metriä alempana kasvavat puut taustanaan.

F 40813

Helsinki, Slottsbacken



13. Linnarvuoren itäsivua  
vallin alapuolella, pohjoisesta.

F 40814



14. Sama kuin edellä.

F 40815



15. Samaa kuin edellä.

F 40816

# Helsinki, Slottsbacken



16. Tasannetta "tornin" juurella, taustalla lounaisosan vallia, kuvattu idästä.

F 40836

40838, 40838e



17. Kallionnyppylä, jonka päällä on ns. "tornin" perusta, etelästä.

F 40825



18. Tutkija Hirviluoto tarkastamassa "tornia". Taustalla kelopuu, joka kaatui ennen kunnostustöitä, etelästä.

F 40820



*Helsinki, Slottsbacken*



19. Kiveystä koekuopassa 7, luoteesta.

F 40821  
40832



20. Sama kuin edellä  
koillisesta.

F 40833



21. Sama kuin edellä  
idästä.

F 40822

Helsinki, Slottsbacken



22. Koekuoppa 8 luoteesta.

F 40823



23. Koalue 3 kuvattuna luoteesta.

F 40835



24. Koalue 3, kiviä ja tiilenkappaleita kaa-tuneen puun alla, luoteesta.

F 40834

# Helsinki, Slottsbacken



25. Kumpare linnavuoren pohjoispuolella, koillisesta.

F 40824



26. Kummun koekuoppa 1 kaivauksen alaisena, koillisesta.

F 40841  
40841 a



27. Kummun koekuoppa 1 kiveyksineen louhausta.

F 40839

*Helsinki, Slottsbacken*



F 40826-40829

28. Eteläisen päävallin parhaiten säilynyttä osaa, etelästä.

*Helsinki, Slottsbacken*



29. Päävallin etelä-  
osaa lounaasta.

F 40831



30. Sama kuin edel-  
lä etelästä.

F 40830

Helsinki, Slottsbacken



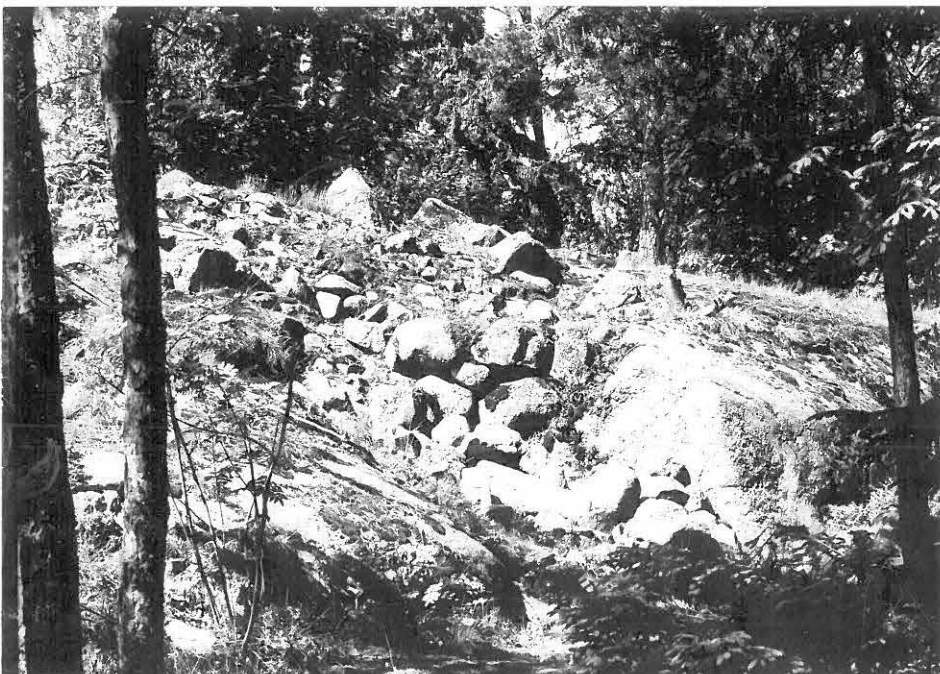
31. Linnavuoren itäistä  
päävallia täysin kasvil-  
lisuuden peitossa.

F 40851



32. Itäistä vallia ku-  
vattuna etelästä.

F 40844, 40850



33. Kylmämuurausta  
kallionkolossa itäisen  
päävallin alla, idästä.

F 40848

*Helsinki, Slottsbacken*



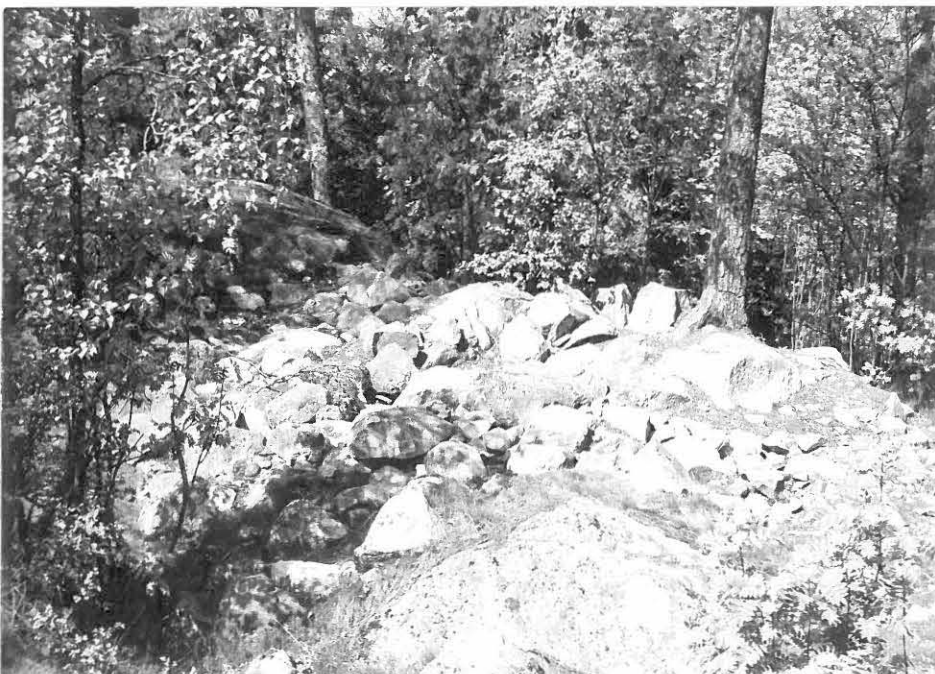
*34. Itäistä päävallia  
lounaasta.*

*F 40855*



*35. Päävallin pohjois-  
osan rikottua kiveystä,  
etelästä.*

*F 40845*



*36. Sama kuin edellä  
kaakosta.*

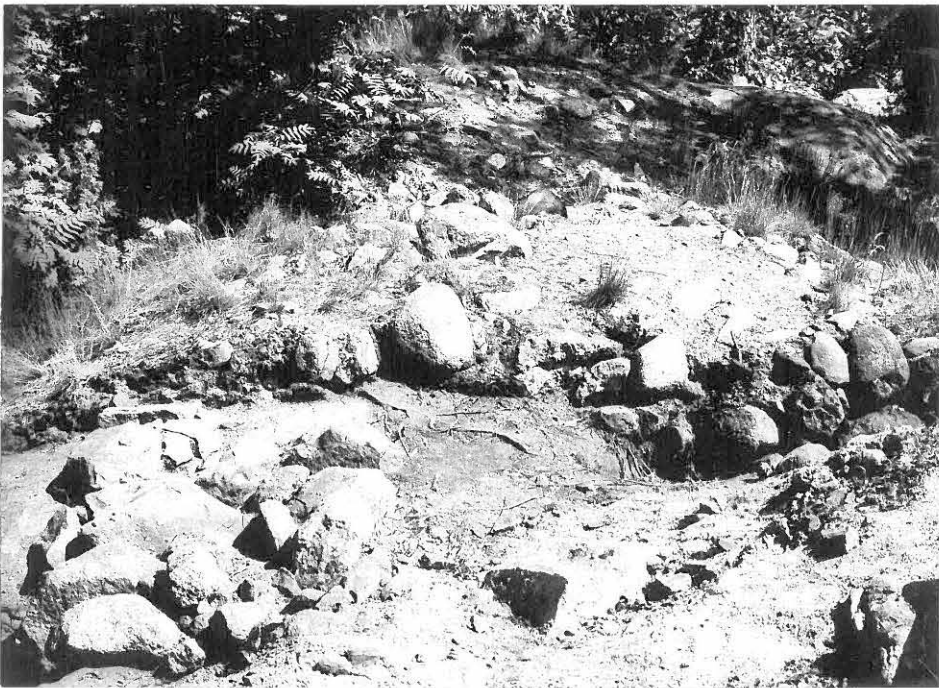
*F 40846*

*Helsinki, Slottsbacken*



37. Päävallin hävitettyä luoteisosaa, kaakosta.

F 40847



38. Vallin leikkaus kuvattuna lounaasta.

F 40857



39. Suuria kiviä kallonkolossa vallin alla, lännestä.

F 40856



*Helsinki, Slottsbacken*



40. Pohjoisvallin ulkosivun kivistä pohjoisesta.

F 40840



41. Sama kuin edellä esiin puhdistettuna.

40858



42. Sama kuin edellä entistettynä, pohjoisesta.

F 40854

Helsinki, Slottsbacken



43. Päävällin luoteisosaa  
entistettynä, etelälou-  
naasta.

F 40849



44. Sama kuin edellä  
lähempää, lounaasta.

F 40852

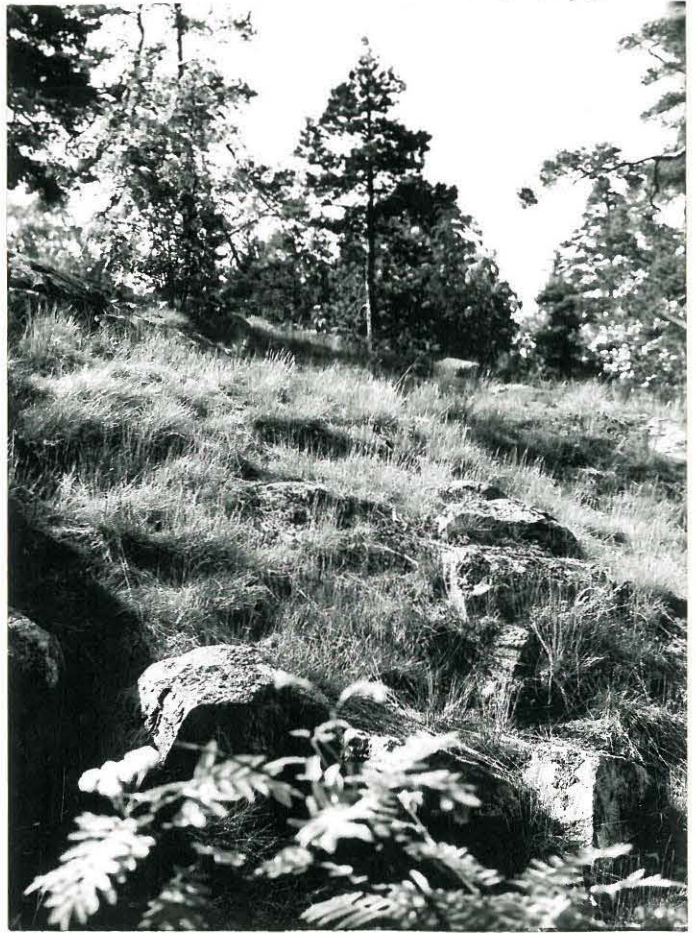
# Helsinki, Slottsbacken

F 40853



45. Päävallin luoteisosaa entistettynä, idästä.

F 40843



46. Linnavuoren itärinteen pieni vallinjatke, johon tehtiin koekuoppa 9, etelästä.



47. Kylmämuurattua pengertä linnavuoren pohjoispuolella, maakummusta pohjoiseen, kuvattu pohjoiskoillisesta.

F 40842