

HOLLOLA, HANKAAN LINNAMÄKI

Arkeologinen koekaivaus



Antti Lahelma
Lahden kaupunginmuseo
Päijät-Hämeen maakuntamuseo
2002

Rahoitus
Euroopan Unionin Aluekehitysrahasto
Lahden kaupunki
Hollolan kunta



SISÄLLYS

Sivu

1. Muinaisjäännöskohde	2
2. Johdanto	3
3. Kohteen kuvaus	4
3.1 Mäki ja sen ympäristö	4
3.2 Lakialue	4
3.3 Luoteispääty	5
3.4 Kaakkoisreunan sola	5
4. Tutkimushistoria	5
5. Metallinilmaisinsintä	6
5.1. Menetit	6
5.2. Tulokset	7
6. Kaakkoisreunan vallin dokumentointi	8
7. Yhteenvedo ja ehdotuksia jatkotutkimuksiksi	9

Lähteet

Liitteet

I:1	Ote peruskartasta Mk. 1:20 000
I:2	J. Voionmaan laatima yleiskartta vuodelta 1935
I:3	Metallinilmaisinsintäkartta
I:4	Kartta kaakkoisreunan vallista
II	Hankaan linnavuorelta löytynyt resentti materiaali
III:1	Kuvataulut
III:2	Panoraamakuva kaakkoisreunan vallista
IV:1	Dialuettelo
IV:2	MV-kuvaluettelo

1. Muinaisjäännöskohde

Kunta:	Hollola
Kylä:	Hankaa
Nimi:	Linnamäki
Muinaisjäännöslaji:	Linnavuori
Ajoitus:	Rautakausi/historiallinen aika
Lukumäärä:	1
Rauhoitusluokka:	II
Peruskartta:	2133 11 Herrala
Yhtenäiskoordinaatit: (YKJ)	X ₁ = 6757 87, X ₂ = 6757 95 Y ₁ = 3417 88, Y ₂ = 3417 91
Peruskoordinaatit: (KKJ)	X ₁ = 6757 84, X ₂ = 6757 92 Y ₁ = 2580 60, Y ₂ = 2580 63
Korkeus m mpy:	Z ₁ = 141,2 m mpy, Z ₂ = 129,0 m mpy.
Koordinaattiselite:	X ₁ /Y ₁ : peruskarttaan merkitty muinaisjäännöksen sijainti X ₂ /Y ₂ : kaakkoisreunan vallin sijainti Z ₁ : mäen laen korkein kohta Z ₂ : kaakkoisreunan vallin korkeus Korkeudet ja vallin sijainti mitattiin Päijät-Hämeen Puhelin oy:n (PHP) differentiaali-GPS -laitteistolla v. 2002 tutkimusten yhteydessä.
Tila ja Rno:	Kaivola 1:89
Maanomistaja:	Matti Kaivola Herralantie 294 16500 Herrala
Aiemmat löydöt:	-
Aiemmat tutkimukset:	Tark. J. Voionmaa 1932, 1935-36 Inv. P.-L. Lehtosalo 1962 Tark. J.-P. Taavitsainen 1988
Julkaistut lähteet:	Wallin 1892: 34 Kuusi 1935: 31-32 Taavitsainen 1990: 123, 234-235
Koekaivaus:	17.-22.6.2002
Löydöt 2002:	Modernia aineistoa [ei otettu talteen] ¹
MV-negatiivit:	LKM nega 131022-131040
Diapositiivit:	LKM dia 33098-33103
Kannen kuva:	Linnamäen kaakkoispäädystä avautuvaa maisemaa (LKM dia 33099).

¹ Luettelo löydöistä liitteessä II.

2. Johdanto

Lahden kaupunginmuseo käynnisti vuonna 2000 monitieteisen tutkimushankkeen Porvoonjoen vesistöalueen asutushistorian selvittämiseksi. Uutta tietoa pyrittiin hankkimaan mm. geologian, kasvitieteen, historiantutkimuksen ja arkeologian keinoin. Projektipäällikkönä toimi arkeologi, FL Hannu Takala, joka toimi myös Hankaan tutkimusten valvojana. Projektin arkeologisten kenttätöiden suunnittelusta vastasi arkeologi, FM Hannu Poutiainen. Hankkeen rahoittivat Euroopan Unionin aluekehitysrahasto sekä alueen kunnat.

Porvoonjoen asutustutkimus -projektin arkeologiset tutkimukset kesällä 2002 olivat kaikki lyhyitä, viikon pituisia koekaivauksia, joista yhden kohteeksi valittiin Hankaan Linnamäki Hollolassa. Kohde sijaitsee Porvoonjoen länsipuolella n. 2 km etäisyydellä itse joesta, ja sen pohjoispuolitse kulkee kaksi Porvoonjokeen laskevaa pienempää jokea (Hankaanjoki ja Lemmitjoki). Hankaan linnavuorella on aiemmin tehty muutamia pienimuotoisia tutkimuksia ja maastokäyntejä, joiden perusteella mäkeä ollaan pidetty mahdollisena rautakautisena tai varhaiskeskiaikaisena muinaislinnana. Näistä käynneistä ei kuitenkaan ole ollut käytettävissä yksityiskohtaisia raportteja, eikä kohteen luonteesta ole ollut varmuutta.

Vuoden 2002 tutkimusten ensisijaisena päämääränä oli selvittää, onko Hankaan Linnamäki muinaislinna, vai ovatko siellä havaitut ”vallit” vain luonnonmuodostelmia. Jos mäellä todettaisiin kiinteitä muinaisjäännöksiä, ne pyrittäisiin lyhyen kenttätöajan sallimissa puitteissa dokumentoimaan.

Pääasiallisena tutkimusmetodina oli metallinilmaisinsintä. Rautakautisia ja keskiaikaisia metalliesineitä on löytynyt useilta linnavuorilta (ks. Taavitsainen 1990: 120-122). Esimerkiksi Hollolan Kapatuosian linnavuorelta, Hankaan Linnamäestä n. 14 km pohjoisluoteeseen, löytyi Jouko Voionmaan 1960-luvun kaivauksissa mm. 900-1000 -lukujen hopearahojen kappaleita, koruja ja varhaiskeskiaikaista tyyppiä oleva piikkikannus (Taavitsainen 1982). J.-P. Taavitsaisen tutkimusryhmä tutki Kuhmoisten linnavuorta järjestelmällisesti metallinilmaisimien avulla v. 1983-88. Ohuen turvekerroksen alta kallionkoloista tehtiin satoja löytöjä: keihäänkärkiä, kirveitä, nuolenkärkiä, koruja jne. (ks. Taavitsainen 1990, liite 2).

Hankaan tutkimusten johtajana toimi FM Antti Lahelma ja tutkimusapulaisina olivat FM Merja Uotila sekä arkeologian opiskelija Eero Leppänen. Kaivajina olivat työssä mukana Hollolan kunnan ja Lahden kaupungin kesätyöntekijät Miika Kiiski ja Terhi Kaakinen. Lisäksi vallin puhdistustöissä ja maisemoinnissa olivat kahtena päivänä apuna maisemasuunnittelija Carita Uronen sekä kesätyöntekijät Simo Ahonen, Toni Majola ja Antti Nieminen. Työjakso osui juhannusviikolle, eli varsinaista työaikaa oli vain neljä päivää (17.-22.6.2002). Tutkimuksista julkaistiin lehtiartikkeli *Etelä-Suomen Sanomissa* 22.6.2002.

3. Kohteen kuvaus

Hankaan linnavuorelta ei tunneta yhtään esihistoriallista löytöä. Muinaislinnana sitä ollaan pidetty kolmesta syystä: 1) mäki on vanhastaan tunnettu Linnamäen nimellä, 2) se sopii topografialtaan hyvin puolustustarkoituksiin ja 3) useat paikalla kävijät ovat havainneet sen reunoilla vallitusten jäännöksiksi tulkittuja kiveyksiä.

3.1 Mäki ja sen ympäristö

Linnamäki on jyrkkärinteinen ja vaikeapääsyinen, luoteesta kaakkoon kulkeva kalliomuodostuma, joka sijaitsee havumetsän keskellä. Sen laki on noin 141 metriä merenpinnan yläpuolella ja mäen juurelta sen huipulle on noustava 38 metriä. Nousu onnistuu helposti vain luoteesta ja kaakosta, kaikkialla muualla on vastassa lähes pystysuora kallioseinä. Mahdollisia vallitusten jäänteitä onkin havaittu nimenomaan mäen luoteis- ja kaakkoisreunoilla. Mäen länsipuolella on toinen, korkea kallioinen mäki ja sen itäpuolella sijaitsee Linnamäenpellosi kutsuttu pelto. Mäen eteläpuolella n. 500 metrin päässä, uudehkon laavun lähellä on lähde (merkitty peruskarttaan, ks. liite I:1) – ilmeisesti paikannimiarkistossa mainittu Hankaan Linnamäenlähde. Lähin järvi on mäestä n. 2 km lounaaseen sijaitseva Hahmajärvi (90,6 m mpy).

Hankaan Linnamäki sijaitsee alueella, joka on historiallisella ajalla ollut lähinnä erämaata. Lähin kylä (Hankaa) sijaitsee Linnamäestä 2,5 km lounaaseen. Myöskään rautakautisia kohteita ei sen välittömästä läheisyydestä tunneta – lähimmät tunnetut rautakautiset kohteet sijaitsevat Linnamäestä n. 6 km luoteeseen (Nokkolan Taka-Tommolan ja Jarvalan Ilmemäenkallion kalmistot, kohteet Hollola 58 ja 59). Mäki on kuitenkin vanhojen kulkureittien varrella. Sen lähistöllä kulkee Porvoonjokeen laskevia pieniä jokia, ja Linnamäen edustalta n. 200 m etäisyydeltä on kulkenut ikivanha talvitie Hollolasta Porvooseen (Wallin 1892:84; Kuusi 1935:32).

3.2. Lakialue

Linnamäen laki on enimmäkseen paljasta tai ohuen, jäkälää, sammalta ja varpuja kasvavan turvekerroksen peittämää kalliota, jonka koloissa kasvaa jonkin verran melko karua havumetsää. Mäen itäosassa on sammalen peittämien isojen kivien muodostama melko tasainen, louhikkoinen alue. Laen korkeimmalla kohdalla (mäen keskivaiheella) metsä on harvaa ja kitukasvuista, mutta etenkin reunoilla ja itäosan louhikkoalueella paikoin melko sankkaakin. Kaikkein kallioisimmilta kohdilta, joissa puustoa ei juuri kasva, avautuvat komeat näköalat ympäröivän metsän yli. Parhaat näköalapaikat sijaitsevat mäen korkeimmalla kohdalla ja sen kaakkoispäädyssä.

Lakialue on laaja. Vuoden 2002 tutkimusten yhteydessä sen pituudeksi mitattiin 100m kelamitan ja bussolin avulla n. 300 metriä ja leveydeksi 15-90 metriä. Pituus mitattiin kaakkoispäädyn kärjen tasaiselta alueelta koillispäädyn tasaisen alueen loppuun, kohtaan jossa laki alkaa selvästi taittua rinteeksi. Kapeimmillaan laki on kaakkoispäädyssä ja se levenee vähitellen kohti luodetta. Linnavuoren pinta-ala, Taavitsaisen (1990: 234) mukaan n. 15000 m² eli 1,5 ha, on Suomen linnavuorten joukossa huomattavan suuri muttei kuitenkaan täysin poikkeuksellinen. Taipalsaaren linnavuori esimerkiksi on kooltaan 3,1 ha ja Rapolan harjulinna käsittää jopa viiden hehtaarin alueen (Ibid.: 123).

3.3 Luoteispääty

Mäen luoteispäädyssä (aiemmissa tutkimuksissa puhutaan erheellisesti pohjoispäädystä) peruskallio ei enimmäkseen ole näkyvässä, vaan se on sammalen, vesakon ja isojen kivien peitossa. Mäen alaosassa kalliota peittää myös karkea moreeni. Alue oli tutkimusajankohtana hiukan runnellun näköistä maastoa, josta suurempi puusto oli enimmäkseen myrskyissä kaatunut. Paikalla kasvaa korkeahkoa vesakkoa ja heinää, ja jokunen myrskyn kaatama puu makasi edelleen rinteessä ryteikkönä. Molemmat seikat vaikeuttivat havaintojen tekemistä.

Rinne on suhteellisen jyrkkä, kunnes se lakialueelle tultaessa taittuu loivemmaksi. Maassa näkyi siellä täällä eri kokoisia, pyörityneitä kiviä, jotka muodostivat epämääräisen (luonnon aikaansaaman?) vyöhykkeen rinteeseen keskivaiheilla. Myös rinteeseen juurella oli havaittavissa jonkin verran teräväreunaisten kivien muodostamaa kivikkoa. Rinteeseen juurelta johtaa polkuja mäen laelle.

3.4 Kaakkoisreunan sola

Yllä mainittu isojen, sammalen peittämien lohkareiden muodostama luonnonkivikko lakialueen itäosassa muuttuu vähitellen mäen kaakkoisreunalle tultaessa jyrkäksi, n. 30m leveäksi solaksi, jota pitkin on suhteellisen helppo nousta mäelle. Solan keskivaiheilla kulkeekin polku mäen juurelta sen laelle. Varsinkin solan ylä- ja alaosassa kasvaa tuuheaa kuusikkoa. Mäen juurella, loivassa rinteessä on toinen, suurten kivien muodostama luonnonkivilouhikko. Näiden luonnonkivikkojen välissä solan yläpäässä, kohdassa jossa rinne taittuu loivasta jyrkäksi, sijaitsee sammalen peittämä kiveys, jota ollaan pidetty mahdollisena muinaislinnan vallina.

4. Tutkimushistoria

Vuosien 1776-1805 Kuninkaankartastossa Hankaan Linnamäki on merkitty vartiopaikaksi, mutta mäen nimeä ei kartassa ole mainittu. Nimi *Linnoinmäki* esiintyy ensimmäisen kerran Hankaan kylän kartassa vuodelta 1813 (MHA, H19 Hollola 3/1, Hangasby 1813). Karttaan on mäen viereen merkitty myös *Linnamäkipelto*. **Väinö Wallin** kuitenkin mainitsee Hollolan kihlakunnan muinaisjäännöksistä kirjoittaessaan (1892), ettei nimeä 1800-luvun lopulla enää juuri käytetty. Sen sijaan mäen ympärillä sijaitsevia maita kyllä nimitettiin Linnamäen niityksi ja Linnamäen pelloiksi. Wallin ei itse käynyt mäellä eikä ollut kuullut siellä sijaitsevan mitään jäännöksiä, mutta mainitsee että Linnamäen niityltä olisi multaa otettaessa löydetty sillan jätteitä: ”noin 6 korttelia syvästä on tullut esille – ja tulee yhä vieläkin – paljon lohkotuja palkkeja, ’särentöautoja’, suuria ja leveitä” (Wallin 1892: 34). Tämä sai Wallinin otaksumaan, että paikalla on syrjäisestä sijainnistaan huolimatta ollut ”joku muinainen merkitys”.

Hollolan pitäjän historian (1935) kirjoittanut **Sakari Kuusi** kirjoitti, ettei Linnamäki-nimeä joitain vuosia aiemmin tiedusteltaessa enää lainkaan tunnettu, ja että mäestä käytettiin paikkakunnalla nimeä Harakkahuon mäki. Kuusi havaitsi kaksi mahdollista vallitusten paikkaa: loivahkon pohjoisrinteen (po. luoteisrinteen) ja mäen kaakkoisreunalla sijaitsevan solan. Pohjoisessa sijaitsevaa kiveystä Kuusi arveli mahdollisesti sortuneeksi valliksi, mutta piti sitä kuitenkin epävarmana. Sen sijaan kaakkoisreunan valli oli Kuusen mielestä täysin selvä ihmiskäsin rakennettu, toistakymmentä metriä pitkä kivivalli, joka tosin ei täysin sulkenut koko 25 m leveää solaa. Kuusen kirjassa on myös kaksi valokuvaa viimeksi mainitusta vallista.

Hankaan linnavuoresta kirjoittaa myös **Jouko Voionmaa** laudatur-työssään *Etelä-Hämeen muinaislinnoja* (1935-36: 77-78). Voionmaa piti sekä luoteispään että kaakkoisosan kiveyksiä

linnoituksen valleina. Luoteispäässä valli olisi sulkenut käynnin koko matkalta lukuun ottamatta kahdeksan metrin matkaa jyrkänteen reunalle. Kaakkoisreunan vallista Voionmaa kirjoittaa, että se sulkee pääsyn mäelle melkein kokonaan, tosin katkelmallisena. Jälkimmäisen vallin kokonaispituudeksi Voionmaa mainitsee 29 metriä. Siinä olevasta aukosta hän puhuu ”porttina”.

Voionmaa on laatinut tarkastuskäynneistään myös kartan johon Hankaan linnavuoren vallituksia on merkitty (ks. liite I:2) sekä lyhyen päiväamättömän raportin luonnoksen. Jälkimmäisessä esitetyt havainnot poikkeavat hiukan yllämainituista:

Kummassakin mainitussa suojattomassa kohdassa on jäljellä varustuksen perustaa, kivistä tehtyä vallia, joka tosin on katkelmainen. Luoteispäässä sitä on n. 40,5 m, itäkulmassa olevan rotkon yläsuussa taas n. 12 m verran. Valli on tehty erikokoisista kivistä, luoteispäässä esim. on rivi maakiviä, jotka näyttävät liikuttamattomilta, mutta osa vallia taas on rakennettu isohkoista kivistä, joiden tasainen puoli on pystyssä ulkosyrjässä.

Linnamäen nimestä Voionmaa kirjoittaa, että sekä se että mäen sijainti tiedettiin heti paikkakunnalla asiaa kysyttäessä kesällä 1935. Harakkahuonmäki puolestaan olisi Linnamäen länsipuolella sijaitsevan mäen nimi.

Pirkko-Liisa Lehtosalo[-Hilander] suoritti Hollolan pitäjän arkeologisen inventoinnin v. 1962 ja kävi myös Hankaan linnavuorella. Lehtosalo havaitsi mäen luoteisrinteellä sortuneen kivivallin jätteitä n. 60 m:n matkalla, mutta piti sitä kuitenkin ainakin osittain luonnonmuodostelmana. Mäen länsireunalta Lehtosalo mainitsee penkereen, ”jota voisi kuvitella käytetyn tienä”. Edellisvuoden syysmyrskyt olivat kaataneet lähes kaikki laella kasvaneet puut ryteiköksi, mikä vaikeutti kohteen tarkastusta. Kaatuneet puut olivat myös entisestään sortaneet valleja.

Jussi-Pekka Taavitsaisen väitöskirjassa *Ancient Hillforts of Finland* (1990: 234-235) on lyhyt kuvaus Hankaan linnavuoresta. Taavitsainen mainitsee käyneensä paikan päällä v. 1988 ja todenneensa saman kuin Sakari Kuusi: kaakkoisosassa on jonkin verran vallitusta, jonka perusteella Hankaan linnavuorta voidaan pitää muinaislinnana.

5. Metallinilmaisinsintä

5.1 Metodit

Koska mäen laki on laaja ja suurimmalta osaltaan vain ohuen sammalkerroksen peittämää kalliota tai louhikkoa, ei systemaattinen koekuoppittaminen tai kairaaminen vaikuttanut mielekkäältä. Pääasiallisesti tutkimusmetodiksi valittiin siksi metallinilmaisinsintä, siinä toivossa että kallion koloihin olisi saattanut jäädä jotain ajoittavaa (metalli)materiaalia. Lisäksi mäen syrjäisen sijainnin ja toukokuussa 2002 tehdyn maastokäynnin perusteella tuntui todennäköiseltä, ettei mäellä olisi kovin paljoa häiritsevää, resentiä metallijätettä. Käytössä oli kaksi metallinilmaisinta (*White's 4900/D pro plus* ja *C-Scope Newforce R1*), joten tutkimus tehtiin kahdessa ryhmässä. Kaikki indikaatiot – epätodennäköiseltäkin vaikuttavat – merkittiin maastoon puutikuilla ja kaivettiin esiin.

Tutkimus aloitettiin mäen korkeimman kohdan kaakkoispuolella olevalta, melko tasaiselta alueelta, joka vaikutti ihmisen toiminnan kannalta eräältä kaikkein potentiaalisimmilta paikoilta Linnamäen laella (tässä raportissa ”keskivaiheen leiripaikka”). Paikalta avautuu hyvä näköala länteen, jossa jo mainittu vanha talvitie kulkee, ja tasaisuutensa vuoksi alue on soveltunut leiriytymiseen. Tätä kuvaa sekin, että paikalla oli tuore leirinuotio ja polttopuita. Lisäksi paikalla on vielä hiljattain sijainnut pieni suo, josta kenties on ollut mahdollista saada juomavettä. Paikka oli tutkimusten aikaan verrattain kuiva, mutta kasvaa edelleen rakkasammalta.

Alkuperäisen suunnitelman mukaan koko lakialue oli tarkoitus kävellä systemaattisesti viiden metrin levyisinä kaistoina, joiden kulku merkittäisiin maastoon kelamitoilla ja linjakeihäillä. Työ aloitettiin vetämällä mäen keskivaiheille poikittais suunnassa peruslinja (suunta 264 gon), jolta mitattiin kulmaprisman ja 30m kelamittojen avulla pitkittäis suunnassa kuljettavat kaistat. Linjalta oltaisiin myös voitu mitata mahdollisten löytöjen koordinaatit. Tällä metodilla käytiin läpi mäen keskiosan leiripaikan ympäristö n. 60 x 30 m laajuudelta. Varsin pian kävi kuitenkin ilmi, ettei käytettävissä oleva aika riittäisi koko Linnamäen laen tutkimiseen näin tarkkaan. Metallijätettä oli maassa enemmän kuin päältä päin arvata saattoi, ja epätasainen maasto sekä paikoitellen melko tiheä puusto vaikeuttivat ja hidastivat linjan vetämistä. Lisäksi voi mainita senkin, että lakialue osoittautui jonkin verran pidemmäksi (~300m), kuin mitä Voionmaa (250m) ja Taavitsainen (230m) ilmoittivat.

Muu osa mäestä tutkittiin seuraavasti. Mäen laki jaettiin pituus suunnassa kahteen puoliskoon, joiden väliin vedettiin kelamitta. Toinen metallinilmaisinyryhmä tutki linjan itäpuolelle jäävän alueen, toinen sen länsipuolen, molemmat aina jyrkänteen reunalle asti. Etsiminen tapahtui edelleen n. 5m levyisissä poikittaiskaistoissa, ja koko alue pyrittiin kattamaan kohtalaisella tarkkuudella. Maastossa liikkuminen tehtiin kuitenkin nyt vapaammin ja nopeammin, ja siinä keskityttiin potentiaalisilta vaikuttaviin kohtiin, kuten kallionkoloihin ja notkoihin. On siis mahdollista, että laelle jäi pieniä, pintapuolisesti tai ei lainkaan tutkittuja 'katvealueita'. Käytettävissä ollut kenttätöaika ei riittänyt alueen tutkimiseen myös ristikkäiskaistoissa, mikä olisi ollut suotavaa.

Lakialueen lisäksi tutkittiin myös Linnamäen ja luoteis- ja kaakkoisrinteet aina mäen juurelle asti. Rinteisiin ei vedetty linjaa, mutta maasto tutkittiin intensiivisemmin kuin muu Linnamäen alue (keskitasanteen leiripaikka lukuun ottamatta). Näitä alueita tutkittiin kahdella laitteella n. yksi työpäivä kumpaakin. Linnamäen ympäristön, vanhan tieuran tai Linnamäenlähteen tutkimiseen aika ei riittänyt.

Metallinilmaisimella tutkitut alueet on esitetty liitteessä I:3. Kartassa "normaali etsintä" tarkoittaa yllä mainittua vapaata, viiden metrin poikittaiskaistoissa etsimistä, "intensiivinen etsintä" luoteis- ja koillisrinteisiin keskittynyttä etsintää.

5.2 Tulokset

Metallinilmaisinsinnässä tutkittiin neljän päivän aikana yhteensä n. 100 indikaatiota. Mikään löydöistä ei viittaa esihistorialliseen toimintaan Hankaan Linnamäellä.

Ilmeisesti vanhin nyt tehdyistä löydöistä on kyläsepän tekemä lehmänkello, joka löytyi kaakkoisosan solan alarinteestä. Lehmänkello on myös löydöistä ainoa, joka selvästi liittyy perinteisiin elinkeinoin. Tehdastekoinen kirveenterä, joka löytyi keskitasanteen leiripaikasta n. 30m koilliseen, sekä leiripaikalta löytynyt tehdastekoisin puukon terä, eivät liene sataa vuotta vanhempia. Ne voivat liittyä joko metsätalouteen tai mäen retkeilykäyttöön. Muut löydöt liittyvät mäen virkistyskäyttöön (joka pullonkorkeista päätellen on kokenut kulta-aikansa 1960- ja 70-lukujen tienoilla) ja eräretkeilyyn. Virkistyskäyttöön liittyvät löydöt (alumiiniset repäisykorot, alumiinifolion kappaleet, säilyketölkit, jne.) keskittyivät selvästi keskitasanteen leiripaikalle, mäen laen poikki pitkittäis suunnassa kulkevan polun varrelle sekä kaakkoispään näköalapaikan tienoille. Muualta mäen laelta löytyi vain satunnaisia rautanauvoja, hylsyjä, yms. Nauvoja (resentejä) löytyi erityisesti mäen itäosan kivikosta. Kivikossa oli myös muutamia hiilikeskittymiä (nuotiojätteitä?) Löydöistä on luettelo liitteessä II.

6. Kaakkoisreunan vallin dokumentointi

Kaivausten aikana paikallistettiin kivivalli mäen kaakkoisreunan solan alueella, luonnonkivien muodostaman louhikon alapuolella. Valli oli suurelta osin paksun sammalkerroksen peittämä ja ilmeisesti entisestään sortunut, mutta kuitenkin tunnistettavissa samaksi rakenteeksi kuin *Hollolan pitäjän historia* –teoksessa v. 1935 kuvattu vallitus, josta kirjassa on myös kaksi Rafael Saartion ottamaa valokuvaa. Puhdistamattomanakin valli vaikutti selvästi ihmisen rakentamalta. Asian varmistamiseksi ja rakenteen dokumentoimiseksi sammalkerros poistettiin kiveyksen päältä sen maanpinnalle havaittavissa olevan osuuden pituudelta. Laajempi turpeen poisto ei käytettävissä olleen ajan puitteissa ollut mahdollista, joten pintaturpeen alle saattoi edelleen jäädä maanpinnalle näkymätöntä kiveystä. Vallin ympäristöä ei kuopitettu tai kairattu, mutta vaikutti siltä, että valli on rakennettu hiekka/moreenipohjalle. Maata poistettiin kivien välistä vain sen verran, kuin kivien ääriviivojen selvittämiseksi oli tarpeen. Rakenne valokuvattiin, piirrettiin mittakaavaan 1:20, ja rakenteesta ja sitä ympäröivästä maanpinnasta otettiin joukko vaaituslukemia (ks. karttapiirros, liite I:4).

Vaikka rakenne on ihmiskäsin tehty, on siinä käytetty hyväksi muutamia, ilmeisesti paikalla valmiiksi sijainneita siirtolohkareita. Vallin kivet ovat keskimäärin kokoa n. 40cm x 30cm x 20 cm, mutta joukossa on myös em. lohkareita (koko max. 1,4m x 1,2m x 1,2m) ja melko runsaasti pienehköjäkin (minimikoko n. 15cm x 15cm x 5cm) kiviä. Kiviä on rakenteessa useampia kerroksia, ja niiden väliin jää paikoin runsaasti ilmaa. Vallin keskivaiheilla on näkyvissä 3-4 kivikerrosta (maanpinnan alla voi olla lisää kiviä) ja rakenteen korkeus on tältä kohdin max. noin 80cm. Suurin osa vallista on kuitenkin matalampaa. Kivistä suuri osa on reunoiltaan pyöristyneitä, ilmeisesti ylärinteen kivikosta tai solasta peräisin, mutta joukossa on myös terävsärmäisiä kiviä. Joissain kivissä kiinnitti huomiota se, että ne näyttivät olevan tulen rapauttamia. Muutama kivi oli lohjennut paikallaan kahtia, ja joissain kohdin pyöreäreunaisten kivien välissä oli ikään kuin tilkkeenä terävsärmäinen, tulen (?) haurastuttama kivi.

Valli on nykytilassaan kauttaaltaan n. 2m leveä ja sillä on pituutta n. 12-16 metriä, riippuen siitä mistä vallin katsotaan alkavan ja mihin sen katsotaan päättyvän. Pohjoisessa valli rajoittuu suureen, matalaan siirtolohkareeseen, eikä syystä tai toisesta näytä ulottuvan solan reunalle asti. Muurin pohjoisosassa on vaurioitunut sen vuoksi, että rakenteen läpi kulkee mäen laelle johtava polku. Maanomistaja Matti Kaivolan (s. Hankaalla 22.8.1956) mukaan solaa samoin kuin Linnamäen koillispäätyäkin on vanhastaan käytetty hevosväylänä hakkuiden aikana. Polun kohdallakin on kuitenkin vielä jonkun verran matalaa kiveystä jäljellä. Etelässä valli katoaa vähittäin näkyvistä, ja on hiukan epävarmaa, kuinka pitkälle sen voi tulkita ulottuvan. Solan reunalle se ei kuitenkaan täälläkään näyttäisi ulottuvan. Tosin rinteessä on runsaasti epämääräistä kivikkoa, josta osa lienee luontaista mutta osa saattaisi olla sortuneen vallin jäänteitäkin. Ilman pintamaan poistoa asiasta on vaikea sanoa mitään varmaa.

Kun valli oli piirretty, valokuvattu ja vaaittu, se peitettiin jälleen sammalella jotta rakenne ei herättäisi turhaa huomiota ja joutuisi ilkivallan kohteeksi.

7. Yhteenveto ja ehdotuksia jatkotutkimuksiksi

Hankaan Linnamäen käytöstä esihistoriallisella tai varhaisella historiallisella ajalla ei ole jäänyt sellaisia merkkejä, jotka neljän päivän pituisessa, koko laen kattaneessa metallinilmaisinsinnässä olisivat tulleet esiin. Ei ole pois suljettua, että tulevaisuudessa mäeltä vielä voisi löytyä muinaisia metalliesineitä, -kuonaa, tms., mutta suurta määrää metallia paikalla tuskin on. Tutkimus vahvistaa käsitystä, jonka mukaan Kuhmoisten linnavuori runsaine metallilöytöineen on anomalia Suomen kalliopohjaisten linnavuorten joukossa.

Löytöjen puutteesta huolimatta vaikuttaa siltä, että Hankaan Linnamäkeä kuitenkin on pidettävä muinaislinnana. Tämän käsityksen vahvistaa mäen kaakkoisreunan solan alueelta paikannettu ja dokumentoitu kivivalli. Puhdistettuna vallin luonteesta ei jäänyt epäilystä. Kuten jo Sakari Kuusi 1930-luvulla totesi, on kyseessä ihmisen rakentama vallitus, ei rantakivikko tai muu luonnonmuodostelma.

Siihen, että kyseessä on nimenomaan puolustustarkoituksiin tehty muuri, viittaa rakenteen sijainti. Kaakkoisreunan sola on koillispäädyn ohella ainoa helppo reitti Linnamäen laelle. Valli on sijoitettu siten, että se tukkii solan loivimman, helppokulkuisimman kohdan, jota nykyinenkin polku mäen laelle noudattaa. Lisäksi se sijaitsee kohdassa, jossa loivasti kaakkoon laskeva lakialue taittuu jyrkäksi rinteeksi, eli paikassa joka on puolustautumisen kannalta ollut optimaalinen. Kun lisäksi mäki on vanhastaan tunnettu *Linnamäen* nimellä, on mäkeä pidettävä muinaislinnana. Linnamäen käyttöajankohdasta ei kuitenkaan nykytietojen valossa voi sanoa mitään varmaa.

Koillispääty ja siellä mahdollisesti sijaitsevat vallitusten jäänteet jäivät tässä tutkimuksessa vähälle huomiolle. Niiden selvittäminen olisi edellyttänyt perusteellista raivausta ja turpeen poistoa melko laajalta alueelta, sillä maan pinnalle ei täällä erottunut mitään kaakkoisreunan vallituksiin verrattavaa, ihmisen rakentamaksi helposti tunnistettavaa kiveystä. Suuria maakiviä alueella kyllä sijaitsee, ja on toki mahdollista että niitä on käytetty vallin osana. Selvien vallitusten puuttuminen voi myös selittyä sillä, että koillispääty on helpoin reitti mäen laelle ja sitä on maanomistaja Matti Kaivolon mukaan käytetty pääasiallisena hevospöytäalustana mäeltä puita hakattaessa. Ihmisen lisäksi vahinkoa mahdollisille vallitukselle lienevät aiheuttaneet vuosisatojen saatossa kaatuneet puut. Ohuessa maakerroksessa kallion päällä, korkealla rinteessä kasvavat puut ovat olleet myrskyille alttiita, mistä kertoivat tutkimusajankohtanakin rinteessä kaatuneena maanneet rungot. Olettaen, että Hankaan Linnamäen varustaminen muinaislinnaksi ei ole aikoinaan jäänyt kesken, tuntuisi todennäköiseltä että koillispäädystäkin olisi silti tarkemmissa tutkimuksissa mahdollista löytää jotain merkkejä vallituksista.

Hankaan Linnamäellä olisi perusteltua jatkossakin järjestää arkeologisia tutkimuksia mm. ajoituksen selvittämiseksi ja mahdollisten, nyt löytymättä jääneiden rakenteiden paikantamiseksi. Lisätietoa kaakkoisreunan vallin rakenteesta sekä ajoituksen mahdollistavia hiilinäytteitä saattaisi löytyä, mikäli osa siitä tutkittaisiin kaivauksin. Vaikka Linnamäen laki ei ole koekuoppittamiseen kovin sovelias, voitaisiin esimerkiksi keskivaiheen leiripaikan alueelle tehdä koekuoppia tai pieni koekaivaus. Keramiikan, tulisijojen ym. ajoittavan materiaalin löytämisen kannalta alue lienee yksi potentiaalisimmista. Lisäksi yllä mainittiin jo tarve tutkia tarkemmin Linnamäen koillispäätyä.

Linnamäen maanomistaja Matti Kaivola ja Hämeen metsäkeskus ovat solmineet ympäristötutkimuksen, jonka tarkoituksena on Linnamäen puuston ja maaperän säilyttäminen luonnontilassa. Kohdetta eivät siis metsätyöt juuri uhkaa. Mäen virkistyskäyttö ei myöskään tuntuisi muodostavan merkittävää uhkaa muinaisjäännökselle. Mäki sijaitsee melko kaukana asutuskeskuksista ja siellä kävijät ovat nykyään lähinnä partiolaisia. Kaakkoisreunan polku ei

ilmeisesti ole kovin ahkerassa käytössä, eikä valliakaan siten helposti löydä sitä varta vasten etsimättä. Polku kuitenkin kulkee vallin läpi, mikä ei voi olla vaikuttamatta rakenteen säilymiseen. Kulku mäen laelle olisi siksi tavalla tai toisella syytä ohjata sen koillispäättyyn. Suuremman uhan rakenteelle muodostavat kuitenkin puut, jotka kaatuessaan saattavat hajottaa vallituksia. Puiden kasvaminen vallien päälle tai niiden välittömään läheisyyteen tulisikin estää karsimalla vesakkoa koillis- ja kaakkoisrinteiden alueelta.

Lahdessa 14.1.2003



Antti Lahelma

Lähteet

Kuusi, S. 1935: Hollolan pitäjän historia I-II.

Taavitsainen, J.-P. 1982: Hollolan Kapatuosian linnamäki. *Fennoscandia Antiqua* I, s. 27-40.

Taavitsainen, J.-P. 1990: Ancient Hillforts of Finland. Problems of Analysis, Chronology and Interpretation with Special Reference to the Hillfort of Kuhmoinen. SMYA 94. Helsinki.

Voionmaa, V. 1935: Etelä-Hämeen muinaislinna. Kertomus, jonka Jouko Voionmaa teki matkoistaan Suomen Muinaismuistoyhdistyksen stipendiaattina kesällä 1935. - Laudatur-työ. Säilytetään Museoviraston arkeologian osaston topografisessa arkistossa.

Voionmaa, V. Päiväämätön, kirjoituskoneella kirjoitettu tutkimusraportti Museoviraston arkeologian osaston vertailevissa kokoelmissa.

Wallin, V. 1892: Hollolan kihlakunta. Luetteloja Suomen muinaisjäänöksistä XVIII. Helsinki: Suomen muinaismuistoyhdistys.

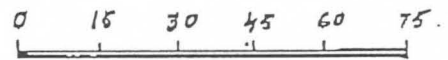
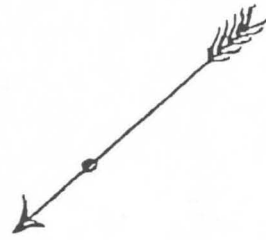
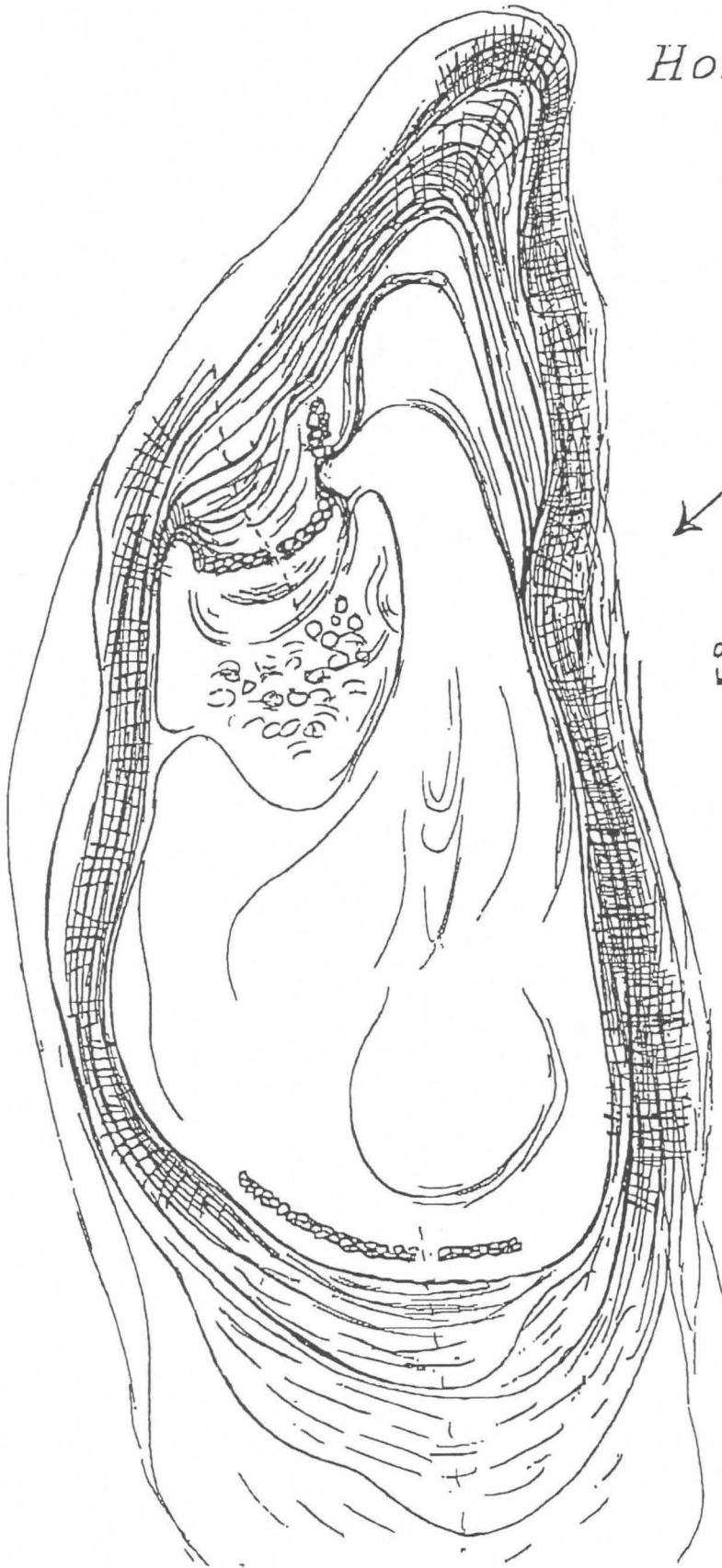


Hollola, Hankaa

Linnamäki

J. V. -35

n:o 89, s. 77



1:1500

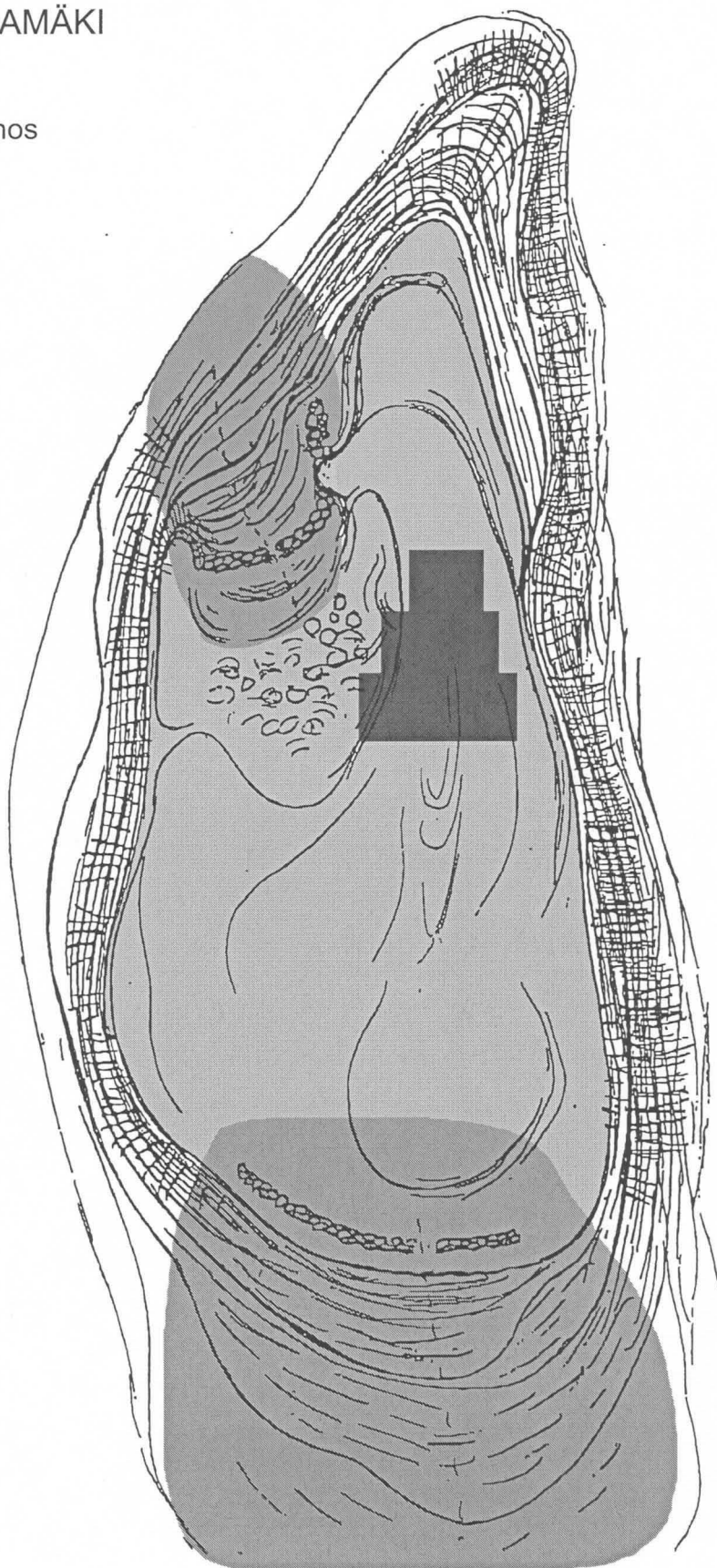
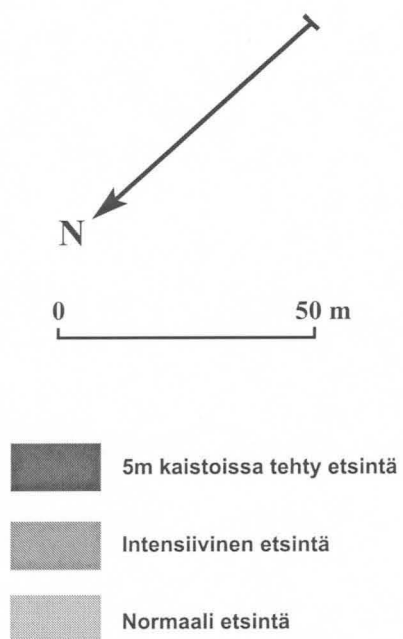
HOLLOLA, HANKAAN LINNAMÄKI

Metallinilmaisinsintäkartta

Mk. 1:1500

Pohjana J.Voionmaan karttaluonnos

Piirt. Antti Lahelma



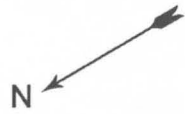
HOLLOLA, HANKAAN LINNAMÄKI

Kaakkoisreunan solan kivivalli

Mk. 1:20

Kp. 128,00 m mpy

Piirt. Antti Lahelma

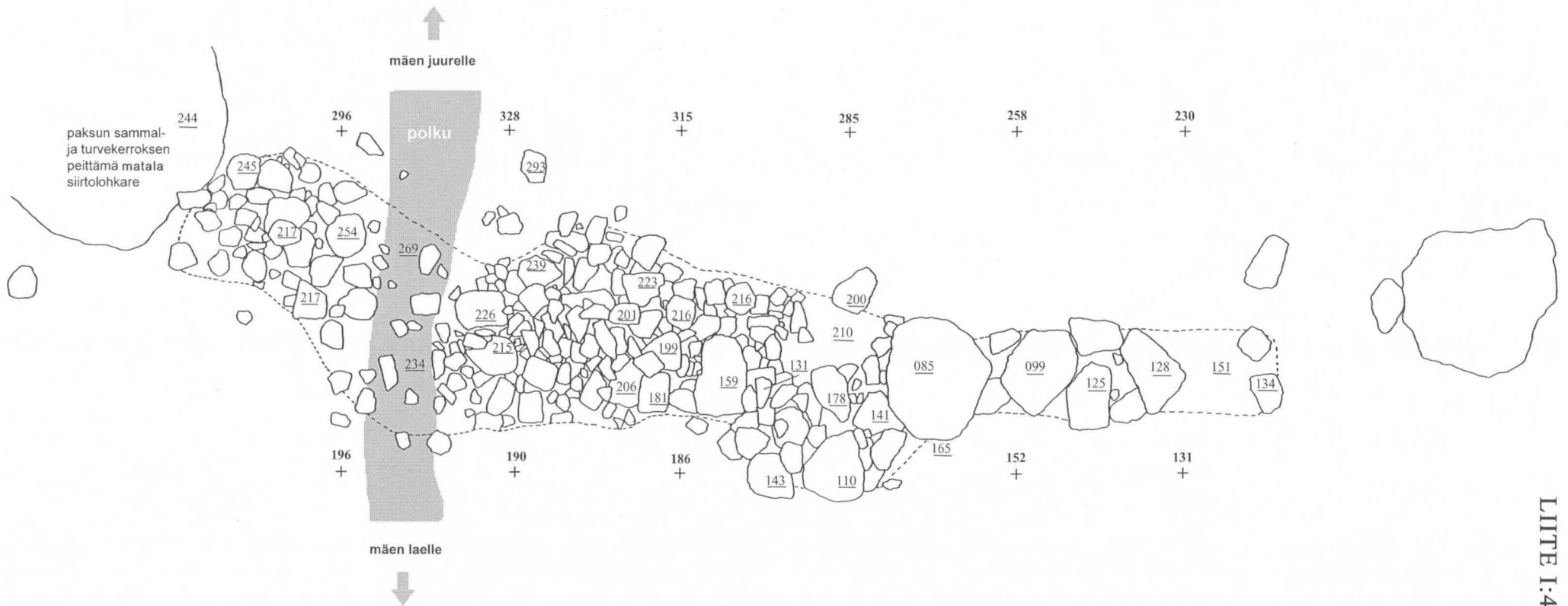


kivi



sammalesta puhdistetun alueen raja

2 M



Hankaan linnavuorelta metallinilmaisinsinnässä löytynyt resentti materiaali	Kpl
Lehmänkello (kyläsepän tekemä)	1
Kirveen terä (tehdastekoinen)	1
Puukon terä (katkennut, tehdastekoinen)	1
Säilyketölkkejä ja niiden kappaleita	5
Pillerirasia	1
Kruunukorkkeja	3
Alumiinisia repäisykorkkeja (1960-70 -luvuilta?)	51
Viinapullon kierrekorkki	1
Oluttölkki	1
Haulikon hylsyjä	4
Pienoiskiväärin hylsyjä	5
Pieniä hylsyjä (pistoolin?)	4
Rautanauloja	7
Vääntynyttä rautavarrasta	1
Alumiinifoliota	11
Rautalankaa	5
Alumiinisia valmisruokapakkauksia	2
Sinappituubi	1
Sulanutta alumiinia	1
Pussinsulkija	1
Alumiinivarras	1
INDIKAATIOITA YHTEENSÄ	108



LKM neg 131023. Työkuva. Merja Uotila metallinilmaisimen kanssa, Terhi Kaakinen tutkii lastalla indikaatiokohtaa mäen keskivaiheen leiripaikan alueella.



LKM neg 131027. Kaakkoisreunan solan vallia ennen puhdistusta.



LKM neg 131032. Työkuva. Vallia puhdistetaan. Kuvassa Simo Ahonen, Carita Uronen ja Antti Nieminen.



LKM neg 131036. Työkuva; vallia puhdistetaan. Toni Majola kantaa sammalta, Carita Uronen ja Simo Ahonen harjaavat kiviä puhtaiksi.



LKM neg 131037-131040. Käsivaralla otettu panoraamakuva Hankaan Linnamäen kaakkoisreunan solan vallista. Kuvattu alarinteestä eli kaakosta. Oikeassa reunassa vallin läpi johtava polku.

HANKAA, LINNAMÄKI.
Arkeologinen koekaivaus 17.-22.6.2002.

DIAPOSITIIVILUETTELO

Diapositiivit (33098-33103) on luetteloitu Lahden kaupunginmuseon kuva-arkiston kokoelmiin.

Kuvannut Antti Lahelma.

Kuva nro	Aihe	Pvm 2002	Kuvattu suunnasta
33098	Linnamäen kaakkoispäädystä avautuvaa maisemaa.	18.6	NW
33099	Sama	18.6	NW
33100	Työkuva. Kaakkoisreunan vallia puhdistetaan. Puhdistajat vasemmalta oikealle: Carita Uronen, Antti Nieminen, Toni Majola ja Simo Ahonen. Metallinilmaisinta käyttää Miika Kiiski.	19.6	
33101	Työkuva. Kaakkoisreunan vallia puhdistetaan. Puhdistajat Carita Uronen, Antti Nieminen, Toni Majola ja Simo Ahonen. Metallinilmaisinta käyttää Miika Kiiski.	19.6	
33102	Työkuva. Kaakkoisreunan vallia harjataan puhtaaksi. Puhdistajat Simo Ahonen, Toni Majola ja Antti Nieminen.	19.6	
33103	Kaakkoisreunan valli puhdistettuna ja piirrettävänä. Kelamitta on kiinnitetty mittapiirrosta varten. Terhi Kaainen piirtää luonnosta vallista.		

HANKAA, LINNAMÄKI.
Arkeologinen koekaivaus 17.-22.6.2002.

MV-KUVALUETTELO

Mv-negatiivit (131022-131040) on luetteloitu Lahden kaupunginmuseon kuva-arkiston kokoelmiin.

Kuvannut Antti Lahelma.

Kuva nro	Aihe	Pvm 2002	Kuvattu suunnasta
131022	Työkuva. Miika Kiiski ja Eero Leppänen tutkivat metallinilmaisimella mäen lakialuetta 5m kaistoissa.	17.6	
131023	Työkuva. Merja Uotila metallinilmaisimen kanssa, Terhi Kaakinen tutkii lastalla indikaatiokohtaa mäen keskivaiheen leiripaikan alueella.	17.6	
131024	Näkymä mäen laen leiripaikalta kohti etelää	17.6	N
131025	Näkymä mäen laen leiripaikalta luoteeseen. Etualalla tuore leirinuotio.	17.6	SE
131026	Kaakkoisreunan vallia ennen sammalen poistoa.	18.6	NE
131027	Sama.	18.6	ESE
131028	Linnamäen kaakkoispäädystä avautuvaa maisemaa.	18.6	NW
131029	Sama	18.6	NW
131030	Työkuva. Merja Uotila ja Terhi Kaakinen tutkivat metallinilmaisimella mäen kaakkoispäätä.	19.6	
131031	Työkuva. Vallin puhdistusta aloitetaan. Puhdistajat vasemmalta oikealle: Antti Nieminen, Simo Ahonen, Toni Majola.	19.6	
131032	Työkuva. Vallia puhdistetaan. Kuvassa Simo Ahonen, Carita Uronen ja Antti Nieminen.	19.6	
131033	Työkuva. Antti Nieminen ja Toni Majola.	19.6	

LIITE IV:2

131034	Työkuva. Carita Uronen puhdistaa vallia.	19.6	
131035	Työkuva. Vallia puhdistetaan.	19.6	
131036	Sama.	19.6	
131037- 131040	Panoraamakuvaa kaakkoisreunan vallista puhdistettuna. (ks. liite III:2). Kuvattu alarinteestä päin.	19.6.	ESE