

HOLLOLA UNTILA KIRK'AILANMÄKI, kalmistopellolla olevan ilmakuvissa näkyneen kuvion tutkiminen 13.9.1979

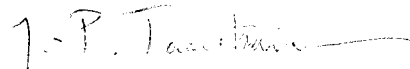
Suunniteltaessa jatkoa Anna-Liisa Hirviluodon v. 1978 johtamille Hollolan Untilan Kirk'ailanmäen risti- ja varhaiskeskiajan kalmiston kaivauksille tuli esille ajatus tutkimusalueen ilmavalokuvaamisesta. Ilmakuvista saattaisi selvitä kirkkoaidan ja kirkon perustan sijainti. Tehtävän suorittajaksi saatiin fil. maist. Kai R. Lehtonen, joka korvauksetta kuvasi kalmistoaluetta ympäristöineen neljä eri kertaa: 12.5., 21.5., 31.5. ja 12.6. Alueen kuvaamisella useaan kertaan pyrittiin erottamaan kuivuvan kevätpellon kosteusmerkit mahdollisista todellisista havainnoista ja ottamaan huomioon myös viljan eri kasvu-kausien vaikutus "näkyvyyteen". Myös eri filmilaatuja kokeiltiin: tutkimusalueesta otettiin sekä mustavalkokuvia että väri- ja vääräväridioja. Aluksi kuvissa näkyi selvästi pellolla oleva salaojaverkko, joka kuitenkin häipyi myöhemmin. Pellolle jäi kuitenkin näkymään Hirviluodon vuosien 1978 ja 1979 kaivauspaikasta n. 150 - 180 m lounaaseen nelikulmaiselta vaikuttava kuvio, joka oli ollut havaittavissa jo kaikissa aiemmissä kuvauksissa (ks. pahville liimatut valokuvat). Tämän vuoksi päätettiin paikka tutkia tarkemmin, vaikka se ei sijainniltaan (kalmistoa alempana ja siitä syrjässä) oikein ollut sopiva etsityksi kirkkoaidan tai kirkon paikaksi. Koekaivoin paikalla 13.9.1979 yhdessä eläkkeellä olevan kansakoulunopettaja Vesa Mentulan kanssa. Avasin 10 metriä pitkän ja puoli metriä leveän koeojan kuvion lounaispään. Pelto-maan poiston jälkeen tuli vastaan koskematon maa, joka n. koilliseen eli rinnettä ylöspäin mentäessä alkoi vaihtua hiekkamaasta savipitoiseksi ja oli yläpäästään jo savea. Maaston muodosta todettakoon, että tällä koeojan paikalla laskeva rinne alkoi muuttua jälleen tasaisemmaksi pelloksi.

Kuvion koillispään tein vielä kaksi koekuoppaa: alemmassa oli maa melko vahvasti savipitoista ja ylemmässä lähinnä hiesua.

Kuvion selvimmät näkyvät reunat koillis- ja lounaispäässä sattuvat siis koh-

tiin, joissa vettä erilalla läpipäästävät maalajit vaihtuvat. Tämä lienee selitys neliölle samoin kuin muille toisilla pelloilla näkyville kuvioille, jotka ainakin kumpuilevalla Vesalan kylän pellolla silmämääräisesti tarkasteltuina vaikuttavat suurin piirtein seurailevan kumpareiden reunoja.

Aspeliniassa, 21.10.1979



J.-P. Taavitsainen

- LIITTEET:
- 1) Valokopio salaojakartasta s. 3
 - 2) Valokopio ilmakuvienv luovutus sopimuksesta s. 4
 - 3) Ilmailuhallituksen säännökset ilmakuvauksesta s. 5-6 *ei mikrofotona*
 - 4) 9 pahville liimattua valokuvaa s. 7-15
 - 5) 30 mustavalkoista valokuvaa *← Stenilusta laamannut kuvat taivassuomen -80*
 - 6) 1 väärä väripostikortti *Kuvat pal. kesäk. -95*
 - 7) Diat 4052 - 4123

Luovutuskirja

Luovutan täten korvauksetta Museoviraston käyttöön Hollolan Kirkkai-
lan mäen esihistoriallisesta löytöalueesta ottamani ilmavalokuvat:
21 kpl 6 x 6 väridiapositiiveja, 53 kpl 24 x 36 mm infrapunaväridia-
positiivjasekä joukon mustavalkoisia paperisuurenoksia.

Kuvien mahdollisesta julkistamisesta on kulloinkin erikseen sovit-
tava kanssani.

Helsingissä 14.6.1979.

Kai R. Lehtonen.

Kai R. Lehtonen, FM

Yllämainitut kuvat on Museovirasto tänään vastaanottanut.

Aspelintansa, kesäkuun 13. pna 1979

J. P. Tevittainen

Tutkija



Puhelin: Helsinki 82921
 Sähkeosoitteet:
 Ilmailuv. — EFHKYA
 Kaupall. — CIVILAIR HELSINKI
 Telex — 12-1247

NOTAM

ILMAILUHALLITUS

PL 50, 01531 Helsinki-Van-
 taa-Lento

K 7/73

15.8.1973



7. SÄÄNNÖKSET ILMAKUVAUksesta

1. Yleiset määräykset

- Perusteena ovat Ilmailulaki (595/64) ja Ilmailuasetus (525/68)
- valokuvauskoneen käyttämiseen ilma-aluksessa vaaditaan ilmailuhallituksen lupa jollei ole kysymys säännöllisessä tai reitiltään vastaavassa liikenteessä olevasta aluksesta (Ilmailuasetus 110 §),
 - valokuvauskonetta jonka käyttöön ilma-aluksessa ei ole hankittu lupaa, on kuljettettava siten, ettei sitä voida saada käyttöön lennon aikana. (Ilmailuasetus 110 §),
 - valokuvauslennolla on noudatettava lentosääntöjä, alimman sallitun lentokorkeuden alittamislupa voi ilmailuhallitus myöntää erityisistä syistä erikseen esitetyn hakemuksen perusteella,
 - ilmailuhallitus voi ilmailulain mukaisesti yleisistä järjestys- ja turvallisuussyistä rajoittaa tai kieltää ilmailun, ml. valokuvauslennot, määräajaksi tietyllä alueella esimerkiksi katastrofi- tai onnettomuustapauksissa (metsäpalot, suuret juna- ja maantienonnettomuudet sekä muut suuronnettomuudet), jolloin toiminnasta voi olla haittaa tai vaaraa pelastuspalvelulle ja alueella lentävien ilma-alusten turvallisuudelle (ilmailulaki 6 §).
 - ilma-aluksen päällikön on valvottava näiden määräysten noudattamista.

2. Kuvauskoneen ohjaajalle asetettavat vaatimukset

Kuvauskoneen ohjaajan tulee olla ansiolentäjä. Kuvauslupa voidaan kuitenkin myöntää myös yksityislentäjälle, jolla on riittäväksi katsottava lentokokemus vähintään 150 t, mikäli kysymyksessä on yksityiskäyttöön tulevien ilmakuvienv ottaminen.

3. Ilmakuvausluvun anominen

Ilmakuvauslupa myönnetään vain Suomen kansalaiselle.

Kirjallinen anomus on lähetettävä ilmailuhallituksen sotilastoimis-

toon joko lennonjohdoissa saatavissa olevaa lomaketta (lomakemalli oheisena) käyttäen tai muuten vastaavat tiedot ilmoittamalla siten, että anomus on ilmailuhallituksessa lyhytaikaista lupaa varten vähintään viikkoa ennen ja vuosilupaa varten vähintään kahta viikkoa ennen aiottua kuvausta. Anomuksesta on ilmettävä seuraavat seikat:

- anojan nimi, kotipaikka ja osoite
- kuvauspaikkakunnat ja kohteet tarkasti määriteltynä
- kuvausaika
- kuvien käyttötarkoitus
- ilma-aluksen tyyppi, omistaja ja mikäli mahdollista rekisteritunnus sekä ohjaaja
- kuvaaja
- lentoasemat joilta kuvaus tulee tapahtumaan
- kuvauskalusto: kameran laatu, polttoväli, valovoima, kuvakoko ja kameran valmistaja.

Poikkeuksellisesti kuvausanomus voidaan tehdä viikon määräajan jälkeen silloin, kun kuvauskohteen esiintyminen on niin yllättävää ja lyhytaikaista, ettei em. määräajan varaamiseen ole ollut mahdollisuutta. Erittäin kiireellisissä ja tarpeellisissa tapauksissa anomus voidaan tehdä myös suullisesti.

4. Kuvaus ehdot

Ilmakuvaus on ehdottomasti rajoitettava vain niihin kohteisiin, joiden kuvaamiseen lupa on saatu.

Seuraaville kohteille myönnetään kuvauslupia vain erikoistapauksissa omistajan tai viranomaisten anomuksesta ja niitä ei saa ilman lupaa näkyä muissa ilmakehässä:

- valtakunnalliseen voimaverkkoon kuuluvat voimalaitokset, -linjat ja muuntoasemat
- kaivokset, teollisuuslaitokset, telakat, konepajat ja korjaamot
- polttoaine- ja elintarvikkepäävarastot sekä suuret puutavaravarastot
- ratapihat ja niiden laitteet, satamat, lentokentät, suuret sillat ja tunnelit
- tiedotus- ja yhteysvälineet ja laitteet (puhelinkeskukset, radioasemat yms.).

Kokonaan kiellettyä on seuraavien kohteiden kuvaaminen:

- kaikki sotilaallinen toiminta ja kokeilut
- linnoitukset, linnoitusalueet, puolustuslaitteet ja välineet, sotatarviketehtaat tms. laitokset, puolustuslaitoksen varikot ja varastot, sotasatamat ja sotilaslentokentät
- vieraan valtakunnan alue
- kohteet, joita ei varmasti voida tunnistaa niiksi, joille kuvauslupa on myönnetty.

Teollisuuslaitoksilta ja niitä vastaavilta on saatava ilmakehuvaus-tilaus tai suostumus ennen kuvausta (jäljennös lähetettävä ilmailuhallituksen sotilastoimistoon).

Epäselvissä tapauksissa kehoitetaan ottamaan yhteys ilmailuhallituksen sotilastoimistoon.

Lupaa myönnettäessä voidaan tarvittaessa vielä tarkemmin määrätä kuvauskorkeudesta ja -tavasta.

5. Ilmakehuvauksen suorittaminen

Kuvien tulee olla suppea-alaisia eikä näin ollen horisonttia eikä laajoja alueita varsinaisen kuvauskohteen ympärillä saa näkyä.

Jokaisesta kuvauslennosta on tehtävä lentosuunnitelma, jossa tulee olla ilmakehuvausluvan numero (FPL kenttä 18 RMK/kuvauslento no.....)

Korpikentiltä toimittaessa on lentosuunnitelma esitettävä sille ATS-elimelle, jonka alueella kuvaus suoritetaan.

Erityisesti muistutetaan, että lennoista R, D ja P-alueilla on huomioitava mitä AIP:ssä tai NOTAM:lla on ilmoitettu.

6. Kuvien rekisteröinti

Ilmakehuvat on rekisteröitävä. Tarvittaessa on rekisteriin liitettävä sopivaan yleiseen karttaan laadittu peitepiirros kuva-alueista. Kunkin kuvaan on merkittävä seuraavat seikat:

- kuvan haltija (ottaja, valmistaja)
- numero
- ottopaikkakunta ja kohde tarkemmin nimettynä
- ottoaika
- tila tarkastusmerkinnälle.

Postikorttikuviksi hyväksytyistä ilmakuvista saadaan jättää pois muut merkinnät paitsi ottaja ja numero ja niiden jakelusta ei tarvitse pitää yksityiskohtaista luetteloa.

Rekisteri on lähetettävä tarkastavalle viranomaiselle vaadittaessa.

7. Kuvien tarkastus

Mikäli ilmakuvausten valvontaa ei ole voitu suorittaa kuvausten yhteydessä, on kuvien tarkastamisesta ennen niiden käyttöön ottoa sovittava ilmailuhallituksen sotilastoimiston (puh. 90-765 811) kanssa. Kuvia tarkastettavaksi lähetettäessä on mukaan liitettävä sekä positiivit että negatiivit. Tästä on vastuussa se, jolle kuvauslupa on myönnetty. Kuvien jakelu, julkaisu tai esitys ennen tarkastusta on ehdottomasti kielletty.

Edellisestä poiketen voidaan kuitenkin julkista tiedotustoimintaa varten myöntää lupa kuvien julkaisemiseen (esim. sanomalehdille tai Oy Yleisradio Ab:lle) ilman ennakkotarkastusta sellaisista äkillisistä tai kiireellisistä uutistapahtumista, joista ei ennakolta voida tietää. Tällöin kuvaajilla on oltava voimassa oleva vuosilupa. Luvan saaja on vastuussa siitä, ettei kohdassa 4. mainittuja maanpuolustukselle tärkeitä kohteita ole kuvattu. Lehtileikkeet ilmakuvista on lähetettävä tarkastavalle viranomaiselle julkistamisen jälkeen. Elokuvien tarkastamista varten on niiden esitys järjestettävä tarkastajalle. Maanpuolustukselle tärkeitä kohteita sisältävät kuvat voi tarkastava viranomainen ottaa haltuunsa.

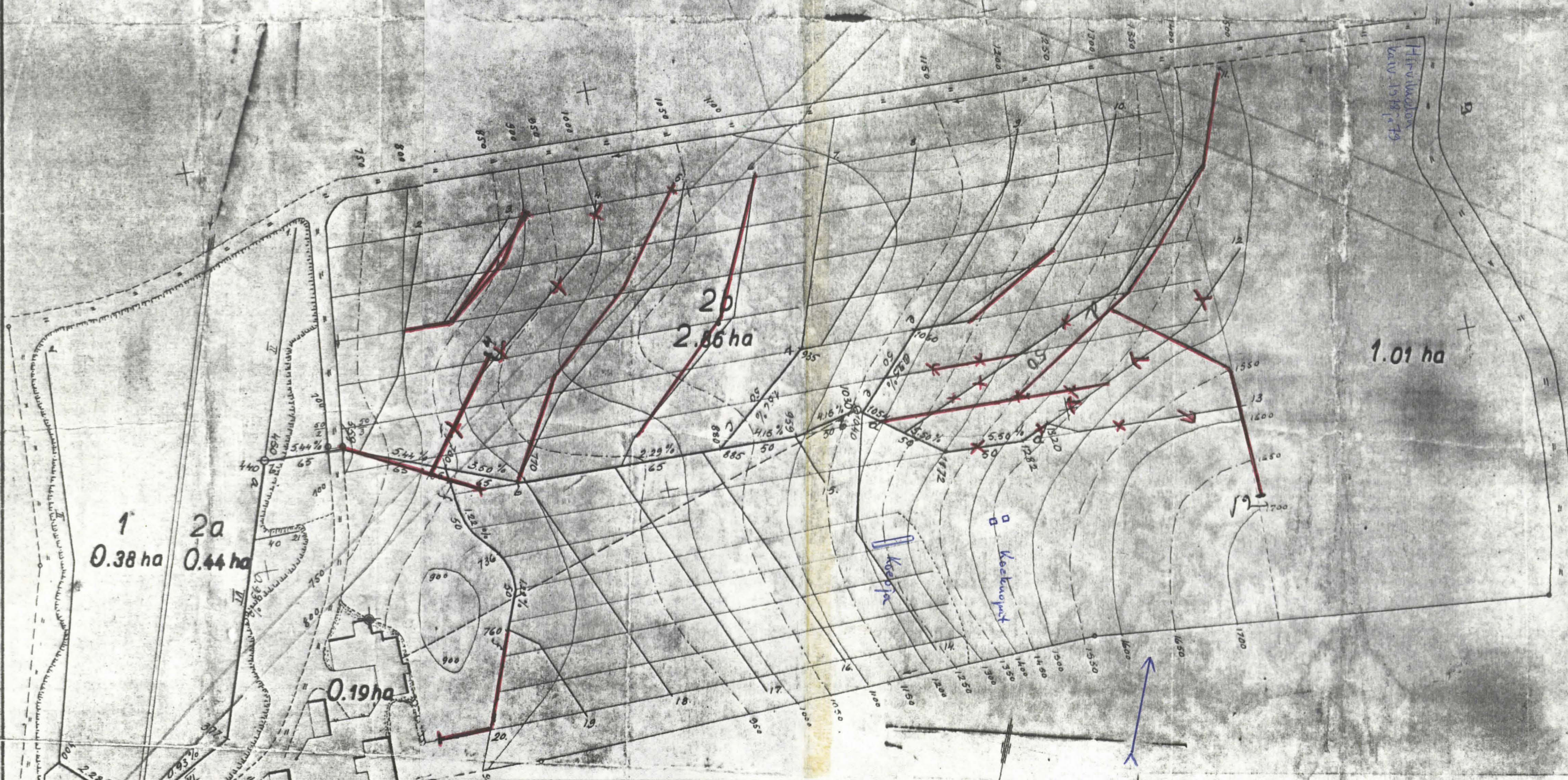
Yllä mainituista ehdoista voidaan poiketa erityisistä syistä ja erikseen tehtävästä anomuksesta.

8. Kuvausluvan käyttämättä jättämisestä on ilmoitettava luvan myöntäjälle kuvaukseen myönnetyn ajan kuluttua loppuun.

Kumoaa NOTAM:in K 2/73

PL/PP/mv

Hollola Untila Kirk'ailanmäki, salaojakerä



Hollola Untila
kuv. 1979.1.19

1
0.38 ha

2a
0.44 ha

2b
2.86 ha

1.01 ha

0.19 ha

Kp=895 bet. j

kaava 1:1000
selitys on lausunnossa

2.7

Hollola Untila Kirkkailanmäki 12.5.1979

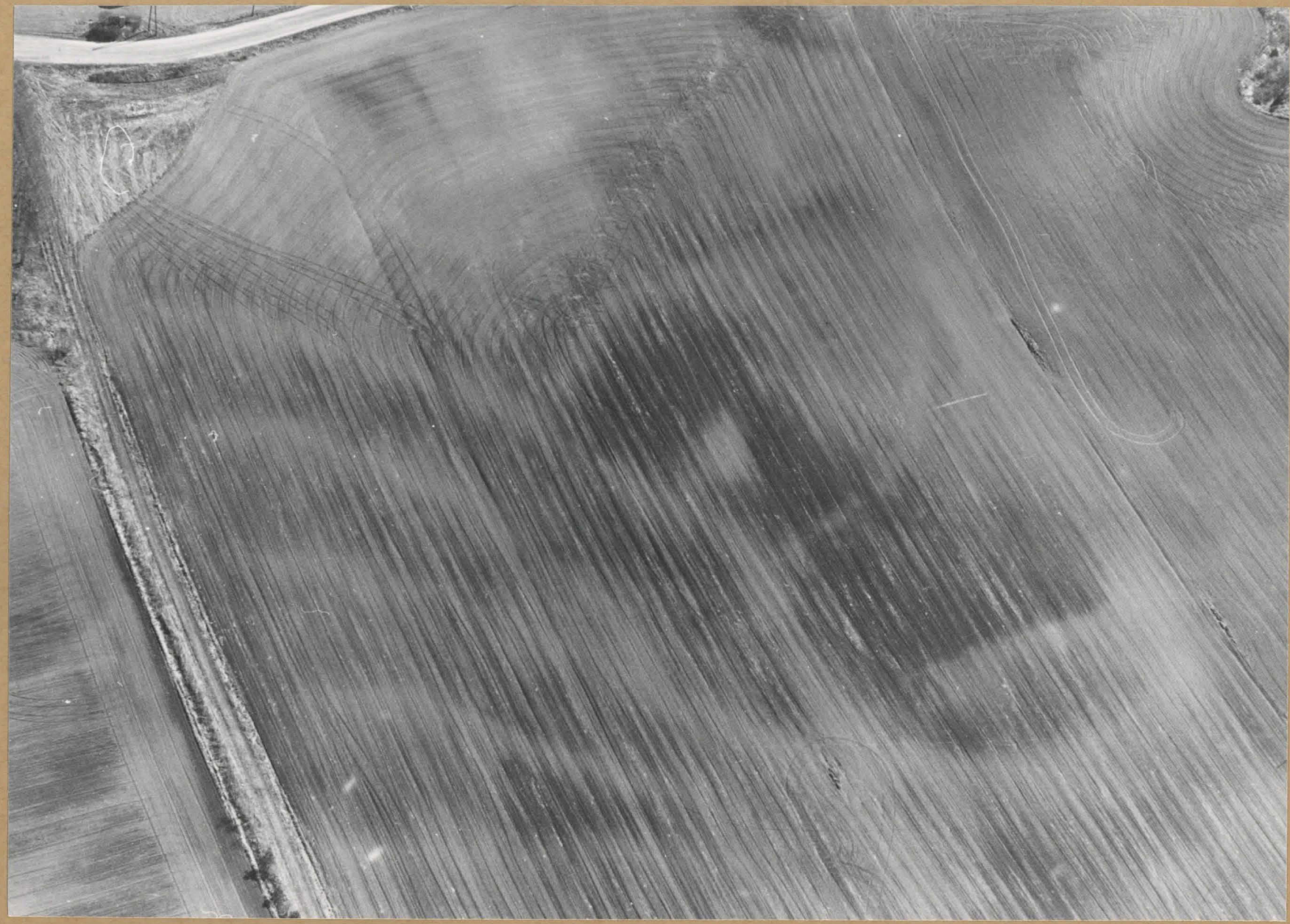
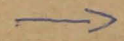
↓
Kaivausalue (A-L Hirviluodon) 1978
1979



J. Kai R. Lehtinen 1979

8
2
Kaivausalue (Hirvikuono) ↓
1978 ja 1979

Kollola Untita Kiekkalaumati 21.5.1979



F. Kai R. Lehtonen 1979

2.9

Nollola Untila kirkkailanmaati 21.5.1979

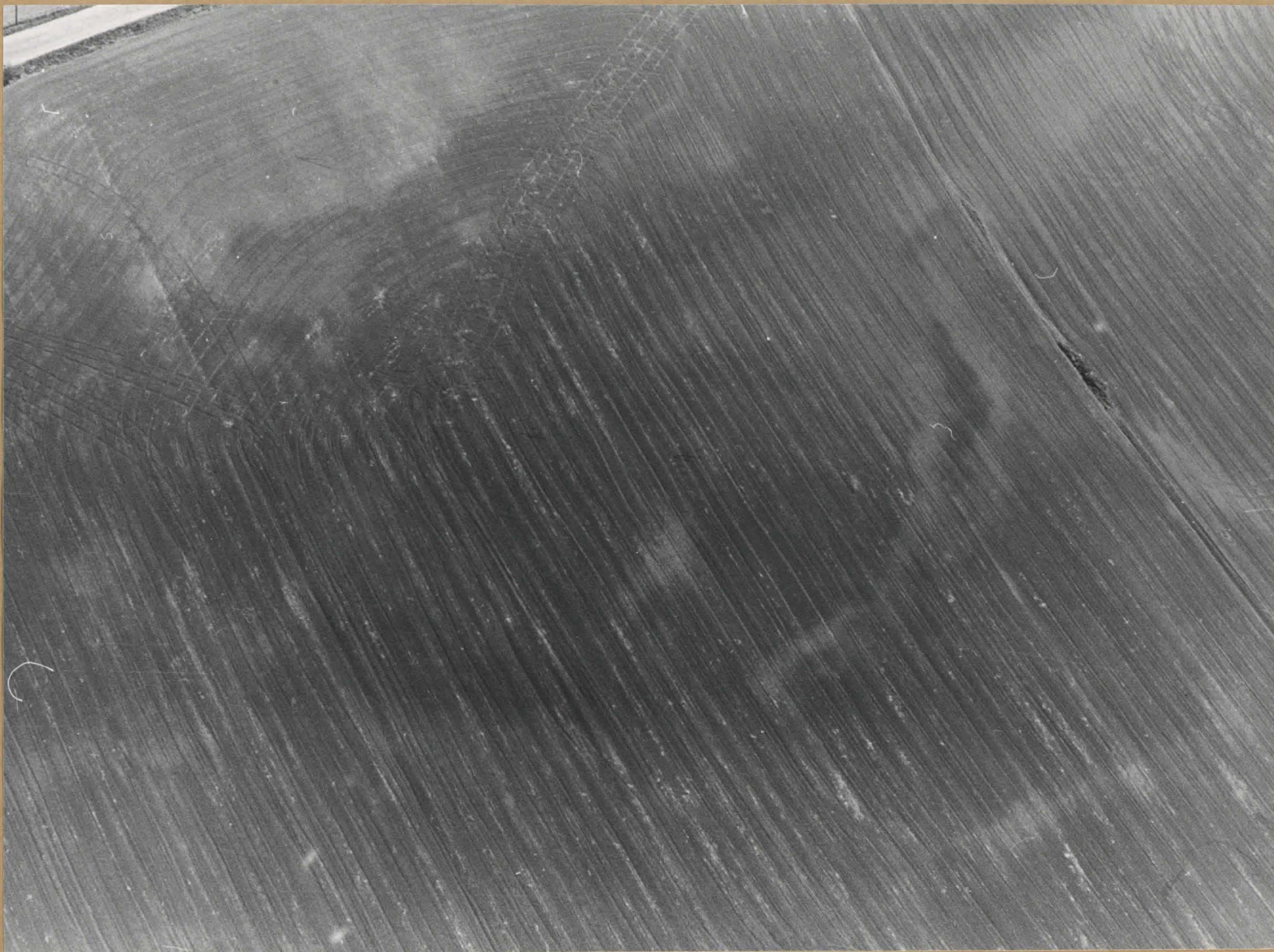
↓ kairanmaati (kirkonmaati) 1978 ja 1979



J. Kai R. Lehtonen 1979

4-10

Nollola Untila Kukkaitanmäki 31.5.1979



J. Kai R. Lehtinen 1979

s. 12

Hollola Untila Kirkkailammäki 31.5.1979

↓ Kainausalue
(Mäivikudon)
1978 ja 1979

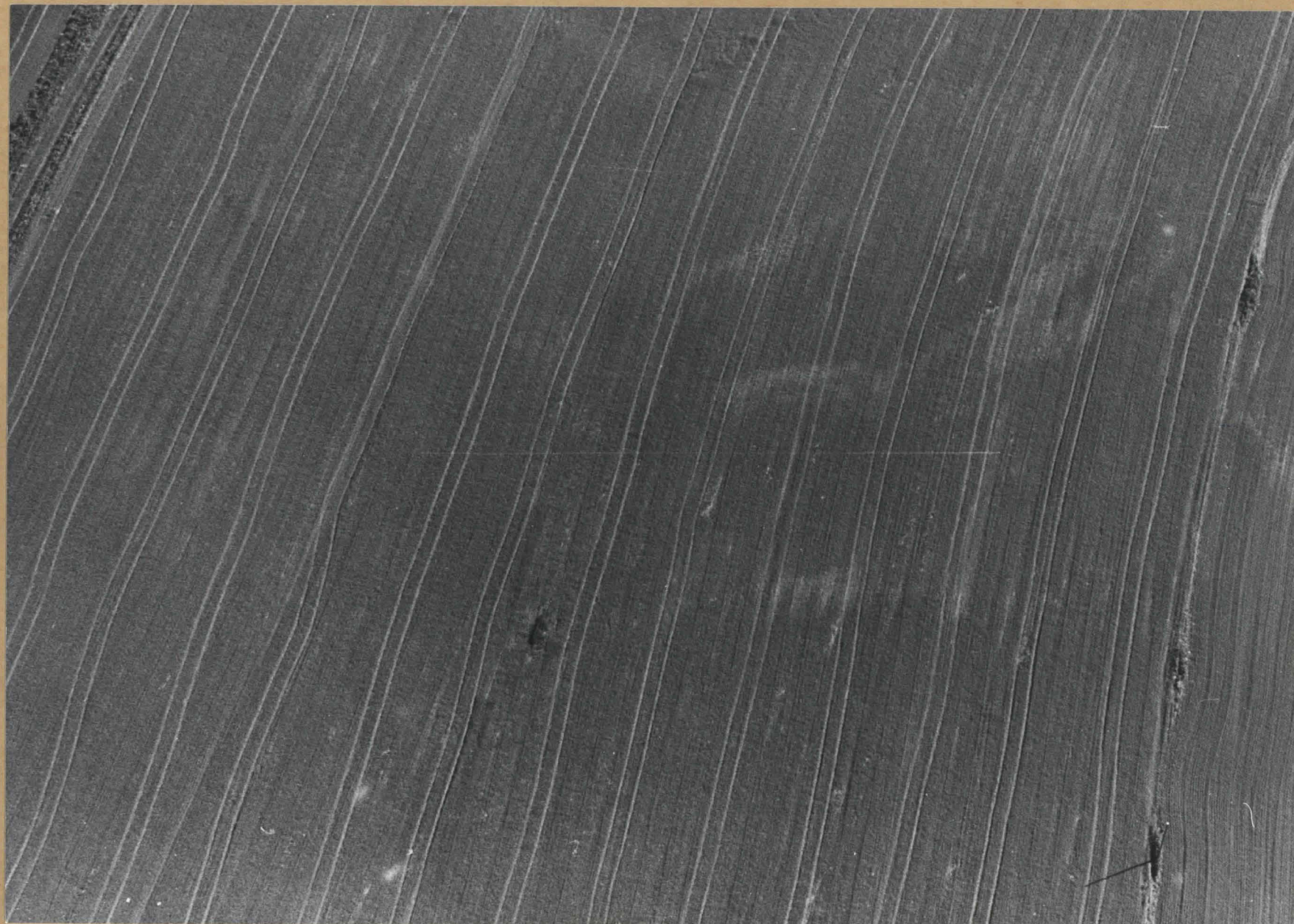


←

F. Kai R. Lehtonen 1979

2.13

Nollola Untila Kirkkailanmäki 31.5.1979



J. Kai R. Lehtonen 1979

2.15

Nollola Untila kirkkailanmäki 12.6. 1979

↓ Kaivausalue (kivihaudan) 1978 ja 1979



F. Kai R. Lehtonen 1979



























