

HOLLOLA LUHDANNIITTY 1

Varhaismetallikautisen asuinpaikan arkeologinen
koekaivaus

KJR 098 01 0033



Vadim Adel
Lahden kaupunginmuseo
Päijät-Hämeen maakuntamuseo
2001

Rahoitus
Euroopan Unionin Aluekehitysrahasto
Lahden kaupunki
Hollolan kunta



HOLLOLA, LUHDANNIITTY 1
Varhaismetallikautisen asuinpaikan koekaivaus 2001

SISÄLLYSLUETTELO	sivu
ARKISTO- JA REKISTERITIEDOT	2
PERUSKARTTAOTE	3
1. JOHDANTO	4
2. TUTKIMUSKOHDDE	4
2.1. Sijainti ja maasto	4
2.2. Tutkimushistoria	5
3. TUTKIMUSMENETELMÄT	5
4. KAIVAUSHAVAINNOT	6
4.1. Maalajit	6
4.2. Rakenteet	6
4.3. Löydöt	7
5. YHTEENVETO	11
ARKISTOLÄHTEET JA KIRJALLISUUS	12
LIITTEET	
1. Kuvataulut	13
2. Negatiiviluettelo	21
3. Dialuettelo	22
4. Hiilinäyteluettelo	23
5. Maanäyteluettelo	26
6. Taulukot ja kaaviot: löydöt lajeittain ja kerroksittain	27
7. Kaivauskartat (1:20 kartat pienennettyinä)	36
7.1. Yleiskartta. Mk 1:500	36
7.2. Taso 0: vaaituskartta. Mk 1:50	37
7.3. Taso 1. Mk 1:20	38
7.4. Taso 2. Mk 1:20	39
7.5. Taso 3. Mk 1:20	40
7.6. Taso 4. Mk 1:20	41
7.7. Taso 5. Mk 1:20	42
7.8. Taso 6. Mk 1:20	43
7.9. Taso 7. Mk 1:20	44
7.10. Taso 8 ja pohjataso. Mk 1:20	45
7.11. Profiilikartat. Mk 1:20	46
8. Löytölevintäkartat (1:50, vain keramiikkalöydöt).....	47
8.1. Pintaturve ja 1. kerros. Mk 1:50.....	47
8.2. Kerros 2. Mk 1:50.....	48
8.2. Kerros 3. Mk 1:50.....	49
8.2. Kerros 4. Mk 1:50.....	50
8.2. Kerros 5. Mk 1:50.....	51
8.2. Kerrokset 6-9. Mk 1:50.....	52
9. Löytöjen x-, y- ja z-koordinaatit	

HOLLOLA, LUHDANNIITTY 1
 Varhaismetallikautisen asuinpaikan koekaivaus 2001

ARKISTO- JA REKISTERITIEDOT

Kunta: Hollola
Kohteen nimi: Luhdanniitty 1 098 01 0033
Mj.tyyppi: asuinpaikka
Ajoitus: varhaismetallikausi
Rauhoitusluokka: 1

Peruskartta: 3111 02 RENKOMÄKI
Peruskoordinaatit: X=6759 02-10, Y=3421 47-52, Z=79-85
 (asuinpaikan rajat v. 2000 inventointitietojen perusteella)
 X=6759 087, Y=3421 520, Z=79,3
 (koeojan paalun 500/300 koordinaatit GPS:n mukaan, Z kaivauksen pintavaaituksen perusteella)

Kylä: Okeroinen 435
Tila: Ali-Kauppila RN:o 14:149
Maanomistaja: Tikka Ulla Katrina, os. Nostavantie 296, 15820 LAHTI
Kiinteistötunnus: 98-435-14-149

Aiemmat tutkimukset: inv. K. Lönnqvist 2000
Aiemmat löydöt: KM 32117 (25 keramiikanpalaa, 4 kvartsiesinettä, 5 kvartsiteelmää, 220 kvartsi-iskosta, 854 palaa palanutta luuta)

Tutkimuksen laatu: koekaivaus
Tutkimuslaitos: Lahden kaupunginmuseo/arkeologian yksikkö
Kaivauksenjohtaja: FM Vadim Adel
Kenttätyöaika: 2.-13.7.2001
Tutkittu pinta-ala: 9 m²
Löydöt: KM 32863, diar. 24.10.2001 (asuinpaikkalöytöjä, mm. keramiikkaa, kvartsiesineitä ja -iskoksia, palanutta luuta)

Negatiivit: LKM 130005-130027
Diapositiivit: LKM 32731-32748
Alkuper. kaiv. kertomus: Museoviraston arkeologisen osaston topografisessa arkistossa ja Lahden kaupunginmuseon arkeologian yksikön arkistossa, 46 s.

Liitteet: kalvokartat (11 kpl), löytöluettelo

HOLLOLA LUHDANNIITTY 1
 Varhaismetallikautisen asuinpaikan koekaivaus 2001

Ote peruskartasta 3111 02 RENKOMÄKI (Hki 1998)
 Mk 1:20 000

○ tutkimuskohde



HOLLOLA, LUHDANNIITTY 1
Varhaismetallikautisen asuinpaikan koekaivaus 2001

1. JOHDANTO

Lahden kaupunginmuseo/Päijät-Hämeen maakuntamuseo suoritti heinäkuussa 2001 arkeologiset koekaivaukset Hollolan Luhdanniitty 1:n varhaismetallikautisella asuinpaikalla. Tutkimukset liittyivät museon keväällä 2000 käynnistettyyn, Euroopan Unionin aluekehitysrahaston rahoittamaan projektiin "Porvoonjoen asutustutkimus. Kansallismaiseman synty ja tulevaisuus" (EU 040). Projektin päällikkönä on toiminut FL Hannu Takala, arkeologisen tutkimusryhmän johtajana ja kenttätöiden valvojana on toiminut projektisuunnittelija, FM Hannu Poutiainen.

Koekaivauksen kenttätöitä suoritettiin 2.-13.7.2001, jälkityöt tehtiin kesällä ja syksyllä 2001. Kaivauksia johti projektitutkija, FM Vadim Adel, joka teki myös tutkimusraportin. Kartanpiirtäjänä toimi FM Antti Lahelma ja tutkimusapulaisena arkeologian opiskelija, fil. yo. Eero Leppänen, jotka osallistuivat myös kaivauksen jälkitöihin. Kaivajina olivat arkeologian opiskelija Mika Kunnari, opiskelijat Atte Nieminen, Juho Niskanen ja Jarkko Huilla. Kaivauksen toisella viikolla, viimeisten 4 työpäivän ajaksi heidän joukkoonsa liittyivät opiskelijat Kukka Paavilainen, Nita Vepsäläinen ja Aino Nurminen.

2. TUTKIMUSKOHDE

2.1. Sijainti ja maasto

Asuinpaikka Luhdanniitty 1 sijaitsee Hollolan keskustasta 6 km SE, Lahden kaupungin rajasta n. 400 m W, Nostavan koulusta n. 850 m SE, koilliseen virtaavan Porvoon- eli Luhdanjoen länsirannalla, n. 200 m pitkän (SW-NE) ja n. 100 m leveän, kalliopohjaisen moreeniharjanteen koilliskärjessä. Harjanteen N- ja E-puolella, asuinpaikasta 30-40 m on heinikkoa kasvavaa laajaa joen tulvaluetta, jota käytetään niittynä tai laitumena. Varsinaiselle joen nykyiselle rannalle on asuinpaikalta matkaa n. 70 m itään. Saman tulvatasangon (mahdollisesti muinaisen suvannon tai järviältäan) rannoilla, näköetäisyydellä Luhdanniitty 1:stä sijaitsevat kivi- tai varhaismetallikautiset asuinpaikat Hollola Luhdanjoki 1-3, Lahti Lintutorni ja Lahti Hölmänmäki (kohteesta 0,7-1,3 km NE) sekä asuinpaikka Hollola Luhdanniitty 2 (n. 200 m S) (Lönnqvist 2000a).

Asuinpaikka sijaitsee korkeudella n. 78,5-85 m mpy, 10-15 m korkean, kuusivaltaista sekametsää kasvavan harjanteen kärkiosan laella, 15-30 m leveällä ja n. 70 m pitkällä tasanteella, joka viettää koilliseen, kohti "niemen" kärkeä. Tasanteen reunoilla ovat jyrkät rinteet. Nykyisen tulvarannan korkeus on n. 71,7, m mpy; joenpinnan korkeus asuinpaikan kohdalla on n. 70,4 m mpy (Sirviö 2000: 6).

Kohde sijaitsee topografisesti strategisella paikalla, josta avautuu näkymä joelle ja tulvatasangolle. Todisteena paikan käytöstä tarkkailu- tai vartiopaikkana historiallisena aikana saattavat olla kolme asuinpaikkatasanteen koilliskärjen itäreunalla olevaa soikeahkoa, 2-4 m pitkää, 1-2 m leveää ja n. 0,5 m syvää kuoppaa. Yksi samantyyppinen kuoppa sijaitsee lisäksi tasanteen itäreunalla, n. 20 m etelämpänä. Kyseessä ovat mahdollisesti kansalaissodan aikaisia ampumahautoja.

Asuinpaikan melko epätavalliseen sijaintiin harjanteen laella vaikuttivat varmasti myös tulvatasangon tai matalan muinaisen järvioltaan/suvannon tarjoamat pyyntimahdollisuudet, ennen kaikkea linnustus- ja kalastusresurssit. Nykyisinkin alue on vesilintujen suosima.

2.2. Tutkimushistoria

Asuinpaikka löytyi samaan tutkimusprojektiin kuuluneen, FL Kenneth Lönnqvistin johtaman täsmä-inventoinnin yhteydessä keväällä 2000. Silloin asuinpaikalle kaivettiin 19 n. 50 x 50 cm kokoista koekuoppaa, joista vain yksi oli löydötön. Löydöt (keramiikkaa, kvartsia, palanutta luuta, KM 32117) keskittyivät asuinpaikkatasanteen koillisosaan, ja niiden perusteella kohde ajoitettiin pronssikaudelle. Metallinilmaisimella löytyneet parikymmentä kiväärihylsyä tulkittiin mahdolliseksi merkeiksi vuoden 1918 tapahtumista. Samalla menetelmällä löydetty ajoittamaton rautainen veitsi jätettiin löytöpaikalleen (Lönnqvist 2000a: 22-25). Inventointikohteiden korkeudet mitattiin altimetrillä syksyllä 2000 (Lönnqvist 2000b). Samana vuonna Luhdanjoen alueella tehtiin projektiin liittyviä geomorfologisia tutkimuksia (Sirviö 2000), joiden yhteydessä mitattiin myös arkeologisten kohteiden korkeuksia takymetrin avulla.

3. TUTKIMUSMENETELMÄT

Vuoden 2001 tutkimusten yhteydessä asuinpaikan löytörunsaimmalle alueelle, sen koilliskärjelle kaivettiin 9 x 1 m laaja, N-S -suuntainen koeoja, joka sijoitettiin niin, että vuoden 2000 kaksi koekuoppaa (nrot 3 ja 4) olivat kaivausalueella. Alueelle laadittiin oma koordinaattijärjestelmä pääilmansuuntien mukaan. Koeojan koordinaatit tämän järjestelmän mukaan ovat: X=499-508, Y=300-301. Kaivausalue kiinnitettiin peruskoordinaatistoon GPS-paikantimen avulla: paalun 500/300 koordinaateiksi saatiin X=6759 087, Y=3421 520 (± 5 m). Korkeuskiintopisteenä käytettiin isoa maakiveä, joka sijaitsi koeojan NW-kulman vieressä (koord. 507,50/299,75). Absoluuttinen korkeus mpy siirrettiin väliaikaisesta kiintopisteestä, joka sijaitsi erään puun juurella koeojan N-puolella ja jonka korkeus 78,68 m mpy mitattiin takymetrillä v. 2000 geologisten tutkimusten yhteydessä. Kaivauksen kiintopisteen (maakiven pinnalla) korkeudeksi saatiin 79,21 m mpy. Kaikki kaivauskarttojen korkeusluvut ja löytöjen Z-koordinaatit on ilmoitettu absoluuttisina, m mpy.

Kenttätöiden alussa kaivausalue valokuvattiin, paalutettiin neliömetrin kokoisiin koordinaattiruutuihin ja tehtiin koeojan reunojen pintavaaitus 20 cm:n välein. Tämän jälkeen koeojasta poistettiin turvekerros, jolloin saatiin esille kaivaustaso 0. Tutkimukset jatkettiin tasokaivauksena, 5 cm paksuin teknisin kerroksin. Koeojan pituus oli alussa 8 m, sen eteläpuolelle lisättiin myöhemmin yksi ruutu (499/300). Jokainen kaivaustaso dokumentoitiin valokuvaamalla, vaaitsemalla ja piirtämällä mittakaavassa 1:20 (paitsi taso 0). Kaivamista jatkettiin puhtaaseen, löydöttömään pohjahietaan saakka: alueella X=499-502,5 ja 505-507 pohjatasona oli taso 6, ruudussa 507 - taso 7. Ruuduissa 503/300 ja 504/300 todetun kivilieden pohjaosa tutkittiin stratigrafisena yksikkönä (kaivettiin kuopaksi), muuten näiden ruutujen ja ruudun 502/300 N-osan lopetustasona oli taso 7. Koeojan N-, E- ja S-profiilit piirrettiin mittakaavassa 1:20.

Kaivutyö tehtiin lastoilla, kaivettu maa seulottiin. Löydöt otettiin talteen pääsääntöisesti tarkoin koordinaatein. Yksittäisten löytöjen X- ja Y-koordinaatit mitattiin mittojen avulla 5 cm:n tarkkuudella, löytökeskittymille mitattiin keskipistekoordinaatit tai joissakin tapauksissa ääripistekoordinaatit. Kaikki Z-koordinaatit mitattiin vaaituskojeen avulla 1 cm:n tarkkuudella ja laskettiin heti absoluuttisiksi, m mpy. Löydöt on luetteloitu Museoviraston arkeologian osaston kokoelmiin niiden luettelointitavan mukaisesti päänumerolle KM 32863 (ks. luettelo liitteessä).

Kentällä mitatut löytöjen tarkat koordinaatit sisältävä luettelo säilytetään Lahden kaupunginmuseon arkeologian yksikössä.

Kaivauksissa otettiin 8 maanäytettä makrofossiilianalyysia varten ja 26 hiilinäytettä (ks. näyteluettelot liitteessä). Kaksi hiilinäytettä (nrot 10 ja 19) ja yksi luunpala lieden yläpuolisesta kerroksesta lähetettiin radiohiiliajoituslaboratorioon syksyllä 2001.

Kaivausten päätyttyä koeoja täytettiin ja kaivausalue kunnostettiin. Koeojan kulmiin ja pisteeseen 500/300 laitettiin puupaalut mahdollisia jatkotutkimuksia ajatellen.

4. KAIVAUSHAVAINNOT

4.1. Maalajit

Turvekerroksen paksuus kaivausalueella vaihteli 3-14 cm välillä (ks. profiilikartat liitteessä), ja sen pohjaosaa oli vielä paikoin jäljellä kaivaustasoilla 1 ja 2 yksittäisinä tummanruskeina läikkinä (ks. tasokartat, maalajit 1 ja 6 tasoissa 1 ja 2). Turpeessa oli paikoin vähän hiiltä sekä jonkin verran löytöjä. Keskimäärin 2-4 cm vahvaa, vaaleaa, harmahtavaa podsolikerrosta erottui suhteellisen heikosti vain koeojan pohjoispäässä (X=505,70-508,00), paksuimmillaan - n. 8 cm - se oli koeojan N-profiilissa (ks. profiilikartat, maalaji 1a).

Turve- ja podsolikerrosten alta tuli esille keskiruskea hietakerros, joka alkoi kuitenkin jo 1. kerrosta kaivettaessa muuttua vaaleanruskeaksi tai jopa tummankeltaiseksi (ks. profiili- ja tasokartat, maalajit 2-3). Se sisälsi jo melko runsaasti löytöjä sekä soraa ja paljon pieniä (alle 10 cm kokoisia) kiviä, joista osa (ainakin koeojan N-osassa) vaikutti palaneilta. Keski- tai vaaleanruskean hietakerroksen paksuus vaihteli 5-26 cm.

2. kerroksesta, koeojan pohjoisosasta alkaen tuli vastaan vaalea, kellertävä tai harmahtava, karkeahko (soransekainen) hieta, joka tasoon 4 mennessä käsitti jo suurimman osan kaivausaluetta (maalaji 4 kaivauskartoissa). Löytömäärä siinä pieneni vähitellen. Tasosta 3 alkaen ruuduissa 503/300 ja 504/300 hahmottui lika- ja nokimaaläikkä, joka liittyi liesirakenteeseen ja josta kerrotaan tarkemmin kohdassa 4.2. *Rakenteet*. Vaalea hieta jatkui koeojan suurimmalla osalla sen pohjaan saakka melko puhtaana ja lopuksi myös löydöttömänä. Kerroksesta 5 alkaen se muuttui koeojan pohjoisosassa paikoin soransekaiseksi hiekaksi (tasokartat, maalaji 7). Ruudun 501/300 NW-osaan tehtiin 45 x 45 cm kokoinen ja n. 40 cm syvä tarkistuskuoppa, jossa oli puhdasta ja löydöttöntä pohjamoreenia (vaaleaa, kellertävää/harmahtavaa hiekkaa ja kiviä).

4.2. Rakenteet

Kaivausten yhteydessä koeojan keskiosassa, ruudussa 503/300 ja osittain sen naapuriruuduissa tutkittiin todennäköisesti *lieden jäännökseksi tulkittava, kiviä, noki- ja likamaata sisältävä rakenne*. Ensimmäiset merkit siitä tulivat esille kaivaustasoon 3 mennessä keskiruskean noensekaisen likamaaläikän muodossa ruudun 504/300 SE-osassa. Läikkä, samoin kuin syvemmältä paljastuneet rakenteet, erottui selkeästi ympärillä olleesta vaaleasta hiedasta. Tasolle 4 mennessä likamaa-alue laajeni n. 1,8 x 1,0 m kokoiseksi (ks. tasokartat, taso 4, maalaji 6 ruuduissa 503/300 ja 504/300). Samalla sen SE-osassa, ruudun 503/300 itäpuoliskolla alkoi paljastua lähinnä puoliympyrän tai segmentinmuotoinen kiveys. Kivien koko vaihteli 5-25 cm välillä (suurin osa 10-20 cm), niiden pintalukemat olivat korkeuden 78,90 m mpy paikkeilla. Kivien välissä ollut likamaa sisälsi

hiilimuraa, palanutta luuta ja muita löytöjä. 5. kerrosta kaivettaessa kivilatomus hahmottui jo erittäin selvästi, ja sen kooksi mitattiin 1,2 m (N-S) x 0,6 m. Kiveys jatkui selvästi koeojan itäpuolelle. Kiveyksen sisältävän hiilipitoisen likamaaläikän mitat olivat 1,6 m (N-S) x 1,0 m.

Kaivaustason 5 alla (noin 78,75 m tason alapuolella) rakenteessa todettiin seuraavia muutoksia. Keskiruskea likamaa muuttui ruskeanharmaaksi, ja siitä tuli melko runsaasti palanutta luuta sekä muita löytöjä. Välittömästi likamaaläikän W-puolella, ruudun 503/504 NW-kulmassa erottui tasossa 6 (korkeus 78,72 m mpy \pm 2-3 cm) noin 30 x 40 cm kokoinen ja alle 5 cm:n paksuinen tummanoranssi/vaaleanpunaruskea, luunsiruja sisältävä palomaalinssi. Vielä alempana (7. kerroksessa) likamaa muuttui tummanharmaaksi, noki- ja hiilipitoiseksi hiedaksi (maalaji 8 kaivauskartoissa). Kiveys loppui tasoon 7 (78,64 m mpy) mennessä, ja samalla löytömäärä pieneni. Nokipitoinen läikkä suippeni 8. kerroksen jälkeen n. 100 (N-S) x 55 cm kokoiseksi, ja siitä tuli vielä jonkin verran kvartsiä ja palanutta luuta. Tason 8 (78,54-78,57 m mpy) jälkeen lieden pohjaosa kaivettiin kuopaksi. Tummanharmaan nokipitoisen hiedan ja lähinnä profiilissa erottuneen ohuen (n. 2 cm paksun), vaalean hietakerroksen alta tuli 2-6 cm paksu nokimaakerros, jonka alla oli puhdasta ja löydötöntä vaaleaa (harmahtavaa) hietaa.

Profiilikartasta näkyy hyvin liesirakenteen linssimäinen poikkileikkaus. Rakenne on siis ollut alun perin sijoitettu osittain n. 30-40 cm syvään kuoppaan, jonka pohjalle on muodostunut nokimaakerros. Kiveys sijoittui pääasiassa rakenteen yläosassa todettuun, 15-20 cm vahvaan keskiruskeaan likamaa-kerrokseen. Latomus koostui keskimäärin kahdesta kivikerroksesta; kivien läpimitta oli keskimäärin 15 cm ja sen vaihteluväli 5-25 cm. Keskiruskean likamaan ja pohjan nokimaan välisen ruskean-/tummanharmaan hietakerroksen paksuus oli 15-20 cm. Luultavasti ainakin puolikas liesirakenteesta on jäänyt koeojan ulkopuolelle.

4.3. Löydöt

4.3.1. Tilasto

Kaivauksissa otettiin talteen yhteensä 4209 löytöä. Kappalemäärän mukaan lukuisin löytöryhmä on palanut luu (3213 kpl, 597,8 g). Painon mukaan suurimman ryhmän muodostavat kvartsi-iskokset (680 kpl, 685,5 g). Kolmas ns. massalöytöaineistoon kuuluva laji on keramiikka (280 kpl, 460,1 g) (ks. taulukko alla). Lisäksi on löytynyt yksi hiotun liuske-esineen pala, 13 kvartsiesinettä, 7 kvartsiteelmää, 7 kvartsiydintä, 3 kvartsiitti-iskosta, yksi pii- ja yksi liuskeiskos, kaksi palaa palanutta savea ja yksi iso kvartsinpala (raaka-ainekappale).

Taulukko 1. Löytömäärät lajeittain ja kerroksittain.

		tur- ve	1. krs	2. krs	3. krs	4. krs	5. krs	6. krs	7. krs	8. krs	9. krs	Yht.
kera- miikka	kpl	7	116	96	28	18	8	2	2			280
	g	9,9	143,1	162,5	65,7	17,5	12,8	38,6	5,7			460,1
kvartsi- esine	kpl			2	9	1		1				13
	g			1,9	15,5	0,4		1,5				19,3
kvartsi- teelmä	kpl		2		1	1	1	2				7
	g		8,5		1,0	2,9	4,6	11,6				28,6

		tur- ve	1. krs	2. krs	3. krs	4. krs	5. krs	6. krs	7. krs	8. krs	9. krs	Yht.
kvartsi- ydin	kpl			1	3	1	2					7
	g			11,0	22,8	13,3	17,1					64,2
kvartsi- iskos	kpl	85	222	151	114	30	43	19		6	1	680
	g	37,1	215,7	196,9	145,7	21,4	36,2	16,8		5,6	0,2	685,5
pal. luu	kpl	66	332	877	960	414	197	157	72	91	17	3213
	g	14,1	65,0	172,5	181,8	78,4	31,2	24,4	10,8	11,0	2,0	597,8
muu	kpl		4	1	3			1				9
	g		92,3	0,7	12,2			1,3				106,5

4.3.2. Massalöytöaineiston levinnän pääpiirteet

Massalöytöaineisto keskittyi selvästi kerroksiin 1-3. Pieni suhteellinen löytömäärän kasvu oli todettavissa myös 5.-6. kerroksissa ja se liittyi selvästi likamaaläikkään ja lieteen (ks. kaavio 1 liitteessä).

Suurin osa saviastianpaloista - 212 kpl, 305,6 g (eli 76 % löytyneiden palojen kokonaismäärästä ja 66% niiden painosta) löytyi 1. ja 2. kerroksista ja keskittyi niissä koeojan pohjoisosaan, ruutuihin 506/300 ja 507/300, 2. kerroksessa myös vähemmässä määrin ruutuihin 502/300 ja 505/300 (ks. taulukot ja kaaviot liitteessä). Lähes kaikissa kerroksissa oli lisäksi todettavissa keramiikkakeskittymä ruudussa 503/300 eli likamaaläikän ja lieden alueella.

Suurin osa kaivauksissa löydettyistä kvartsi-iskoksista - 373 kpl eli 55 % - tuli kerroksista 1 ja 2 ja keskittyi niissä ruutuihin 500/300 ja 506-507/300. Pintakerroksissa (1-3 ja turve) voidaan todeta lisäksi pienempi keskittymä ruudussa 504/300 ja pohjakerroksissa (4-8) - ruudussa 503, eli likamaaläikän ja lieden alueella.

Palanutta luuta löytyi eniten 2. ja 3. kerroksista - yhteensä 354,3 g eli 59 % luulöytöjen kokonaismäärästä. Se keskittyi näissä kerroksissa ruutuihin 499/300 ja 502-504/300. Kaikissa alemmissa kerroksissa oli todettavissa pienempi keskittymä ruudussa 503/300; kerroksessa 4 oli lisäksi isompi keskittymä ruudussa 499/300.

Massalöytöaineiston eri lajien (keramiikka, kvartsi-iskokset, palanut luu) levintöjen vertailun perusteella voi todeta, että ne korreloivat keskenään ainakin jossain määrin. Pintakerroksissa (1-3) jokaisessa löytöryhmässä on todettu keskimääräistä suuremmat löytömäärät ruuduissa 502/300, 504/300 ja 506-507/300. Näihin keskittymiin ei liity mitään kiinteitä rakenteita. Sen sijaan pohjakerroksissa (4-8) kaikissa näistä kolmesta löytöryhmästä voidaan todeta mm. keskittyminen ruutuun 503/300, ja se liittyy selvästi lieden käyttöön.

4.3.3. Keramiikka

Koekaivauksissa löytyi yhteensä 15 tai 16 (yksi epävarma) saviastian reunapalaa ja neljä pohjataitepalaa kolmesta tasapohjaisesta astiasta (KM 32863: 56, 125 ja 228). Kaikki muut palat

ovat kylkipaloja, joista 5 tai 6 (yksi mahd. reunapala) ovat ponttipaloja. Reunapalojen perusteella kaivauksen keraamisesta aineistosta voidaan erottaa 10 astiaa:

Astia 1. KM 32863: 13, 95. Pintaturve, ruutu 504/300 ja 2. krs, 506/300. Vaaleaa (harmahtavaa/kellertävää) keramiikkaa. Savessa sekoitteena kivirouhetta (mm. maasälpää, kiilleliusketta). Seinämän paksuus 9-10 mm. Reuna on suora, päällyks melko vahvasti sisäänpäin viisto. Kuoppakoristelua, sisäpinnalla kuoppien negatiivit.

Astia 2. KM 32863: 33. Kerros 1, ruutu 502/300. Vaaleanharmaata keramiikkaa. Kivirouhetta sekoitteena. Seinämän paksuus 6 mm. Reuna profiloitu, päällyks tasainen, koristeltu lyhyin (2-hampaisin) ”kampaleimoin”. Molemmilla pinnoilla tekstiilipainannetta, ulkopinnalla koristelua - pieniä kuoppia.

Astia 3. KM 32863: 39. Kerros 1, ruutu 503/300. Harmaanvaaleanruskeaa keramiikkaa, savessa kivirouhetta sekoitteena sekä pieniä huokosia. Seinämän paksuus 9 mm. Reuna on hieman pyörästetty.

Astia 4. KM 32863: 73, 75, 102. Kerros 2, ruudut 502/300 ja 507/300. Ohutseinäinen, hyvin poltettu astia. Savessa kivirouhetta sekoitteena sekä vähän pieniä huokosia. Reuna on suora, päällyks tasainen tai pyörästetty, ylimääräinen saviaines käännetty sisäpuolelle paksunnokseksi tai ”rullalle”. Seinämän paksuus 5-8 mm. Ulkopinnalla on koristelua: kuoppia, joilla sisäpinnalla negatiiveja.

Astia 5. KM 32863: 74. Kerros 2, ruutu 502/300. Sekoitteena karkeaa kivirouhetta. Reuna on hieman paksunnettu, päällyks vähän sisäänpäin viisto. Seinämän paksuus 8 mm. Vahvaa naarmutusta sisäpinnalla ja reunan päällä. Ulkopinnalla todennäköisesti tekstiilipainannetta.

Astia 6. KM 32863: 81. Kerros 2, ruutu 503/300. Sekoitteena kivirouhetta, savessa myös vähän huokosia. Reuna on suora, päällyks tasainen. Sisäpinnalla on vahvaa naarmutusta. Ulkopintaa ei ole säilynyt.

Astia 7. KM 32863: 103. Kerros 2, ruutu 507/300. Sekoitteena käytetty todennäköisesti jotain orgaanista ainetta, josta saveen on jäänyt vähän huokosia. Reuna on pyörästetty. Seinämän paksuus 9 mm. Ei koristelua.

Astia 8. KM 32863: 104. Kerros 2, ruutu 507/300. Sekoitteena kivirouhetta. Tasainen reunanpäällyks. Seinämän paksuus yli 9 mm. Pinnalla ja reunan päällä on melko syviä naarmujälkiä.

Astia 9. KM 32863: 191. Kerros 5, ruutu 503/300. Karkea saviaines, sekoitteena kivirouhetta. Reuna on suora. Ulkopinnalla on vinoja naarmuja.

Astia 10. KM 32863: 212 ja 213(?). Kerros 6, ruutu 503/300. Suhteellisen suurikokoinen astia. Karkea saviaines, karkea kivirouhe sekoitteena, savessa lisäksi vähän pieniä huokosia. Reuna suora, pyörästetty. Seinämän paksuus 11-12 mm. Sisäpinnalla viistoa naarmutusta, myös ulkopinnalla on mahdollisesti epäsäännöllistä naarmutusta koristevelyohyksen alapuolella. Ulkopinnalla on koristelua: syviä, pyöreitä kuoppia, joilla selkeitä negatiiveja sisäpinnalla.

Astiat 2, 5, 8, 9 ja mahdollisesti 10 voidaan tulkita niiden typologisten piirteiden perusteella lähinnä tekstiilikeramiikaksi ja ajoittaa pronssikaudelle. Astioissa 1 ja 4 ei ole piirteitä, jotka liittäisivät ne suoraan tekstiilikeramiikkaan. Teknologisten ominaisuuksien, reunanmuodon ja koristelun perusteella ne voidaan ajoittaa yhtä hyvin myöhäisneoliittiseen tai myöhäiskampakeraamiseen vaiheeseen. Astiassa 1 havaittu sisäänpäin viisto reuna esiintyy joskus tekstiilikeramiikassakin, mutta ei ole sille tyypillinen (Lavento 2001: 66-67). Myös tekstiilikeramiikan yleisimmät koriste-elementit - kampaleimat ja pisterivit - puuttuvat näiden astioiden piirteiden joukosta. Osa astian 10

ominaisuuksista myös viitanee neoliittiseen kauteen. Muista astioista meillä on liian vähän tietoa, ja niiden ajoitus tai liittäminen johonkin tiettyyn keramiikkatyyppiin on mahdotonta.

Koekaivauksissa löytyneistä kylkipaloista vain neljä on koristeltu: kolmessa (KM 32863:127, 165 ja 166) on kuoppakoristelun jälkiä, yhdessä (32863:167) koriste-elementtinä on melko syvä, suiponsoikea kuoppa. Muut keramiikanpalat ovat koristelemattomia.

Keramiikka-aineiston kokonaisuudessaan voi luokitella sekoitteen perusteella, suuri osa siitä - myös ulkopinnan käsittelytavan mukaan. Näiden muuttujien eri variaatioiden esiintyminen samassa astiassa käy ilmi taulukosta 2.

Taulukko 2. Sekoitteen ja ulkopinnan käsittelytavan eri variaatioiden esiintyminen samassa astiassa.

pintakäsittely sekoite	syvä/melko vahva naarmutus	heikko naarmutus	tekstiili- painanne	tekstiilipai- nanne ja naarmutus	tasainen pinta, ilman jälkiä	epätasainen käsittelmä- tön pinta
kivirouhe + joskus pieniä huokosia	+	+	+	+	+	+
kivirouhe + hiekka		+				+
kivi- ja luurouhe	+					
kivirouhe + shamotti		+				
“reikäsekoite”			+	+	+	
shamotti + orgaaninen “reikäsekoite”					+	
hiekka					+	
ei sekoitetta					+	+

Suurimmassa osassa astianpaloista on sekoitteena kivirouhetta (useimmiten maasälpärouhetta). Todennäköiseksi lisäsekoitteeksi on kahdessa palassa todettu hiekka (KM 32863:125 ja 228), yhdessä luumurska (KM 32863:90) ja yhdessä shamotti (KM 32863:9). Usein savessa on todettu kivirouheen lisäksi vähän pieniä huokosia. Ns. “reikäsekoitetta” (eli palanutta/hajonnutta orgaanista tai liuennutta mineraalisekoitetta, josta on saveen jäänyt huokosia) sisältää noin puolet astianpaloista, joissa on tekstiilipainannetta, sekä muutama pala ilman pintakäsittelyn jälkiä. Shamotti ja ilmeisesti orgaaninen “reikäsekoite” todettiin 3 tai 4 palassa (KM 32863: 51 ja 56, ehkä myös 41), ja ne viittaavat todennäköisesti myöhäisneoliittiseen aikaan. Pelkää hiekkaa on sekoitteena yhdessä palassa (KM 32863:62).

Yleisin tavattu ulkopinnan käsittelyjälki on syvä tai melko voimakas naarmutus, harvemmin on tavattu tekstiili- (tai ainakin sitä muistuttavia) painanteita, joskus ne esiintyvät yhdessä samassa astiassa ja kuuluvat tekstiilikeramiikan ominaispiirteisiin. Suurella osalla astianpaloista ulkopinnat ovat tasaisia, ilman selkeitä jälkiä käsittelystä. Joissakin karkeasekoitteisista paloista on heikkoa

naarmutusta ulkopinnalla. Kahdessa viimeksi mainitussa keramiikkaryhmässä on mukana karkeasekoitteisia paloja, jotka vaikuttavat pintakäsittelytavan ja muiden piirteiden perusteella pikemmin rauta-, kuin pronssikautiselta keramiikalta. Kolmessa palassa on epätasainen, käsittelemätön ulkopinta.

Suurin osa kaivauksissa löytyneistä, typologisesti tunnistettavista astianpaloista ajoittuu siis todennäköisesti pronssikaudelle ja kuulunee tekstiilikeramiikkaan. Mukana on myös jonkin verran neoliittisen kauden loppupuolelle ja rautakaudelle ajoittuvaa keramiikkaa. Erityyppisen keramiikan levinnässä ja sijoittumisessa eri kaivauskerroksiin ei havaittu mitään säännöllisyyttä. Lieden ajoittaminen muutaman pienen keramiikanpalan perusteella tuntuu ongelmalliselta; todennäköisin ajoitus lienee kuitenkin pronssikausi.

4.3.4. Kiviesineistö

Koekaivauksissa löydetyistä kvartsiaineistosta on erotettu 13 kvartsiesinettä. Suurin osa tunnistetuista esineistä ovat kaapimia tai niiden katkelmia (8 kpl, joista 2 epävarmoja). Lisäksi on erotettu kolme kvartsiterää ja kaksi talttamaista esinettä. Suurin osa kvartsiesineistä (9 kpl) on otettu talteen 3. kerroksesta. Esineiden teelmiä on tunnistettu yhteensä 7 kpl, ja ne kaikki on tehty hyvälaatuisesta, usein läpikuultavasta kvartsista. Kvartsiytimet ovat melko pienikokoisia, mitoiltaan 2-3 cm. Kolme seitsemästä kvartsiytimestä löytyi 3. kerroksesta. Massalöytöaineistoon kuuluvien kvartsi-iskosten levinnästä on kerrottu kohdassa 4.3.2.

Asuinpaikan kvartsiaineiston jako eri-ikäisiin ryhmiin ei ole mahdollista. Sen sijaan kvartsiittiskosten voidaan olettaa kuuluvan nimenomaan pronssikautiselle kulttuurille. Huolellisesti hiotun liuske-esineen katkelma ja pii-iskos (mikäli se on esihistoriallinen) taas liittynevät pikemmin neoliittiseen asutusvaiheeseen.

5. YHTEENVETO

Tutkimuksemme tuloksena voimme todeta, että, kuten jo inventointitulosten perusteella oli oletettu, asuinpaikan koilliskärjessä on sijainnut selvästi sen toiminnallinen keskus. Tähän viittaavat mm. koeojasta löytyneet kiinteän rakenteen - lieden - jäännökset. Liesi oli rakennettu 5-25 cm kokoisista kivistä ja sijoitettu n. 30-40 cm syvään kuoppaan. Lieden alkuperäinen muoto on luultavasti ollut pyöreähkö ja sen halkaisija n. 1,2 m. Liesi ajoittunee keramiikan perusteella pronssikaudelle. Rakenteesta otetut ja analysoitaviksi lähetetyt hiilinäytteet mahdollistavat kuitenkin tarkemman ajoituksen.


Asuinpaikan kulttuurikerroksena on keski- ja vaaleanruskea/tummankeltainen hieta, joka sisältää asuinpaikkalöytöjä ja jonkin verran hiiltä. Kerroksen värin voi katsoa johtuvan suuressa määrin maaperän luonnollisesta rikastumisprosessista. Ihmisen toiminta on kuitenkin selvästi vaikuttanut kerroksen väriin ja koostumukseen, parhaiten se oli todettavissa liesirakenteen kohdalla ja sen lähiympäristössä (keskiruskea likamaa, ruskean- ja tummanharmaa hieta, tummanoranssi palomaa). Kulttuurikerroksen vahvuus kaivausalueella oli 10-30 cm, lieden kohdalla jopa 55 cm.

Löytöinä kaivauksissa saatiin melko runsaasti palanutta luuta (3213 kpl) ja kvartsi-iskoksia (680 kpl), keramiikkaa (280 kpl), parikymmentä kvartsiesinettä ja -teelmää. Suurin osa typologisesti tunnistettavista astianpaloista kuulunee tekstiilikeramiikkaan; mukana saattaa olla myös jonkin verran neoliittista ja rautakautista keramiikkaa.

ARKISTOLÄHTEET JA KIRJALLISUUS

- Lavento, Mika 2001: Textile ceramics in Finland and on the Karelian Isthmus. Nine Variations and Fugue on a Theme of C. F. Meinander. *SMYA* 109. 410 p.
- Lönnqvist, Kenneth 2000a: Porvoonjoen asutustutkimus. Arkeologinen täsmäinventointi Lahden, Hollolan ja Orimattilan alueella 2000. Raportti 20.7.2000. Lahden kaupunginmuseo. 85 s.
- Lönnqvist, Kenneth 2000b: Porvoonjoen asutustutkimus. Arkeologinen täsmäinventointi Lahden, Hollolan ja Orimattilan alueella 2000. Korkeusmittaukset, syyskuu 2000. Raportti 2.10.2000. Lahden kaupunginmuseo. 15 s.
- Sirviö, Tommi 2000: Kivikautisten asuinpaikkojen sijainti suhteessa Itämereen Pukkilanharjun, Kanteleen sekä Luhdanjoen alueilla. Raportti. Lahden kaupunginmuseo. 43 s.

Lahdessa 28.12.2001



Vadim Adel
projektitutkija, kaivauksenjohtaja



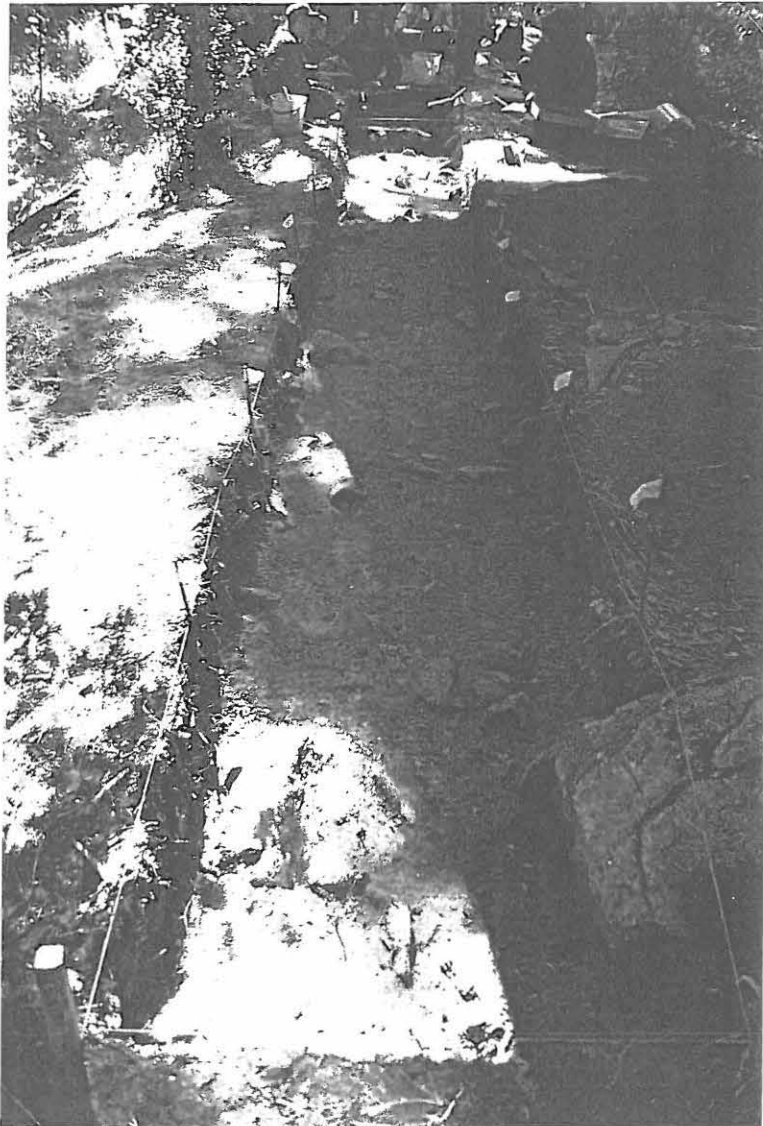
Neg. 130027 Maisemakuva: Luhdanjoen laaksoa Nostavan lintutornilta kuvattuna. Kaivauskohde sijaitsee suunnilleen kuvan keskellä. NE



Neg. 130005 Yleiskuva kaivausalueesta ennen kaivausten alkamista. SSE



Neg. 130008 Työkuva.



Neg. 130012 Taso 3: yleiskuva. Taustalla kaivetaan ruudun 499/300 1.kerrosta. N



Neg. 130015 Taso 5: yleiskuva. S



Neg. 130025 Taso 8: yleiskuva. S



Neg. 130014 Taso 4, ruutu 503/300: lieden kiveyksen pintataso paljastettuna. E



Neg. 130017 Taso 5, ruutu 503/300: liesikiveys. E

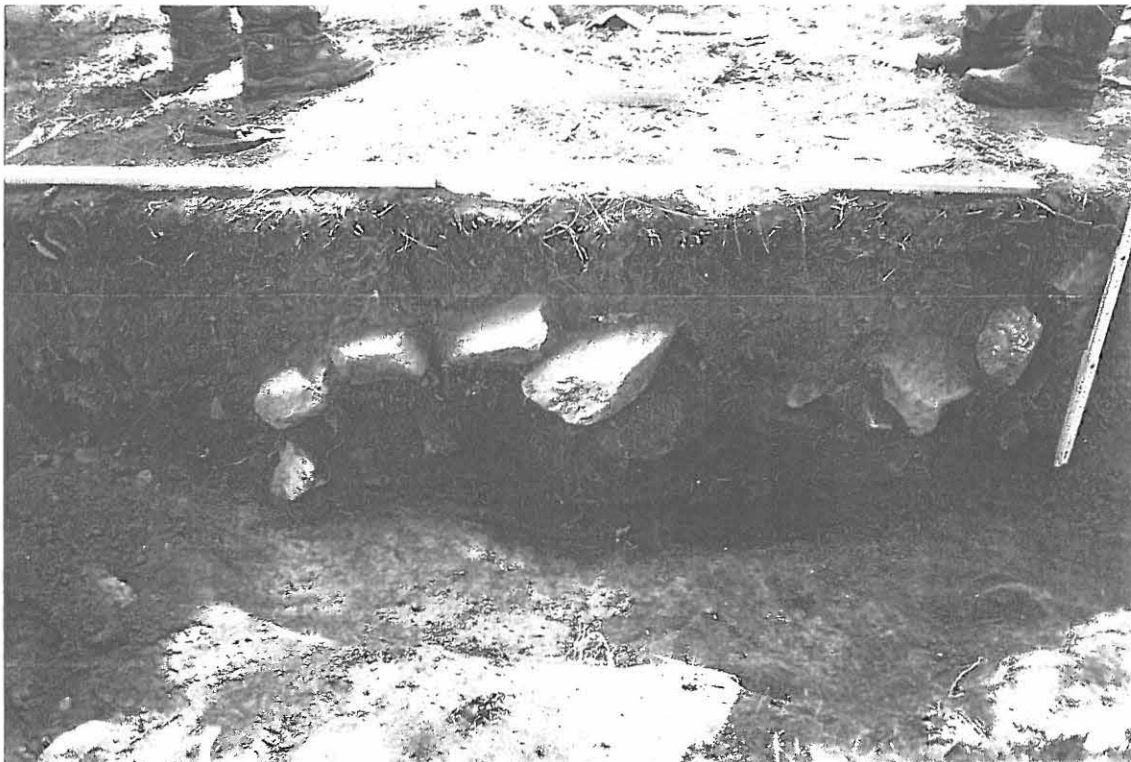


Neg. 130018 Taso 5, ruutu 503/300: liesikiveys.

W



Neg. 130022 Taso 6, liesi. Likamaaläikkä. W



Neg. 130026 Lieden profiili (latan 0 = 503,00). W

HOLLOLA, LUHDANNIITTY 1
Varhaismetallikautisen asuinpaikan koekaivaus 2001

NEGATIIVILUETTELO

Negatiivit on luetteloitu Lahden kaupunginmuseon kuva-arkiston kokoelmiin.

Kuvannut Vadim Adel

Neg nro	Aihe	Kuvattu suunnasta	Pvm 2001
130005	Yleiskuva kaivausalueesta ennen kaivausten alkamista.	SSE	2.7.
130006	Taso 0 (pintataso): yleiskuva.	SSE	2.7.
130007	Taso 1: yleiskuva.	S	4.7.
130008	Työkuva.	S	5.7.
130009	Työkuva.	S	5.7.
130010	Taso 2: yleiskuva.	S	5.7.
130011	Taso 2: yleiskuva.	N	5.7.
130012	Taso 3: yleiskuva. Taustalla kaivetaan ruudun 499/300 1.kerrosta.	N	6.7.
130013	Taso 4: yleiskuva. Taustalla kaivetaan ruudun 499/300 2.kerrosta.	N	9.7.
130014	Taso 4, ruutu 503/300: lieden kiveyksen pintataso paljastettuna.	E	9.7.
130015	Taso 5: yleiskuva.	S	10.7.
130016	Taso 5: yleiskuva.	N	10.7.
130017	Taso 5, ruutu 503/300: liesikiveys.	E	10.7.
130018	Taso 5, ruutu 503/300: liesikiveys.	W	10.7.
130019	Taso 6: yleiskuva.	S	11.7.
130020	Taso 6: yleiskuva.	N	11.7.
130021	Taso 6, liesi. Likamaaläikkä.	E	11.7.
130022	Taso 6, liesi. Likamaaläikkä.	W	11.7.
130023	Taso 7, lieden pohjaosa.	E	12.7.
130024	Taso 7, lieden pohjaosa.	W	12.7.
130025	Taso 8: yleiskuva.	S	13.7.
130026	Lieden profiili (latan 0 = 503,00)	W	13.7.
130027	Maisemakuva: Luhdanjoen laaksoa Nostavan lintutornilta kuvattuna. Kaivauskohde sijaitsee suunnilleen kuvan keskellä.	NE	13.7.

HOLLOLA LUHDANNIITTY 1
Varhaismetallikautisen asuinpaikan koekaivaus 2001

DIALUETTELO

Diaposiitivit on luetteloitu Lahden kaupunginmuseon kuva-arkiston kokoelmiin.

Kuvannut Vadim Adel

Dia nro	Aihe	Kuvattu suunnasta	Pvm 2001
32731	Yleiskuva kaivausalueesta ennen kaivausten alkamista	SSE	2.7.
32732	Taso 0 (pintataso): yleiskuva.	SSE	2.7.
32733	Taso 1: yleiskuva.	S	4.7.
32734	Työkuva.	S	5.7.
32735	Taso 2: yleiskuva.	S	5.7.
32736	Taso 2: yleiskuva.	N	5.7.
32737	Taso 3: yleiskuva. Taustalla kaivetaan ruudun 499/300 1.kerrosta.	N	6.7.
32738	Taso 4: yleiskuva. Taustalla kaivetaan ruudun 499/300 2.kerrosta.	N	9.7.
32739	Taso 4, ruutu 503/300: lieden kiveyksen pintataso paljastettuna.	E	9.7.
32740	Taso 5: yleiskuva.	S	10.7.
32741	Taso 5: yleiskuva.	N	10.7.
32742	Taso 5, ruutu 503/300: liesikiveys.	W	10.7.
32743	Taso 6: yleiskuva.	N	11.7.
32744	Taso 6, liesi. Likamaaläikkä.	W	11.7.
32745	Taso 7, lieden pohjaosa.	W	12.7.
32746	Taso 8: yleiskuva.	S	13.7.
32747	Lieden profiili (latan 0 = 503,00)	W	13.7.
32748	Maisemakuva: Luhdanjoen laaksoa Nostavan lintutornilta kuvattuna. Kaivauskohde sijaitsee suunnilleen kuvan keskellä.	NE	13.7.

RADIOHIILIAJOITUSNÄYTTEET

(näytteet 1-25 ovat puuhiiltä, näyte 26 on palanutta luuta)

Nro.	Pvm.	Sijainti	Konteksti	huomioita
1	11.7.	x = 499,70 y = 300,50 z = 79,12 4. kerros		
2	12.7.	x = 499,65 y = 300,50 z = 78,99 5. kerros		
3	11.7.	x = 502,95 y = 300,65 z = 78,82 5. kerros		
4	11.7.	x = 502,80 y = 300,80 z = 78,75 6. kerros		
5		x = 502,95 y = 300,60 z = 78,69 7. kerros		
6	10.7.	x = 503,75 y = 300,50 z = 78,79 5. kerros	kiveys, likamaa	
7	11.7.	x = 503,25 y = 300,50 z = 78,78 6. kerros	liesi	
8	11.7.	x = 503,25 - 503,45 y = 300,40 - 300,60 z = 6. kerros	liesi	
9	11.7.	x = 503,70 y = 300,80 z = 78,76 6. kerros	liesi	
10	11.7.	x = 503,10 y = 300,50 z = 78,69 7. kerros	liesi	lähetetty analyysiin

11	11.7	x = 503,10 y = 300,80 z = 78,65 7. kerros		
12	12.7.	x = 503,25 y = 300,40 z = 78,64 7. kerros	lieden pohja	
13	11.7.	x = 503,75 y = 300,75 z = 78,66 7. kerros	lieden pohja	
14	12.7.	x = 503,00 y = 300,70 z = 78,57 8. kerros		
15	12.7.	x = 503,30 y = 300,60 z = 78,56 8. kerros		
16	12.7.	x = 503,40 y = 300,50 z = 78,57 8. kerros		
17	12.7.	x = 503,40 y = 300,75 z = 78,56 8. kerros		
18	12.7.	x = 503,20 - 504,10 y = 300,45 - 300,95 z = 78,60 8. kerros	liesi	
19	13.7.	x = 503,50 y = 300,80 z = 78,51 9. kerros	liesi	lähetetty analyysiin
20	11.7.	x = 504,05 y = 300,55 z = 78,71 6. kerros	likamaa lieden ulkopuolella	
21	11.7.	x = 504,20 y = 300,70 z = 78,74 6. kerros	likamaa lieden ulkopuolella	
22	11.7.	x = 504,35 y = 300,90 z = 78,69 6. kerros	likamaa lieden ulkopuolella	

23	11.7.	x = 504,05 y = 300,45 z = 78,66 7. kerros		
24	11.7.	x = 504,10 y = 300,80 z = 78,64 7. kerros		
25	12.7.	x = 504,35 y = 300,80 z = 78,67 7. kerros		
26	3.7.	x = 503,10 y = 300,80 z = 78,99 1. kerros		palanutta luuta lähetetty analyysiin

HOLLOLA, LUHDANNIITTY 1
 Varhaismetallikautisen asuinpaikan koekaivaus 2001

MAANÄYTELUETTELO

Nro.	Pvm.	Sijainti	Konteksti
1		x = 502,00 - 502,20 y = 300,80 - 301,00 z = 78,89 4. kerros	
2	6. 7.	x = 503,00 - 503,25 y = 300,45 - 301,00 z = 78,87 4. kerros	
3	10. 7.	x = 503,00 - 503,15 y = 300,40 - 300,65 z = 78,79 5. kerros	
4	12. 7.	x = 503,00 - 503,20 y = 300,60 - 300,80 z = 78,65 7. kerros	lieden pohja
5	12. 7.	x = 503,60 - 503,20 y = 300,95 - 300,65 z = 78,56 8. kerros	lieden pohja
6	6. 7.	x = 504,30 - 504,60 y = 300,60 - 300,90 z = 78,84 4. kerros	
7	6. 7.	x = 504,50 - 504,70 y = 300,75 - 300,90 z = 78,85 4. kerros	
8	9. 7.	x = 504,00 - 504,20 y = 300,30 - 300,60 z = 78,78 5. kerros	

HOLLOLA, LUHDANNIITTY 1
Varhaismetallikautisen asuinpaikan koekaivaus 2001

LIITE 6

Löytömäärät lajeittain, kerroksittain ja ruuduittain

Pintaturve

		499/ 300	500/ 300	501/ 300	502/ 300	503/ 300	504/ 300	505/ 300	506/ 300	507/ 300	Yht.
kera- miikka	kpl					5	1	1			7
	g					5,7	1,7	2,5			9,9
kvartsi- iskos	kpl	7	7	21	15	5	11	6	7	6	85
	g	1,3	2,1	10,1	9,5	2,3	2,6	3,7	1,5	4,0	37,1
pal. luu	kpl	9	3	6	16	4	16	10	1	1	66
	g	1,4	0,4	2,3	2,7	0,5	3,6	2,5	0,4	0,3	14,1

1. kerros

		499/ 300	500/ 300	501/ 300	502/ 300	503/ 300	504/ 300	505/ 300	506/ 300	507/ 300	Yht.
kera- miikka	kpl		1		7	14	8	22	15	49	116
	g		0,4		8,3	21,1	7,0	12,6	46,2	47,5	143,1
kvartsi- teelmä	kpl			2							2
	g			8,5							8,5
kvartsi- iskos	kpl	5	51	37	21	11	22	25	23	27	222
	g	5,6	43,1	35,6	22,9	2,6	31,0	21,1	29,1	24,7	215,7
pal. luu	kpl	11	48	53	49	42	47	21	46	9	332
	g	2,0	8,1	12,6	10,9	6,9	8,6	4,0	7,1	2,1	65,0
muu	kpl			1	2			1			4
	g			0,5	3,6			88,2			92,3

2. kerros

		499/ 300	500/ 300	501/ 300	502/ 300	503/ 300	504/ 300	505/ 300	506/ 300	507/ 300	Yht.
kera- miikka	kpl				11	11	4	28	23	19	96
	g				32,8	15,8	5,9	28,1	41,1	38,8	162,5
kvartsi- esine	g			1						1	2
	g			1,4						0,5	1,9
kvartsi- ydin	kpl									1	1
	g									11,0	11,0
kvartsi- iskos	kpl	10	17	12	10	18	19	11	30	24	151
	g	17,8	12,0	12,0	16,7	27,6	35,4	8,5	27,9	39,0	196,9
pal. luu	kpl	70	57	125	249	93	118	70	69	26	877
	g	18,9	10,1	25,2	44,5	18,9	26,0	9,4	11,4	8,1	172,5
muu	kpl								1		1
	g								0,7		0,7

3. kerros

		499/ 300	500/ 300	501/ 300	502/ 300	503/ 300	504/ 300	505/ 300	506/ 300	507/ 300	Yht.
kera- miikka	kpl				1	15	3			7	28
	g				1,8	32,9	10,4			15,1	65,7
kvartsi- esine	g	1		1	3	1	1	1	1		9
	g	3,7		1,9	5,3	1,7	1,3	0,7	0,9		15,5
kvartsi- teelmä	kpl								1		1
	g								1,0		1,0
kvartsi- ydin	kpl				1					2	3
	g				7,4					15,4	22,8
kvartsi- iskos	kpl	12	3	5	21	14	16	5	17	21	114
	g	15,6	1,5	2,7	38,9	19,0	9,3	31,1	11,2	16,4	145,7
pal. luu	kpl	333	23	71	179	205	83	9	36	21	960
	g	43,7	7,5	18,0	48,7	34,5	17,6	1,9	5,1	4,8	181,8

		499/ 300	500/ 300	501/ 300	502/ 300	503/ 300	504/ 300	505/ 300	506/ 300	507/ 300	Yht.
muu	kpl					2		1			3
	g					3,6		8,6			12,2

4. kerros

		499/ 300	500/ 300	501/ 300	502/ 300	503/ 300	504/ 300	505/ 300	506/ 300	507/ 300	Yht.
kera- miikka	kpl					17	1				18
	g					17,0	0,5				17,5
kvartsi- esine	g	1									1
	g	0,4									0,4
kvartsi- teelmä	kpl							1			1
	g							2,9			2,9
kvartsi- ydin	kpl									1	1
	g									13,3	13,3
kvartsi- iskos	kpl	6			4	9	2	2		7	30
	g	2,0			7,0	4,4	2,5	1,5		4,0	21,4
pal. luu	kpl	190	2	31	36	80	38	9	8	16	414
	g	37,4	0,3	7,4	7,9	13,4	4,0	1,4	0,8	3,3	78,4

5. kerros

		499/ 300	500/ 300	501/ 300	502/ 300	503/ 300	504/ 300	505/ 300	506/ 300	507/ 300	Yht.
kera- miikka	kpl				1	6	1				8
	g				6,5	5,3	1,0				12,8
kvartsi- teelmä	kpl					1					1
	g					4,6					4,6
kvartsi- ydin	kpl				1					1	2
	g				9,8					7,3	17,1
kvartsi- iskos	kpl	3		1	2	8	1	15	3	9	43
	g	1,3		1,3	0,9	4,9	0,5	19,1	1,6	6,0	36,2

		499/ 300	500/ 300	501/ 300	502/ 300	503/ 300	504/ 300	505/ 300	506/ 300	507/ 300	Yht.
pal. luu	kpl	20	3	9	33	102	2	2	17	2	197
	g	3,4	1,3	2,0	6,2	12,4	0,6	0,1	3,5	0,4	31,2

6. kerros

		499/ 300	500/ 300	501/ 300	502/ 300	503/ 300	504/ 300	505/ 300	506/ 300	507/ 300	Yht.
kera- miikka	kpl					2					2
	g					38,6					38,6
kvartsi- esine	g					1					1
	g					1,5					1,5
kvartsi- teelmä	kpl					2					2
	g					11,6					11,6
kvartsi- iskos	kpl				2	7		5	1	4	19
	g				3,2	8,7		2,8	1,0	1,1	16,8
pal. luu	kpl	6		2	19	87	12	1	7	23	157
	g	1,6		0,2	3,9	12,8	2,9	0,1	1,1	1,8	24,4
muu	kpl					1					1
	g					1,3					1,3

7. kerros

		499/ 300	500/ 300	501/ 300	502/ 300	503/ 300	504/ 300	505/ 300	506/ 300	507/ 300	Yht.
kera- miikka	kpl					2					2
	g					5,7					5,7
pal. luu	kpl				6	43	15			8	72
	g				1,4	6,2	2,3			0,9	10,8

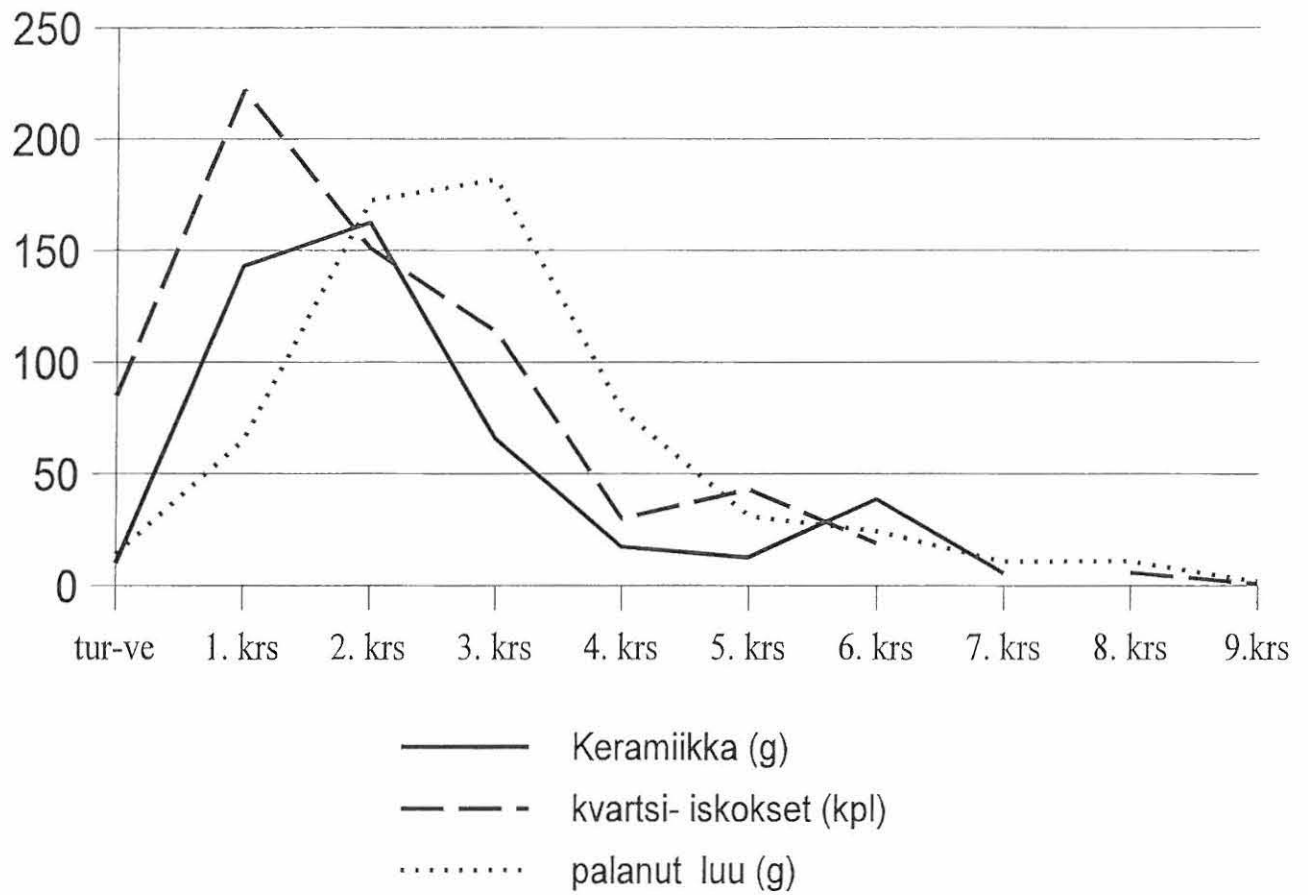
8. kerros (lieden pohjaosa)

		499/ 300	500/ 300	501/ 300	502/ 300	503/ 300	504/ 300	505/ 300	506/ 300	507/ 300	Yht.
kvartsi-iskos	kpl					5	1				6
	g					4,7	0,9				5,6
pal. luu	kpl				7	82	2				91
	g				1,0	9,4	0,6				11,0

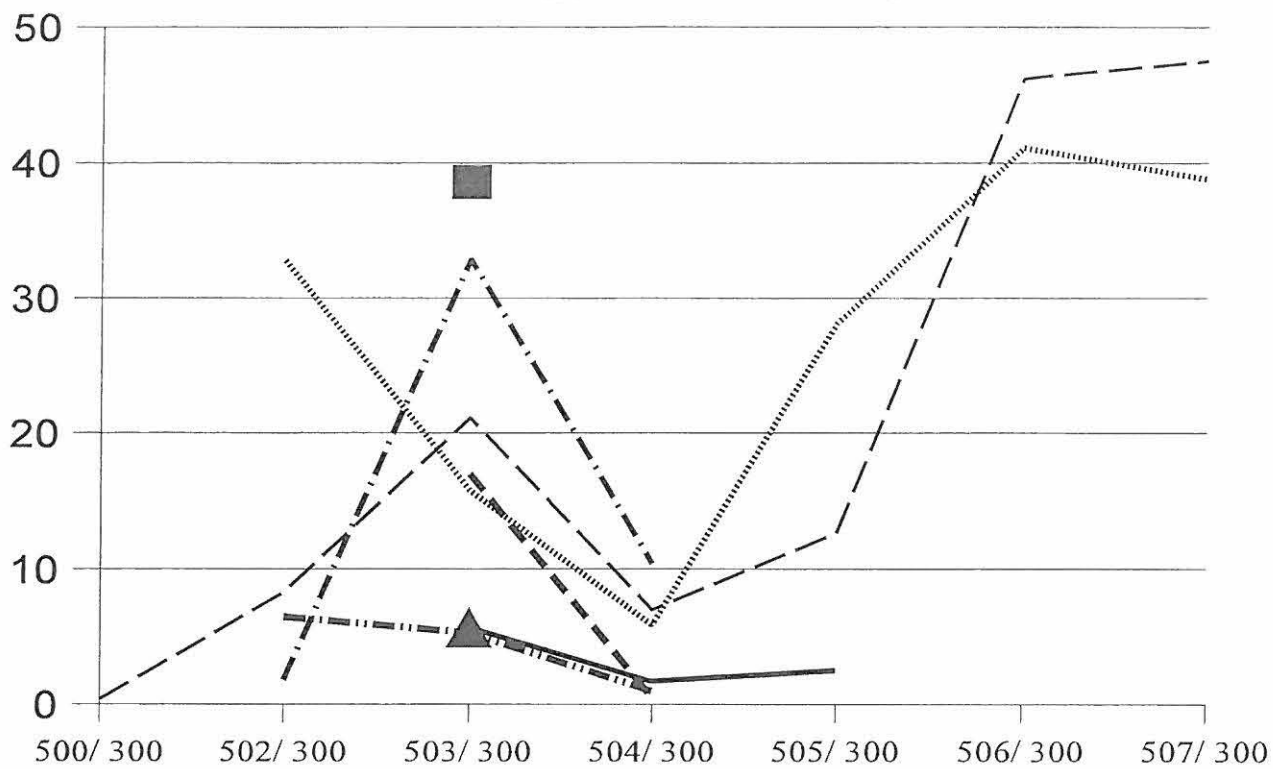
9. kerros (lieden pohjaosa)

		499/ 300	500/ 300	501/ 300	502/ 300	503/ 300	504/ 300	505/ 300	506/ 300	507/ 300	Yht.
kvartsi-iskos	kpl					1					1
	g					0,2					0,2
pal. luu	kpl					17					17
	g					2,0					2,0

Massalöytöaineiston esiintyminen kerroksittain

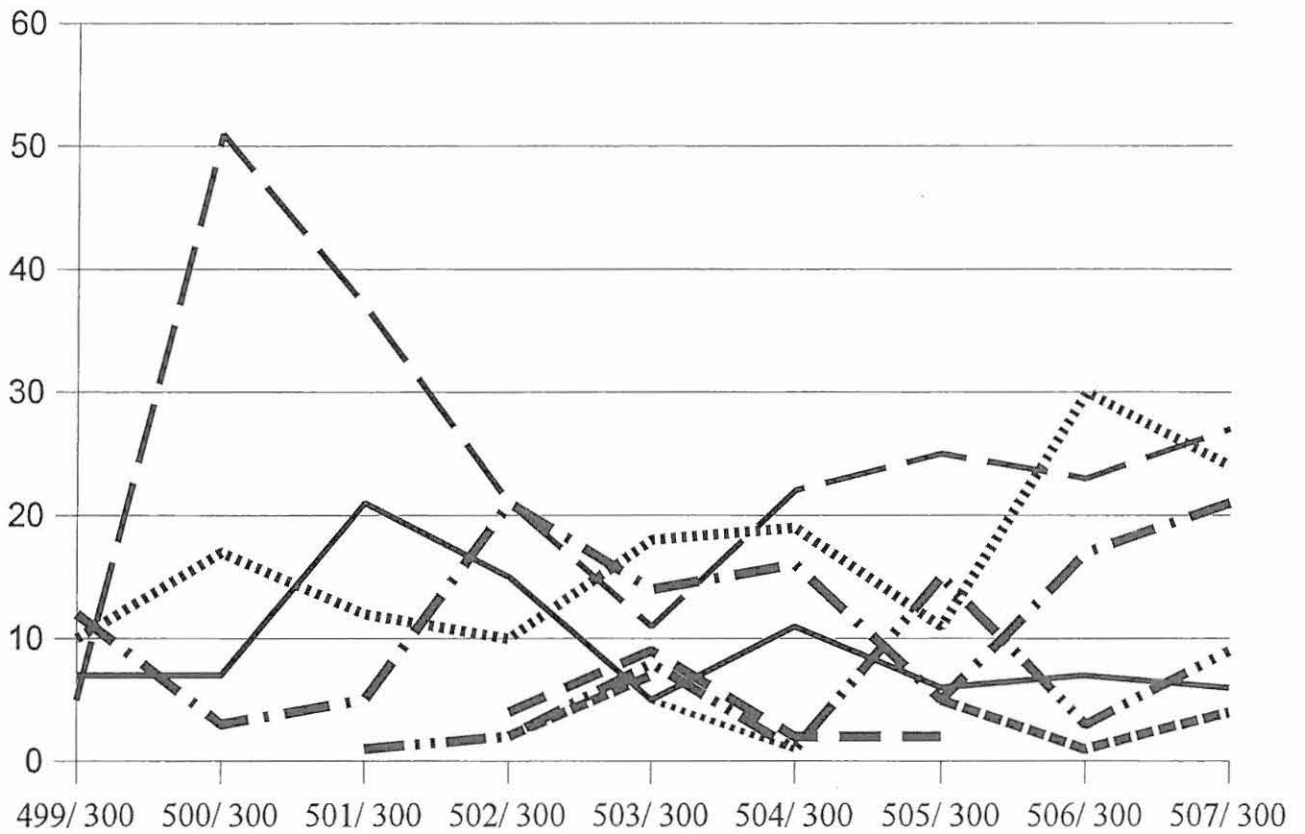


Keramiikan määrät (g) kerroksittain ja ruuduittain



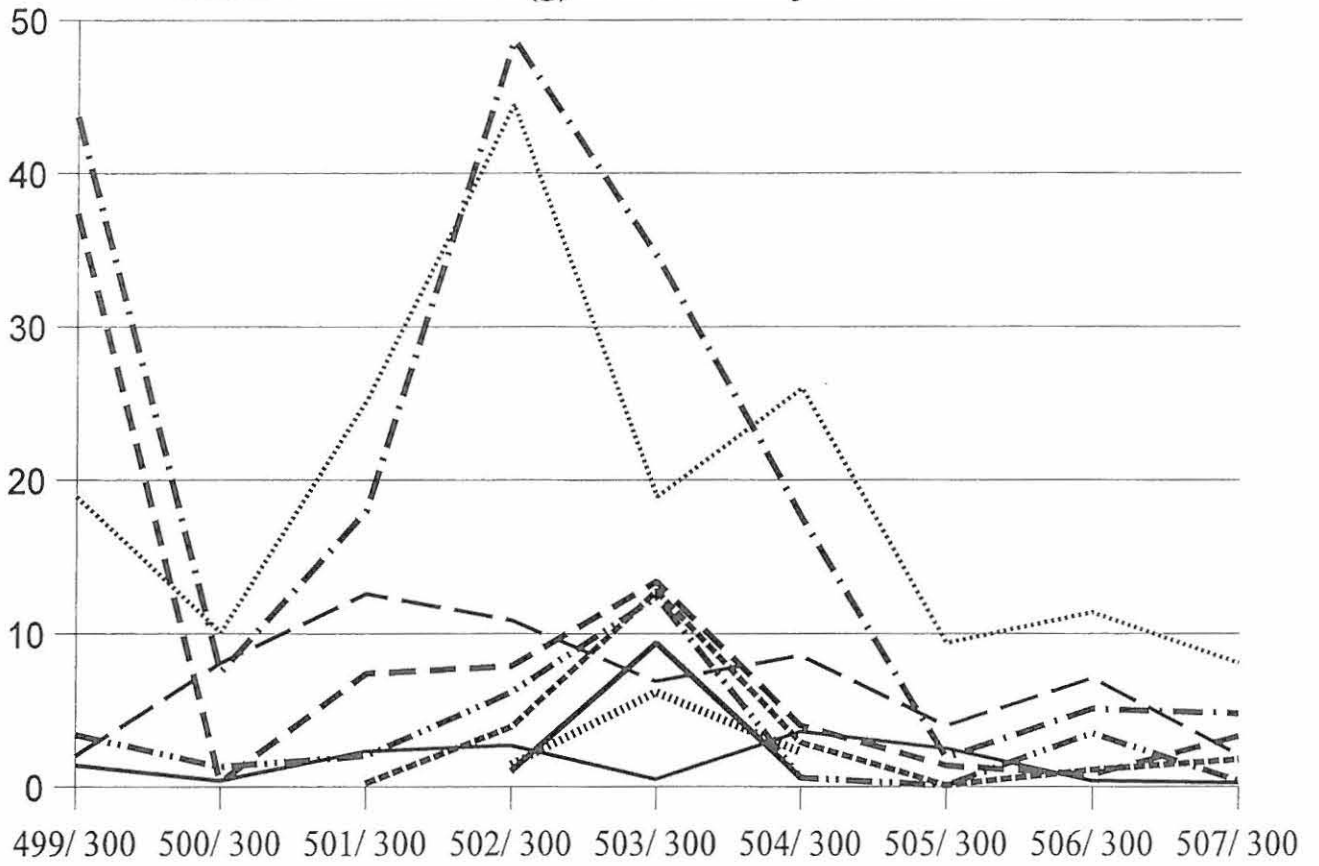
- turve
- - - 1. krs
- 2. krs
- · - · - 3. krs
- - - - - 4. krs
- · - · - · - 5. krs
- 6. krs
- ▲ 7. krs

Kvartsi-iskosten määrät (kpl) kerroksittain ja ruuduittain



- turve
- - - 1. krs
- 2. krs
- . - 3. krs
- - - 4. krs
- . . - 5. krs
- . . . 6. krs
- 8. krs

Palaneen luun määrä (g) kerroksittain ja ruuduittain



- turve
- - - 1. krs
- 2. krs
- · - · - 3. krs
- - - - - 4. krs
- · · · - · 5. krs
- - - - - 6. krs
- 7. krs
- 8. krs

HOLLOLA LUHDANNIITTY 1

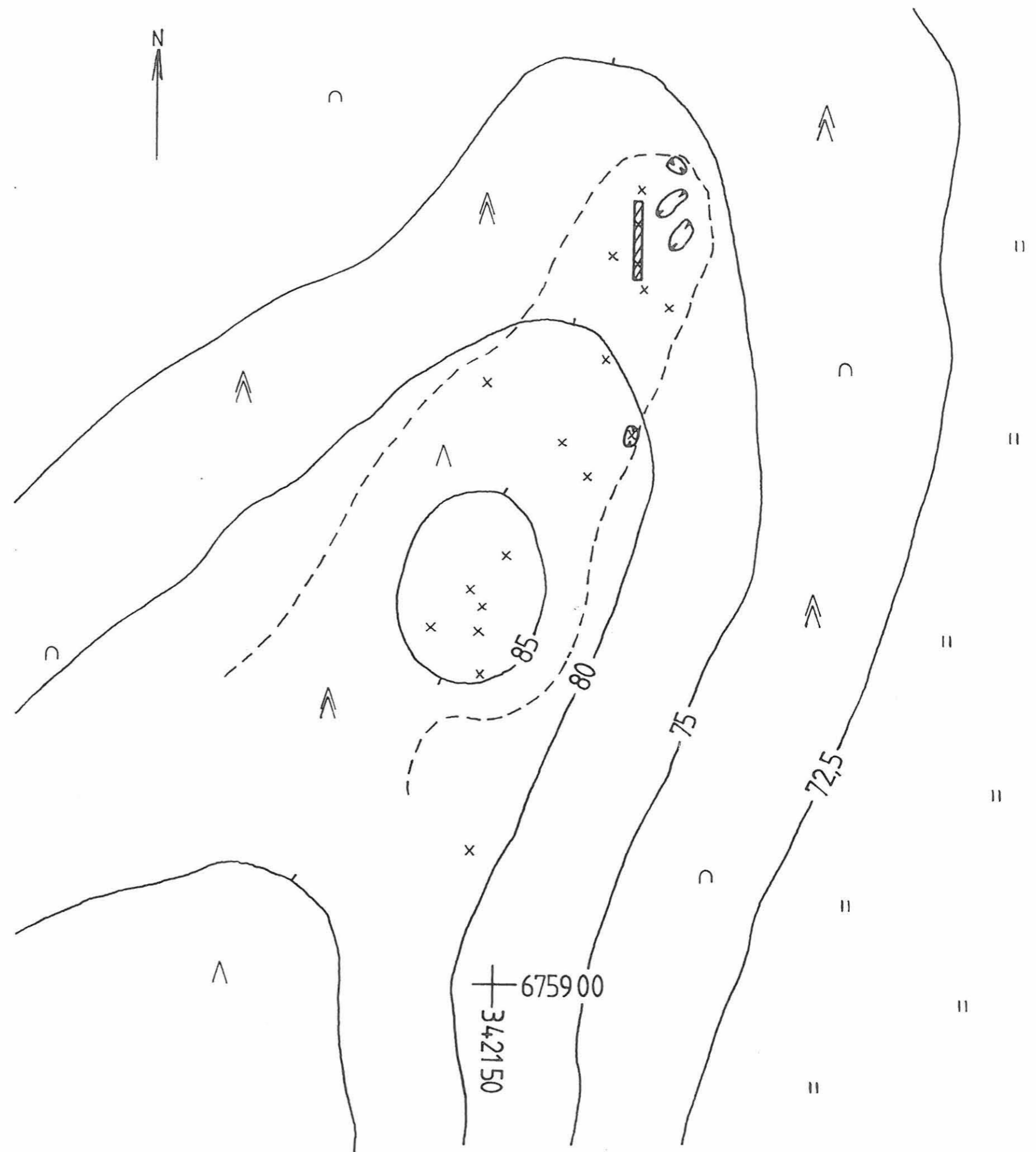
2001

Yleiskartta 1:500

Piirt. V. Adel

Pohjana inventointikartat 2000

- asuinpaikkatasanteen reuna
- kuoppa
- ▨ koeoja 2001
- x löydöllinen koekuoppa 2000



20 m

HOLLOLA
LUHDANNIITTY 1
2001

Taso 0

Mk 1:50

0 1m

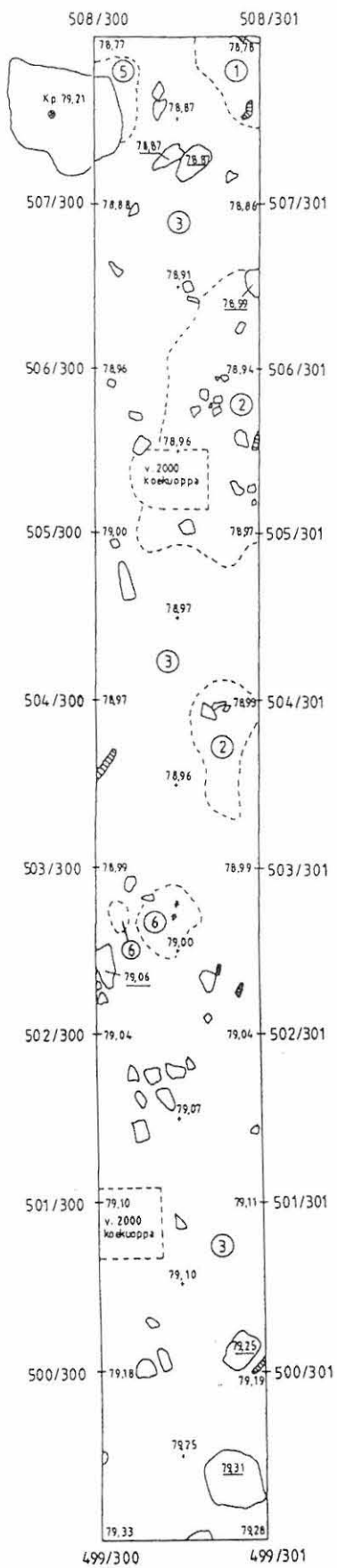


Piirt. Antti Lahelma

508/300 508/301

78,89	78,82
78,81 +	
78,93	78,92
78,96 +	
79,08	78,99
79,01 +	
79,05	79,02
78,98 +	
79,02	78,98
78,98 +	
79,03	79,04
79,04 +	
79,11	79,08
79,12 +	
79,16	79,15
79,20 +	
79,30	79,27
79,26 +	
79,38	79,32

499/300 499/301



HOLLOLA LUHDANNIITTY 1 2001

Taso 1

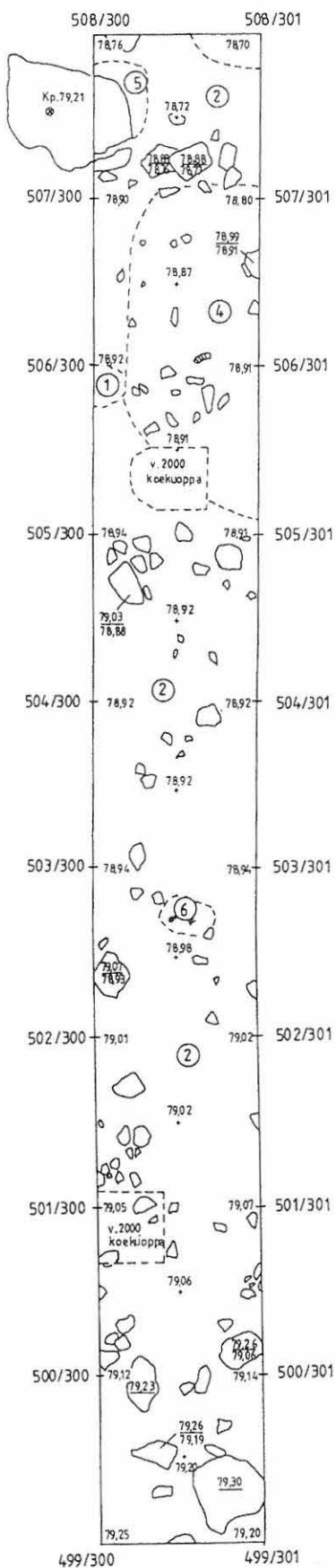
Mk 1:20

0 1 m

N

Piirt Antti Lahelma

1. pintaturve
2. vaaleanuskea hietta
3. keskiruskea karkeahko hietta
5. lahonnut puu
6. tummanruskea noensekainen likamaa
- hilli
- juuri
- 79.25
79.06 kivi, kiven pinta- ja pohjalukemat m mpy



HOLLOLA LUHDANNIITTY 1 2001


Taso 2

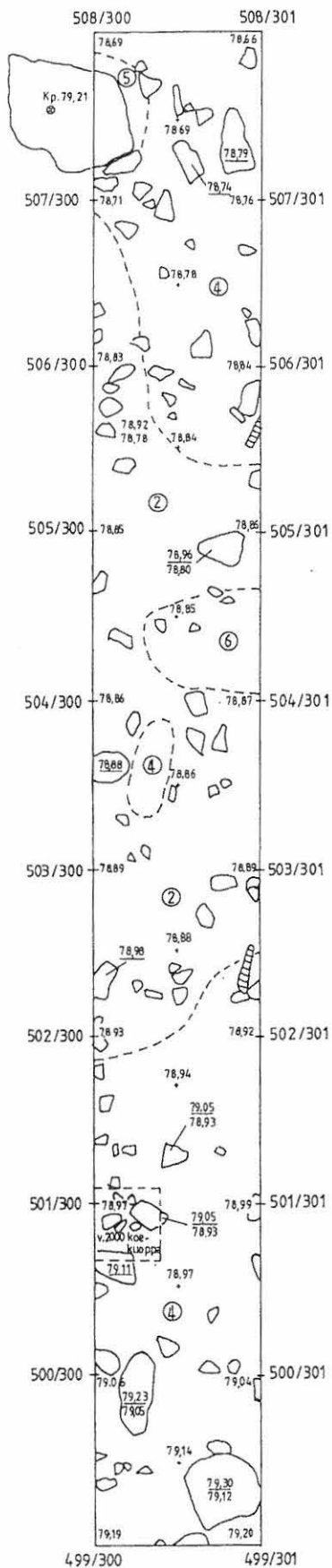
Mk 1:20

0 1m

N

Piirt. Antti Lahelma

1. pintaturve
2. vaaleanruskea karkeahko hietta
4. kellertävä/harmahtava vaalea soransekainen hietta
5. lahonnut puu
6. tummanruskea noensekainen likaa
- * hiili
- juuri
-  kivi, kiven pinta- ja pohjalukemat m mpy



HOLLOLA LUHDANNIITTY 1

2001

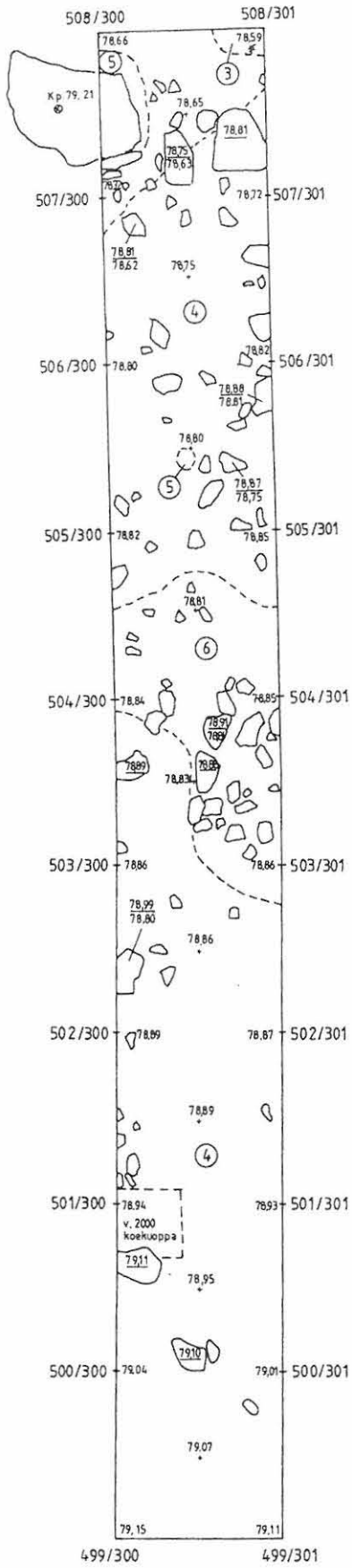
Taso 3

Mk 1:20



Piirt. Antti Lahelma

- 4. kellertävä karkeahko hietta
- 2. vaaleanruskea karkeahko hietta
- 5. lahannut puu
- 6. keskiruskea noensekainen liikkamaa
- juuri
- 78.79, 78.72 kivi kiven pinta- ja pohjalukemat m mpy



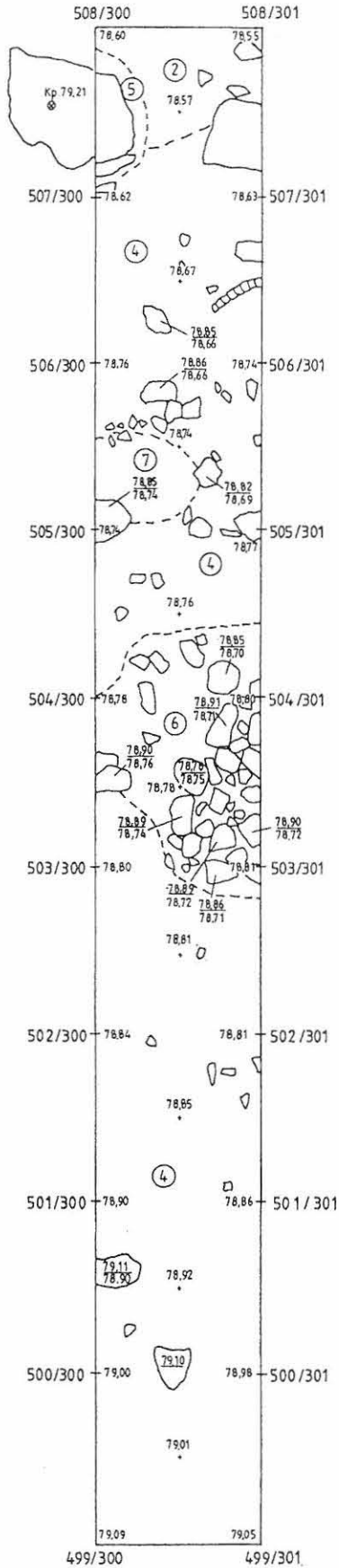
HOLLOLA LUHDANNIITTY 1
2001

Taso 4
Mk 1:20



Piirt. Antti Lahelma

- 2. vaaleanuskea karkeahko hietä
- 4. kellertävä karkeahko hietä
- 5. lahonnut puu
- 6. keskiruskea likamaa
- * hiili
- ⊙ kivi, kiven pinta- ja pohjalukemat m mpy



HOLLOLA LUHDANNIITTY 1 2001


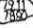
Taso 5

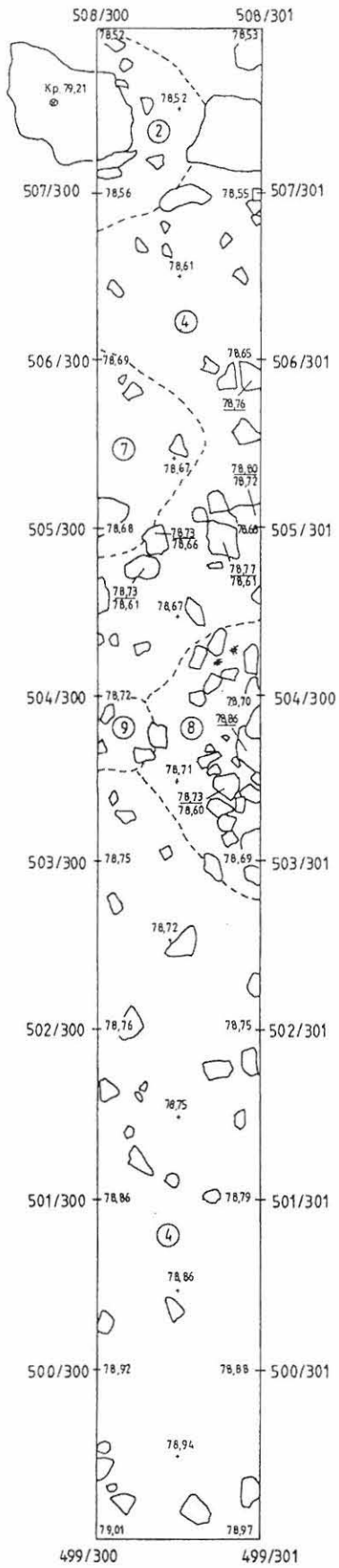
Mk 1:20

0 1m



Piirt. Antti Lahelma

- 2. vaaleanruskea karkeahko hietta
- 4. vaalea, kellertävä hietta
- 5. lahonnut puu
- 6. keskiruskea hiilipitoinen liikkamaa
- 7. vaalea harmahtava soransekainen hiekka
-  juuri
-  kivi, kiven pinta- ja pohjalukemat m mpy



HOLLOLA LUHDANNIITTY 1

2001

Taso 6

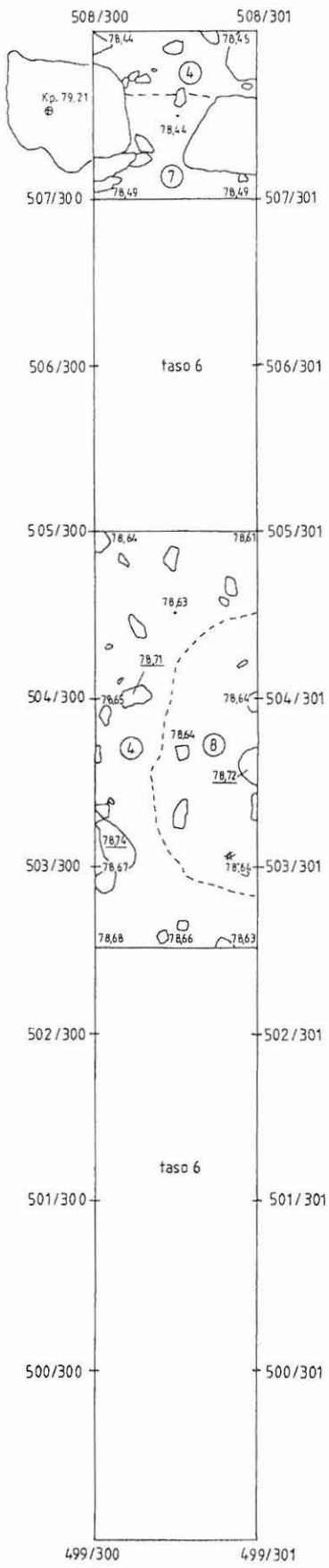
Mk 1:20

0 1m

N

Piirt. Antti Lahelma

- 2. vaaleanruskea/tummankeltainen karkea hiehta
- 4. vaalea, kellertävä/harmahtava hiehta
- 7. vaalea, harmahtava soransekainen hiehta
- 8. ruskeanharmaa likamaa
- 9. tummanoranssi palomaa
- * hiili
- ⊙ kivi, kiven pinta- ja pohjalukemat m mpy



HOLLOLA LUHDANNIITTY 1
2001

Taso 7
Mk 1:20



Piirt. Antti Labelma

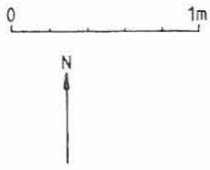
- 4 vaalea, kellertävä/harmahtava hietta
- 7 karkea kellertävä hiekka
- 8 tummanharmaa nokipitoinen hietta
- * hiili
- 7874 kivi, kiven pinalukema m mpy

HOLLOLA LUHDANNIITTY 1

2001

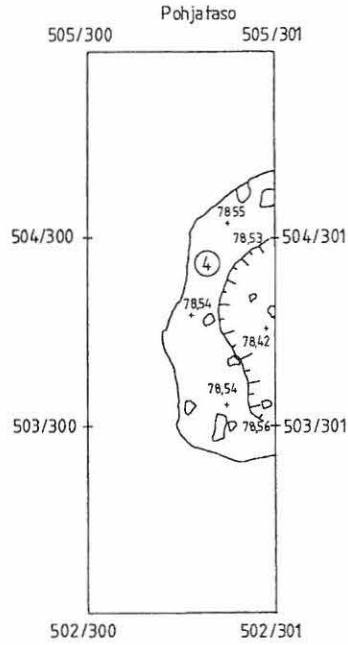
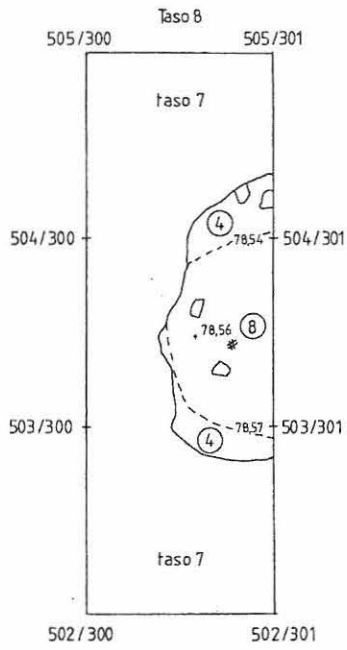
Taso 8 ja pohjataso

Mk 1:20



- 4. vaalea hietä
- 8. tummanharmaa nokipitoinen hietä
- kuopan reuna
- hiili

Piirt. Antti Lahelma



HOLLOLA LUHDANNIITTY 1

2001

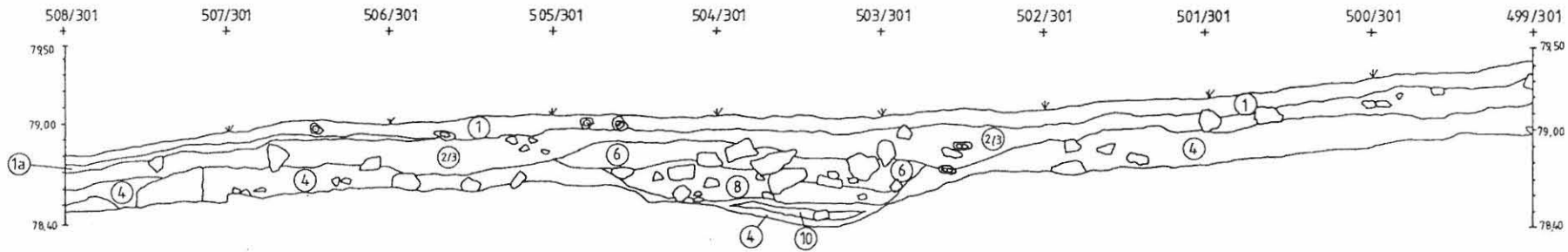
Profiilikartat

Mk 1:20

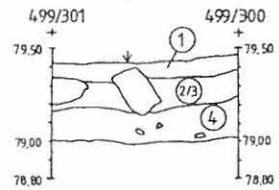


Piirt. Antti Lahelma

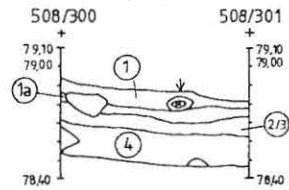
Itäprofiili



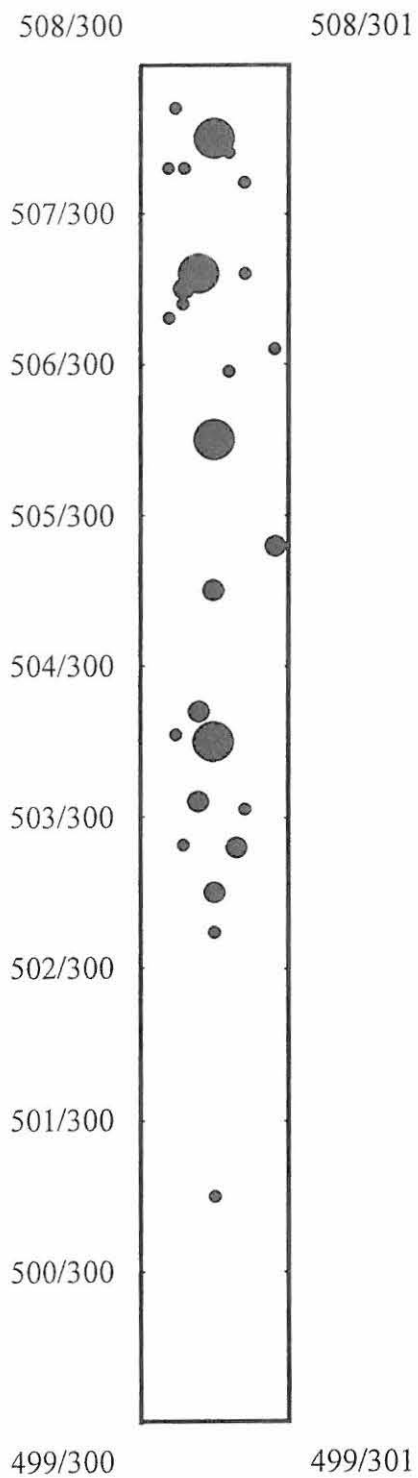
Eteläprofiili



Pohjoisprofiili



- ① turve
- 1a turve ja vaalea podsoli
- 2/3 keski- ja vaaleanruskea hieta
- 4 vaalea, kellertävä/harmahtava karkeahko hieta
- 6 keskiruskea liikamaa
- 8 ruskeanharmaa/tummanharmaa nokipitoinen hieta (liikamaa)
- 10 nokimaa
- kivi
- ⊗ juuri

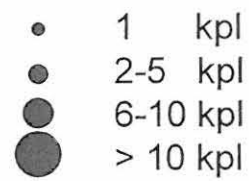


HOLLOLA LUHDANNIITTY 1 2001

löytölevintäkartta (keramiikka)
pintaturve ja 1. kerros
Mk. 1:50

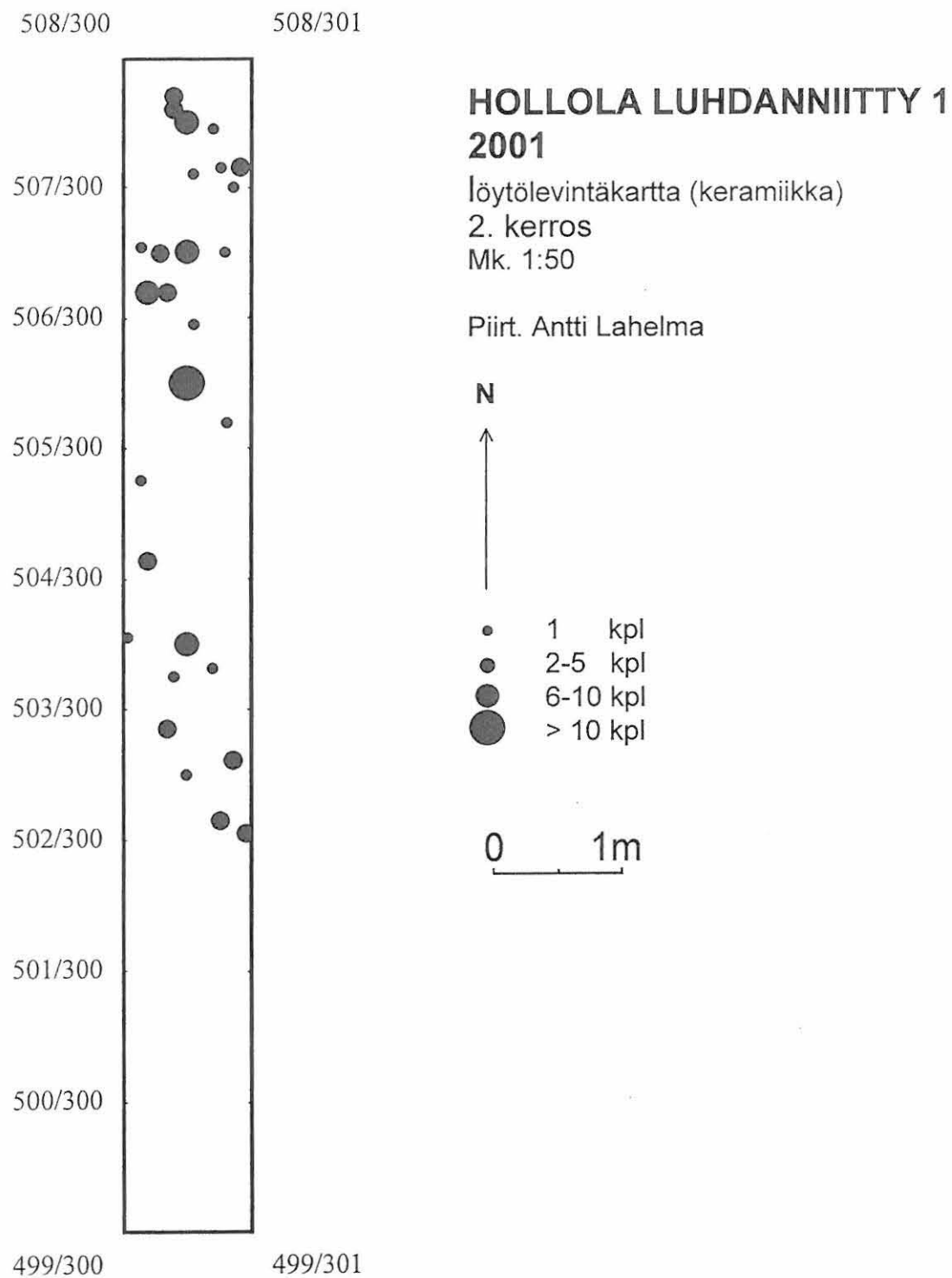
Piirt. Antti Lahelma

N

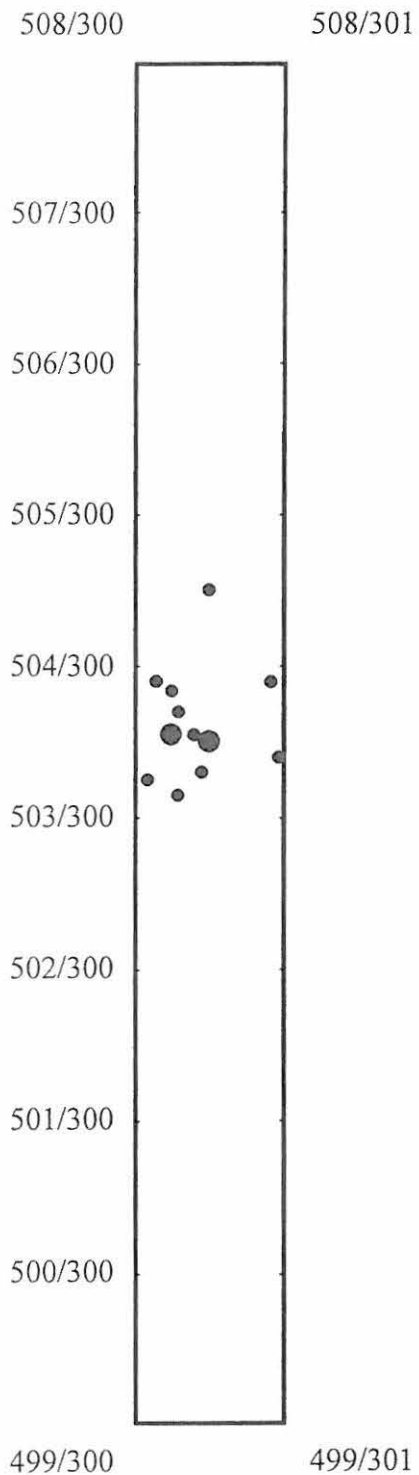


0 1m

Huom: seulasta tulleet keramiikkalöydöt on merkitty kunkin ruudun keskipisteeseen.



Huom: seulasta tulleet keramiikkalöydöt on merkitty kunkin ruudun keskipisteeseen.



HOLLOLA LUHDANNIITTY 1 2001

löytölevintäkartta (keramiikka)

4. kerros

Mk. 1:50

Piirt. Antti Lahelma

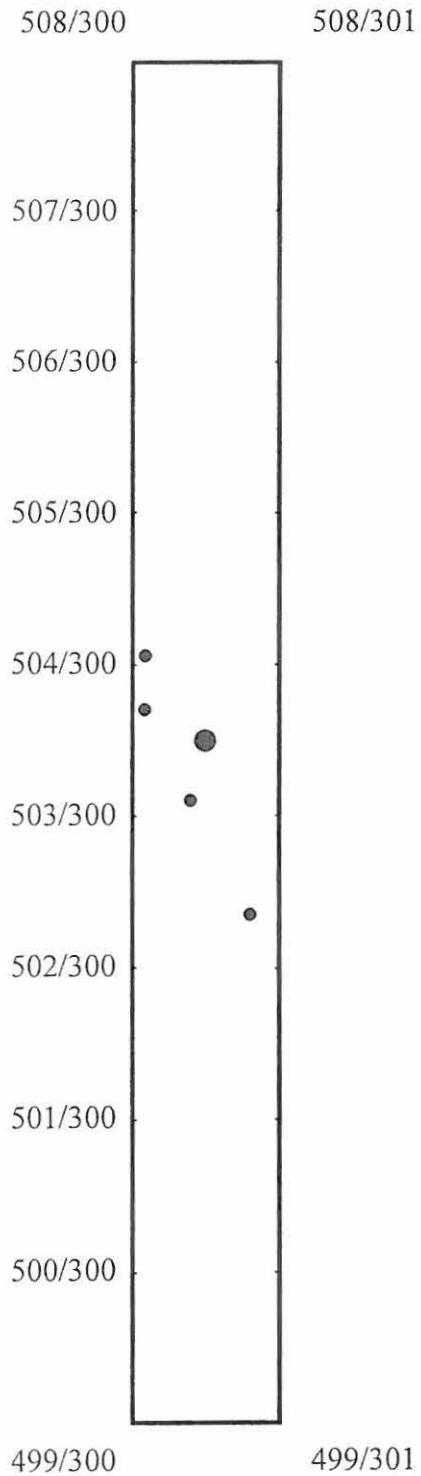
N



- 1 kpl
- 2-5 kpl
- 6-10 kpl
- > 10 kpl

0 1m

Huom: seulasta tulleet keramiikkalöydöt on merkitty kunkin ruudun keskipisteeseen.



HOLLOLA LUHDANNIITTY 1 2001

löytölevintäkartta (keramiikka)

5. kerros

Mk. 1:50

Piirt. Antti Lahelma

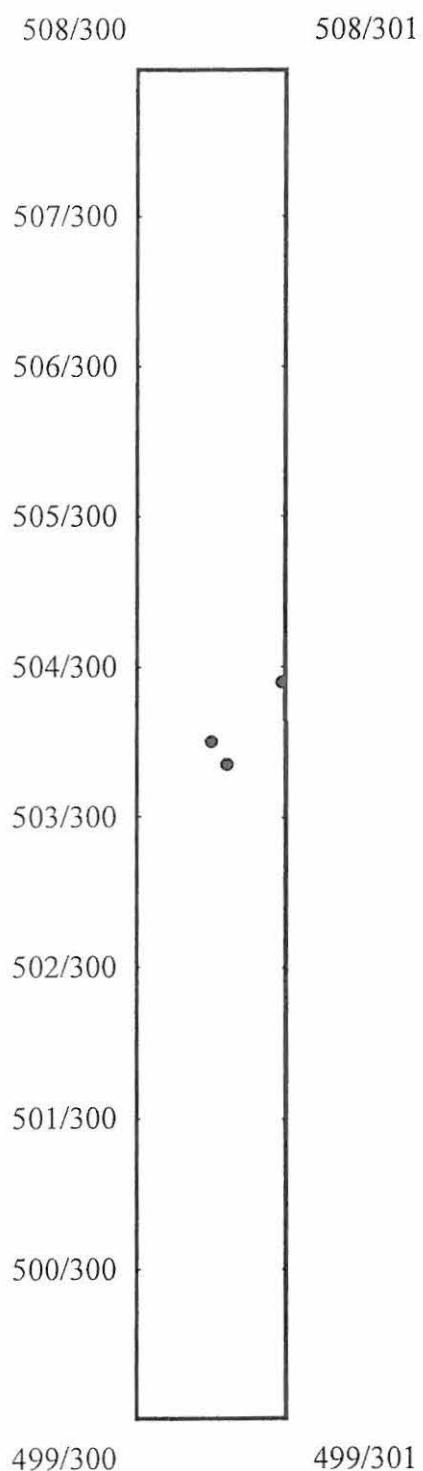
N



- 1 kpl
- 2-5 kpl
- 6-10 kpl
- > 10 kpl

0 1m

Huom: seulasta tulleet keramiikkalöydöt on merkitty kunkin ruudun keskipisteeseen.



HOLLOLA LUHDANNIITTY 1 2001

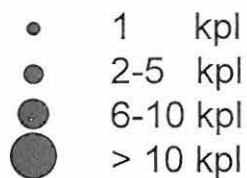
löytölevintäkarta (keramiikka)

kerrokset 6-9

Mk. 1:50

Piirt. Antti Lahelma

N



0 1m

Huom: seulasta tulleet keramiikkalöydöt on merkitty kunkin ruudun keskipisteeseen.

Varhaismetallikautisia asuinpaikkalöytöjä, jotka otettiin talteen FM Vadim Adelin johtamalla Hollolan Luhdanniitty 1:n asuinpaikan koekaivauksilla 2.-13.7.2001.

LUETTELO LÖYTÖTIHEYSKARTTOJA VARTEN (löytöjen tarkat x-, y- ja z-koordinaatit)

Huom: numerointi poikkeaa varsinaisen löytöluettelon numeroinnista!

PINTATURVE

		Ruutu 504/300
		16 SAVIASTIAN REUNAPALA, 1 kpl, 1,7 g
Ruutu 499/300		17 KVARTSI-ISKOKSIA, 11 kpl, 2,6 g
1	KVARTSI-ISKOKSIA, 2 kpl, <0,1 g 499,70/300,60/79,25	18 PALANUTTA LUUTA, 16 kpl, 3,6 g
2	KVARTSI-ISKOS, 1 kpl, 0,2 g 499,90/300,99/79,21	Ruutu 505/300
3	KVARTSI-ISKOKSIA, 4 kpl, 1,0 g Seulasta	19 SAVIASTIAN PALA, 1 kpl, 2,5g
4	PALANUTTA LUUTA, 1 kpl, 0,1 g 499,70/300,60/79,25	20 KVARTSI-ISKOKSIA, 6 kpl, 3,7 g
5	PALANUTTA LUUTA, 2 kpl, 0,3 g 499,90/300,99/79,21	21 PALANUTTA LUUTA, 10 kpl, 2,5 g
6	PALANUTTA LUUTA, 6 kpl, 1,0 g Seulasta	22 KVARTSI-ISKOKSIA, 7 kpl, 1,5 g
		23 PALANUTTA LUUTA, 1 kpl, 0,4 g
Ruutu 500/300		Ruutu 507/300
7	KVARTSI-ISKOKSIA, 7 kpl, 2,1 g	24 KVARTSI-ISKOKSIA, 6 kpl, 4,0 g
8	PALANUTTA LUUTA, 3 kpl, 0,4 g	25 PALANUTTA LUUTA, 1 kpl, 0,3 g
9	KVARTSI-ISKOKSIA, 21 kpl, 10,1 g	
10	PALANUTTA LUUTA, 6 kpl, 2,3 g	1. KERROS
Ruutu 502/300		Ruutu 499/300
11	KVARTSI-ISKOKSIA, 15 kpl, 9,5 g	26 KVARTSI-ISKOS, 1 kpl, 0,4 g 499,40/300,05/79,23
12	PALANUTTA LUUTA, 16 kpl, 2,7 g	27 KVARTSI-ISKOS, 1 kpl, 0,6 g 499,40/300,30/?
Ruutu 503/300		28 KVARTSI-ISKOKSIA, 2 kpl, 1,0 g 499,65/300,80/79,27
13	SAVIASTIAN PALOJA, 5 kpl, 5,7 g	29 KVARTSI-ISKOS, 1 kpl, 3,6 g 499,70/300,90/79,21
14	KVARTSI-ISKOKSIA, 5 kpl, 2,3 g	30 PALANUTTA LUUTA, 1 kpl, 0,3 g 499,50/300,80/79,22
15	PALANUTTA LUUTA, 4 kpl, 0,5 g	31 PALANUTTA LUUTA, 4 kpl, 0,8 g

- 499,60/300,80/79,22
- 32 PALANUTTA LUUTA, 1 kpl, 0,3 g
499,65/300,80/79,22
- 33 PALANUTTA LUUTA, 5 kpl, 0,6 g
Seula, ruudun W osa
- Ruutu 500/300
- 34 SAVIASTIAN PALA, 1 kpl, 0,4 g
Seulasta.
- 35 KVARTSI-ISKOS, 1 kpl, 0,7 g
500,10/300,40/79,10
- 36 KVARTSI-ISKOS, 1 kpl, <0,1 g
500,20/300,76/79,14
- 37 KVARTSI-ISKOKSIA, 2 kpl, 0,7 g
500,15/300,70/79,90
- 38 KVARTSI-ISKOKSIA, 4 kpl, 5,1 g
500,30/300,40/79,18
- 39 KVARTSI-ISKOS, 1 kpl, <0,1 g
500,40/300,20/79,12
- 40 KVARTSI-ISKOKSIA, 4 kpl, 1,0 g
500,45/300,85/79,19
- 41 KVARTSI-ISKOS, 1 kpl, 0,3 g
500,55/300,35/79,16
- 42 KVARTSI-ISKOKSIA, 4 kpl, 4,9 g
500,70/300,75/79,10
- 43 KVARTSI-ISKOS, 1 kpl, 1,0 g
500,00/301,00/79,21
- 44 KVARTSI-ISKOKSIA, 9 kpl, 13,3 g
Seulasta
- 45 KVARTSI-ISKOKSIA, 11 kpl, 11,5 g
Seulasta, ruudun E osa
- 46 KVARTSI-ISKOKSIA, 3 kpl, 1,8 g
Seulasta, ruudun SE osa
- 47 KVARTSI-ISKOKSIA, 4 kpl, 1,7 g
Seulasta, ruudun NW osa
- 48 KVARTSI-ISKOKSIA, 2 kpl, 0,4 g
Seulasta
- 49 KVARTSI-ISKOS, 1 kpl, 0,8 g
W-profiili
- 50 PALANUTTA LUUTA, 6 kpl, 1,1 g
500,00-40/300,80-99/Seulasta
- 51 PALANUTTA LUUTA, 1 kpl, 0,1 g
500,00/300,99/79,21
- 52 PALANUTTA LUUTA, 3 kpl, 0,8 g
500,00-20/300,00-20/79,16
- 53 PALANUTTA LUUTA, 1 kpl, 0,3 g
500,15/300,70/79,90
- 54 PALANUTTA LUUTA, 1 kpl, 0,1 g
500,20/300,78/71,14
- 55 PALANUTTA LUUTA, 1 kpl, 0,5 g
Seulasta
- 56 PALANUTTA LUUTA, 6 kpl, 0,7 g
Seulasta, ruudun SE osa
- 57 PALANUTTA LUUTA, 24 kpl, 3,9 g
Seulasta, ruudun E osa
- 58 PALANUTTA LUUTA, 3 kpl, 0,3 g
Seulasta, ruudun NW osa
- 59 PALANUTTA LUUTA, 2 kpl, 0,3 g
Profiilista
- Ruutu 501/300
- 60 KVARTSI-ISKOS, 1 kpl, 0,2 g
501,05/300,60/79,08
- 61 KVARTSI-ISKOS, 1 kpl, 2,7 g
501,05/300,40/79,10
- 62 KVARTSI-ISKOKSIA, 2 kpl, 3,6 g
501,25/300,20/79,09
- 63 KVARTSI-ISKOS, 1 kpl, 4,7 g
501,30/300,35/79,12
- 64 KVARTSI-ISKOKSIA, 2 kpl, 5,6 g
501,50/300,50/79,07
- 65 KVARTSI-ISKOS, 1 kpl, 0,6 g
509,70/300,70/79,08
- 66 KVARTSITEELMÄ, 1 kpl, 3,7
501,80/300,25/79,04
- 67 KVARTSIITTI-ISKOS, 1 kpl, 0,5 g
501,80/300,70/79,05
- 68 KVARTSI-ISKOS, 1 kpl, 1,8 g

- 501,80/300,80/79,03
- 69 KVARTSI-ISKOKSIA, 2 kpl, 3,5 g
501,90/300,55/79,04
- 70 KVARTSI-ISKOKSIA, 5 kpl, 2,0 g
Seulasta, ruudun W osa
- 71 KVARTSI-ISKOKSIA, 7 kpl, 7,8 g
Seulasta, ruudun NW osa
- 72 KVARTSI-ISKOKSIA, 4 kpl, 0,8 g
Seulasta, ruudun NE osa
- 73 KVARTSI-ISKOKSIA, 3 kpl, 1,4 g
Seulasta
- 74 KVARTSI-ISKOKSIA, 13 kpl, 5,9 g
Seulasta
- 75 PALANUTTA LUUTA, 6 kpl, 1,2 g
Seulasta
- 76 PALANUTTA LUUTA, 3 kpl, 0,6 g
Seulasta, ruudun N osa
- 77 PALANUTTA LUUTA, 2 kpl, 0,3 g
Seulasta, ruudun NE osa
- 78 PALANUTTA LUUTA, 13 kpl, 3,7 g
Seulasta, ruudun NW osa
- 79 PALANUTTA LUUTA, 20 kpl, 4,4 g
Seulasta, ruudun W osa
- 80 PALANUTTA LUUTA, 3 kpl, 0,8 g
501,95/300,75/79,05
- 81 PALANUTTA LUUTA, 1 kpl, 0,3 g
501,90/300,55/79,04
- 82 PALANUTTA LUUTA, 1 kpl, 0,1 g
501,90/300,15/79,03
- 83 PALANUTTA LUUTA, 1 kpl, 0,9 g
501,85/300,75/79,07
- 84 PALANUTTA LUUTA, 1 kpl, 1,8 g
501,80/300,23/79,04
- 85 PALANUTTA LUUTA, 1 kpl, 0,2 g
501,60/300,35/79,07
- 86 PALANUTTA LUUTA, 1 kpl, 0,3 g
501,75/300,95/79,05
- 87 PALANUTTA LUUTA, 2 kpl, 0,1 g
501,70/300,60/79,08
- 88 PALANUTTA LUUTA, 1 kpl, 0,3 g
501,60/300,40/79,07
- 89 PALANUTTA LUUTA, 1 kpl, 0,1 g
501,45/300,60/78,05
- 90 PALANUTTA LUUTA, 1 kpl, 0,1 g
501,40/300,30/79,12
- 91 PALANUTTA LUUTA, 1 kpl, 0,4 g
501,35/300,75/79,08
- 92 PALANUTTA LUUTA, 1 kpl, 0,1 g
501,30/300,80/79,08
- 93 PALANUTTA LUUTA, 1 kpl, 0,4 g
501,40/300,50/79,08
- 94 PALANUTTA LUUTA, 1 kpl, 0,1 g
501,20/300,65/79,09
- 95 PALANUTTA LUUTA, 1 kpl, 0,6 g
501,20/300,30/79,10
- Ruutu 502/300
- 96 SAVIASTIAN KYLKIPALA, 1 kpl, 1,4 g
502,25/300,50/79,04
- 97 SAVIASTIAN PALOJA, 2 kpl, 1,4 g
502,80/300,35/79,01
- 98 SAVIASTIAN KYLKIPALA, 1 kpl, 1,1 g
502,80/300,70/79,00
- 99 SAVIASTIAN REUNAPALOJA, 2 kpl, 2,9 g
Seulasta.
- 100 SAVIASTIAN KYLKIPALA, 1 kpl, 1,5 g
Seulasta, ruudun N osa.
- 101 KVARTSI-ISKOKSIA, 3 kpl, 5,9 g
502,30/300,60/79,08
- 102 KVARTSI-ISKOKSIA, 2 kpl, 6,2 g
502,45/300,30/79,02
- 103 KVARTSI-ISKOKSIA, 1 kpl, 1,6 g
502,30/300,70/79,01
- 104 KVARTSI-ISKOKSIA, 4 kpl, 4,3 g
502,80/300,10/78,99
- 105 KVARTSI-ISKOS, 1 kpl, 0,3 g
502,80/300,35/79,01

- 106 KVARTSI-ISKOS, 1 kpl, 0,3 g
502,80/300,70/79,00
- 107 KVARTSI-ISKOS, 1 kpl, 0,5 g
Seulasta.
- 108 KVARTSI-ISKOS, 1 kpl, <0,1 g
Seulasta, ruudun E osa.
- 109 KVARTSI-ISKOKSIA, 4 kpl, 1,1 g
Seulasta, ruudun N osa
- 110 KVARTSI-ISKOKSIA, 3 kpl, 0,7 g
Seulasta.
- 111 KVARTSI-ISKOKSIA, 5 kpl, 1,9 g
Seulasta.
- 112 PIITÄ, 1 kpl, 0,4 g
Seulasta.
- 113 KIVILAJI-ISKOS, 1 kpl, 3,2 g
Seulasta.
- 114 PALANUTTA LUUTA, 2 kpl, 2,3 g
502,60/300,70/79,01
- 115 PALANUTTA LUUTA, 4 kpl, 1,2 g
502,80/300,35/79,01
- 116 PALANUTTA LUUTA, 4 kpl, 0,6 g
Seulasta.
- 117 PALANUTTA LUUTA, 9 kpl, 1,3 g
Seulasta, ruudun E osa.
- 118 PALANUTTA LUUTA, 17 kpl, 3,5 g
Seulasta, ruudun N osa.
- 119 PALANUTTA LUUTA, 1 kpl, 0,3 g
Seulasta.
- 120 PALANUTTA LUUTA, 12 kpl, 1,7 g
Seulasta.
- 503/300
- 121 SAVIASTIAN PALA, 1 kpl, 0,5 g
503,05/300,30/79,00
- 122 SAVIASTIAN PALOJA, 4 kpl, 5,2 g
503,10/300,60/78,99
- 123 SAVIASTIAN PALA, 1 kpl, 0,4 g
507,55/300,75/78,98
- 124 SAVIASTIAN PALOJA, 3 kpl, 4,3 g
503,70/300,60/78,97
- 125 SAVIASTIAN PALOJA, 7 kpl, 10,3 g
Seulasta.
- 126 KVARTSI-ISKOS, 1 kpl, <0,1 g
503,10/300,80/78,99
- 127 KVARTSI-ISKOS, 1 kpl, <0,1 g
503,45/300,20/78,99
- 128 KVARTSI-ISKOS, 1 kpl, 0,6 g
503,55/300,75/78,98
- 129 KVARTSI-ISKOKSIA, 8 kpl, 1,8 g
Seulasta.
- 130 PALANUTTA LUUTA, 1 kpl, 0,6 g
503,95/300,60/78,96
- 131 PALANUTTA LUUTA, 2 kpl, 0,5 g
503,05/300,30/79,00
- 132 PALANUTTA LUUTA, 1 kpl, 0,3 g
503,10/300,40/78,99
- 133 PALANUTTA LUUTA, 23 kpl, 4,3 g
503,10/300,60/78,99
(8 kpl/2,9 g lähetetty ajoitettavaksi)
- 134 PALANUTTA LUUTA, 3 kpl, 0,3 g
503,35/300,80/78,99
- 135 PALANUTTA LUUTA, 1 kpl, 0,1 g
503,45/300,20/78,99
- 136 PALANUTTA LUUTA, 7 kpl, 1,5 g
503,70/300,60/78,97
- 137 PALANUTTA LUUTA, 1 kpl, 0,1 g
503,75/300,55/79,00
- 138 PALANUTTA LUUTA, 25 kpl, 3,4 g
Seulasta.
- Ruutu 504/300
- 139 SAVIASTIAN PALOJA, 4 kpl, 2,7 g
504,80/300,10/79,00
- 140 SAVIASTIAN PALOJA, 3 kpl, 3,9 g
Seulasta, ruudun NW osa.
- 141 SAVIASTIAN PALA, 1 kpl, 0,4 g
Seulasta, ruudun SE osa
- 142 KVARTSI-ISKOS, 1 kpl, 2,0 g
504,00/300,60/79,00
- 143 KVARTSI-ISKOS, 1 kpl, 5,1 g

- 504,00/300,95/78,96
- 144 KVARTSI-ISKOKSIA, 2 kpl, 7,4 g
504,10/300,60/78,96
- 145 KVARTSI-ISKOS, 1 kpl, 0,4 g
504,20/300,90/78,98
- 146 KVARTSI-ISKOKSIA, 2 kpl, 3,2 g
504,50/300,80/79,00
- 147 KVARTSI-ISKOS, 1 kpl, 2,4 g
504,70/300,55/78,99
- 148 KVARTSI-ISKOKSIA, 3 kpl, 3,6 g
504,80/300,10/79,00
- 149 KVARTSI-ISKOKSIA, 2 kpl, 1,3 g
504,80/300,80/79,00
- 150 KVARTSI-ISKOKSIA, 3 kpl, 3,7 g
Seulasta, ruudun NW osa
- 151 KVARTSI-ISKOKSIA, 3 kpl, 0,6 g
Seulasta, ruudun NE osa
- 152 KVARTSI-ISKOS, 1 kpl, 0,5 g
504.88/300,30/?
- 153 KVARTSI-ISKOKSIA, 2 kpl, 0,8 g
Seulasta, ruudun SE osa
- 154 PALANUTTA LUUTA, 1 kpl, 0,2 g
504,10/300,60/78,96
- 155 PALANUTTA LUUTA, 2 kpl, 0,5 g
504,80/300,10/79,00
- 156 PALANUTTA LUUTA, 12 kpl, 2,5 g
Seulasta, ruudun SE osa
- 157 PALANUTTA LUUTA, 23 kpl, 4,3 g
Seulasta, ruudun NW osa
- 158 PALANUTTA LUUTA, 9 kpl, 1,1 g
Seulasta, ruudun NE osa
- Ruutu 505/300
- 159 SAVIASTIAN PALA, 1 kpl, 2,0 g
505,95/300,40/78,96
- 160 SAVIASTIAN PALOJA, 14 kpl, 6,7 g
Seulasta, ruudun keskiosa
- 161 SAVIASTIAN PALOJA, 7 kpl, 3,9 g
Seulasta, ruudun N osa
- 162 KVARTSI-ISKOS, 1 kpl, 8,6 g
505,00/300,10/78,98
- 163 KVARTSI-ISKOS, 1 kpl, <0,1 g
505,10/300,35/78,99
- 164 KVARTSI-ISKOS, 1 kpl, 3,1 g
505,50/300,10/78,99
- 165 KVARTSI-ISKOS, 1 kpl, 0,9 g
505,50/300,90/78,97
- 166 KVARTSI-ISKOS, 1 kpl, 2,5 g
505,55/300,65/78,91
- 167 KVARTSI-ISKOS, 1 kpl, 1,1 g
505,60/300,38/78,98
- 168 KVARTSI-ISKOS, 1 kpl, 1,1 g
505,80/300,35/78,96
- 169 KVARTSI-ISKOKSIA, 4 kpl, 1,7 g
505,20-506/300,25-301/Seulasta
- 170 KVARTSI-ISKOS, 1 kpl, <0,1 g
Seulasta, ruudun S pääty
- 171 KVARTSI-ISKOKSIA, 4 kpl, 3,3 g
Seulasta, ruudun keskiosa
- 172 KVARTSI-ISKOKSIA, 2 kpl 3,9 g
Seulasta, ruudun N osa
- 173 KVARTSI-ISKOKSIA, 3 kpl, 2,4 g
Seulasta, ruudun N pääty
- 174 KVARTSI-ISKOKSIA, 2 kpl, 0,9 g
Seulasta
- 175 RAAKA-AINEKVARTSIA, 1 kpl, 88,2 g
(koordinaatit?)
- 176 PALANUTTA LUUTA, 1 kpl, 0,1 g
505,00/300,20/78,99
- 177 PALANUTTA LUUTA, 1 kpl, 0,1 g
505,90/300,15/78,98
- 178 PALANUTTA LUUTA, 4 kpl, 0,7 g
505,20-506/300,25-301/Seulasta
- 179 PALANUTTA LUUTA, 2 kpl, 0,9 g
Seulasta, ruudun S osa
- 180 PALANUTTA LUUTA, 10 kpl, 1,7 g
Seulasta, ruudun keskiosa
- 181 PALANUTTA LUUTA, 2 kpl, 0,3 g

- Seulasta, ruudun N osa
- 182 PALANUTTA LUUTA, 1 kpl, 0,2 g
Seulasta.
- Ruutu 506/300
- 183 SAVIASTIAN PALOJA, 10 kpl, 40,4 g
2 pohjapalaa?
506,60/300,60/78,93
- 184 SAVIASTIAN PALA, 1 kpl, 0,8 g
506,65/300,65/78,89
- 185 SAVIASTIAN PALA, 1 kpl, 2,1 g
506,30/300,80/78,92
- 186 SAVIASTIAN PALOJA, 2 kpl, 4,4 g
506,50/300,70/78,86
- 187 SAVIASTIAN PALA, 1 kpl, 1,2 g
506,40/300,70/78,93
- 188 SAVIASTIAN PALA, 1 kpl, 1,3 g
506,60/300,30/78,91
- 189 SAVIASTIAN PALA, 1 kpl, 0,4 g
Seulasta, ruudun E osa
- 190 SAVIASTIAN PALA, 1 kpl, 0,7 g
506,10/300,10/78,99
- 191 KVARTSI-ISKOS, 1 kpl, 0,9 g
506,20/300,30/78,91
- 192 KVARTSI-ISKOS, 1 kpl, 0,8 g
506,30/500,80/78,92
- 193 KVARTSI-ISKOS, 1 kpl, 0,9 g
506.35/300,35/78,90
- 194 KVARTSI-ISKOS, 1 kpl, 0,3 g
506,40/300,25/78,90
- 195 KVARTSI-ISKOS, 1 kpl, 0,9 g
506,60/300,20/78,95
- 196 KVARTSI-ISKOS, 1 kpl, 2,3 g
506,65/300,20/78,91
- 197 KVARTSI-ISKOS, 1 kpl, 2,8 g
506,70/300,30/78,90
- 198 KVARTSI-ISKOS, 1 kpl, 2,0 g
506,80/300,70/?
- 199 KVARTSI-ISKOS, 1 kpl, 0,6 g
506,85/300,40/78,90
- 200 KVARTSI-ISKOS, 1 kpl, 3,8 g
506,90/300,70/78,90
- 201 KVARTSI-ISKOKSIA, 2 kpl, 9,3 g
506,60/300,50/?
- 201 KVARTSI-ISKOKSIA, 3 kpl, 1,4 g
Seulasta, ruudun W osa
- 202 KVARTSI-ISKOKSIA, 7 kpl, 3,0 g
Seulasta, ruudun E osa
- 203 KVARTSI-ISKOS, 1 kpl, <0,1 g
Seulasta.
- 204 PALANUTTA LUUTA, 2 kpl, 0,4 g
506,10/300,10/78,99
- 205 PALANUTTA LUUTA, 1 kpl, 0,2 g
506,25/300,10/78,91
- 206 PALANUTTA LUUTA, 1 kpl, 0,6 g
506,85/300,40/78,90
- 207 PALANUTTA LUUTA, 18 kpl, 2,6 g
Seulasta, ruudun SE osa
- 208 PALANUTTA LUUTA, 11 kpl, 1,7 g
Seulasta
- 209 PALANUTTA LUUTA, 13 kpl, 1,6 g
Seulasta
- Ruutu 507/300
- 210 SAVIASTIAN PALA, 1 kpl, 1,0 g
507,20/300,30/78,84
- 211 SAVIASTIAN PALA, 1 kpl, 9,5 g
507,30/300,70/78,96
- 212 SAVIASTIAN PALA, 1 kpl, 1,9 g
507,30/300,80/78,82
- 213 SAVIASTIAN PALA, 1 kpl, 0,5 g
507,40/300,40/78,79
- 214 SAVIASTIAN PALA, 1 kpl, 1,2 g
507,45/300,45/78,78
- 215 SAVIASTIAN PALOJA, 5 kpl, 5,6 g
507,70/300,75/78,75
- 216 SAVIASTIAN PALOJA, 19 kpl, 9,0 g
Seulasta, ruudun keskiosa
- 217 SAVIASTIAN PALOJA, 20 kpl, 7,6 g
Seulasta, ruudun N osa

- 218 KVARTSI-ISKOS, 1 kpl, 6,7 g
507,10/300,55/78,87
- 219 KVARTSI-ISKOS, 1 kpl, 1,0 g
507,20/300,20/78,86
- 220 KVARTSI-ISKOS, 1 kpl, 0,3 g
507,30/300,70/78,96
- 221 KVARTSI-ISKOS, 1 kpl, 0,8 g
507,50/300,90/?
- 222 KVARTSI-ISKOS, 1 kpl, 6,4 g
507,75/300,40/78,75
- 223 KVARTSI-ISKOS, 1 kpl, 0,6 g
507,85/300,35/78,73
- 224 KVARTSI-ISKOS, 1 kpl, 0,5 g
507,90/300,35/78,73
- 225 KVARTSI-ISKOKSIA, 3 kpl, 1,8 g
Seulasta, ruudun keskiosa
- 226 KVARTSI-ISKOKSIA, 3 kpl, 2,2 g
Seulasta, ruudun NW osa
- 227 KVARTSI-ISKOKSIA, 14 kpl, 4,4 g
Seulasta, ruudun N osa
- 228 PALANUTTA LUUTA, 1 kpl, 0,6 g
507,00/300,40/78,86
- 229 PALANUTTA LUUTA, 1 kpl, 0,3 g
507,90/300,45/78,73
- 230 PALANUTTA LUUTA, 3 kpl, 0,4 g
Seulasta, ruudun N osa
- 231 PALANUTTA LUUTA, 2 kpl, 0,4 g
Seulasta, ruudun N osa
- 232 PALANUTTA LUUTA, 2 kpl, 0,4 g
Seulasta
- Koordinaatit puuttuvat:
- 232B PALANUTTA LUUTA, 6 kpl, 2,7 g
- 2. KERROS**
- 233 KVARTSI-ISKOS, 1 kpl, 5,1g
499,20/300,10/79,22
- 234 KVARTSI-ISKOS, 1 kpl, 0,5 g
499,75/300,50/79,20
- 235 KVARTSI-ISKOS, 1 kpl, 0,4 g
499,80/300,10/79,20
- 236 KVARTSI-ISKOS, 1 kpl, 0,9 g
499,90/300,80/?
- 237 KVARTSI-ISKOKSIA, 4 kpl, 9,5 g
499,90/300,90/79,15
- 238 KVARTSI-ISKOKSIA, 3 kpl, 1,4 g
Seulasta, ruudun NE osa
- 239 PALANUTTA LUUTA, 8 kpl, 3,6 g
499,60/300,80/79,19
- 240 PALANUTTA LUUTA, 3 kpl, 0,5 g
499,60/300,80/79,20
- 241 PALANUTTA LUUTA, 2 kpl, 0,1 g
499,75/300,50/79,20
- 242 PALANUTTA LUUTA, 5 kpl, 1,6 g
499,80/300,80/79,21
- 243 PALANUTTA LUUTA, 6 kpl, 2,0 g
499,80/300,80/?
- 244 PALANUTTA LUUTA, 4 kpl, 1,6
499,85/300,90/79,16
- 245 PALANUTTA LUUTA, 7 kpl, 1,2 g
499,90/300,95/79,20
- 246 PALANUTTA LUUTA, 4 kpl, 0,5 g
499,90/300,80/?
- 247 PALANUTTA LUUTA, 5 kpl, 1,1 g
499,90/300,90/79,15
- 248 PALANUTTA LUUTA, 3 kpl, 0,5 g
499,95/300,90/79,22
- 249 PALANUTTA LUUTA, 4 kpl, 1,4 g
Seulasta, ruudun W osa
- 250 PALANUTTA LUUTA, 19 kpl, 4,8 g
Seulasta, ruudun NE osa
- Ruutu 500/300
- 251 KVARTSI-ISKOS, 1 kpl, 1,4 g
500,05/300,89/79,14
- 252 KVARTSI-ISKOKSIA, 2 kpl, 2,4 g
500,10/300,20/79,11
- 253 KVARTSI-ISKOS, 1 kpl, 2,2 g
500,50/300,89/79,11

254	KVARTSI-ISKOS, 1 kpl, 1,5 g 500,80/300,70/79,06	273	KVARTSI-ISKOS, 1 kpl, 0,8 g 509,70/300,50/79,07
255	KVARTSI-ISKOS, 1 kpl, <0,1 g 500,80/300,80/79,00	274	KVARTSI-ISKOS, 1 kpl, <0,1 g Seulasta, ruudun S osa
256	KVARTSI-ISKOS, 1 kpl, 0,3 g 500,85/300,99/79,08	275	KVARTSI-ISKOKSIA, 2 kpl, 0,6 g Seulasta, ruudun SE osa
257	KVARTSI-ISKOS, 1 kpl, 0,3 g Seulasta, ruudun SW osa	276	KVARTSI-ISKOS, 1 kpl, <0,1 g Seulasta, ruudun E osa
258	KVARTSI-ISKOS, 1 kpl, 0,4 g Seulasta, ruudun W osa	277	KVARTSI-ISKOKSIA, 2 kpl, 0,7 g Seulasta, ruudun NW osa
259	KVARTSI-ISKOS, 1 kpl, 0,5 g Seulasta, ruudun N osa	278	KVARTSIKAAVIN, 1 kpl, 1,4 g Seulasta, ruudun NE osa
260	KVARTSI-ISKOKSIA, 7 kpl, 2,9 g Seulasta, ruudun NE osa	279	KVARTSI-ISKOS, 1 kpl, <0,1 Seulasta, ruudun NE osa
261	PALANUTTA LUUTA, 2 kpl, 0,2 g 500,05/300,39/79,14	280	PALANUTTA LUUTA, 1 kpl, 0,8 g 501,10/300,40/79,05
262	PALANUTTA LUUTA, 1 kpl, 0,5 g 500,50/300,89/79,11	281	PALANUTTA LUUTA, 5 kpl, 1,1 g 501,10/300,60/79,04
263	PALANUTTA LUUTA, 10 kpl, 1,7 g 500,50/300,90/79,13	282	PALANUTTA LUUTA, 13 kpl, 1,4 g 501,15/300,85/79,05
264	PALANUTTA LUUTA, 2 kpl, 1,3 g 500,80/300,80/79,00	283	PALANUTTA LUUTA, 1 kpl, 0,5 g 501,20/300,20/79,05
265	PALANUTTA LUUTA, 10 kpl, 1,2 g Seulasta, ruudun SW osa	284	PALANUTTA LUUTA, 21 kpl, 2,3 g 501,30/300,70/79,06
266	PALANUTTA LUUTA, 10 kpl, 1,7 g Seulasta, ruudun W osa	285	PALANUTTA LUUTA, 4 kpl, 0,7 g 501,35/300,25/79,06
267	PALANUTTA LUUTA, 2 kpl, 0,2 g Seulasta, ruudun E osa	286	PALANUTTA LUUTA, 3 kpl, 0,5 g 501,45/300,25/79,06
268	PALANUTTA LUUTA, 12 kpl, 1,2 g Seulasta, ruudun NE osa	287	PALANUTTA LUUTA, 2 kpl, 0,6 g 501,30/300,50/?
269	PALANUTTA LUUTA, 8 kpl, 2,1 g Seulasta, ruudun N osa	288	PALANUTTA LUUTA, 9 kpl, 2,8 g 501,50/300,50/79,07
Ruutu 501/300		289	PALANUTTA LUUTA, 1 kpl, 0,4 g 501,60/300,35/79,04
270	KVARTSI-ISKOS, 1 kpl, 2,3 g 501,10/300,60/79,04	290	PALANUTTA LUUTA, 5 kpl, 2,1 g 501,70/300,85/79,03
271	KVARTSI-ISKOS, 1 kpl, 6,6 g 501,50/300,30/79,05	291	PALANUTTA LUUTA, 2 kpl, 0,7 g 501,90/300,30/79,02
272	KVARTSI-ISKOKSIA, 2 kpl, 0,7 g 501,50/300,50/79,07	292	PALANUTTA LUUTA, 6 kpl, 0,8 g

- Seulasta, ruudun SE osa
- 293 PALANUTTA LUUTA, 6 kpl, 0,8 g
Seulasta, ruudun S osa
- 294 PALANUTTA LUUTA, 6 kpl, 1,4 g
Seulasta, ruudun NW osa
- 295 PALANUTTA LUUTA, 14 kpl, 2,1 g
Seulasta, ruudun E osa
- 296 PALANUTTA LUUTA, 12 kpl, 2,1 g
Seulasta, ruudun NE osa
- 297 PALANUTTA LUUTA, 14 kpl, 4,1g
Seulasta, ruudun N osa
- Ruutu 502/300
- 298 SAVIASTIAN REUNAPALOJA, 2 kpl, 3,8 g
502,05/300,05/?
- 299 SAVIASTIAN REUNAPALA, 1 kpl, 5,3 g
502,60/300,15/78,95
- 300 SAVIASTIAN KYLKIPALOJA, 2 kpl, 14,2 g
502,85/300,65/78,98
- 301 SAVIASTIAN KYLKIPALA, 1 kpl, 0,9 g
502,60/300,15/78,95
- 302 SAVIASTIAN KYLKIPALA, 1 kpl, 0,6 g
Seulasta, ruudun E osa
- 303 SAVIASTIAN KYLKIPALOJA, 2 kpl, 6,0 g
502,15/300,25/78,99
- 304 KVARTSI-ISKOKSIA, 2 kpl, 4,4 g
502,65/300,80/78,99
- 305 KVARTSI-ISKOS, 1 kpl, 3,5 g
502,90/300,85/79,01
- 306 KVARTSI-ISKOKSIA, 2 kpl, 1,5 g
Seulasta, ruudun E osa
- 307 KVARTSI-ISKOKSIA, 3 kpl, 3,1 g
Seulasta, ruudun W osa
- 308 KVARTSI-ISKOKSIA, 2 kpl, 4,2 g
Seulasta, ruudun E osa
- 309 PALANUTTA LUUTA, 38 kpl, 4,9 g
502,80/300,15/79,03
- 310 PALANUTTA LUUTA, 1 kpl, 0,5 g
502,85/300,65/78,96
- 311 PALANUTTA LUUTA, 32 kpl, 5,7g
Seulasta, ruudun E osa
- 312 PALANUTTA LUUTA, 43 kpl, 8,0 g
Seulasta, ruudun SW osa
- 313 PALANUTTA LUUTA, 93 kpl, 17,1 g
Seulasta
- 314 PALANUTTA LUUTA, 42 kpl, 8,3 g
Seulasta, ruudun E osa
- Ruutu 503/300
- 315 SAVIASTIAN REUNAPALA, 1 kpl, 2,4 g
Seulasta, ruudun NE kulma
- 316 SAVIASTIAN KYLKIPALA, 1 kpl, 6,1 g
503,30/300,30/78,94
- 317 SAVIASTIAN KYLKIPALA, 1 kpl, 2,1 g
503,55/300,95/78,91
- 318 SAVIASTIAN KYLKIPALA, 1 kpl, 1,3 g
503,25/300,60/78,92
- 319 SAVIASTIAN KYLKIPALOJA, 2 kpl, 0,9 g
Seulasta, ruudun NE kulma
- 320 SAVIASTIAN KYLKIPALOJA, 3 kpl, 2,0 g
Seulasta, ruudun E pääty
- 321 SAVIASTIAN KYLKIPALOJA, 2 kpl, 1,0 g
Seulasta, ruudun NW osa
- 322 KVARTSI-ISKOS, 1 kpl, 7,0 g
503,15/300,68/78,96
- 323 KVARTSI-ISKOS, 1 kpl, 1,9 g
503,10/300,50/78,93
- 324 KVARTSI-ISKOS, 1 kpl, 0,4 g
503,20/300,95/78,93
- 325 KVARTSI-ISKOKSIA, 4 kpl, 1,4 g
Seulasta, ruudun NW osa
- 326 KVARTSI-ISKOS, 1 kpl, 12,4 g
503,15/300,80/78,92
- 327 KVARTSI-ISKOKSIA, 2 kpl, 1,1 g
Seulasta, ruudun keskiosa
- 328 KVARTSI-ISKOKSIA, 4 kpl, 2,2 g
Seulasta, ruudun NE osa
- 329 KVARTSI-ISKOKSIA, 4 kpl, 1,2 g
Seulasta, ruudun E pääty.

- 330 PALANUTTA LUUTA, 3 kpl, 0,5 g
503,15/300,60/78,96
- 331 PALANUTTA LUUTA, 7 kpl, 1,0 g
503,20/300,95/78,93
- 332 PALANUTTA LUUTA, 2 kpl, 0,1 g
503,25/300,40/78,93
- 333 PALANUTTA LUUTA, 2 kpl, 0,6 g
503,25/300,60/78,97
- 334 PALANUTTA LUUTA, 1 kpl, 0,1 g
503,40/300,40/78,57
- 335 PALANUTTA LUUTA, 3 kpl, 0,7 g
503,55/300,55/78,93
- 336 PALANUTTA LUUTA, 2 kpl, 0,9 g
503,60/300,25/78,94
- 337 PALANUTTA LUUTA, 20 kpl, 5,4 g
Seulasta, ruudun keskiosa
- 338 PALANUTTA LUUTA, 6 kpl, 1,4 g
Seulasta, ruudun NW osa
- 339 PALANUTTA LUUTA, 18 kpl, 1,3 g
Seulasta, ruudun NE kulma
- 340 PALANUTTA LUUTA, 29 kpl, 6,9 g
Seulasta, ruudun E pääty
- Ruutu 504/300
- 341 SAVIASTIAN KYLKIPALA, 1 kpl, 3,2 g
504,15/300,80/78,95
- 342 SAVIASTIAN KYLKIPALOJA, 2 kpl, 2,0 g
504,15/300,80/78,95
- 343 SAVIASTIAN KYLKIPALA, 1 kpl, 0,7 g
504,75/300,85/78,95
- 344 KVARTSI-ISKOS, 1 kpl, <0,1 g
504,10/300,50/78,96
- 345 KVARTSI-ISKOS, 1 kpl, 2,9 g
504,15/300,80/78,95
- 346 KVARTSI-ISKOKSIA, 3 kpl, 8,1 g
504,25/300,35/78,85
- 347 KVARTSI-ISKOS, 1 kpl, 0,4 g
504,30/300,60/78,93
- 348 KVARTSI-ISKOS, 1 kpl, 2,9 g
504,80/300,35/78,99
- 349 KVARTSI-ISKOKSIA, 2 kpl, 0,6 g
504,40/300,75/78,94
- 350 KVARTSI-ISKOS, 1 kpl, 6,1 g
504,70/300,90/78,88
- 351 KVARTSI-ISKOS, 1 kpl, 1,1 g
504,75/300,85/78,95
- 351 KVARTSI-ISKOKSIA, 2 kpl, 1,3 g
504,80/300,80/78,98
- 352 KVARTSI-ISKOKSIA, 2 kpl, 5,6 g
Seulasta, ruudun NW kulma
- 353 KVARTSI-ISKOKSIA, 4 kpl, 6,3 g
504,20-100/300,50-100/Seulasta
- 354 PALANUTTA LUUTA, 20 kpl, 6,6 g
504,10/300,50/78,50
- 355 PALANUTTA LUUTA, 21 kpl, 2,3 g
504,15/300,80/78,95
- 356 PALANUTTA LUUTA, 6 kpl, 0,7 g
504,50-100/304,50-100/Seulasta
- 357 PALANUTTA LUUTA, 15 kpl, 2,0 g
504,20-505/300,50-301/Seulasta
- 358 PALANUTTA LUUTA, 3 kpl, 0,3 g
504,30/300,25/78,96
- 359 PALANUTTA LUUTA, 9 kpl, 0,8 g
504,55/300,55/78,98
- 360 PALANUTTA LUUTA, 15 kpl, 5,5, g
504,30/300,60/78,93
- 361 PALANUTTA LUUTA, 2 kpl, 0,1 g
504,30/300,85/78,94
- 362 PALANUTTA LUUTA, 1 kpl, 0,9 g
504,30/300,95
- 363 PALANUTTA LUUTA, 10 kpl, 3,2 g
504,40/300,75/78,94
- 364 PALANUTTA LUUTA, 1 kpl, 0,2 g
504,70/300,60/78,98
- 365 PALANUTTA LUUTA, 1 kpl, 0,3 g
504,80/300,35/78,99
- 366 PALANUTTA LUUTA, 1 kpl, 0,5 g
504,80/300,80/78,98
- 367 PALANUTTA LUUTA, 6 kpl, 1,1 g

- 504,00-40/300,55-100/Seulasta
- 368 PALANUTTA LUUTA, 7 kpl, 1,5 g
Seulasta, ruudun NW kulma
- Ruutu 505/300
- 369 SAVIASTIAN KYLKIPALA, 1 kpl, 11,7 g
505,20/300,20/78,98
- 370 SAVIASTIAN KYLKIPALA, 1 kpl, 1,6 g
505,95/300,45/78,92
- 371 SAVIASTIAN KYLKIPALA, 1 kpl, 2,2 g
505,50-95/300,60-95/Seulasta.
- 372 SAVIASTIAN KYLKIPALOJA, 25 kpl, 12,6 g
505,20-506/300,25-301/Seulasta
- 373 KVARTSI-ISKOKSIA, 2 kpl, 0,2 g
505,50-95/300,60-95/Seulasta
- 374 KVARTSI-ISKOKSIA, 2 kpl, 0,5 g
505,50-80/300,00-20/78,93
- 375 KVARTSI-ISKOS, 1 kpl, 0,3 g
505,50/300,45/78,91
- 376 KVARTSI-ISKOS, 1 kpl, 0,4 g
505,60/300,40/78,91
- 377 KVARTSI-ISKOS, 1 kpl, 0,5 g
505,65/300,60/78,92
- 378 KVARTSI-ISKOS, 1 kpl, 1,3 g
505,80/300,60/78,93
- 379 KVARTSI-ISKOS, 1 kpl, 5,0 g
505,80/300,20/78,91
- 380 KVARTSI-ISKOKSIA, 2 kpl, 0,3 g
505,05-55/300,30-60/Seulasta
- 381 PALANUTTA LUUTA, 4 kpl, 0,4 g
505,10-20/300,30-45/78,93
- 382 PALANUTTA LUUTA, 3 kpl, 0,2 g
505,25/300,20/78,95
- 383 PALANUTTA LUUTA, 11 kpl, 2,3 g
505,10-30/300,05-20/78,94
- 384 PALANUTTA LUUTA, 4 kpl, 1,4 g
505,20/300,20/78,95
- 385 PALANUTTA LUUTA, 1 kpl, 0,1 g
505,80/300,50/78,93
- 386 PALANUTTA LUUTA, 9 kpl, 0,6 g
505,50-80/300,00-20/78,93
- 387 PALANUTTA LUUTA, 3 kpl, 0,3 g
505,50/300,10/78,96
- 388 PALANUTTA LUUTA, 2 kpl, 0,4 g
505,50/300,45/78,91
- 389 PALANUTTA LUUTA, 4 kpl, 0,7 g
505,50-95/300,60-95/Seulasta
- 390 PALANUTTA LUUTA, 3 kpl, 0,6 g
500,50/300,60/78,93
- 391 PALANUTTA LUUTA, 3 kpl, 0,1 g
505,55/300,65/78,91
- 392 PALANUTTA LUUTA, 7 kpl, 0,4 g
505,60-80/300,70-80/78,91
- 393 PALANUTTA LUUTA, 1 kpl, 0,8 g
505,60/300,35/78,94
- 394 PALANUTTA LUUTA, 2 kpl, 0,1 g
505,60/300,40/78,91
- 395 PALANUTTA LUUTA, 2 kpl, 0,1 g
505,65-85/300,80-99/78,91
- 396 PALANUTTA LUUTA, 5 kpl, 0,3 g
505,65/300,60/78,92
- 397 PALANUTTA LUUTA, 6 kpl, 0,6 g
505,05-55/300,30-60/Seulasta
- Ruutu 506/300
- 398 SAVIASTIAN REUNAPALA, 1 kpl, 3,8 g
506,20/300,65/78,92
- 399 SAVIASTIAN KYLKIPALOJA, 2 kpl, 4,5 g
506,20/300,80/78,92
- 400 SAVIASTIAN KYLKIPALOJA, 5 kpl, 8,7 g
506,20/300,65/78,92
- 401 SAVIASTIAN KYLKIPALOJA, 5 kpl, 8,4 g
506,20/300,80/78,92
- 402 SAVIASTIAN KYLKIPALA, 1 kpl, 6,4 g
506,50/300,20/78,88
- 403 SAVIASTIAN KYLKIPALA, 1 kpl, 1,2 g
506,55/300,85/78,91
- 404 SAVIASTIAN KYLKIPALOJA, 6 kpl, 3,9 g
Seulasta, ruudun NW kulma

- 405 SAVIASTIAN KYLKIPALOJA, 2 kpl, 4,2 g
506,50/300,70/78,86
- 406 KVARTSI-ISKOKSIA, 3 kpl, 3,4 g
506,20/300,65/78,92
- 407 KVARTSI-ISKOS, 1 kpl, 0,7 g
506,45/300,30/78,89
- 408 KVARTSI-ISKOS, 1 kpl, 1,1 g
506,50/300,20/78,88
- 409 KVARTSI-ISKOS, 1 kpl, 0,3 g
506,50/300,70/78,86
- 410 KVARTSI-ISKOS, 1 kpl, 0,1 g
Seulasta, ruudun E osa
- 411 KVARTSI-ISKOKSIA, 3 kpl, 2,9 g
506,80/300,10/78,86
- 412 KVARTSI-ISKOKSIA, 2 kpl, 1,2 g
506,80/300,55/78,83
- 413 KVARTSI-ISKOS, 1 kpl, 1,0 g
506,85/300,90/78,86
- 414 KVARTSI-ISKOKSIA, 2 kpl, 7,8 g
506,90/300,70/78,84
- 415 KVARTSI-ISKOKSIA, 2 kpl, 0,8 g
Seulasta, ruudun N osa
- 416 KVARTSI-ISKOS, 1 kpl, 0,3 g
Seulasta
- 417 KVARTSI-ISKOKSIA, 6 kpl, 3,6 g
Seulasta
- 418 KVARTSI-ISKOKSIA, 6 kpl, 4,7 g
Seulasta, ruudun NW kulma
- 419 HIOTUN KIVIESINEEN KATKELMA, 1 kpl,
0,7 g
Seulasta.
- 420 PALANUTTA LUUTA, 5 kpl, 1,2 g
506,20/300,65/78,92
- 421 PALANUTTA LUUTA, 6 kpl, 1,5 g
506,20/300,80/78,92
- 422 PALANUTTA LUUTA, 10 kpl, 1,6 g
506,50/300,70/78,86
- 423 PALANUTTA LUUTA, 3 kpl, 0,6 g
506,80/300,10/78,86
- 424 PALANUTTA LUUTA, 1 kpl, 0,4 g
506,80/300,55/78,83
- 425 PALANUTTA LUUTA, 7 kpl, 0,4 g
506,90/300,70/78,84
- 426 PALANUTTA LUUTA, 2 kpl, 0,1 g
Seulasta
- 427 PALANUTTA LUUTA, 4 kpl, 0,7 g
Seulasta, ruudun E osa
- 428 PALANUTTA LUUTA, 2 kpl, 0,1 g
Seulasta, ruudun keskiosa
- 429 PALANUTTA LUUTA, 22 kpl, 3,1 g
Seulasta
- 430 PALANUTTA LUUTA, 1 kpl, 0,1 g
Seulasta
- 431 PALANUTTA LUUTA, 3 kpl, 0,4 g
Seulasta, ruudun N osa
- 432 PALANUTTA LUUTA, 3 kpl, 1,2 g
Seulasta, ruudun NW kulma
- Ruutu 507/300
- 433 SAVIASTIAN REUNAPALA, 1 kpl, 3,2 g
507,60/300,60/78,73
- 434 SAVIASTIAN REUNAPALA, 1 kpl, 7,8 g
507,60/300,60/78,73
- 435 SAVIASTIAN REUNAPALA, 1 kpl, 6,9 g
507,45/300,30/78,74
- 436 SAVIASTIAN KYLKIPALOJA, 2 kpl, 5,1 g
507,15/300,10/78,80
- 437 SAVIASTIAN KYLKIPALA, 1 kpl, 0,3 g
507,15/300,25/78,79
- 438 SAVIASTIAN KYLKIPALOJA, 9 kpl, 7,5 g
Seulasta, ruudun E osa
- 439 SAVIASTIAN KYLKIPALOJA, 2 kpl, 2,3 g
507,70/300,60/78,72
- 440 SAVIASTIAN KYLKIPALA, 1 kpl, 1,3 g
507,00/300,15/78,81
- 441 SAVIASTIAN KYLKIPALA, 1 kpl, 4,4 g
507,10/300,45/78,79
- 442 KVARTSI-ISKOKSIA, 1 kpl, 5,1 g
507,00/300,15/78,81

- 443 KVARTSI-ISKOKSIA, 1 kpl, 14,9 g
507,15/300,40/78,81
- 444 KVARTSI-ISKOKSIA, 1 kpl, 3,5 g
507,15/300,10/78,80
- 445 KVARTSI-ISKOKSIA, 1 kpl, 0,4 g
507,70/300,60/78,72
- 446 KVARTSI-ISKOKSIA, 3 kpl, 2,7 g
Seulasta, ruudun N osa
- 447 KVARTSI-ISKOKSIA, 4 kpl, 2,5 g
Seulasta, ruudun E osa
- 448 KVARTSI-ISKOKSIA, 9 kpl, 6,3 g
Seulasta, ruudun E osa
- 449 KVARTSITERÄ, 1 kpl, 0,5 g
Seulasta.
- 450 KVARTSIYDIN, 1 kpl, 11,0 g
Seulasta.
- 451 KVARTSI-ISKOKSIA, 4 kpl, 3,6 g
Seulasta, ruudun N osa
- 452 PALANUTTA LUUTA, 8 kpl, 1,0 g
Seulasta, ruudun N osa
- 453 PALANUTTA LUUTA, 4 kpl, 1,8 g
Seulasta, ruudun E osa
- 454 PALANUTTA LUUTA, 9 kpl, 2,0 g
Seulasta, ruudun E pääty
- 455 PALANUTTA LUUTA, 3 kpl, 1,1 g
507,05/300,70/78,96
- 456 PALANUTTA LUUTA, 2 kpl, 2,2 g
Seulasta, ruudun N osa
- 3 KERROS**
- Ruutu 499/300
- 457 KVARTSI-ISKOS, 1 kpl,
499,30/300,60/79,19
- 458 KVARTSI-ISKOS, 1 kpl,
499,40/300,15/79,17
- 459 KVARTSI-ISKOKSIA, 2 kpl,
499,40/300,40/79,13
- 460 KVARTSIKAAVIN, 1 kpl
499,55/300,50/79,19
- 461 KVARTSI-ISKOKSIA, 2 kpl,
499,55/300,50/79,19
- 462 KVARTSI-ISKOKSIA, 2 kpl
499,60-90/300,60-95/Seulasta
- 463 KVARTSI-ISKOS, 1 kpl,
499,86/300,58/79,13
- 464 KVARTSI-ISKOKSIA, 2 kpl,
Seulasta, ruudun S osa
- 465 PALANUTTA LUUTA, 3 kpl, 0,8 g
499,05-60/300,05-35/Seula
- 466 PALANUTTA LUUTA, 6 kpl, 1,9 g
499,18/300,20/79,20
- 467 PALANUTTA LUUTA, 1 kpl, 0,3 g
499,15/300,25/79,21
- 468 PALANUTTA LUUTA, 6 kpl, 0,6 g
499,15/300,80/79,12
- 469 PALANUTTA LUUTA, 3 kpl, 0,8 g
499,30/300,15/79,20
- 470 PALANUTTA LUUTA, 7 kpl, 2,1 g
499,30/300,55/79,18
- 471 PALANUTTA LUUTA, 21 kpl, 3,9 g
499,30/300,60/79,19
- 472 PALANUTTA LUUTA, 6 kpl, 0,8 g
499,40/300,15/79,17
- 473 PALANUTTA LUUTA, 78 kpl, 6,9 g
499,40/300,40/79,13
- 474 PALANUTTA LUUTA, 2 kpl, 0,1 g
499,50-90/300,35-99/Seulasta
- 475 PALANUTTA LUUTA, 19 kpl, 2,3 g
499,50/300,20/79,13
- 476 PALANUTTA LUUTA, 10 kpl, 1,3 g
499,55/300,40/79,14
- 477 PALANUTTA LUUTA, 56 kpl, 4,9 g
499,55/300,50/79,19
- 478 PALANUTTA LUUTA, 6 kpl, 2,7 g
499,60-90/300,60-95/Seula
- 479 PALANUTTA LUUTA, 7 kpl, 0,6 g
499,60/300,60/79,12
- 480 PALANUTTA LUUTA, 8 kpl, 0,9 g

	499,65-99/300,50-70/Seula		501,10/300,80/79,01
481	PALANUTTA LUUTA, 44 kpl, 4,6 g 499,70/300,90/79,17	499	KVARTSI-ISKOS, 1 kpl, 501,15/300,15/78,97
482	PALANUTTA LUUTA, 39 kpl, 5,1 g 499,80/300,50/79,13	500	KVARTSI-ISKOS, 1 kpl, 501,45/300,25/79,06
483	PALANUTTA LUUTA, 2 kpl, 0,6 g Seulasta, E osa	501	KVARTSI-ISKOS, 1 kpl, 501,45/300,50/78,96
484	PALANUTTA LUUTA, 6 kpl,2,0 g Seulasta, S osa	502	KVARTSI-ISKOS, 1 kpl, 501,70/300,80/78,97
485	PALANUTTA LUUTA, 3 kpl, 0,5 g 499,45-65/300,40-60/Seula	503	KVARTSI-ISKOS, 1 kpl, Seulasta, N osa
Ruutu 500/300		504	PALANUTTA LUUTA, 1 kpl, 0,3 g 501,00/301,00/79,00
486	KVARTSI-ISKOS, 1 kpl, 500,80/300,84/79,05	505	PALANUTTA LUUTA, 1 kpl, 0,8 g 501,05/300,60/79,08
487	KVARTSI-ISKOS, 1 kpl, 500,95/300,70/79,05	506	PALANUTTA LUUTA, 10 kpl, 2,9 g 501,05/300,95/79,00
488	KVARTSI-ISKOS, 1 kpl, Seulasta, NW osa	507	PALANUTTA LUUTA, 14 kpl, 1,3 g 501,10/300,80/79,01
489	PALANUTTA LUUTA, 3 kpl, 3,0 g 500,20/300,80/79,08	508	PALANUTTA LUUTA, 2 kpl, 1,1 g 501,15/300,15/78,97
490	PALANUTTA LUUTA, 1 kpl, 0,9 g 500,30/300,20/79,04	509	PALANUTTA LUUTA, 9 kpl, 2,9 g 501,55/300,70/78,98
491	PALANUTTA LUUTA, 1 kpl, 0,1 g 500,35/300,80/-	510	PALANUTTA LUUTA, 3 kpl, 1,8 g 501,30/300,50/78,99
492	PALANUTTA LUUTA, 1 kpl, 0,1 g 500,40/300,70/79,01	511	PALANUTTA LUUTA, 2 kpl, 0,7 g 501,50/300,50/78,98
493	PALANUTTA LUUTA, 1 kpl, 0,3 g 500,60/300,80/79,04	512	PALANUTTA LUUTA, 1 kpl, 0,3 g 501,70/300,50/78,97
494	PALANUTTA LUUTA, 2 kpl, 0,1 g 500,80/300,85/79,04	513	PALANUTTA LUUTA, 6 kpl, 1,3 g 501,70/300,80/78,97
495	PALANUTTA LUUTA, 2 kpl, 0,2 g 500,95/300,70/79,05	514	PALANUTTA LUUTA, 2 kpl, 0,6 g 501,75/300,95/78,97
496	PALANUTTA LUUTA, 4 kpl, 2,2 g Seulasta, E osa	515	PALANUTTA LUUTA, 1 kpl, 0,6 g 501,85/300,35/-
497	PALANUTTA LUUTA, 8 kpl, 0,6 g Seulasta, NW osa	516	PALANUTTA LUUTA, 8 kpl, 1,2 g Seulasta, E osa
Ruutu 501/300		517	PALANUTTA LUUTA, 6 kpl, 1,1 g Seulasta, N osa
498	KVARTSI-ISKOS, 1 kpl,		

- 518 PALANUTTA LUUTA, 5 kpl, 1,1 g
Seulasta
- Ruutu 502/300
- 519 SAVIASTIAN PALA, 1 kpl,
502,60/300,70/78,95
- 520 KVARTSI-ISKOS, 1 kpl,
502,00/300,00/78,92
- 521 KVARTSI-ISKOKSIA, 3 kpl,
502,05/300,65/78,97
- 522 KVARTSIESINE, 1 kpl,
502,05/300,65/78,97
- 523 KVARTSI-ISKOS, 1 kpl,
502,65/300,95/78,92
- 524 KVARTSIYDIN, 1 kpl,
502,85/300,35/78,91
- 525 KVARTSITEELMÄ, 1 kpl,
502,95/300,80/78,89
- 526 KVARTSI-ISKOKSIA, 3 kpl,
Seulasta, S osa
- 527 KVARTSI-ISKOKSIA, 2 kpl,
Seula, NE osa
- 528 KVARTSI-ISKOKSIA, 5 kpl,
Seulasta, E osa
- 529 KVARTSI-ISKOKSIA, 7 kpl,
Seulasta
- 530 PALANUTTA LUUTA, 2 kpl, 2,6 g
502,05/300,65/78,97
- 531 PALANUTTA LUUTA, 7 kpl, 2,5 g
502,10/300,30/78,95
- 532 PALANUTTA LUUTA, 1 kpl, 0,5 g
502,60/300,70/78,95
- 533 PALANUTTA LUUTA, 6 kpl, 0,8 g
502,00/300,75/78,98
- 534 PALANUTTA LUUTA, 10 kpl, 2,1 g
Seulasta, NE osa
- 535 PALANUTTA LUUTA, 17 kpl, 2,9 g
Seulasta, S osa
- 536 PALANUTTA LUUTA, 65 kpl, 20,6 g
Seulasta, N osa
- 537 PALANUTTA LUUTA, 31 kpl, 7,0 g
Seulasta, E osa
- 538 PALANUTTA LUUTA, 40 kpl, 9,7 g
Seulasta, S osa
- Ruutu 503/300
- 539 SAVIASTIAN PALOJA, 1 kpl,
503,15/300,80/Seulasta
- 540 PALANUTTA SAVEA, 1 kpl,
503,15/300,80/Seulasta
- 541 SAVIASTIAN PALA, 1 kpl,
503,50/300,60/78,92
- 542 SAVIASTIAN PALA, 1 kpl,
503,50/300,75/78,92
- 543 SAVIASTIAN PALOJA, 2 kpl,
503,55/300,60/78,87
- 544 SAVIASTIAN PALA, 1 kpl,
503,60/300,60/78,90
- 545 SAVIASTIAN PALOJA, 2 kpl,
503,75/300,80/78,88
- 546 SAVIASTIAN PALA, 1 kpl,
503,90/300,20/78,87
- 547 SAVIASTIAN PALOJA, 4 kpl,
503,95/300,80/78,88
- 548 SAVIASTIAN PALOJA, 2 kpl,
Seulasta, NW osa
- 549 KVARTSI-ISKOS, 1 kpl,
503,40/300,05/78,86
- 550 KVARTSIKAAVIN, 1 kpl,
503,50/300,75/78,92
- 551 KVARTSI-ISKOS, 1 kpl,
503,60/300,60/78,90
- 552 KVARTSI-ISKOS, 1 kpl,
503,65/300,88/78,89
- 553 KVARTSIITTI-ISKOS, 1 kpl,
503,65/300,88/78,89
- 554 KVARTSI-ISKOKSIA, 2 kpl,
503,75/300,80/78,88
- 555 KVARTSI-ISKOKSIA, 2 kpl,
503,00-30/300,55-99/Seula

556	KVARTSI-ISKOKSIA, 3 kpl, Seulasta, E osa	503,95/300,80/78,88
557	KVARTSI-ISKOKSIA, 2 kpl, Seulasta, SW osa	575 PALANUTTA LUUTA, 12 kpl, 2,8 g Seulasta, SW osa
558	KVARTSI-ISKOS, 1 kpl, Seulasta, NW osa	576 PALANUTTA LUUTA, 10 kpl, 1,7 g Seulasta, E osa
558A	KVARTSI-ISKOS, 1 kpl, 503,10/300,80/78,90	577 PALANUTTA LUUTA, 24 kpl, 6,2 g Seulasta, NW osa
559	PALANUTTA LUUTA, 17 kpl, 3,2 g 503,10/300,75/78,89	578 PALANUTTA LUUTA, 21 kpl, 2,3 g Seulasta, SE osa
560	PALANUTTA LUUTA, 11 kpl, 0,9 g 503,10/300,80/78,90	Ruutu 504/300
561	PALANUTTA LUUTA, 8 kpl, 1,3 g 503,15/300,65/78,89	579 SAVIASTIAN PALA, 1 kpl, Seulasta, E osa
562	PALANUTTA LUUTA, 3 kpl, 1,4 g 503,25/300,60/78,88	580 SAVIASTIAN PALOJA, 3 kpl, Seulasta, W osa
563	PALANUTTA LUUTA, 1 kpl, 0,3 g 503,40/300,05/78,86	581 KVARTSI-ISKOS, 1 kpl, 504,10/300,60/78,88
564	PALANUTTA LUUTA, 18 kpl, 1,6 g 503,50/300,60/78,92	582 KVARTSI-ISKOS, 1 kpl, 504,50/300,80/78,89
565	PALANUTTA LUUTA, 14 kpl, 1,8 g 503,50/300,75/78,92	583 KVARTSIESINE, 1 kpl, Seulasta, E osa
566	PALANUTTA LUUTA, 7 kpl, 1,0 g 503,55/300,60/78,87	584 KVARTSI-ISKOKSIA, 3 kpl, Seulasta, E osa
567	PALANUTTA LUUTA, 10 kpl, 1,1 g 503,60/300,60/78,90	585 KVARTSI-ISKOKSIA, 7 kpl, Seulasta, W osa
568	PALANUTTA LUUTA, 2 kpl, 0,2 g 503,65/300,80/78,89	586 KVARTSI-ISKOKSIA, 3 kpl, Seulasta, keskiosa
569	PALANUTTA LUUTA, 16 kpl, 2,2 g 503,75/300,80/78,88	587 PALANUTTA LUUTA, 8 kpl, 3,3 504,10/300,60/78,88
570	PALANUTTA LUUTA, 1 kpl, 0,6 g 503,80/300,20/78,82	588 PALANUTTA LUUTA, 2 kpl, 0,4 g 504,00/300,70/78,89
571	PALANUTTA LUUTA, 2 kpl, 1,2 g 503,80/300,65/78,87	589 PALANUTTA LUUTA, 1 kpl, 0,1 g 504,20/300,85/78,92
572	PALANUTTA LUUTA, 18 kpl, 2,3 g 503,90/300,10/78,86	590 PALANUTTA LUUTA, 3 kpl, 0,1 g 504,20/300,20/78,89
573	PALANUTTA LUUTA, 2 kpl, 1,0 g 503,90/300,40/78,87	591 PALANUTTA LUUTA, 1 kpl, 0,8 g 504,20/300,30/78,99
574	PALANUTTA LUUTA, 8 kpl, 1,4 g	592 PALANUTTA LUUTA, 7 kpl, 1,4 g 504,40/300,80/78,89

- 593 PALANUTTA LUUTA, 2 kpl, 0,6 g
504,50/300,80/78,89
- 594 PALANUTTA LUUTA, 22 kpl, 3,7g
Seulasta, W osa
- 595 PALANUTTA LUUTA, 4 kpl, 0,6 g
Seulasta, N osa
- 596 PALANUTTA LUUTA, 8 kpl, 1,9 g
Seulasta, E osa
- 597 PALANUTTA LUUTA, 17 kpl, 2,8 g
Seulasta, keskiosa
- 598 PALANUTTA LUUTA, 4 kpl, 0,6 g
Seulasta, SE kulma
- 599 PALANUTTA LUUTA, 4 kpl, 1,3 g
Seulasta, N osa
- Ruutu 505/300
- 600 KVARTSI-ISKOS, 1 kpl,
505,30-70/300,60-90/Seulasta
- 601 KVARTSI-ISKOS, 1 kpl,
505,45/300,00/78,90
- 602 KVARTSI-ISKOS, 1 kpl,
505,60/300,60/78,85
- 603 KVARTSI-ISKOS, 1 kpl,
505,60/300,80/78,89
- 604 KVARTSIKAAVIN, 1 kpl,
505,70/300,45/78,85
- 605 KVARTSI-ISKOS, 1 kpl,
505,93/300,70/78,86
- 606 KVARTSIITTI-ISKOS, 1 kpl,
505,45/300,30/78,88
- 607 PALANUTTA LUUTA, 2 kpl, 0,7 g
505,10/300,05/78,90
- 608 PALANUTTA LUUTA, 3 kpl, 0,5 g
505,30-70/300,60-80/Seula
- 609 PALANUTTA LUUTA, 4 kpl, 0,7 g
Seulasta, N osa
- Ruutu 506/300
- 610 KVARTSI-ISKOS, 1 kpl,
506,00-20/300,70-95/Seula
- 611 KVARTSI-ISKOKSIA, 2 kpl,
506,05/300,05/78,89
- 612 KVARTSI-ISKOKSIA, 2 kpl,
506,10-30/300,80-95/78,85
- 613 KVARTSI-ISKOS, 1 kpl,
500,25/300,45/78,86
- 614 KVARTSI-ISKOKSIA, 2 kpl,
506,40-90/300,00-40/Seulasta
- 615 KVARTSI-ISKOKSIA, 3 kpl,
506,45/300,20/78,87
- 616 KVARTSI-ISKOKSIA, 4 kpl,
506,60/300,10/78,84
- 617 KVARTSI-ISKOKSIA, 2 kpl,
506,60/300,30/78,81
- 618 KVARTSI-ISKOS, 1 kpl,
Seulasta, W osa
- 619 KVARTSI-ISKOS, 1 kpl,
Seulasta, S osa
- 620 PALANUTTA LUUTA, 2 kpl, 0,1 g
506,00-20/300,70-95/seulasta
- 621 PALANUTTA LUUTA, 3 kpl, 0,6 g
506,05/300,05/78,89
- 622 PALANUTTA LUUTA, 5 kpl, 0,4 g
506,10-30/300,80-95/78,85
- 623 PALANUTTA LUUTA, 1 kpl, 0,1 g
506,25/300,45/78,86
- 624 PALANUTTA LUUTA, 2 kpl, 0,3 g
506,40-90/300,00-40/seula
- 625 PALANUTTA LUUTA, 1 kpl, 0,1 g
506,45/300,20/78,87
- 626 PALANUTTA LUUTA, 2 kpl, 0,1 g
506,60/300,10/78,84
- 627 PALANUTTA LUUTA, 1 kpl, 0,1 g
506,60/300,30/78,81
- 628 PALANUTTA LUUTA, 1 kpl, 0,1 g
506,65/300,25/78,77
- 629 PALANUTTA LUUTA, 4 kpl, 1,0 g
506,70/300,40/78,80
- 630 PALANUTTA LUUTA, 1 kpl, 0,4 g

- 506,85/300,15/78,68
- 631 PALANUTTA LUUTA, 5 kpl, 0,6 g
Seulasta, W osa
- 632 PALANUTTA LUUTA, 1 kpl, 0,1 g
Seulasta, W osa
- 633 PALANUTTA LUUTA, 6 kpl, 1,0 g
Seulasta, NW osa
- Ruutu 507/300
- 634 SAVIASTIAN PALA, 1 kpl,
507,20/300,55/78,76
- 635 SAVIASTIAN PALA, 1 kpl,
507,30/300,70/78,74
- 636 SAVIASTIAN PALA, 1 kpl,
507,50/300,40/78,73
- 637 SAVIASTIAN PALA, 1 kpl,
507,90/300,65/78,66
- 638 SAVIASTIAN PALA, 1 kpl,
Seulasta, N osa
- 639 SAVIASTIAN PALA, 1 kpl,
Seulasta
- 640 SAVIASTIAN PALA, 1 kpl,
Seulasta, NE osa
- 641 KVARTSI-ISKOS, 1 kpl,
507,00/300,20/78,73
- 642 KVARTSI-ISKOKSIA, 4 kpl,
507,30/300,30/78,70
- 643 KVARTSI-ISKOS, 1 kpl,
507,30/300,70/78,74
- 644 KVARTSI-ISKOKSIA, 5 kpl,
507,40/300,90/78,73
- 645 KVARTSI-ISKOS, 1 kpl,
507,50/300,50/78,70
- 646 KVARTSI-ISKOS, 1 kpl,
507,50/300,40/78,73
- 647 KVARTSI-ISKOKSIA, 4 kpl,
507,65/300,90/78,69
- 648 KVARTSI-ISKOS, 1 kpl,
507,90/300,65/78,66
- 649 KVARTSI-ISKOKSIA, 4 kpl,
Seulasta, NE osa
- 650 KVARTSI-ISKOS, 1 kpl,
Seulasta, SW osa
- 651 PALANUTTA LUUTA, 2 kpl, 1,1 g
507,20/300,55/78,76
- 652 PALANUTTA LUUTA, 1 kpl, 0,1 g
507,30/300,70/78,74
- 653 PALANUTTA LUUTA, 1 kpl, 0,1 g
507,30/300,30/78,70
- 654 PALANUTTA LUUTA, 5 kpl, 0,7 g
507,40/300,90/78,73
- 655 PALANUTTA LUUTA, 1 kpl, 0,3 g
507,50/300,50/78,70
- 656 PALANUTTA LUUTA, 1 kpl, 0,5 g
507,85/300,90/78,69
- 657 PALANUTTA LUUTA, 2 kpl, 0,4 g
Seulasta, N osa
- 658 PALANUTTA LUUTA, 4 kpl, 1,0 g
Seulasta, NE osa
- 659 PALANUTTA LUUTA, 4 kpl, 0,6 g
Seulasta, SW kulma
- Koordinaatit puuttuvat:
- 659B SAVIASTIAN PALOJA, 2 kpl
- 4. KERROS**
- Ruutu 499/300
- 660 KVARTSI-ISKOKSIA, 3 kpl,
Seulasta, NW osa
- 661 KVARTSI-ISKOKSIA, 2 kpl,
Seulasta, S osa
- 662 KVARTSI-ISKOS, 1 kpl,
499,45-95/300,70-95/seulasta
- 663 KVARTSIESINE, 1 kpl,
499,45-95/300,70-95/seulasta
- 664 PALANUTTA LUUTA, 7 kpl, 2,1 g
499,25/300,30/79,12

- 665 PALANUTTA LUUTA, 13 kpl, 3,3 g
499,25/300,85/79,07
- 666 PALANUTTA LUUTA, 11 kpl, 3,5 g
499,30/300,50/79,09
- 667 PALANUTTA LUUTA, 3 kpl, 0,1 g
499,40/300,30/79,17
- 668 PALANUTTA LUUTA, 20 kpl, 6,7 g
499,40/300,70/79,12
- 669 PALANUTTA LUUTA, 23 kpl, 3,0 g
499,30/300,80/79,10
- 670 PALANUTTA LUUTA, 8 kpl, 0,8 g
499,45-95/300,70-95/seulasta
- 671 PALANUTTA LUUTA, 9 kpl, 1,5 g
499,55-80/300,55-75/seulasta
- 672 PALANUTTA LUUTA, 3 kpl, 0,6 g
499,55/300,80/79,06
- 673 PALANUTTA LUUTA, 30 kpl, 3,0 g
499,60/300,65/79,10
- 674 PALANUTTA LUUTA, 12 kpl, 2,4 g
499,65/300,80/79,11
- 675 PALANUTTA LUUTA, 4 kpl, 0,1 g
499,80/300,35/79,08
- 676 PALANUTTA LUUTA, 5 kpl, 0,5 g
499,85/300,80/79,07
- 677 PALANUTTA LUUTA, 7 kpl, 1,8 g
Seulasta, NW osa
- 678 PALANUTTA LUUTA, 7 kpl, 1,3 g
Seulasta, N osa
- 679 PALANUTTA LUUTA, 28 kpl, 6,7 g
Seulasta, S osa
- 680 PALANUTTA LUUTA, 1 kpl, 0,1 g
Seulasta, E osa
- 681 PALANUTTA LUUTA, 1 kpl, 0,2 g
Seulasta, W osa
- Ruutu 501/300
- 682 PALANUTTA LUUTA, 3 kpl, 1,7 g
501,20/300,80/78,90
- 683 PALANUTTA LUUTA, 8 kpl, 1,3 g
501,05/300,35/78,92
- 684 PALANUTTA LUUTA, 1 kpl, 0,2 g
501,55/300,95/78,88
- 685 PALANUTTA LUUTA, 7 kpl, 1,7 g
501,60/300,05/78,93
- 686 PALANUTTA LUUTA, 4 kpl, 0,9 g
501,95/300,65/78,89
- 687 PALANUTTA LUUTA, 4 kpl, 0,9 g
Seulasta, W osa
- 688 PALANUTTA LUUTA, 4 kpl, 0,7 g
Seulasta, N osa
- Ruutu 502/300
- 689 KVARTSI-ISKOS, 1 kpl,
502,60/300,85/78,86
- 690 KVARTSI-ISKOKSIA, 3 kpl,
Seulasta, S osa
- 691 PALANUTTA LUUTA, 2 kpl, 0,7 g
502,30/300,35/78,90
- 692 PALANUTTA LUUTA, 8 kpl, 1,9 g
Seulasta, S osa
- 693 PALANUTTA LUUTA, 10 kpl, 1,7g
Seulasta, W osa
- 694 PALANUTTA LUUTA, 16 kpl, 3,6 g
Seulasta, N osa
- Ruutu 503/300
- 695 SAVIASTIAN PALA, 1 kpl,
503,15/300,70/78,85
- 696 SAVIASTIAN PALA, 1 kpl,
503,25/300,90/78,86
- 697 SAVIASTIAN PALA, 1 kpl,
503,30/300,55/78,86
- 698 SAVIASTIAN PALA, 1 kpl,
503,40/300,05/78,86
- 699 SAVIASTIAN PALOJA, 2 kpl,
503,50/300,50/78,86
- 700 SAVIASTIAN PALA, 1 kpl,
503,55/300,60/78,86
- 701 SAVIASTIAN PALOJA, 3 kpl,
503,55/300,75/78,84

- 702 SAVIASTIAN PALA, 1 kpl,
503,70/300,70/78,86
- 703 SAVIASTIAN PALA, 1 kpl,
503,85/300,75/78,84
- 704 SAVIASTIAN PALOJA, 3 kpl,
503,90/300,10/78,86
- 705 SAVIASTIAN PALA, 1 kpl,
503,90/300,85/78,84
- 706 SAVIASTIAN PALA, 1 kpl,
Seulasta, E osa
- 707 KVARTSI-ISKOS, 1 kpl,
503,30/300,50/78,86
- 708 KVARTSI-ISKOKSIA, 2 kpl,
503,10/300,40/78,86
- 709 KVARTSI-ISKOKSIA, 3 kpl,
503,00-80/300,00-50/seula
- 710 KVARTSI-ISKOKSIA, 3 kpl,
Seulasta, E osa
- 711 PALANUTTA LUUTA, 9 kpl, 0,6 g
503,05/300,90/78,88
- 712 PALANUTTA LUUTA, 11 kpl, 2,4 g
503,15/300,20/78,85
- 713 PALANUTTA LUUTA, 5 kpl, 0,6 g
503,10/300,40/78,86
- 714 PALANUTTA LUUTA, 6 kpl, 1,4 g
503,15/300,70/78,85
- 715 PALANUTTA LUUTA, 1 kpl, 0,5 g
503,20/300,65/78,80
- 716 PALANUTTA LUUTA, 9 kpl, 2,2 g
503,30/300,50/78,97
- 717 PALANUTTA LUUTA, 1 kpl, 0,5 g
503,25/300,90/78,86
- 718 PALANUTTA LUUTA, 1 kpl, 0,1 g
503,40/300,05/78,86
- 719 PALANUTTA LUUTA, 1 kpl, 0,3 g
503,55/300,60/78,86
- 720 PALANUTTA LUUTA, 1 kpl, 0,3 g
503,55/300,75/78,84
- 721 PALANUTTA LUUTA, 1 kpl, 0,4 g
503,70/300,70/78,86
- 722 PALANUTTA LUUTA, 2 kpl, 0,2 g
Seulasta, E osa
- 723 PALANUTTA LUUTA, 17 kpl, 2,5 g
503,00-80/300,00-50/seulasta
- 724 PALANUTTA LUUTA, 12 kpl, 1,4 g
503,00-30/300,00-99/seulasta
- 725 PALANUTTA LUUTA, 3 kpl, 0,5 g
Seulasta, E osa
- Ruutu 504/300
- 726 SAVIASTIAN PALA, 1 kpl,
Seulasta, S osa
- 727 KVARTSI-ISKOS, 1 kpl,
504,05/300,05/78,81
- 728 KVARTSI-ISKOS, 1 kpl,
Seulasta, N osa
- 729 PALANUTTA LUUTA, 9 kpl, 1,6 g
504,05/300,40/78,83
- 730 PALANUTTA LUUTA, 3 kpl, 0,4 g
504,10/300,80/78,84
- 731 PALANUTTA LUUTA, 5 kpl, 0,3 g
504,35/300,40/78,85
- 732 PALANUTTA LUUTA, 3 kpl, 0,1 g
504,35/300,55/78,85
- 733 PALANUTTA LUUTA, 6 kpl, 0,1 g
504,45/300,80/78,84
- 734 PALANUTTA LUUTA, 3 kpl, 0,5 g
504,60/300,55/78,55
- 735 PALANUTTA LUUTA, 7 kpl, 0,8 g
Seulasta, S osa
- 736 PALANUTTA LUUTA, 2 kpl, 0,2 g
Seulasta, ruudun N osa
- Ruutu 505/300
- 737 KVARTSITEELMÄ?, 1 kpl,
505,60/300,45/78,80
- 738 KVARTSI-ISKOKSIA, 2 kpl,
Seulasta

739 PALANUTTA LUUTA, 3 kpl, 1,2 g
505,05/300,55/78,87

740 PALANUTTA LUUTA, 5 kpl, 0,1 g
505,70-80/300,30-40/78,44

741 PALANUTTA LUUTA, 1 kpl, 0,1 g
Seulasta

Ruutu 506/300

742 PALANUTTA LUUTA, 1 kpl, 0,1 g
506,35/300,55/78,77

743 PALANUTTA LUUTA, 1 kpl, 0,1 g
506,50/300,20/78,79

744 PALANUTTA LUUTA, 1 kpl, 0,1 g
506,80/300,35/78,71

745 PALANUTTA LUUTA, 2 kpl, 0,1 g
506,80/300,65/78,75

746 PALANUTTA LUUTA, 3 kpl, 0,4 g
506,90/300,60/78,79

Ruutu 507/300

747 KVARTSI-ISKOS, 1 kpl,
507,00/300,90/78,73

748 KVARTSITEELMÄ, 1 kpl,
507,65/300,35/78,65

749 PALANUTTA LUUTA, 1 kpl, 0,3 g
Seulasta, NE osa

750 PALANUTTA LUUTA, 4 kpl, 0,7 g
507,00/300,90/78,73

751 PALANUTTA LUUTA, 11 kpl, 2,3 g
Seulasta.

Koordinaatit puuttuvat:

751B PALANUTTA LUUTA, 4 kpl, 2,5 g

5. KERROS

Ruutu 499/300

752 KVARTSI-ISKOS, 1 kpl,
499,50/300,55/79,01

753 KVARTSI-ISKOS, 1 kpl,
499,60-95/300,05-40/seulasta

754 KVARTSI-ISKOS, 1 kpl,
499,90/300,40/79,01

755 PALANUTTA LUUTA, 1 kpl, 0,1 g
499,50/300,55/79,01

756 PALANUTTA LUUTA, 4 kpl, 1,5 g
499,40/300,55/79,04

757 PALANUTTA LUUTA, 2 kpl, 0,1 g
499,55/300,15/79,17

758 PALANUTTA LUUTA, 2 kpl, 0,5 g
499,60-95/300,05-40/seulasta

759 PALANUTTA LUUTA, 1 kpl, 0,4 g
499,65/300,60/79,00

760 PALANUTTA LUUTA, 4 kpl, 0,3 g
499,90/300,40/79,01

761 PALANUTTA LUUTA, 1 kpl, 0,1 g
Seulasta, SE osa

762 PALANUTTA LUUTA, 1 kpl, 0,1 g
Seulasta, NE osa

763 PALANUTTA LUUTA, 4 kpl, 0,3 g
Seulasta, SW osa

Ruutu 500/300

764 PALANUTTA LUUTA, 1 kpl, 0,7 g
500,30/300,05/78,97

765 PALANUTTA LUUTA, 1 kpl, 0,3 g
500,60/300,10/78,92

766 PALANUTTA LUUTA, 1 kpl, 0,3 g
500,80/300,10/78,92

Ruutu 501/300

767 KVARTSI-ISKOS, 1 kpl,
501,20/300,15/78,87

768 PALANUTTA LUUTA, 2 kpl, 0,7 g
501,05/300,05/78,93

769 PALANUTTA LUUTA, 2 kpl, 0,4 g
501,10/300,45/78,84

770 PALANUTTA LUUTA, 3 kpl, 0,5 g
501,55/300,05/78,86

771 PALANUTTA LUUTA, 2 kpl, 0,4 g
Seulasta, W osa

Ruutu 502/300

- 772 SAVIASTIAN PALA, 1 kpl,
502,35/300,20/78,83
- 773 KVARTSI-YDIN, 1 kpl,
502,95/300,55/78,83
- 774 KVARTSI-ISKOS, 1 kpl,
Seulasta, E osa
- 775 KVARTSI-ISKOS, 1 kpl,
Seulasta, S osa
- 776 PALANUTTA LUUTA, 1 kpl, 0,5 g
502,00/300,70/78,82
- 777 PALANUTTA LUUTA, 3 kpl, 0,7 g
Seulasta
- 778 PALANUTTA LUUTA, 12 kpl, 1,3 g
Seulasta, E osa
- 779 PALANUTTA LUUTA, 17 kpl, 3,7 g
Seulasta, S osa

Ruutu 503/300

- 780 SAVIASTIAN PALA, 1 kpl,
503,10/300,60/78,79
- 781 SAVIASTIAN PALA, 1 kpl,
503,70/300,90/78,81
- 782 SAVIASTIAN PALA, 1 kpl,
Seulasta, NW osa
- 783 SAVIASTIAN PALOJA, 4 kpl,
Seulasta, N osa
- 784 KVARTSI-ISKOS, 1 kpl,
503,15/300,35/78,78
- 785 KVARTSI-ISKOS, 1 kpl,
503,35/300,00/78,80
- 786 KVARTSITEELMÄ, 1 kpl,
503,50/300,80/78,82
- 787 KVARTSI-ISKOKSIA, 3 kpl,
Seulasta, SW osa
- 788 KVARTSI-ISKOKSIA, 3 kpl,
Seulasta, SW kulma
- 789 PALANUTTA LUUTA, 1 kpl, 0,1 g
503,10/300,20/78,78

- 790 PALANUTTA LUUTA, 3 kpl, 0,1 g
503,10/300,60/78,79
- 791 PALANUTTA LUUTA, 1 kpl, 0,1 g
503,10/300,45/78,79
- 792 PALANUTTA LUUTA, 1 kpl, 0,5 g
503,15/300,35/78,78
- 793 PALANUTTA LUUTA, 1 kpl, 0,1 g
503,15/300,40/78,79
- 794 PALANUTTA LUUTA, 1 kpl, 0,1 g
503,35/300,00/78,80
- 795 PALANUTTA LUUTA, 9 kpl, 1,1 g
503,35/300,15/78,81
- 796 PALANUTTA LUUTA, 4 kpl, 0,3 g
503,40/300,45/78,82
- 797 PALANUTTA LUUTA, 11 kpl, 0,4 g
503,50/300,00/78,82
- 798 PALANUTTA LUUTA, 2 kpl, 0,3 g
503,60/300,10/78,78
- 799 PALANUTTA LUUTA, 1 kpl, 0,1 g
503,60/300,95/78,83
- 800 PALANUTTA LUUTA, 4 kpl, 0,3 g
503,60/300,00/78,79
- 801 PALANUTTA LUUTA, 8 kpl, 0,6 g
503,65/300,40/78,79
- 802 PALANUTTA LUUTA, 2 kpl, 0,1 g
503,70/300,90/78,81
- 803 PALANUTTA LUUTA, 3 kpl, 0,4 g
503,75/300,60/78,81
- 804 PALANUTTA LUUTA, 3 kpl, 1,1 g
503,80/300,20/78,79
- 805 PALANUTTA LUUTA, 5 kpl, 0,4 g
503,85/300,40/78,80
- 806 PALANUTTA LUUTA, 2 kpl, 0,1 g
503,90/300,10/78,79
- 807 PALANUTTA LUUTA, 1 kpl, 0,6 g
503,95/300,30/78,78
- 808 PALANUTTA LUUTA, 1 kpl, 0,3 g
503,95/300,85/78,78
- 809 PALANUTTA LUUTA, 10 kpl, 1,4 g

- Seulasta, NW osa
- 810 PALANUTTA LUUTA, 7 kpl, 0,9 g
Seulasta, N osa
- 811 PALANUTTA LUUTA, 7 kpl, 1,0 g
Seulasta, SW osa
- 812 PALANUTTA LUUTA, 14 kpl, 2,0 g
Seulasta, SE osa

Ruutu 504/300

- 813 SAVIASTIAN PALA, 1 kpl,
504,05/300,90/78,78
- 814 PALANUTTA LUUTA, 1 kpl,
504,05/300,90/78,78
- 815 PALANUTTA LUUTA, 1 kpl,
Seulasta, keskiosa
- 816 KVARTSI-ISKOS, 1 kpl,
504,00/300,40/78,78

Ruutu 505/300

- 817 KVARTSI-ISKOKSIA, 3 kpl,
505,55/300,80/78,79
- 818 KVARTSI-ISKOS, 1 kpl,
505,70/300,60/78,79
- 819 KVARTSI-ISKOKSIA, 2 kpl,
505,75/300,60/78,75
- 820 KVARTSI-ISKOKSIA, 10 kpl,
Seulasta
- 821 PALANUTTA LUUTA, 2 kpl, 0,1 g
505,55/300,80/78,79

Ruutu 506/300

- 822 KVARTSI-ISKOS, 1 kpl,
506,70/300,55/78,71
- 823 KVARTSI-ISKOS, 1 kpl,
506,70-99/300,60-99/seulasta
- 824 KVARTSI-ISKOS, 1 kpl,
Seulasta
- 825 PALANUTTA LUUTA, 2 kpl, 0,2 g
506,55/300,35/78,73
- 826 PALANUTTA LUUTA, 1 kpl, 0,1 g
506,70-99/300,60-99/seulasta

- 827 PALANUTTA LUUTA, 1 kpl, 0,1 g
506,95/300,90/78,63
- 828 PALANUTTA LUUTA, 1 kpl, 0,6 g
Seulasta, NE osa
- 829 PALANUTTA LUUTA, 2 kpl, 0,3 g
Seulasta
- 830 PALANUTTA LUUTA, 10 kpl, 2,2 g
Seulasta, W osa

Ruutu 507/300

- 831 KVARTSIYDIN, 1 kpl,
507,60/300,55/78,62
- 832 KVARTSI-ISKOKSIA, 5 kpl,
507,60/300,55/78,62
- 833 KVARTSI-ISKOS, 1 kpl,
507,80/300,65/78,56
- 834 KVARTSI-ISKOKSIA, 4 kpl,
Seulasta, S osa
- 835 PALANUTTA LUUTA, 1 kpl, 0,3 g
507,60/300,55/78,62
- 836 PALANUTTA LUUTA, 1 kpl, 0,1 g
Seulasta, S osa

Koordinaatit puuttuvat:

- 836B KVARTSI-ISKOS, 1 kpl
- 837C PALANUTTA LUUTA, 7 kpl, 1,3 g

6. KERROS

Ruutu 499/300

- 837 PALANUTTA LUUTA, 1 kpl, 0,5 g
499,15/300,00/79,06
- 838 PALANUTTA LUUTA, 3 kpl, 0,4 g
499,15/300,90/79,04
- 839 PALANUTTA LUUTA, 1 kpl, 0,1 g
499,80/300,75/78,96
- 840 PALANUTTA LUUTA, 1 kpl, 0,6 g
499,95/300,80/78,91

Ruutu 501/300

- 841 PALANUTTA LUUTA, 1 kpl, 0,1 g

	501,85/300,35/78,72		503,60/300,20/78,76
842	PALANUTTA LUUTA, 1 kpl, 0,1 g 501,90/300,60/78,83	858	PALANUTTA LUUTA, 1 kpl, 0,1 g 503,35/300,40/78,72
	Ruutu 502/300	859	PALANUTTA LUUTA, 3 kpl, 2,3 g 503,75/300,10/78,72
843	KVARTSI-ISKOS, 1 kpl, 502,00-40/300/seulasta	860	PALANUTTA LUUTA, 22 kpl, 1,6 g 503,80/300,10/78,75
844	KVARTSI-ISKOS, 1 kpl, Seulasta, NE osa	861	PALANUTTA LUUTA, 5 kpl, 0,7 g 503,80/300,20/78,75
845	PALANUTTA LUUTA, 13 kpl, 2,8 g Seulasta, S osa	862	PALANUTTA LUUTA, 2 kpl, 0,4 g 503,80/300,25/78,73
846	PALANUTTA LUUTA, 6 kpl, 1,1 g Seulasta, NE osa	863	PALANUTTA LUUTA, 1 kpl, 0,5 g 503,85/300,80/78,71
	Ruutu 503/300	864	PALANUTTA LUUTA, 1 kpl, 0,4 g 503,95/300,40/78,73
847	SAVIASTIAN PALA, 1 kpl, 503,35/300,40/78,72	865	PALANUTTA LUUTA, 25 kp, 3,5 g Seulasta, E osa
848	SAVIASTIAN PALA, 1 kpl, 503,90/300,00/78,72	866	PALANUTTA LUUTA, 4 kpl, 0,6 g Seulasta, keskiosa
849	PALANUTTA SAVEA, 1 kpl, 503,50/300,60/78,70	867	PALANUTTA LUUTA, 10 kpl, 1,0 g Seulasta, NW osa
850	KVARTSIESINE, 1 kpl, 503,15/300,50/78,74	868	PALANUTTA LUUTA, 9 kpl, 1,4 g Seulasta, N osa
851	KVARTSITEELMÄ, 1 kpl, 503,15/300,50/78,74		Ruutu 504/300
852	KVARTSI-ISKOKSIA, 3 kpl, 503,15/300,50/78,74	869	PALANUTTA LUUTA, 2 kpl, 0,9 g 504,00/300,25/78,73
853	KVARTSI-ISKOS, 1 kpl, 503,80/300,10/78,75	870	PALANUTTA LUUTA, 1 kpl, 0,8 g 504,00/300,90/-
853B	KVARTSI-ISKOS, 1 kpl, 503,40/300,95/78,86	871	PALANUTTA LUUTA, 1 kpl, 0,1 g 504,15/300,40/78,71
854	KVARTSI-ISKOS, 1 kpl, Seulasta, E osa	872	PALANUTTA LUUTA, 1 kpl, 0,3 g 504,20/300,45/78,71
855	KVARTSI-ISKOS, 1 kpl, Seulasta, NW kulma	873	PALANUTTA LUUTA, 2 kpl, 0,1 g 504,30/300,75/78,75
855B	KVARTSI-ISKOS, 1 kpl, Seulasta, N osa	874	PALANUTTA LUUTA, 1 kpl, 0,3 g 504,20/300,70/78,67
856	PALANUTTA LUUTA, 1 kpl, 0,1 g 503,45/300,05/78,72	875	PALANUTTA LUUTA, 4 kpl, 0,4 g Seulasta, E osa
857	PALANUTTA LUUTA, 3 kpl, 0,2 g		

Ruutu 505/300

502,95/300,60/78,69

876 KVARTSI-ISKOKSIA, 2 kpl,
505,80/300,70/78,67

891B PALANUTTA LUUTA, 3 kpl, 0,8 g
502,05/300,90/78,66

877 KVARTSI-ISKOKSIA, 3 kpl,
Seulasta, E osa

Ruutu 503/300

878 PALANUTTA LUUTA, 1 kpl, 0,1 g
Seulasta.

892 SAVIASTIAN PALOJA, 2 kpl,
Seulasta, S osa

Ruutu 506/300

893 PALANUTTA LUUTA, 1 kpl, 0,5 g
503,80/300,50/78,65

879 KVARTSI-ISKOS, 1 kpl,
Seulasta, SE osa

894 PALANUTTA LUUTA, 4 kpl, 0,8 g
503,85/300,10/78,70

880 PALANUTTA LUUTA, 1 kpl, 0,3 g
Seulasta, SW osa

895 PALANUTTA LUUTA, 7 kpl, 1,0 g
Seulasta, NE osa

881 PALANUTTA LUUTA, 5 kpl, 0,7 g
Seulasta, SE osa

896 PALANUTTA LUUTA, 15 kpl, 1,7 g
Seulasta, NW osa

882 PALANUTTA LUUTA, 1 kpl, 0,1 g
Seulasta

897 PALANUTTA LUUTA, 7 kpl, 1,4 g
Seulasta, E osa

Ruutu 507/300

898 PALANUTTA LUUTA, 5 kpl, 0,3 g
Seulasta, W osa

883 KVARTSI-ISKOKSIA, 3 kpl,
Seulasta, S osa

899 PALANUTTA LUUTA, 4 kpl, 0,5 g
Seulasta, S osa

884 KVARTSI-ISKOS, 1 kpl,
507,75/300,80/78,53

Ruutu 504/300

885 PALANUTTA LUUTA, 8 kpl, 0,7 g
Seulasta, S osa

900 PALANUTTA LUUTA, 8 kpl, 1,2 g
504,35/300,95/78,66

886 PALANUTTA LUUTA, 2 kpl, 0,1 g
507,40/300,35/78,55

901 PALANUTTA LUUTA, 1 kpl, 0,1 g
504,35/300,95/78,60

887 PALANUTTA LUUTA, 1 kpl, 0,1 g
507,40/300,55/78,58

902 PALANUTTA LUUTA, 3 kpl, 0,6 g
Seulasta, S osa

888 PALANUTTA LUUTA, 11 kpl, 0,8 g
507,75/300,80/78,53

903 PALANUTTA LUUTA, 1 kpl, 0,1 g
Seulasta, liesi

889 PALANUTTA LUUTA, 1 kpl, 0,1 g
507,90/300,15/78,71

904 PALANUTTA LUUTA, 2 kpl, 0,3 g
Seulasta, SE osa

7. KERROS

Ruutu 507/300

Ruutu 502/300

905 PALANUTTA LUUTA, 1 kpl, 0,1 g
Seulasta

890 PALANUTTA LUUTA, 1 kpl, 0,4 g
502,80/300,60/78,69

906 PALANUTTA LUUTA, 1 kpl, 0,1 g
507,65/300,20/78,51

891 PALANUTTA LUUTA, 2 kpl, 0,2 g

907 PALANUTTA LUUTA, 5 kpl, 0,6 g
507,70/300,70/78,58

908 PALANUTTA LUUTA, 1 kpl, 0,1 g
507,70/300,85/78,50

8. KERROS

Ruutu 502/300

909 PALANUTTA LUUTA, 7 kpl, 1,0 g
502,95/300,65/78,62

910 PALANUTTA LUUTA, 1 kpl, 0,1 g
502,95/300,75/78,57

Ruutu 503/300

911 KVARTSI-ISKOS, 1 kpl,
503,05/300,75/78,64

912 KVARTSI-ISKOKSIA, 2 kpl,
503,10/300,70/78,57

913 KVARTSI-ISKOS, 1 kpl,
503,55/300,45/78,63

914 KVARTSI-ISKOS, 1 kpl,
503,85-99/300,50-99/seulasta

915 PALANUTTA LUUTA, 1 kpl, 0,1 g
503,00/300,60/78,63

916 PALANUTTA LUUTA, 2 kpl, 0,1 g
503,05/300,75/78,64

917 PALANUTTA LUUTA, 5 kpl, 1,0 g
503,10/300,70/78,57

918 PALANUTTA LUUTA, 20 kpl, 1,5 g
503,40/300,80/78,63

919 PALANUTTA LUUTA, 3 kpl, 0,1 g
503,50/300,40/78,58

920 PALANUTTA LUUTA, 4 kpl, 0,8 g
503,55/300,95/78,55

921 PALANUTTA LUUTA, 2 kpl, 0,1 g
503,55/300,45/78,63

922 PALANUTTA LUUTA, 11 kpl, 1,1 g
503,65/300,75/78,55

923 PALANUTTA LUUTA, 4 kpl, 0,4 g
Seulasta, NE osa

924 PALANUTTA LUUTA, 10 kpl, 1,4 g
503,70-90/300,50-70/78,55

925 PALANUTTA LUUTA, 14 kpl, 1,6 g

503,88/300,80/78,61

926 PALANUTTA LUUTA, 6 kpl, 1,2 g
Seulasta, SE osa

Ruutu 504/300

927 KVARTSI-ISKOS, 1 kpl,
504,35/300,95/78,60

Koordinaatit puuttuvat:

927C PALANUTTA LUUTA, 2 kpl, 0,6 g

9. KERROS

Ruutu 503/300

928 KVARTSI-ISKOS, 1 kpl,
Seulasta (Z=78,52)

929 PALANUTTA LUUTA, 2 kpl, 0,8 g
503,25/300,95/78,56

930 PALANUTTA LUUTA, 3 kpl, 0,1 g
503,60/300,90/78,52

931 PALANUTTA LUUTA, 12 kpl, 1,1 g
Seulasta (Z=78,52)

PROFIILILÖYDÖT

Ruutu 499/300

932 PALANUTTA LUUTA, 2 kpl, 1,0 g
1-8 krs.

Ruutu 505/300

933 KVARTSI-ISKOKSIA, 2 kpl,
W profiili.

934 KVARTSI-ISKOS, 1 kpl,

Ruutu 506/300

935 KVARTSI-ISKOKSIA, 4 kpl,
1-6 krs.

936 PALANUTTA LUUTA, 7 kpl, 2,1 g
1-6 krs.

Ruutu 507/300

937 KVARTSI-ISKOKSIA, 2 kpl,
507,80/300,0