

KAIVAUSKERTOMUS

Huittinen

Loima

L-S kansanopisto 1972-1973

## KAIVAUSKERTOMUS

Huittinen

Loima

Länsi-Suomen kansanopisto 1973

Läyppö! Sat. mus. 1973

Rautakautinen kalmisto

Inv. 18 1960.

Kaiv. J. Voionmaa 1935, KM 10198:1-40.

Kaiv. E. Kivikoski 1936, KM 10360:1-38.

Kaiv. J. Luoto 1972, Sat. mus. 17829:1-55.

Koordinaatit

Pk. 2112 02

x 6783 47

y 429 13

z 55

Johdanto

Tutkimus suoritettiin Satakunnan museon ja Turun Yliopiston arkeologian laitoksen toimeksiannosta, ja se oli jatkoa edellisen vuoden kaivauksille. Kustannuksista vastasivat Huittisten kunta ja Lauttakylä-lehti. Kaivajina toimi 10 huittislaista koulupoikaa ja piirtäjä-apulaisena fil. yo. Leena Airola.

Ympäristö

Kalmisto on kansanopiston puutarhan reunassa. Se käsittää puutarhan keskelle jäävän raunion ja rajoiltaan epämääräisen kiveyksen, jonka pääosa tutkittiin vv. 1972-1973. Luultavimmin kalmisto jatkuu tutkitusta alueesta itään. Jykevät kuuset estivät kuitenkin tutkimusten jatkamisen tähän suuntaan. Paikka sijaitsee metsäisen kumpareen itälaidalla, joka viettää Loimijokeen. Mäki on ollut kylän yhteistä hakamaata, jota on perimätiedon mukaan kutsuttu Raiskionmäeksi (vrt. Salmo: Satakunnan rautakausi, s. 74).

Noin 0,5 km:n päässä tästä kalmistosta jokivartta ylöspäin mentäessä sijaitsee Hiidentöykkä-niminen kumpare, jolla on kaksi hauta-rauniota ( kaiv. E. Kivikoski 1936, FM 1936).

Oheisesta kartasta ( Liite VI) käy ilmi kalmistojen sijainti sekä kylän tonttien rajat.

#### Kaivauksen käytännöllinen suorittaminen

Tutkittavaksi alueeksi valittiin edellisen vuoden kaivausalueen alapuolella oleva rinne. Vuonna 1972 osittain tutkittu pitkänomainen kumpumainen muodostelma näytti jatkuvan sinne. Tämän lisäksi aluetta tarkasteltaessa saatettiin todeta, että sitä kattoi/enemmän tai vähemmän säännöllinen kiveys.

V:n 1972 alueen sivuille kaivausaluetta ei sen sijaan laajennettu. Kiveys näytti siellä päättyvän pian kaivausalueen rajojen ulkopuolella.

Tutkittu alue käsittää 77 m<sup>2</sup>. Se jaettiin 2x2 m ruutuihin, joiden numeroinnissa noudatettiin edellisen vuoden järjestelmää. Alue tutkittiin kerroksittain, joita erotettiin 4 kpl. Massatavara, keramiikka, poltettu savi ym., otettiin talteen ruuduittain ja kerroksittain. Kaikkea rautakuonaa ei otettu talteen, se punnittiin ja sen määrä panttiin muistiin niinikään kerroksittain ja ruuduttain (vrt. liite I ). Kustakin kerroksesta piirrettiin tasokartta, johon merkittiin kaivauksen löydöt, kiveykset ja muut jäänteet. Punnitusten suhde edellisen vuoden punnitukseen käy ilmi oheisesta kaaviosta (Liite VII).

#### Muinaisjäännökset

Turpeitten poistamisen jälkeen saatettiin todeta, että lähes koko aluetta peitti epäsäännöllinen kiveys. Kaivausalueen alareunasta se kuitenkin puuttui. Maa oli täällä kellertävää ja savipitoista, kun se muualla oli noensekaista ja tummanharmaata. Tämän väri- ja rakenteen avulla saatettiin määrätä kalmiston alaraja.

Ruuduista V:1 ja VI:1 tavattiin kumpumainen muodostelma, joka näytti vielä kuuluvan hautauksen 1972:2 peittäneeseen pitkälaiseen kumpuun. Tarkasteltaessa paljastettua kumpua jouduttiin kuitenkin toteamaan, että se oli pintaosiltaan sekundaari. Se sisälsi mm.

hajanssin paloja ja tiiliä. On luultavaa, että pohjaltaan rautakautisen kiveyksen päälle on ladottu kiviä ja muuta tavaraa. Tämä kerrostuma poistettiin ennen varsinaisen tutkimuksen aloittamista, eikä sitä siten ole piirretty karttoihin. Sen alta paljastui muuhun kalmiston kiveykseen liittyvä kiveys.

Säännöllistä kiveys oli ruuturiveissä -1 ja 1 sekä poikittaisrivissä VI. Muodostelman rajat on summittaisesti hahmoteltu liitteessä III, josta käy ilmi myös eri kiveyksiin käytetyt kivimäärät ja -ko. Po. kiveys muodostuu kolmesta erillisestä, toisistaan selvästi erotettavasta osasta:

Ruudun V:1 ylälaidasta tavattiin pääosaltaan pikkukivistä koostunut kiveys, joka kuuluu epäilemättä hautaukseen 1972:2.

Ruuduissa VI:-1-1, VII:-1-1 ja VIII:-1-1 kiveys koostui karkeahkoista kivistä. Se oli tehty parin suurehkon maakiven ympärille ja ulottui kulttuurikerroksen pohjaan.

Ruuduissa VI:2-5 oli edellistä harvempi, karkea kiveys, joka ei kuitenkaan ulottunut pintakerrosta syvemmälle.

Keskimmäiseen kiveykseen ja varsinkin sen alaosaan oli kätkeyty runsaasti rautakuonaa, kuten liitteestä I käy ilmi. Rautakuonan lomasta, kiveyksen alta, saatiin sen varsinainen löytö, länsisuomalaista tyyppiä oleva sirpin terä.


Pohjakerroksesta tavattiin ruudussa VI:2 hiiltynyttä puujätettä. Palaset olivat ilmeisesti alkuperäisillä paikoillaan, koska puunsyöt olivat eri paloissa suurinpiirtein yhdensuuntaiset. Vaikuttaa siltä, että kyseessä on pitkulainen rinteen vieton suuntaan maan pintaan sijoitettu rakenne. Varmasti havaittua rakennelmaa ei kuitenkaan havaittu. Maa oli näiden hiiliesiintymien ympärillä voimakkaasti nokista ja nokimaasta löydettiin joukko savihyrrän katkelmia. Löytö tuo etsimättä mieleen polttorovion paikan. Jäännökset eivät kuitenkaan anna mahdollisuuksia pitkälle meneviin tulkintoihin. On sentään selvää, että tämä kiveys ei suoranaisesti kuulu mihinkään hautaukseen, vaan muodostaa niistä erillisen, kalmistoon liittyvän muinaisjäännöksen.

Selkein kaivausalueen muinaisjäännöksistä tuli esille II-kerroksen ruuduissa V-VI:3-4. Kyseessä on matala, kumpumainen haudaus. Kumpu koostui pikkukivistä, joita oli ladottu useaan kerrokseen hautauksen ympärille ja päälle. Neljännen kerroksen pikkukiveystä ei enää ole merkitty karttaan. Ytimenä hautauksessa oli halkaisijaltaan . cm:n suuruinen, karkeista kivistä muodostettu pesämainen kivikehä, joka oli perustettu maan pinnalle, mutta jonka yläpinta tuli esiin jo II kerroksessa. Näiden kivien lomiin oli kätkeytyä hautauksen löydöt ja pääosa poltetuista luunpaloista. Brittyisen maininnan ansaitsee pieni vyönsolki (Sat. mus. ), joka oli sijoitettu laattamaisen pohjakiven alle, koskemattoman maan pinnalle.

Haudauksen rakenne oli pääpiirteissään sama kuin hautauksen 1972:2, jossa siinäkin oli laaja pikkukivivaippa ja sen keskellä karkeista kivistä muodostettu ydin, jonka pohjalla oli laattamainen pohjakivi. Ytimeen oli tässäkin tapauksessa kätkeytyä poltettujen luiden lisäksi pikkuesineistö. Aseet, joita ei tämän vuoden hautauksesta saatu, olisen sijaan sijoitettu pikkukivivaippaan.

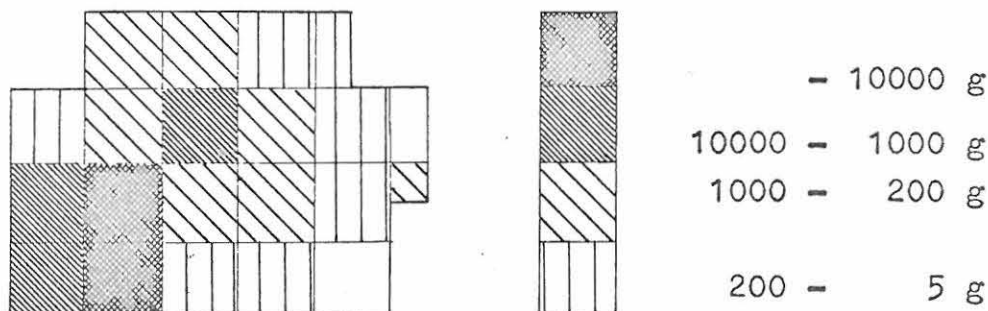
Hautausten yhteydessä ansaitsee edelleen kiinnittää huomiota siihen, että päinvastoin kuin rautakuonaa keramiikkaa näyttää pannun hautoihin mukaan. Liitteestä II käy selvästi ilmi, että keramiikkaa on löydetty eniten juuri hautausten läheisyydestä.

Turussa 1.4.1974

  
Jukka Luoto

Rautakuonan esiintyminen kaivausalueella

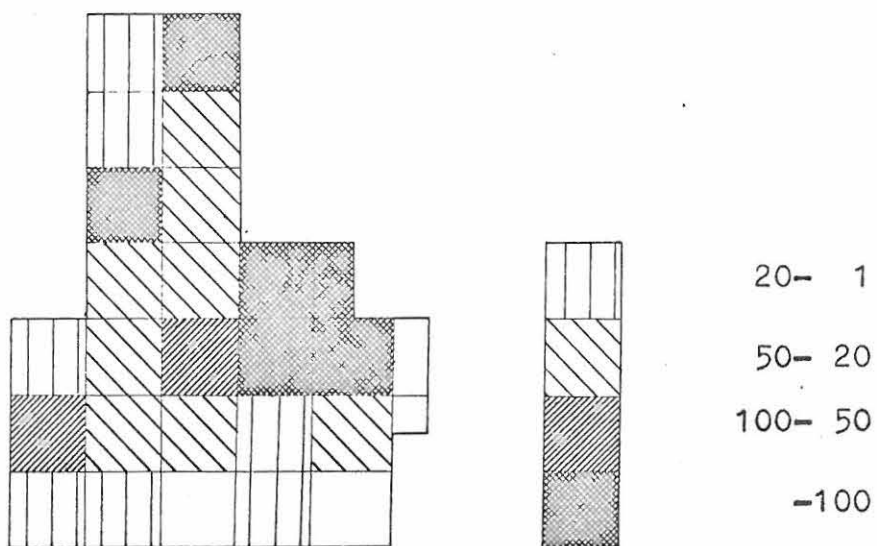
Ruutu	I kerr.	II kerr.	III kerr.	IV kerr.	yht.
V:1	-	250 g	110 g	300 g	560 g
V:2	-	625 g	300 g	45 g	970 g
V:3	-	-	50 g	10 g	60 g
V:4	-	-	2x60= 120 g	-	120 g
VI:-1	-	5 g	-	-	5 g
VI:1	-	-	5 g	200 g	205 g
VI:2	70 g	225 g	600 g	1100 g	1995 g
VI:3	-	275 g	60 g	25 g	360 g
VI:4	-	25 g	40 g	-	65 g
VI:5	-	-	-	-	-
VII:-1	-	1600 g	765 g	-	2365 g
VII:1	-	11100 g	7350 g	10 g	18460 g
VII:2	-	350 g	50 g	-	400 g
VII:3	-	900 g	50 g	-	950 g
VII:4	-	-	10 g	-	10 g
VII:5	-	-	4x227=908 g	-	908 g
VIII:-1	2000 g	1900 g	1500 g	-	5400 g
VIII:1	1000 g	9150 g	250 g	-	10400 g
VIII:2	-	50 g	-	-	50 g
VIII:3	-	150 g	-	-	150 g
VIII:4	-	-	-	-	-



## Keramiikan esiintyminen kaivausalueella

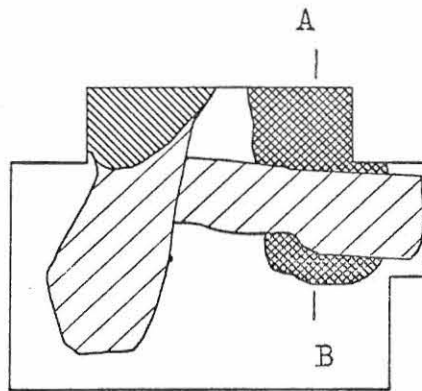
Ruutu	I kerr.	II kerr.	III kerr.	IV kerr.	yht.
II:1	6 pal.	3 pal.	-		9 pal.
II:2	5 pal.	235 pal.	-		240 pal.
III:1	-	1 pal.	5 pal.		6 pal.
III:2	18 pal.	-	27 pal.		45 pal.
IV:1	18 pal.	9 pal.	90 pal.		117 pal.
IV:2	-	-	46 pal.		46 pal.
V:1	13 pal.	1 pal.	3 pal.	8 pal.	25 pal.
V:2	-	8 pal.	26 pal.	-	38 pal.
V:3	2 pal.	44 pal.	44 pal.	79 pal.	169 pal.
V:4	-	2x51=102.pal.2x164=328		2x31=62	492 pal.
VI:-1	-	10 pal.	3 pal.	6 pal.	19 pal.
VI:1	-	-	22 pal.	2 pal.	24 pal.
VI:2	1 pal.	3 pal.	53 pal.	38 pal.	85 pal.
VI:3	-	16 pal.	56 pal.	73 pal.	145 pal.
VI:4	-	85 pal.	134 pal.	84 pal.	303 pal.
VII:-1	-	23 pal.	30 pal.	-	53 pal.
VII:1	-	7 pal.	19 pal.	13 pal.	39 pal.
VII:2	-	29 pal.	9 pal.	-	38 pal.
VII:3	1 pal.	12 pal.	7 pal.	-	20 pal.
VII:4	-	18 pal.	12 pal.	-	30 pal.
VIII:-1	1 pal.	4 pal.	5 pal.	-	10 pal.
VIII:1	-	1 pal.	7 pal.	-	8 pal.
VIII:2	-	-	-	-	-
VIII:3	-	3	-	-	3 pal.
VIII:4	-	-	-	-	-

LIITE II

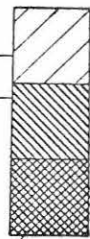




200 kpl



100 kpl



Karkea kiveys, I kerros

Pikkukivistä ja karkeammasta kiviaineksestä koostunut (kalmisto)kiveys, I kerros

Pikkukivistä koostunut (kalmisto)kiveys, II kerros

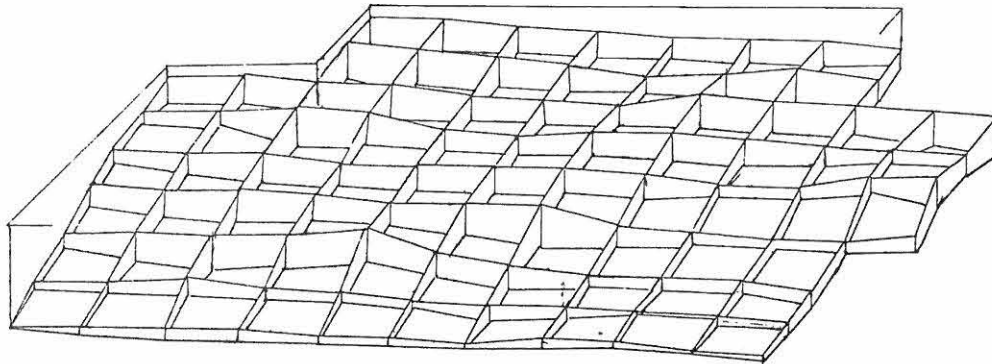
Kaivausalueen I-II kerrosten kiveystyyppit, niiden kaavamainen levintä ja kivimateriaalin määrää ja kokoa kuvastavat diagrammit. Laadittu tasokarttojen perusteella.

Huittinen

LIITE IV

Loima

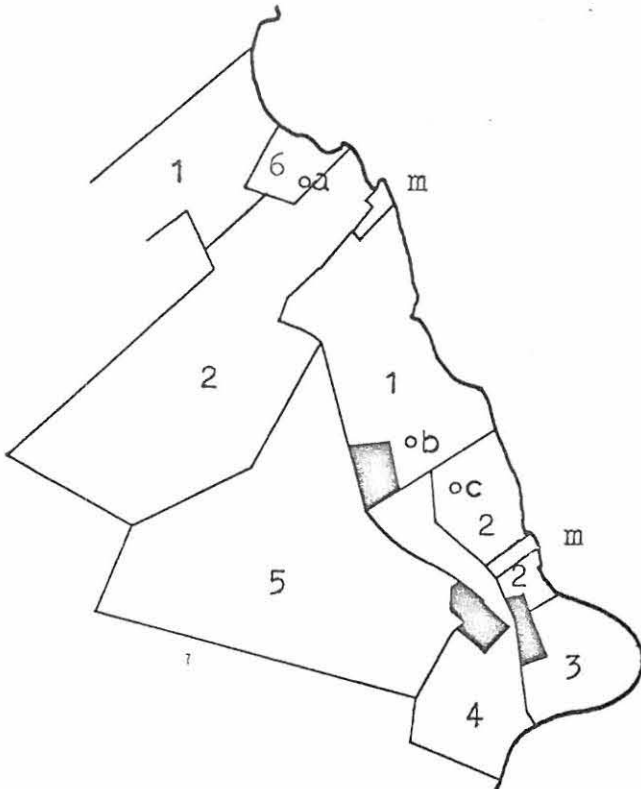
Länsi-Suomen kansanopisto 1973



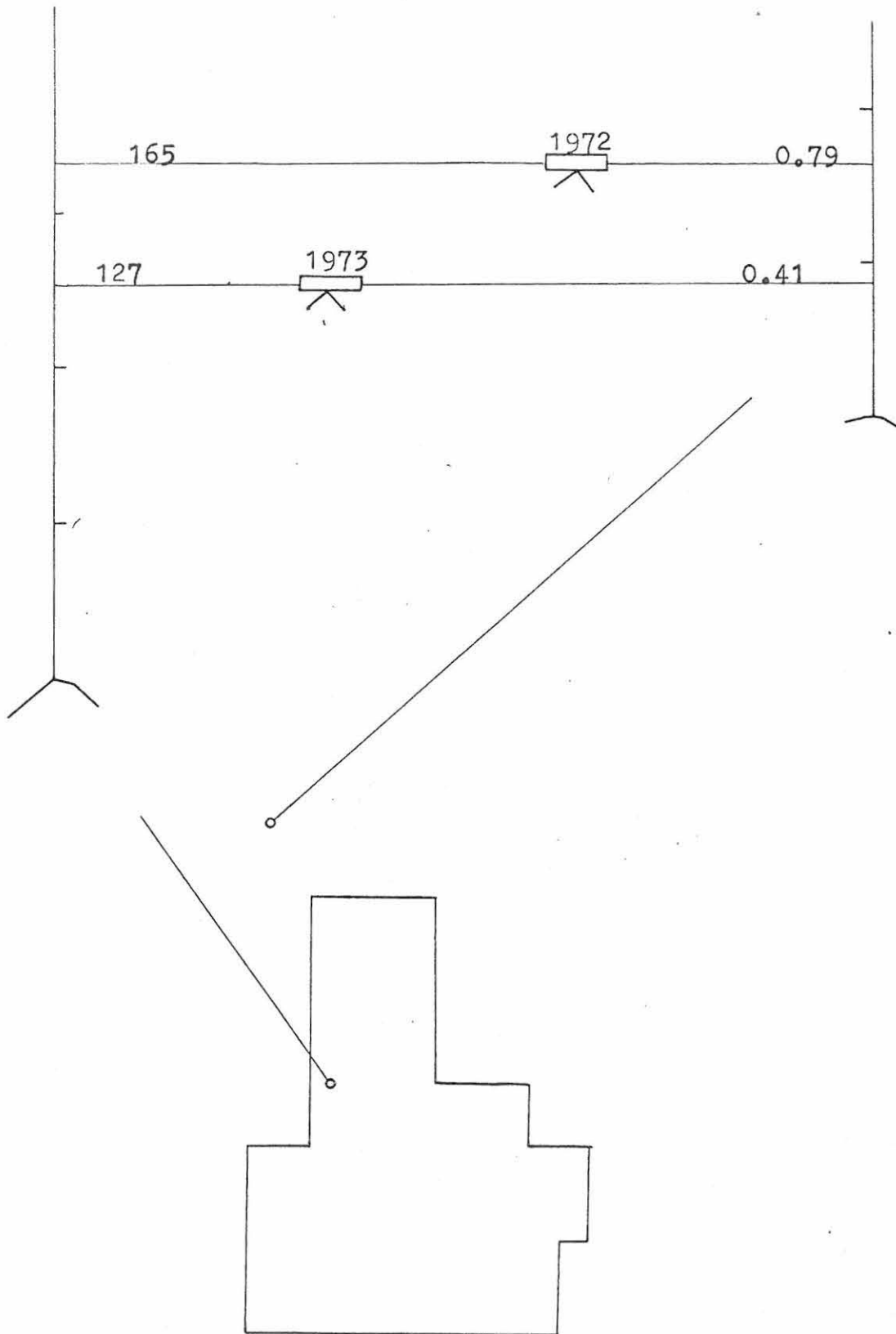
Pinta- ja pohjapunnitukseen perustuva kaavio kaivaus-  
alueesta. Vertailutaso 130 cm kiintopisteen yläpuolel-  
la.

## Valokuvaluettelo

1. Kaivausalueen reunaan ennen kaivauksen alkua, etelästä kuvattuna.
2. Ruudun VI:1 kiveys ennen tutkimusten aloittamista, kuvattu lounaasta.
3. Pintaturpeen paljastusta ruudussa VI:1, kuvattu luoteesta.
4. I-kerroksen kalmistokiveystä ruuturiveissä-1-2, kuvattu kaakosta.
- 5-6. Kaivausalueen I-kerroksen kiveystä, idästä kuvattuna.
7. Kalmistokiveystä VI:-1-3 ruuduissa, koillisesta kuvattuna. I-kerros.
8. I-kerroksen kalmistokiveystä, 1:V:-VIII ruuduissa, luoteesta kuvattuna.
9. I-kerroksen kalmistokiveystä, VI:-1-5 ruuduissa, lounaasta kuvattuna.
10. Kaivausalueen keskustan kalmistokiveystä, I-kerros.
11. Kaivausalueen laitaa lounaasta kuvattuna, I-kerros.
12. VI:1-ruudun kiveys koillisesta kuvattuna, I-kerros.
13. Ruuturivien-1 ja 1 II-kerroksen kiveys, kaakosta kuvattuna.
- 14-15. Panoramakuva ruuturiveistä -1 ja 1, II-kerros.
16. Kaivausalue etelästä kuvattuna, II-kerros.
17. Kaivausalueen "alareuna" lounaasta kuvattuna, II-kerros.
18. Ruutujen 1:V-VIII II-kerroksen kiveys, luoteesta kuvattuna.
19. Ruudut 2:VI-VII lännestä kuvattuna, II-kerros.
20. Hautausta ympäröinyt kalmistokiveys kaivausalueen pohjoisnurkassa, II-kerros.
21. Kaivausalueen etelänurkkaus, III-kerros.
22. III-kerroksen kiveys ruuturiveissä-1-1, kuvattu kaakosta.
23. Pohjakiveystä VIII-VII:-1-1 ruuduissa, kuvattu kaakosta.
24. Ruuturivien 1-2 III-kerroksen kiveystä, luoteesta kuvattuna.
25. Ruudun VI:1 pohjakiveystä, luoteesta kuvattuna.
26. Hautausta ympäröinyttä kalmistokiveystä V:4 ruudussa, III-kerros.
27. Kalmistokiveystä hautauksen ympärillä, kuvan keskellä karkeista kivistä muodostettu haudan suojakiveys. V:3-ruudun III-kerros.
28. Hautarakennelma, osittain paljastettuna, III-kerros.



Loiman kylän palstajako, talontontit ja rautakautiset hautapaikat. 1. Pietilä, 2. Vanha-Perttula, 3. Yli-Jaakola, 4. Ryti, 5. Uusi-Siuko, 6. yhteismaa, m. mylly, a. Kansanopiston kalmisto, b. Hiidentöykkä, Pietilä, c. Hiidentöykkä, Vanha-Perttula.



Vuosien 1972-3 kaivausten kiintopisteet

1973

Sat. nro.  
17953  
Huitinen  
Loima  
L-S kansanopis-  
to

Löydökset kaivaukselta, joka suoritettiin Satakunnan museon ja Turun Yliopiston Arkeologian laitoksen yhteistyönä Länsi-Suomen kansanopiston puutarhamaassa Huittisten pitäjän Loiman kylässä. Ks. kaivauskertomusta museon arkistossa.

1. Sirpinterä, länsisuomalaista tyyppiä, jossa terän sivussa uloke varttamista varten. Pit. 20 cm, kork. 2 cm, pks. 0,4 cm. Löydetty ruudun B:III III-kerroksesta, löytö 1.
2. Hioin, toisessa päässä reikä, pit. 9 cm, kork. 1,5 cm, pks. 1,2 cm. Löydetty ruudun C:VII II-kerroksesta, löytö 2.
3. Pronssiesine, pahoin palossa turmeltunut, mahdollisesti solki tyyppiä Atlas 393,  $\emptyset$  n. 3 cm. Löydetty ruudusta V:D, luualue I, Pl. 208, löytö 5.
4. Veitsi, katkennut kahdeksi kappaleeksi, pit. 17,2 cm, terä pit. 9 cm, lev. 2,4 cm, Löydetty ruudusta V:D, luualue I, pl. 217, löytö 6.
5. Vyönsolki, pronssia, kehä soikea, johon on kiihnetetty akseli kilpeä ja kaksihaaraista neulaa varten. Löydetty ruudusta V:D, III-kerroksesta, löytö 7.
6. Hioin, luonnonkivimöhkäle, jonka kahta sivua on hiottu, pit. 9 cm, lev. 7,6 cm, kork. 5,4 cm. Löydetty ruudun VI:C pohjakerroksesta, löytö 8.
7. Vyönsolki, rautaa, yksinkertainen rautavartaan palasta taivutettu, Löydetty luualueelta I, pohjakiven alta, löytö 9.

1973

17953

Huitinen

Loima

L-S kansaopis-  
to

8. Savihyrrän puolikas, löydetty ruudun 2:VI III-kerroksesta, löytö 4.
9. Savihyrrän kappale, mahd. samasta hyrrästä kuin n:o 8. Löydetty ruudun V:2 III-kerroksesta, löytö 3.
10. Keramiikkaa, 1 pala.
11. Laakahioimen katkelma, mitat: pit. 9,5 cm, lev. 8 cm, kork. 1,2 cm.  
  
No:t 10-11 ruudun VIII:-1 I-kerroksesta.
12. Kvartsi-esine
13. Poltetun luun siru.
14. Keramiikkaa, 13 vaaleanruskeata palaa, joukossa kolme reunapalaa.  
  
N:ot 12-14 ruudun V:1 I-kerroksesta.
15. Poltettua savea, 5 palaa.  
  
No 15 ruudun V:2 I-kerroksesta.
16. Keramiikan pala  
  
No 16 ruudun V:2 I-kerroksesta.
17. Keramiikkaa, reunapala, tiivistä tummanharmaata aineesta.
18. Keramiikkaa, karkea tummanharmaa reunapala.

1973

17953

Huittinen

Loima

L-S kansanopis-  
to19. Poltettua luuta, 2 palaa.

N:ot 17-19 ruudun V:3 I-kerroksesta.

20. Keramiikan pala.21. Eläimen hampaan pala.22. Hiiltä.

N:ot 20-22 ruudun VII:3 I-kerroksesta.

23. Keramiikkaa, 10 palaa, joista 3 reunapalaa.24. Hiiltä.

N:ot 23-24 ruudun VI:1 II-kerroksesta.

25. Keramiikkaa, 23 vaaleanharmaata vähäistä palaa, yksi reunapala.26. Kuonan pala, johon on tarttunut punaiseksi palanutta savea.27. Hioimen katkelma, kolmea tahkoa on hiottu.

N:ot 25-27 ruudun VII:1 II-kerroksesta.

28. Keramiikkaa, 4 vaaleanruskeata palaa.29. Kuonaa, 3 metallinhohtoista ja osin huokoista palaa.

N:ot 28-29 ruudun VIII:1 II-kerroksesta.



1973

17953

Huitinen

Loima

L-S kansanopis-  
to

30. Keramiikkaa, nuorakoristeinen kiiltäväpintainen pala koristeaihe on koostunut ainakin kahdesta päällekkäisestä painanteesta, painanteen tiheys 7/3 cm.

31. Poltetun luun pala.

32. Poltettua savea, 3 palaa.

33. Hiiltä.

N:ot 31-33 ruudun V:1 II-kerroksesta.

34. Keramiikkaa, 7 harmaata palaa, yksi reunapala.

35. Kvartsi-iskos.

36. Hiiltä.

37. Rautakuonaa, 4650 g. Koko kaivausalueen rautakuonaa edustava näyte.

N:ot 34-37 ruudun VII:1 II-kerroksesta.

38. Keramiikan pala, karkea vaaleanruskea.

39. Kuonaa, 1 pala.

N:ot 38-39 ruudun VIII:1 II-kerroksesta.

40. Keramiikkaa, 8 karkeata palaa.

41. Savihyrrän katkelma.

42. Poltetun luun siru

1973

17953

Huittinen

Loima

L-S kansanopis-  
to43. Kvartsi-iskos.44. Hiiltä.

N:ot 40-44 ruudun V:2 II-kerroksesta.

45. Keramiikkaa, 3 vähäistä palaa.46. Savihyrrän katkelmia, 3 palaa.47. Hiiltä.

N:ot 45-47 ruudun VI:2 II-kerroksesta.

48. Keramiikkaa, 29 harmaanruskeata, karkeata palaa, 3 reunapalaa.49. Kuonaa, 6 huokoiseksi mehkutettua savensekaista palaa.50. Hiiltä.

N:ot 48-50 ruudun VIII:2 II-kerroksesta.

51. Keramiikkaa, 44 karkeata harmaata palaa, 3 reunapalaa.52. Vähäinen savihyrrän katkelma.53. Kuonaa, 6 huokoista savensekaista palaa.54. Poltettua savea, 5 palaa.

N:ot 51-54 ruudun V:3 II-kerroksesta.

1973

17953

Huittinen

Loima

L-S kansanopis-  
to

55. Keramiikkaa, 16 karkeata, vaaleanruskeata palaa, 5 reunapalaa, yksi paloista koristettu kahdella vaakasuoralla uurteella.

56. Savihyrrän katkelma

57. Kuonaa, 13 savensekaista, huokoista palaa.

58. Poltettua savea, 24 palaa.

59. Hiiltä.

N:ot 55-59 ruudun VI:3 II-kerroksesta

60. Keramiikkaa, 12 vähäistä palaa.

N:o 60 ruudun VII:3 II-kerroksesta.

61. Keramiikkaa, 3 karkeata palaa.

62. Polttamattoman luun pala.

N:ot 61-62 ruudun VIII:3 II-kerroksesta.

63. Keramiikkaa, 51 karkeata harmaanruskeata palaa, 3 reunapalaa.

64. Polttamaton luu.

65. Poltettua savea, 8 palaa.

66. Hiiltä.

N:ot 63-66 ruudun V:4 II-kerroksesta.

1973

17953

Huitinen

Loima

I-S kansanopis-  
to

67. Keramiikkaa, 4 tiivistä ohutseinäistä palaa.
68. Keramiikkaa, 81 ruskeanharmaata palaa, 3 reunapalaa.
69. Kuonaa, huokoinen savensekainen pala.
70. Poltettua savea, 7 palaa.
- N:ot 67-70 ruudun VI:4 II-kerroksesta.
71. Keramiikkaa, 18 ruskeanharmaata palaa.
- N:o 71 ruudun VII:4 II-kerroksesta.
72. Keramiikkaa, 3 harmaanruskeata ja karkeata palaa.
- N:o 72 ruudun VI:1 III-kerroksesta.
73. Keramiikkaa, 30 harmaanruskeata palaa, 3 reunapalaa.
- N:o 73 ruudun VII:1 III-kerroksesta.
74. Keramiikkaa, 5 ruskeanharmaata karkeata palaa.
75. Kuonaa, 4 hiekansekaista kevyttä palaa.
- N:ot 74-75 ruudun VIII:1 III-kerroksesta.
76. Keramiikkaa, 3 harmaanruskeata palaa.
- N:o 76 ruudun V:1 III-kerroksesta.

1973

17953

Huitinen

Loima

I-S kansanopis-  
to77. Keramiikkaa, 22 karkeata, harmaanruskeata palaa.78. Hiiltä.

N:ot 77-78 ruudun VI:1 III-kerroksesta.

79. Keramiikkaa, 19 harmaanruskeata palaa.

N:o 79 ruudun VII:1 III-kerroksesta.

80. Keramiikkaa, 7 harmaanruskeata palaa.81. Hiiltä.

N:ot 80-81 ruudun VIII:1 III-kerroksesta.

82. Keramiikkaa, 26 harmaanruskeata palaa, yksi profiloitu reunapala.83. Hiiltä.

N:ot 82-83 ruudun V:2 III-kerroksesta.

84. Keramiikkaa, koostumukseltaan tiivis pala.85. Keramiikkaa, 52 ruskeanharmaata, karkeata palaa, viisi reunapalaa.86. Savihyrrän paloja, 28 kpl.87. Poltettua savea, 5 palaa.88. Poltettua luuta, 3 palaa.

1973

17953

Huitinen

Loima

L-S kansanopis-  
to89. Hiiltä,

N:ot 84-89 ruudun VI:2 III-kerroksesta.

90. Keramiikkaa, 9 harmaanruskeata palaa.91. Savihyrrän paloja, 2 kpl.92. Huokoiseksi palanutta savea.

N:ot 90-92 ruudun VII:2 III-kerroksesta.

93. Keramiikkaa, 44 harmaanruskeata palaa, joista 4 reunapalaa.94. Savihyrrän paloja, 2 kpl.95. Poltettua savea, 2 palaa.96. Hiiltä,

N:ot 93-96 ruudun V:3 III-kerroksesta.

97. Keramiikkaa, 56 harmaanruskeata palaa, yksi reunapala.98. Savihyrrän katkelma.99. Poltettua luuta, 2 palaa.100. Poltettua savea, 7 palaa.101. Hiiltä.

N:ot 97-101 ruudun VI:3 III-kerroksesta.

1973

17953

Huittinen

Loima

I-S kansanopis-  
to

102. Keramiikkaa, 7 ruskeanharmaata palaa.  
N:o 102 ruudun VII:3 III-kerroksesta.
103. Keramiikkaa, 164 ruskeanharmaata palaa, seitsemän reunapalaa.  
N:o 103 ruudun V:4 III-kerroksesta.
104. Keramiikkaa, 134 ruskeanharmaata palaa, 14 reunapalaa.  
N:o 104 ruudun VI:4 III-kerroksesta.
105. Keramiikkaa, 12 ruskeanharmaata palaa.  
N:o 105 ruudun VII:4 III-kerroksesta.
106. Hiilinäyte, ruudun VI:2 III-kerroksesta, merkitty kartalle H:1.
107. Hiilinäyte, ruudun VI:2 III-kerroksesta, merkitty kartalle H:2.
108. Keramiikkaa, 6 ruskeanharmaata palaa, yksi reunapala.  
N:o 108 ruudun VI:1 IV-kerroksesta.
109. Keramiikkaa, 8 ruskeanharmaata palaa, 2 reunapalaa.
110. Hioimen katkelma, hiekkakivinen laaka, jonka yhtä särmää hiottu.

1973

17953

Huitinen

Loima

I-S kansanopis-  
to111. Poltetun saven pala

N:ot 109-111 ruudun V:1 IV-kerroksesta.

112. Keramiikkaa, 2 palaa, toinen reunapala, joka on koristettu reunan päällä kulkevalla nuorapainanteella, vähän reunan alapuolella on myös nuorapainanne ja sen alapuolella pitkulaisista painanteista muodostunut vyö.

113. Keramiikkaa, 11 ruskeanharmaata karkeata palaa, yksi reunapala.

114. Hiiltä.

N:ot 112-114 ruudun VI:1 IV-kerroksesta.

115. Keramiikkaa, 3 harmaata tiivistä palaa.116. Keramiikkaa, 10 ruskeanharmaata palaa.117. Savihyrrän paloja, 2 kpl.118. Kvartsi-esine, pit. 3 cm, lev. 1 cm, kork. 0,7 cm.119. Hiiltä.

N:ot 115-119 ruudun VII:1 IV kerroksesta.

120. Keramiikkaa, 28 ruskeanharmaata palaa.

N:o 120 ruudun VI:2 IV kerroksesta.



1973

17953

Huittinen

Loima

I-S kansanopis-  
to

121. Keramiikkaa, tiivis harmaa pala.
122. Keramiikkaa, 78 harmaanruskeata palaa, 6 reunapalaa.
123. Hiiltä.
- N:ot 121-123 ruudun V:3 IV-kerroksesta.
124. Keramiikkaa, tiivis vaaleanharmaa pala.
125. Keramiikkaa, tiivis hiekkasekoitteinen pala.
126. Keramiikkaa, 71 ruskeanharmaata, karkeata palaa, 4 reunapalaa.
- N:ot 124-126 ruudun VI:3 IV-kerroksesta.
127. Keramiikkaa, 31 ruskeanharmaata palaa.
- N:o 127 ruudun V:4 IV-kerroksesta.
128. Keramiikkaa, 84 harmaanruskeata palaa, paloissa sik-sak-uurrekoristelua, 6 reunapalaa.
129. Poltettua savea, 9 palaa.
130. Eläimen hampaan jäännökset
- N:ot 128-130 ruudun VI:4 IV-kerroksesta.
131. Poltettu eläimen luu.
- N:o 131 ruudun V:2 II-kerroksesta.
132. Poltettua luuta 83 palaa.

1973

17953

Huitinen

Loima

L-S kansanopis-  
to

N:o 132 luualueelta I, II-kerroksesta.

133. Poltettua luuta, 27 palaa.

N:o 133 luualueelta II, II-kerroksesta.

134. Poltettua luuta, 305 palaa.

N:o 134 luualueelta II, III-kerroksesta.

135. Poltettua luuta, 9 palaa.

N:o 135 luualueelta III, III-kerroksesta.

136. Poltettua luuta, 91 palaa.

N:o 136 luualueelta I, IV-kerroksesta.

137. Poltettua luuta, 82 palaa.N:o 137 löydetty varsinaisen luualueen ympäriltä,  
luualue I, IV-kerros.

## KAIVAUSKERTOMUS

Huittinen

Loima

Länsi-Suomen kansanopisto 1972

Rautakautinen kalmisto

Inv. 18 1960.

Kaiv. J. Voionmaa 1935, KM 10198:1-40.

Kaiv. E. Kivikoski 1936, KM 10360:1-38.

Koordinaatit

Pk. 2112 02

x 6783 47

y 429 13

z 55

Johdanto

Kokeilumielessä aloitettu kaivaus suoritettiin Satakunnan museon toimeksiannosta. Kaivajina toimi 8 huittislaista koulupoikaa, joille kertyi työtunteja yhteensä n. 270. Kaivauksen kustannuksista vastasi Lauttakylä-lehti.

Kaivauspaikka on nykyään kansanoppiston omenapuutarhaa. Se sijaitsee itään kansanopiston päärakennuksesta ja on kumpareen itäreunalla olevaa rinnemaata. Rinne viettää Loimijokeen, ja tällä kohdalla joessa on Korkeakoskeksi nimitetyn kosken alimmainen putous.

Kenttätöyt ja kaivaushavainnot

Puutarhassa on suoritettu kaivauksia raivaustöiden yhteydessä vuosina 1935 ja 1936. Tällöin tutkittiin puutarhan keskelle joutunut rökkiö. Tästä koilliseen on havaittavissa kalmistokiveyksen tapaista muodostelmaa, joka kuitenkin em. kaivausten aikana tehdyissä koekaiivauksissa todettiin löydöttömäksi.

Mahdollisten hautausten paikallistamiseksi tehtiin tähän kohtaan

rinteen vieton suuntainen koeoja ja tälle kaksi kohtisuoraa poikkiojaa. Koeojan yläpäässä tavattiin heti turpeen poiston jälkeen poltetun luun paloja ja muualla jokunen rautakautisen keramiikan siru.

Kaivausalue päätettiin avata koeojan kummallekin puolelle, missä kiveys näyttää muodostavan pitkulaisen, rinteen vieton suuntaisen rakennelman. Tästä se näyttää jatkuvan polttokenttäkiveyksen kaltaisena epäsäännöllisenä kiveyksenä, itään. Itse puutarhassa ei säännöllistä kiveystä enää havaittu. Kaivausalue käsittää  $32 \text{ m}^2$  suuruisen alan, josta kuitenkin  $8 \text{ m}^2$  oli jätettävä tutkimatta ajanpuutteen vuoksi. Tämän lisäksi paljastettiin kaivausalueen ulkopuolella kumpumainen rakennelma, joka sekkin täytyi jättää tutkimatta.

Kaivettu ala käsittää siten vain ylimmän osan havaitusta pitkulaisesta kumpumaisesta muodostelmasta. Kaivaus suoritettiin kolmessa kerroksessa, joista kaksi ensimmäistä kartoitettiin täydellisesti. Kolmannen kerroksen pikkukiveys poistettiin, ja vain isoista kivistä muodostettu röykkiömäinen ydin kartoitettiin. Löydöt ja luualuuet merkittiin kunkin kerroksen kartalle. Keramiikka, poltettu savijauhe, otettiin talteen kerroksittain ja ruuduttain.

Kaivauksessa tavattiin kaksi luualuetta, joista toinen on rajoittunut kumpumaisen yläpuolella olevan ison maakiven ympärille ja toinen pitkulaisen kumpumisen keskikohdalle.

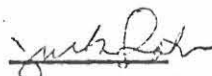
Ensinmainittu hautaus sijaitsi harvakkossa, matalassa kiveyksessä maakiven ympärillä. Luualueelta löydettiin krapusolki, sormus ja miekan säilän katkelma. Viimeksimainitun löydön ympäriltä tavattiin kuitenkin vain muutama luunsiru. Luut tulivat kaivauksen I kerroksesta, sensijaan krapusolki löydettiin nokisesta pohjamaasta.

Toinen hautaus on tehty pitkulaisen rakennelman keskiosaan. Maan kummaa on tältä kohdalta aluksi poltettu. Sen jälkeen sille on asetettu pari laattamaisista kiveä, joiden päälle on rakennettu harkeista kivistä röykkiömäinen muodostelma; lopuksi hautaus on katettu yli koko kalmiston ulottuvalla pikkukiveyksellä. Poltettu luu ja haudauksen pikkuesineistö paimensauvaneula ja miekan tupen helarauta on sijoitettu isojen kivien lomiin, raunion pohjalle, aseet kaksiteräinen miekka ja ango taas kattavan pikkukiveyksen joukkoon haudauksen ympärille. Lisäksi haudaukseen kuuluu epäilemättä vulsttilinen astia, jonka palasia tavattiin ladelman päältä ja kivien lomasta. Muita kaivauksessa saatuja keramiikanpaloja ei voida sijoit-

taa minkään hautauksen yhteyteen.

Kaivauksessa saadut löydöt on luetteloitu Sat. Mus. 17 829:  
1-55. Kaivauskertomukseen liittyy 3 tasokarttalehteä  
1 yleiskartta  
10 valokuvaa  
7 diapositiivikuvaa

Turussa 14. päivänä maaliskuuta 1973.

  
Jukka Luoto

LIITTELO HUITTISTEN LOIMAN KAIVAUSTEN KUVISTA

1. Ruudun II:1 maakivi, jonka ympärille hautaus I on tehty. I kerros. Edessä näkyy kappale kiviaidan harjaa, jolta valokuvat on otettu.
- 2-3. Panoraamakuva kaivausalueesta, I kerros.
4. Kaivausalueen II kerros. Pitkulainen röykkiömäinen rakennelma jatkuu rinnettä alaspäin mentäessä. Kartoituskehikko on asetettu ruutuun jonka samoin kuin viereinenkin ruutu paljastettiin mutta joka ajanpuutteen vuoksi jätettiin kaivamatta.
- 5-6. Panoraamakuva kaivausalueesta, II kerros.
7. Löytö 4 pohjoisesta. Pienen katekiveyksen alta alkavat näkyä suuremmat keskuskivet.
8. Keskuskiveys pohjoisesta, III kerros.
9. Keskuskiveys lännestä, III kerros.
10. Keskuskiveyksen alla olleet laattakivet. Kulttuurimaa kaivettu pohjaan.

Diapositiivikuvat

1. Ruudun II:1 maakivi, jonka ympärille hautaus I on tehty.
2. Kaivausaluetta, ruudut II-IV:1-2, I kerros.
3. Kaivausaluetta, ruudut III-IV:1-2, I kerros.
4. Ruudut II:1-2, II kerros.
- 5-7. Kaivausalueen II kerros.

Saf. Mus.

1972

17829

Huittinen

Loima

I-S kansanopis-  
to

Kalmistolöydöt, jotka kaivettiin esiin Länsi-Suomen kansanopiston maalla, Huittisten pitäjän Loiman kylässä 11-20.7. 1972. Vrt. kaivauskertomusta museon arkistossa.

1. Keramiikan paloja, 6 kpl. Palat ovat ulkopinnaltaan vaaleanruskeita sisäpinnalta tummia. Saveen on sekoitettu kvartsirohetta, yksi paloista reunapala.
2. Poltetun saven paloja, 5 kpl.
3. Kuonaa, 3 palaa, 125 g.

N:ot 1-3 ruudusta II:1.

4. Keramiikan paloja, 5 kpl. Palat ovat ulkopinnaltaan vaaleanruskeita sisäpinnalta tummia, saveen on sekoitettu kvartsirohetta.
5. Rautakuonan pala.
6. Poltetun saven pala.
7. Polteun luun paloja, 3 kpl.

N:ot 4-7 ruudusta II:2 I-II kerroksesta, N:o 7 luualueen ulkopuolelta.

8. Keramiikkaa, n. 235 palaa. Sisä- ja ulkopinta ovat harmaat, ulkopinta astian ala-osassa ruskea. Sekoitteena on käytetty kvartsirohetta. Reunapaloja on 13 kpl ja pohjapaloja tasaisesta pohjasta yksi. Palat kuuluvat kaikki yhteen astiaan.

1972

17829

Huitinen

Loima

L-S kansanopis-  
to

9. Keramiikkaa, punaruskea pala  
N:ot 8-9 ruudun II:2 pohjalta.
10. Rautakuonan pala, 250 g.
11. Keramiikan pala, ulkopinta kiiltävänharmaa, saviaines tasaista.  
N:ot 10-11 ruudun III:1 II-kerroksesta.
12. Keramiikan paloja, 5 kpl. Palat ovat vaakeanruskeita ja sekoitteena on käytetty kvartsirouhetta, yksi paloista reunapala.
13. Poltettua savea, kaksi palaa.
14. Poltetun luun pala.
15. Rautakuonaa, kolme palaa.  
N:ot 12-15 ruudun III:1 pohjasta.
16. Keramiikkaa, 18 palaa, joista yksi pohjan ja seinämän taitteesta, keramiikka on väriltään vaaleanruskeata ja sekoitteena on käytetty kvartsirouhetta.
17. Harmaan keramiikan pala.
18. Kuonan tai huokoiseksi palaneen saven paloja, 2 kpl.  
N:ot 16-18 ruudun III:2 pintakerroksesta.



1972

17829

Huitinen

Loima

L-S kansanopis-  
to

19. Keramiikan paloja, 15 kpl. Sisä- ja ulkopinta ovat harmaat. Kaksi reunapalaa, sekoitteena on käytetty kvartsirouhetta.
20. Vaaleanruskean keramiikan paloja, 12 kpl.
21. Kuonan pala, 15 g.
22. Poltettua savea, 2 palaa.

N:ot 19-22 ruudun III:2 pohjalta.

23. Keramiikan paloja, 15 kpl, joista yksi reunapala ja yksi pohjapala. Yhdessä palassa on havaittavissa astiaa kiertävä vulsti tai kynnyks. Palat ovat ulkopinnaltaan kiiltävänharmaat, saviaines tasaista.
24. Keramiikkaa, kolme vaaleanruskeata kvartsisekoitteista palaa, joista yksi on pohjan ja seinämän taitteesta.

N:ot 23-24 ruudun IV:1 pinnalta, merkitty kartalle.

25. Keramiikan paloja, 9 kpl, pinta harmaa tai vaaleanruskea, savimassassa kvartsirouhetta.

N:o 25 ruudun IV:1 II-kerroksesta.

26. Keramiikan paloja, 12 kpl, pinta kiiltävänharmaa, savimassa tasainen, samasta astiasta kuin n:o 23, kolmessa palassa astiaa kiertänyt vulsti tai kynnyks.
27. Keramiikan paloja, 78 kpl, ulko- ja sisäpinta joko harmaa tai ruskea, sekoitteena käytetty kvartsirouhetta ja maasälpää, kolme reunapalaa ja kolme palaa pohjan ja seinämän taitteesta.

1972

17829

Huitinen

Loima

I-S kansanopis-  
to28. Kuonaa, 2 palaa.29. Hiiltä, 5 g.

N:ot 26-29 ruudun IV:1 pohjalta.

30. Keramiikkaa, 45 palaa, väri harmaa ja vaaleanruskea, sekoitteena on käytetty kvartssia ja maasälpää, yksi pala pohjan ja seinämän taitteesta, yksi reunapala.31. Keramiikan pala, pinta on kiiltävänharmaa, palassa astiaa kiertänyt kynnyks.

N:ot 30-31 ruudusta IV:2, pohjakerros.

Löydökset luualueelta I32. Poltetun luun paloja, 50 g.33. Rautakuonaa, 90 g.34. Vaaleanruskeata keramiikkaa, 3 palaa.35. Poltetun saven pala.36. Hiiltä, 15 g.37. Kaavin, kvartssia.38. Moniharjainen pronssisormus, avoimen sormuksen toinen pää vaurioitunut, Ø 2,1 cm, kork. 1,5 cm, Löytö 1.39. Rapusolki, saksien ja runko-osan välissä aukot, neula, neulaota ja toinen saksista vaurioitunut. Solki on ko-

1972

17829

Huittinen

Loima

L-S kansanopis-  
to

ristettu pitkittäisin ja poikittäisin viivoin ja hä-  
ränsilmäkuviuin, pit. 4,3 cm, löytö 2.

Löydökset luualueelta II

40. Poltetun luun paloja, II kerroksesta, 200 g.
41. Poltetun luun paloja, 250 g, pohjakerroksesta.
42. Keramiikkaa, 72 palaa, keramiikan väri harmaa ja vaa-  
leanruskea, sekoitteena käytetty kvartsirouhetta. Poh-  
jan ja seinämän taitteesta 4 palaa, löydetty luualueen  
pohjalta luiden seasta.
43. Kuonaa, 20 g.
44. Palopatinaa, kolme palaa, löydetty luunpalojen seasta,  
erillään esinelöydöistä.
45. Kaksiteräisen miekan terä, osittain palopatinan peit-  
tämä, kärki taipunut mahdollisesti kumpuun kätkettäes-  
sä, löydetty II-kerroksesta kivien lomaan pistettynä.  
Pit. 91 cm, terä 80 cm, lev. 4,5 cm, ruoto 11 cm,  
löytö 4.
46. Tyypillinen suomalainen ango, ruodon pää ja varsi tai-  
puneet, ase on edellisen tavoin palopatinan peittämä,  
pit. 62 cm, terä 12,5 cm, varsi 39 cm ja ruoto 10,5 cm.  
Löydetty kivien lomasta, II-kerroksesta, löytö 5.
47. Miekan tupen kenkän, väännetty lenkkimäiseksi rauta-  
liuskasta, löydetty hautauksen keskeltä III-kerroksen  
isojen kivien lomasta luitten seasta, pit. 7,3 cm,  
lev. 1,3 cm, kork. 2,0 cm, löytö 6.

1972

17329

Huittinen

Loima

L-S kansanopis-

to

48. Paimensauvaneula, varras kärjestä pyöreä, ylempänä poikkileikkaukseltaan neliömäinen, kärjessä palopatiinaa. Pit. 12,8 cm, Löytö 7, löydetty samoin kuin n:o 47.

49. Miekan säilän katkelma, kummallakin sivulla veriura, pit. 5,2 cm, lev. 3,4 cm, 0,4 cm, löydetty luualue I:n rajalta, löytö 3.

50. Kuonaa, 120 g.

N:o 50 koeojasta, ruudusta II:-1 läheltä vars. kaivausalueen reunaa.

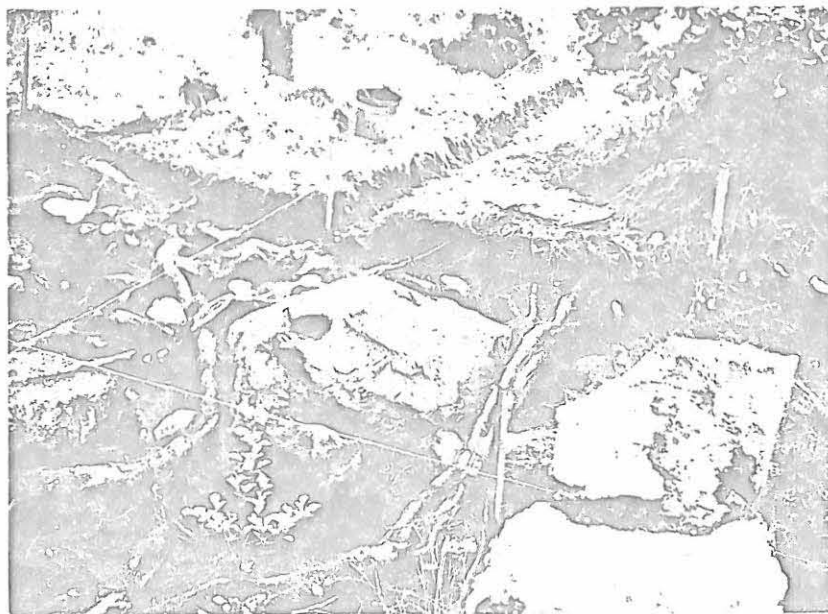
51. Poltettua luuta, 2 palaa, koeojasta, aikaisemmin tutkitusta rauniosta.

52. Ruosteen pala, koeojasta, aikaisemmin tutkitusta rauniosta.

53. Hiiltä, 20 g, koeojasta, aikaisemmin tutkitusta rauniosta.

54. Keramiikkaa, ruskeanharmaa pala, löydetty koeojasta, II:3-ruudusta.

55. Keramiikkaa, harmaa pala, löydetty koeojan ruudusta V:2.

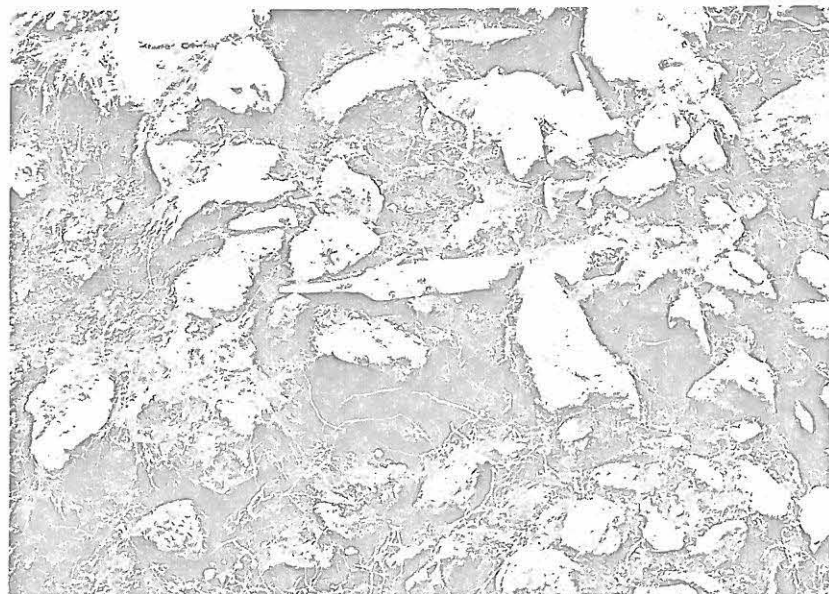


1. Runkun II:1 muuri, jonka ympärille hautaus I on tehty, I kerros. Alas näkyy kappale kivialdan perustaa, jonka valokuvat on otettu.



2. Lohkarekirkon kaivokentän länsi-osa, I kerros.





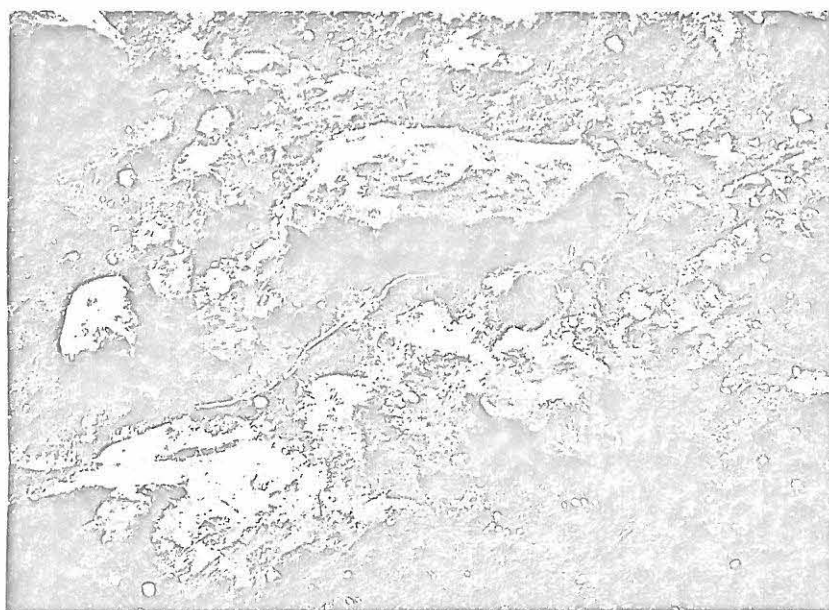
7. Kuusi 4 pohjoisesta, kateenlyksen alla alkavat alajat  
muuttaneet keskushivet.



8. Keskushivet pohjoisesta, luotus II, III kerros.



9. Hautaus II, keskukiviä ja lämpettä, III kerros.



10. Hautaus II, keskukivien alla ollut laastakivi, kulttuurin kiveä pohjana.



Huittinen

Loima

Länsi-Suomen kansanopisto 1975



Kuva1. Kaivausalueen reunaa ennen kaivauksen alkua, etelästä kuvattuna.



Kuva2. Ruudun VI:1 kiveys ennen tutkimusten aloittamista, kuvattu lounaasta.

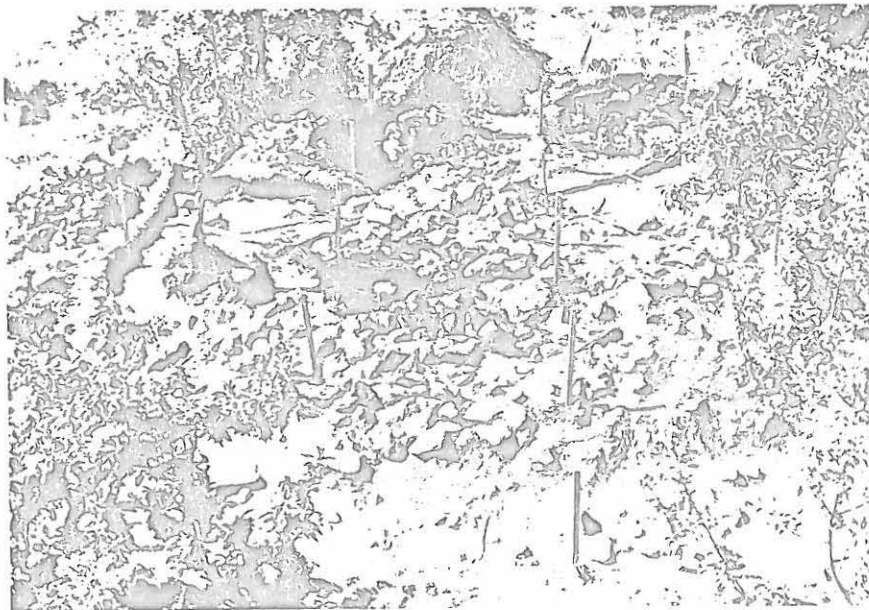
Huittinen

Loimi

Länsi-Suomen kansanopisto 1973



Kuva3. Pintaturpeen paljastusta ruudussaVI:1, kuvattu luoteesta.

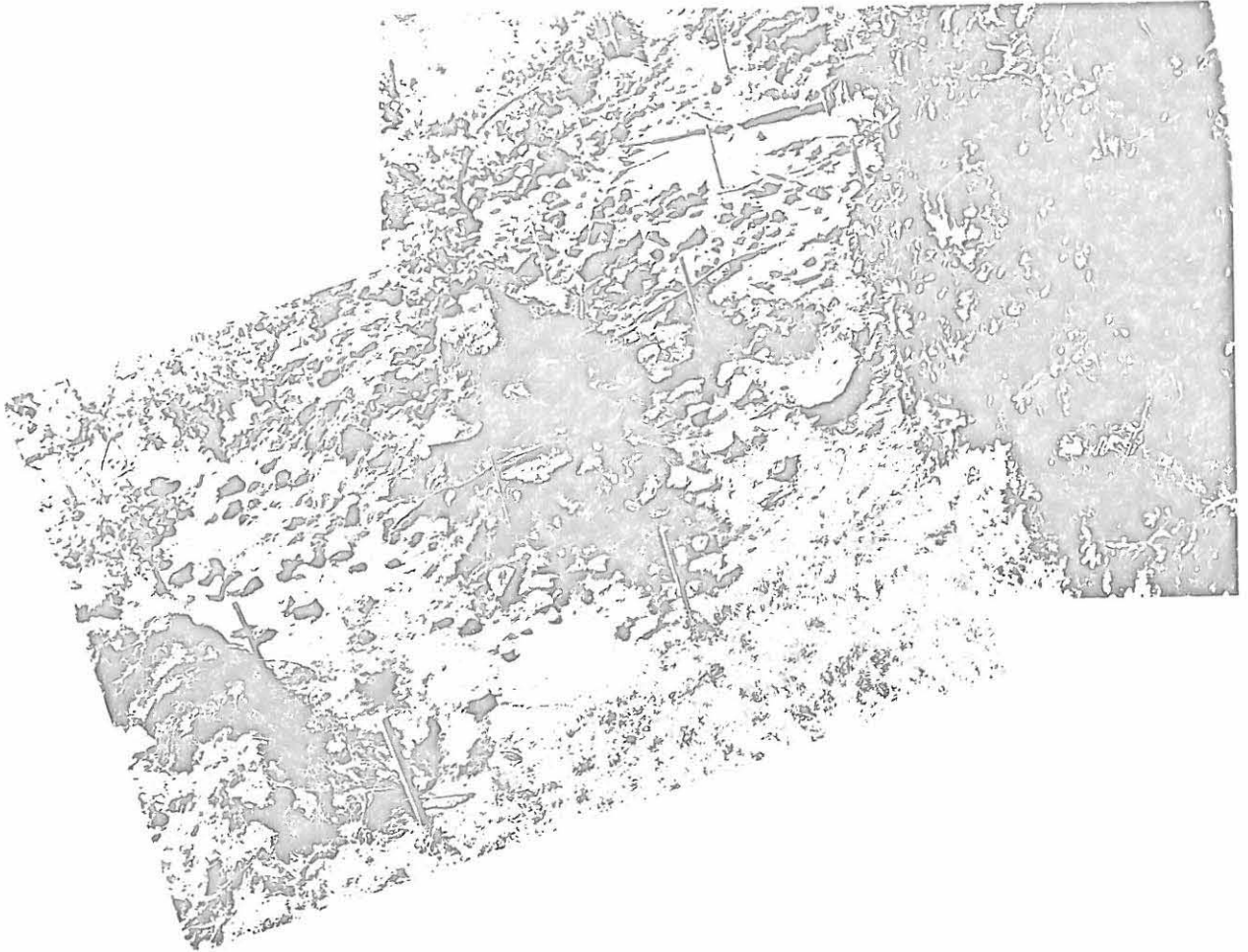


Kuva4. I-kerroksen kalmistokiveystä ruuturiveissä -1-2, kuvattu kaakosta.

Huittinen

Loima

Länsi-Suomen kansanom.isto 1973

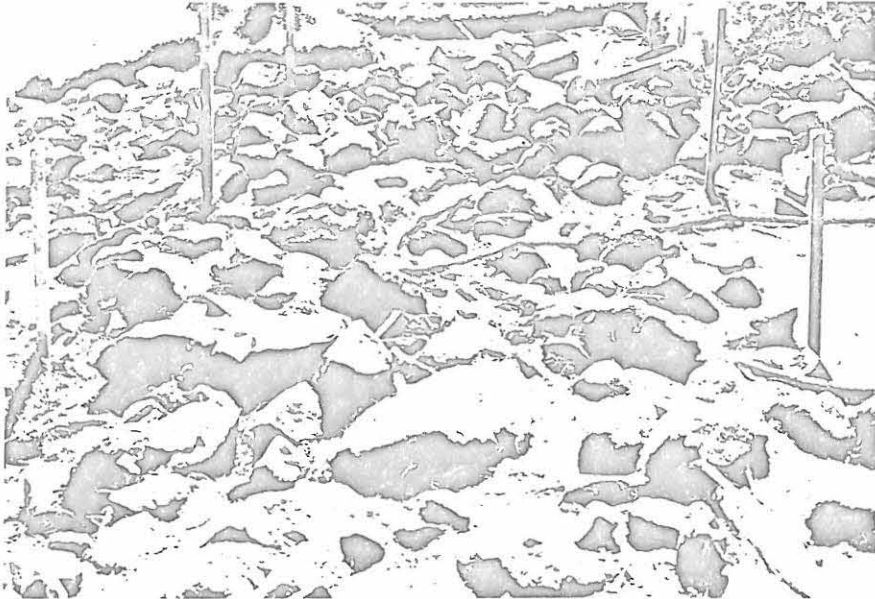


Kuvat 5-6. Kaivausalueen I-kerroksen kiveystä, idästä kuvattuna.

Huittinen

Loima

Länsi-Suomen kansanopisto 1973



Kuva7. Kalmistokiveystä VI:-1-3 ruuduissa,koillisesta kuvattuna.



Kuva8. I-kerroksen kalmistokiveystä,1:V-VIIIruuduissa, luoteesta kuvattuna.

Huittinen

Loima

Länsi-Suomen kansanopisto 1973



Kuva9. I-kerroksen kalmistokiveystä, VI:-1-5 ruuduissa, loimaasta kuvattuna.



Kuva10. Kaivausalueen keskustan kalmistokiveystä, I-kerros.

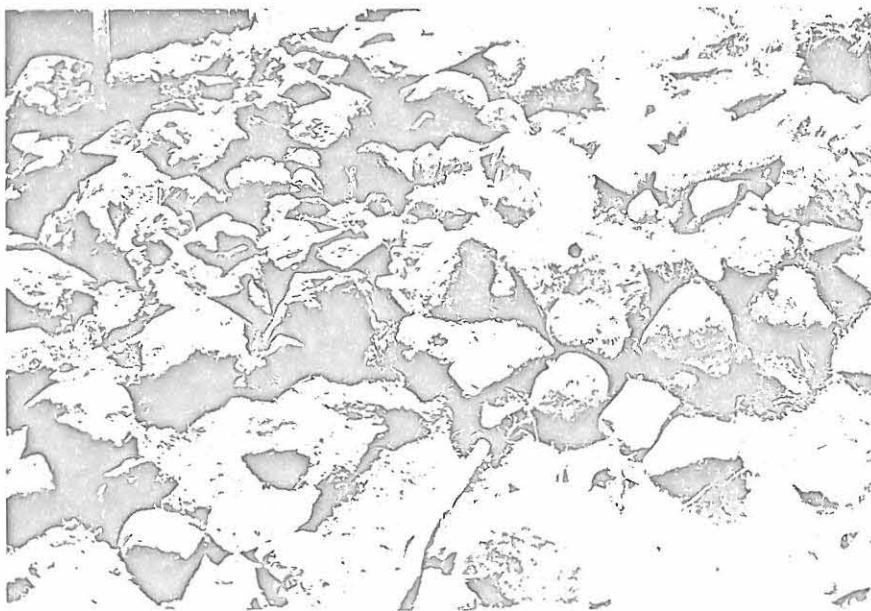
Hittinen

Loima

Länsi-Suomen kansanopisto 1973



Kuva 11. Kaivausalueen laitaa lounaasta kuvattuna, I-kerros.

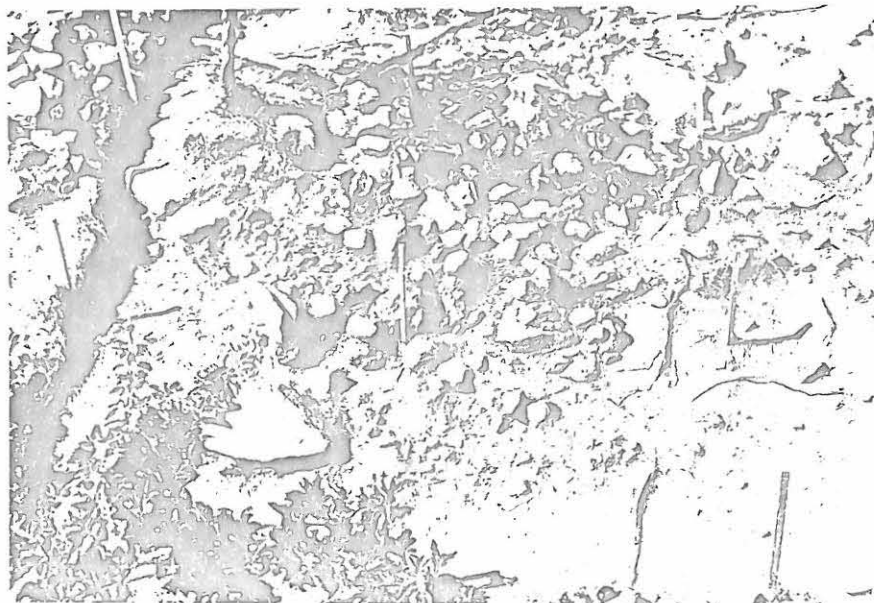


Kuva 12. VI:1- ruudun kiveys koillisesta kuvattuna, I-kerros.

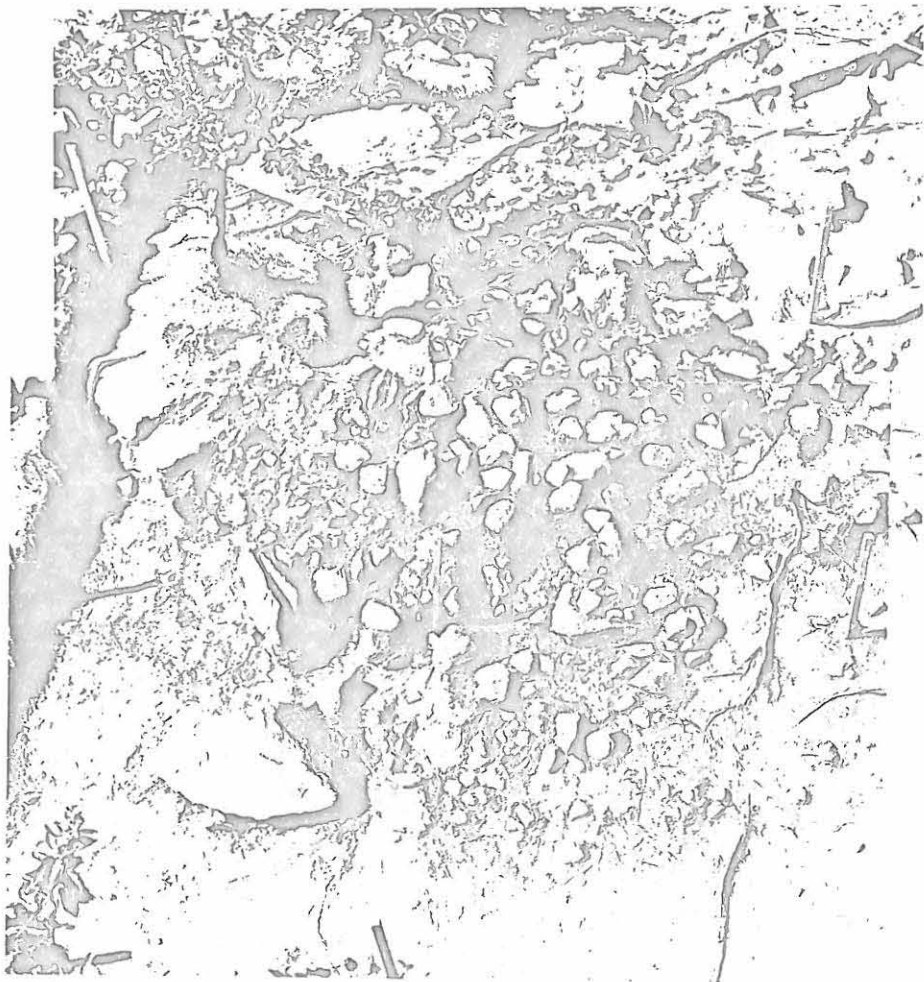
Huittinen

LCIFIA

Länsi-Suomen kansanopisto 1973



Kuva 13. Ruuturivien -1 ja I II-kerroksen kiveys, kaakosta kuvattuna.

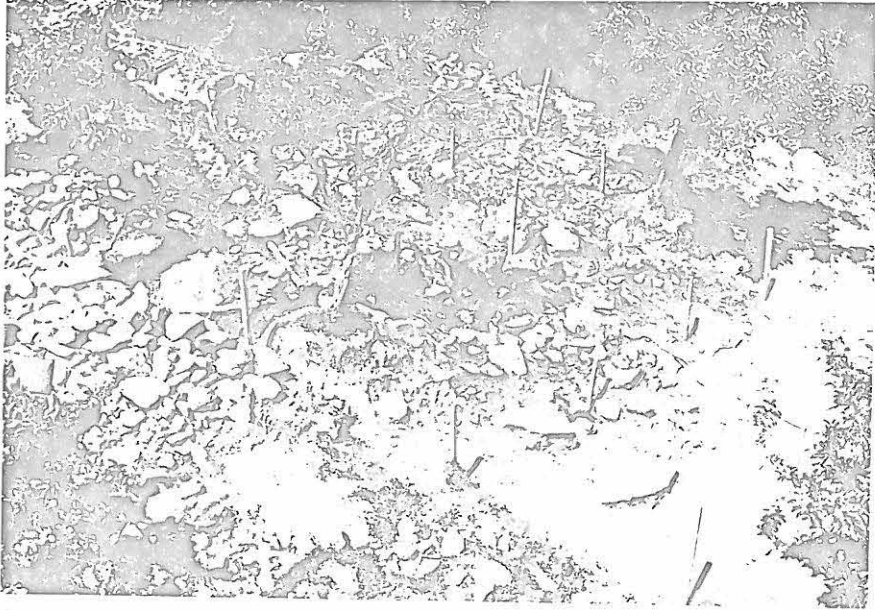


Kuva 14-15. Panoramakuva ruuturiveistä -1 ja I, II-kerros.

Huittinen

Loima

Länsi-Suomen kansanopisto 1973



Kuva16. Kaivausalue etelästä kuvattuna, II-kerros.



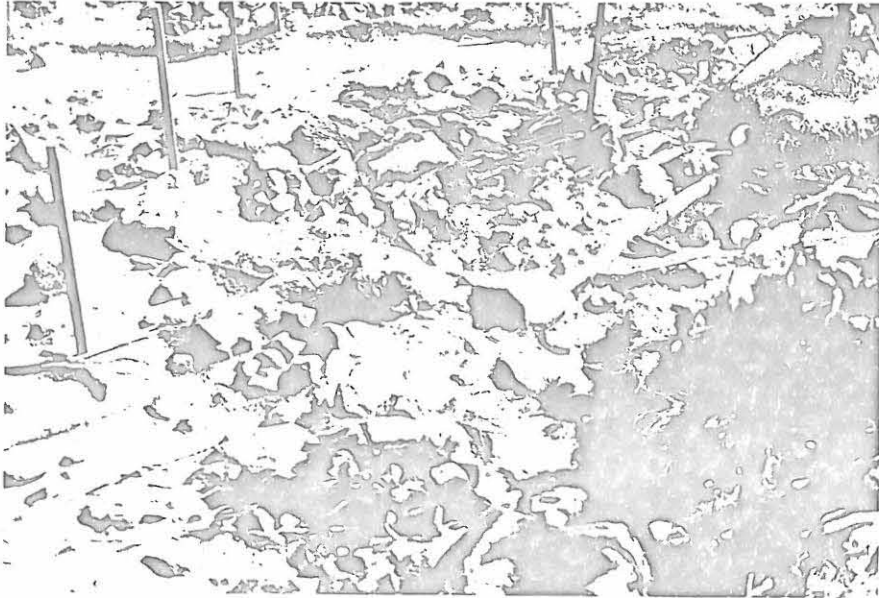
Kuva17. Kaivausalueen "alarouna" lounaasta kuvattuna, II-kerros.



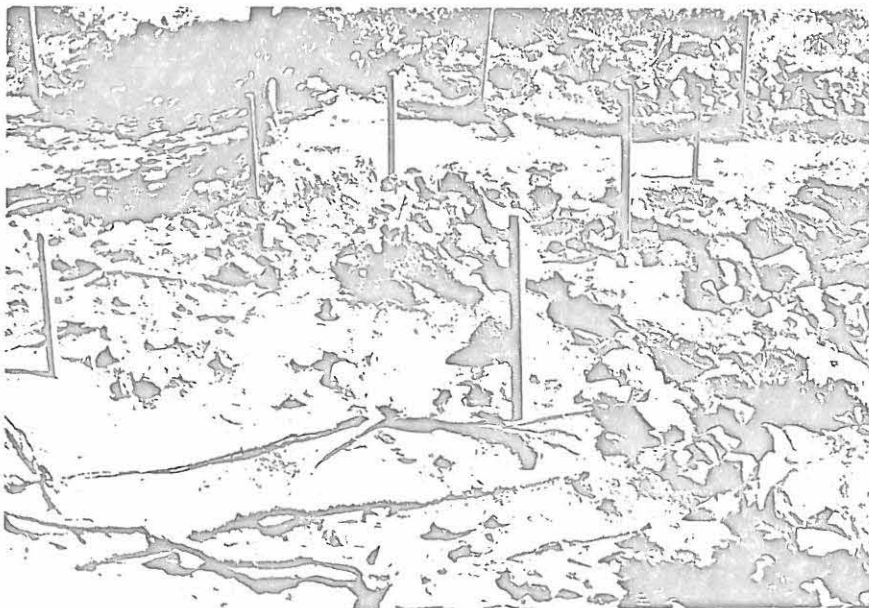
Huittinen

Loima

Länsi-Suomen kansanopisto 1973



Kuva18. Ruutujen 1:V-VIII II-kerroksen kiveys, luoteesta kuvattuna.



Kuva19. Ruudut 2:VI-VII lännestä kuvattuna, II-kerros.

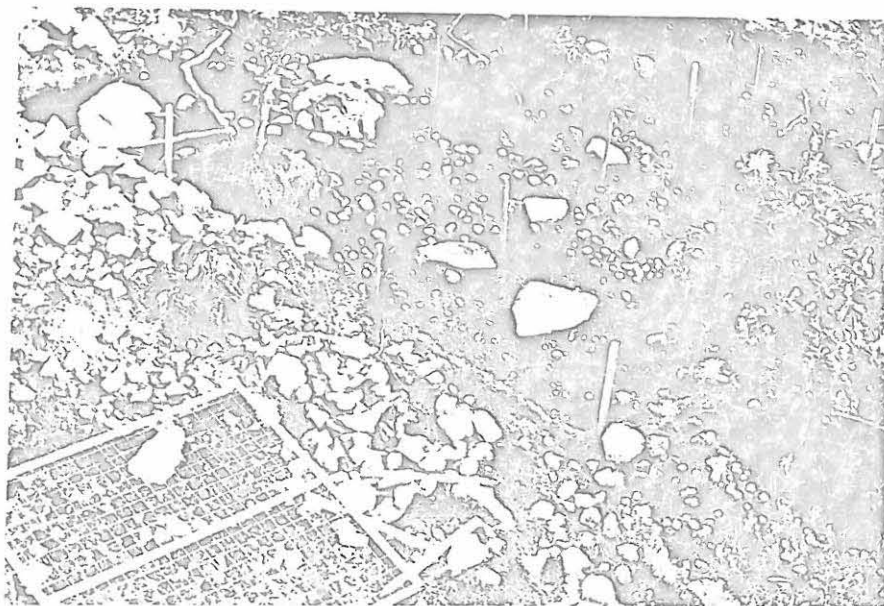
Huittinen

Toimo

Länsi-Suomen kansanopisto 1973



Kuva 20. Hautausta ympäröinyt kalmistokiveys kaivausalueen pohjoisnurrkassa, II-kerros.

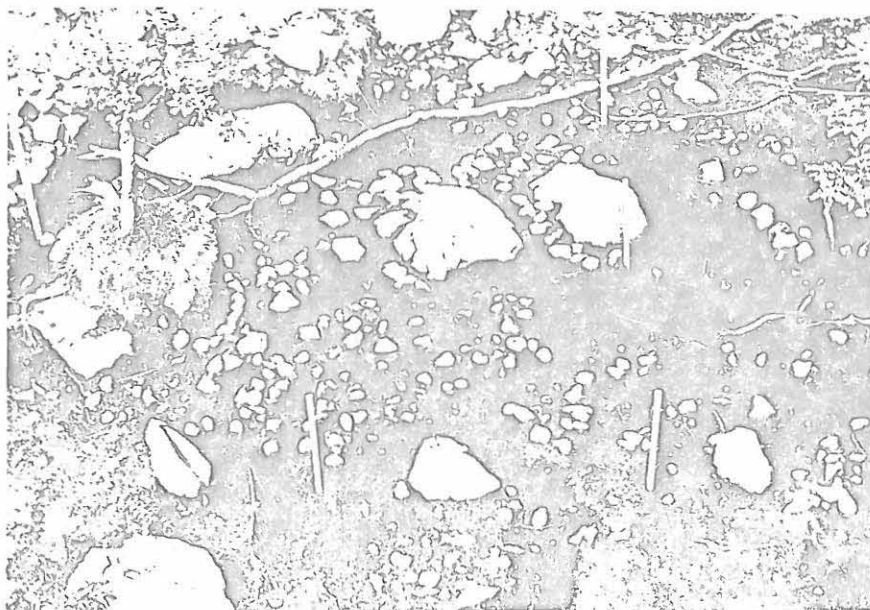


Kuva 21. Kaivausalueen etelänurkkaus, II-kerros.

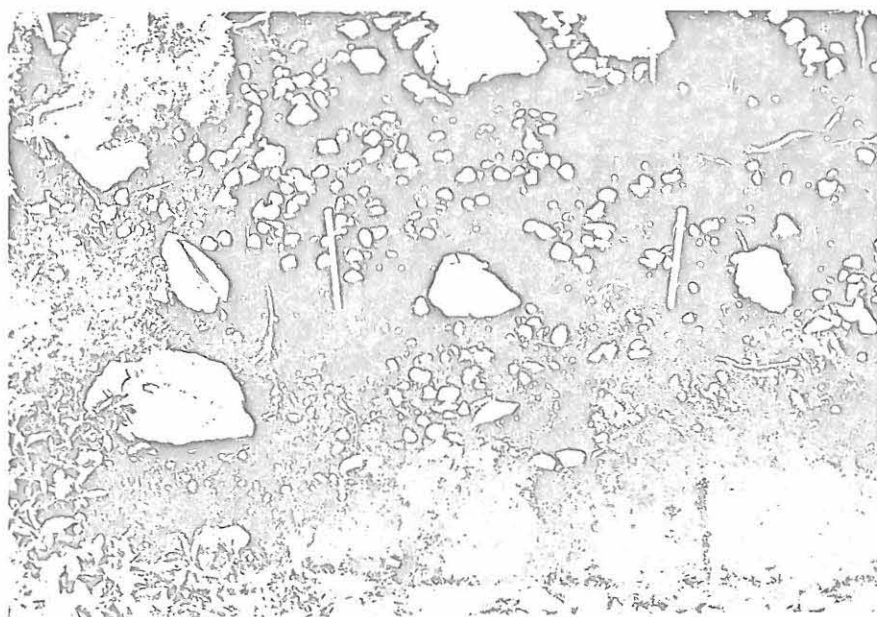
Huittinen

Loima

Länsi-Suomen kansanopisto 1973



Kuva22. III-kerroksen kiveys ruuturiveissä -1-1, kuvattu kaakosta.

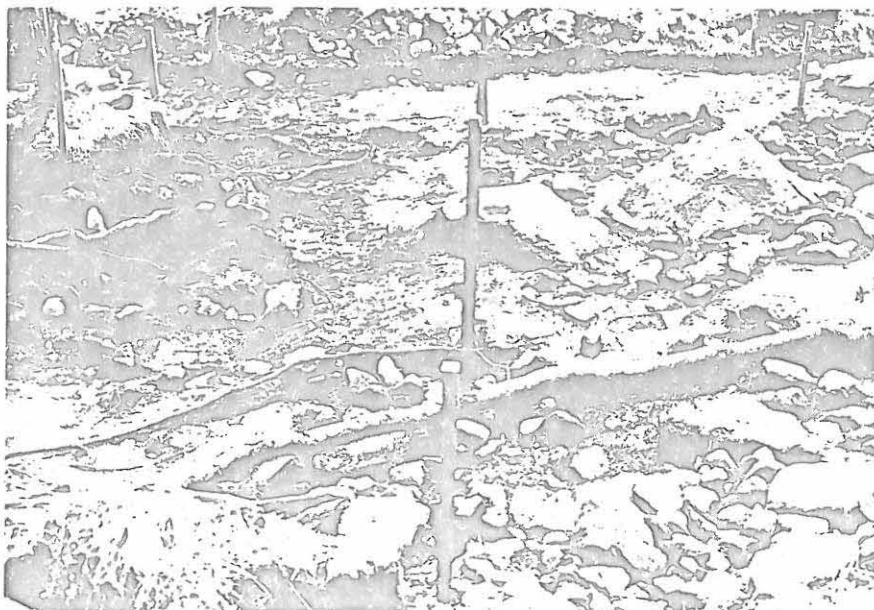


Kuva23. Pohjakiveystä VIII-VII:-1-1 ruuduissa, kuvattu kaakosta.

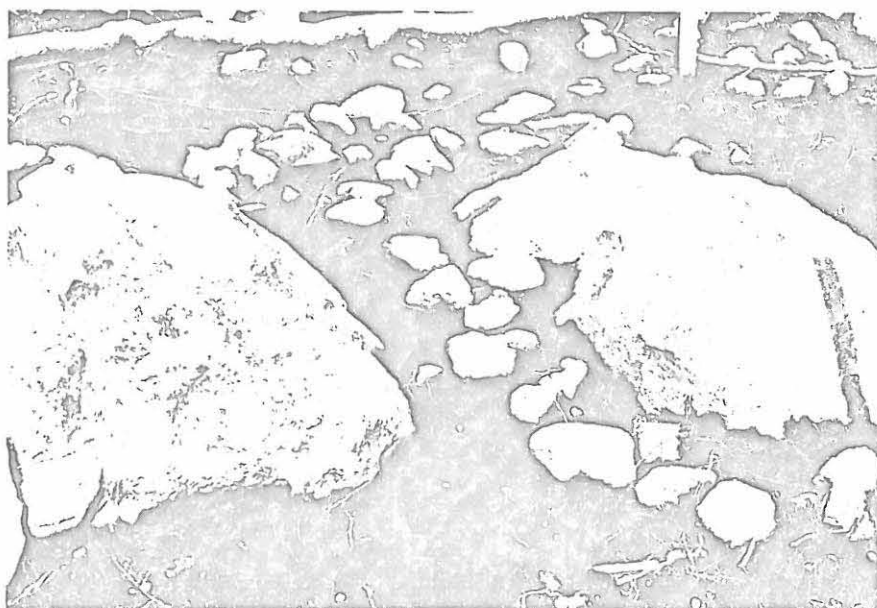
Huittinen

Loima

Länsi-Suomen kansanopisto 1973



Kuva24. Ruuturivien 1-2 II $\text{\O}$ -kerroksen kiveystä, luoteesta kuvattu.

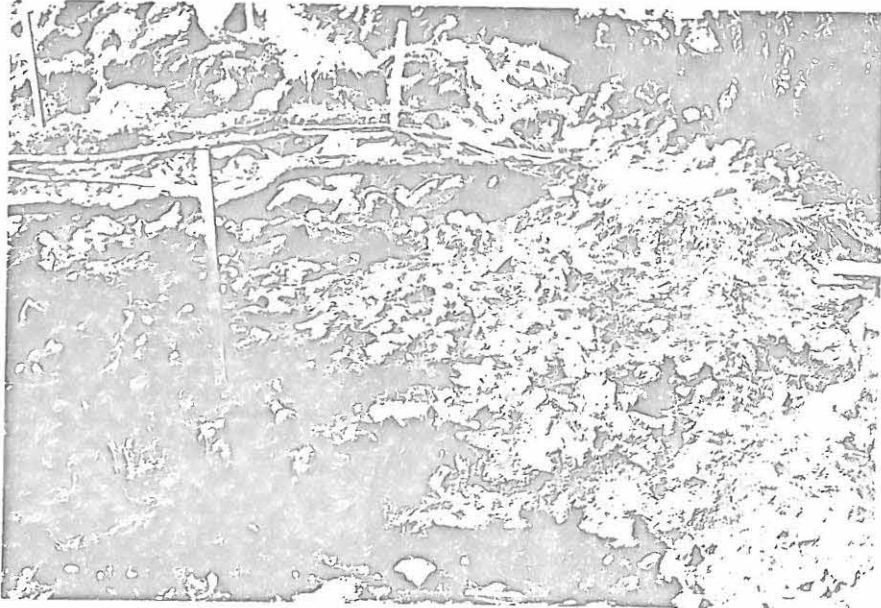


Kuva25. RuudunVI:1pohjakiveystä, luoteesta kuvattuna.

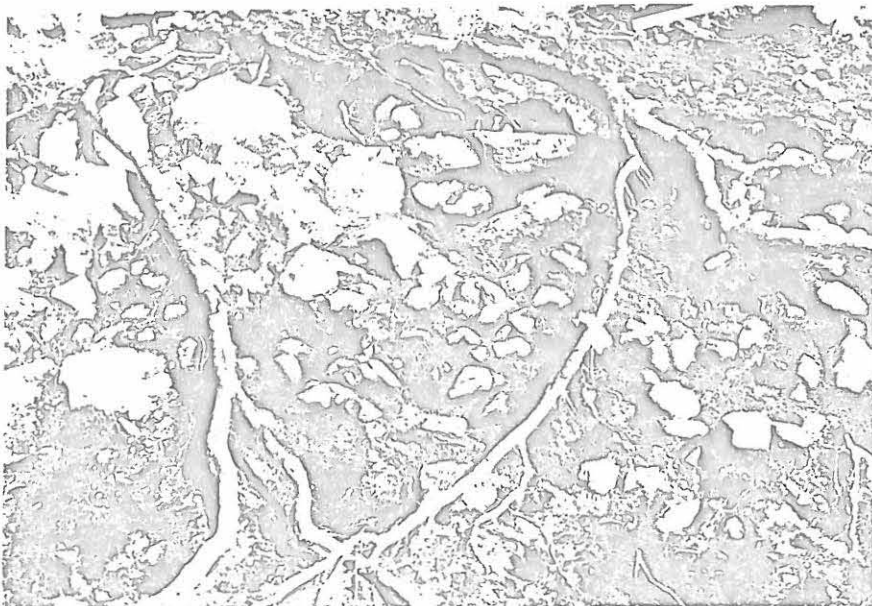
Huittinen

Loima

Länsi-Suomen kansanopisto 1973



Kuva26. Hautausta ympäröinyttä kalmistokiveystä V:4 ruudussa, III-kerros

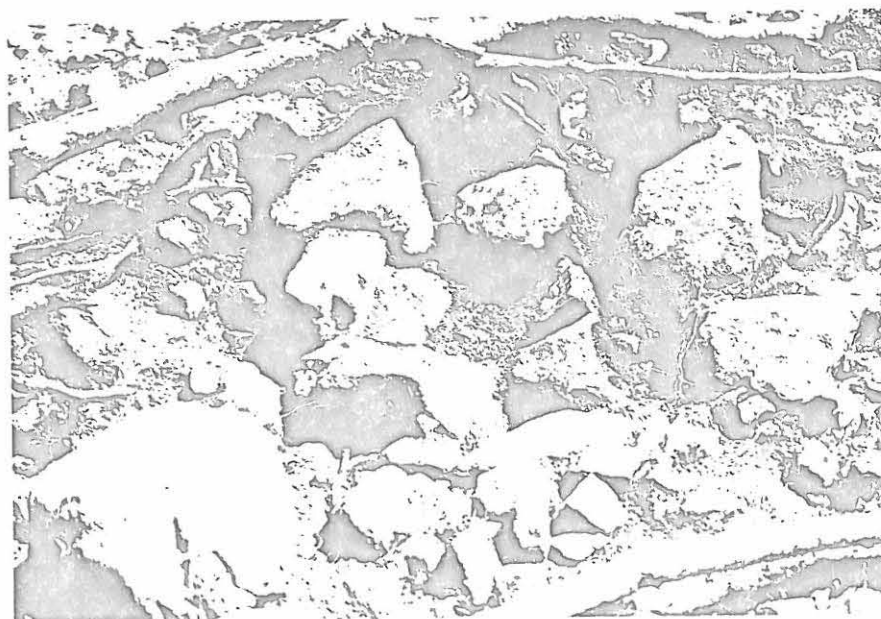


Kuva27. Kalmistokiveystä hautauksen ympärillä, kuvan keskellä karkeista kivistä muodostettu haudan suojakiveys. V:3-ruudun III-kerros.

Huittinen

Loima

Länsi-Suomen kansanopisto



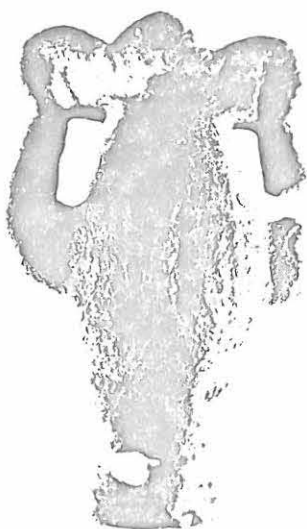
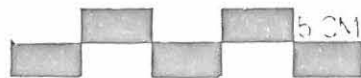
Kuva28. Hautarakennelma, osittain paljastettuna, III-kerros.

Amir Khan

India

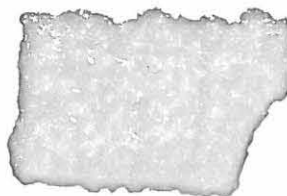
E-6 Manuscript 1972

Leather binding  
Manuscript,  
MS. 1, Coll.  
1782:38.



Manuscript  
MS. 1, Coll.  
1782:39.

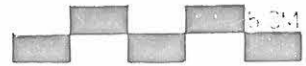
Manuscript  
MS. 1, Coll.  
1782:40.



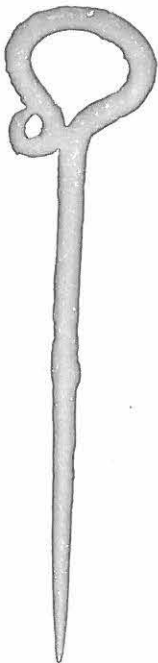
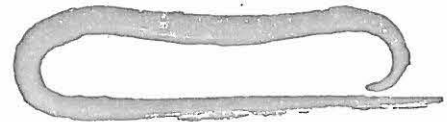
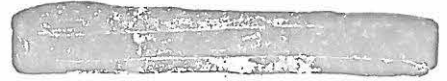
Wittinson

Isäma

1-3 kantanopista 1972

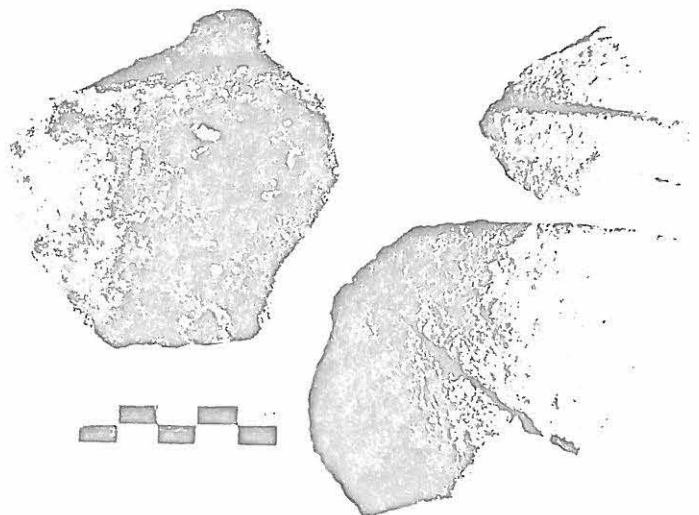


Kätkön tapan  
kankala, löyty  
6, Sath 17329:  
47.



Kalkinensivinkeli,  
löyty 7, Sath 17329-48.

Savindien pala  
hankutiseen nro 2  
kalkinensivinkeli,  
Sath 17329:49 n. 25.







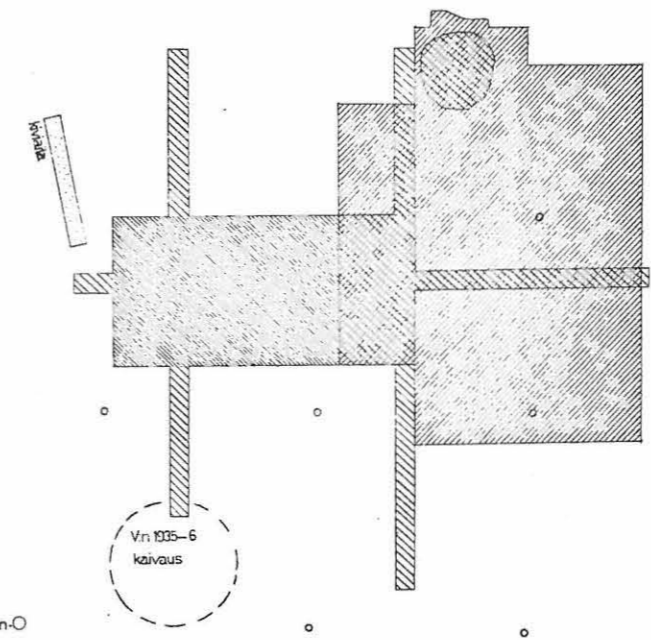
HUITTINEN, LOIMA  
LÄNSI-SUOMEN KANSANOPISTO  
1972-1973  
YLEISKARTTA  
1:100  
KOPIO PÄÄNENNETTY  
N 1:2

PÄÄRAKENNUS

V:n 1972 kaivaus

Pintakiveys paljastettu  
v.1972

V:n 1973 kaivaus



lippulan-O  
ko

V:n 1972-6  
kaivaus

AITTA

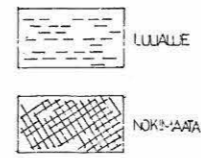
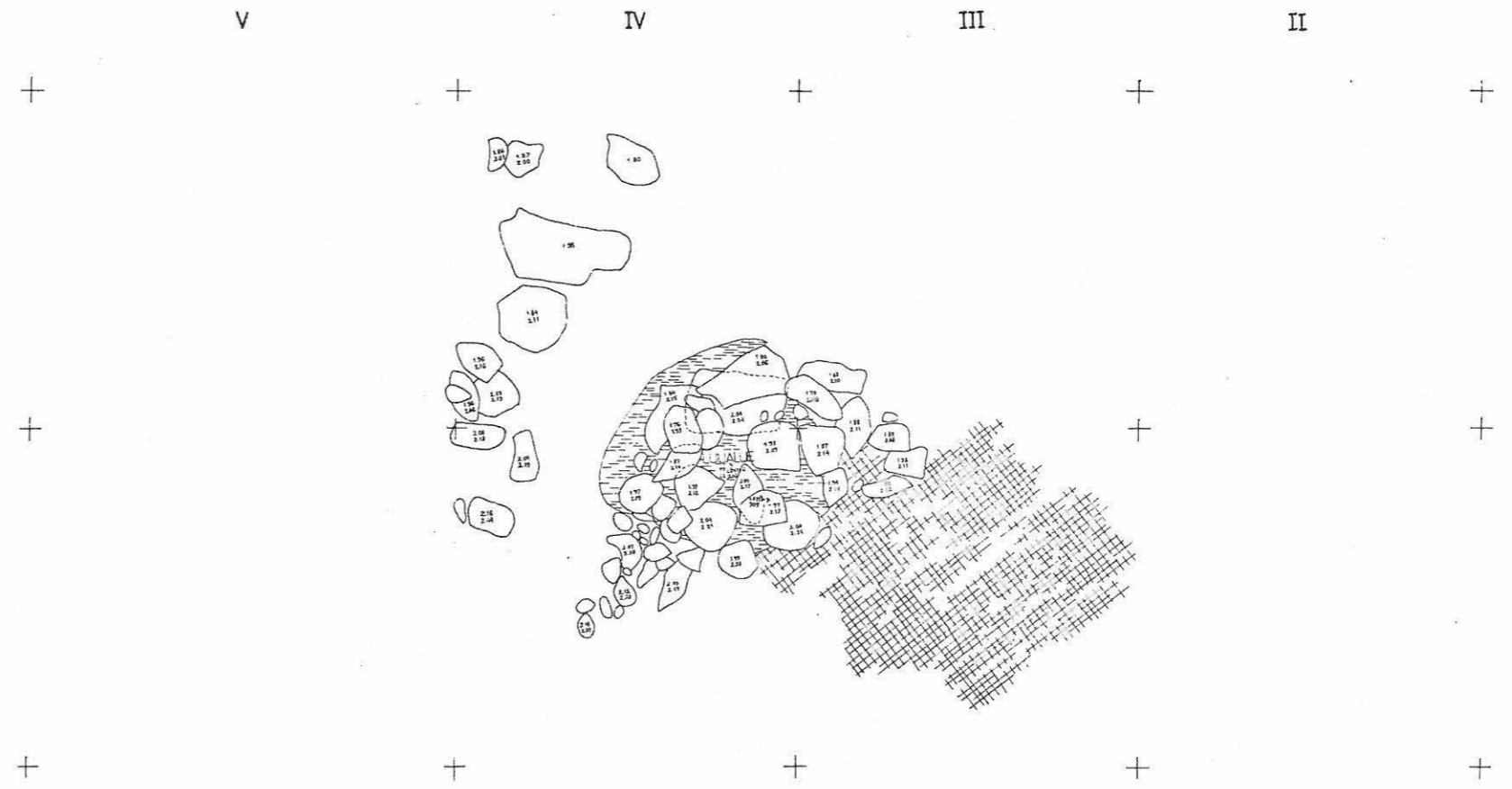
ASUNTOLA

P

HUITTINEN, LOIMA  
LÄNSI-SUOMEN KANSANOPISTO  
1972

III KERROS  
1:20  
KP 0,79

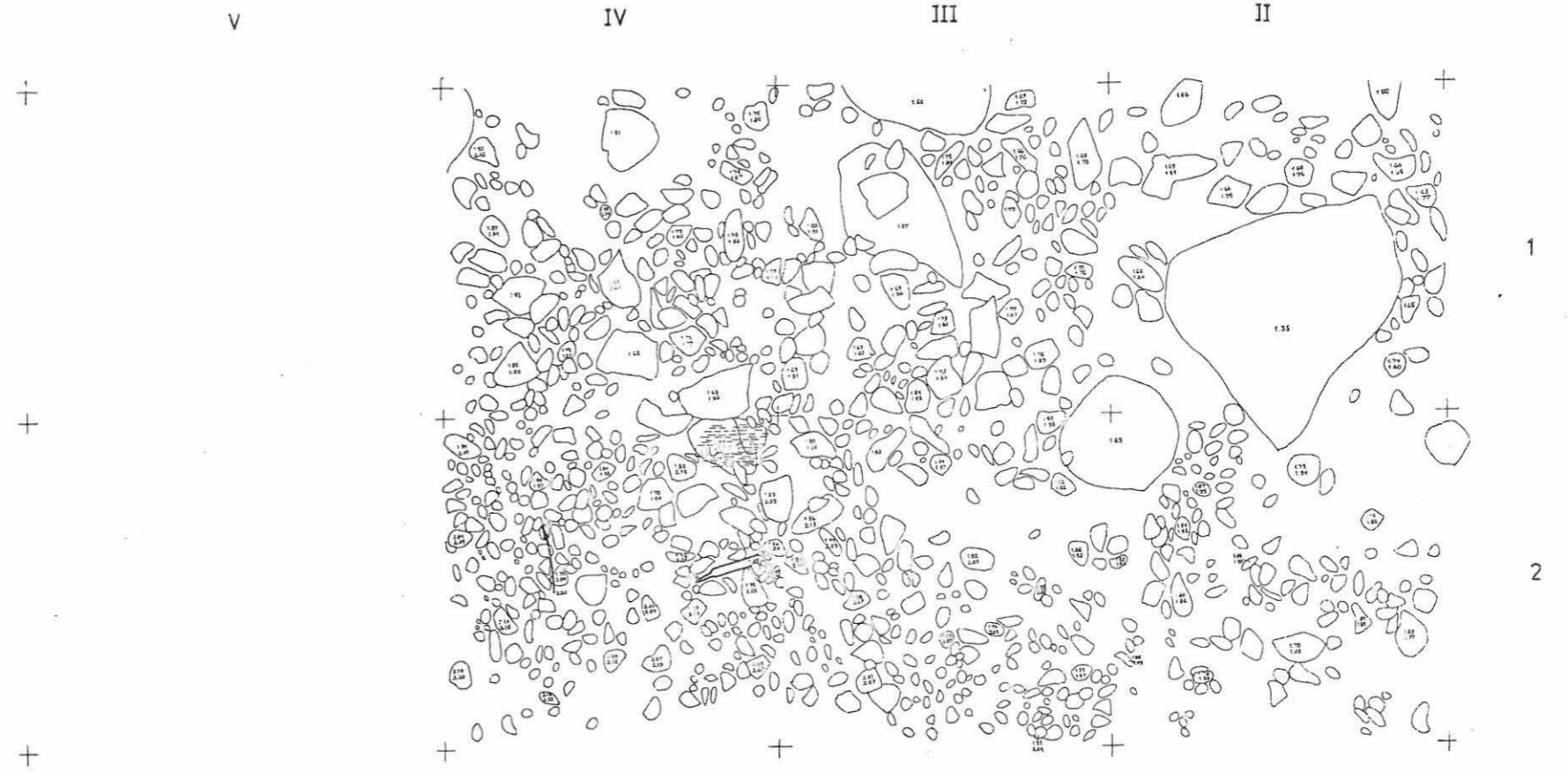
KOPIO PIENENNÄTTY  
N. 1.2



HUITTINEN, LOIMA  
LÄNSI-SUOMEN KANSANOPISTO  
1972

II KERROS  
1:20  
KP 0,79

KOPIO PÄÄKÄÄNTÖ  
K 1:2



LUVU  
LUVU

HUITTINEN, LOIMA  
LÄNSI-SUOMEN KANSANOPISTO  
1972

I KERROS  
1:20  
KP 0,79

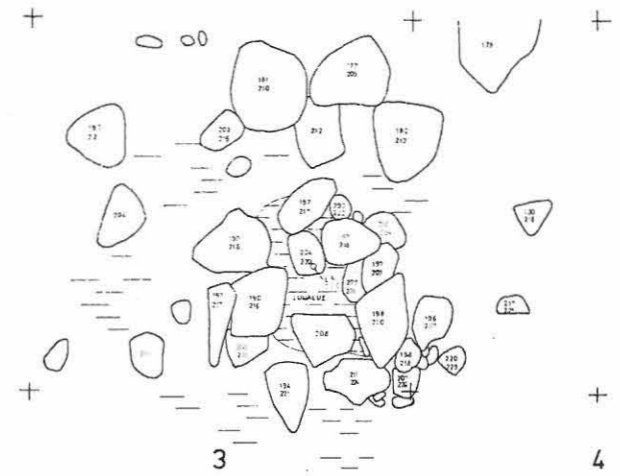
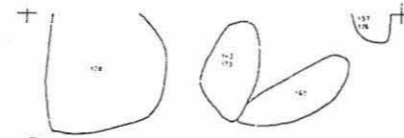
KOPIO PÄINENNETTY  
N 1:2



LUUVAUE

IV KERROS

V



-1

1

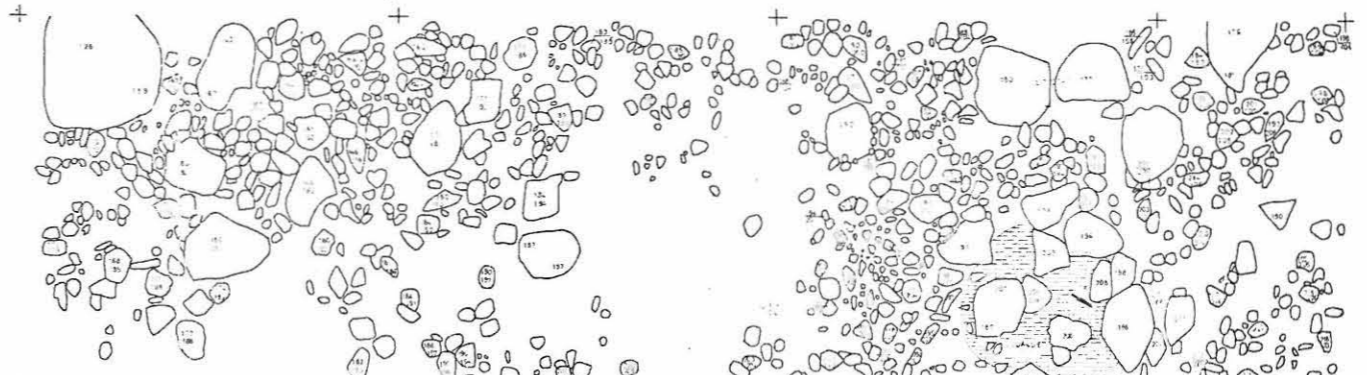
2

3

4

5

V



VI

III KERROS



VII

VIII

HUITTINEN, LOIMA  
LÄNSI-SUOMEN KANSANOPISTO

1973

III-IV KERROS

1:20

Kp 041

KOPIO PIENENNÄYTTÖ

N. 112



KUVAUS



OHJEKAPU



OHJEKAPU



HUITTINEN, LOIMA  
LÄNSI-SUOMEN KANSANOPISTO  
1973

II KERROS  
1:20  
Kp 041

KOPIO KÄSINKIRJASTO  
N 1.2



HUITTINEN, LOIMA  
LÄNSI-SUOMEN KANSANOPISTO  
1973  
I KERROS  
1:20  
Kp 041

KOPIO PÄÄKAASTTA  
N. 1:2

