

Estuistocian ksto 12/20.3.1987 M

HOUTSKARI HYPPEIS FURUNABB 101 01 0001

Bautakivilatomuksen kaivaus
2. - 12.6.1986

Tapio Seger

SISÄLLYS

1	ARKISTOTIETOJA	1
2	JOHDANTO JA TOPOGRAFINEN KUVAUS	2
3	KARTOITUS JA KAIVAUSTUTKIMUKSET	3
4	YHTEENVETO	5

LIITTEET:

KARTAT:

KARTTA 1:	ote peruskartasta 1032 06	1:20 000	A4	7
KARTTA 2:	yleiskartta	1:500	A4	8
KARTTA 3:	tasokartta, taso 1	1:25	A2	9
KARTTA 4:	tasokartta, taso 2	1:25	A2	10
KARTTA 5:	tasokartta, taso 3	1:25	A2	11
KARTTA 6:	tasokartta, taso 4	1:25	A2	12
KARTTA 7:	pohjavaaituskartta	1:25	A2	13
KARTTA 8:	profiilikartta	1:50	A4	14

NEGATIIVILUETTELO 15-16

DIAPOSITIIVILUETTELO 17-18

KUVATAULUT 19-28

1 ARKISTOTIETOJA

Kohteen nimi: FURUNABB

Kunta: Houtskari

Kylä: Hypeis

Tila: RN:o 1:6 Svens hemman

Omistaja:

Peruskartta: 1032 06 HYPPEIS (1984)

Koordinaatit: x = 6678 57
y = 1514 75
z = n. 15
(60° 13' N, 21° 16' E)

Kaivausalueen kiintopisteen korkeus mpy: 15.49 m

Kaivettu alue: n. 45 m²

Aiemmat tutkimukset paikalla: ks. P. Höysniemen kaivauskertomusta vuodelta 1979 ja P. Pykälä-ahon kaivauskertomusta vuodelta 1981 esihist. toimiston top. arkistossa.

Aiemmat löydöt paikalta: KM 20576:1 - 2; 21157:1 - 3

Tähän kertomukseen liittyvät löydöt: -

Tähän kertomukseen liittyvät negatiivit: 65901 - 65945

Tähän kertomukseen liittyvät diapositiivit: 12043 - 12083

2 JOHDANTO JA TOPOGRAFINEN KUVAUS

Houtskarın kotiseutu- ja kulttuurilautakunnan anottua ja saatua 1985 ympäristöministeriöltä 5000 mk Houtskarın kunnan Hyypeisin kylässä Furunabb- (Förenabb-) nimisellä paikalla sijaitsevan kookkaan latomuksen tutkimiseen ja restaurointiin, otti lautakunnan puheenjohtaja Olof Ringwall yhteyttä museovirastoon esittäen latomuksen tutkimista. Ympäristöministeriön avustuksen lisäksi oli Houtskarın kunta myöntänyt tarkoitukseen toiset 5000 mk ja Houtskarın kotiseutuyhdistys lisäksi 2000 mk. Allekirjoittanut määrättiin johtamaan latomuksen kaivausta virkatöinä kesällä 1986.

Kaivaukset suoritettiin 2. - 12.6.1986. Allekirjoittanut vastasi myös dokumentoinnista ja kaivajina toimi 5 - 6 paikkakuntalaista nuorta. Sää oli helteinen suurimman osan ajasta.

Furunabbin röykkiöalue sijaitsee noin 1 km luoteeseen Hyypeisin kylästä ja noin 200 m itäkoilliseen Västanlandin lahden koillispuolelta. Melko tasaisella, jäkälää ja sammalta kasvavalla kalliolla on kolmetoista pelkistä kivistä koottua röykkiötä, joista 7 oli tutkittu aikaisemmin (ks. P. Höysniemen kaivauskertomusta vuodelta 1979 ja P. Pykälä-ahon kertomusta vuodelta 1981 esihist. toimiston top. arkistossa). Röykkiöalueen laajuus on noin 75 (N - S) x 40 (E - W) metriä. Välittömästi alueen länsipuolella kulkee Hyypeisin kylästä kunnan uimarannalle johtava soratie. Tutkitun latomuksen etäisyys tiestä on kuusi metriä. Röykkiöalueen itäpuolella on suo. Alueen puusto muodostuu enimmäkseen saaristolle tyypillisistä kitukasvuisista männyistä ja kuusista. - Kartat 1 ja 2.

Tutkittu latomus (röykkiö no 1 Höysniemen numeroinnin mukaan), jonka paikkakuntalaiset tuntevat nimellä Bautastenen, sijaitsee röykkiöalueen etelälaidalla; sen eteläpuolelle jää vain kolme röykkiötä. Röykkiöt 3, 4, 6 ja 7 sijaitsevat vain parin metrin päässä latomuksesta. Se eroaa jyrkästi muista röykkiöistä niin kooltaan kuin rakenteeltaankin. Muut ovat pyöreitä tai pyöreähköjä, ja niiden halkaisija vaihtelee 1.3:sta 4.9 metriin. Tutkittu latomus taas on nelikulmainen ja mitoiltaan 7.5 (N - S) x 8 (E - W) metriä. Sitä ympäröi suurista kivistä ladottu reunakiveys joka on säilynyt parhaiten pohjoispuolella. Hiukan latomuksen keskipisteestä itään on suuri, lattea pystykivi, joka kohoaa lähes kaksi metriä muun kiveyksen yläpuolelle. Kivi on pohjois - eteläsuunnassa runsaan metrin ja länsi - itäsuunnassa runsaan 30 sentin levyinen. Keskellä latomuksen pohjoispuolella on selvä yhden kivikerroksen paksuinen, pienehköistä kivistä ladottu nelikulmainen uloke. Myös etelä- ja länsipuolella on saattanut olla vastaavanlaiset ulokkeet, vaikkakin varsinkin länsipuolella

olevat kivet vaikuttavat latomuksesta länteen viettävälle kalliolle sortuneilta tai heitellyiltä. Kiveys pystykiven ympärillä oli hiukan kuopallaan, ja kuoppaa ympäröi muuta kiveystä korkeampi kivirengas; latomuksen keskustaa oli selvästi kaiveltu, kiveystä peittävästä sammalkerroksesta päätellen kauan sitten. Kiveys koostuu enimmäkseen pään kokoisista ja sitä suuremmista kivistä, vaikkakin niiden välissä on myös runsaasti nyrkinkokoisia ja sitäkin pienempiä kiviä. - Kartat 2 - 3, kuvat 1 - 16.

3 KARTOITUS JA KAIVAUSTUTKIMUKSET

Koska alue oli jo yleiskartoitettu kahteen kertaan (ks. P. Höysniemen ja P. Pykälä-ahon kaivauskertomuksia vuosilta 1979 ja 1981 esihist. toimiston top. arkistossa), en katsonut tarpeelliseksi tehdä sitä enää kolmatta kertaa. Höysniemen ja Pykälä-ahon yleiskartat poikkeavat kuitenkin melkoisesti toisistaan. Tarkistusmittaukset osoittivat Höysniemen kartan paikkansa pitäväksi, joten tämän kertomuksen yleiskartta (kartta 2) on laadittu sen pohjalta, tosin mittakaavaan 1:500.

Kaivaus yhdistettiin Höysniemen pohjois - eteläsuuntaiseen suorakulmaiseen koordinaatistoon, jonka peruspiste 100/100 sijaitsee keskellä tietä 9 metriä latomuksen luoteiskulmasta länsiluoteeseen. Latomuksen lounaiskulman koordinaateiksi saatiin 90/108.

Vaaituksissa käytettiin Höysniemen kiintopistettä (= Pykälä-ahon kiintopiste 2), joka on maalattu kallioon tien länsilaidalle, noin 13 metriä latomuksesta luoteeseen. Kiintopisteen lukema koneelta oli 198. Pykälä-aho oli vaainnut kiintopisteen absoluuttisen korkeuden kahteen kertaan Västanlandin lahden pinnasta saaden tulokseksi 15.47 m mpy. Merentutkimuslaitoksen mukaan merenpinta oli mittauspäivinä (21.7. ja 22.7.1981) 2 cm normaalia korkeammalla. Pykälä-ahon kertomuksessa kiintopisteen korkeudeksi ilmoitetaan tämän perusteella 15.45 m mpy. Tässä tapauksessa tulee kyseiset 2 cm kuitenkin lisätä mittaustulokseen eikä vähentää siitä. Kiintopisteen oikea absoluuttinen korkeus on siis 15.49 m mpy.

Kaivaus aloitettiin poistamalla latomuksen päältä sammal ja paksu kerros männynneulasia, jonka jälkeen latomus kartoitettiin (taso 1). Varsinaista paalutusta ei tehty, vaan kartoituksen tukena käytettiin latomuksen poikki pingoitettuja profiilinaruja, jotka oli merkitty kahden metrin välein. Tasokartoituksessa käytettiin mittakaavaa 1:25, koska mittakaava 1:50 olisi ollut käytännössä liian pieni tiheän kiveyksen kartoitukseen.

Latomus päätettiin kaivaa kahtena puolikkaana, joten aluksi poistettiin ylin kivikerros N - S-linjan 112 itäpuolelta. Kivien alla oli runsaasti maatuneita havunneulasia. Esiin tullessa kiveyksessä (taso 2) oli huomattavasti enemmän pikkukiviä suurten kivien lomassa kuin latomuksen pinnalla. Monet pikkukivistä olivat selvästi tulessa mustuneita ja halkeilleita. Ruudussa 94/114 tuli kerrosta kaivettaessa esiin nähtävästi pienikokoisen koiran melko hyvin säilynyt luuranko - ilmeisen tuore "sekundaarihautaus". - Kartta 4, kuvat 17 - 18.

Valokuvauksen ja kartoituksen jälkeen poistettiin seuraava kivikerros. Tässä tasossa (taso 3) oli kiviä jo hiukan harvemmassa kuin edellisissä kerroksissa, ja pikkukiviä oli vähemmän. Joukossa oli edelleen palaneita kiviä. Kivien välissä oli maatuneista neulasista muodostunutta multaa. - Kartta 5, kuvat 19 - 21.

Seuraavassa tasossa (taso 4) päästiin jo kiveyksen pohjalle. Kiviä oli enää vain alueen eteläosassa. Kallion pintaa peitti vielä ohut multakerros, joka oli täynnä hienoja puunjuuria. - Kartta 6, kuvat 22 - 23.

Multakerros, keskimäärin 2 - 3 sentin paksuinen, kaivettiin lastoilla peruskallion pintaan saakka. Alue pohjavaaaittiin. N - S-linjan 112 profiilissa ei voinut havaita mitään rakenteita: erikokoiset kivet oli yksinkertaisesti ladottu sekaisin suurten kivien muodostaman reunakiveyksen sisäpuolelle. Pystykivi, jonka Ringwall oli ennen kaivausta tukenut vaijereilla kahteen mäntyyn, oli nyt kaivettu kokonaan näkyviin. Se seiso i suoraan kallion pinnalla, ja sen korkeudeksi mitattiin 225 cm. - Kartta 7, kuvat 25 - 29, 35 - 36.

Latomuksen läntistä puolisko kaivettaessa noudatettiin samaa tekniikkaa kuin itäistä puolisko tutkittaessa. Toisessa tasossa oli jälleen runsaasti pikkukiviä (myös palaneita) järeämmän kiveyksen seassa, kuten myös osittain maatuneita neulasia (kartta 4, kuvat 30 - 31). Kolmannessa tasossa oli kiveys hieman harventunut, ja kivien välissä oli mullaksi maatunutta neulaskerrosta (kartta 5, kuva 32). Neljännessä tasossa oli enää muutamia kiviä, ja kalliota peitti ohuita männynjuuria täynnä oleva multakerros (kartta 6, kuva 33). Tämä poistettiin lastoilla peruskallioon asti, ja pari pientä halkeamaa kallion pinnassa puhdistettiin huolellisesti (kartta 7, kuva 34). Latomuksen tästäkään puoliskosta ei kuitenkaan tullut ainuttakaan löytöä.

Lopuksi kivet ladottiin takaisin reunakiveyksen sisään. Joitakin reunakiveyksen lohkarkeitä jotka olivat selvästi kaatuneet sivuun alkuperäiseltä paikaltaan, oikaistiin. Pystykiveä tukevat vaijerit irrotettiin, ja kiven todettiin seisovan tukevasti paikallaan.

4 YHTEENVETO

Tutkittu latomus on siis nelikulmainen, kooltaan 8 x 7.5 metriä, ja sen keskustassa on 2.25 m korkea pystykivi. Latomusta kiertää suurista kivenjätkäleistä tehty reunakiveys, mutta mitään sisäisiä rakenteita ei latomuksen kiveyksessä ollut. Kiveyksen paksuus oli n. 50 - 70 cm. Toisessa ja kolmannessa kaivauskerroksessa oli melko runsaasti palaneita ja tulella halkeilleita pikkukiviä.

Outoa on latomuksen täydellinen löydöttömyys. Pystykiven ympäriltä kuopallaan ollut kiveys osoittaa latomusta joskus pengotun, mutta haudanryöstäjät tuskin olisivat vaivautuneet poimimaan jokikistä palaneen luun ja hiilen palaa latomuksesta. Kyseessä saattaa olla ruumishautaus tai -hautaukset, joita tunnetaan polttohautauksen ohella esim. Eckerön Västra Nabbergenin samankaltaisesta, vanhemmalle rautakaudelle ajoitetusta kalmistosta (ks. M. Dreijerin kaivauskertomusta vuodelta 1949 esihist. tston top. arkistossa). Toinen mahdollisuus on, että latomus on rakennettu kenotafiksi muualla kuolleelle merkkihenkilölle. Mainittakoon, että myös muista Furunabbin seitsemästä aiemmin tutkitusta röykkiöstä kolme oli täysin löydöttömiä.

Löydöttömyys vaikeuttaa tietenkin myös latomuksen ajoitusta. Sen korkeus nykyisestä merenpinnasta, 15.63 m (alin vaaittu piste), merkitsee sitä, että latomus on voitu rakentaa aikaisintaan nuoremmalla pronssikaudella. Vuonna 1979 tutkitusta röykkiöstä 6 löydetyt rautaesineen palat (ks. P. Höysniemen kaivauskertomusta vuodelta 1979 esihist. toimiston top. arkistossa) viittaavat kuitenkin vahvasti siihen, että koko kalmisto ajoittuu rautakaudelle. Tätä tukee myös vertailu lähimpiin vastineisiin, Västra Nabbergenin kalmistoon, jossa lukuisten pienehköiden röykkiöiden ja kolmisivuisten latomusten ohella on suuri nelisivuinen (tosin pystykivetön) keskuslatomus ja Upplannin samankaltaisiin, roomalaiselle rautakaudelle ja kansainvaellusajalle ajoittuviin latomuksiin (ks. M. Dreijerin kertomusta vuodelta 1949 esihist. toimiston top. arkistossa).

Tutkittu latomus ajoittuu siis todennäköisimmin vanhemmalle rautakaudelle. Se on kuitenkin saaristomme komeimpia ja erikoisimpia muistomerkkejä, ja olisi erittäin tärkeää saada sen ajoitus vahvistettua ja tarkennettua termoluminisenssianalysoimalla latomuksesta talteen otettuja palaneita kiviä.

Furunabbin kalmisto ei näillä näkymin ole millään tavoin uhanalainen, ja koska 62 % sen röykkiöistä on jo tutkittu, on jäljellä olevat syytä säästää tulevaa tutkimusta varten. Mikäli Houtskarissa jatkossakin

ilmenee aloitteellisuutta kaivaustutkimuksiin, tulisi niiden kohteeksi valita pikemminkin jokin epämääräisempi, ennestään tuntematon muinaisjäännös, esim. Svinvallenin ilmeinen kalmisto tai jokin Hyypeisin mahdollisista asumuksenpohjista.

Helsingissä 6.2.1987



Tapio Seger, FK

HOUTSKARI HYPPEIS FURUNABB

T. Seger 1986

Ote peruskartasta 1032 06 HYPPEIS (1984) 1:20 000



6679

6678

6677

⊙ = tutkittu latomus

HOUTSKARI HYPPEIS FURUNABB

T. SEGER 1986

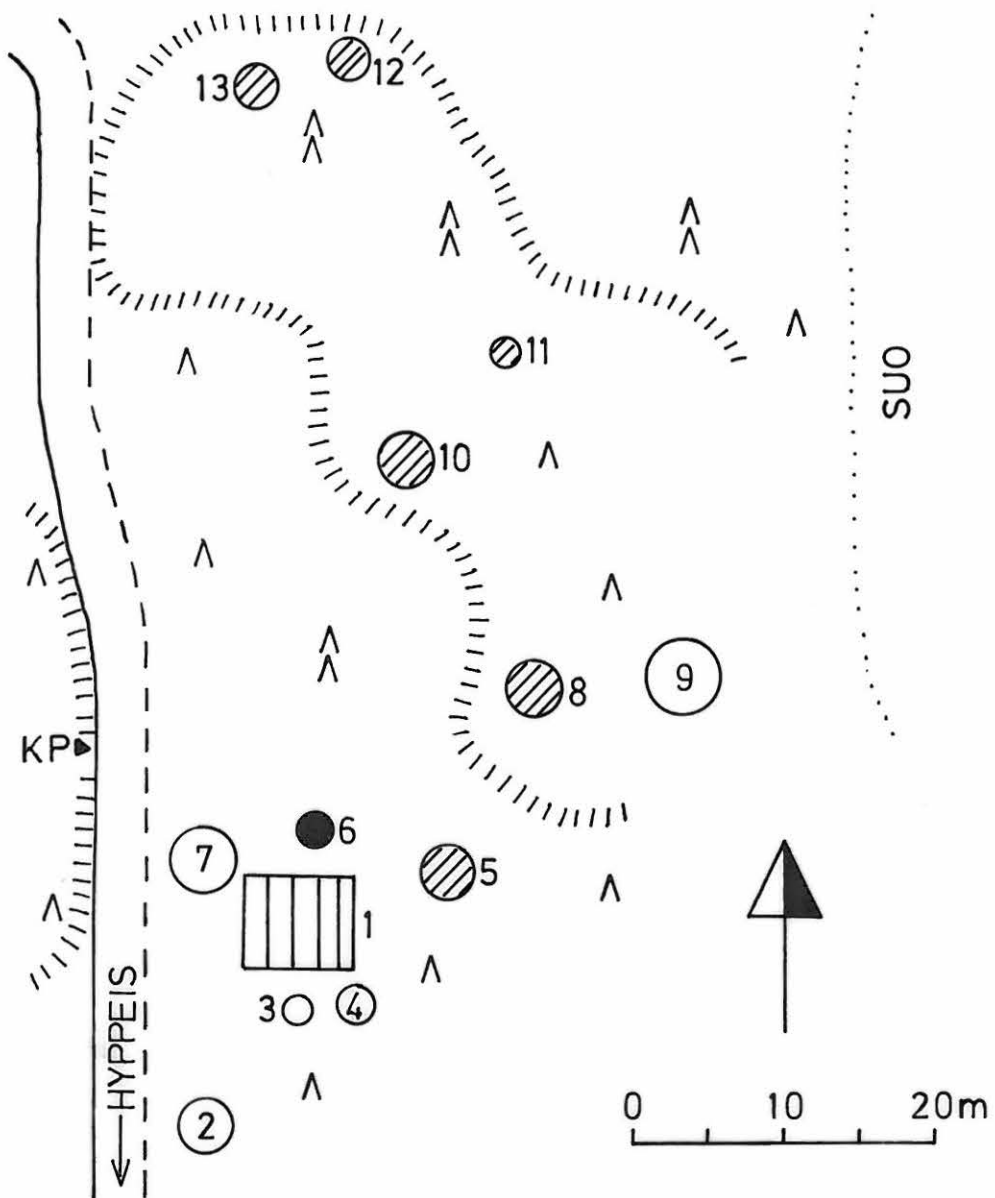
RÖYKKIÖALUEEN YLEISKARTTA

MK 1:500

KP = 198 = 15.49m mpy.

PIIRT. T. SEGER

- TUTKITTU 1979
- ◐ TUTKITTU 1981
- ▨ TUTKITTU 1986
- TUTKIMATON



HOUTSKARI HYPPEIS FURUNABB

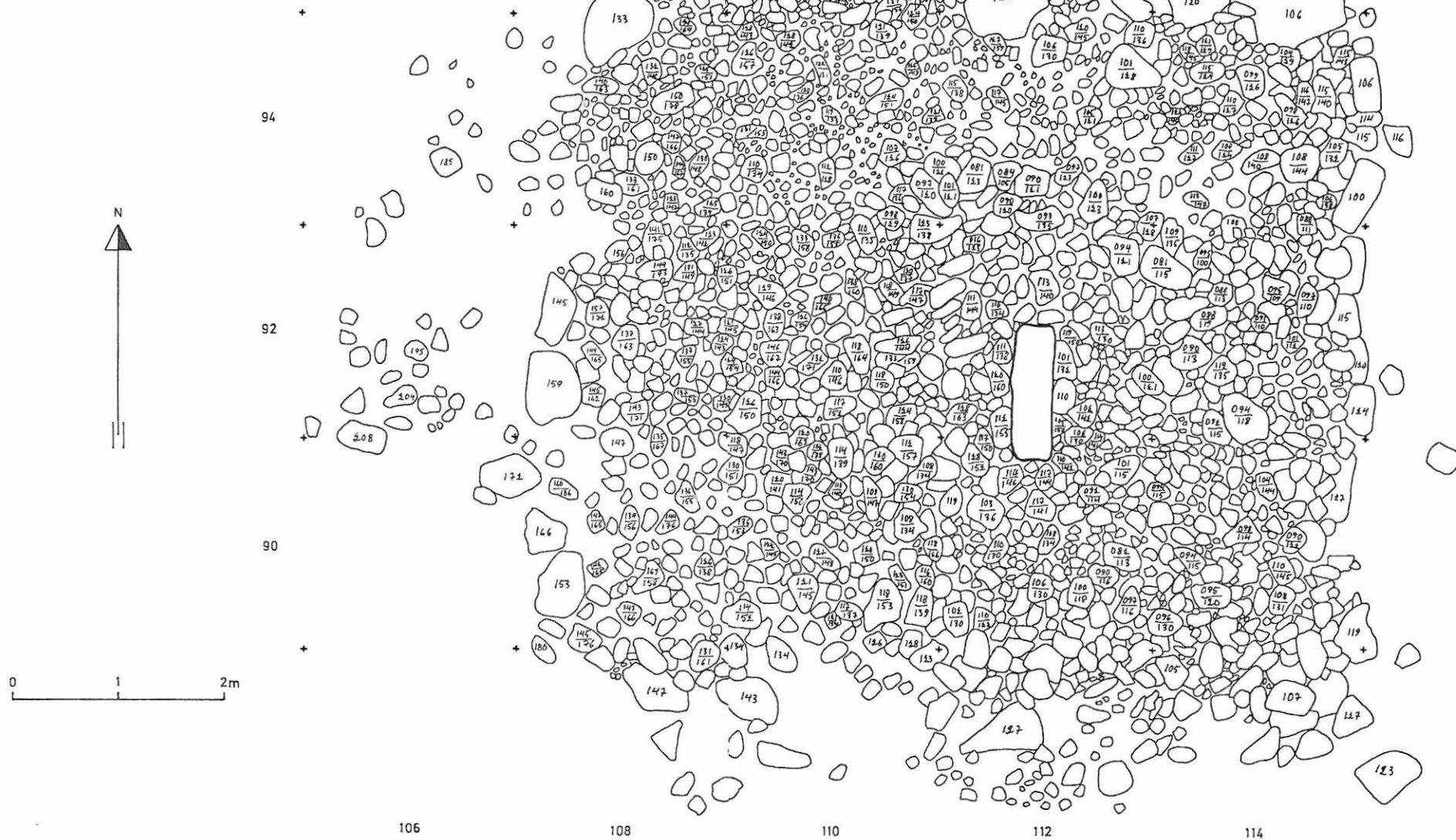
T. SEGER 1986

TASO 1 (LATOMUS PUHDISTETTUNA)

MK 1:25

KP = 198 = 15.49 m mpy.

PIIRT. T. SEGER



HOUTSKARI HYPPEIS FURUNABB

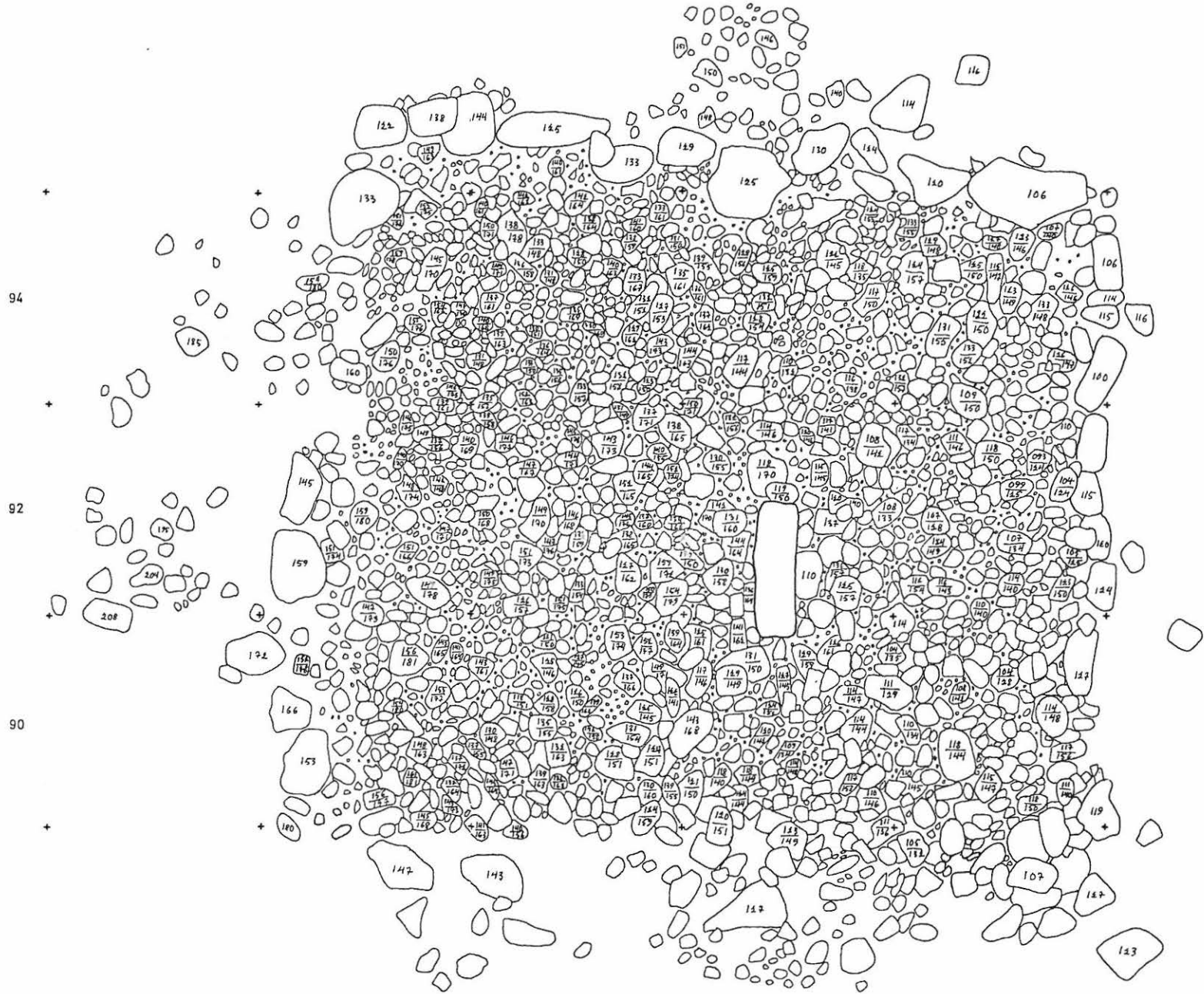
T. SEGER 1986

TASO 2

MK 1:25

KP = 198 = 15.49 m mpy.

PIIRT. T. SEGER



106

108

110

112

114

HOUTSKARI HYPPEIS FURUNABB

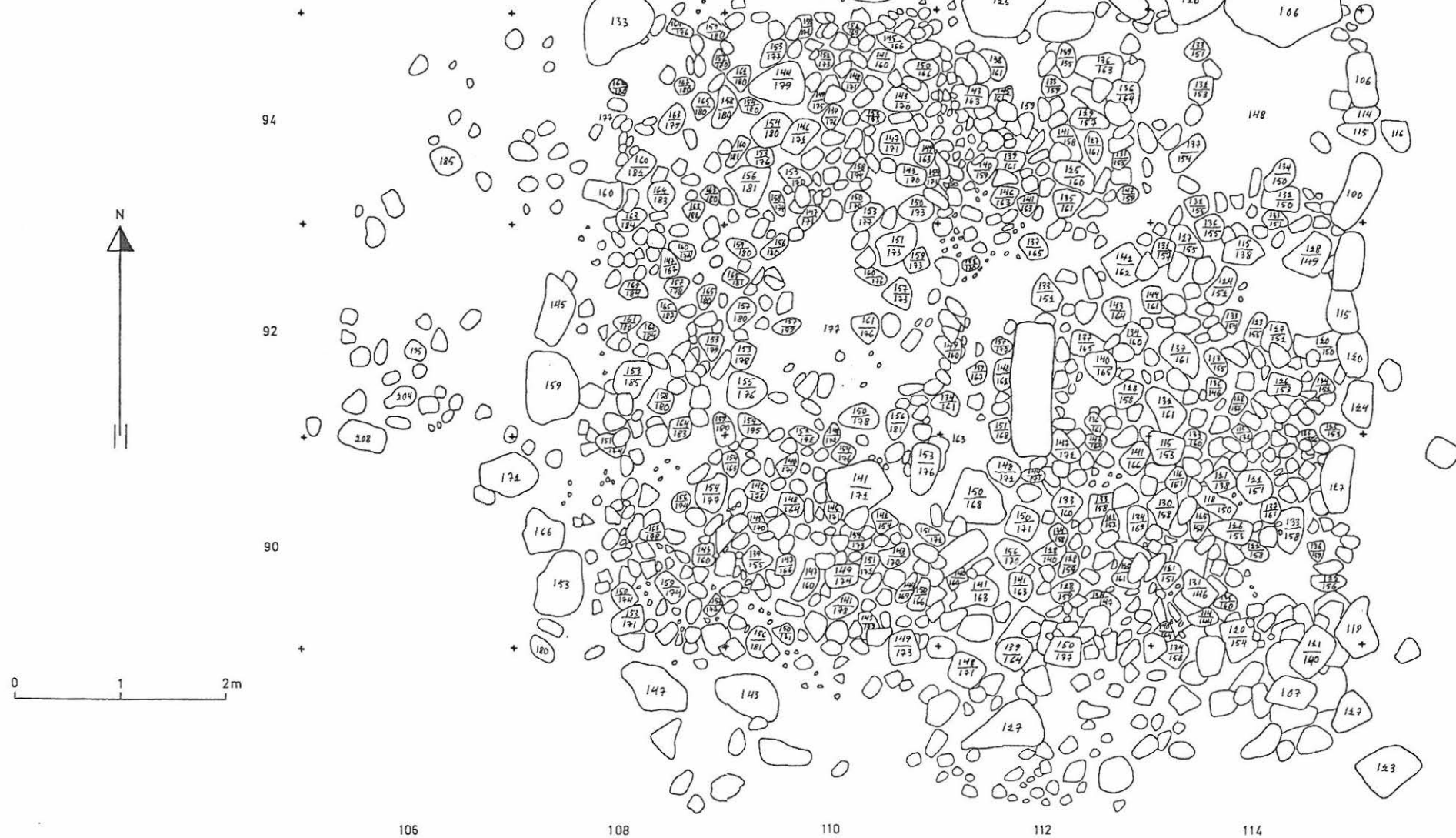
T. SEGER 1986

TASO 3

MK 1:25

KP = 198 = 15.49 m mpy.

PIIRT. T. SEGER



HOUTSKARI HYPPEIS FURUNABB

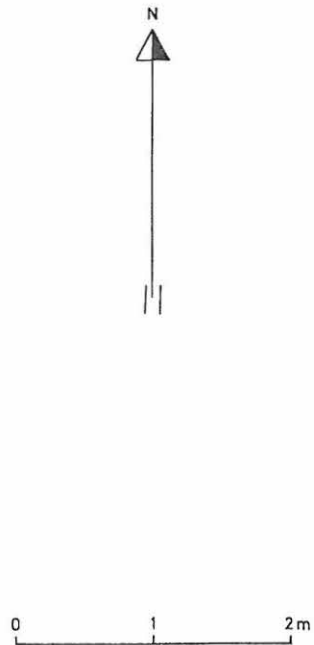
T. SEGER 1986

TASO 4

MK 1:25

KP = 198 = 15.49 m mpy.

PIIRT. T. SEGER



106

108

110

112

114

HOUTSKARI HYPPEIS FURUNABB

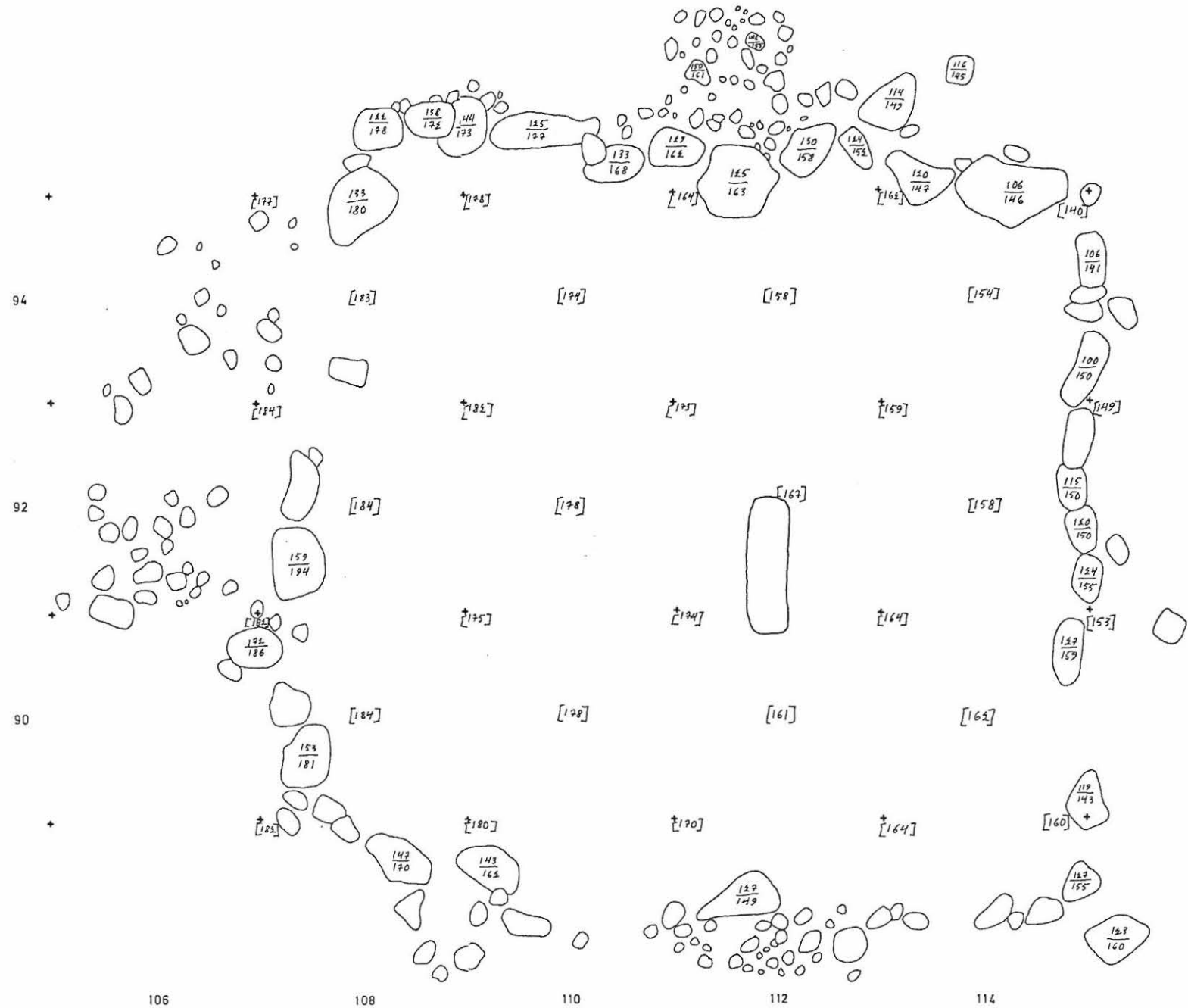
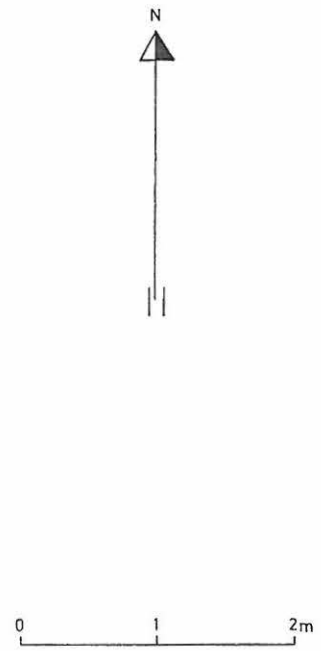
T. SEGER 1986

TASO 5 (POHJAVAAITUSKARTTA)

MK 1: 25

KP = 198 = 15.49m mpy.

PIIRT. T. SEGER



HOUTSKARI HYPPEIS FURUNABB

T. SEGER 1986

PINTAPROFIILIKARTTA

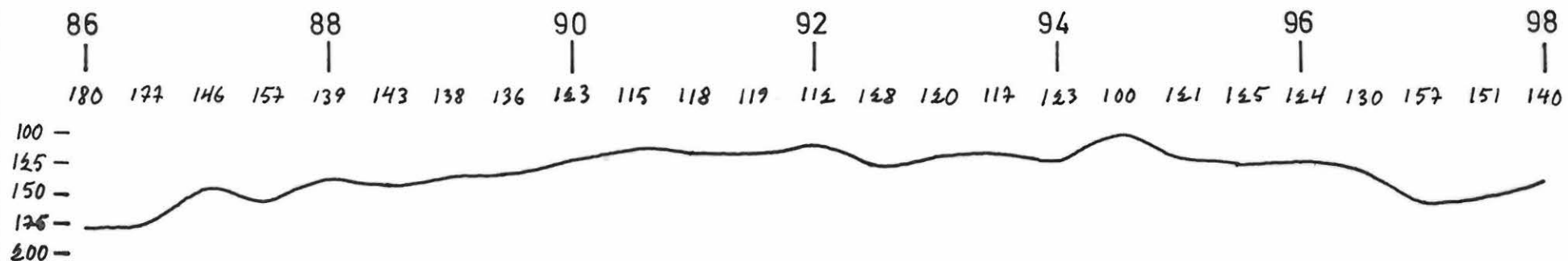
MK 1:50

KP = 198 = 15.49 m mpy.

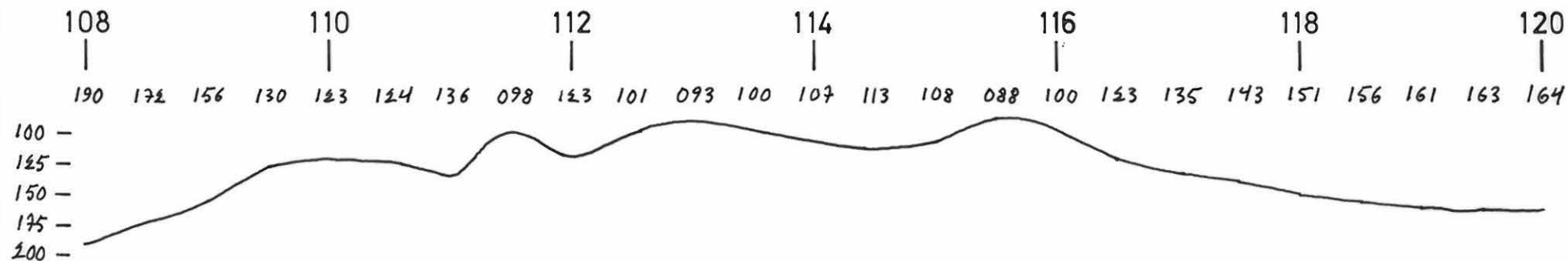
PIIRT. T. SEGER



S-N-LINJAN 112 PROFIILI 86-98 IDÄSTÄ



W-E-LINJAN 94 PROFIILI 108-120 ETELÄSTÄ



NEGATIIVILUETTELO

- F. 65901. Tutkittu latomus ennen kaivausta. Kuvattu luoteesta.
- F. 65902. Latomus ennen kaivausta. Kuvattu luoteesta.
- F. 65903. Latomus ennen kaivausta. Kuvattu lounaasta.
- F. 65904. Latomus ennen kaivausta. Kuvattu idästä.
- F. 65905. Latomuksen eteläistä reunakiveystä. Kuvattu lännestä.
- F. 65906. Latomuksen läntistä reunakiveystä. Kuvattu etelästä.
- F. 65907. Pystykivi lännestä.
- F. 65908. Pystykivi etelästä.
- F. 65909. Pystykivi pohjoisesta.
- F. 65910. Latomuksen pohjoista reunakiveystä. Kuvattu idästä.
- F. 65911. Latomuksen keskustan kiveystä sammaleen poiston jälkeen. Kuvattu luoteesta.
- F. 65912. Latomuksen keskustan kiveystä sammaleen poiston jälkeen. Kuvattu lounaasta.
- F. 65913. Latomus sammaleen poiston jälkeen. Kuvattu luoteesta.
- F. 65914. Kuten edellä.
- F. 65915. Lähikuva latomuksen sisäkiveyksestä 2. tasossa. Kuvattu pohjoisesta.
- F. 65916. Latomuksen pohjoissivun uloke. Kuvattu luoteesta.
- F. 65917. Latomuksen läntistä reunakiveystä. Kuvattu pohjoisesta.
- F. 65918. Latomuksen itäistä reunakiveystä. Kuvattu pohjoisesta.
- F. 65919. Latomuksen pohjoista reunakiveystä. Kuvattu idästä.
- F. 65920. Latomuksen pohjoissivun uloke kuvattuna koillisesta. Etualalla Höysniemen röykkiö 6.
- F. 65921. Koiran (?) pääkallo ruudussa 94/114, 2. kerros. Kuvattu pohjoisesta.
- F. 65922. Latomuksen itäinen puolisko 2. tasossa. Kuvattu pohjoisesta.
- F. 65923. Latomuksen itäinen puolisko 3. tasossa. Kuvattu pohjoisesta.
- F. 65924. Latomuksen itäinen puolisko 3. tasossa. Kuvattu etelästä.
- F. 65925. Palanut, halkeillut laattakivi ruudussa 92 - 94/112, 3. kerros. Kuvattu idästä.
- F. 65926. Latomuksen itäinen puolisko 4. tasossa. Kuvattu pohjoisesta.
- F. 65927. Latomuksen itäinen puolisko 4. tasossa. Kuvattu etelästä.
- F. 65928. Latomuksen itäistä puolisko kaivetaan pohjaan. Kuvattu pohjoisesta.
- F. 65929. Latomuksen itäinen puolisko pohjaan kaivettuna. Kuvattu pohjoisesta.

- F. 65930. Latomuksen itäinen puolisko pohjaan
kaivettuna. Kuvattu etelästä.
- F. 65931. Pystykiven tyvi paljastettuna. Kuvattu
idästä.
- F. 65932. N - S-linjan 112 profiilin pohjoisosa.
Kuvattu idästä.
- F. 65933. N - S-linjan 112 profiilin eteläosa. Kuvattu
idästä.
- F. 65934. Latomuksen läntinen puolisko 2. tasossa.
Kuvattu pohjoisesta.
- F. 65935. Latomuksen läntinen puolisko 2. tasossa.
Kuvattu etelästä.
- F. 65936. Latomuksen läntinen puolisko 3. tasossa.
Kuvattu pohjoisesta.
- F. 65937. Latomuksen läntinen puolisko 4. tasossa.
Kuvattu pohjoisesta.
- F. 65938. Pystykivi kuvattuna idästä.
- F. 65939. Latomuksen läntinen puolisko pohjaan
kaivettuna. Kuvattu pohjoisesta.
- F. 65940. Pystykivi kuvattuna lännestä.
- F. 65941. Latomus entisöitynä kaivauksen jälkeen.
Kuvattu luoteesta.
- F. 65942. Latomus entisöitynä kaivauksen jälkeen.
Etualalla Höysniemen röykkiö 7. Luoteesta.
- F. 65943. Latomus entisöitynä kaivauksen jälkeen.
Kuvattu luoteesta.
- F. 65944. Latomus entisöitynä kaivauksen jälkeen.
Kuvattu luoteesta.
- F. 65945. Latomus entisöitynä kaivauksen jälkeen.
Kuvattu koillisesta.

Kaikki negatiivit kuvannut T. Seger

DIAPOSITIIVILUETTELO

12034. Tutkittu latomus ennen kaivausta. Etualalla Höysniemen röykkiö 2. Kuvattu lounaasta.
12035. Kuten edellä.
12036. Latomus ennen kaivausta. Etualalla Höysniemen röykkiö 7. Kuvattu luoteesta.
12037. Kuten edellä.
12038. Latomus ennen kaivausta. Kuvattu koillisesta.
12039. Kuten edellä.
12040. Latomus ennen kaivausta. Kuvattu idästä.
12041. Kuten edellä.
12042. Latomuksen eteläistä reunakiveystä. Kuvattu lännestä.
12043. Latomuksen läntistä reunakiveystä. Kuvattu etelästä.
12044. Latomuksen pohjoista reunakiveystä. Kuvattu lännestä.
12045. Pystykivi lännestä.
12046. Pystykivi idästä.
12047. Pystykivi pohjoisesta.
12048. Latomus sammaleen poiston jälkeen. Kuvattu luoteesta.
12049. Kuten edellä.
12050. Latomuksen keskiosan kiveystä sammaleen poiston jälkeen. Kuvattu luoteesta.
12051. Latomuksen läntistä reunakiveystä. Kuvattu pohjoisesta.
12052. Latomuksen pohjoista reunakiveystä. Kuvattu idästä.
12053. Latomuksen itäistä reunakiveystä. Kuvattu pohjoisesta.
12054. Latomuksen itäinen puolisko 2. tasossa. Kuvattu pohjoisesta.
12055. Lähikuva latomuksen sisäkiveyksestä 2. tasossa. Kuvattu pohjoisesta.
12056. Latomuksen pohjoissivun uloke. Kuvattu idästä.
12057. Latomuksen pohjoissivun uloke. Etualalla Höysniemen röykkiö 6:n kiviä. Kuvattu luoteesta.
12058. Kuten edellä. Kuvattu pohjoisesta.
12059. Kuten edellä.
12060. Koiran (?) kallo ruudussa 94/114, 2. kerros. Kuvattu pohjoisesta.
12061. Kuten edellä.
12062. Latomuksen itäinen puolisko 3. tasossa. Kuvattu pohjoisesta.
12063. Latomuksen itäinen puolisko 3. tasossa. Kuvattu etelästä.
12064. Palanut, halkeillut laattakivi ruuduissa 92 - 94/112, 3. kerros. Kuvattu idästä.
12065. Latomuksen itäinen puolisko 4. tasossa. Kuvattu pohjoisesta.
12066. Latomuksen itäinen puolisko 4. tasossa. Kuvattu etelästä.
12067. Kuten edellä.

12068. Latomuksen itäistä puoliskoa kaivetaan pohjaan. Kuvattu pohjoisesta.
12069. Latomuksen itäistä puoliskoa kaivetaan pohjaan. Kuvattu etelästä.
12070. Latomuksen itäinen puolisko pohjaan kaivettuna. Kuvattu pohjoisesta.
12071. Latomuksen itäinen puolisko pohjaan kaivettuna. Kuvattu etelästä.
12072. Pystykivi idästä.
12073. Pystykiven tyvi paljastettuna. Kuvattu idästä.
12074. N - S-linjan 112 profiilin pohjoisosa. Kuvattu idästä.
12075. N - S-linjan 112 profiilin eteläosa. Kuvattu idästä.
12076. Latomuksen läntinen puolisko 2. tasossa. Kuvattu pohjoisesta.
12077. Latomuksen läntinen puolisko 2. tasossa. Kuvattu etelästä.
12078. Latomuksen läntinen puolisko 3. tasossa. Kuvattu pohjoisesta.
12079. Latomuksen läntinen puolisko 4. tasossa. Kuvattu pohjoisesta.
12080. Pystykivi paljastettuna. Kuvattu idästä.
12081. Pystykivi paljastettuna. Kuvattu lännestä.
12082. Latomuksen läntinen puolisko pohjaan kaivettuna. Kuvattu pohjoisesta.
12083. Latomus entisöitynä kaivauksen jälkeen. Etualalla Höysniemen röykkiö 7. Kuvattu luoteesta.

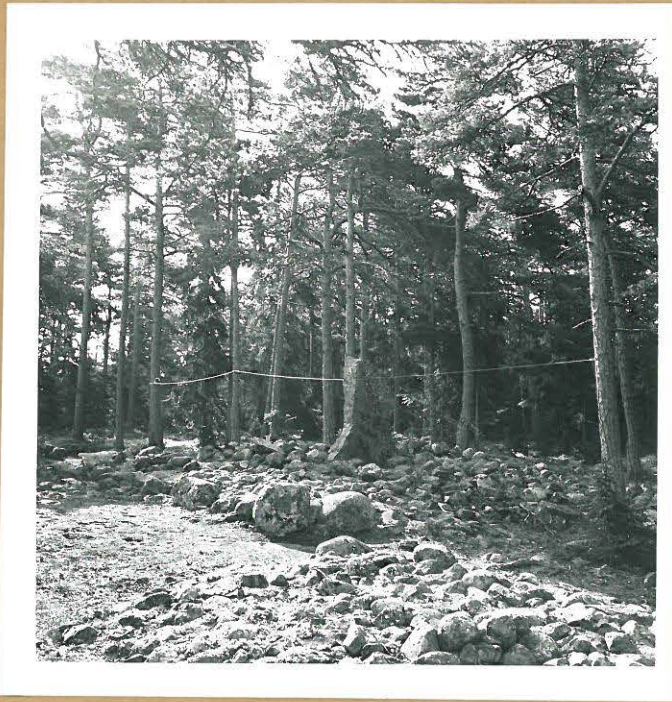
Kaikki diapositiivit kuvannut T. Seger

LUETTELO FURUNABBIN RÖYKKIÖISTÄ

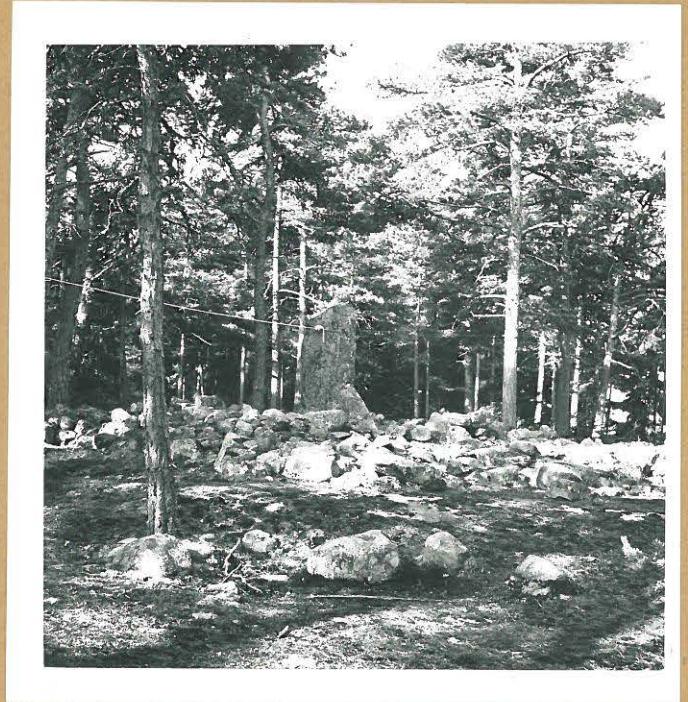
röykkiö	tutkittu	halkaisija		korkeus	korkeus mpy.	löydöt
		N - S	E - W			
1. nelikulmainen, bautakivi	1986	7.5 m	8.0 m	70 cm	15.63 m	-
2. pyöreähkö	-	3.2 m	4.0 m			
3. pyöreä	-	1.9 m	1.8 m			
4. pyöreähkö	-	2.5 m	1.7 m			
5. pyöreä	1981	3.8 m	4.0 m	50 cm	15.01 m	pal.luuta 280 g
6. pyöreä (kolmi- kulmainen ?)	1979	2.0 m	2.0 m	30 cm	15.95 m	rautaes. paloja, pal.luuta 2.2 g
7. pyöreä	-	4.4 m	4.4 m			
8. pyöreä	1981	4.0 m	3.8 m	45 cm	16.14 m	pal.luuta 68 g
9. pyöreä	-	4.7 m	4.9 m			
10. pyöreä	1981	3.7 m	3.0 m	40 cm	16.46 m	-
11. pyöreä	1981	1.3 m	1.8 m	30 cm	17.01 m	pal.luuta 10 g
12. pyöreä	1981	2.8 m	2.0 m	30 cm	15.13 m	-
13. pyöreä	1981	2.0 m	2.0 m	50 cm	14.66 m	-

HOUTSKARI HYPPEIS FURUNABB

T. Seger 1986



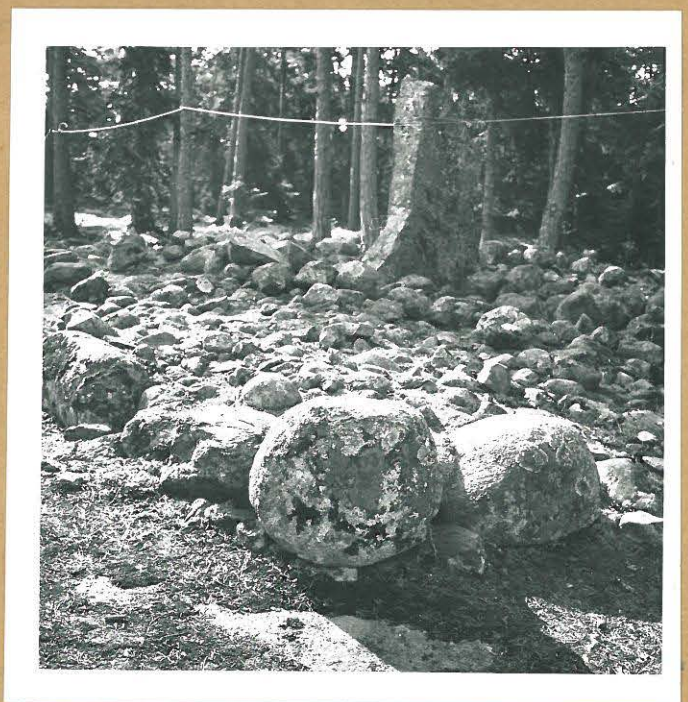
Kuva 1 (f. 65901). Tutkittu latomus ennen kaivausta. Kuvattu luoteesta.



Kuva 2 (f. 65903). Latomus ennen kaivausta. Kuvattu lounaasta.

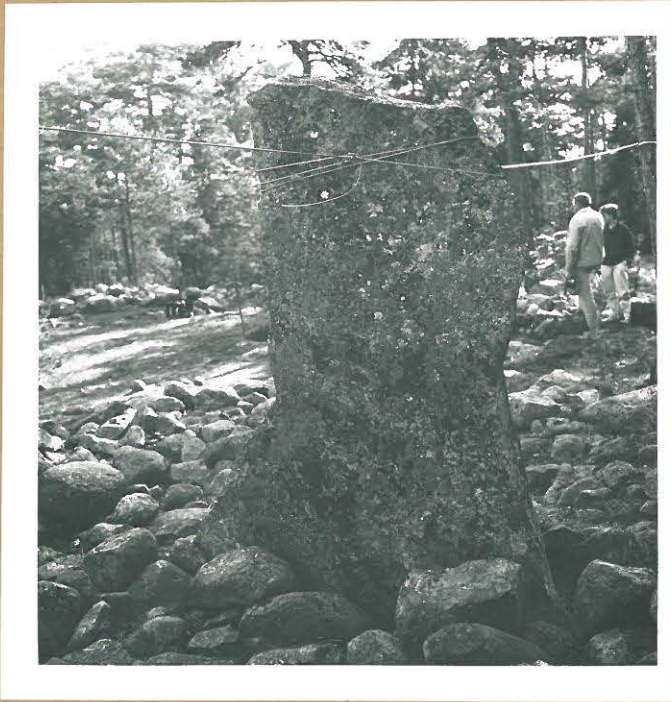


Kuva 3 (f. 65904). Tutkittu latomus ennen kaivausta. Kuvattu idästä.

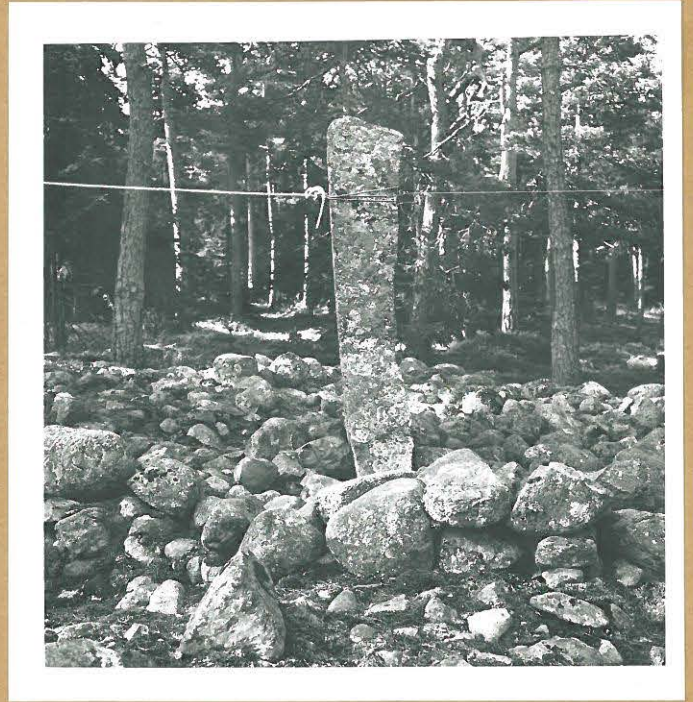


Kuva 4 (f. 65902). Latomus ennen kaivausta. Kuvattu luoteesta.

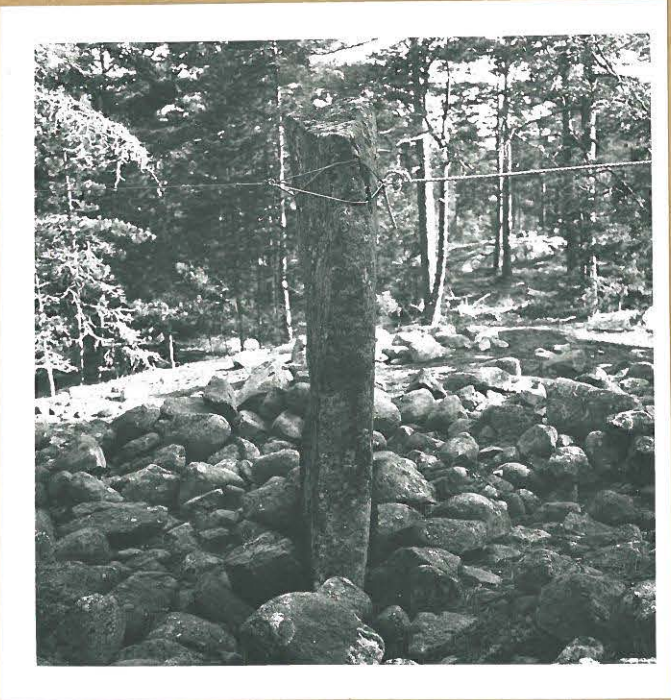
T. Seger 1986



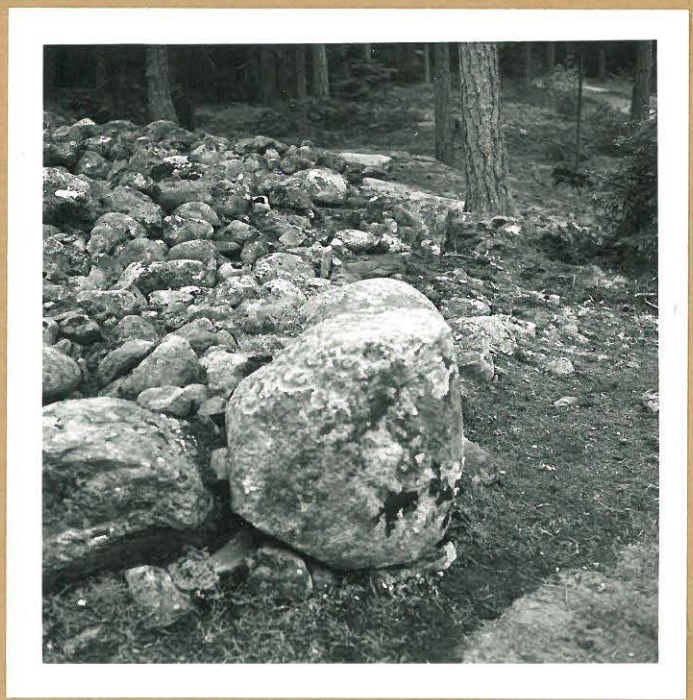
Kuva 5 (f. 65907). Bautakivi lännestä.



Kuva 6 (f. 65909). Bautakivi pohjoisesta.

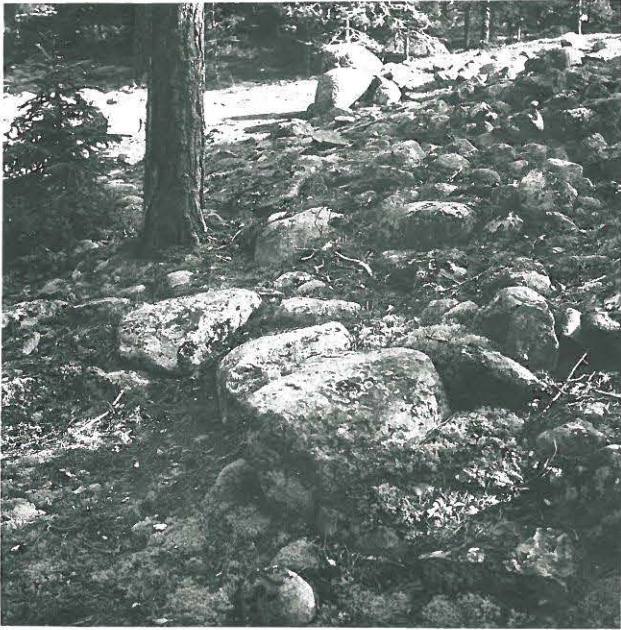


Kuva 7 (f. 65908). Bautakivi etelästä.



Kuva 8 (f. 65917)1 Latomuksen läntistä reunakiveystä ennen kaivautta. Kuvattu pohjoisesta.

T. Seger 1986



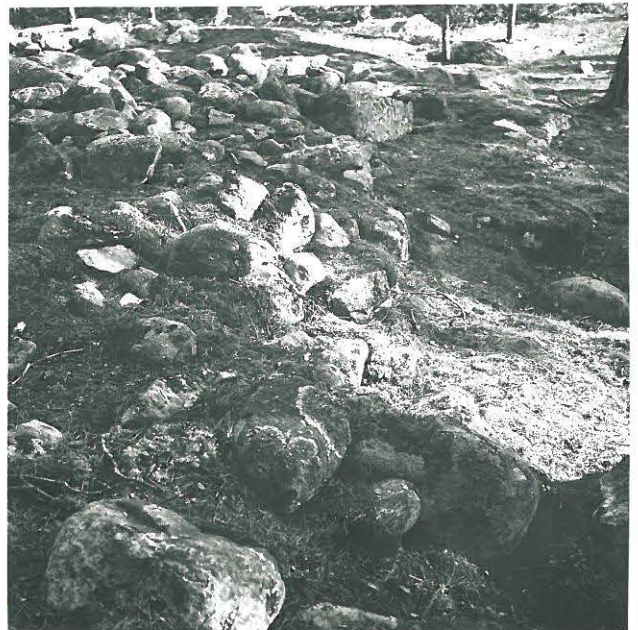
Kuva 9 (f. 65906). Latomuksen läntistä reunakiveystä. Kuvattu etelästä.



Kuva 10 (f. 65918). Latomuksen itäistä reunakiveystä. Kuvattu pohjoisesta.



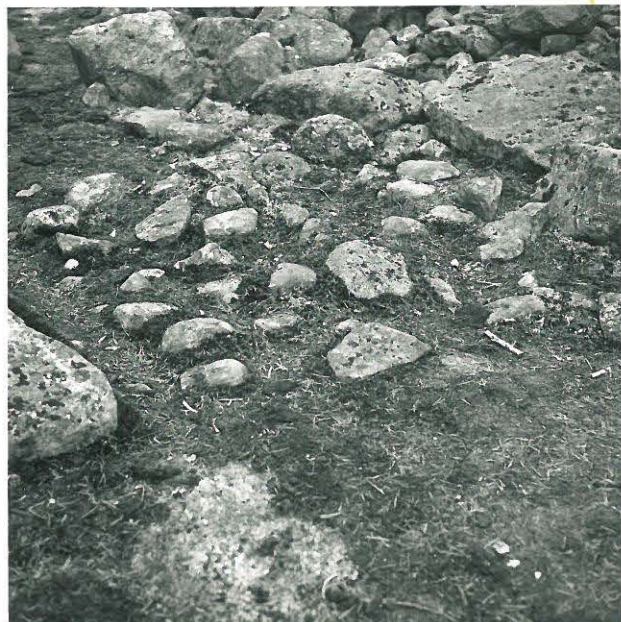
Kuva 11 (f. 65919). Latomuksen pohjoista reunakiveystä. Kuvattu idästä.



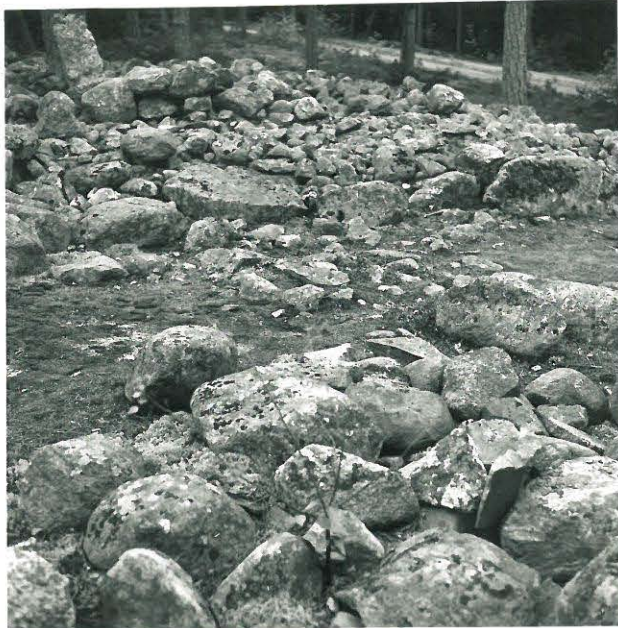
Kuva 12 (f. 65905). Latomuksen eteläistä reunakiveystä. Kuvattu lännestä.

HOUTSKARI HYPPEIS FURUNABB

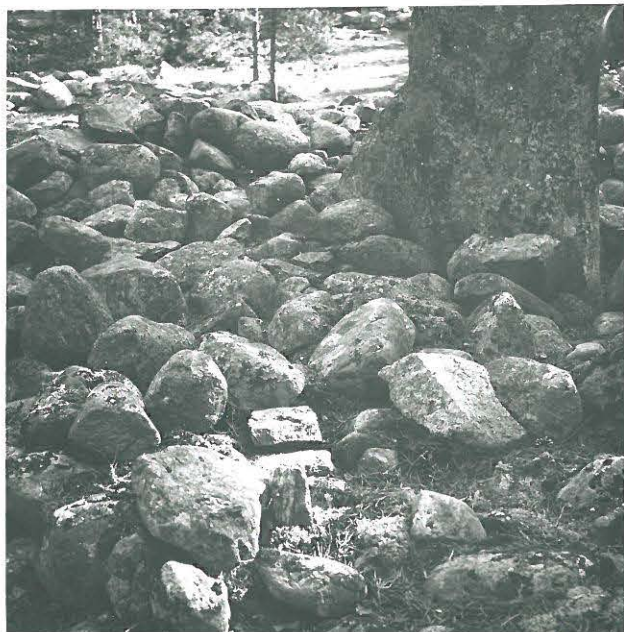
T. Seger 1986



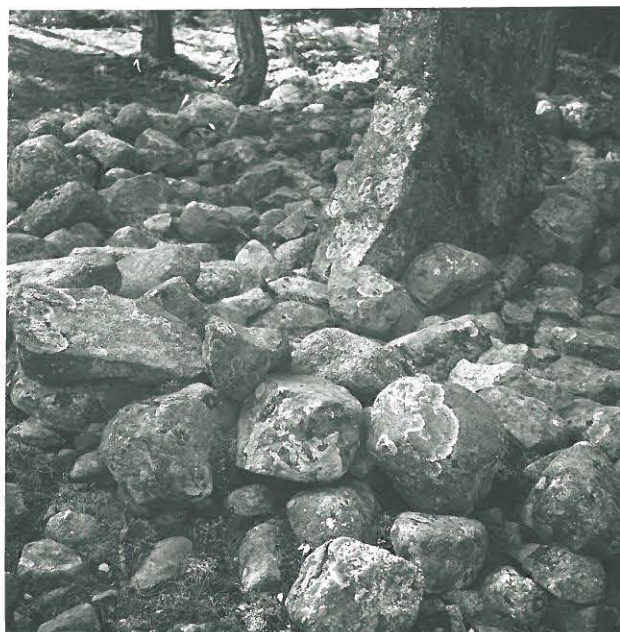
Kuva 13 (f. 65916). Latomuksen pohjoissivun uloke. Kuvattu luoteesta.



Kuva 14 (f. 65920). Latomuksen pohjoissivun uloke kuvattuna koillisesta. Etualalla Höysniemen röykkiö 6.



Kuva 15 (f. 65912). Latomuksen keskustan kiveystäsammaleen poiston jälkeen. Kuvattu lounaasta.



Kuva 16 (f. 65911). Latomuksen keskustan kiveystä sammaleen poiston jälkeen. Kuvattu luoteesta.

HOUTSKARI HYPPEIS FURUNABB

T. Seger 1986



Kuva 17 (f. 65922). Latomuksen itäinen puolisko 2. tasossa. Kuvattu pohjoisesta.



Kuva 18 (f. 65915). Lähikuva latomuksen sisäkiveyksestä 2. tasossa. Kuvattu pohjoisesta.



Kuva 19 (f. 65923). Latomuksen itäinen puolisko 3. tasossa. Kuvattu pohjoisesta.



Kuva 20 (f. 65924). Latomuksen itäinen puolisko 3. tasossa. Kuvattu etelästä.

HOUTSKARI HYPPEIS FURUNABB

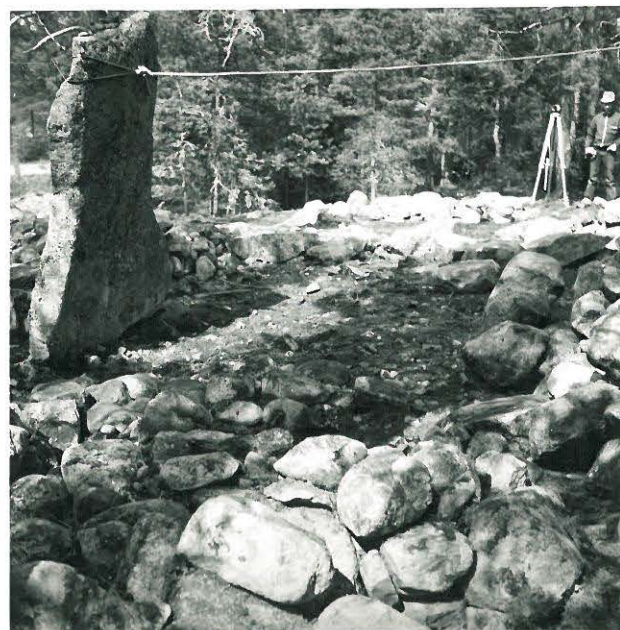
T. Seger 1986



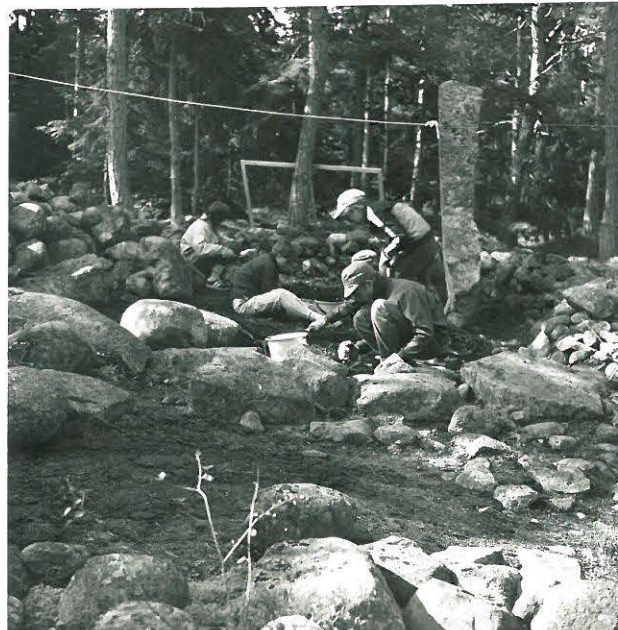
Kuva 21 (f. 65925). Palanut, halkeillut kivilaatta ruudussa 92 - 94/112, 3. kerros. Kuvattu idästä.



Kuva 22 (f. 65926). Latomuksen itäinen puolisko 4. tasossa. Kuvattu pohjoisesta.



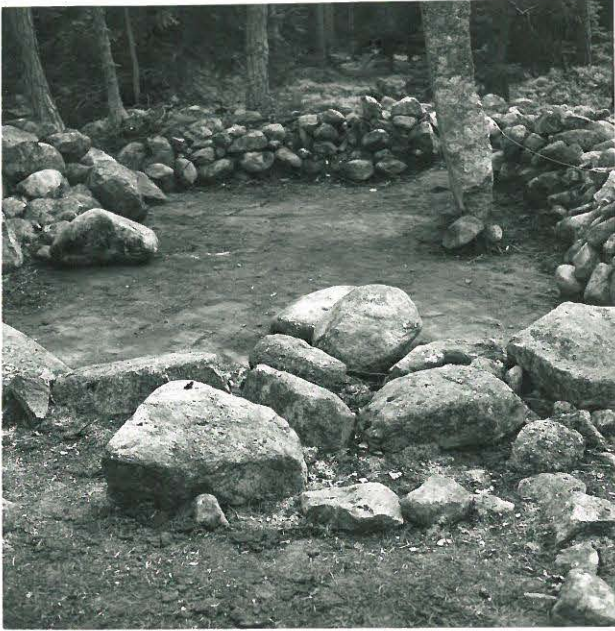
Kuva 23 (f. 65927). Latomuksen itäinen puolisko 4. tasossa. Kuvattu etelästä.



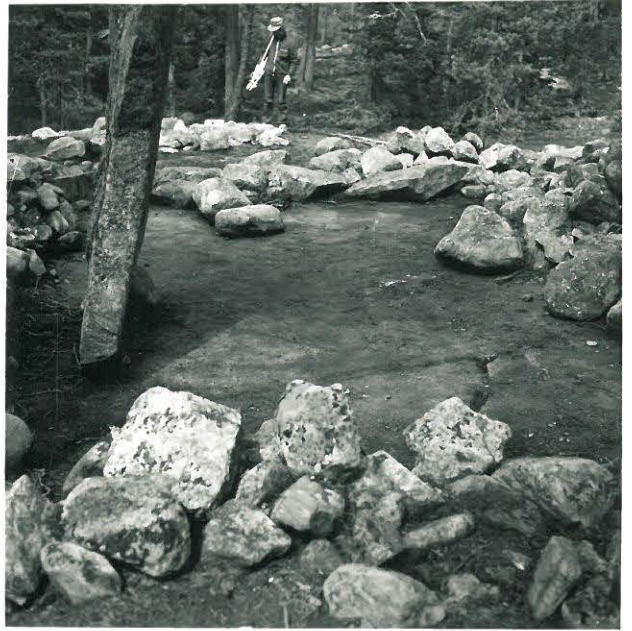
Kuva 24 (f. 65928). Latomuksen itäistä puoliskoa kaivetaan pohjaan. Kuvattu pohjoisesta.

HOUTSKARI HYPPEIS FURUNABB

T. Seger 1986



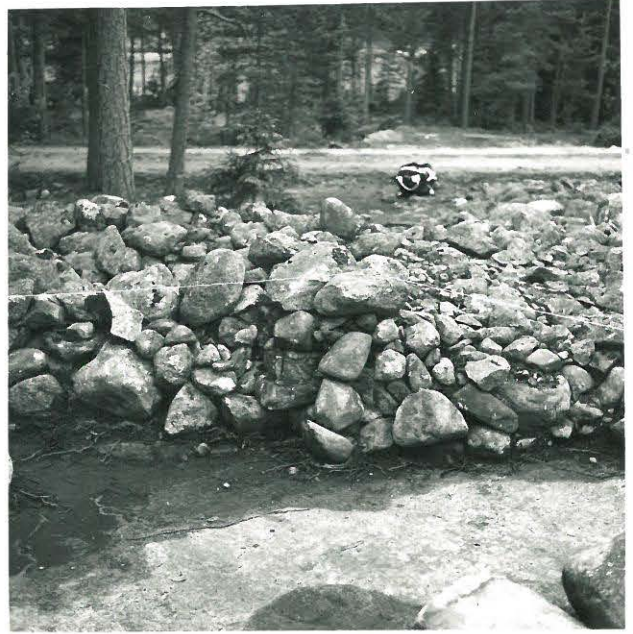
Kuva 25 (f. 65929). Latomuksen itäinen puolisko pohjaan kaivettuna. Kuvattu pohjoisesta.



Kuva 26 (f. 65930). Latomuksen itäinen puolisko pohjaan kaivettuna. Kuvattu etelästä.



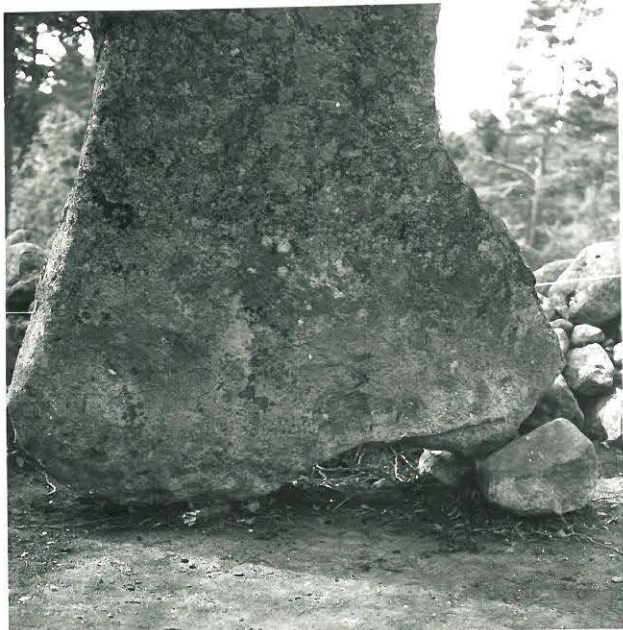
Kuva 27 (f. 65933). N - S-linjan 112 profiilin eteläosa. Kuvattu idästä.



Kuva 28 (f. 65932). N - S-linjan 112 profiilin pohjoisosa. Kuvattu idästä.

HOUTSKARI HYPPEIS FURUNABB

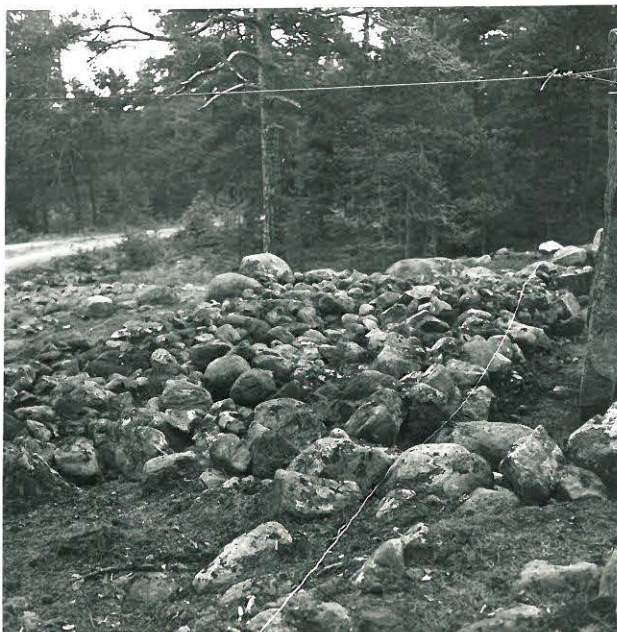
T. Seger 1986



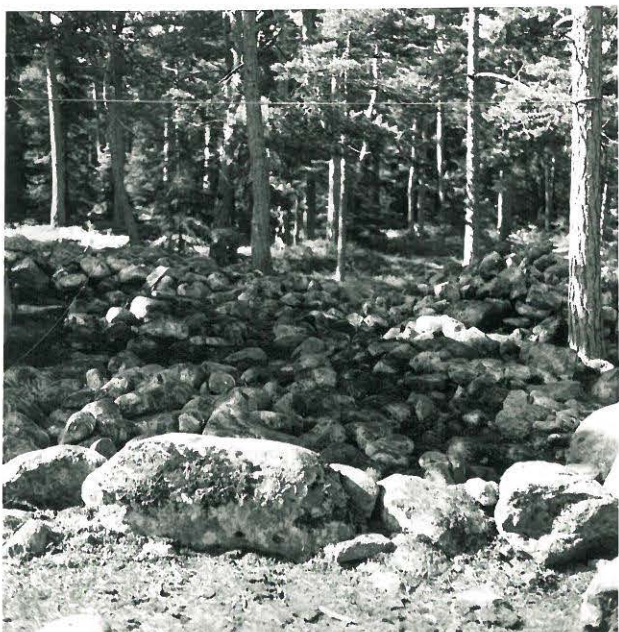
Kuva 29 (f. 65931). Bautakiven tyvi paljastettuna. Kuvattu idästä.



Kuva 30 (f. 65934). Latomuksen läntinen puolisko 2. tasossa. Kuvattu pohjoisesta.



Kuva 31 (f. 65935). Latomuksen läntinen puolisko 2. tasossa. Kuvattu etelästä.



Kuva 32 (f. 65936). Latomuksen läntinen puolisko 3. tasossa. Kuvattu pohjoisesta.

HOUTSKARI HYPPEIS FURUNABB

T. Seger 1986



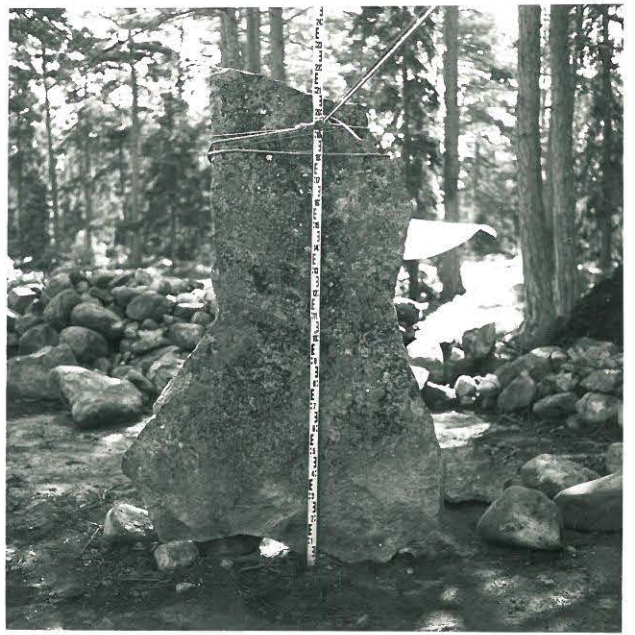
Kuva 33 (f. 65937). Latomuksen läntinen puolisko 4. tasossa. Kuvattu pohjoisesta.



Kuva 34 (f. 65939). Latomuksen läntinen puolisko pohjaan kaivettuna. Kuvattu pohjoisesta.



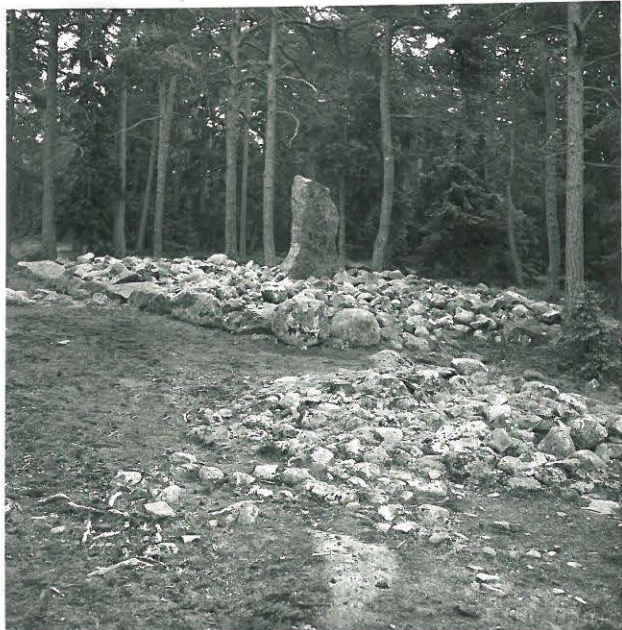
Kuva 35 (f. 65938). Bautakivi kuvattuna idästä.



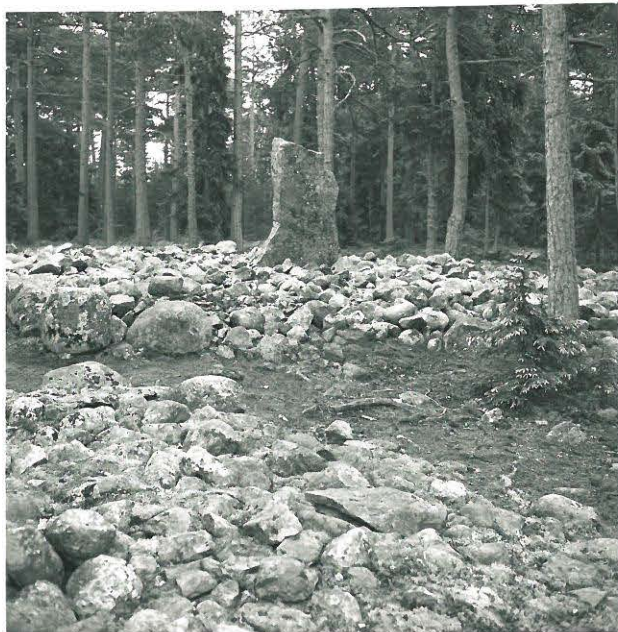
Kuva 36 (f. 65940). Bautakivi kuvattuna lännestä.

HOUTSKARI HYPPEIS FURUNABB

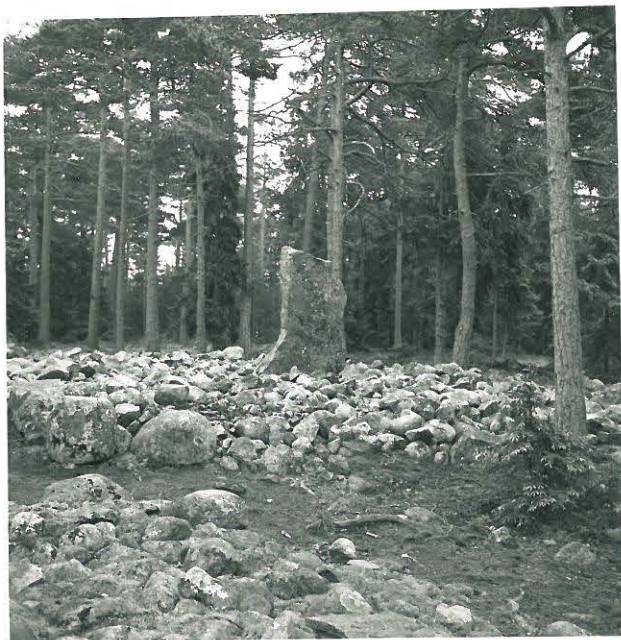
T. Seger 1986



Kuva 37 (f. 65942). Latomus entisöitynä kaivauksen jälkeen. Kuvattu luoteesta. Etualalla Höysniemen röykkiö 7.



Kuva 38 (f. 65944). Latomus entisöitynä kaivauksen jälkeen. Kuvattu luoteesta. Etualalla Höysniemen röykkiö 7.



Kuva 39 (f. 65943). Latomus entisöitynä kaivauksen jälkeen. Kuvattu luoteesta.



Kuva 40 (f. 65945). Latomus entisöitynä kaivauksen jälkeen. Kuvattu koillisesta.

BAUTASTENEN FURUNABB
HYPPEIS HOUTSKÄR



M K D N: C 135/IIIa/3.3.1981

#DUTSKAR,