

Hyrynsalmi, Ahoranta

7

kaivauskertomus

Löydöt KM 15391:1-19

Liitteinä 2 karttaa ja 3 valokuvaa (liitteet 1-3)

Inventoidessani kesällä 1960 Oulujoki Oy:n Seitenoikean voimalaitoksen vesistöalueen rantoja, totesin kivikautisen asuinpaikan merkkejä mm Salmijärven etelärannalla olevalla Ahoranta-nimisellä paikalla. Palopäällikkö Ojakangas oli löytänyt tältä paikalta pronssisen nuolenkärjen (KM 15073:1), jonka hän lahjoitti Kansallismuseolle. Muut löydöt tältä paikalta olivat kvartsiesineitä, joita löytyi pitkin rantahietikkaa (ks M. Huurteen inv. kertomus top. arkistossa).

Koska näytti siltä, että voimalaitoksen valmistuminen nostaisi Salmijärven pintaa niin paljon, että asuinpaikka jäisi ainakin ^{OSAKSI} veden alle suoritti allekirjoittanut kesällä 1961 pienen kaivauksen paikalla niillä varoilla, joita Oulujoki Oy oli antanut Seitenoikean voimalaitoksen alueella suoritettavia tutkimuksia varten.

Ahoranta on Hyrynsalmen kirkonkylässä, Salmijärven etelärannalla, n. $\frac{1}{2}$ km Suomussalmen ja Kuhmon maanteiden risteyksestä itään (Liite 1). Maasto on mäntyä kasvavaa hiekkakangasta, joka loivasti viettää järveen (itään) päin. Yhtyneiden Paperitehtaiden maalla on rinne jyrkempi, sen sijaan pohjoisempana ja lännempänä maasto loivenee ja laskee muuttuen märäksi rantamaaksi. Rannassa on matala kulunut törmä, sen ja järven välillä on alava rantahietikko.

Paikkaa on käytetty puutavaran varastopaikkana ja maa on paikoin hyvinkin kulunutta.

Maaperä on pehmeää hiekkaa, jossa kivistä ei ollut haittaa.

Aluksi kaivettiin rantatörmän yläpuolelle koekuoppia n. 2 m:n etäisyydelle toisistaan. Ne on merkitty lopullisen kaivausalueen rivistä I lähtien etelään (Yhtyneet Paperitehtaat) suurilla kirjaimilla, pohjoiseen taas numeroilla.

Varsinainen kaivaus käsitti 28 m^2 (Ruudut I:1-3 ja II - V:3). Pinnassa oli ohut turvekerros, sen alla oli n. 5 sm vahvuinen vaalea hiekka. Tämän alla erottui heikko kulttuurikerros n. 10 - 15 sm. Mitään kiinteitä muinaisjäännöksiä ei näkynyt ja muutkin löydöt olivat vähäisiä. Kovin montaa kvartsi-iskosta ei ruuduista tullut. Ruudusta I:2 löytyi heti turpeen alta rautaesine (KM 15391:1), joka on kai myöhäinen taltta(?).

Koekuopista D, E ja H tuli kvartsi-iskoksia, samoin kuopista 1, 4, 10 ja 12. Muut jäivät tyhjiksi. Kaivausalueen pohjoispuolella oli törmässä laajahko punaiseksi palaneen hiekan alue, jonka päällä oli hiiliä heti turpeen alla. Kysymyksessä oli joku myöhäinen palopaikka.

Kaivaustulokset eivät vastanneet niitä lupauksia, joita rantahietikolla olevat kvartsit olivat antaneet. (vrt. inventointilöydöt KM 15073:1-23). Mahdollisesti vesi onkin jo kuluttanut pääosan asuinpaikasta järveen ja jättänyt jäljelle vain sen laitoja.

Kiintopisteen korkeus 095 vastasi korkeutta 158,73 m y.m.p., mikä on saatu Salmijärven pinnasta (155,73 m).

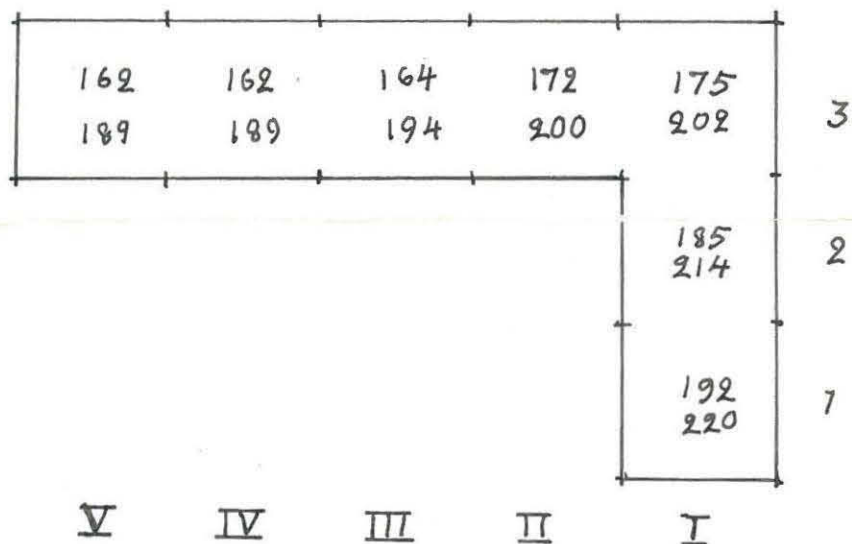
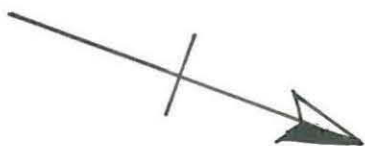
26. 4. 62

Matti Hänninen

LIITE 2. M. HUURTEEN KAIVAUKERTOMUKSEEN

HYRYNSALMI
 AHONRANTA
 M HUURRE 1961
 1:100
 KP = 095

+	+	
		119 10
+	+	
		180 9
+	+	
		124 8
+	+	
		135 7
+	+	
		141 6
+	+	
		152 5
+	+	
		159 4

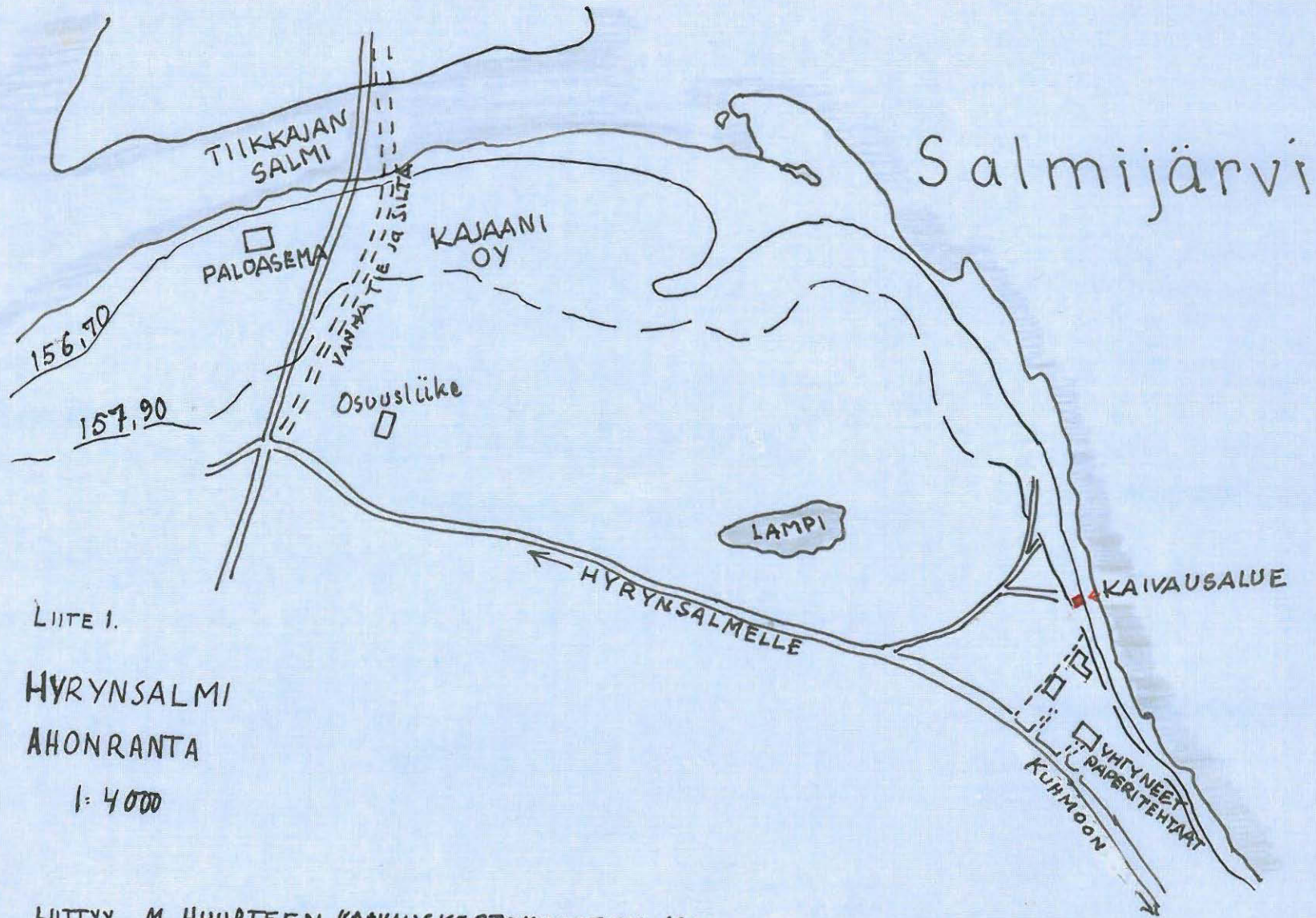


PINTAPROFIILI

SALMIJÄRVI

VP 395 = 155,73 m.y.m.p.

> P



LIITE I.

HYRYNSALMI

AHONRANTA

1:4000

LIITTYY M. HUURTEEN KAIVAUSKERTOMUKSEEN 1961

25727



KUVA 1.
ALUETTA PAALUTETAAN
TAUSTALLA YHTYNEITTEN
PAPERITEHTAITTEN
RAKENNUKSIA

25728



KUVA 2.
KAIVAUS ALUSSA

25729



KUVA 3.
KAIVASTA RIVILLÄ I

LIITTYV M. HUURTEEN
KAIVAUKERTOMUKSEEN
1061