

Hyrnsalmi, Nahkaniva

Nahkanivan kivikautisen
asuinpaikan kaivauskertomus
1980.

Mikko Perkko

SISÄLLYS

1.	ARKISTOTIEDOT	sivu	2
2.	JOHDANTO JA TOPOGRAFIA		3
3.	KAIVAUSSELOSTUS		4
	NEGATIIVILUETTELO		7
	KARTTALUETTELO		8
	KARTAT		9 - 14
	VALOKUVAT		15 - 19

1. ARKISTOTIEDOT

NAHKANIVA (LUUSUA, Hyrynsalmen mj:t n:o 21)

Kunta: Hyrynsalmi

Kylä: Hyrynsalmen kk

Omist: Kajaani Oy, R:no 38

Peruskartta 3443 08 HYRYNSALMI

x = 7175 56

y = 571 62

z = 158

Kaivauskiintopiste: A - D 158,40 ymp

E - G 156.40 ymp

Korkeuskiintopiste: 160,87 ymp

x = 7176 26

y = 428 92

z = 160,87

Kaivauslöydöt: KM 20953: 1 - 165

Aikaisempia löytöjä: KM 15084, 20524

Kaivaukseen liittyvät negatiivit: KM 53584 - 53592

2. JOHDANTO JA TOPOGRAFIA

Hyrynsalmen Nahkanivan (Huurteen inv.kert. n:o 21 nimellä Luusua) asuinpaikka löytyi Emäjoen vesistön inventoinnin yhteydessä vuonna 1960, jolloin tutkija Matti Huurre löysi paikalta kvartsi-iskoksia (KM 15084).

Nimi Nahkaniva juontaa alkunsa paikalla perimätiedon mukaan olleesta nahkurin verstaasta. Nahkoja on liotettu juuri asuinpaikan kohdalla olleessa koskessa, nivassa. (tieto saatu opettaja Kalle Juntuselta)

Vuonna 1978 tutkija Matti Huurre kävi paikalla uudelleen löytäen paitsi kvartsi-iskoksia myös pienen keramiikan murun (KM 20524). Keväällä 1980 löytyi rantapenkereestä kampaleimakoristeinen saviastianpala. Lisäksi rantatörmässä oli havaittavissa merkkejä kulttuurikerroksesta, joskin melko heikosti säilyneenä, paikalla olevien juoksuhautojen ja muiden kuoppien takia. Alueella on ollut saksalaisjoukkojen telttakylä ja tästä johtuen alue kokonaisuutena on varsin rikkonainen. Varsinkin joen törmäalue on pahoin juoksuhautojen rikkomaa. Lisäksi joen pengerrystyöt ovat jonkin verran hajoittaneet aluetta, toisaalta rannan ja asuinpaikan jatkuva rapautuminen on näin estynt. Tutkija Huurteen tekemien löytöjen ja paikan sijainnin perusteella päätettiin alueella Hyrynsalmen kunnan pyynnöstä suorittaa koekaivaus, koska alueelle on tekeillä rakennuskaava. Maan omistaa Kajaani Oy.

Nahkanivan asuinpaikka sijaitsee Emäjoen länsirannalla Hyrynsalmen kirkosta 1300 etelä-lounaaseen ja joen ylittävältä maantiesillalta n 500 m etelään, matalan suoalueen ja joen välisellä niemellä (kartta 1. n:o 21). Alue on pientä mäntyä

kasvavaa hiekkakangasta. Joen törmä on vesistön säännöstelyn yhteydessä pengerretty. Rantapenkereellä on juoksuhauta ja rantaviivalla kulkee tie (kuvaliite 1). Niemen keskellä pituussuuntaan on vanha tienpohja jonka kummallakin puolen on sakasalaisten jatkosodan aikaisia telttakylän jäänteitä, jotka erottuvat maastosta ympyränmuotoisina kehinä. Varsinainen asuinpaikka sijaitsee pääosin joen törmällä niemen itärannalla. Asuinpaikka ulottuu niemen kärjestä etelässä hautausmaahan pohjoisessa. Löydöt vähenevät pohjoista kohden mentäessä. Niemi on lähes tasaista kangasta, suuria maastovaihteluita ei ole. Rannat, sekä joenpuoleinen että suon reunassa oleva, ovat jyrkähköt, törmä laskee viiden metrin matkalla runsaat kaksi metriä. Maaperä on hiekkaa ja hiesua, paikoin karkeampaa moreenia. Niemen eteläpään poikki kulkee voimajohtolinja, yksi linjan pylväistä on asuinpaikan löytörikkaimalla alueella.

3. KAIVAUSSELOSTUS

Kaivaus suoritettiin 18. - 30.6.1980 allekirjoittaneen johdolla ja Marja-Leena Mikkolan toimiessa apulaisena. Työvoimasta (14 kaivajaa) ja rahoituksesta vastasi Hyrynsalmen kunta. Kaivaus suoritettiin koekaivauksena alueella olevan asuinpaikan laajuuden selvittämiseksi. Koeajat sijoitettiin maastoon joen törmästä niemen poikkisuuntaan, tutkimuksiin olleen ajan lyhyiden takia, 20 metrin välein. Aloitus tapahtui löytörikkaimmaksi oletetulta alueelta. Koeajat olivat metrin levyisiä ja ne kaivettiin tasokaivauksena n 5 cm:n kerroksina

keskimäärin 40 cm:n syvyyteen. Kaikkiaan tutkittiin 198 m². Kulttuurikerroksessa ei ollut havaittavissa kerroksellisuutta. Pääosa löydöistä sijoittui aivan rantatörmän päälle, alueelle, jonka paikalle kaivettu juoksuhauda pahasti rikkoo. Niemen keskialueella ja länsireunalla löydöt ovat vähäisiä eikä kulttuurikerrostakaan ole havaittavissa. Pintamaa näiltä alueilta on kuorittu pois jatkosodan aikaisen saksalaisten telttakylän alta. Selviä löytökeskittymiä tavattiin ruuduista A2 - X2, B2 - Z2, D13 - α10 ja G1 - G13. Koeoja G sijoitettiin aivan niemen kärkeen vanhan kosken kohdalle, paikkaan, jossa oli vain vähän ehjää aluetta rantatörmän ja juoksuhaudan välissä. Paikalla oli noin 30 - 40 cm kulttuurikerros, runsaasti kvartsiesineitä ja -iskoksia sekä palasia hiotuista kiviesineistä. Lisäksi löytyi jonkin verran palaneita luita (180 g). Pääosan kaivauksessa löydetyistä esineistä muodostavat kvartsikaapimet, joita on kaikkiaan 56 kpl. Lisäksi löytyi muutama kvartsiuurrin, sädekiviliuske-esineiden paloja, piiveitsi ja pii-iskoksia. Näiden ohella katkelma keihäänkärjestä tai tikarista joka on Kölin punaliusketta. Saviastian-paloja, osa kampaleimakoristeisia (ruudusta A2) ja osa lisäksi punavärillä värjättyjä (ruudusta B6 - Z2) sekä asbestinsekaista keramiikkaa (ruudusta B6). Kiinteitä jäänteitä alueella oli hyvin vähän, vain yksi kivetty liesi (ruudussa A4) sekä toinen täysin kivetön, vain hiiltä ja nokea sisältänyt liesi (ruudusta D21). Epämääräisiä, mahdollisesti nuorempia, hiili ja nokikeskitty-

miä oli usealla alueella pintamaassa humuksen alla. Alueen löydöt ovat siis lähes kokonaisuudessaan aivan rannan tuntumassa. Kaivettavaa "ehjää" aluetta on jäljellä melko vähän, lähinnä niemen keskellä kulkevan tien ja juoksuhaudan välinen alue sekä aivan niemen eteläkärki, juoksuhaudan pohjoispuolelta. Lisäksi pieniä alueita juoksuhaudan ja rannan välissä on säilynyt ehjänä, kuitenkin monin paikoin juoksuhaudasta siirretyn maakerroksen peittämänä. Jatkokaivauksia alueella ei kannattane tehdä ellei paikalla suoriteta maansiirto- tai rakennustöitä.

Helsingissä 31.12.1980

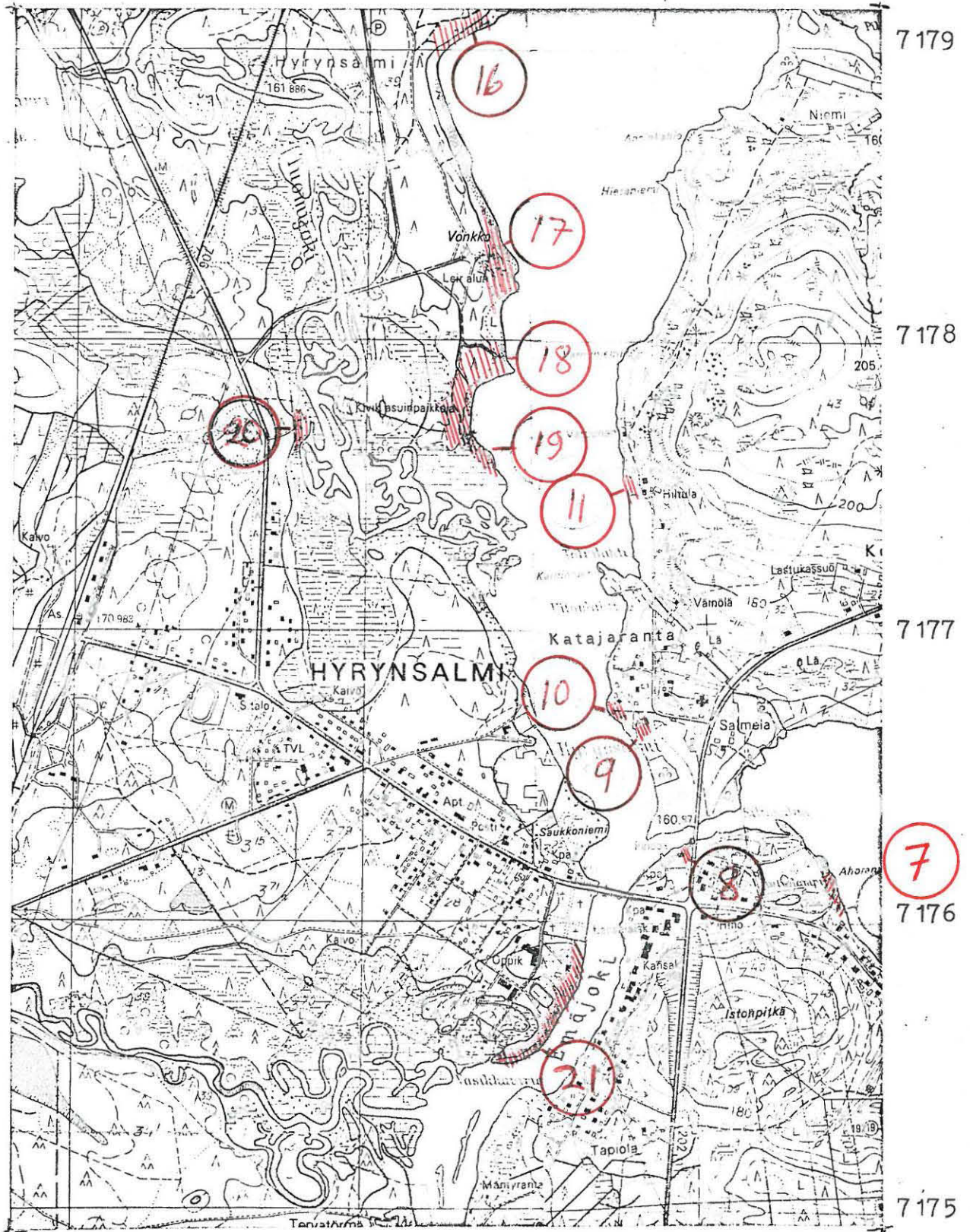


Mikko Perkko

570

571

572/429



NEGATIIVILUETTELO

- KM 53584 Hyrynsalmi, Nahkaniva, asuinpaikka kuvattuna lounaasta.
- KM 53585 Hyrynsalmi, Nahkaniva, asuinpaikan maastoa kuvattuna lounaasta.
- KM 53586 Hyrynsalmi, Nahkaniva, asuinpaikka tien ja rannan välisellä alueella. Kuvattu lounaasta koeoja C:n kohdalta.
- KM 53587 Hyrynsalmi, Nahkaniva, koeoja B kuvattuna kaakosta.
- KM 53588 Hyrynsalmi, Nahkaniva, koeoja D kuvattuna kaakosta.
- KM 53589 Hyrynsalmi, Nahkaniva. koeoja E kuvattuna kaakosta.
- KM 53590 Hyrynsalmi. Nahkaniva, koeoja F kuvattuna kaakosta.
- KM 53591 Hyrynsalmi, Nahkaniva, koeoja β kuvattuna koillisesta. taustalla Emäjoki.
- KM 53592 Hyrynsalmi, Nahkaniva, koeoja G kuvattuna idästä.

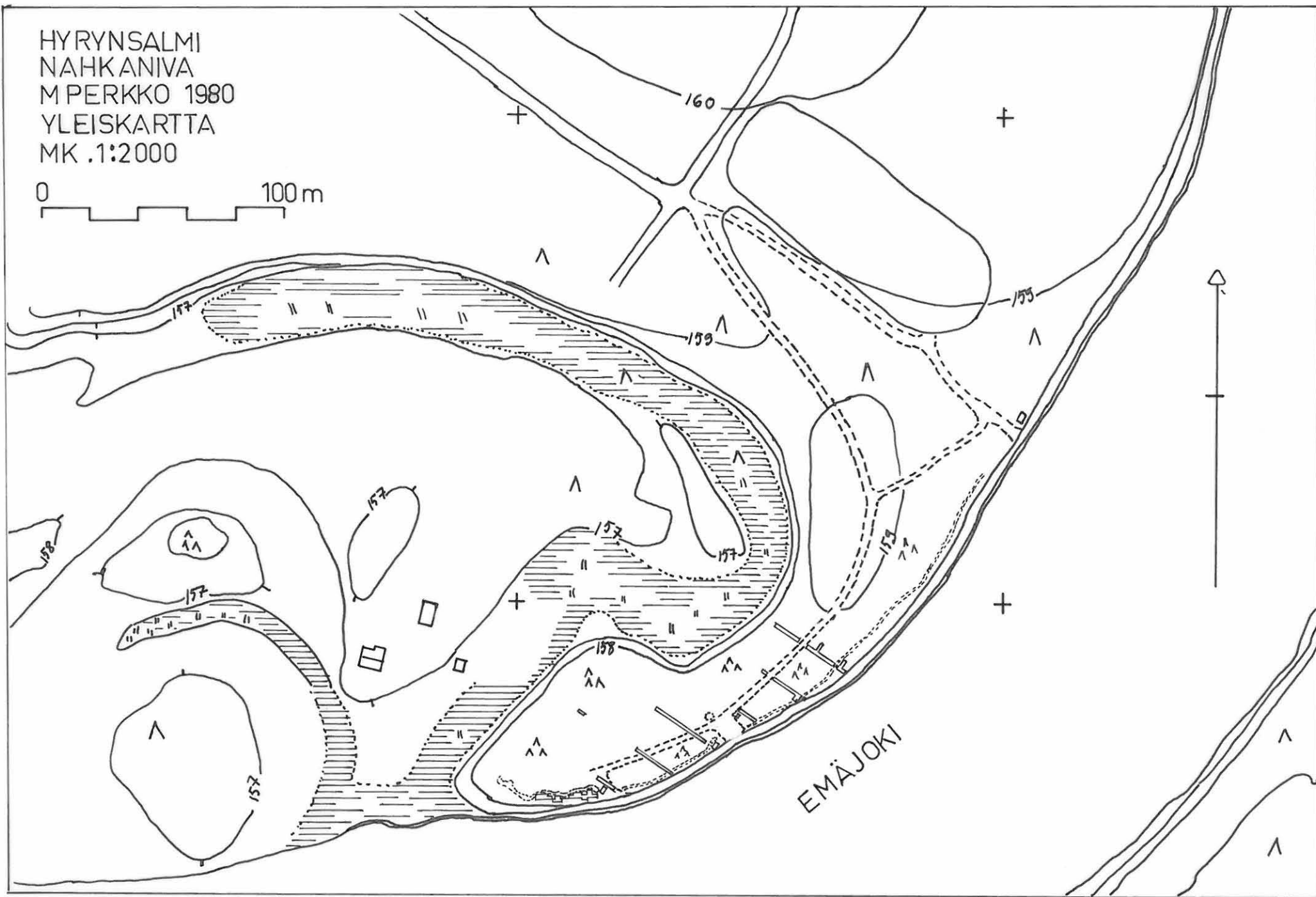
Kaikki kuvat on kuvannut Mikko Perkko.

KARTTALUETTELO

- Kartta 1. Ote peruskartasta 3443 08 HYRYNSALMI ja
4421 05 NUOTTIJÄRVI
- Kartta 2. Yleiskartta Nahkanivan kaivausalueesta ja sen
ympäristöstä, MK 1:2000.
- Kartta 3. Yleiskartta kaivausalueesta, MK 1:500. Kopio
pienennös alkuperäisestä.
- Kartta 4. Pinta- ja pohjavaaituskartta koeojista A, B, C,
D, E, X, Y, Z ja α . MK 1:100. Kopio pienennös
alkuperäisestä.
- Kartta 5. Pinta- ja pohjavaaituskartta koeojista F , G, β .
MK 1:100. Kopio pienennös alkuperäisestä.
- Kartta 6. Profiilikartta ruudusta D 21. MK 1:10.

HYRYNSALMI
NAHKANIVA
M PERKKO 1980
YLEISKARTTA
MK .1:2000

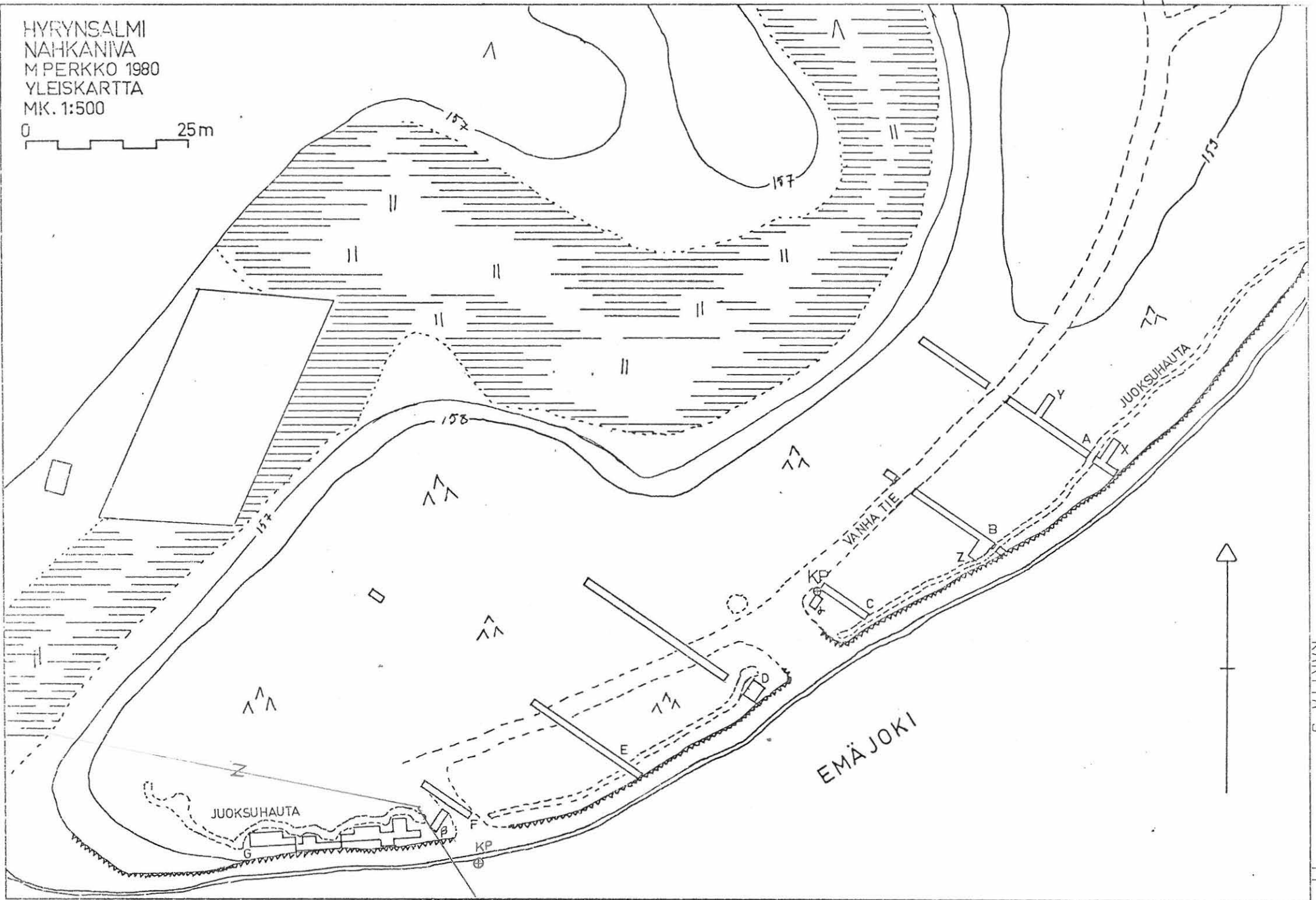
0 100 m



10 m

HYRYNSALMI
NAHKANIVA
M PERKKO 1980
YLEISKARTTA
MK. 1:500

0 25m



HYRYNSALMI

NAHKKANIVA

M PERKKO 1980

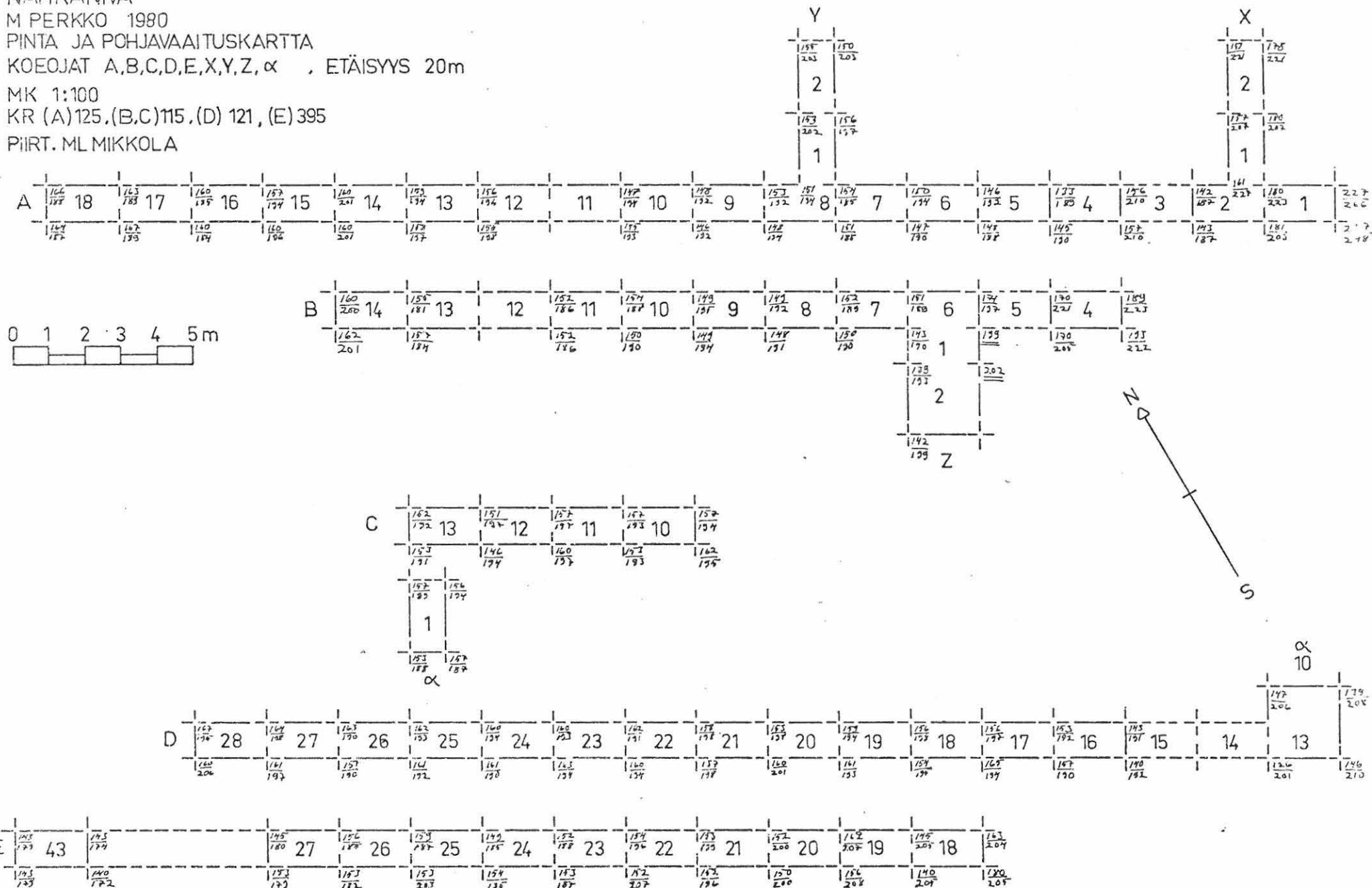
PINTA JA POHJAVAAITUSKARTTA

KOEOJAT A,B,C,D,E,X,Y,Z, α , ETÄISYYS 20m

MK 1:100

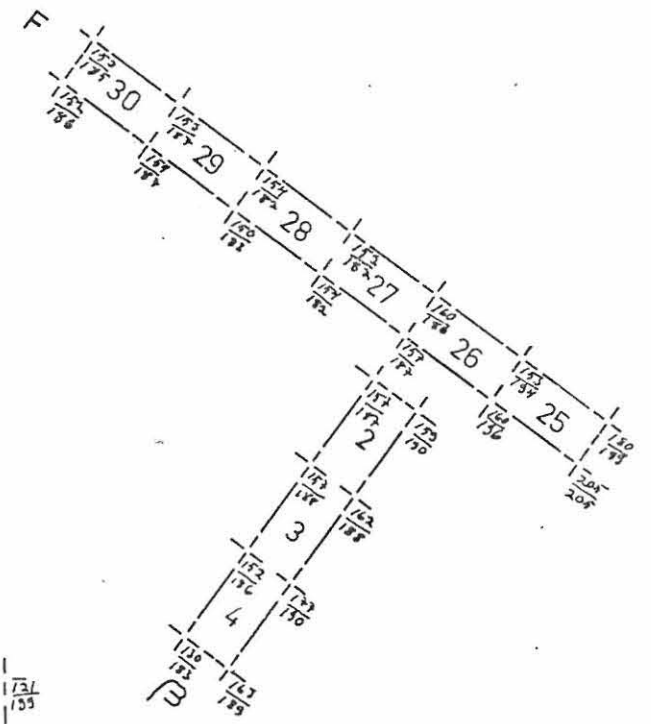
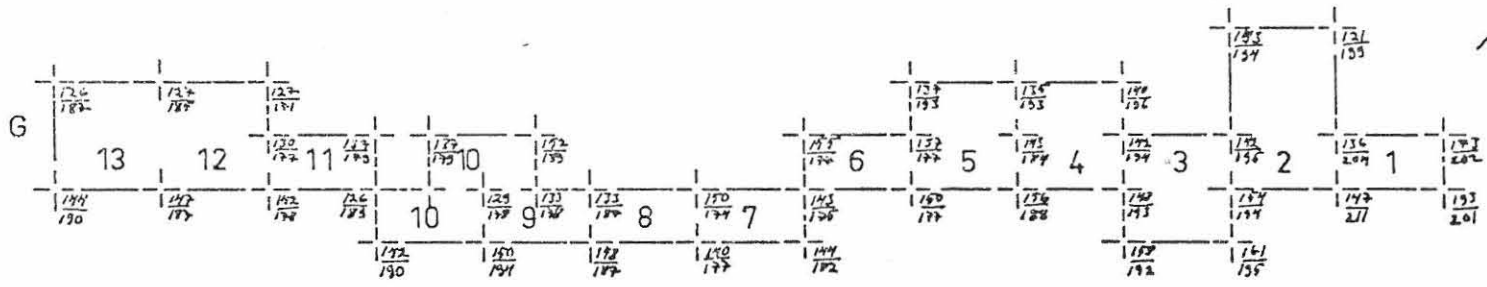
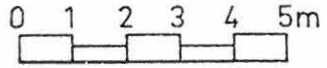
KR (A)125.(B,C)115.(D) 121,(E) 395

PIIRT. ML MIKKOLA

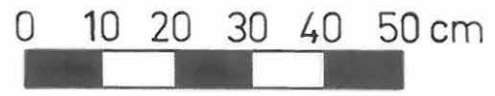


HYRYNSALMI
 NAHKANIVA
 M PERKKO 1980
 PINTA- JA POHJAAVITUSKARTTA

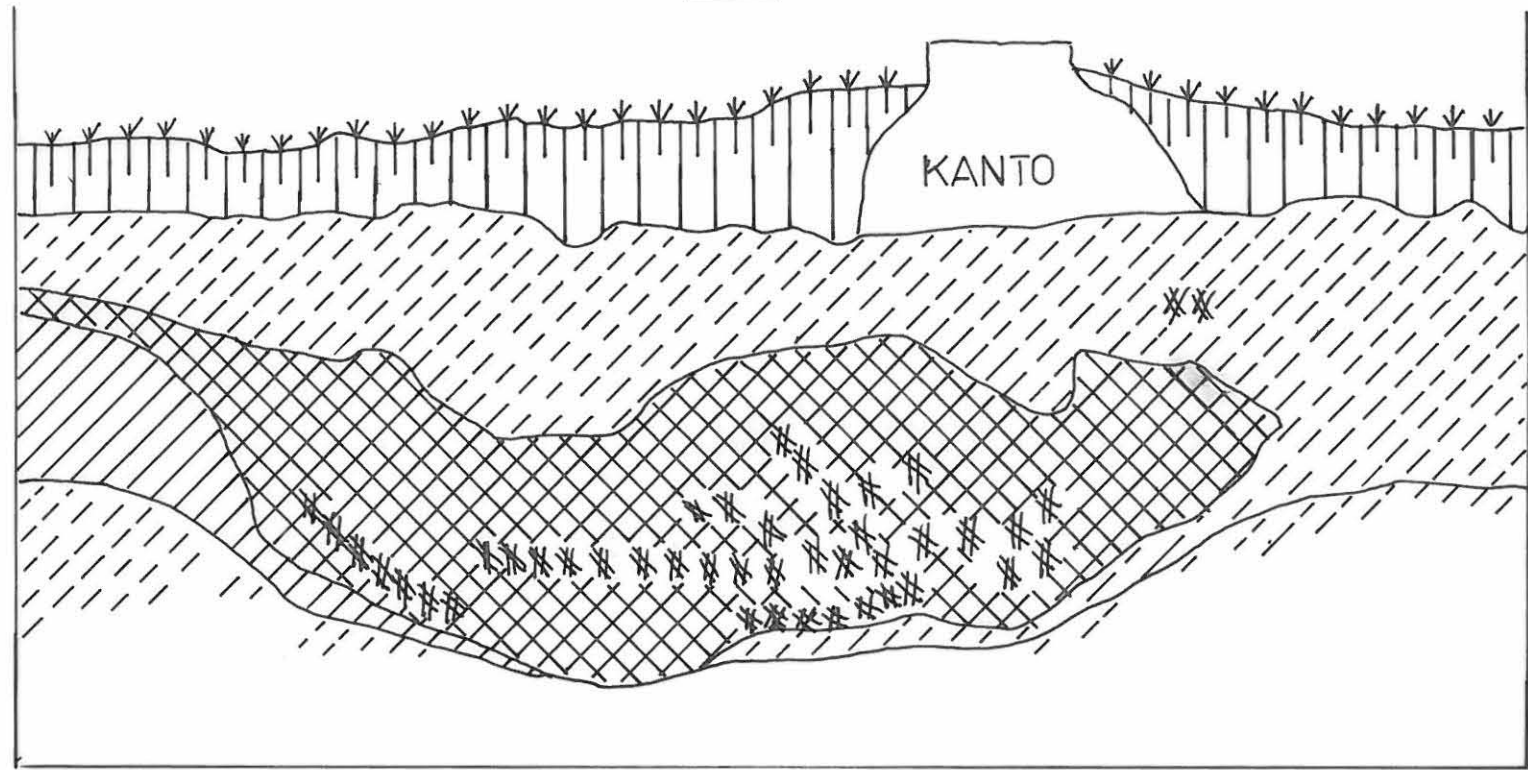
KOEOJAT F,G,β
 MK 1:100
 KP 241
 PIIRT. ML MIKKOLA



HYRYNSALMI
NAHKANIVA
M PERKKO 1980
PROFIILIKARTTA
MK 1:10
KP 121
PIIRT. ML MIKKOLA



- | | |
|---|---|
|  RUSKEA HIEKKA |  LIKAMAA |
|  PALANUT HIEKKA |  VAALEA PUHDAS MAA |
|  TURVE JA HUUHTOUTUNUT MAA |  HIILI JA NOKI |



D 20

D 21

D 22



F. 53584

HYRYNSALMI, NAHKANIVA, KIVIKAUDEN ASUINPAIKKA, KUVATTU
LOUNAASTA



F. 53585

HYRYNSALMEN NAHKANIVAN KIVIKAUTISTA ASUINPAIKKAA, KUVATTU
LOUNAASTA.



F. 53586

HYRYNSALMI, NAHKANIVA, KIVIKAUDEN ASUINPAIKKA TIEN JA
RANNAN VÄLISELLÄ ALUEELLA. KUVATTU LOUNAASTA KOEOSJA C:N
KOHDALTA.



F. 53587

HYRYNSALMI, NAHKANIVA, KOEOJA B. KUVATTU KAAKOSTA



F. 53588

HYRYNSALMI, NAHKANIVA, KOEOJA D. KUVATTU KAAKOSTA.



F. 53589

HYRYNSALMI, NAHKANIVA, KIVIKAUDEN ASUINPAIKKA, KOEOJA E,
KUVATTU KAAKOSTA.

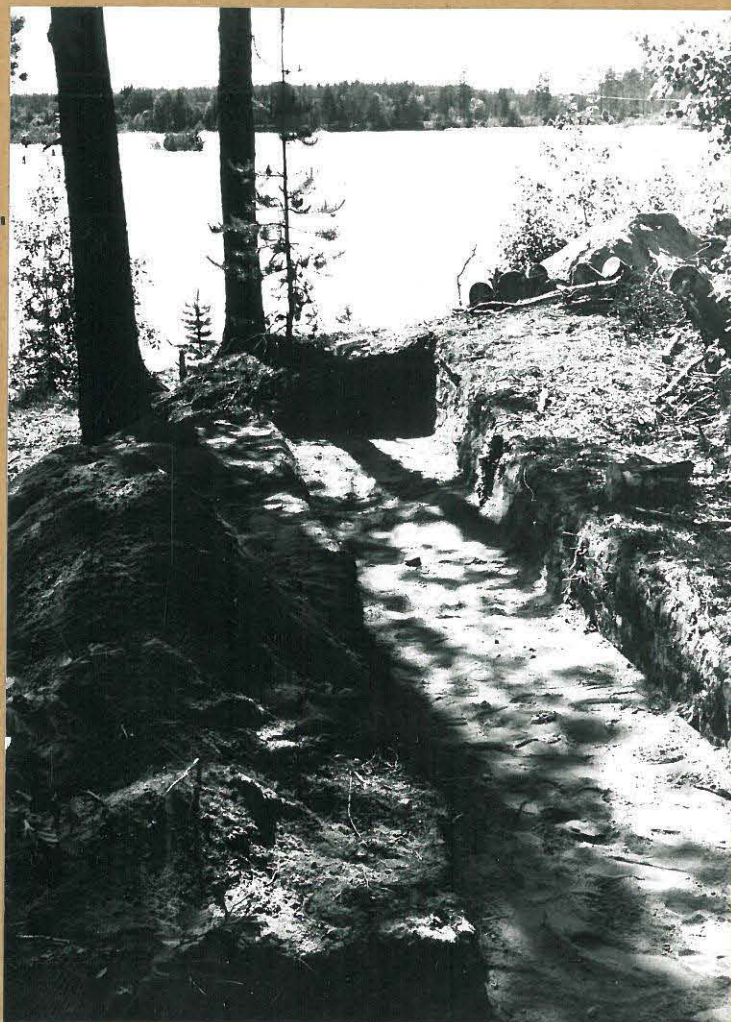


F. 53590

HYRYNSALMI, NAHKANIVA, KIVIKAUDEN ASUINPAIKKA, KOEOJA F
KUVATTU KAAKOSTA.

F. 53591

HYRYNSALMI, NAHKANIVA
KIVIKAUTINEN ASUINPAIKKA,
KOEJOJA B
KUVATTU KOILLISESTA.



F. 53592

HYRYNSALMI, NAHKANIVA, KIVIKAUDEN ASUINPAIKKA, KOEJOJA G
KUVATTU KAAKOSTA.

KUVA. M. PERKKO