

Hyrynsalmi Leirintäalue

Kivikautisen asuinpaikan koekaivaus 1997

Kunta: Hyrynsalmi

Kylä: Hyrynsalmi

Tila: Vonkka 1:52

Maanomistaja: Hyrynsalmen kunta

Sijainti: Peruskartta 3443 08 HYRYNSALMI

koordinaatit: x = 7178 24

y = 571 42

z = 157 - 160

Muinaisjäännösluettelon numero: 17

Aikaisemmat tutkimukset: Inventointi 1960 Huurre nro 16:III, tarkastus 1976 Huurre.

Aikaisemmat löydöt: KM 20362: 1,2; 20445: 1-4; kivitaltta, kvartssia.

Kertomukseen liittyvät löydöt: KM 30722:1-2, kvartssia.

Luettelo kertomukseen liittyvistä valokuvista on sivulla 5.

Sivu 6 on kaivauksen yleiskartta.

Sivut 7-8 ovat kertomukseen liittyviä kuvatauluja.

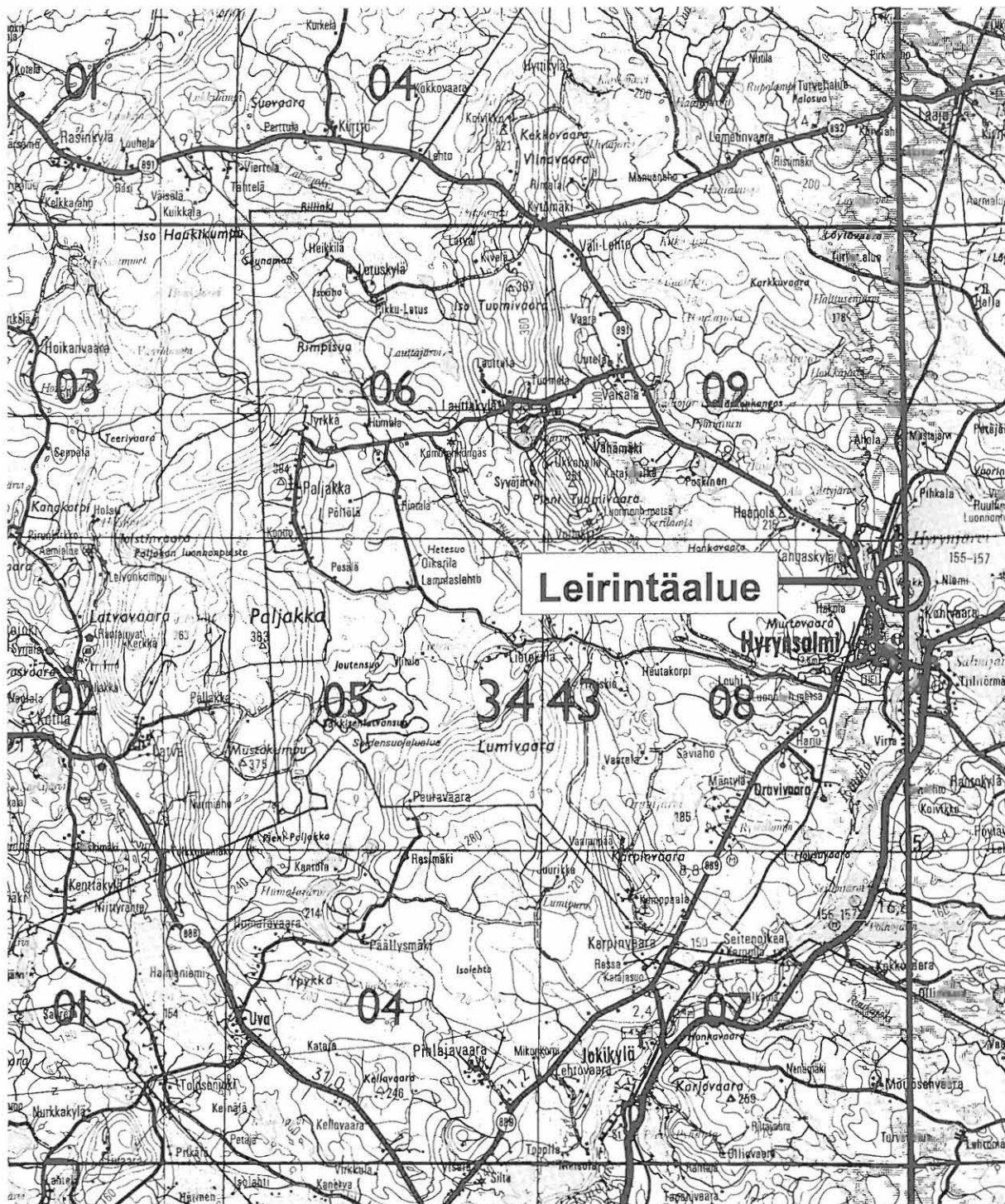
Tiivistelmä

Hyrynsalmen leirintäalueella tehtiin rakennustöiden vuoksi koekaivaus. Alueen eteläpäässä tutkittiin kahden suunnitellun rakennuksen paikat. Ainoat merkit muinaisjäännöksestä olivat pari kvartsi-iskosta puhtaalta vaikuttavasta hiekasta. Leirintäalueen pohjoisosasta tutkittiin painanne, joka osoittautui nykyaikaiseksi jätemaakuopaksi. Vaikka maan pinta oli rikottu suuresta osasta koko leirintäaluetta, siellä ei muutenkaan näkynyt mitään merkkejä kiinteästä muinaisjäännöksestä.

Kaivauksen esittely

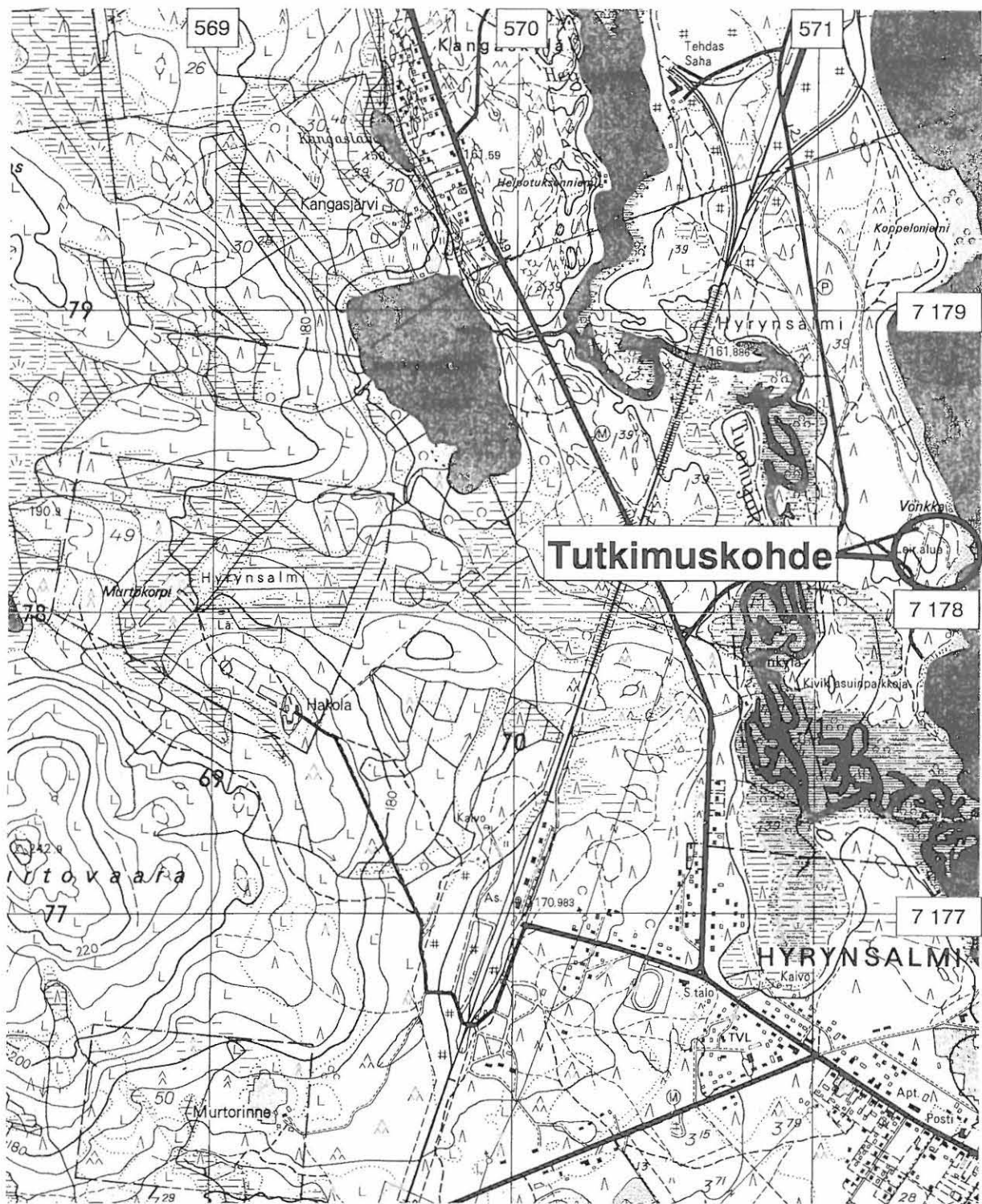
Kaivaus järjestettiin Hyrynsalmen lukion kurssina ja sen arkeologisena tavoitteena oli tutkia kunnan omistamalta leirintäalueelta kahden suunnitelmassa olevan rakennuksen paikat. Lukion puolesta kaivausta oli järjestämässä FL. Markku Korteniemi. Kaivausta johti Kainuun Museon arkeologi virkatyönään, piirtäjänä oli hum. kand. Leena Manninen. Hyrynsalmelaisten lukiolaisten lisäksi kaivaukselle osallistui vapaaehtoisina kaivajina kaksi kajaanilaista lukiolaista. Kaivauksen kustannukset maksoi johtajan palkkaa lukuunottamatta Hyrynsalmen kunta. Maastotyöt tehtiin 10.-19.6. Koska löydöt leirintäalueelta jäivät olemattomiksi tehtiin samalla koekaivausta myös Vonkka II:ssa (ks. kaivauskertomus).

Hyrynsalmen leirintäalue sijaitsee Hyryjärven länsirannalla, kirkosta noin 1,5 km pohjoisluoteeseen. Leirintäalueen toiminnan virkistämiseksi kunta teetti paikalla huomattavia rakennustöitä, muun muassa uuden huolto- ja kahvilarakennuksen ja luonnonranta muutettiin arkkitehdin suunnittelemaan muotoon.



Kopio Suomen tiekartasta nro 11 1:200000, 1993

Maaperä koko leirintäalueella on kivetöntä hiekkaa. Pohjoisosa leirintäalueesta on korkea ja tasainen, rantatörmä on jyrkkä ja sortuva. Eteläosassa maasto on matalampaa, siellä on rannan lähellä lomamökkejä kahdessa rivissä. Suunnilleen rannan puoleisen mökkirivin kohdalla on mitä ilmeisimmin aaltojen keräämä hiekkavalli. Tutkittavat rakennusten paikat sijaitsivat mökkien eteläpuolella. Toinen on etelään menevän polun itäpuolella, eteläisimmästä ns. Tarvan tuvasta 17 m päässä ja toinen siitä 40 m päässä polun länsipuolella.



Kopio peruskartasta 3442 08 HYRYNSALMI 1:20000 1972.

Leirintäalueen pohjoisosassa, huoltorakennuksesta 45 m luoteeseen, rantatörmän reunalla oli 3 m läpimittainen ja 0,3 m syvyinen painanne. Se päätettiin tutkia myös samassa yhteydessä.

Kaivausmenetelmiä valittaessa yritettiin ottaa huomioon kaivauksen luonne koulun kurssina. Kaivaukselta varten alueelle luotiin pohjois-etelä-suuntainen koordinaatisto. Mielivaltaiselle pisteelle Tarvan tuvan eteläpuolella annettiin arvo $x = 700$, $y = 200$.

X-akselin arvot kasvoivat etelästä pohjoiseen ja y-akselin lännestä itään. Kiintopisteenä korkeusmittauksissa käytettiin tuvan porraskiveä. Sen korkeus meren pinnasta oli 159,65 metriä.

Rakennusten paikkojen tutkimiseksi avattiin kaksi kahden metrin levyistä ojaa. Lähempänä Tarvan tupaa olevan rakennuksen kohdalle tehtiin itä-länsi -suuntainen, kahdeksan metrin pituinen alue 692/192-198. Kauempana olevan rakennuksen kohdalle tehtiin kuuden metrin pituinen alue 668-672/184. Pohjoisessa oleva painanne sijaitsi ruuduissa 880-882/164-166. Siitä tutkittiin länsipuoli avaamalla kaksi metriä leveä ja neljä metriä pitkä etelä-pohjois -suuntainen alue 880-884/165. Kaivamiseen käytettiin paljolti kaivauksen luonteen vuoksi pääasiassa kaivauslastaa. Kaivaminen tapahtui tavalliseen tapaan 2 x 2 m ruuduissa ja 10 cm kerroksissa. Esiin tulleet pari löytöä otettiin talteen neliömetrin tarkkuudella.

Kaivaustulokset

Alue 692/192-198

Ruuduissa oli täysin puhtaalta vaikuttavaa kivetöntä hiekkaa paitsi ruudussa 692/196, jossa oli parikymmentä vuotta vanha jätemaakuoppa.

Alue 668-672/184

Ruuduissa oli päällä hieman täytemaata, alla oli täysin puhtaalta vaikuttavaa hiekkaa. Tässäkin oli alueen keskellä parikymmentä vuotta vanha jätemaakuoppa.

Painanne

Painanne osoittautui 0,7-0,8 m syväksi jätemaakuopaksi, jossa oli muun muassa säilyketölkkejä, pulloja, pattereita, filmirullia.

Löydöt

Nyky aikaisten jätteiden lisäksi kaivauksessa löytyi kolme kvartsi-iskosta parin sentin syvyydestä ruuduista 692-694/192. Kaivausalueen ulkopuolella ei havaittu muinaisjäännökseen viittaavia löytöjä huolimatta siitä, että maan pinta leirintäalueella oli monissa kohdin rikottu.

26.1.1998


Esa Suominen

Kertomukseen liittyvät kartat

Yleiskartta

1:500

A2

s.6

Kertomukseen liittyvät valokuvat

Kaikki kuvat Esa Suominen 1997

Mustavalkonegatiivit:

- 5533 1 Ruudut 692/192–198 Tarvan tuvan eteläpuolella paalutettuina. SW.
- 2 Ruudut 668–672/184 Tarvan tuvan eteläpuolella paalutettuina. N.
- 3 Tutkittavaksi valittu kuoppa huoltorakennuksen luoteispuolella paalutettuna. SW.
- 10 Huoltorakennuksen luoteispuolella tutkitun kuopan poikkileikkaus. N.
- 11 Kuopasta löytyneitä jätteitä.
- 14 Tarvan tuvan lounaispuolista aluetta. SSW.

Väridiat:

- 5533 18 Ruudut 692/192–198 Tarvan tuvan eteläpuolella paalutettuina. SW.
- 19 Ruudut 668–672/184 Tarvan tuvan eteläpuolella paalutettuina. N.
- 20 Tutkittavaksi valittu kuoppa huoltorakennuksen luoteispuolella paalutettuna. SW.
- 21 Huoltorakennuksen luoteispuolella tutkitun kuopan poikkileikkaus. N.

HYRYNSALMI VONKKA LEIRINTÄALUE

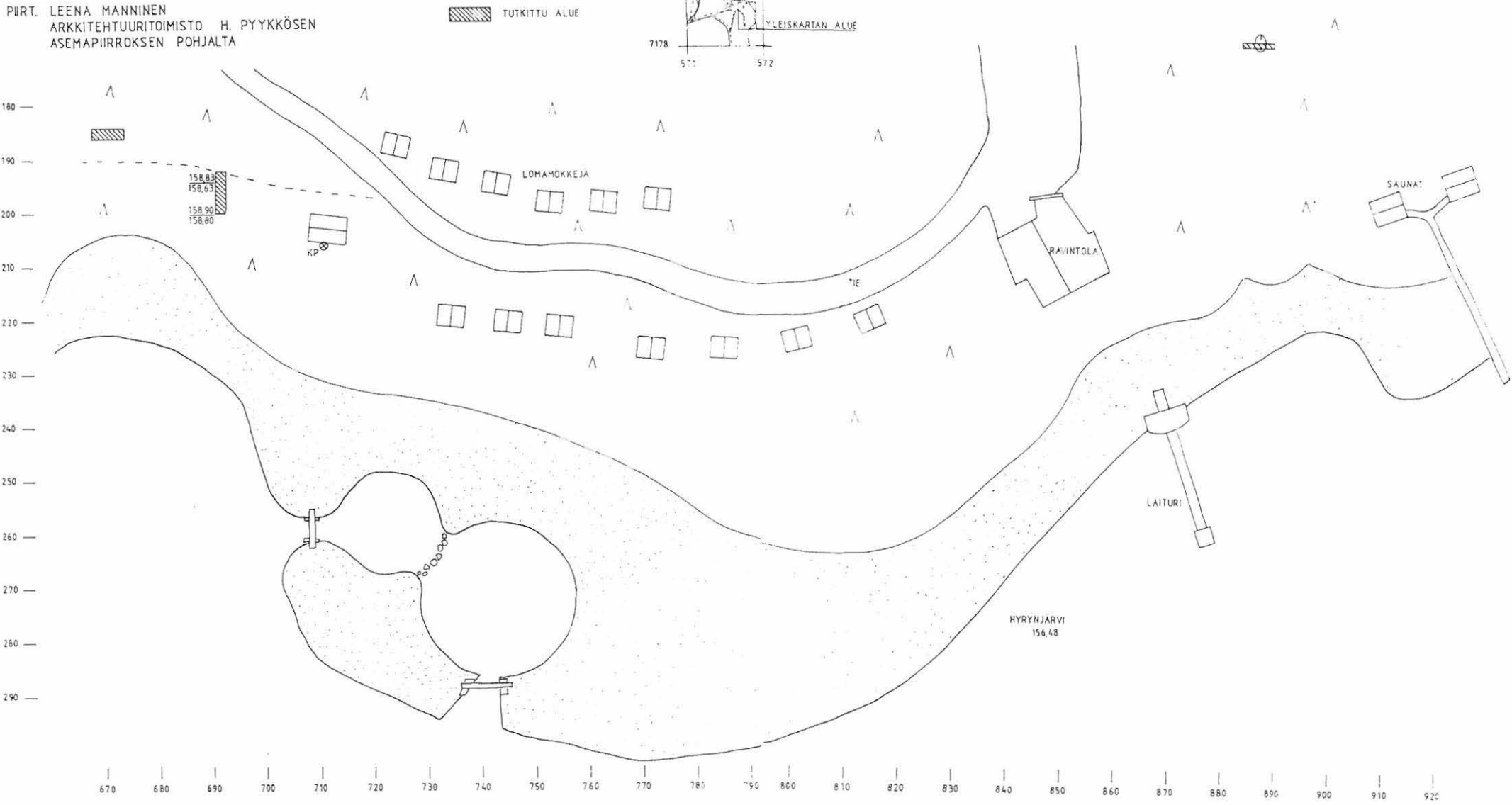
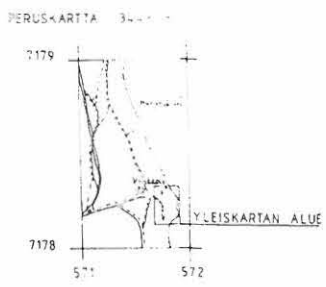
ESA SUOMINEN 1997

YLEISKARTTA

MK 1:500 10 M

KP 057 = 159,65 M MPY

Piirt. LEENA MANNINEN
 ARKKITEHTUURITOIMISTO H. PYYKKÖSEN
 ASEMAPIIRROKSEN POHJALTA

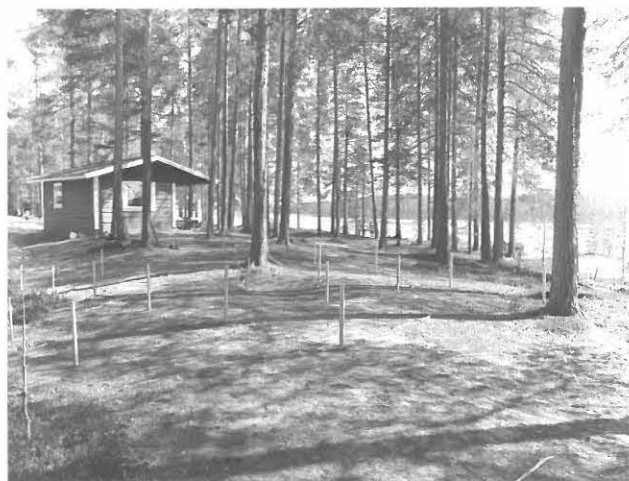


HYRYNSALMI LEIRINTÄALUE



5533:14

Kuva 1. Tarvan tuvan lounaispuolista aluetta. SSW.



5533:1

Kuva 2. Ruudut 692/192 - 198 Tarvan tuvan eteläpuolella paalutettuina. SW.



5533:2

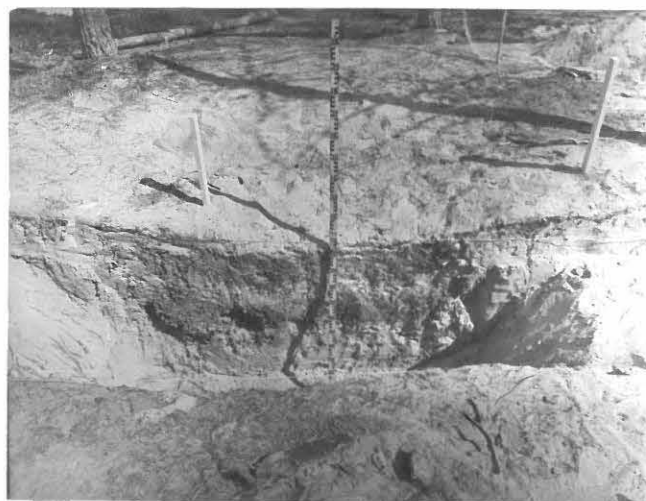
Kuva 3. Ruudut 668 - 672/184 Tarvan tuvan eteläpuolella paalutettuina. N.

HYRYNSALMI LEIRINTÄALUE



5533:3

Kuva 4. Tutkittavaksi valittu kuoppa huoltorakennuksen luoteispuolella paalutettuna. SW.



5533:10

Kuva 5. Kuopan poikkileikkaus. N.



5533:11

Kuva 6. Kuopasta löytyneitä jätteitä.