

Enlittorian tsfo 126 /14.5.1987

HÄMEENKYRÖ TUOKKOLA KUUSTENLATVA HUMPPI

Arja Karivieri 1986

HÄMEENKYRÖ TUOKKOLA KUUSTENLATVA HUMPPI

Maansekaisen kiveyksen kaivaukset sekä ympäristön koekuopitusta ja peltopoimintaa

A. Karivieri 1986

S i s ä l l y s

Arkistotietoja	1
1. JOHDANTO	2
2. MAASTO JA MAAPERÄ	3
3. KAIVAUKSET VUONNA 1986	
3.1. Varsinainen kaivausalue	4
3.2. Koekuopat 1-7 katajamäen lounaisnurkassa	6
3.3. Koekuopat 8-14 navetan etelä- ja lounaispuolisella mäellä	6
3.4. Koeojat 1-3	7
4. PELTOPOIMINTA METALLINPALJASTIMELLA	8
5. TUTKIMUKSEN TULOKSET	9
LUETTELO KERTOMUKSEEN LIITTYVISTÄ KARTOISTA	10
PERUSKARTTAOTE: HÄMEENKYRÖ 1:20000 A4	11
YLEISKARTTA 1:500 A3	12
PELTOPOIMINNAN LÖYTÖKARTTA 1:500 A4	13
KUVALIITTEET 1 - 21	
TASOKARTAT 4 KPL	

HÄMEENKYRÖ TUOKKOLA KUUSTENLATVA HUMPPI

PK 2122 10 HÄMEENKYRÖ, x= 6835 88, y= 450 37, z= n. 109

Maansekaisen kiveyksen kaivaus, koekuopitus ja peltopoiminta ympäristössä

Turun yliopiston kulttuurien tutkimuksen laitoksen arkeologian osasto

Kaivauksenjohtaja HuK Arja Karivieri

Hämeenkyrön Kuustenlatvan Humpin tilalla selvitettiin peltotöyräällä olleen kiveyksen luonnetta ja suoritettiin koekuopitusta lähistöllä ja peltopoimintaa metallinpaljastimen avulla mahdollisen asuinpaikan toteamiseksi. Hämeenkyrön kunta osallistui tutkimuksen toteuttamiseen maksamalla kaivausjohtajan ja piirtäjän palkat sekä muut kustannukset, kaivajat palkattiin valtion työllistämismäärärahoilla.

Humpin pellolta oli löydetty aikaisemmin reiällinen kiviesine ja rautainen nuolenkärki sekä vuoden 1985 inventoinnin yhteydessä kynnetyiltä pellolta kaksi pientä rautaveistä. Peltotöyräällä suoritettun tasokaivauksen tuloksena saatiin vähän poltettua luuta, eläimen hampaita, savitiivistettä sekä tuluspiin kappale. Paljastunut kulttuurikerros oli hyvin hiilipitoista erityisesti suurten maakivien ympärillä, kulttuurimaassa oli myös jonkin verran kvartsia. Viereiseltä pellolta saatiin metallinpaljastimella kupari- tai pronssirana. Koekuopitus ei tuonut esiin mitään muinaisjäännöksen viittaavaa. Pellolta löydettiin kaksi kiviesinettä, joissa hionnan jälkiä, molemmat olivat olleet tulessa.

Löydöt: TYA 347:1- 45

Ajoitus: varhaiskeskiaika ?

Tutkitun alueen laajuus: tasokaivaus 50,8 m<sup>2</sup>, koekuopat ja koeojat yht. 12,5 m<sup>2</sup>, peltopoiminta-alue 240 m<sup>2</sup>

Tutkimuskustannukset: Hämeenkyrön kunta ja valtio

Tutkimusraportti: HuK Arja Karivieri 27.3. 1986 Turun yliopiston arkeologian oppiaine

HÄMEENKYRÖ, TUOKKOLA, KUUSTENLATVA, HUMPPI 1986

Arkistotietoja

Kunta: Hämeenkyrö

Kylä: Tuokkola

Kylänosa: Kuustenlatva

Tila: Humppi (1,2)<sup>116</sup> om. Ulla-Riitta Kaasinen  
Marjut Haapanen  
Helena Myrman

Sijainti: PK 2122 10 HÄMEENKYRÖ

kaivausalueen koordinaatit: x= 6835 88

y= 450 37

z= n. 109

Aikaisemmat tutkimukset: Arja Karivieri 1985, inv. (kohde 31)

Löydöt: TYA 312:2-4, 6-18,20,23,25-28 (vuonna 1985)

TYA 347:1-45 (vuonna 1986)

Liitekartat: peruskarttaote 1:20000 A4

yleiskartta 1:500 A3

löytökartta peltopoiminnasta 1:500 A4

4 tasokarttaa 1:20

Diat: TYA 159:38-45 (vuonna 1985), TYA 179:1-57 (kaivaukset 1986)

Negatiivit: TYA 11087-11090, 11138-11139 (vuonna 1985)

TYA 12238-12294 (kaivaukset 1986)



## 1. JOHDANTO

Hämeenkyrön Tuokkolan Kuustenlatvan Humpin tilan pellolta oli löydetty aikaisemmin peltotöiden yhteydessä kaksi esinettä. Ilmeisesti vuosisadan alkupuolella löydettiin tuntemattomasta paikasta kiilleliuskeesta tehty reiällinen painokivi (TYA 312:20). 1950- tai 1960-luvulla peltotyömies löysi pelloilla olevan katajamäen itäreunasta rautaisen nuolenkärjen (TYA 312:2, ks. löytöpaikka vuoden 1985 inventointikertomuksen kuvaliitteesta 30).

Kun rehtori Antti Raipala ilmoitti Hämeenkyrön inventoinnin aikana e.m. esineistä heinäkuun lopussa 1985, allekirjoittanut tarkasti TYA 312:2:n löytöpaikan ja sen ympäristön inventointiavustajansa Kimmo Härkälän kanssa. Tuolloin aivan TYA 312:2:n löytöpaikan vierestä otettiin talteen juuri kynnettyltä pellolta rautainen pieni veitsi TYA 312:4 ja n. 50 m länteen toinen rautaveitsi TYA 312:3, jonka vieressä oli hiilimaata ja putkiluun kappale. Lisäksi pelloilta otettiin talteen jonkin verran tilan myöhäiseen toimintaan liittyvää esineistöä (TYA 312:6-18,23,25-28) sekä yksi iskos.

Koska löydöistä erityisesti TYA 312:2, joka edustaa Markus Hiekkasen mukaan rautakauden lopun ja keskiajan nuolenkärkityyppiä, sekä myös TYA 312:3-4,20 viittasivat mahdolliseen esihistorialliseen tai keskiaikaiseen toimintaan, anottiin Hämeenkyrön kunnalta määrärahoja kesäksi 1986 lähinnä pellojen keskellä sijaitsevalla katajamäellä suoritettavaan tutkimukseen. Hämeenkyrön kunta myönsi määrärahat kenttätyönjohtajan ja teknisen apulaisen palkkaukseen sekä muihin menoihin, ja kun Museovirasto oli myöntänyt kaivausluvan suoritettiin Humpin tilalla kaivaukset kuuden viikon aikana 29.7.-5.9. 1986. Valtion työllistämismäärärahoilla palkattiin kahdeksan kaivajaa, joista kaksi kokopäiväiseksi ja kuusi osapäiväiseksi. Kolme kaivajaa lopetti työsuhteen ennen määräaikaa. Kaivausjohtaja ja piirtäjä, Antti Niskakoski, käyttivät esi- ja jälkitöihin yhteensä neljä viikkoa.

Kyseisen kuuden viikon aikana tutkittiin yhteensä 63,3 m<sup>2</sup>, joista kaivausalue oli 50,8 m<sup>2</sup>, koekuopat 1-14 kukin 0,25 m<sup>2</sup>, sekä koeojat 1 ja 2 2 m<sup>2</sup> ja koeoja 3 5 m<sup>2</sup>. Kaivaus suoritettiin turpeen poiston jälkeen lastoilla, paitsi koeoja 1 kaivettiin lapiolla. Kaivausalueen maat seulottiin. Tutkimukseen liittyi myös peltopöimintä, joka suoritettiin Hämeenkyrön Vesienhuoltoyhdistykseltä lainatulla metallinpaljastimella, kun pelto oli puitu. Tutkittu peltoalue oli laajuudeltaan n. 240 m<sup>2</sup>. Havaitut esineet kaivettiin lapiolla esiin. Näistä otettiin talteen vain pieni osa, koska pääasiassa löydöt olivat nykyaikaisia. Kaivausten loputtua kaivausaluetta ei peitetty kokonaan maanomistajan toivomuksesta, päätavoitteena oli katajien juurien suojaaminen.

## 2. MAASTO JA MAAPERÄ

Humpin tila sijaitsee Kuustenlatvan kylässä noin 1 km Kuustenlatvan kaupalta luoteeseen Iso-Humppi -järven länsi- ja eteläpuolella. Tila on ollut 1900-luvun alkuun Frigårdin kartanoon liittyvä torppa ennenkuin se erotettiin Humpin tilaksi. Paikalla on ollut torppa varmasti jo 1800-luvun puolivälissä, aikaisemmista vaiheista ei ole tietoa.

Vielä 1940-luvulla juuri päärakennuksen länsipuolella kulki Pahaojan tie, joka siirrettiin sittemmin n. 200 m länteen nykyiseen paikkaansa ja samalla Humpin tilalle rakennettiin navetta (nykyään tyhjänä) vastapäätä päärakennusta. Päärakennus sijaitsee Iso-Humppi -järven lounaisrannalla kohoavalla loivalla mäellä, joka sitten jatkuu länteen ja navetan eteläpuolella kohoaa itä-länsisuuntaiseksi mäeksi, jossa on kalliopaljastumia itäreunalla. Mäellä kasvaa lähinnä navupuita, jonkin verran lehtipuita ja vadelpensaita. Tämän mäen itäreunalla sijaitsi vielä tällä vuosisadalla joitakin talousrakennuksia kallion reunalla, mutta ne purettiin. Sekä kyseisen mäen että päärakennuksen eteläpuolella on pelto-alue. Istutettujen lehtipuiden ympäröimästä päärakennuksesta

maa laskee etelään tultaessa kohotakseen taas saavuttaessa edellä mainitulle  $12 \times 25 \text{ m}^2$  laajuuiselle pohjois-eteläsuuntaiselle katajamäelle. Välialueella on hiesu/hietapitoisella pellolla kaksikin lähdeä, joista katajamäkeä läheisemmästä otettiin ennen Humpin käyttövesi.

Kyseisellä katajaa kasvavalla moreenimäellä oli ennen kaivauksia hyvin tiheä ja runsas kasvillisuus: maitohorsma, vadelpensas, nokkonen, lemmikki, saunakukka, virna, taikinamarja, metsäkurjenpolvi, timotei, metsämansikka, poimu-lehti, päivänkakkara, kultapiisku ja poronjäkäle. Kolme katajaa oli kaareissa kumpareen keskustasta koilliseen. Tiheän kasvillisuuden läpi erotui kiveystä, jonka luonnetta ei vielä vuoden 1985 tarkastuksen yhteydessä ehditty selvittää (ks. vuoden 1985 inventointikertomus; kuvaliite 31, kuva 60).

Pellolla oli kaksi muutakin töyrästä, joissa ei kuitenkaan havaittu mitään muinaisjäänökseen viittaavaa. Molempiin oli tuotu pellolta kiviä.

### 3. KAIVAUKSET VUONNA 1986

#### 3.1. Varsinainen kaivausalue

Kaivaus aloitettiin poistamalla katajamäeliä katajien vierestä kiveyksen tutkimista haitannut voimakas kasvillisuus. Kun kasvillisuus oli poistettu, havaittiin, että keskellä oleva kumpare oli selvää peltokiveystä (kuvat 2-3), mutta reunoilla oli lupaavamman näköistä kiveystä. Kerrostuneisuuden selvittämiseksi tutkimusalue jaettiin kuuteen lohkokseen  $\alpha$ ,  $\beta$ ,  $\gamma$ ,  $\delta$ ,  $\epsilon$  ja  $\zeta$ , jotka tutkittiin kahdessa erässä, ensin  $\beta$ ,  $\gamma$  ja  $\zeta$ , sitten  $\alpha$ ,  $\delta$  ja  $\epsilon$ . Näin saatiin kolme profiililinjaa: 1) itä-länsisuuntainen W-E -linja, 2) pohjois-eteläsuuntainen A-B -linja sekä 3) pohjois-eteläsuuntainen C-D -linja. (Ks. profiilit pintatasokartan yhteydessä) Koordinaatisto asetettiin pääilmansuuntien mukaisesti. Lohkojen suuruus määräytyi lähinnä kasvillisuuden mukaisesti, koska maanomistajan toivomuksesta pyrittiin

säilyttämään töyräällä olevat katajat. Lohkojen pinta-alat ovat seuraavat:  $\alpha$ )  $3 \times 3 = 9 \text{ m}^2$ ,  $\beta$ )  $4 \times 4 = 16 \text{ m}^2$ ,  $\gamma$ )  $8 \text{ m}^2$ ,  $\delta$ )  $3 \times 3 \text{ m}^2$ ,  $\epsilon$ )  $4,4 \text{ m}^2$ ,  $\zeta$ )  $4,4 \text{ m}^2$ . Yhteispinta-ala oli siis  $50,8 \text{ m}^2$ .

Kiintopisteenä oli kaivausalueen -lohkon kaakkoisnurkassa oleva kivi (109,654 m mpy). Mittauksen lähtöpisteenä oli korkeuskiintopiste 543940 Mäensivu (arvo 108,538 N60-järjestelmän mukaan) Humpilta n. 1800 m linnuntietä itäkaakkoon Vesajärven tien varrella. Kaivausten yhteydessä vaaittiin tasokorkeudet W-E -, A-B - ja C-D -linjoilta 20 cm:n välein, lisäksi keskikokoisten ja suurten kivien korkeudet.

Alueesta piirrettiin ensimmäinen tasokartta jo kasvillisuuden poiston jälkeen, sitten kolme tasokarttaa eli yhteensä neljä tasokarttaa. Ensimmäisessä kerroksessa pyrittiin poistamaan peltomaakerros ja pääsemään varsinaiseen kulttuurikerrokseen. Peltomaakerroksesta löytyikin salaojanputken kappale ja tiilenkappale. Kulttuurimaata tulikin ensimmäisessä kerroksessa  $\beta$ -,  $\delta$ -,  $\epsilon$  -lohkoissa ja  $\zeta$ -lohkon luoteisosassa peltomaakerroksen puuttumisen tai ohuuden vuoksi. Voimakas hiilialue paljastui erityisesti lohkoissa  $\beta$ ,  $\delta$  ja  $\zeta$ , voimakkain se oli lohkossa  $\beta$  olevan laakean suuren graniittikiven ympärillä, osin sen allaakin. Tämän kiven itäpuolelta löydettiin mahdollinen tuluspiin kappale. Juuri  $\beta$ -lohkossa erottui selvä maantasainen kiveys.  $\zeta$ -lohkon luoteisnurkasta ison kiven kupeelta löydettiin I kerroksessa kappale palanutta luuta ja savitiivistettä ja II kerroksessa eläimen hammas ja savitiivistettä.  $\alpha$ -lohkon länsireunasta löydettiin I kerroksen maata seulottaessa pieninä siruina olevaa palanutta luuta ja vierestä hiilirippuja. -lohkon II kerroksen maata seulottaessa löytyi eläimen hammas ja lisää kaivettaessa lohkon koillisnurkkaa. Hiilialueiden voitiin todeta jatkuvan joissakin kohdin kaivausalueen ulkopuolelle:  $\delta$ -lohkon pohjoispuolelle,  $\zeta$ -lohkon eteläpuolelle ja myös  $\varphi$ -lohkon pohjoispuolelle.

### 3.2. Koekuopat 1-7 katajamäen lounaisnurkassa

Koekuoppien sijainti selviää yleiskartasta, ne tehtiin siis varsinaisen kaivausalueen lounaispuolelle. Koekuoppien koko oli  $0,5 \times 0,5 \text{ m}^2$ .

Koekuopissa havaittiin seuraavaa:

KOEKUOPPA 1 Ohut turve ja kulttuurimaakerros, joka muuttuu hiesuksi, jossa joitakin pieniä kiviä. Hiilirippuja välillä 20-35 cm. Yht. 40 cm.

KOEKUOPPA 2 Hiesua, pinnasta pari hiilirippua. Joitakin pikkukiviä. Yht. 25 cm.

KOEKUOPPA 3 Hiesua. Yht. 30 cm.

KOEKUOPPA 4 Hiesua, hiilirippuja 20 cm:n syvyydellä. Yht. 30 cm.

KOEKUOPPA 5 Hiesua. Yht. 40 cm.

KOEKUOPPA 6 Hiesua. Yht. 30 cm.

KOEKUOPPA 7 Hiesua, pientä ja keskikokoista kiveä. Kaksi keskikokoista kiveä kuopan itä- ja länsiteunoilla. Yht. 35 cm.

### 3.3. Koekuopat 8-14 navetan etelä- ja lounaispuolisella mäellä (ks. yleiskartta)

Koekuopat 8-11 sijaitsevat 10 m:n välein itä-länsisuuntaisella linjalla, koekuoppa 14 on koekuoppa 10:stä 5 m etelään, koekuopat 12 ja 13 koekuoppa 11:stä 5 ja 10 metrin etäisyydellä pohjoiseen.

KOEKUOPPA 8 Turve 7 cm, alla joitakin kiviä, halk. 10 -20 cm. Hiiltä 12-18 cm:n syvyydestä. Savitiivistein (tiilen?) paloja turpeesta pohjaan asti. Maalaji värjäytynyt hiekka. Pohjana kallio. Yht. 24cm.

KOEKUOPPA 9 Turve 5 cm. 7 cm hiekkasoramoreenia, 5 cm tummaksi värjäytynyttä hiekkaa. Pohjana kallio. Yht. 17 cm.

KOEKUOPPA 10 Turve 5 cm. Alla kiviä, halk. 10-30 cm. Hiilirippuja, kulttuurimaa 15-20 cm:n syvyyteen, sisälsi savitiivistettä (tiiltä?). Alla moreeni. Yht. 30-36 cm.

KOEKUOPPA 11 Turve 6 cm. Alla kallio. Yht. 6 cm.

KOEKUOPPA 12 Turve 5 cm. Kulttuurimaa, jossa hiiltä 10-20 cm:n syvyydellä. Keskikokoisia kiviä 10-30 cm. Alla hiekkakerros 5 cm. Pohjana kallio. Yht. 20-30 cm.

KOEKUOPPA 13 Turve 5 cm. Alla kulttuurimaa, jossa vähän hiiltä, punaruskeata ja hiekan sekaista. Sisältää pieniä kiviä, halk. 5-15 cm. Yht. 26-38 cm.

KOEKUOPPA 14 Turve 5 cm. Heti turpeen alta posliinia. Savitiivistein (tiilen?) kappale 13 cm:n syvyydeltä. Hiiltä n. 10 cm:n syvyydeltä. Pohjoisreunalla iso kivi. Hiesua. Yht. 15 cm.

#### 3.4. Koeajat 1-3 (sijainti ks. yleiskartta)

Koeaja 1 (1x2 m<sup>2</sup>) tehtiin viereisen peltotöyrään keskelle. Tämän peltotöyrään eteläpuolelta löyettiin kesällä 1985 rautainen veitsi, TYA 312:3.

KOEAJA 1 Päällä peltomaata, alla löyhästi pakkautunutta hiesua, jossa joitakin hiilirippuja. 40 cm:n syvyydeltä kaksi hyvän säilynyttä putkiluuta. Yht. 50 cm.

Koeoja 2 tehtiin peltotöyrään itäpuolelle pellolle lähelle TYA 312:2:n ja TYA 312:4:n löytöpaikkaa. Koeojan NW-NE -linja oli 3,8 m etelään W-E -linjasta.

KOEJOJA 2 (1x2 m<sup>2</sup>) Hiesua, ei löytöjä. Yht. 30 - 45 cm.

Koeoja 3 (2x2,5 m<sup>2</sup>) tehtiin varsinaisen kaivausalueen eteläpuolelle katajamäelle. Ojan SW-nurkasta oli etäisyys W-E -linjaan pohjoiseen 8,44 m. SW-NW -linjasta jatkettu suora sijaitsi 22 cm A-B -linjasta itään. Koeoja oli N-S -koordinaatiston mukainen. Koeojan pohjakartta yhdistettiin kaivausalueen pohjakarttaan.

KOEJOJA 3 Pintaluvut otettiin kolmesta nurkasta (yhdenlukemisen esti kataja)

NW	1,502	NE	
SW	1,626	SE	1,598

Turve 8 cm. Heti turpeessa kiinni mustaa hiilensekaistakulttuurimaata, erityisesti alueen itäosassa. Aivan koeojan länsireunassa hiesua (vrt. koekuopat 1-7).

#### 4. PELTOPOIMINTA METALLINPALJASTIMELLA

Hämeenkyrön Vesienhuoltoyhdistykseltä lainattiin kaivausten viimeisen viikon ajaksi metallinpaljastin peltopoimintaa varten, joka mahdollistui maanomistajan puitua rukiin elokuun viimeisellä viikolla. Tutkimusalue (n. 240 m<sup>2</sup>) rajattiin katajamäestä etelään metsänreunaan, itään katajamäestä seuraavaan peltotöyrääseen, pohjoiseen Humpin taloon ja länteen hiekkatiehen. Lisäksi tehtiin pistokokeita navetan eteläpuolisella mäellä. Koneen käytössä vuoroteltiin 2-3 hengen ryhmissä, jolloin yksi henkilö kuljetti konetta, toinen kaivoi lapiolla ylös rekisteröidyn metalliesineen ja kolmas merkitsi löytöpaikat karttaan.

Suurin osa rekisteröidyistä metalliesineistä oli nykyajan valmistetta, jonkin verran otettiin talteen ilmeisesti varhaisempaan torppa-asutukseen liittyvää esineistöä ja lisäksi löydettiin yksi hyvin kulunut pronssi- tai kupariraha. Esihistoriallista



metalliesineistöä ei siis löydetty, mutta kaksi peltopoiminnassa löydettyä kiviesinettä, hioin liuskeesta ja toinen karkeampi esine, jossa myös käsittelyn jälkiä, /on ilmeisesti esihistoriallista. Molemmat kiviesineet ovat olleet tulessa. Metallinpaljastin varmisti, ettei kaivausalueella ole pohjatason alapuolellakaan metalliesineitä eli kaivajamäki on hiesualueen keskellä oleva moreenimuodostuma. Alueella on siis vettä suojaava moreenikerros, josta vesi nousee lähteisiin hiesupeliossa. Iso-Humppi -järvi saa myös vetensä lähteistä. Humpin alue on siis ollut erämiehelle oivallinen pysähdyspaikka lähteineen ja kalaisine järvineen Kyrösjärven reitin ja eräalueiden välillä.

## 5. TUTKIMUKSEN TULOKSET

Koekuopat 1-7 eivät osoittaneet mitään muinaisjäännökseen viittaavaa, mutta koekuopista 8-14 paljastui selvä kuittuuri-kerros, kuten myös koeojasta 3. Mahdolliseen esihistorialliseen tai keskiaikaiseen toimintaan jo aikaisemmin löydettyt veitset, nuolenkärki ja reiällinen kiviesine ja nyt saadut uudet löydöt, jotka kaikki sopisivat käsitykseen eräsijasta. Kaivausalueen  $\beta$ -lohkossa ollutta laakeaa graniittikiveä on voitu käyttää nuotionpohjana, mihin viittaisi kiven rapautunut yläpinta, ympäristön voimakas hiilialue ja löytynyt tuluspiin kappale. Pelto-työväällä on siis tulenkäytön jälkiä, sillä hiilialueita on muidenkin suurten kivien ympärillä, mutta ei enää mäen länsi-, lounais- ja itäreunalla. Varsinaisesta asuinpaikasta ei todennäköisesti ole kyse, eikä poltettujen luiden vähyys ja esineistön puuttuminen viittaa myöskään hautaukseen.

Turussa 27. maaliskuuta 1987



Unto Salo  
Professori, kaivausten  
valvoja



Arja Karivieri  
HuK, kenttätöyönjohtaja



## LUETTELO KERTOMUKSEEN LIITTYVISTÄ KARTOISTA

Peruskarttaote, pk 2122 10 HÄMEENKYRÖ	1:20000	A4	s. 11
Yleiskartta	1:500	A3	s. 12
Peltopöiminnan löytökartta	1:500	A4	s. 13
Tasokartat 4 kpl:			
a) pintataso ja profiilit	1:20		
b) taso 1	1:20		
c) taso 2	1:20		
d) pohjataso ja koeoja 3:n			
pohjataso	1:20		

32 92

32 93

32 94



Lutki -> musalve

61° 37' 30"

2122 07

Nak = 2453  
Nak = + 13'

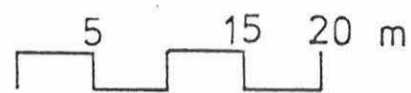
HÄMEENKYRÖ, TUOKKOLA, KUUSTENLATVA,  
HUMPPI

Arja Karivieri 1986

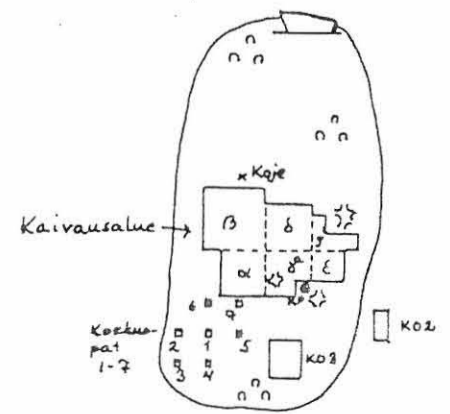
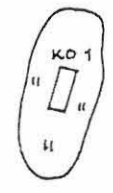
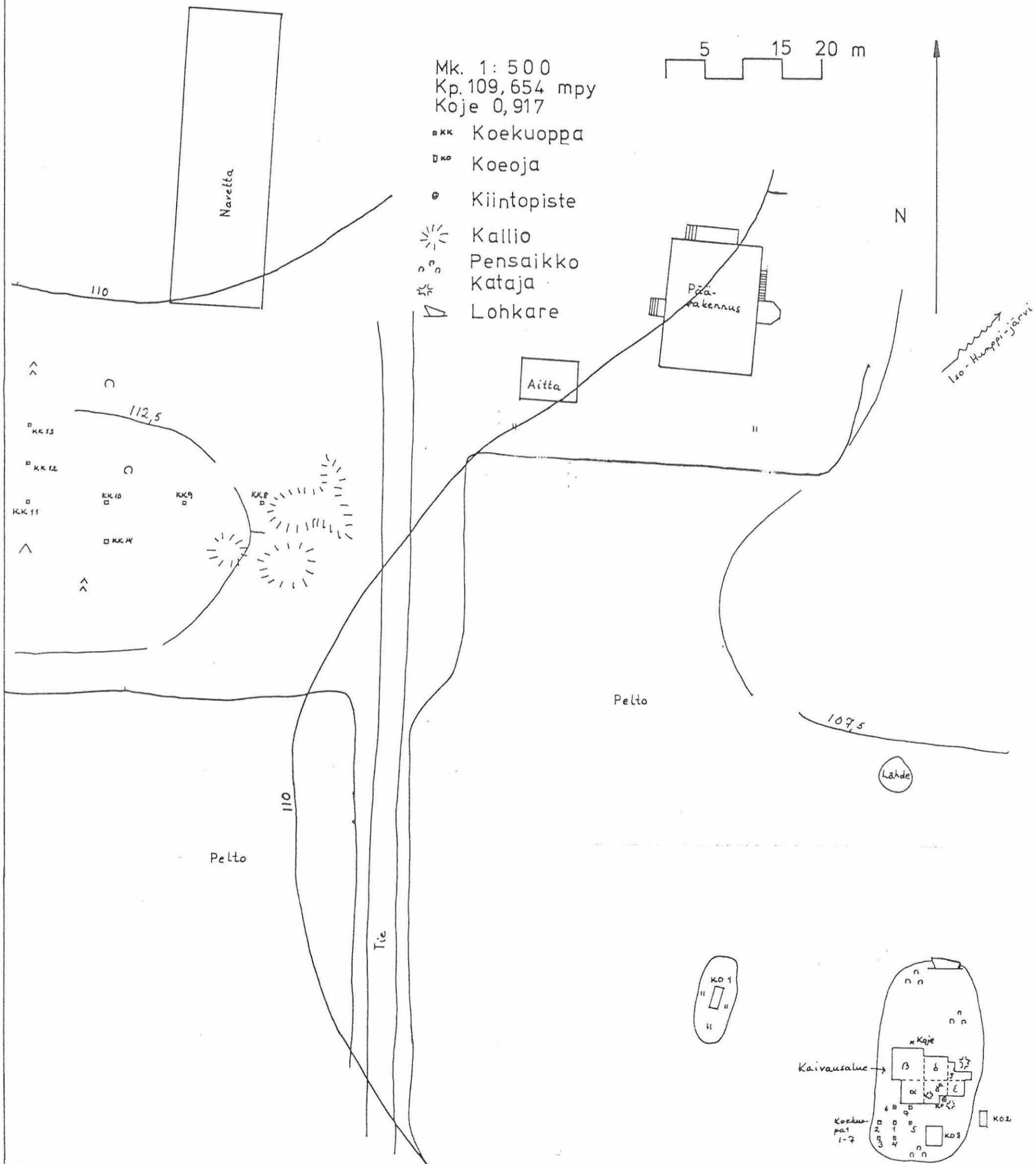
Yleiskartta

Piirt. Arja Karivieri

Mk. 1: 500  
Kp. 109,654 mpy  
Koje 0,917



- KK Koekuoppa
- KO Koeoja
- ⊙ Kiintopiste
- ☀ Kallio
- ☼ Pensaikko
- ☼ Kataja
- ▽ Lohkare



HÄMEENKYRÖ, TUOKKOLA, KUUSTENLATVA,  
HUMPPI 1986

x:15

MK. 1:500

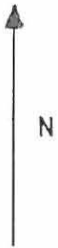
Pintapoiminnan löytökartta

x = löytöpaikka

Piirt. Arja Karivieri

5 m

x:24



x:20

x:17

x:23

x:21

x:4

x:22

x:347:1

x:18

x:6 x:12



x:19

x:16

x:3

x:9

x:14  
x:26

Tie

x:10

Pelto

x:25

x:6



x:12

x:7

x:8

x:13

x:11

x:2

x:5

Hämeenkyrö, Tuokkola, Kuustenlatva, Humppi



Kuva 1. Humpin peltoa ja tilan päärakennus kuvattuna kaakosta (TYA 11087, kuvattu 2.8. 1985). Keskellä näkyvän katajamäen kupeesta oli löydetty aiemmin TYA 312:2, tarkastettaessa löytöpaikkaa 2.8. 1985 löydettiin TYA 312:4, lisäksi pellolta pintapoiminnassa TYA 312:3, 6-18, 23, 25-28.



Kuva 2. Kaivausalue katajamäellä siistittynä etelälounaasta. 29. 7. 1986 (TYA 12238)



Hämeenkylä, Tuokkola, Kuustenlatva, Humppi



Kuva 3. Kaivausalue siistittynä pohjoisluoteesta.  
29.7. 1986. (TYA 12239)

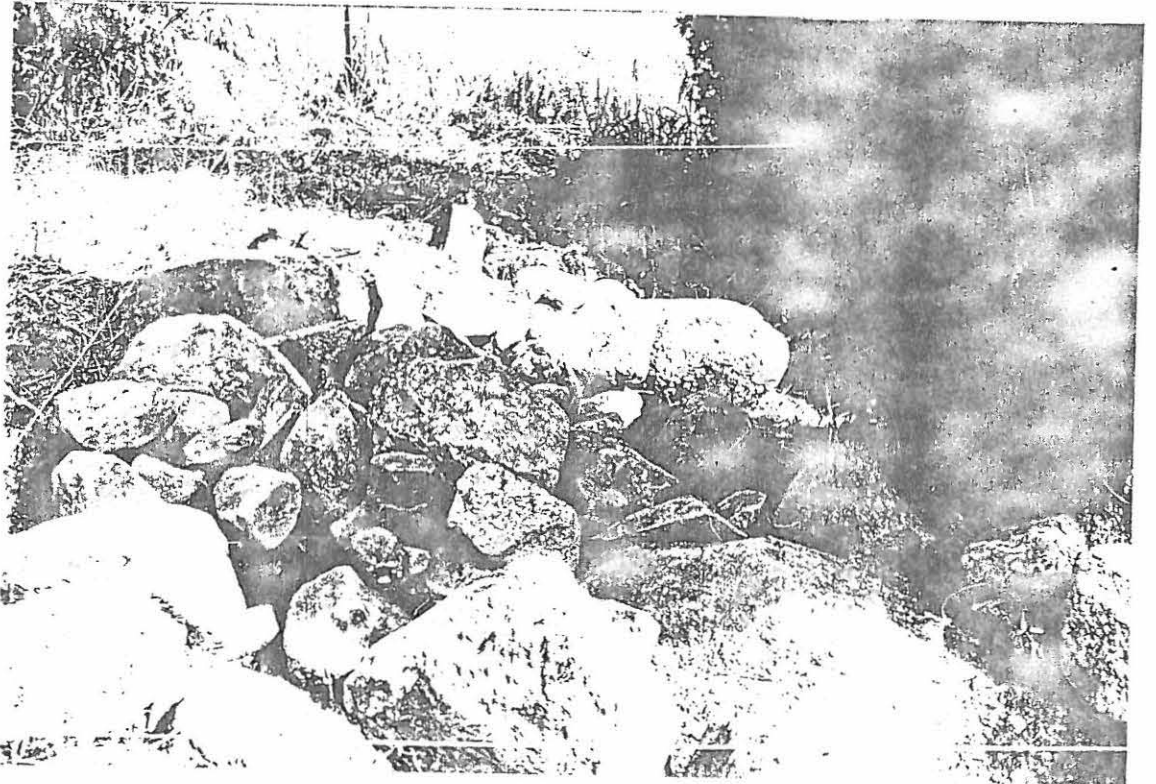


Kuva 4. Koekuopat 1 - 7 peitettynä pohjoiskoillisesta.  
30.7. 1986. (TYA 12240)

Hämeenkyrö, Tuokkola, Kuustenlatva, Humppi

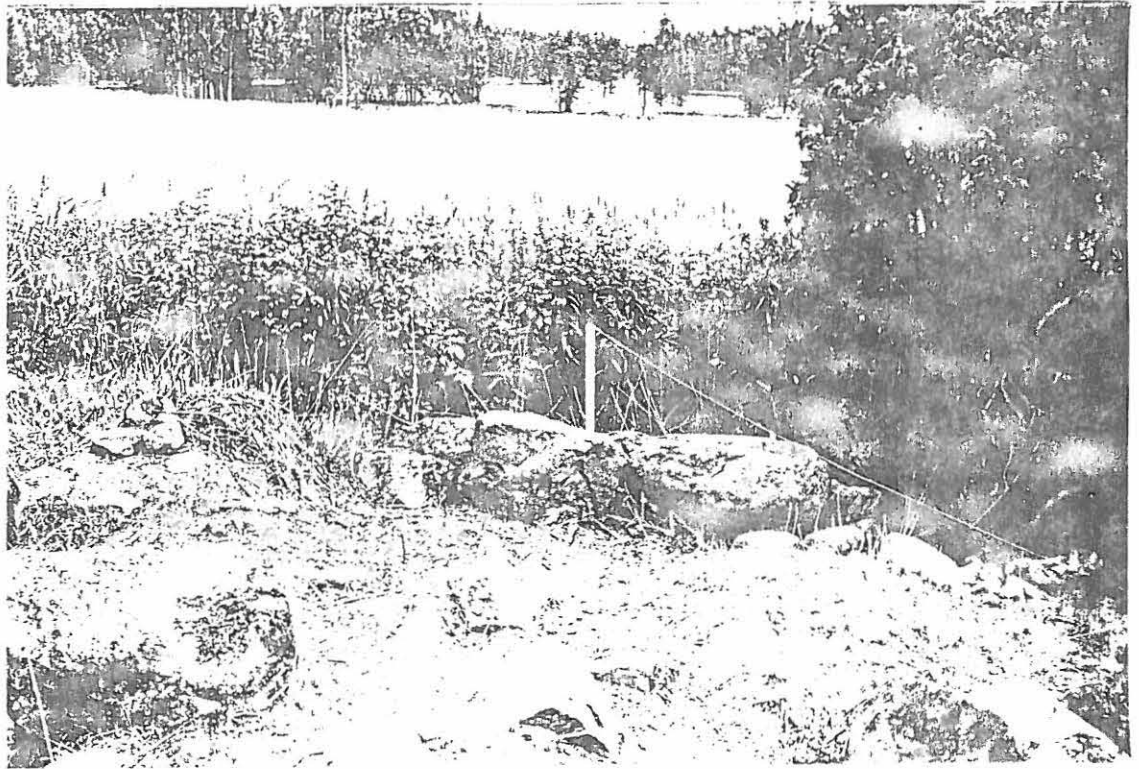


Kuva 5. Lohko  $\beta$  etelästä siistittynä. 31.7. 1986.  
(TYA 12242)

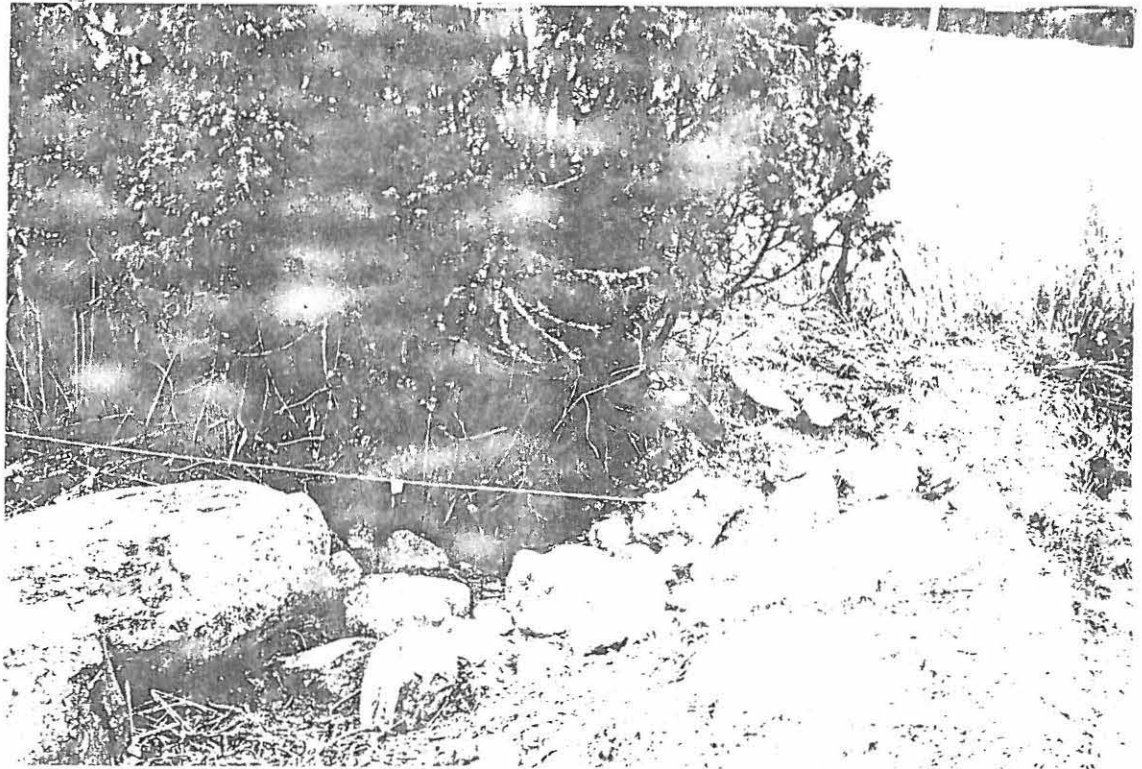


Kuva 6. Lohko  $\gamma$  lännestä turpeen poiston jälkeen.  
31.7. 1986. (TYA 12244)

Hämeenkyrö, Kuustenlatva, Humppi



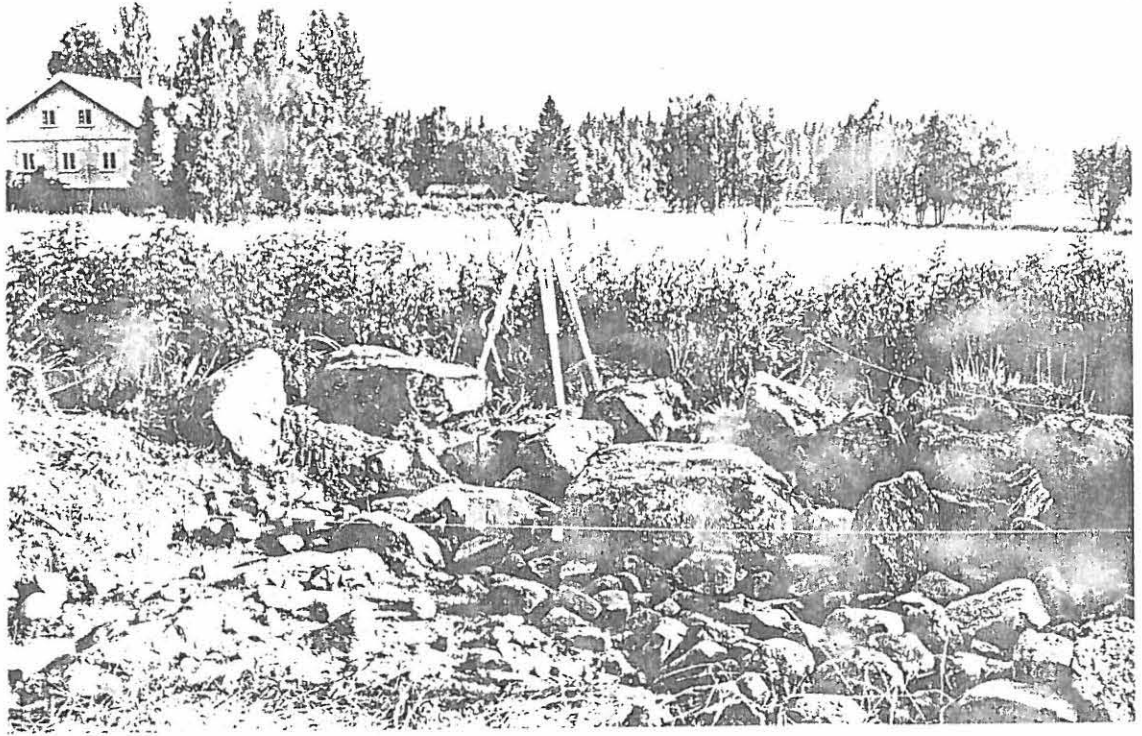
Kuva 7. Lohko  $\delta$  siistittynä etelälounaasta 4.8. 1986.  
(TYA 12245)



Kuva 8. Lohko  $\phi$ , taso 1 lännestä 4.8. 1986.  
(TYA 12246)



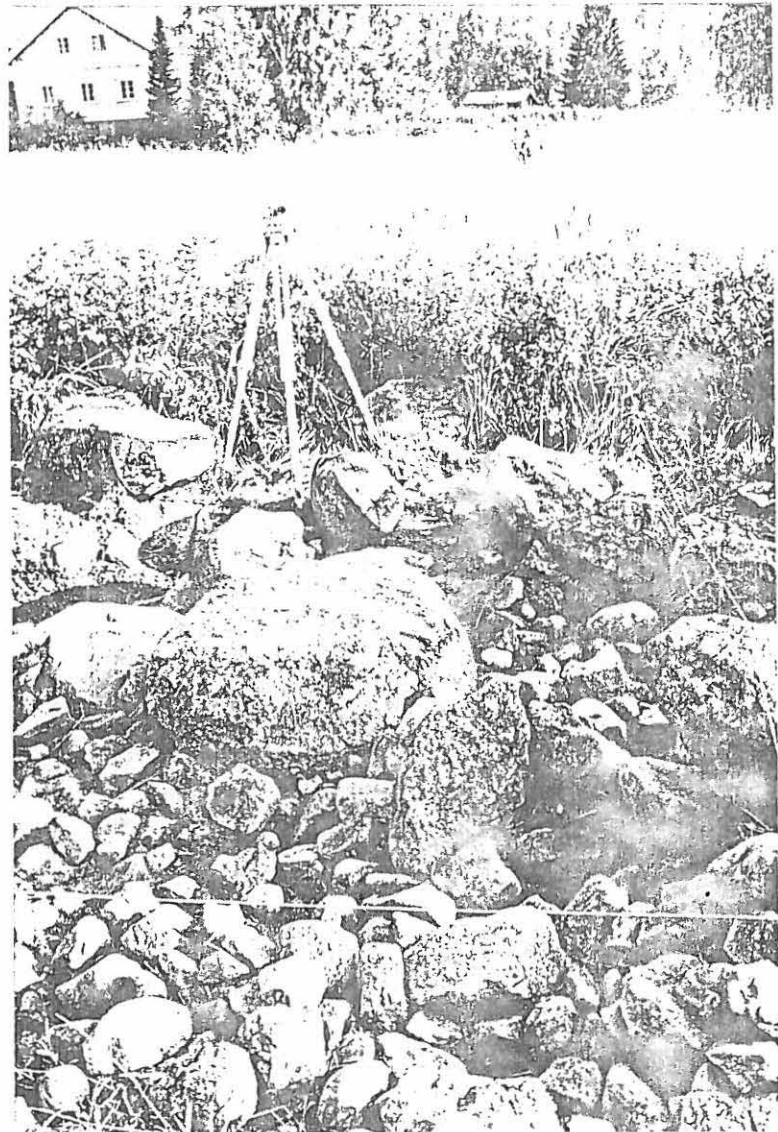
Hämeenkyrö, Tuokkola, Kuustenlatva, Humppi



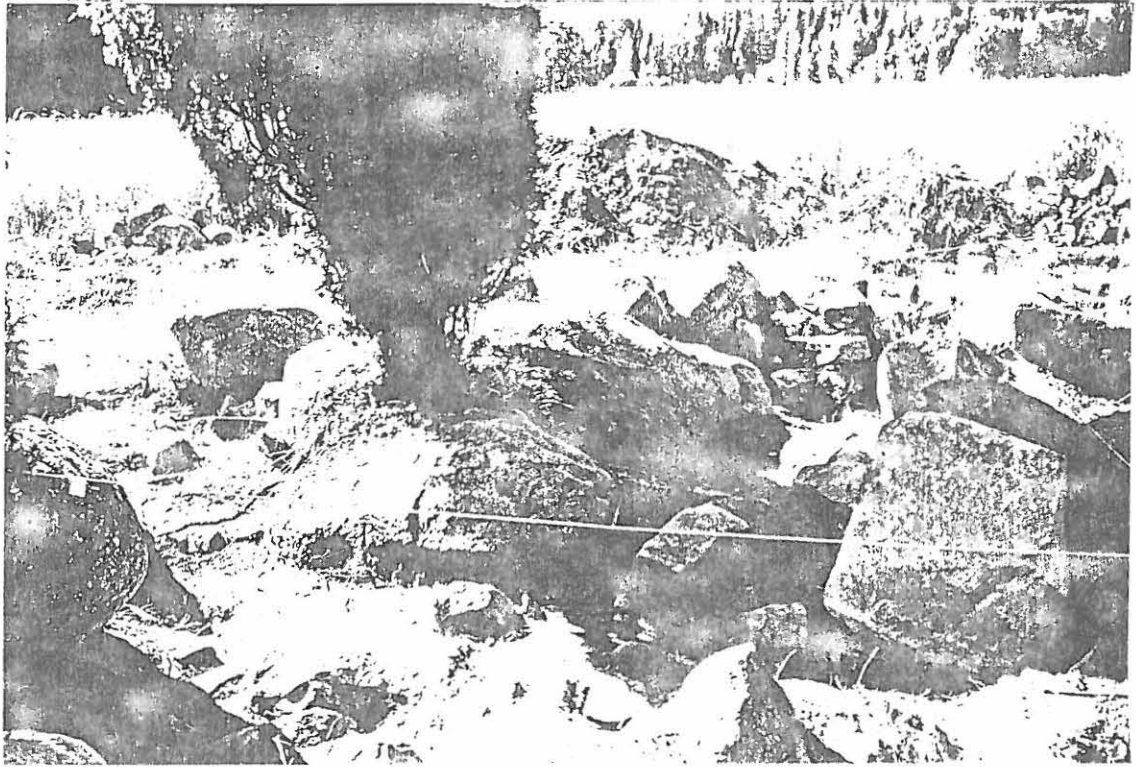
Kuva 9. Lohko  $\beta$ , taso 1 etelästä 5.8. 1986.

(TYA 12248)

Kuva 10. Lohko  $\beta$ , taso 1  
itäreuna etelästä 5.8.  
1986. (TYA 12250)



Hämeenkyrö, Tuokkola, Kuustenlatva, Humppi

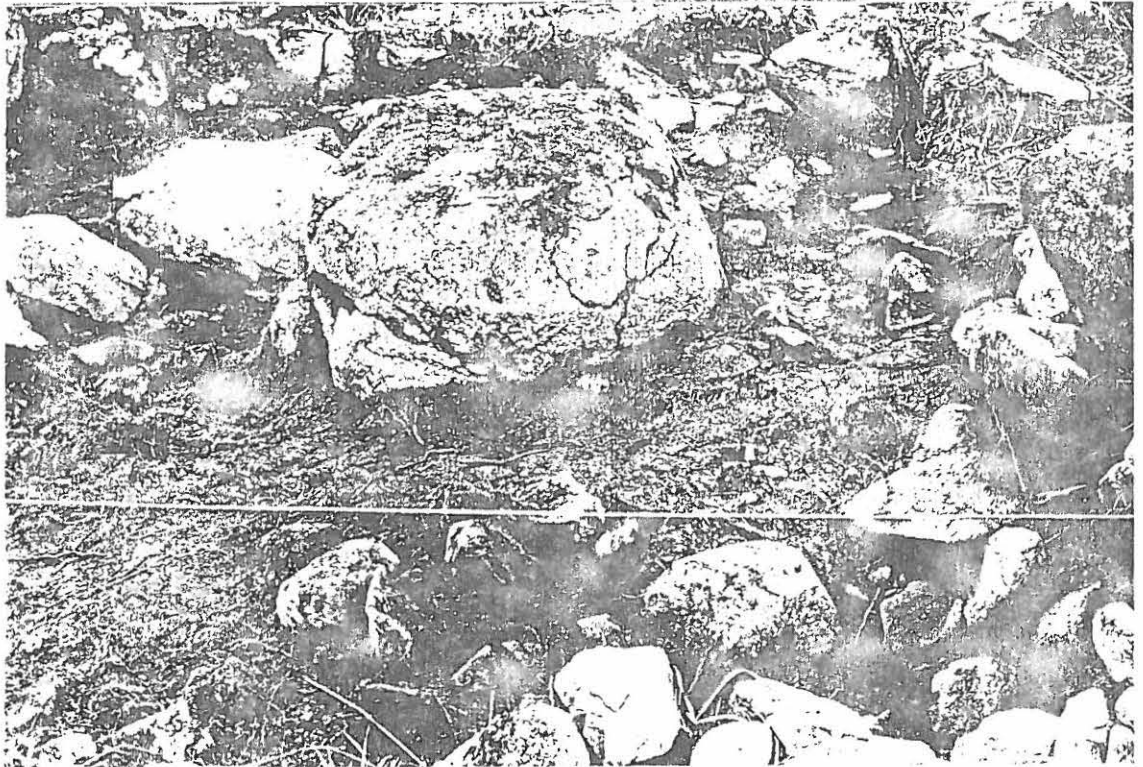


Kuva 11. Lohko 8, taso 2 idästä 7.8. 1986. (TYA 12253)

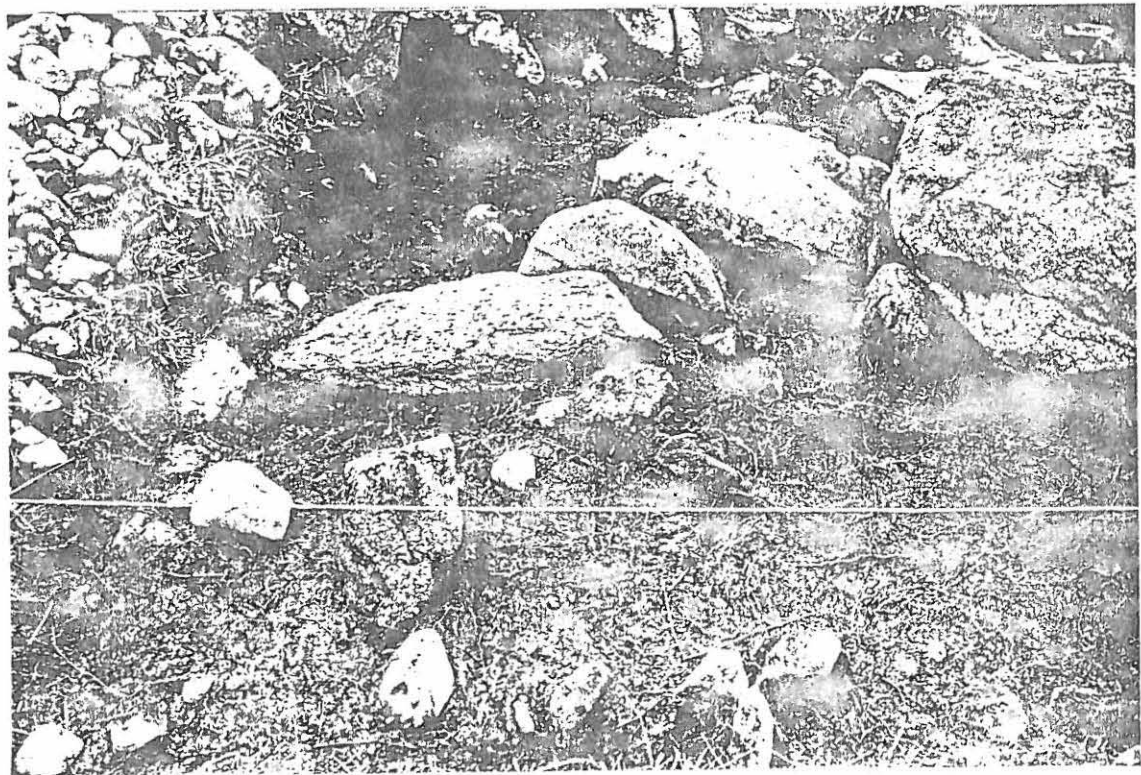


Kuva 12. Lohko 8, pintataso siistittynä pohjoisesta 12.8. 1986  
(TYA 12257)

Hämeenkyrö, Tuokkola, Kuustenlatva, Humppi



Kuva 13. Lohko  $\beta$ , taso 2, itäreuna etelästä 13.8. 1986  
(TYA 12258)



Kuva 14. Lohko  $\beta$ , taso 2, länsireuna etelästä 13.8. 1986  
(TYA 12259)



Hämeenkyrö, Kuustenlatva, Humppi



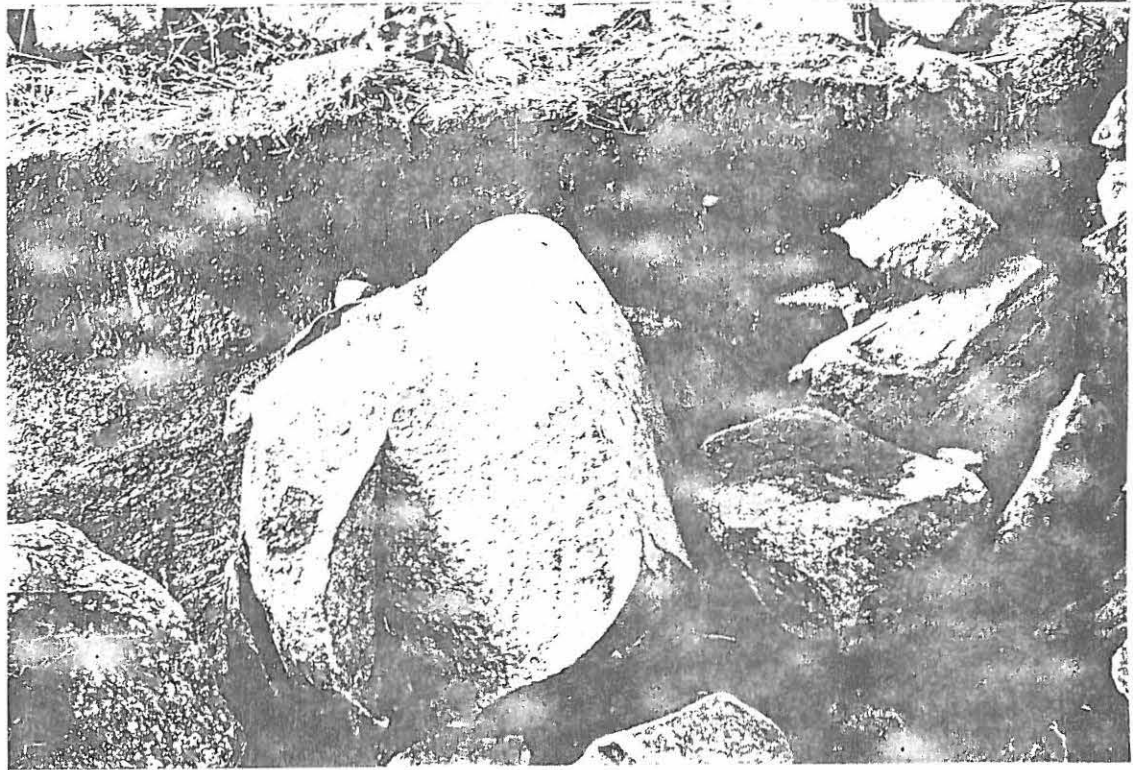
Kuva 15. Lohko, länsiosa pohjatasossa pohjoisesta 14.8. 1960  
(TYA 12260)

Hämeenkyrö, Tuokkola, Kuustenlatva, Humpi

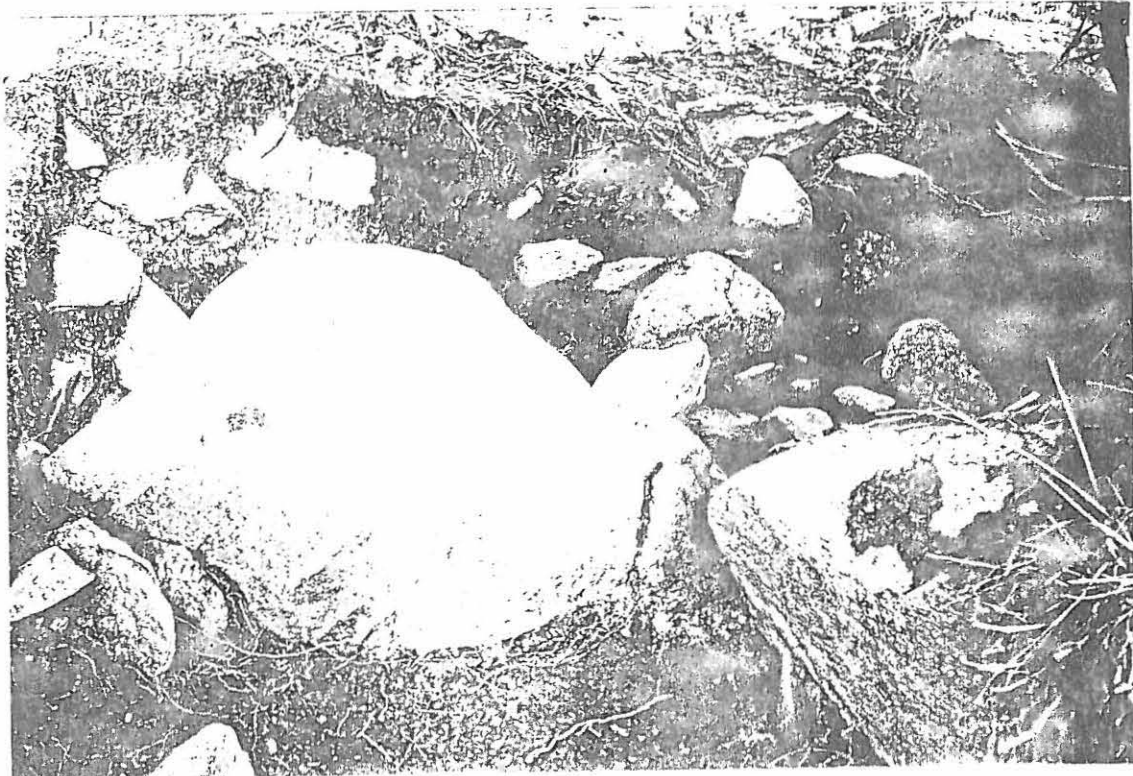


Kuva 16. Lohko  $\varnothing$ , eteläosa pohjatasossa lännestä 14.8. 1986  
(TYA 12261)

Hämeenkyrö, Tuokkola, Kuustenlatva, Humppi



Kuva 17. Lohko  $\varphi$ , W-E -profiili pohjoisesta 14.8. 1986.  
(TYA 12262)



Kuva 18. Lohko  $\varphi$ , C-D -profiili idästä 14.8. 1986.  
(TYA 12263)

Hämeenkyrö, Tuokkola, Kuusteplatva, Humpi

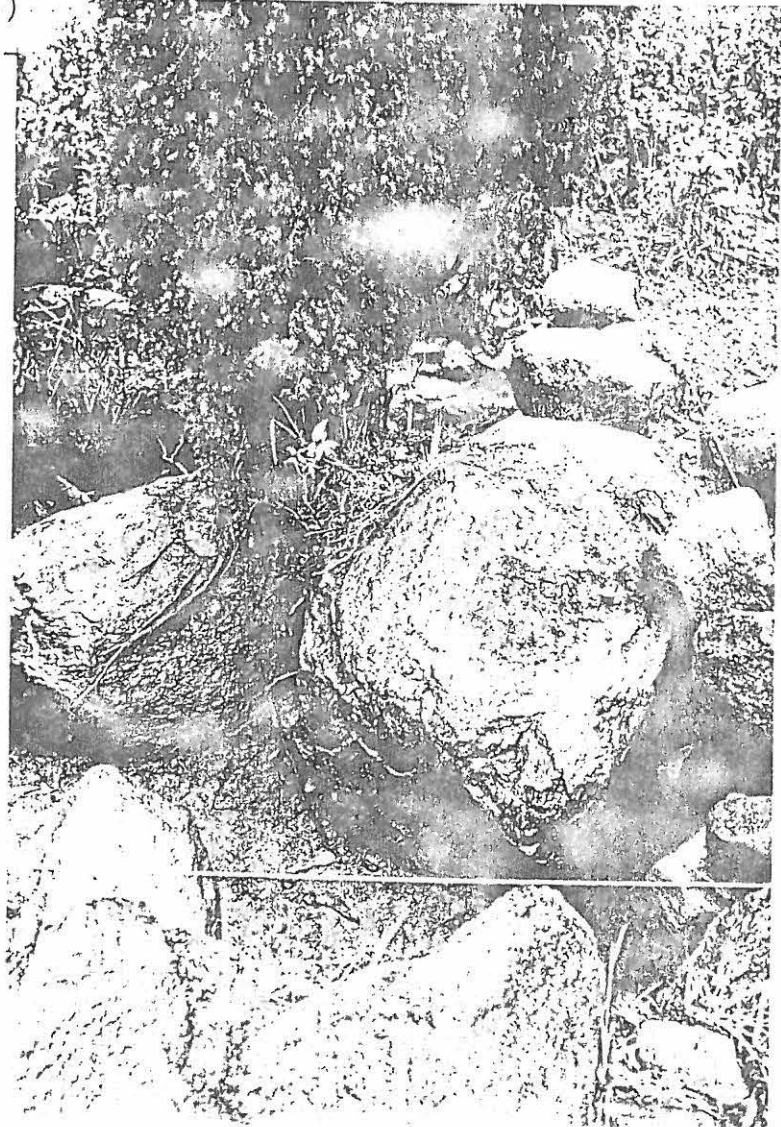


Kuva 19. Lohko  $\gamma$ , pohjataso lännestä 18.8. 1986.

(TYA 12264)

Kuva 20. Lohko  $\gamma$ , pohjataso, länsiosa pohjoisesta 18.8. 1986.

(TYA 12266)

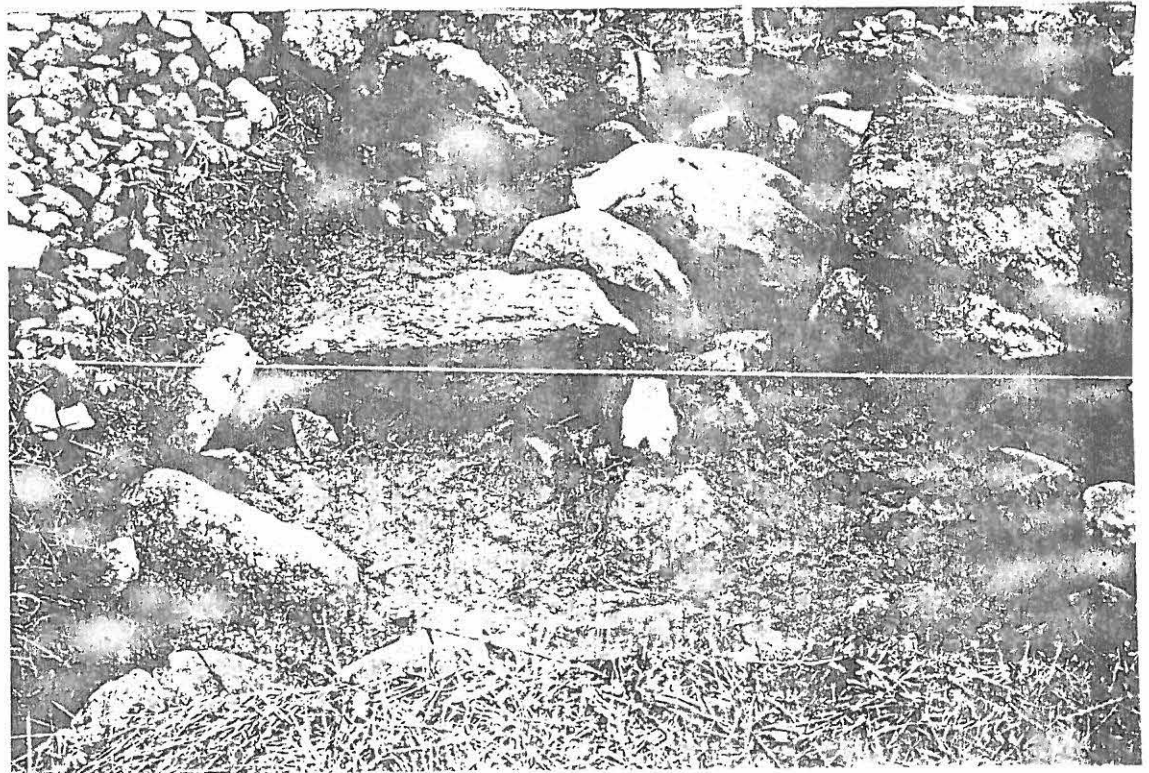




Hämeenkyrö, Tuokkola, Kuusteniiva, Humpi



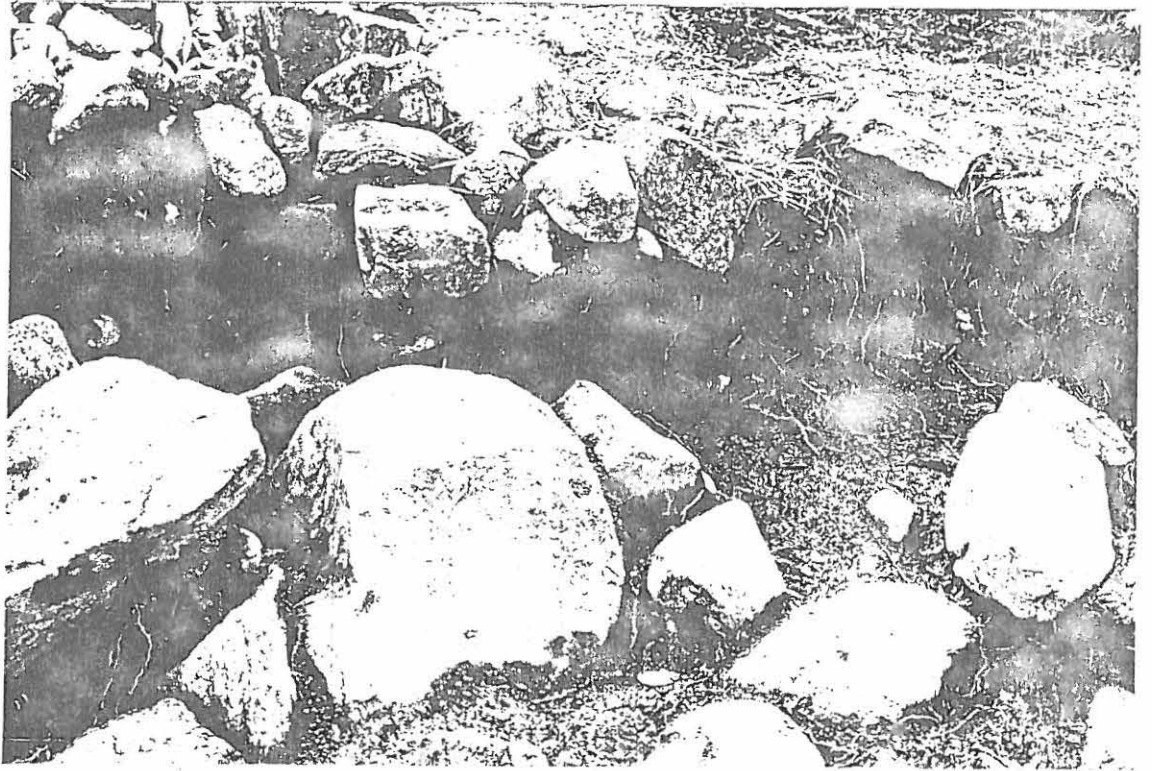
Kuva 21. Lohko  $\beta$ , itäreunan pohjataso etelästä 18.8. 1986.  
(TYA 12267)



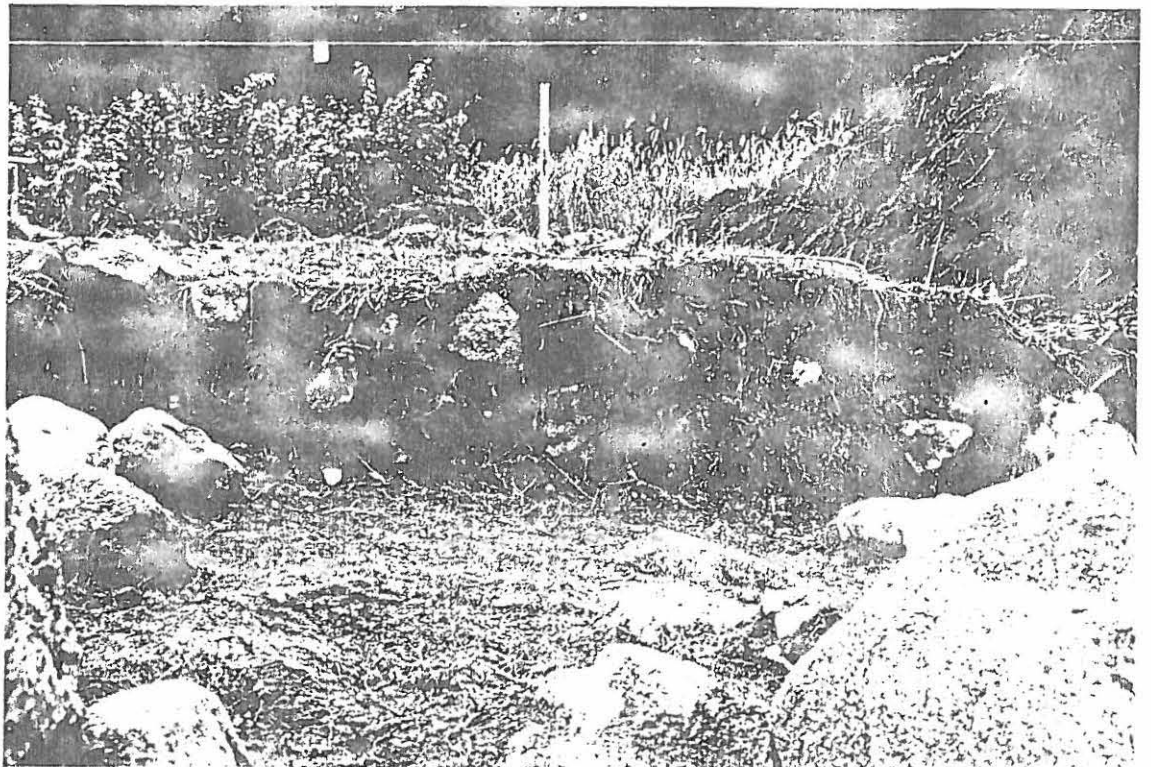
Kuva 22. Lohko  $\beta$ , länsireunan pohjataso etelästä 18.8. 1986.  
(TYA 12268)



Hämeenkyrö, Tuokkola, Kuustenlatva, Humppi



Kuva 23. Lohko  $\beta$ , W-E -profiilin itäosa pohjoisesta 18.8. 1986.  
(TYA 12273)

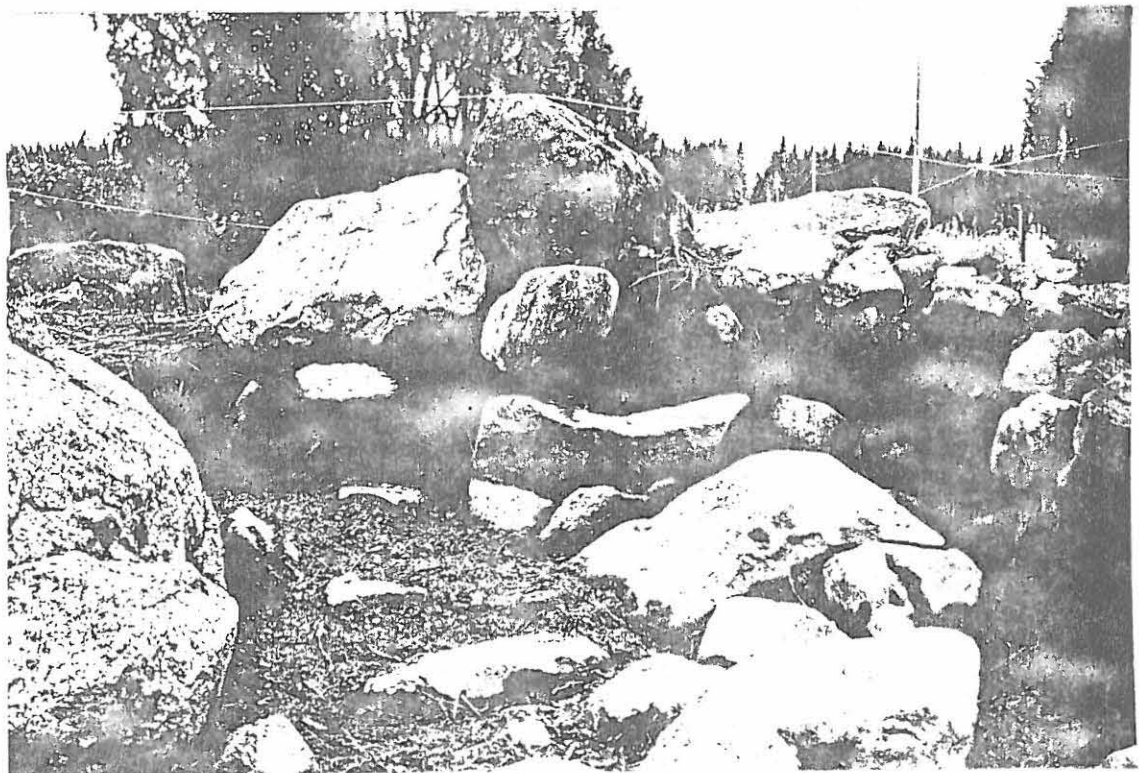


Kuva 24. Lohko  $\beta$ , W-E -profiilin länsiosa pohjoisesta 18.8.  
1986. (TYA 12269)

Hämeenkyrö, Tuokkola, Kuustenlatva, Humpi

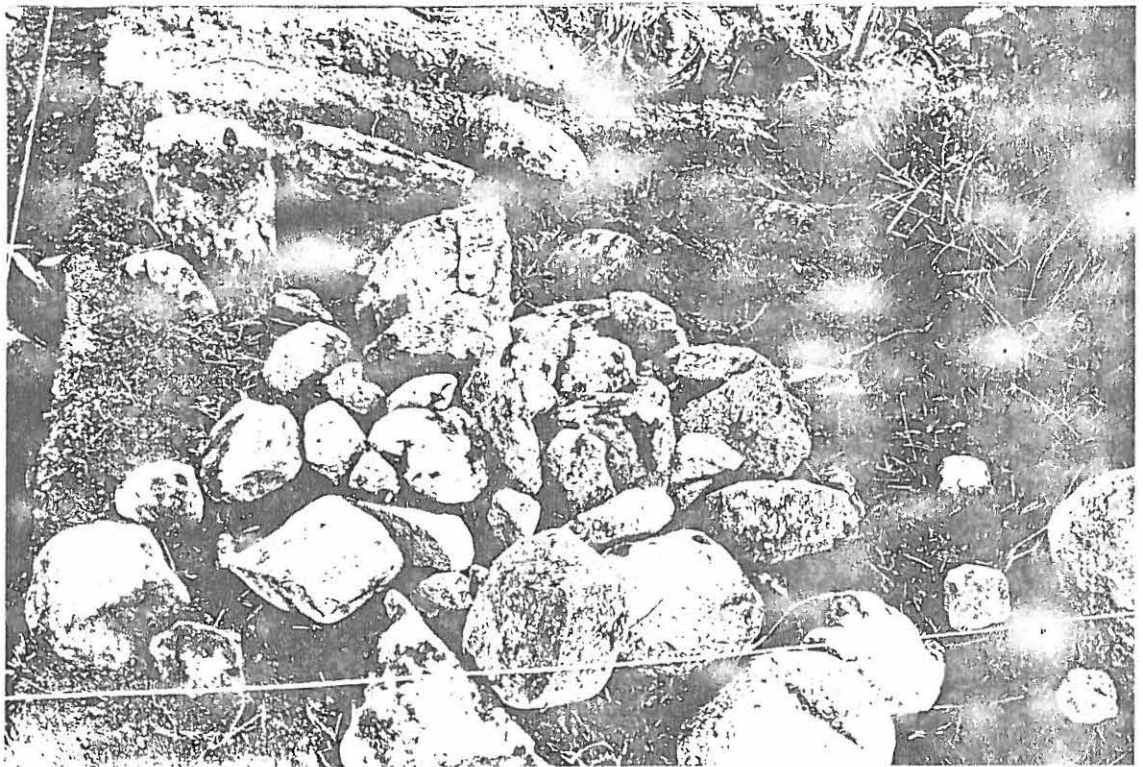


Kuva 25. Lohko  $\beta$ , A-B -profiilin pohjoisosa lännestä 18.8. 1986. (TYA 12270)

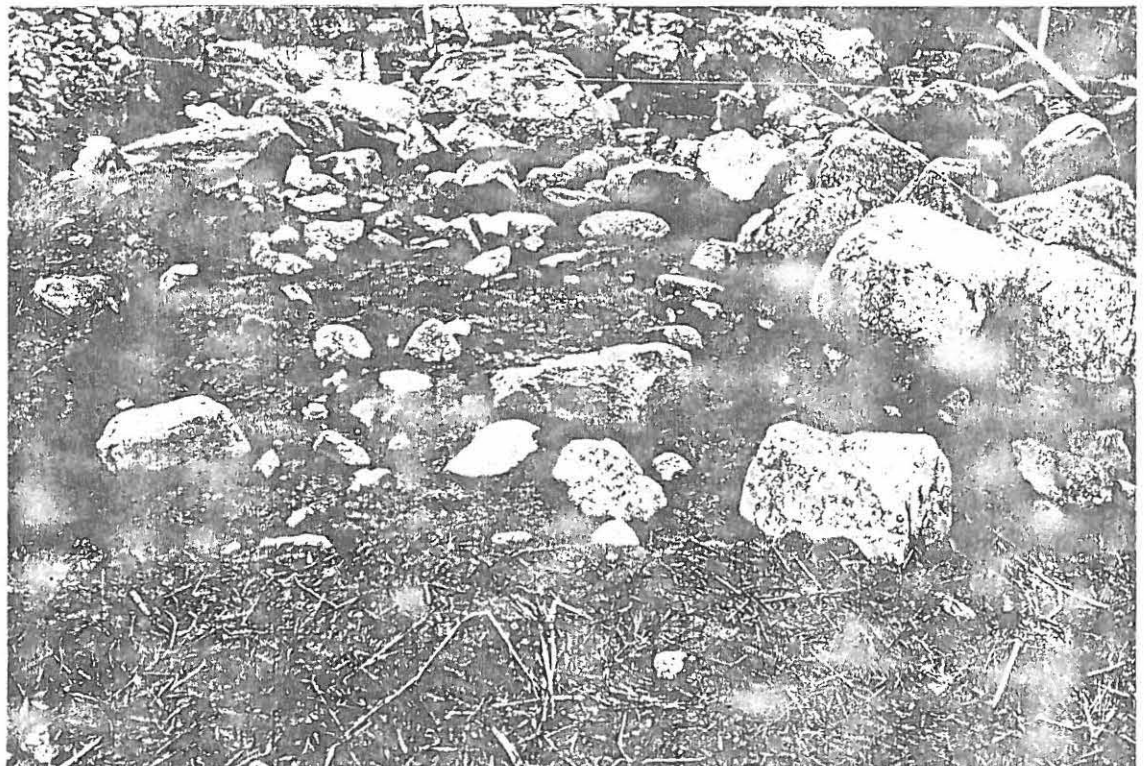


Kuva 26. Lohko  $\beta$ , A-B -profiilin eteläosa lännestä 18.8. 1986. (TYA 12272)

Hämeenkyrö, Tuokkola, Kuustenlatva, Humppi



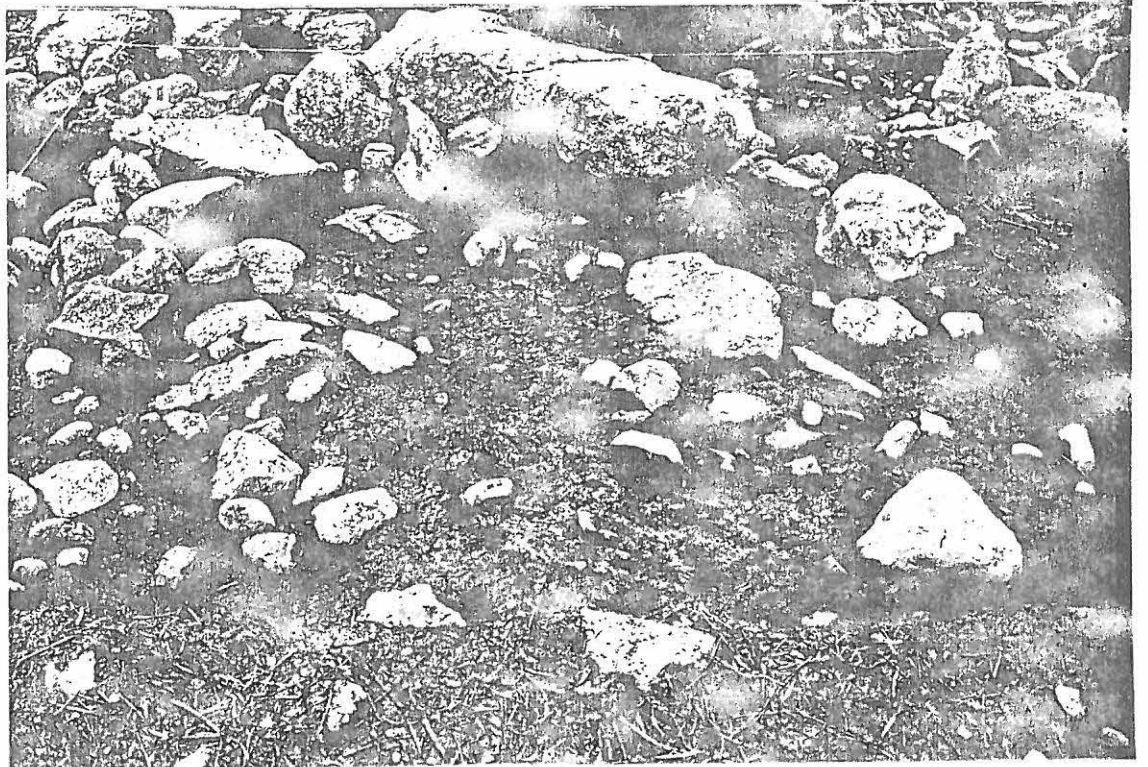
Kuva 27. Lohko  $\xi$ , taso 1 lännestä 18.8. 1986.  
(TYA 12274)



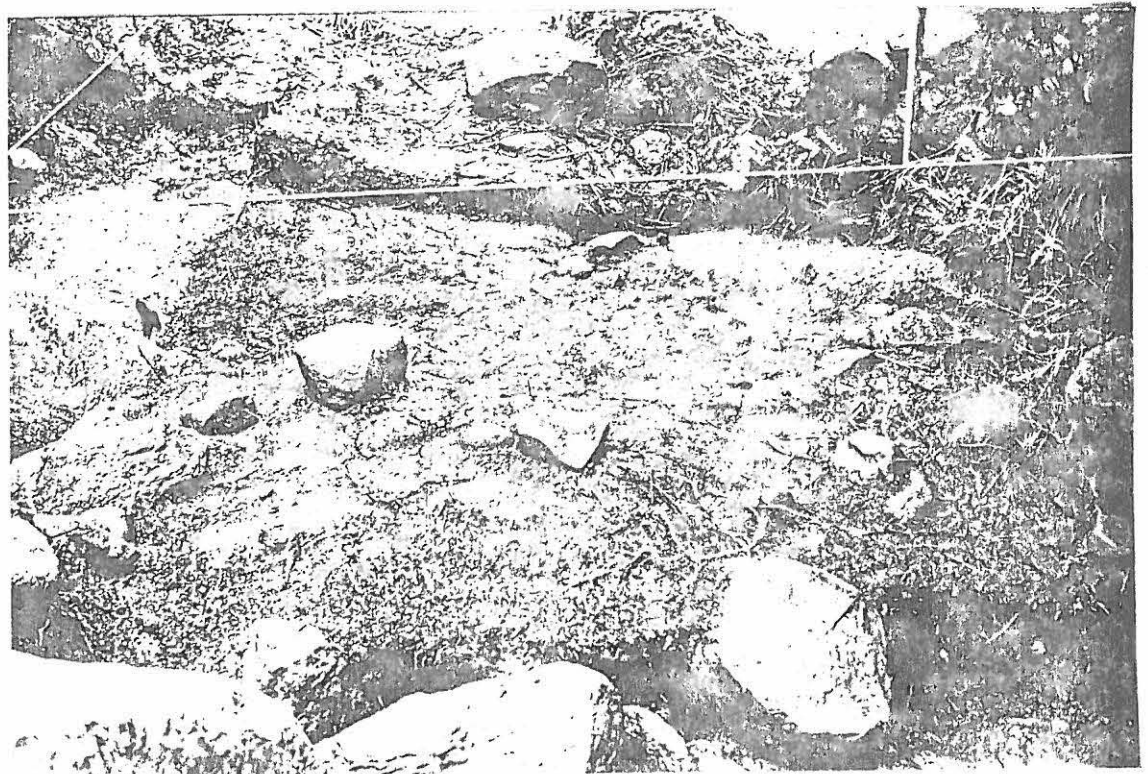
Kuva 28. Lohko  $\alpha$ , taso 1 etelästä 21. 8. 1986.  
(TYA 12275)



Hämeenkyrö, Tuokkola, Kuustenlatva, Humppi



Kuva 29. Lohko  $\alpha$ , taso 1 lännestä 21.8. 1986.  
(TYA 12276)



Kuva 30. Lohko  $\xi$ , taso 2 lännestä 22.8. 1986.  
(TYA 12277)

Hämeenkyrö, Tuokkola, Kuustenlatva, Humppi



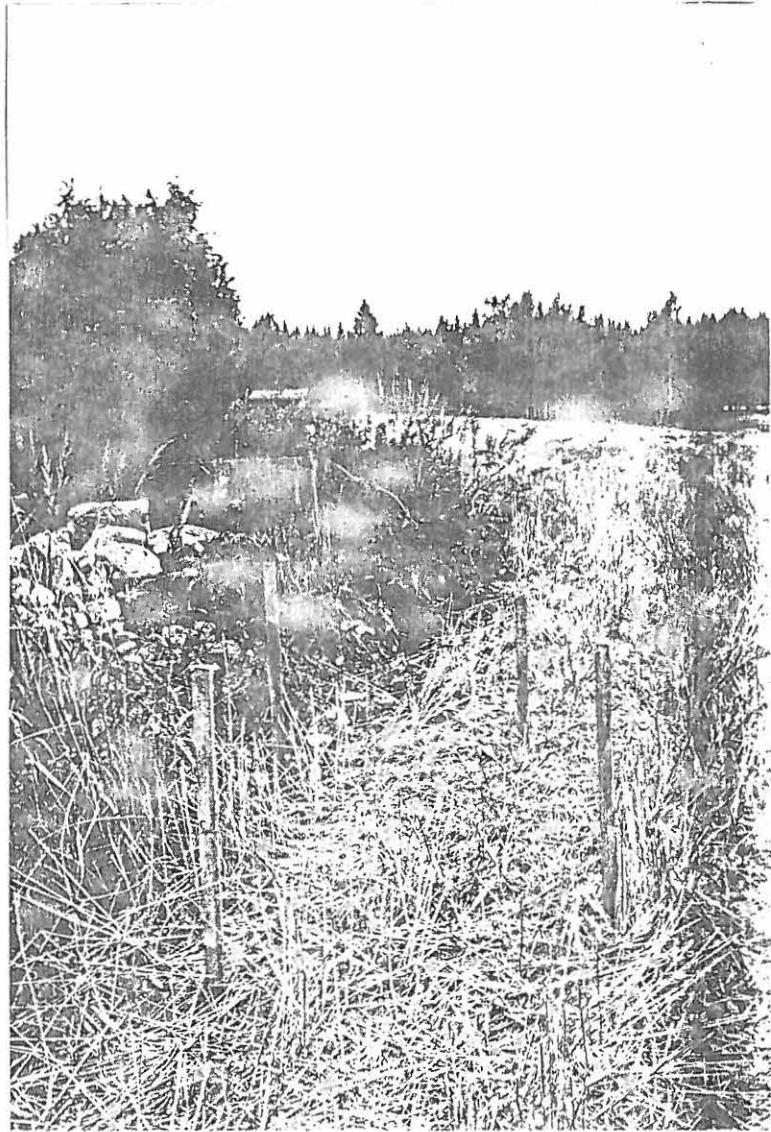
Kuva 31. Lohko  $\delta$ , taso 1 lännestä 26.8. 1986.  
(TYA 12279)



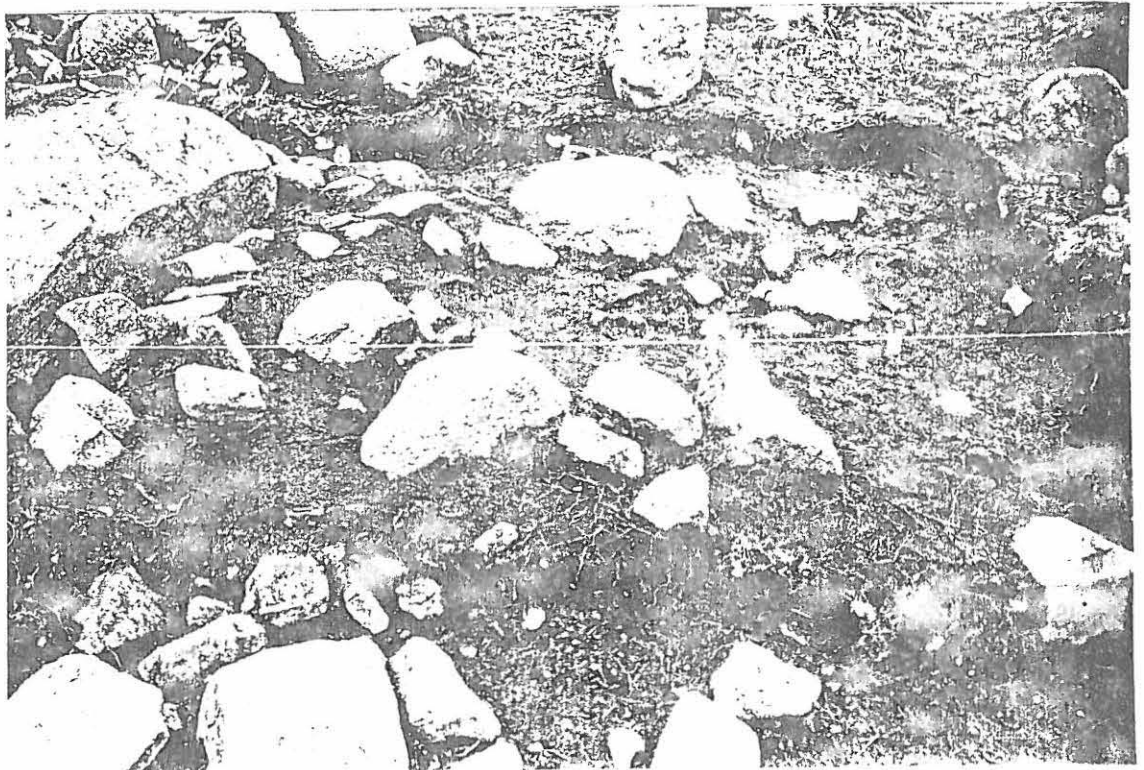
Kuva 32. Lohko  $\delta$ , taso 1 etelästä 26.8. 1986.  
(TYA 12280)

Hämeenkyrö, Tuokkola, Kuustenlatva, Humppi

Kuva 33. Koeoja 2 paalu-  
tettuna etelästä 27.8.  
1986. (TYA 12282)

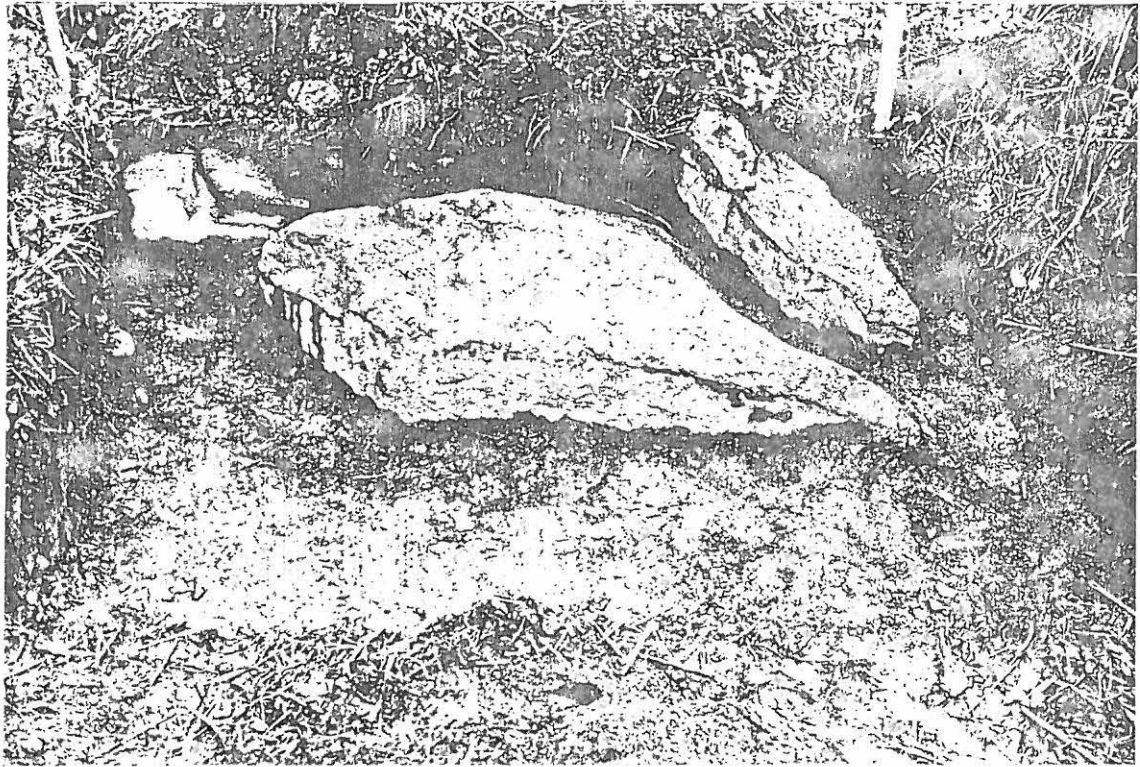


Kuva 34. Lohko  $\alpha$ , taso 2 pohjoisesta 28.8. 1986.  
(TYA 12283)





Hämeenkyrö: Tuokkola, Kuustenlatva, Humppi

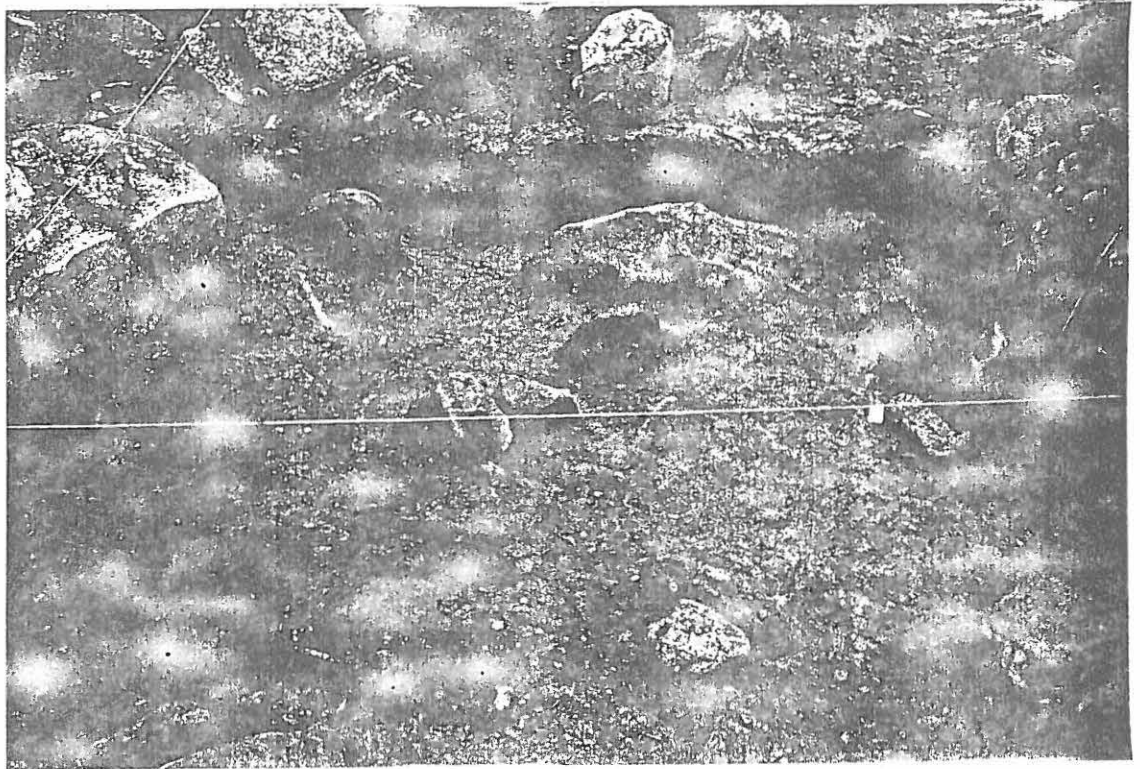


Kuva 35. Kooja 3 pohjatasossa, lännestä 3.9. 1986.  
(TYA 12284)

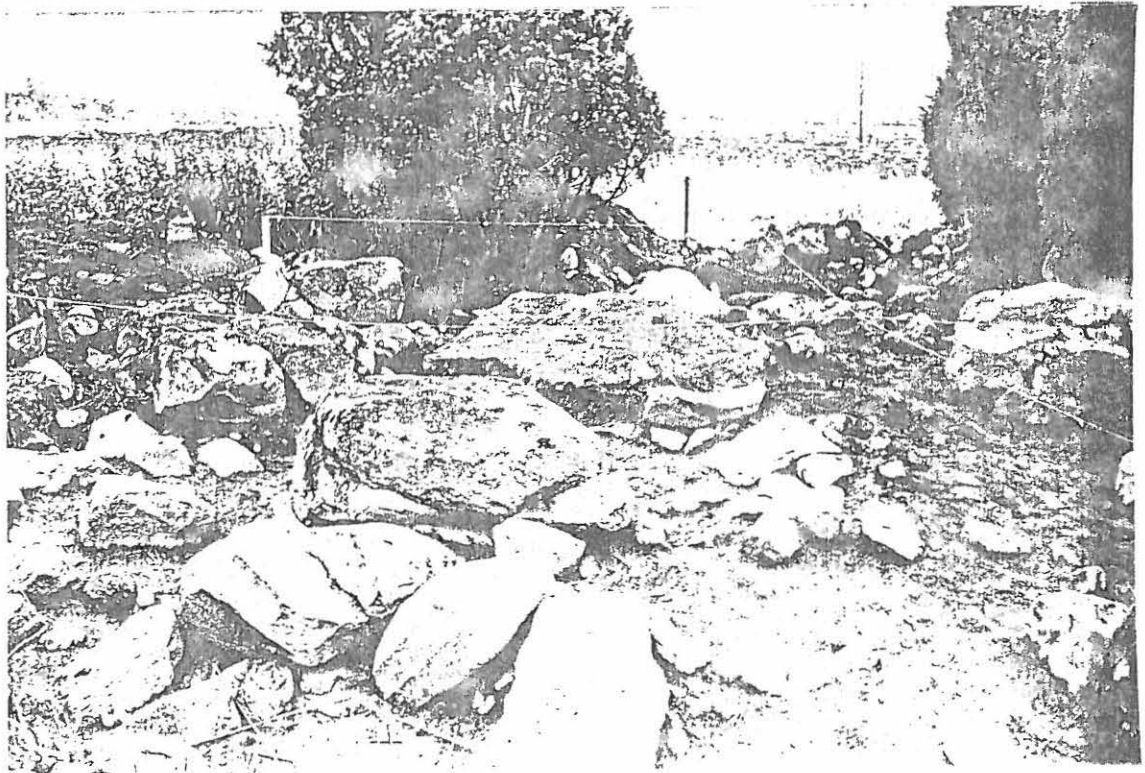


Kuva 36. Lohko  $\delta$ , taso 2 lännestä 4.9. 1986. (TYA 12285)

Hämeenkyrö, Tuokkola, Kuustenlatva, Humppi



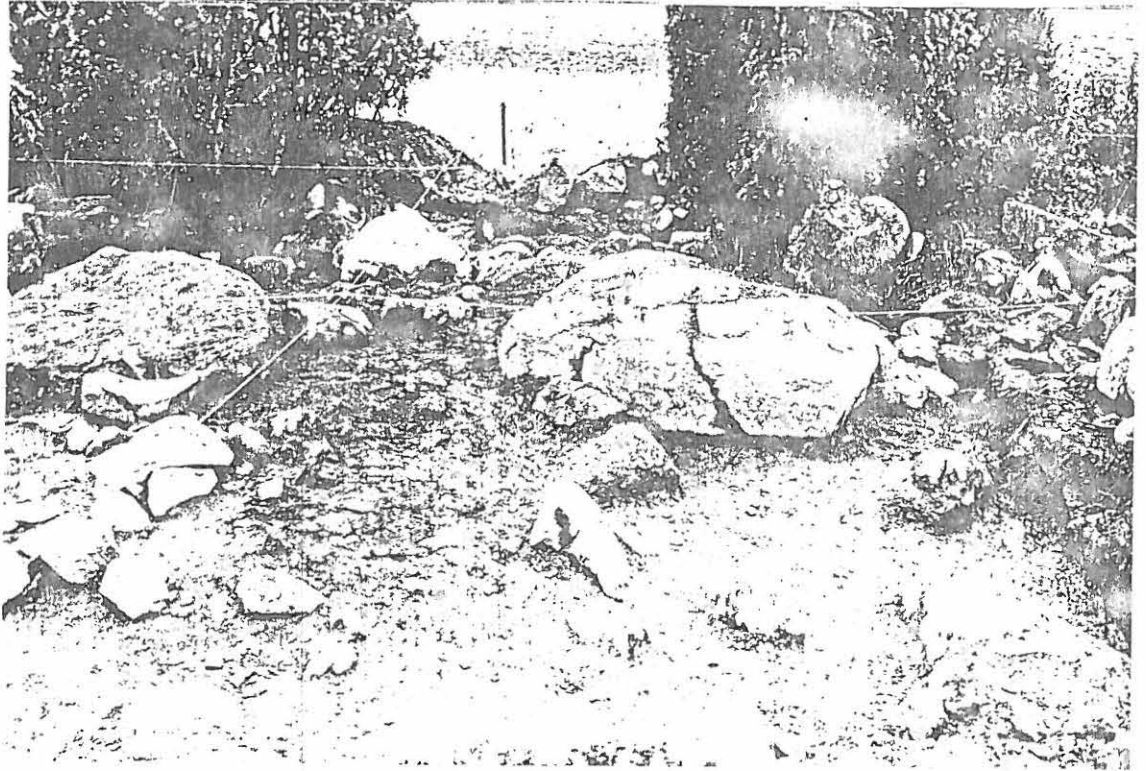
Kuva 37. Lohko  $\alpha$ , pohjataso pohjoisesta 5.9. 1986.  
(TYA 12286)



Kuva 38. Kaivausalueen pohjoisosa pohjassa, lännestä.  
5.9. 1986. (TYA 12290)



Hämeenkyrö, Tuokkola, Kuustenlatva, Humppi



Kuva 39. Kaivausalueen eteläosa pohjassa, lännestä.  
5.9. 1986. (TYA 12291)



Kuva 40. Kaivausalue pohjassa, luoteesta. 5.9. 1986.  
(TYA 12293)