

HÄMEENLINNA, HÄTILÄ, VARIKKOALUE

Rautakautisen kalmistoalueen
koekaivaus 1980

Matti Bergström ja Jyri Saukkonen

Hämeenlinna, Hätilä, Varikkoalue

- rautakautisen kalmistoalueen koekaivaus 1980

Kylä: Hätilä

Tila: RN:o 1:34, omistaa Puolustuslaitos/Suomen valtio

Peruskartta 1:20 000 nro 2131 09 Hämeenlinna (1976)

Koordinaatit:

Röykkiö:

peruskoordinaatistossa	yhtenäiskoordinaatistossa
x = 6765 64	p = 6768 14
y = 526 71	i = 364 40
z = 84,5 - 85,0	k = 84,5 - 85,0

Polttokalmisto Keskitalo II:

peruskoordinaatistossa	yhtenäiskoordinaatistossa
x = 6765 65	p = 6768 14
y = 526 78	i = 364 47
z = 86,0 - 87,0	k = 86,0 - 87,0

Polttokalmisto Keskitalo I:

peruskoordinaatistossa	yhtenäiskoordinaatistossa
x = 6765 64	p = 6768 12
y = 526 86	i = 364 54
z = 85,5	k = 85,5

Alueelta saadut löydöt:

Röykkiö: 20992:1-27

Koeoja ja koekuopat Keskitalo II:n eteläpuolella: 20992:28-35

Koeajat ja koekuopat Keskitalo I:n ympärillä: 20992:36-49

Koekuopat Varikkoalueen itäosassa: 20992:50-52

Aikaisemmat löydöt:

11343:1-3 (Keskitalo I)

12695:1-51 (Keskitalo I)

12696:1-40 (Keskitalo II)

Aikaisemmat tutkimukset:

1942 Helmer Salmo, tarkastus

1950 Oiva Keskitalo, kaivaus

Sivut 18-23 ovat kertomukseen liittyviä karttoja.

Sivut 11-17 ovat kuvatauluja, joissa on kuvat negatiiveista 53029-53055.

Sivuilla 8-10 on luettelo kuvatulujen negatiiveista sekä diapositiiveista nrot 4910-4927.

Diar. 3.12.1980

Varikkoalueella suoritettiin koekaivauksia 8.- 19.9.1980 Hämeenlinnan kaupungin rakennusviraston myöntämän määrärahan turvin. Syy koekaivauksiin oli se, että kaupunki suunnitteli uuden paloaseman rakentamista Varikkoalueelle, paikalle, jossa tiedettiin olevan tutkimatonta kalmistoa. Koekaivauksella oli tarkoitus selvittää paikalla olevan kalmistoalueen laajuus myöhempiä tutkimuksia varten. Kaikenkaikkiaan kaivettiin 6 metrin levyistä koeojaa (yhteispituudeltaan n. 110 m) ja 94 neliömetrin laajuista koekuoppaa Keskitalon aikaisemmin tutkimien alueiden ympäristöön ja koeluonteisesti Varikkoalueen itäosaankin. Näiden lisäksi tutkittiin yksi osittain tuhottu röykkiö.

Työvoimana oli paikkakunnan nuoria. Keskimääräinen vahvuus kaivauksen aikana oli 8 työmiestä. Piirtäjänä toimi Jyri Saukkonen

Kaivausalueen topografia ja maaperä

Kalmistoalue sijaitsee vanhalla peltoalueella, joka otettiin varikkokäyttöön 1940-luvun alkupuolella.

Keskitalo I sijaitsee melko tasaisella paikalla, mutta tästä n. 80 m luoteeseen sijaitseva Keskitalo II ja tämän eteläpuolinen koekuoppa-alue sijaitsevat n. 15 x 20 m laajalla kumpareella, joka kohoo n. 1 m:n ympäröivää maastoa korkeammalla. Siellä täällä vanhalla peltoalueella on pienempiä kumpareita, joista osaan tehtiin koekuoppia ja ne todettiin löydöttömiksi, joten ne lienevät peltoraunioita tms. Keskitalon kaivauskertomuksessaan oletama röykkiö todettiin myös tällaiseksi. Kalmistoalueen eteläpuolelta alkaa maasto laskea kohti Kutalanjokea (ks. yleiskartta ja vaaituskartta).

Maaperästä voidaan todeta seuraavaa. Keskitalo I:n ympärillä oli päällimmäisenä multakerros, jonka alla oli savea. Keskitalo II:n eteläpuolella olevalla koekuoppa-alueella oli päällimmäisenä savi-kerros, jonka paksuus vaihteli 30 cm:stä 100 cm:iin. Tämän saven

alta tuli paikoin esiin polttokalmistokerrosta, multaa sekä karikkomaata. Savi lienee ajettu paikalle myöhemmin, ehkä viereistä varikkorakennusta rakennettaessa. Röykkiön kohdalla maaperä oli soraa ja karikkoa.

Kaivaustyö ja tutkimustulokset

- Röykkiö:

Tutkittu röykkiö (kuvat 1-3, diat 4910-4912) sijaitsi lähellä varikkoalueen lounaiskulmaa. Varikkoalueelle vievää tietä tehtäessä oli tuhottu röykkiön eteläpuolisko, niin että keskuskivi oli kuitenkin jäänyt paikalleen. Varikkoaluetta kiertävä piikkilanka-aita meni yli röykkiön länsipäädystä, minkä vuoksi täältä jäi tutkimatta pieni kaistale röykkiötä (n. 1 x 2 m). Röykkiön päällä kasvanut tiheä pihlajarykelmä tuotti kaivauksessa suurta haittaa. Pihlajan juurten poistamisessa tuhoutui keskuskiven itä- ja koillispuolelta röykkiön kiveys, joka oli rakenteeltaan samanlainen kuin röykkiön länsipuolinen kiveys. Röykkiöstä saatiin esiin profiili (kuva 4, diat 4913, 4914) puhdistamalla sen eteläpuolinen lounais-koillisuuntainen suora sivu, joka oli syntynyt tieleikkausta tehtäessä.

Röykkiö oli koottu matalalle, luontaiselle sorakumpareelle, jonka korkeus oli 20-30 cm. Tämän sorakumpareen laajuus oli hieman pienempi kuin röykkiön. Röykkiön tuhoutumattoman osan laajuus oli 3 x 4 m. Tietä tehtäessä oli tuhottu arviolta n. 1,5 m leveä ja n. 4 m pitkä kaistale. Röykkiö oli tehty siten, että sorakummun päälle oli ladottu 20-30 cm paksu kivikate, jossa kivien halkaisija oli 5-20 cm. Kivien välissä oli tummaa maata. Keskuskivi oli kooltaan 1,5 x 1 metriä ja se oli tiukasti kiinni puhtaassa pohjasorassa, joten sen on täytynyt olla paikalla luontaisesti (ks. kartta röykkiön kiveyksestä, kuvat 5-10, diat 4915-4920).

Löytöinä röykkiöstä tuli osittain lohjennut kuutiokivi (KM 20992:1), pieni rautaesineen katkelma (KM 20992:20), saviastianpaloja 232 kpl

(756 g), palanutta savea 231 kpl (422 g), palanutta luuta 3 kpl (2 g). Kuutiokivi oli muiden kivien joukossa yhtenä röykkiökivistä. Saviastianpaloja ja palanutta savea löytyi tasaisesti kaikkialta löytökarttaan merkityiltä löytöalueilta. Näiden löytöjen suhteen ei voitu havaita minkäänlaisia keskittymiä. Saviastianpalasissa oli palasia, joiden sekoite oli karkeaa että palasia, joiden saviaines oli tiivistä. Joissakin palaneen saven kappaleissa oli havaittavissa painanteita. Palanutta luuta löytyi kahdesta vierekkäisestä paikasta, mutta ne on pääluettelossa merkitty samalle alanumerolle. Löytöjä ei tullut aivan pinnasta eikä juuri kivikerroksen alapuolelta. Löydöt on ilmeisesti heitetty sattumanvaraisesti kiveyksen sekaan tai sitten ne ovat joutuneet röykkiöön täyttemään mukana (ks. röykkiön löytökartta).

Röykkiön päällä kasvaneen pihlajajuurakon poistaminen käsivoimin osoittautui mahdottomaksi. Kaivauksen jälkeisellä viikolla se oli nostettu kaivinkoneella röykkiön viereen kaupungin puutarhaosaston toimesta. Juurien mukana nousi tällöin ylös myös runsaasti itse röykkiöainesta, mutta ei löydöksiä.

- Koeoja ja koekuopat Keskitalon II:n eteläpuolella:

Keskitalon kaivausalueen pohjoispuolella, aivan tien viereen kaltevalle penkalle tehtiin löydötön koeoja 1. Myös pari koekuoppaa tien pohjoispuolella olivat löydöttömiä. Keskitalo II:n eteläpuolelle tehtiin koeoja 2 ja 21 koekuoppaa. Koeojan länsipuoliskolta tuli polttokenttäkalmistoon viittaavia löytöjä 3 kohdasta. Vastavia löytöjä tuli koekuopista 2 ja 4. Koekuopassa 4 oli hyvin runsaasti nokista kulttuurimaata. Kuten kertomuksen alussa mainittiin on polttokenttäkalmiston päällä sekundaarinen savikerros, joka oli löydöttöntä. Koekaivauksen perusteella on paikalla olevan kalmiston laajuus n. 20 x 40 m (ks. kuvat 11, 12, 13, 14, 15, 16, 17 ja 18, diat 4921, 4922).

- Koeojat ja koekuopat Keskitalo I:n ympärillä:

Keskitalo I:n länsipuolelle tehtiin n. etelä-pohjoissuuntainen koeoja 3, josta tuli löytöjä vain läheltä Keskitalon aikaisemmin kaivamaa paikkaa. Koeoja 4 kiersi Keskitalo I:tä kolmelta taholta. Löytöjä tuli muualta paitsi Keskitalo I:n pohjoispuolelta. Koeojien 3 ja 4 löydöt olivat saviastianpaloja ja palanutta savea. Koeoja 5 oli löydötön. Koekuoppia tehtiin koeoja 3:n ja siitä länteen olevan parakin väliin sekä laajalti koeojien 3-5 itä- pohjois- ja kaakkoispuolelle. Yhdessä pohjoispuolisesta ja parista itäpuolisesta kuopasta (not 44, 51 ja 52) saatiin löytöinä palanutta savea.

Keskitalon kaivauskertomuksesta ilmenee, että hän piti kyseistä kaivamaansa kohtaa röykkiönä. Koska koekaivaukset osoittavat kalmistoalueen laajemmaksi, lieneekin kysymyksessä polttokenttäkalmisto, jonka laajuus on n. 10 x 15 m (kuvat 19, 20 ja 21, diat 4923-4927).

Joukko koekuoppia ja koeoja 6 tehtiin varikkoalueen ulkopuolelle Keskitalo I:tä kaakkoon, koska kyseisellä kohdilla oli kumpareita, jotka olisivat saattaneet olla hautaröykkiöitä. Ne osoittautuivat kuitenkin löydöttömiksi.

- Koekuopat varikkoalueen itäosassa:

Kyseiset koekuopat tehtiin paikalle, josta tulee todennäköisesti kulkemaan tielinja. Polttokenttäkalmisto Porttiniementie 5 on koekuopista muutama kymmenen metriä koilliseen. Parista kuopasta saatiin aivan vähäisiä löytöjä (savitiivisteiden ja rautakuonan pala), jotka löytyivät peltomullasta.

Yhteenveto

Koekaivauksella saatiin selville, että paikalla, jolle aiotaan rakentaa uusi paloasema, on kaksi vierekkäistä polttokenttäkalmistoa, joita molempia Keskitalo tutki v. 1950 (ks. kartta s. 19). Laajempi kalmistoista sijaitsee Keskitalo II:n eteläpuolella ja pienempi Keskitalo I:n etelä- ja itäpuolella. Näiden alueiden tutkimus on välttämätöntä, ennenkuin alueelle rakennetaan mitään (ks. kartta kaivettaviksi tulevista alueista).

Helsinki 29.12.1980


Matti Bergström


Jyri Saukkonen

Hämeenlinna, Hätilä, Varikkoalue

Luettelo negatiiveista:

- 53029 (k. 4) Røykkiö ennen pintaturpeen poistoa, kuva etelästä.
- 53030 (k. 5) Røykkiön länsipuolista kiveystä tutkitaan, kuva etelästä.
- 53031 (k. 6) Røykkiön länsipuolen kiveys, kuva pohjoisesta.
- 53032 (k. 7) Røykkiön länsipuolen kiveyksen poiston jälkeen, kuva pohjoisesta.
- 53033 (k. 9) Røykkiön pohjaa tutkitaan, kuva etelästä.
- 53034 (k. 8) Røykkiön pohjaa tutkitaan, kuva pohjoisesta.
- 53035 (k. 10) Røykkiö pohjaan kaivettuna, kuva etelästä.
- 53036 (k. 2) Røykkiö ennen kaivausta, kuva etelästä.
- 53037 (k. 3) Røykkiö ennen kaivausta, kuva lännestä.
- 53038 (k. 21) Koeojaa 4 kaivetaan, kuva koillisesta.
- 53039 (k. 21) Koeojaa 3 kaivetaan, kuva koillisesta.
- 53040 (k. 1) Røykkiö ennen kaivausta, kuva idästä.
- 53041 (k. 20) Koeojan 3 pohjoispuoli, kuva lännestä.
- 53042 (k. 19) Keskitalon kaivausalue I 1950 (kiven ympärillä), kuva kaakosta.
- 53043 (k. 21) Koeojaa 4 kaivetaan, kuva koillisesta.
- 53044 (k. 12) Keskitalon kaivausalue II ja tämän edessä oleva koeoja 2, kuva etelästä.
- 53045 (k. 16) Keskitalon kaivausalueen eteläpuolella olevaa koe-kuoppa-aluetta, kuva lounaasta.
- 53046 (k. 16) Keskitalon kaivausalueen II eteläpuolella olevaa koe-kuoppa-aluetta, kuva lounaasta.
- 53047 (k. 17) Keskitalon kaivausalue II ja sen edessä oleva koeoja 2, kuva kaakosta.

- 53048 (k. 15) Koeojan 2 eteläpuolella olevaa koekuoppa-aluetta, kuva kaakosta.
- 53049 (k. 14) Keskitalo kaivausalue II, kuva idästä.
- 53050 (k. 14) Koeojan 2 eteläpuolista koekuoppa-aluetta, kuva idästä.
- 53051 (k. 18) Koeojan 2 keskiosaa, kuva kaakosta.
- 53052 (k. 11) Keskitalon kaivausalue II (kuvan vasemmassa laidassa) ja koekuoppa-aluetta, kuva luoteesta.
- 53053 (k. 13) Keskitalon kaivausalue II, kuva luoteesta.
- 53054 (k. 13) Koeojan 2 länsipuoli, kuva luoteesta.
- 53055 (k. 17) Koeojaa 2 kaivetaan, kuvan vasemmassa laidassa Keskitalon kaivausalue II, kuva lännestä.

Hämeenlinna, Hätilä, Varikkoalue

Luettelo dioista:

- 4910 Röykkiö ennen kaivausta, kuva lännestä.
- 4911 Röykkiö ennen kaivausta, kuva etelästä.
- 4912 Röykkiö ennen kaivausta, kuva etelästä
- 4913 Röykkiö ennen pintaturpeen poistoa, kuva etelästä.
- 4914 Röykkiön profiili, kuva idästä.
- 4915 Röykkiön länsipuolen kiveystä kaivetaan, kuva etelästä.
- 4916 Röykkiön länsipuolen kiveys, kuva pohjoisesta.
- 4917 Röykkiötä tutkitaan, kuva koillisesta.
- 4918 Röykkiötä tutkitaan, kuva idästä.
- 4919 Röykkiön pohjaa kaivetaan, kuva etelästä.
- 4920 Röykkiö pohjaan kaivettuna, kuva etelästä.
- 4921 Keskitalon kaivausalue II ja koekuoppa-alue, kuva luoteesta.
- 4922 Keskitalon kaivausalue II, kuva etelästä.
- 4923 Koeojaa 4 kaivetaan Keskitalon kaivausalue I:n ympärillä, kuva lounaasta.
- 4924 Koeoja 4 Keskitalon kaivausalue I:n ympärillä, kuva koillisesta.
- 4925 Keskitalon kaivausalue I (kiven ympärillä), kuva luoteesta.
- 4926 Koeoja 3 ja Keskitalon kaivausalue I (keskellä), kuva lännestä.
- 4927 Keskitalon kaivausalue I, kuva pohjoisesta.

Matti Bergström ja Jyri Saukkonen 1980



53040

1. Rökkiö ennen kaivautta.
Kuvattu idästä.



53036

2. Rökkiö ennen kaivautta.
Kuvattu etelästä.



53037

3. Rökkiö ennen kaivautta.
Kuvattu lännestä.



53029

4. Rökkiö ennen pintatur-
peen poistoa. Kuvattu
etelästä.



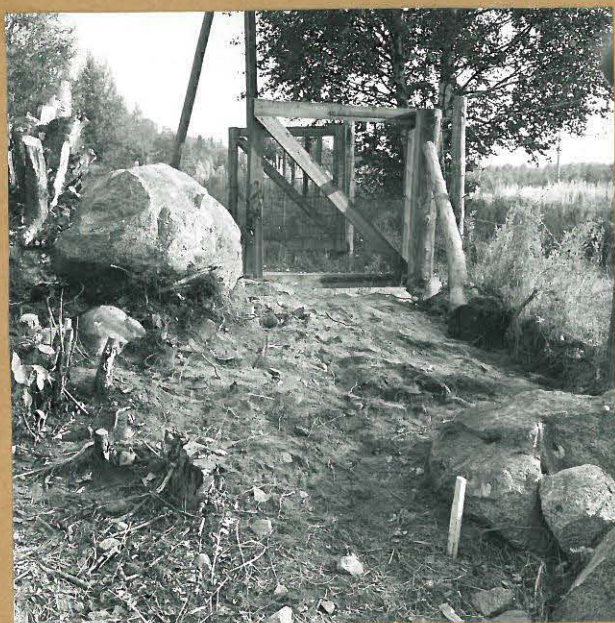
53030

5. Röykkiön länsipuolista kiveystä tutkitaan. Kuvattu etelästä.



53031

6. Röykkiön länsipuolen kiveys. Kuvattu pohjoisesta.



53032

7. Röykkiön länsipuoli kiveyksen poiston jälkeen. Kuvattu pohjoisesta.



53034

8. Röykkiön pohjaa tutkitaan. Kuvattu pohjoisesta.

Matti Bergström ja Jyri Saukkonen 1980



53033

9. Röykkiön pohjaa tutkitaan. Kuvattu etelästä.



53035

10. Röykkiö pohjaan kaivettuna. Kuvattu etelästä.



53052

17. Keskitalon kaivausalue II (kuvan vasemmassa laidassa) ja koekuoppa-alueita. Kuvattu luoteesta.



53044

12. Keskitalon kaivausalue II 1950 ja tämän edessä oleva koeojaa. Kuvattu etelästä.

Matti Bergström ja Jyri Saukkonen 1980



53053

53054

13. Panoraama Keskitalon kaivausalueesta II (vasemmassa laidassa) ja koeojan 2 länsipääty. Kuvattu luoteesta.



53050

53049

14. Panoraama Keskitalon kaivausalueesta II (oikeassa laidassa) ja tämän eteläpuolella olevaa koekuoppa-alueita. Kuvattu idästä.

Matti Bergström ja Jyri Saukkonen 1980



53048

53047

15. Panoraama Keskitalon kaivausalueesta II ja sen edessä olevasta koeajasta 2 (oikealla) ja näiden eteläpuolisesta koekuoppa-alueesta. Kuvattu kaakosta.



53045

53046

16. Panoraama Keskitalon kaivausalueen II eteläpuolella olevasta koekuoppa-alueesta. Kuvattu lounaasta.

Matti Bergström ja Jyri Saukkonen 1980



17. Koeojaa 2 kaivetaan. ⁵³⁰⁵⁵ Kuvan vas. laidassa Reskitalon kaiv. alue II. Kuvattu lännestä.



18. Koeojan 2 keskiosaa. ⁵³⁰⁵¹ Kuvattu kaakosta.



19. Reskitalon kaivausalue I 1950 (kiven ympärillä). Kuvattu kaakosta. ⁵³⁰⁴²



20. Koeojan 3 pohjoispuoli. Kuvattu lännestä. ⁵³⁰⁴¹

Matti Bergström ja Jyri Saukkonen 1980



53043


53038

53039

21. Panoraama koeojien 3 (oikealla) ja 4 (keskellä) kaivamisesta. Kuvan keskellä myös keskitalon kaivausalue I. Kuvattu toillisesta.

HÄMEENLINNA, HÄTILÄ, VARIKKOALUE

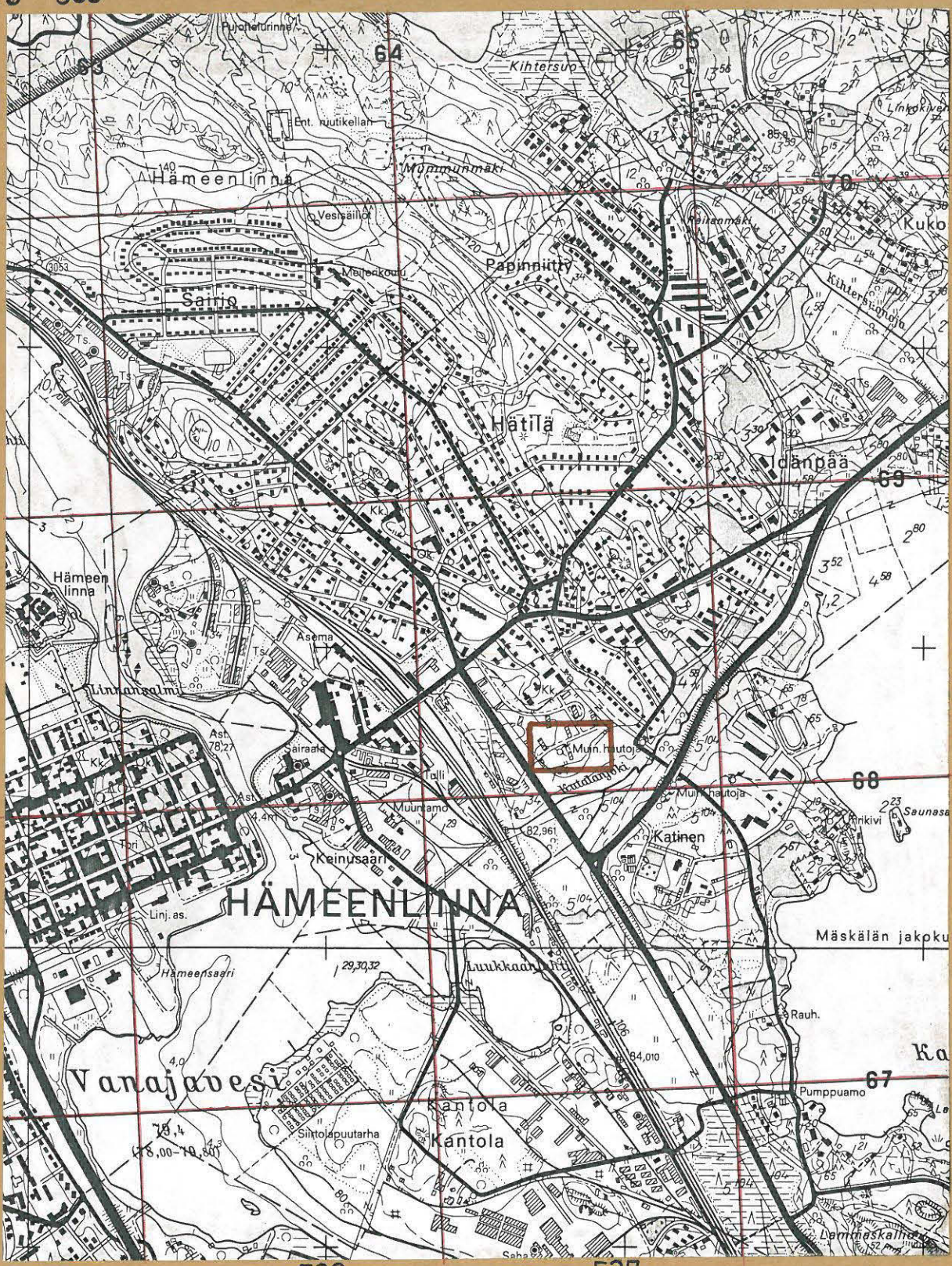
Matti Bergström ja Jyri Saukkonen 1980

 yleiskartan 1:500 peittämä alue

525 363

364

365



6770

6769

6768

6765

6767

526

527

Ote peruskartasta 1:20000 n:o 2131 09 Hämeenlinna (1976)

HÄMEENLINNA, HÄTILÄ, VARIKKOALUE

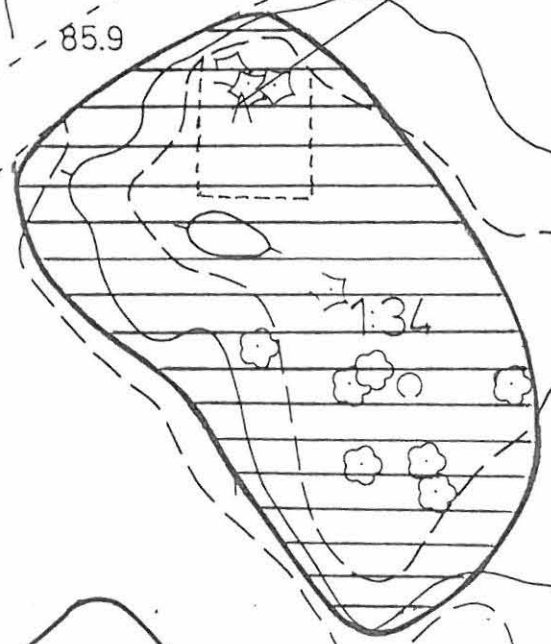
Ote kaavakartasta 1:500

Vaakaviivoituksella merkitty tutkittaviksi tulevat alueet



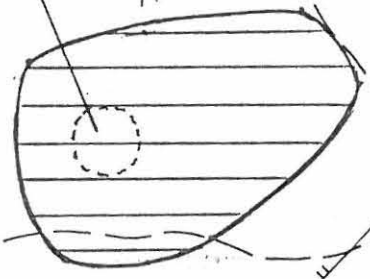
Keskitalo II

85.9



1:34

Keskitalo I



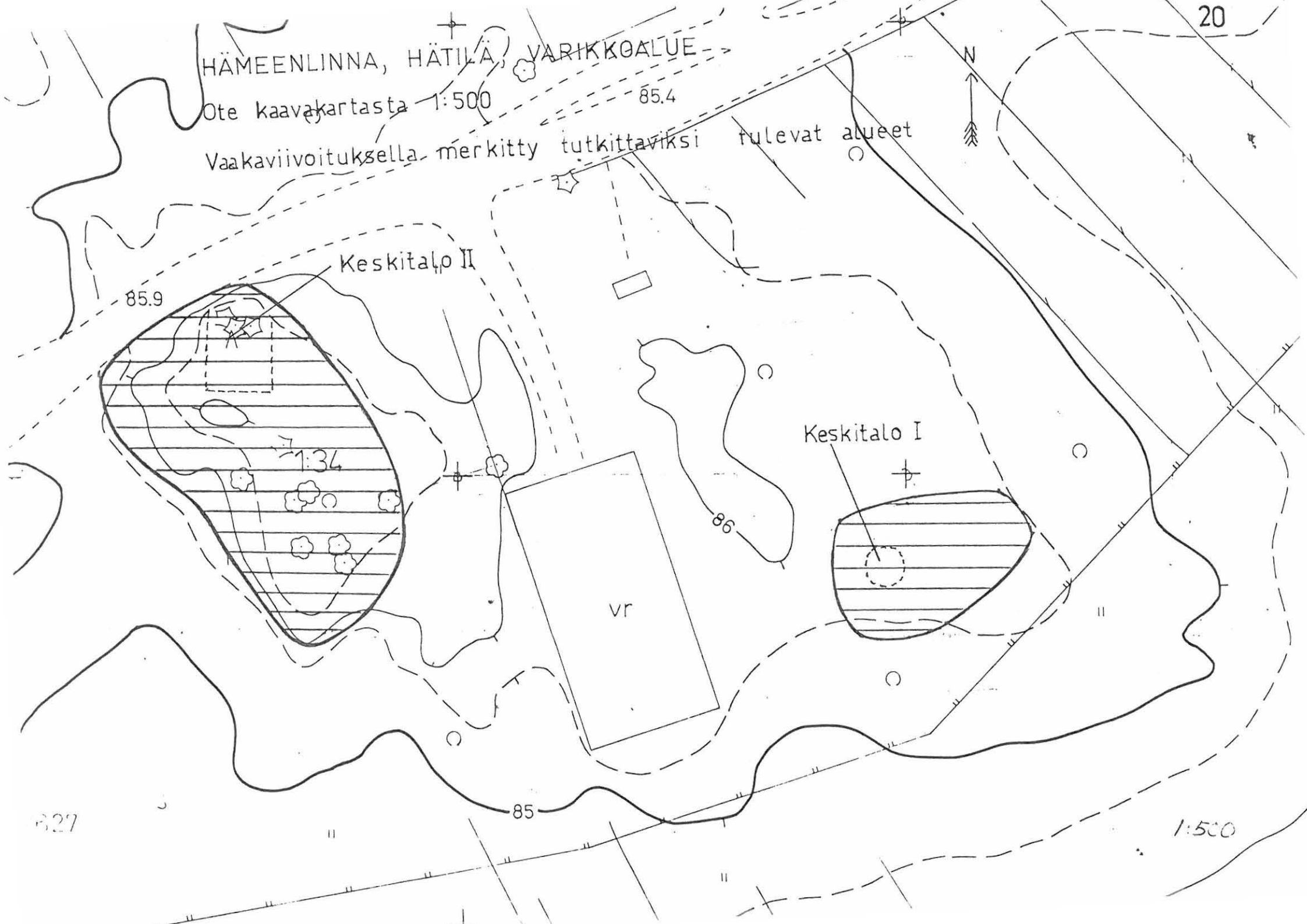
86

vr

85

827

1:500



Hämeenlinna, Hätilä, Varikkoalue

Karttaluettelo:

	sivu
Ote peruskartasta 1:20 000 A4	18
Yleiskartta 1:500 A2	19
Tutkittaviksi tulevat alueet 1:500 A4	20
Röykkiö, löytökartta 1:25 A3	21
Röykkiö, kiveys 1:25 A3	22
Pintavaaituskartta polttokenttäkalmisto II:sta 1:100 A2	23