

Esitisk. foto 99/19.4.1982

M
D

HÄMEENLINNA HÄTILÄ VARIKKOALUE

Rautakautisen kalmistoalueen
kaivaus 1981

Jyri Saukkonen, Hannu Kotivuori
ja Markku Heikkinen

Sisälllys:

	Sivu
Johdanto	1
Kaivausalueen topografia ja maaperä	2
Kaivaustyö ja tutkimustulokset	3
Kaivausalue I (röykkiön jäännökset):	3
- rakenne	3
- löydöt	4
Kaivausalue II (polttokenttäkalmisto):	5
- kalmiston laajuus	5
- kaivaustekniikka ja dokumentointi	5
- kalmiston rakenne	6
- löydöt ja niiden sijainti kalmistossa	8
1980 tutkitun röykkiön reuna	15
Yhteenveto	15

Hämeenlinna Hätilä Varikkoalue

- rautakautisen kalmistoalueen kaivaus 1981

Kylä: Hätilä

Tila: RN:o 1:34, omistaa Puolustuslaitos/Suomen valtio (v:sta 1982 Hämeenlinnan kaupunki)

Peruskartta 1:20 000 nro 2131 09 Hämeenlinna (1976)

Koordinaatit:

Röykkiö (Keskitalo I):

peruskoordinaatistossa	yhtenäiskoordinaatistossa
x = 6765 64	p = 6768 12
y = 526 86	i = 364 54
z = 85,5	k = 85,5

Polttokenttäkalmisto (Keskitalo II):

peruskoordinaatistossa	yhtenäiskoordinaatistossa
x = 6765 65	p = 6768 14
y = 526 78	i = 364 47
z = 86,0-87,0	k = 86,0-87,0

Kiintopisteet: Kaivausalue I kp 120 (86,1 mpy) ja kaivausalue II kp 074 (87,1 mpy)

Alueelta saadut löydöt:

Röykkiön jäännöksistä: 21188:1-63

Polttokenttäkalmistosta: 21188:64-1615

Aikaisemmat löydöt:

11343:1-3	(Keskitalo I)
12695:1-51	(Keskitalo I)
12696:1-40	(Keskitalo II)
20992:1-27	(Röykkiö 1980)
20992:28-35	(Keskitalo II)
20992:36-49	(Keskitalo I)
20992:50-52	(Koekuopat varikkoalueen itäosassa)

Aikaisemmat tutkimukset:

1942 Helmer Salmo, tarkastus

1950 Oiva Keskitalo, kaivaus

1951 Jorma Leppäaho, tarkastus

1980 Matti Bergström ja Jyri Saukkonen, koekaivaus

Sivuilla 16–48 on luettelo tasokarttoihin merkityistä löydöistä.

Sivulla 49 on luettelo löydöistä, joita ei ole tasokartoilla.

Sivuilla 50–61 on luettelo negatiiveista nrot 54855–54976 sekä diapositiiveista nrot 5722–5775.

Sivut 62–74 ovat kuvatauluja.

Sivut 75–94 ovat kertomukseen liittyviä karttoja.

Varikkoalueella suoritettiin kaivauksia 22.6.–29.7.1981 Hämeenlinnan kaupungin rakennusviraston myöntämän määrärahan turvin. Kaivauksen syynä oli se, että kaupunki aikoi rakentaa paikalle uuden paloaseman. Edellisen vuoden koekaivauksella oli selvitetty kalmistojen laajuutta (ks. Matti Bergströmin ja Jyri Saukkosen kertomusta top. arkistossa).

Vuoden 1981 kaivauskohteet olivat:

- kaivausalue I: Oiva Keskitalon 1950 tutkiman rökkiön jäännökset
- kaivausalue II: polttokenttäkalmisto, josta Oiva Keskitalo tutki pienen osan vuonna 1950
- vuonna 1980 tutkitun rökkiön länsireuna

Kaivausalue I oli kohteista itäisin, kaivausalue II oli tästä n. 70 m länteen ja rökkiön reuna edellisestä n. 90 m länsi-luoteeseen.

Työvoimana oli paikkakunnan nuoria ja Turun yliopiston arkeologian opiskelijoita. Keskimääräinen vahvuus kaivauksen aikana oli 15 työntekijää. Piirtäjinä toimivat Hannu Kotivuori ja Markku Heikkinen.

Kaivausalueen topografia ja maaperä

Ks. Matti Bergströmin ja Jyri Saukkosen koekaivauskertomusta vuonna 1980 top. arkistossa, s. 3–4.

Kaivaustyö ja tutkimustulokset

Kaivausalue I (röykkiön jäännökset):

- Rakenne:

Oiva Keskitalo on julkaissut 1950 röykkiöstä saamansa löydöt ja selvittänyt röykkiön rakenteen Suomen Museossa LVIII, 1951 s. 122-126. Löydöt olivat kansainvaellusaikaisia ja röykkiö oli koottu ison silmäkiven ympärille niin, että röykkiöaines peitti kiven kokonaan.

Vuoden 1980 koekaivauksen perusteella otaksuttiin, että röykkiön ympärillä lienee tutkimatonta polttokenttäkalmistoa (koekaivauskertomus, s. 6 ja 7). Vuoden 1981 tutkimuksissa selvisi, ettei asia ollut kuitenkaan näin, vaan että suurin osa vuosina 1980-81 saaduista löydöistä on peräisin Keskitalon tutkimasta röykkiöstä, ja ne ovat siirtyneet pois alkuperäiseltä paikaltaan vuoden 1950 kaivauksessa muun röykkiöaineksen mukana.

Tutkitun röykkiön ympärillä oli pyöreähkö valli. Röykkiön kookas silmäkivi oli paljaana ja röykkiön ala oli selvästi kaivettu pohjaan asti. Vallin korkeus oli n. 40-80 cm mitattuna sekä vallin sisä- että ulkopuolelta. Vallin ääri- mitat olivat 16 x 14 m ja leveys 3,5-6,5 m. Valli oli matalimmillaan länsiosassaan. Valli oli selvästikin, lukuunottamatta paikoin ehkä alimpia osiaan, kokonaan röykkiön alkuperäistä ainesta, joka oli heitetty röykkiön ympärille vuoden 1950 kaivauksessa. Kaikki löydöt olivat vallissa. Vallin ulkopuolella turpeen alla oli koskematon ja löydötön savi, joten kaivausta ei jatkettu tällä alueella. Vallin päällä ei ollut turvekerrosta, vaan n. 1-3 cm paksu ns. pintakerros, joka koostui lahonneista lehdistä, heinistä, oksista ja juurista. Se on syntynyt vallin päälle vuoden 1950 jälkeen.

Valli tutkittiin lapioilla ja löydöt otettiin talteen vain sellaisella tarkkuudella, että löytöjen karkea jakautuminen vallin eri osiin käy selville. Valli koostui röykkiömaasta, jossa oli runsaasti erikokoisia kiviä, nyrkinkokoisista aina sellaisiin, joiden halkaisija oli n. 50-120 cm. Osa näistä kookkaistakin kivistä lienee peräisin itse röykkiöstä, jossa Keskitalon piirroksen (Suomen

Museo LVIII, 1951, kuva 1) mukaan on ollut näinkin kookkaita kiviä. Vallin eteläosan pohjalla, n. 20-30 cm päässä koskemattomasta pohjamaasta, oli joukko kiviä, joista osa saattaa olla alkuperäisiä rökkiökiviä. Tämä alue olisi siis vielä rökkiön reunaa, joka olisi jäänyt kaivamatta 1950. Kivet näyttivät muodostavan sisäreunallaan kehäntapaisten. Osa kivistä oli sellaisia, jotka olivat selvästi kiinni pohjamaassa. (Ks. karttaa alueen I pohjatasosta.)

Vallin luoteisosassa oli muutaman neliömetrin alueella 2-3 kerrosta nyrkin-kokoisia kiviä. Ylin kerros oli heti pintakerroksen alla; nämä kivet olivat irtonaisina vallin pinnalla, mikä on selvä merkki siitä, että ne, samoin kuin alemmatkin kivet, on heitetty paikalle rökkiömaan mukana 1950.

Vallin itä- ja koillisosissa maa oli erittäin tummaa. Tämän maan täytyy olla peräisin silmäkiven itäpuolelta, jossa vuoden 1950 kaivauksessa tavattiin laaja alue "--palanutta maansekaista rauniota" (Suomen Museo LVIII, 1951, kuvateksti 1). Vallin tässä osassa havaittiin, että osa keramiikasta, joka löytyi läheltä alkuperäistä maanpintaa, oli todennäköisesti koskemattomassa rökkiön reunaosassa, joka siis olisi jäänyt tutkimatta 1950. (Ks. kuvat 47-50, diat 5749-5753.)

- Löydöt:

- pronssinen neulalaite (21188:33) (ks. dia 5774)
- miekan säilän katkelma (21188:13) (ks. dia 5775)
- sirppi (21188:14) (ks. dia 5773)
- sirpin katkelma (21188:28)
- rautainen niittinaula (21188:50)
- kuutiokivi (21188:50)
- savimuotin katkelma (21188:9)
- rautakuonaa 1 kpl (75 g)
- saviastianpaloja 1231 kpl (4490 g), joista koristamattomia reunapaloja 47 kpl (287 g), pohjapaloja 13 kpl (117 g), koristettuja kylkipaloja 2 kpl (10 g) ja koristamattomia kylkipaloja 1169 kpl (4076 g)
- palanutta savea 75 kpl (503 g)
- palanutta luuta 9 kpl (19 g), joista osa todennäköisesti eläimenluuta

TÄLLAISTA EI OLE;
NOULLA 9 ON LUET-
TELOITU SAHASTIHO-
PALOJA 4 KPL; SA-
VIMUOTIN KATKEL-
MALLA TÄRKEIT E-
TÄÄN EHKÄ SAVI-
KIEKOIN KATKEL-
MIA 21188:11, -
J. SAUKKOJEN
23.4.1991

Kuten sanottu, vain pieni osa saviastianpaloista löytyi ehkä alkuperäiseltä paikaltaan. Kaikki esinelöydöt oli kuitenkin selvästi siirretty valliin 1950. Saviastianpaloja löytyi kaikkialta vallista aivan pinnalta lähtien. Neulalaitte esim. oli vallin luoteisosassa, sinne heitetyn kiveyksen ensimmäisen kerroksen alla.

Kaivausalue II (polttokenttäkalmisto)

- Kalmiston laajuus:

Oiva Keskitalo kaivoi 1950 kalmiston pohjoiskärjestä n. 35 m². Kaivetun alueen keskelle oli tehty sodan aikana 1940-luvulla it-konekivääripesäke, jolloin oli tuhottu n. 7 m² kalmistosta. Pesäkkeen länsi- ja luoteispuolelle oli kaivettu laaja kuoppa, jonka teossa lienee tuhoutunut n. 10 m² kalmistosta. (Ks. Oiva Keskitalon kaivauskertomusta ja karttoja top. arkistossa.) Vuoden 1981 kaivauksessa paljastui, että kalmiston luoteisosaan oli myös tehty kuoppa, joka oli myöhemmin täytetty savella. Tällöin oli tuhoutunut n. 20 m² kalmistosta. Yhteensä kalmistosta oli tuhoutunut n. 37 m². Vuonna 1981 kalmisto kaivettiin loppuun, tutkitun alueen pinta-alasta oli varsinaista kalmistoa n. 350 m². Kokonaisuudessaan kalmiston laajuus on ollut siis n. 420 m², josta tutkimuksille oli säästynyt n. 380 m².

Kalmiston pituus oli pohjois-etelä -suunnassa n. 35 m ja leveys itä-länsi -suunnassa n. 12 m. Pääosa kalmistosta muodosti mainitun kokoisen alueen matalan harjanteen päällä ja etelä- ja lounaisrinteillä, mutta kalmisto jatkui tämän lisäksi alueen pohjoispäästä itään (kalmiston luoteisosa), peittäen täällä, loivalla rinteellä, n. 9 x 6 m suuruisen alan. (Ks. kuvat 6-7, diat 5724-25, 5746-5748.)

- Kaivaustekniikka ja dokumentointi kaivausalueella II

Ennen kaivauksen alkua poistettiin kalmiston päällä ollut sekundaarinen, löydötön savikerros kaivinkoneella (ks. dia 5722). Varsinainen kaivaus tehtiin lastoilla, reuna-alueita tarkastettiin lisäksi lapioilla. Alue paalutettiin 2 x 2 m ruutuihin, mutta löydöt otettiin talteen neliömetreittäin. Kaikki

metallilöydöt, helmet yms. merkittiin tasokartoille ja näille löydöille annettiin ns. löytönumerot jo kaivauspaikalla. Näiden numeroiden perusteella on tehty erillinen luettelo tasokartoille merkityistä löydöistä. Tasojen paksuudeksi tuli n. 10 cm, minkä määräsi suureksi osaksi kalmiston kiveyksen koko. Kalmiston paksuus vaihteli 20 cm:stä 35 cm:iin.

- Kalmiston rakenne (ks. tasokartat)

Savikerroksen poiston jälkeen tuli esiin kalmiston pinta, josta pisti esiin kolmattakymmentä kiinteää maakiveä, joiden koko vaihteli n. 70 cm:stä 120 cm:iin. Eniten näitä oli itä-länsi -suuntaisten linjojen 90 ja 102 välillä sekä kalmiston luoteisosassa. Sen sijaan kalmiston eteläosassa, jossa oli laaja yhtenäinen kiveys pienemmistä kivistä, ei ollut näin kookkaita kiinteitä maakiviä. (Ks. kuvat 1-4.)

Kalmiston rakenne esitellään seuraavassa kalmiston osa kerrallaan eteläosasta lukien:

A. Kalmiston eteläisin osa linjan 94 eteläpuolella, B. Tämän pohjoispuolella alue, jota rajoittavat pisteet 92/125, 92/130, 96/125 ja 95/130, C. Tästä edelleen pohjoiseen alue, jota rajoittavat pisteet 96/127, 101/127, 101/131 ja 96/131. D. Edellisen pohjoispuolinen alue linjan 121 itäpuolella ja linjan 101 pohjoispuolella. E. Edellisen länsipuolinen alue linjan 121 länsipuolella.

A. Mainitun kalmiston eteläosassa linjan 94 eteläpuolella olleen kiveyksen laajuus oli n. 10 x 10 m. Osa kiveyksestä oli harjanteen eteläkärjellä, likimain tasaisella paikalla, mutta valtaosa siitä oli harjanteen etelä-, lounais- ja itärinteillä. Itäosassa kiveyksen reuna oli huomattavan selvärajainen. Kiveyksen paksuus oli n. 20 - 35 cm. Kivien koko oli valtaosiltaan 10-25 cm, mutta joukossa oli tätä pienempiä ja isompiakin. Tiheää kiveys oli vain n. 20 cm pinnasta lukien (2 tasoa) harveten alempana huomattavasti. Kiveyksen keskellä oli laaja luode-kaakko -suuntainen tumma nokimaa-alue, jonka pituus oli 9 m ja leveys 2-3 m. Tämän ympärillä oli

tummaa hiilensekaista maata, joka rajoittui melko tarkasti kiveyksen reunoihin. Kiveyksen alue oli suurimmaksi osaksi varsin runsaslöytöistä. (Ks. kuvat 5, 13, 18, 19, 21, 22, 24, 28-31, diat 5727, 5729, 5733, 5734, 5745.)

B. Tämän kiveyksen pohjoispuolella, likimain pisteiden 92/125, 92/130, 96/125 ja 95/130 rajoittamana, oli hyvin hajanaisen ja harvan kiveyksen alue. Tällä alueella alkoi koskematon pohjamaa tulla vastaan paikoin jo tasossa 2. Kalmistomaan väri oli alueella huomattavasti vaaleampaa kuin alueen etelä- tai pohjoispuolella. Alueella oli vähän löytöjä lukuun ottamatta yhtä itäosassa ollutta keskittymää. (Ks. kuvat 25 ja 35.)

C. Edellisen pohjoispuolisella alueella, jota rajoittivat likimain pisteet 96/127, 101/127, 101/131 ja 96/131, oli kalmiston korkein kohta. Tämä oli pyöreä, kumparemainen alue, joka oli n. 50 cm ympäröivää kalmistoa- aluetta korkeampi ja halkaisijaltaan n. 6 m. Kumpareen päällä oli useita kookkaita maakiviä. Näiden välissä oli harvaa ja hajanaista pienempää kiveystä, lukuunottamatta eteläosaa, jossa oli tiheä kiveys muutaman neliömetrin alalla. Tämän kiveyksen itäpuolella, ruudussa 96/129 tuli tasossa 3 esiin likamaakuoppa, jonka halkaisija oli n. 70 cm. Kuoppa oli siis aivan kumpareen äärireunalla. Kalmistomaata oli kumpareessa paljon tummempaa kuin muualla kalmistossa. Keskellä oli nokimaa-alue ja tämän ympärillä hieman vaaleampaa maata. Kerrosten paksuus oli n. 30 cm. Tumman alueen raja noudatteli suurimmaksi osaksi selvästi kumpareen reunaa. Alue oli erittäin vähälöytöinen. (Ks. kuvat 8, 15, 20, 23, 27, 34, diat 5725, 5728, 5732, 5741-5744.)

D. Kumpareen ja Keskitalon kaivausalueen välinen alue, linjan 121 itäpuolella ja linjan 101 pohjoispuolella, oli aluetta, jossa oli harvakseltaan erikokoisia kiviä. Mistään kiviladelmasta ei voida kuitenkaan puhua. Koskematon pohjamaa tuli vastaan n. 20 cm:n syvyydestä. Maan väri oli vaalea. Löytöjä tuli hieman enemmän kuin kumpareesta, mutta alue oli kaikesta huolimatta kalmiston vähälöytöisempiä. (Ks. diat 5728 ja 5735.)

E. Kalmiston luoteisosassa, linjan 121 itäpuolella, oli selväraja, pyöreäkö, taaja kiveysalue, jonka koko oli n. 7,5 x 7 m. Tämän kiveyksen keskellä oli sekundaarinen kuoppa, jonka suuruus oli n. 3 x 2,5 m. Kiveyksen eteläosassa oli joukko kookkaita maakiviä ja samoin luoteisosassa. Kiveys oli tihein ja selväraja tasossa 1 muuttuen harvemmaksi ja hajanaisemmaksi tasossa 2. Alempana oli enää harvakseltaan kiviä. Koskematon maa tuli vastaan n. 30 - 35 cm syvyydessä. Kuten mainittu, kiveys oli muodoltaan pyöreä ja selväraja. On ehkä mahdollista, että kyseessä on alunperin matala rökkiö, jonka keskiosa on tuhattu, ja johon on alettu myöhemmin haudata kuten polttokenttäkalmistoon. Tällöin paikalle olisi tuotu lisää maata ja kiviä. Selvä raja on voinut syntyä myös silloin, kun kuoppa on tehty ja kiviä heitetty pois keskiosasta, jolloin alue voi olla yhtä hyvin alunperinkin tavallista polttokenttäkalmistoa. Yhtä selvä kiveyksen raja oli sitä paitsi kalmiston eteläosan kiveyksen länsireunassa. Paksuutensakin puolesta kiveys vastaa eteläosan kiveystä. Kiveyksen alue oli erittäin runsaslöytöistä ja sieltä löytyi myös modernia rautaa paljon enemmän kuin muualta, erikoisesti kuopan kohdalta. (Ks. kuvat 9-12, 16, 17; diat 5730, 5731, 5735-5738.)

Kalmisto ei ollut siis rakenteellisesti yhtenäinen. Siinä oli kaksi laajaa kiveysaluetta, etelä- ja luoteisosissa, korkea kumparemainen, erittäin tummaa maata sisältävä, harvakivinen alue ja näiden välillä harvakiviset alueet, joiden kalmistomaa oli vaaleaa. Keskitalon 1950 kaivama alue oli ollut kalmiston kiveyksen peittämä.

- Löydöt ja niiden sijainti kalmistossa:

Pronssilöydöt:

- eläinkoristeisen, kookkaan, tasavartisen soljen katkelmia 2 kpl
löytö 98, 21188:836
- pieniä tasavartisia solkia 5 kpl: löytö 60, 21188:1123;
löytö 72, 21188:1241; löytö 155, 21188:978; löytö 255,
21188:323; löytö 318, 21188:172; 4 ensimmäistä ovat ehjiä
- leijonasolki löytö 100, 21188:835 (ks. diat 5759-60) ja
leijonasoljen katkelma löytö 377, 21188:1502

- krapusoljen katkelma löytö 488, 21188:1461
- tappikoristeisen, pyöreän kupurasoljen katkelmia 2 kpl löytö 4, 21188:886
- hevosenkenkäsoljen katkelmia 2 kpl, löytö 251 21188:1457 ja löytö 277, 21188:1456
- ratassoljen katkelmia 4 kpl löytö 262, 21188:303
- kiertojalkasoljen nuppi löytö 512, 21188:1268
- kaularenkaan katkelmia 5 kpl, löytö 139, 21188:612 (ks. kuva 38; diat 5761-62); löytö 166, 21188:942; löytö 230, 21188:1306; löytö 232, 21188:623; löytö 336, 21188:1140 ja 1142
- spiraalirannerengas löytö 34, 21188:428 (ks. kuva 36, dia 5754)
- rannerenkaan katkelmia 9 kpl: löytö 36, 21188:681; löytö 70, 21188:1298?, löytö 183, 21188:1179; löytö 202, 21188:1300?; löytö 266, 21188:1448?; löytö 445, 21188:1255?; löytö 481, 21188:1479; löytö 516, 21188:1253; löytö 518, 21188:1315
- spiraalisormuksia 4 kpl: löytö 127, 21188:524; löytö 204, 21188:993 (ks. kuva 42, dia 5763); löytö 206, 21188:302; löytö 279, 21188:1438
- Salin I-tyylin korunappeja 2 kpl: löytö 309, 21188:1190; löytö 447, 21188:1595
- katkelmallisia vyönsolkia 2 kpl: löytö 105, 21188:776; löytö 107, 21188:715
- hihnanjakaja löytö 517, 21188:1111
- kymmeniä pronssispiraalin katkelmia
- kymmenkunta helan katkelmaa
- kymmenkunta rengasta tai sellaisen katkelmaa
- parikymmentä ketjunkatkelmaa (mukaanlukien yksittäiset lenkit)
- kymmenkunta koristettua pronssipalaa ja katkelmaa korusta
- sulaneita pronssipaloja joitakin kymmeniä

Rautalöydöt:

- hevosenkenkäsolki löytö 18, 21188:518 (ks. dia 5755)
- paimensauvaneula löytö 254, 21188:434 (ks. kuva 37, dia 5768)
- sormus löytö 297, 21188:879
- solkien neuloja tai niiden katkelmia 7 kpl:
löytö 158, 21188:999; löytö 211, 21188:1293; löytö 229,
21188:386; löytö 234, 21188:1106; löytö 337, 21188:186;
löytö 346, 21188:1563; löytö 401, 21188:1534
- vyönsolkia 3 kpl, joista 2 ensinmainittua ehjiä: löytö 116,
21188:503; löytö 243, 21188:127; löytö 502, 21188:1367
- kankiketjun nivel? löytö 162, 21188:947
- keihäänkärkien katkelmia 5 kpl: löytö 41, 21188:1148; löytö
45, 21188:1143; löytö 82, 21188:1148 angosta (ks. kuva 43,
dia 5764); löytö 220, 21188:1302 (ks. dia 5765); löytö 440,
21188:1082
- veitsiä 4 kpl: löytö 10, 21188:927 (ks. kuva 41); löytö 26
21188:539 (ks. dia 5756); löytö 170, 21188:946 (ks. diat
5766-5767); löytö 203, 21188:992 (ks. kuva 42, dia 5763)
- veitsien katkelmia 5 kpl: löytö 24, 21188:519; löytö 65,
21188:1058; löytö 264, 21188:281; löytö 421, 21188:1271?;
löytö 428, 21188:1208
- nuolenkärkiä 2 kpl: löytö 20, 21188:137; löytö 363,
21188:672 (ks. diat 5770-71)
- väkipuukon kahvan hela 21188:1378
- heloja tai niiden katkelmia muutama kpl
- rautavartaiden katkelmia ja rautapaloja joitakin kymmeniä

Helmet:

- lasihelmiä tai niiden katkelmia n. 30 eri kohdasta nelisen-
kymmentä kpl, joukossa yksi kuviollinen löytö 413,
21188:1288 (ks. dia 5769)
- karneolihelmiä 2 kpl: löytö 149, 21188:1002; löytö 328,
21188:1047

- savihelmiä 2 kpl: löytö 308, 21188:1164; 21188:249
- sulanut pronssihelmi löytö 110, 21188:792

Kiviesineitä:

- tasataltta löytö 417, 21188:75 (ks. dia 5772)
- hioin löytö 375, 21188:1412 ja hioimen katkelma löytö 330, 21188:66
- hiottujen kiviesineiden katkelmia 3 kpl: löytö 388, 21188:1057; 21188:206; 21188:1192
- kuutiokiven katkelma löytö 169, 21188:202

Luuesineen katkelma löytö 303, 21188:1486

Vanhimpia löytöjä ovat Salin I-tyylin korunapit ja kiertojalkasoljen nuppi, jotka ovat lähinnä 400-luvulta sekä mahdollisesti luuesineen katkelma. Valtaosa esineistöstä on merovinkiaikaista, jonkin verran on myös viikinki-aikaista.

Saviastianpaloja:

- koristettuja reunapaloja	1 kpl	3 g
- koristamattomia reunapaloja	259 "	742 "
- pohjapaloja	8 "	45 "
- koristettuja kylkipaloja	49 "	139 "
- koristamattomia kylkipaloja	<u>4470 "</u>	<u>7326 "</u>
	4787 kpl	8255 g

Koristetuissa paloissa koristeena oli joko pieniä riveissä olevia painanteita, kierrenuorapainannetta tai loivasti aaltomaista tai kulmaviivamaista uurreviivaa.

Palanutta savea 563 kpl (1220 g). Paloissa on painanteita oksista ja hirsistä.

Rautakuonaa 5 kpl (233 g)

Palanutta luuta n. 44000 kpl (n. 18500 g)

Hampaista 51 kpl (23 g). Hampaista on jäljellä ainoastaan juuret.

Hiiltä

Maanäytteitä

Esineistö ei ollut tasaisesti jakautunut kalmiston eri osiin. Esineiden jakautuminen kalmistossa käsitellään alueittain samassa järjestyksessä kuin kalmiston rakennekin (A-E).

A. Linjan 94 eteläpuolella kiveys oli lähes kauttaaltaan varsin runsaslöytöistä. Tasossa 1 oli esinelöytöjä tai niiden katkelmia melko tasaisesti eri osissa kiveystä, mutta tasossa 2 oli kiveyksen koillisosassa löytökeskittymä n. 10 m² alueella. Tasossa 3 löytöjä oli hieman enemmän kuin tasossa 1, mutta vähemmän kuin tasossa 2. Joitakin löytöjä tuli tason 4 puolelta. Kiveyksen alueelta löytyivät mm. kaularenkaan katkelma (löytö 139, 21188:612) ruudun 89/128 tasosta 2, hevosenkenkäsolki (löytö 18, 21188:518) ruudun 88/129 tasosta 1, paimensauvaneula (löytö 254, 21188:434) ruudun 87/131 tasosta 3, tasavartinen solki (löytö 255, 21188:323) ruudun 86/131 tasosta 3, ratasoljen katkelmat (löytö 262, 21188:303) ruudun 86/129 tasosta 3, spiraalirannerengas (löytö 34, 21188:428) ruudun 87/131 tasosta 1, leijonasolki (löytö 100, 21188:835) ja eläinkoristeisen tasavartisen soljen katkelmat (löytö 98, 21188:836) ruudun 92/126 tasosta 2 (aivan kiveyksen pohjoisreunasta) ja angon katkelma (löytö 82, 21188:761) ruudun 91/125 tasosta 2. Alueella oli parisenkymmentä ruutua, joista löytyi tavallista enemmän saviastianpaloja, palanutta savea tai palanutta luuta. Suurimpia keskittymiä olivat: ruutu 82/130, jossa oli saviastianpaloja 604 kpl (1192 g), ruutu 85/129, jossa oli palanutta savea 392 kpl (130 g) ja ruutu 88/128, jossa oli palanutta luuta 240 kpl (221 g). Näitä löydöksiä oli harvoin paljon tasoissa 1 ja 4.

B. Kiveyksen pohjoispuolinen alue, likimain pisteiden 92/125, 92/130, 96/125 ja 95/130 rajaamana, oli vähälöytöistä lukuunottamatta itäosaa. Täältä löytyivät ruudun 94/130 tasosta 2 särmikäs kaularenkaan nuppi löytö 166 (21188:942) ja rautaveitsi löytö 170 (21188:946). Ruudussa 93/130

oli joukko sulaneita pronssipaloja ja tavallista enemmän palanutta luuta (155 kpl, 75 g), joista suurin osa oli tasossa 1 ja loput tasossa 2. Nämä löydöt olivat aivan kalmiston itäreunassa. Alueelta löytyi lisäksi tasavartinen solki löytö 155, (21188:978) ruudun 94/128 tasosta 2. Vähäisempiä metallilöytöjä oli poikkeuksellisen vähän. Eteläosan kiveyksen saviastianpala- ja luukeskittymiin verrattavia ruutuja ei ollut. Tämän alueen ulkopuolella, ruuduissa 91-92/130, aivan kivettömällä alueella, 2-3 m koilliseen eteläosan kiveyksen reunasta, oli tasossa 2 parin neliön alalla muutamia metallilöytöjä, pääasiassa sulaneita pronssipaloja.

C. Kumpare, jota rajoittivat siis pisteet 96/127, 101/127, 101/131 ja 96/131, oli myös vähälöytöistä. Tältä alueelta ei löydetty kalmiston kannalta tärkeää (ajoittavaa) esineistöä. Saviastianpalojen, palaneen luun tai palaneen saven suhteen ei ollut keskittymiä. Alue oli selvästi kalmiston vähälöytöisin osa.

D. Kumpareen ja Keskitalon kaivausalueen välinen osa, linjan 121 itäpuolella ja 101 pohjoispuolella, oli edelleen vähälöytöistä. Alueelta ei löytynyt kalmiston kannalta olennaista esineistöä, ja se mikä löytyi oli tasossa 1. Myöskään saviastianpalojen tai muiden löytöjen suhteen ei ollut keskittymiä. Sieltä täältä löytyi sen sijaan modernia rautaa.

E. Kalmiston luoteisosan kiveys, linjan 121 länsipuolella, oli kalmiston runsaslöytöisimpiä. Tärkeimmät esinelöydöt olivat: tasavartiset soljet löytö 60 (21188:1123) ruudun 103/113 tasosta 1 ja löytö 72 (21188:1241) ruudun 104/125 tasosta 1, kaularenkaan katkelmia 2 kpl löytö 336 (21188:1140 ja 1141) ruudun 103/117 tasosta 2, Salin I -tyylin korunapit löytö 309 (21188:1190) ruudun 104/123 tasosta 2 ja löytö 447 (21188:1595) ruudun 109/116 tasosta 3,

kiertojalkasoljen nuppi löytö 512 (21188:1268) ruudun 106/114 tasosta 3, rannerenkaan katkelma löytö 518 (21188:1315) ruudun 107/111 tasosta 3, väkipuukon kahvan hela 21188:1378 ruudun 107/114 tasosta 3, hevosenkenkäsoljen katkelmat löytö 277 (21188:1456) ja löytö 251 (21188:1457) ruudun 107/121 tasosta 2, krapusoljen katkelma löytö 488 (21188:1461) ruudun 108/113 tasosta 2, ja leijonasoljen katkelma löytö 377 (21188:1502) ruudun 108/115 tasosta 3.

Suurin osa kalmiston palaneesta luusta löytyi tältä alueelta. Pelkästään ruudusta 107/114 saatiin luuta lähes 10000 kpl (n. 4300 g), mikä on melkein 1/4 kaikista kalmiston luista. Myös viereisistä ruuduista tuli luuta hyvin paljon. Ruudussa 107/114 oli myös n. 50 metalliesineen katkelmaa ja helmeä (tärkeimpänä väkipuukon kahvan hela), joten ruutu oli myös tässä suhteessa ainoa laatuaan kalmistossa. Saviastianpaloja oli myös kohtalaisesti.

Kuten sanottu luoteisosan kiveyksen keskellä oli laaja sekundaarinen kuoppa. Täältä löytyi myös runsaasti modernia rautaa. Ruutu 107/114 ja monet viereisistä runsaslöytöisistä ruuduista olivat sitäpaitsi aivan kuopan pohjoisreunalla. Näiden seikkojen vuoksi on suhtauduttava varauksellisesti johtopäätöksiin, joita tehdään esineiden ja muiden löytöjen keskinäisestä asemasta kalmiston tässä osassa. Muissa osissa kalmistoa ei ollut huomattavampia merkkejä sellaisesta myöhemmän ajan toiminnasta, jolla saattaisi olla merkitystä tutkimuksen kannalta.

Löydöt keskittyivät siis kalmistossa luoteisosan kiveykseen ja kalmiston eteläosan kiveykseen. Laajalta alueelta, joka on linjan 94 pohjoispuolella ja linjan 121 itäpuolella, ei tullut kalmiston ajoituksen kannalta olennaista esineistöä. Kaikki vanhemman rautakauden löydöt olivat luoteisosan kiveyksessä ja viikinkiajan esineet eteläosassa (lukuunottamatta ehkä esim. luoteisosasta löytynyttä leijonasoljen katkelmaa). Molemmilta alueilta oli merovinkiajan esineistöä, joka muodostaa pääosan aineistosta. Keskitalon löydöt 1950 olivat myös merovinkiaikaisia.

Kiveysalueet olivat yleensä runsaslöytöisiä, mutta paikoitellen löytöjä tuli paljon myös vähäkiviseltä tai lähes kivettömältä alueelta, esim. eteläosan kiveyksen koillispuolelta.

Tasokartoille merkityt löydöt jakautuvat tasoittain seuraavasti:

- tasossa 1	72 löytökohtaa	(14 %)
- tasossa 2	202 löytökohtaa	(41 %)
- tasossa 3	195 löytökohtaa	(40 %)
- tasossa 4	14 löytökohtaa	(3 %)

Vuonna 1980 tutkitun röykkiön länsireuna kaivettiin ja se osoittautui löydettömäksi.

Yhteenveto

Varikkoalueella on täten tutkittu seuraavat rautakautiset kohteet:

- kansainvaellusaikainen röykkiö
- polttokenttäkalmisto, josta on löytöjä kansainvaellusajasta viikinkiaikaan
- osittain tuhottu röykkiö, jossa ei ollut merkkejä hautauksista eikä ajoittavia löytöjä

Mikään tutkimuskohde ei ollut säästynyt myöhemmän ajan toiminnalta; pahiten oli kärsinyt viimeksi mainittu kohde tuhon ollessa muissa paljon pienempää. Kaikki kohteet ovat täysin tutkittuja.

Helsingissä 17.3.1982


Jyri Saukkonen


Hannu Kotivuori


Markku Heikkinen

Hämeenlinna Hätilä Varikkoalue

Luettelo tasokarttoihin merkityistä löydöistä:

- | | | |
|----|------------------------------|--|
| 1 | KM 21188:1084 | <u>Sulanut pronssipala</u>
Koord. 100,60/127,03, taso 1. |
| 2 | KM 21188:708 | <u>Pronssispiraalin katkelmia 7 kpl</u>
Koord. 90,30/128,10, taso 1, pl 185. |
| 3 | KM 21188:888
KM 21188:889 | <u>Pronssispiraalin katkelmia 3 kpl</u>
<u>Sulaneita pronssipaloja 2 kpl</u>
Koord. 93,30/128,40, taso 1, pl 194. |
| 4 | KM 21188:886
KM 21188:887 | <u>Tappikoristeisen kupurasoljen katkelmia 2 kpl</u>
<u>Sulanut pronssiesineen katkelma</u>
Koord. 93,10/128,50, taso 1, pl 185. |
| 5 | KM 21188:595-6 | <u>Pronssispiraalin katkelmia 5 kpl</u>
Koord. 89,50/127,60, taso 1, pl 201. |
| 6 | KM 21188:709 | <u>Pronssispiraalin katkelma</u>
Koord. 90,40/128,40, taso 1, pl 185. |
| 7 | KM 21188:707 | <u>Pronssispiraalin katkelma</u>
Koord. 90,42/128,25, taso 1, pl 201. |
| 8 | KM 21188:773 | <u>Pronssispiraalin katkelma</u>
Koord. 91,23/127,22, taso 1, pl 196. |
| 9 | KM 21188:497 | <u>Rautapaloja 2 kpl</u>
Koord. 88,00/128,00, taso 1, pl 203. |
| 10 | KM 21188:927 | <u>Rautaveitsi</u>
Koord. 94,20/127,50, taso 1, pl 190. |
| 11 | KM 21188:926 | <u>Sulanut pronssipala</u>
Koord. 94,70/127,20, taso 1, pl 191. |
| 12 | KM 21188:799
KM 21188:800 | <u>Ohuita pronssipaloja 2 kpl</u>
<u>Taitettu rautavarras</u>
Koord. 91,40/129,10, taso 1, pl 194. |
| 13 | KM 21188:710 | <u>Pronssispiraalin katkelma</u>
Koord. 90,16/128,03, taso 1, pl 202. |
| 14 | KM 21188:145 | <u>Rautanaulan katkelma</u>
Koord. 84,48/128,40, taso 1, pl 224. |

- 15 KM 21188:1120 Rautavartaan katkelma
Koord. 102,83/126,28, taso 1, pl 145.
- 16 KM 21188:391 Sulanut pronssipala
Koord. 87,10/128,05, taso 1, pl 210.
- 17 KM 21188:787 Sulanut pronssipala
Koord. 91,80/128,10, taso 1, pl 198.
- 18 KM 21188:518 Rautainen hevosenkenkäsolkki
Koord. 88,72/129,95, taso 1, pl 201.
- 19 Modernia rautaa, ei kartalla, heitetty pois.
- 20 KM 21188:137 Rautainen nuolenkärki
Koord. 84,60/126,03, taso 1, pl 266.
- 21 KM 21188:192 Pronssisoljen katkelma
Koord. 85,00/125,55, taso 1, pl 270.
- 22-23 Modernia rautaa, ei kartalla, heitetty pois.
- 24 KM 21188:519 Veitsen ruoto
Koord. 88,60/129,31, taso 1, pl 197.
- 25 Modernia rautaa, ei kartalla, heitetty pois.
- 26 KM 21188:539 Rautaveitsi
Koord. 88,18/130,80, taso 1, pl 203.
- 27 KM 21188:102 Ohut rautapala
Koord. 83,25/126,08, taso 1, pl 269.
- 28 Modernia rautaa, ei kartalla, heitetty pois.
- 29 KM 21188:131 Litteän rautavartaan katkelma
Koord. 84,85/123,70, taso 1, pl 300.
- 30 KM 21188:179 Ohuita rautapaloja 2 kpl
Koord. 84,30/132,00, taso 1, pl 210.
- 31 Modernia rautaa, ei kartalla, heitetty pois.
- 32 KM 21188:1213 Lenkipäinen rautavarras
Koord. 105,02/116,40, taso 1, pl 205.
- 33 KM 21188:833 Pronssispiraalin katkelma
Koord. 92,40/126,75, taso 1, pl 202.

- 34 KM 21188:428 Spiraalirannerengas
Koord. 87,30/131,60, taso 1, pl 215.
- 35 KM 21188:901 Sulanut pronssipala
Koord. 93,35/130,70, taso 1, pl 183.
- 36 KM 21188:681 Rannerenkaan katkelma
KM 21188:682 Pronssispiraalin katkelma
Koord. 90,00/127,00, taso 1, pl 199.
- 37 Modernia rautaa, ei kartalla, heitetty pois.
- 38 KM 21188:850 Sulanut pronssipala
Koord. 92,70/129,00, taso 1, pl 182.
- 39 KM 21188:435 Pronssivartaan katkelma
Koord. 87,05/132,60, taso 1, pl 227.
- 40 KM 21188:1116 Rautainen kupuramainen korunosa
Koord. 102,55/124,50, taso 1, pl 162.
- 41 KM 21188:1148 Keihäänterän katkelma
Koord. 103,40/122,70, taso 1, pl 181.
- 42 KM 21188:982 Sulanut pronssipala
Koord. 95,15/129,90, taso 1, pl 179.
- 43 KM 21188:1151 Ohut rautapala
Koord. 103,10/123,25, taso 1, pl 180.
- 44 KM 21188:849 Pronssispiraalin katkelma
Koord. 92,35/129,45, taso 1, pl 197.
- 45 KM 21188:1143 Keihäänterän kärki
Koord. 103,78/118,20, taso 1, pl 204.
- 46 Modernia rautaa, ei kartalla, heitetty pois
- 47 KM 21188:1144 Rautakoukku
Koord. 103,70/118,00, taso 1, pl 209.
- 48 KM 21188:848 Pronssiketjun lenkkejä
Koord. 92,60/129,15, taso 1, pl 192.
- 49 KM 21188:1150 Pronssiketjun katkelma
Koord. 103,07/123,10, taso 1, pl 175.

- 50 KM 21188:846 Pronssiketjun lenkkejä 4 kpl
 KM 21188:847 Sulaneen lasihelmen katkelmia 2 kpl
 Koord. 92,73/129,40, taso 1, pl 193.
- 51 KM 21188:817 Pronssiketjun katkelma
 Koord. 91,40/131,35, taso 1, pl 196.
- 52 KM 21188:896 Pronssispiraalin katkelma
 Koord. 93,70/129,60, taso 1, pl 181.
- 53 KM 21188:903 Sulanut pronssipala
 Koord. 93,65/130,50, taso 1, pl 183.
- 54 KM 21188:902 Ohut pronssipala
 Koord. 93,75/130,70, taso 1, pl 183.
- 55 KM 21188:1607 Sulaneita pronssipaloja 2 kpl
 Koord. 93,75/130,64, taso 1, pl 183.
- 56 KM 21188:1606 Sulanut pronssipala
 Koord. 93,62/130,60, taso 1, pl 184.
- 57 KM 21188:1605 Sulanut pronssipala
 Koord. 93,58/130,52, taso 1, pl 184.
- 58 KM 21188:1124 Ohut rautavartaan katkelma
 Koord. 103,75/113,60, taso 1, pl 245.
- 59 KM 21188:1181 Ohut rautapala
 Koord. 104,20/119,00, taso 1, pl 193.
- 60 KM 21188:1123 Tasavartinen pronssisolki
 Koord. 103,20/113,95, taso 1, pl 255.
- 61 KM 21188:1182 Ohut rautapala
 Koord. 104,45/119,30, taso 1, pl 189.
- 62 KM 21188:1112 Pronssikoukku
 Koord. 102,25/121,05, taso 1, pl 212.
- 63 KM 21188:963 Pronssispiraalin katkelma
 Koord. 95,50/123,53, taso 1, pl 222.
- 64 KM 21188:1229 Ohut rautapala
 Koord. 105,04/119,88, taso 1, pl 175.
- 65 KM 21188:1058 Rautaveitsen teräosa
 Koord. 99,40/122,30, taso 1, pl 209.

- 66 KM 21188:1459 Pronssivartaan katkelma
Koord. 107,20/125,70, taso 1, pl 159.
- 67 KM 21188:147 Lasihelmen katkelma
Koord. 84,80/128,07, taso 2, pl 245.
- 68 KM 21188:1194 Rautaesineen katkelma
Koord. 105,37/120,10, taso 1, pl 168.
- 69 KM 21188:250 Sulanut pronssipala
Koord. 86,80/124,35, taso 2, pl 260.
- 70 KM 21188:1298 Rannerenkaan katkelma?
Koord. 106,00/119,45, taso 1, pl 161.
- 71 KM 21188:600 Sulanut lasihelmi
Koord. 89,50/127,60, taso 2, pl 205.
- 72 KM 21188:1241 Tasavartinen solki
Koord. 104,00/125,15, taso 1, pl 152.
- 73 KM 21188:119 Pyöreän pronssivartaan katkelma
Koord. 83,40/130,80, taso 2, pl 236.
- 74 KM 21188:396 Ohuen rautavartaan katkelmia 2 kpl
Koord. 87,88/128,50, taso 2, pl 213.
- 75 KM 21188:1247 Rautavartaan katkelma
Koord. 105,60/127,56, taso 1, pl 160.
- 76 KM 21188:431 Ohut reiällinen rautapala
Koord. 87,48/131,25, taso 2, pl 215.
- 77 KM 21188:153 Sulanut pronssipala
Koord. 84,81/129,79, taso 3, pl 236.
- 78 Modernia rautaa, ei kartalla, heitetty pois.
- 79 KM 21188:1312 Rautavartaan katkelma
Koord. 106,00/124,50, taso 1, pl 145.
- 80 KM 21188:395 Ohuen pronssivartaan katkelmia 2 kpl
Koord. 87,60/128,15, taso 2, pl 215.
- 81 KM 21188:1195 Ohuen rautavartaan katkelma
Koord. 104,37/124,00, taso 1, pl 156.
- 82 KM 21188:761 Angon katkelma
Koord. 91,30/125,70, taso 2, pl 211.

- 83 KM 21188:111 Rautahela
Koord. 83,97/129,00, taso 2, pl 223.
- 84 KM 21188:842 Pronssispiraalin katkelma
Koord. 92,25/127,40, taso 2, pl 205.
- 85 KM 21188:719 Pronssispiraalin katkelma
Koord. 90,15/128,40, taso 2, pl 202.
- 86 KM 21188:760 Pronssispiraalin katkelma
Koord. 91,20/125,70, taso 2, pl 211.
- 87 KM 21188:159 Pronssispiraalin katkelma
Koord. 84,38/130,65, taso 2, pl 219.
- 88 KM 21188:720 Pronssispiraalin katkelmia 2 kpl
Koord. 90,35/128,65, taso 2, pl 203.
- 89 KM 21188:724 Pronssispiraalin katkelma
Koord. 90,10/128,80, taso 2, pl 202.
- 90 KM 21188:723 Pronssispiraalin katkelma
Koord. 90,50/128,60, taso 2, pl 206.
- 91 KM 21188:692 Sulanut pronssikorun katkelma
Koord. 90,25/127,65, taso 2, pl 206.
- 92 KM 21188:689 Pronssispiraalin katkelmia 13 kpl
KM 21188:690 Pienen pronssirenkaan puolikas
KM 21188:691 Ohuita pronssipaloja 3 kpl
KM 21188:693 Sulanut lasihelmi
Koord. 90,30/127,80, taso 2, pl 209.
- 93 KM 21188:726 Keltaisen lasihelmen katkelma
Koord. 90,75/128,25, taso 2, pl 205.
- 94 KM 21188:694 Sulanut lasihelmi
Koord. 90,50/127,50, taso 2, pl 208.
- 95 KM 21188:688 Pronssispiraalin katkelma
Koord. 90,00/127,65, taso 2, pl 204.
- 96 KM 21188:695 Keltaisen lasihelmen puolikas
Koord. 90,00/127,45, taso 2, pl 207.
- 97 KM 21188:686 Pronssispiraalin katkelma
KM 21188:687 Keltainen lasihelmi
Koord. 90,10/127,45, taso 2, pl 208.

- 98 KM 21188:836 Tasavartisen soljen katkelmia 2 kpl
Koord. 92,15/126,30, taso 2, pl 211.
- 99 KM 21188:718 Pronssispiraalin katkelmia 3 kpl
Koord. 90,05/128,10, taso 2, pl 208.
- 100 KM 21188:835 Leijonasolki
Koord. 92,05/126,55, taso 2, pl 209.
- 101 KM 21188:900 Sulanut pronssipala
Koord. 93,00/129,70, taso 2, pl 193.
- 102 KM 21188:657 Väännetyn pronssivartaan katkelma
Koord. 89,05/131,00, taso 2, pl 209.
- 103 KM 21188:854 Yhteensulaneita pronssiketjun lenkkejä
Koord. 92,90/129,60, taso 2, pl 192.
- 104 KM 21188:721 Pronssispiraalin katkelmia
KM 21188:722 Sulanut pronssipala
Koord. 90,70/128,80, taso 2, pl 202.
- 105 KM 21188:776 Pronssisen vyönsoljen katkelmia
Koord. 91,55/127,95, taso 2.
- 106 KM 21188:1390 Ohut pronssipala
KM 21188:1391 Uurrekoristeisen rautavartaan katkelma
KM 21188:1392 Ohuita rautapaloja 2 kpl
Koord. 107,70/115,40, taso 1, pl 201.
- 107 KM 21188:715 Pronssisen vyönsoljen levyosa
KM 21188:716 Pronssihelan katkelma
KM 21188:717 Pronssispiraalin katkelma
Koord. 90,80/128,00, taso 2, pl 205.
- 108 KM 21188:277 Ohuen rautavartaan katkelma
Koord. 86,10/127,35, taso 2, pl 235.
- 109 KM 21188:298 Rautavarrasta
Koord. 86,40/124,75, taso 2, pl 220.
- 110 KM 21188:790 Pronssispiraalin katkelmia 3 kpl
KM 21188:791 Sulanut pronssipala
KM 21188:792 Sulanut pronssihelmi
Koord. 91,05/128,00, taso 2, pl 206.
- 111 KM 21188:616 Pronssirenkaan katkelma
KM 21188:617 Ohut pronssipala
KM 21188:618 Soikea rautarengas
Koord. 89,60/128,10, taso 2, pl 200.

- 112 KM 21188:380 Putkeksi taivutettu rautalevy
Koord. 87,26/127,06, taso 2, pl 230.
- 113 KM 21188:526 Pronssispiraalin katkelma
Koord. 88,10/129,70, taso 2, pl 208.
- 114 KM 21188:1418 Rautavartaan katkelma
Koord. 107,70/116,40, taso 1, pl 186.
- 115 KM 21188:525 Pronssivartaan katkelma
Koord. 88,80/129,60, taso 2, pl 205.
- 116 KM 21188:503 Rautainen vyönsolki
Koord. 88,08/128,56, taso 2, pl 208.
- 117 Modernia rautaa, ei kartalla, heitetty pois.
- 118 KM 21188:502 Pronssinauhan katkelma
Koord. 88,04/128,50, taso 2, pl 208.
- 119 KM 21188:501 Ohut pronssipala
Koord. 88,20/128,65, taso 2, pl 209.
- 120 KM 21188:725 Taitettu rautavarras
Koord. 90,31/128,60, taso 2, pl 209.
- 121 KM 21188:69 Rautavarrasta
Koord. 81,19/128,75, taso 2.
- 122 KM 21188:1420a Pronssilevyn katkelma
Koord. 107,05/116,65, taso 2, pl 190.
- 123 KM 21188:504 Rautaniittejä 2 kpl
Koord. 88,10/128,80, taso 2, pl 210.
- 124 KM 21188:1341 Littedä rautanuppi
Koord. 107,80/114,60, taso 2, pl 202.
- 125 KM 21188:860 Sulanut pronssipala
Koord. 92,70/130,75, taso 2, pl 195.
- 126 KM 21188:1336 Rautavarras, jonka päässä nuppi
Koord. 107,30/114,35, taso 1, pl 204.
- 127 KM 21188:524 Pronssinen spiraalisormus
Koord. 88,80/129,45, taso 2, pl 210.
- 128 KM 21188:1460 Pronssispiraalin katkelma
Koord. 108,00/113,15, taso 1, pl 214.

- 129 KM 21188:635 Pyöreä rautalevy, jossa rautaniitti
Koord. 89,00/129,30, taso 2, pl 210.
- 130 KM 21188:408 Pronssispiraalin katkelmia 2 kpl
Koord. 87,92/129,24, taso 2, pl 198.
- 131 KM 21188:630 Pronssikaularenkaan katkelma
Koord. 89,08/129,07, taso 2, pl 201.
- 132 KM 21188:631 Kartion muotoinen pronssinappi
Koord. 89,70/129,20, taso 2, pl 203.
- 133 KM 21188:802 Sulanut pronssipala
Koord. 91,71/129,97, taso 2, pl 205.
- 134 KM 21188:615 Sulanut pronssipala
Koord. 89,50/128,98, taso 2, pl 201.
- 135 KM 21188:1065 Sulanut pronssiketjun katkelma
Koord. 99,20/125,45, taso 2, pl 167.
- 136 KM 21188:634 Sulanut pronssipala
Koord. 89,93/129,92, taso 2, pl 208.
- 137 KM 21188:613 Sulaneita pronssipaloja 2 kpl
Koord. 89,60/128,80, taso 2, pl 205.
- 138 KM 21188:633 Sulanut pronssipala
Koord. 89,55/129,00, taso 2, pl 205.
- 139 KM 21188:612 Pronssikaularenkaan katkelma
Koord. 89,67/128,85, taso 2, pl 203.
- 140 KM 21188:632 Pronssispiraalin katkelmia 5 kpl
Koord. 89,80/129,00, taso 2, pl 205.
- 141 Modernia rautaa, ei kartalla, heitetty pois.
- 142 KM 21188:614 Sulanut pronssipala
Koord. 89,35/128,40, taso 2, pl 200.
- 143 KM 21188:933 Pronssispiraalin katkelma
Koord. 94,69/128,91, taso 2, pl 192.
- 144 KM 21188:1001 Sulanut pronssipala
Koord. 96,56/125,90, taso 2, pl 195.
- 145 KM 21188:656 Pronssispiraalin katkelma
Koord. 89,55/131,10, taso 2, pl 218.

- 146 KM 21188:809 Sulanut pronssipala
Koord. 91,53/130,86, taso 2, pl 203.
- 147 KM 21188:599 Sulanut lasihelmi
Koord. 89,20/127,50, taso 2, pl 202.
- 148 KM 21188:810 Pronssispiraalin katkelma
Koord. 91,58/130,72, taso 2, pl 209.
- 149 KM 21188:1002 Karneolihelmi
Koord. 96,82/125,60, taso 2, pl 197.
- 150 Modernia rautaa, ei kartalla, heitetty pois.
- 151 KM 21188:480 Pronssipala
Koord. 88,05/127,75, taso 2, pl 219.
- 152 KM 21188:924 Ohut sulanut pronssipala
Koord. 94,65/126,80, taso 2, pl 206.
- 153 KM 21188:481 Niitti, jonka kanta pronssia ja varsi rautaa
Koord. 88,20/127,15, taso 2, pl 220.
- 154 KM 21188:482 Katkelma rautaniitistä tai -naulasta
Koord. 88,30/127,35, taso 2, pl 217.
- 155 KM 21188:978 Tasavartinen solki
Koord. 95,40/128,00, taso 2, pl 192.
- 156 KM 21188:1029 Tulen vahingoittama pronssiesine
Koord. 97,45/125,10, taso 2, pl 190.
- 157 KM 21188:746 Rautavarras
Koord. 91,03/121,86, taso 2, pl 278.
- 158 KM 21188:999 Rautainen soljenneula
Koord. 96,00/124,02, taso 2, pl 217.
- 159 KM 21188:1498 Ohuita rautapaloja 3 kpl
Koord. 108,00/115,35, taso 1, pl 200.
- 160 KM 21188:937 Sulanut pronssipala
Koord. 94,40/129,60, taso 2, pl 189.
- 161 KM 21188:905 Pronssimurusia 3 kpl
Koord. 93,90/130,40, taso 2, pl 184.

- 162 KM 21188:947 Rautainen kankiketjun nivel?
Koord. 94,00/130,37, taso 2, pl 184.
- 163 KM 21188:1091 Pieni pronssirengas
Koord. 101,18/124,10, taso 2, pl 183.
- 164 KM 21188:943 Pronssirenkaan katkelma
Koord. 94,07/130,80, taso 2, pl 182.
- 165 KM 21188:945 Sulaneita pronssipaloja 4 kpl
Koord. 94,03/130,85, taso 2, pl 187.
- 166 KM 21188:942 Särmikäs kaularenkaan nuppi
Koord. 94,06/130,75, taso 2, pl 188.
- 167 KM 21188:911 Sulaneita pronssipaloja 6 kpl
Koord. 93,95/131,05, taso 2, pl 187.
- 168 Modernia rautaa, ei kartalla, heitetty pois.
- 169 KM 21188:202 Kuutiokiven katkelma
Koord. 85,75/127,60, taso 2, pl 231.
- 170 KM 21188:946 Rautaveitsi
Koord. 94,20/130,80, taso 2, pl 190.
- 171 KM 21188:944 Sulaneita pronssipaloja 2 kpl
Koord. 94,00/130,70, taso 2, pl 185.
- 172 KM 21188:1078 Sulanut pronssipala
Koord. 100,80/124,10, taso 2, pl 183.
- 173 KM 21188:990 Pronssispiraalin katkelmia 2 kpl
KM 21188:991 Uurrekoristeinen pronssipala
Koord. 95,55/131,25, taso 2, pl 186.
- 174 KM 21188:952 Sulanut pronssipala
Koord. 94,40/131,45, taso 2, pl 184.
- 175 KM 21188:862 Pronssispiraalia
Koord. 92,25/131,17, taso 2, pl 195.
- 176 KM 21188:864 Sulanut pronssipala
Koord. 92,15/131,10, taso 2, pl 186.
- 177 KM 21188:1075 Ohut rautapala
Koord. 100,40/123,00, taso 2, pl 185.

- 178 KM 21188:1237 Pronssispiraalin katkelmia 3 kpl
Koord. 105,53/119,11, taso 2, pl 177.
- 179 Modernia rautaa, ei kartalla, heitetty pois.
- 180 KM 21188:1234 Pronssiketjun katkelma
Koord. 105,78/119,13, taso 2, pl 176.
- 181 KM 21188:910 Pronssispiraalin katkelma
Koord. 93,70/131,40, taso 2, pl 186.
- 182 KM 21188:1238 Ohuita pronssipaloja 2 kpl
Koord. 105,50/119,30, taso 2, pl 170.
- 183 KM 21188:1179 Rannerenkaan katkelma
Koord. 104,60/118,75, taso 2, pl 193.
- 184 KM 21188:1233 Pronssihelan katkelma
KM 21188:1235 Pronssivartaan katkelma
Koord. 105,55/119,05, taso 2, pl 172.
- 185 KM 21188:1180 Rautalevyn katkelma
Koord. 104,40/118,85, taso 2, pl 172.
- 186 KM 21188:1236 Reiällisen pronssilevyn katkelma
Koord. 105,81/119,03, taso 2, pl 171.
- 187 KM 21188:912 Sulanut pronssipala
Koord. 93,10/131,75, taso 2, pl 186.
- 188 KM 21188:1455 Rautavartaan katkelma
Koord. 107,40/119,70, taso 2, pl 155.
- 189 KM 21188:1227 Rautakoukku
Koord. 105,10/118,90, taso 2, pl 185.
- 190 KM 21188:821 Ympyräksi taitettu rautavarras
Koord. 91,50/131,10, taso 2, pl 200.
- 191 KM 21188:820 Rautavartaan katkelma
Koord. 91,00/131,50, taso 2, pl 198.
- 192 KM 21188:913 Sulanut pronssipala
Koord. 93,20/131,85, taso 2, pl 185.
- 193 KM 21188:868 Pronssispiraalin katkelma
Koord. 92,70/132,50, taso 2, pl 184.

- 194 KM 21188:826 Pronssispiraalin katkelma
Koord. 91,20/132,05, taso 2, pl 201.
- 195 KM 21188:668 Sulanut pronssipala
Koord. 90,75/125,95, taso 3, pl 219.
- 196 KM 21188:956 Pronssilevyn katkelma
Koord. 94,46/132,80, taso 2, pl 182.
- 197 KM 21188:914 Sulanut pronssipala
Koord. 93,00/131,80, taso 2, pl 196.
- 198 KM 21188:1303 Rautavartaan katkelma
Koord. 106,75/120,90, taso 2, pl 153.
- 199 KM 21188:1199 Uurrekoristeinen pronssipala
Koord. 105,36/113,74, taso 2, pl 247.
- 200 KM 21188:1264 Ohut rautapala
Koord. 106,60/114,40, taso 2, pl 218.
- 201 KM 21188:1508 Pronssikorun katkelma
Koord. 108,07/116,55, taso 2, pl 179.
- 202 KM 21188:1300 Rannerenkaan tai helan katkelma?
KM 21188:1301 Pronssivartaan katkelma
Koord. 106,05/119,50, taso 2, pl 165.
- 203 KM 21188:992 Rautaveitsi
Koord. 95,08/131,83, taso 2, pl 179.
- 204 KM 21188:993 Pronssinen spiraalisormus
Koord. 95,19/132,11, taso 2 pl 177.
- 205 KM 21188:994 Rautaniitti
Koord. 95,14/132,29, taso 2, pl 182.
- 206 KM 21188:302 Pronssisormus
Koord. 86,15/129,80, taso 3, pl 223.
- 207 KM 21188:205 Rautapala
Koord. 85,95/127,50, taso 3, pl 236.
- 208 KM 21188:1219 Pronssilevyn katkelma
Koord. 105,60/117,65, taso 2, pl 192.
- 209 KM 21188:702 Sulaneen lasihelmen katkelma
Koord. 90,95/127,35, taso 3, pl 214.

- 210 KM 21188:1119 Ohut rautapala
Koord. 102,70/124,00, taso 2, pl 170.
- 211 KM 21188:1293 Rautaisen soljenneulan katkelma?
Koord. 106,07/118,50, taso 2, pl 166.
- 212 KM 21188:1422 Pronssimurusia 5 kpl
Koord. 107,67/116,78, taso 2, pl 192.
- 213 KM 21188:624 Pronssipaloja 2 kpl
Koord. 89,90/128,30, taso 3, pl 213.
- 214 KM 21188:1198 Uurrekoristeisen pronssikorun katkelma
Koord. 105,45/113,40, taso 2, pl 247.
- 215 KM 21188:781 Rautaniitti
Koord. 91,75/127,60, taso 3, pl 209.
- 216 KM 21188:577 Sulanutta lasimassaa 1 kpl
Koord. 89,30/125,00, taso 3, pl 229.
- 217 KM 21188:101 Sulanut pronssipala
Koord. 83,10/125,90, taso 3, pl 228.
- 218 KM 21188:1420b Pronssilevyn katkelma
KM 21188:1424 Sulanut pronssipala
Koord. 107,50/116,80, taso 2, pl 184.
- 219 KM 21188:1423 Rautavartaan katkelma
Koord. 107,55/116,50, taso 2, pl 190.
- 220 KM 21188:1302 Keihäänkärjen katkelma
Koord. 106,40/119,55, taso 2, pl 159.
- 221 KM 21188:1567 Putkimaisen pronssilevyn katkelma
Koord. 108,30/119,45, taso 2, pl 169.
- 222 KM 21188:1115 Rautavartaan katkelma
Koord. 102,82/123,63, taso 2, pl 172.
- 223 KM 21188:863 Sulanut pronssipala
Koord. 92,30/131,20, taso 2, pl 203.
- 224 KM 21188:1168 Pronssirenkaan katkelma
Koord. 104,75/116,80, taso 2, pl 210.
- 225 KM 21188:859 Sulanut pronssipala
Koord. 92,22/130,75, taso 2, pl 204.

- 226 KM 21188:1294 Ohut pronssipala
Koord. 106,15/118,85, taso 2, pl 166.
- 227 KM 21188:995 Ohut rautapala
Koord. 95,55/133,90, taso 2, pl 176.
- 228 KM 21188:371 Pronssirenkaan katkelma
Koord. 87,90/126,65, taso 3, pl 230.
- 229 KM 21188:386 Rautainen soljenneula
Koord. 87,35/127,30, taso 3, pl 228.
- 230 KM 21188:1306 Kaularenkaan katkelma
Koord. 106,43/121,52, taso 2, pl 151.
- 231 KM 21188:780 Pronssilevyn katkelma
Koord. 91,40/127,20, taso 3, pl 209.
- 232 KM 21188:623 Kaularenkaan katkelma
Koord. 89,35/128,45, taso 3, pl 207.
- 233 KM 21188:385 Sulanut pronssipala
Koord. 87,20/127,54, taso 3, pl 227.
- 234 KM 21188:1106 Rautaisen soljenneulan katkelma
Koord. 102,90/114,00, taso 2, pl 260.
- 235 KM 21188:1130 Rautavartaan katkelma
Koord. 103,30/114,48, taso 2, pl 255.
- 236 KM 21188:1163 Rautavartaan katkelma
Koord. 104,00/114,10, taso 2, pl 250.
- 237 KM 21188:1509 Rautavartaan katkelma
KM 21188:1511 Rautapala
KM 21188:1512 Rautaniitti
Koord. 108,08/116,10, taso 2, pl 192.
- 238 KM 21188:1239 Rautavartaan katkelma
Koord. 105,20/119,20, taso 2, pl 185.
- 239 KM 21188:640 Pyöreää pronssivarrasta, jossa lenkki
Koord. 89,10/129,00, taso 3, pl 218.
- 240 KM 21188:534 Sulaneita pronssipaloja 2 kpl
Koord. 88,70/129,12, taso 3, pl 208.
- 241 KM 21188:1342 Rautavartaan katkelma
Koord. 107,40/114,20, taso 2, pl 214.

- 242 KM 21188:448 Rautaniitti
Koord. 88,00/129,23, taso 3, pl 212.
- 243 KM 21188:127 Rautainen vyönsolki
Koord. 83,40/131,70, taso 3, pl 241.
- 244 KM 21188:425 Osittain sulanut metallipala
Koord. 87,20/130,55, taso 3, pl 216.
- 245 KM 21188:533 Pronssihela
Koord. 88,00/129,28, taso 3, pl 215.
- 246 Modernia rautaa, ei kartalla, heitetty pois.
- 247 KM 21188:268 Niittinaulan katkelma
Koord. 86,62/126,75, taso 3, pl 240.
- 248 KM 21188:1443 Rautavartaan katkelma
Koord. 107,50/117,82, taso 2, pl 168.
- 249 KM 21188:1558 Rautalevyn katkelmia 3 kpl
Koord. 108,00/117,53, taso 2, pl 168.
- 250 KM 21188:413 Osittain sulaneita lasihelmiä 2 kpl
Koord. 87,80/129,70, taso 3, pl 216.
- 251 KM 21188:1457 Pronssisen hevosenkenkäsoljen katkelma
Koord. 107,20/121,60, taso 2, pl 138.
- 252 KM 21188:225 Rautaniitti
Koord. 85,40/130,55, taso 3, pl 232.
- 253 KM 21188:163 Rautapala
Koord. 84,50/130,00, taso 3, pl 233.
- 254 KM 21188:434 Rautainen paimensauvaneula
Koord. 87,13/131,00, taso 3, pl 218.
- 255 KM 21188:323 Tasavartinen solki
Koord. 86,33/131,00, taso 3, pl 223.
- 256 KM 21188:1557 Pieni pronssirengas
Koord. 108,60/117,85, taso 2, pl 168.
- 257 KM 21188:319 Ohut rautapala
Koord. 86,16/131,22, taso 2, pl 218.
- 258 KM 21188:372 Sulanut metallipala
Koord. 87,10/126,25, taso 3, pl 245.

- 259 KM 21188:412 Rautavartaan katkelma
Koord. 87,00/129,15, taso 3, pl 219.
- 260 KM 21188:304 Pronssihela
Koord. 86,75/129,13, taso 3, pl 219.
- 261 KM 21188:305 Pronssihela
Koord. 86,80/129,05, taso 3, pl 218.
- 262 KM 21188:303 Ratassoljen katkelmia 4 kpl
Koord. 86,75/129,00, taso 3, pl 220.
- 263 KM 21188:291 Rautahela
Koord. 86,90/128,15, taso 3, pl 218.
- 264 KM 21188:281 Veitsenterän kärkiosa
Koord. 86,85/127,05, taso 3, pl 234.
- 265 KM 21188:490 Ohut pronssipala
Koord. 88,27/127,30 taso 3, pl 218.
- 266 KM 21188:1448 Rannerenkaan katkelma?
Koord. 107,12/117,00, taso 3, pl 190.
- 267 KM 21188:1440 Pronssinauhan katkelmia 2 kpl
Koord. 107,06/117,20, taso 2, pl 186.
- 268 KM 21188:404 Rautavartaan katkelma
Koord. 87,35/128,75, taso 3, pl 218.
- 269 KM 21188:292 Sulanut pronssipala
Koord. 86,35/128,85, taso 3, pl 223.
- 270 KM 21188:350 Sulanut pronssipala
Koord. 87,75/125,80, taso 2, pl 223.
- 271 KM 21188:1324 Kourumainen rautalevy
Koord. 107,70/113,60, taso 2, pl 225.
- 272 KM 21188:1441 Pronssinauhan katkelma
Koord. 107,00/117,00, taso 2, pl 189.
- 273 Modernia rautaa, ei kartalla, heitetty pois.
- 274 KM 21188:1421 Pronssinauhan katkelma
Koord. 107,40/116,65, taso 2, pl 188.
- 275 KM 21188:1604 Rautavartaan katkelma
Koord. 109,80/120,43, taso 2, pl 131.

- 276 KM 21188:1450 Pronssilevyn katkelmia 2 kpl
Koord. 107,23/118,51, taso 2, pl 177.
- 277 KM 21188:1456 Pronssisen hevosenkenkäsoljen katkelma
Koord. 107,60/121,65, taso 2, pl 135.
- 278 KM 21188:269 Rautapala
Koord. 86,20/126,40, taso 3, pl 249.
- 279 KM 21188:1438 Pronssisormus
Koord. 107,87/117,08, taso 2, pl 177.
- 280 KM 21188:1439 Soikea pronssirengas
Koord. 107,60/117,08, taso 2, pl 177.
- 281 Modernia rautaa, ei kartalla, heitetty pois.
- 282 KM 21188:258 Ohuita rautavartaan katkelmia
Koord. 86,99/125,20, taso 3, pl 262.
- 283 KM 21188:487 Pronssipala
Koord. 88,20/127,14, taso 3, pl 221.
- 284 KM 21188:1251 Ohut pronssipala
Koord. 106,64/113,78, taso 2, pl 229.
- 285 KM 21188:1442 Pronssivartaan katkelma
Koord. 107,60/117,00, taso 2, pl 182.
- 286 KM 21188:1458 Rautavartaan katkelma
Koord. 107,57/121,63, taso 2, pl 144.
- 287 KM 21188:1436 Ohut rautapala
Koord. 107,90/116,93, taso 2, pl 183.
- 288 KM 21188:488 Sulanut pronssipala
Koord. 88,50/127,00, taso 3, pl 227.
- 289 KM 21188:547 Ohuen rautapalan katkelma
Koord. 88,50/130,10, taso 3, pl 214.
- 290 KM 21188:546 Pronssispiraalin murusia
Koord. 88,30/130,05, taso 3, pl 221.
- 291 KM 21188:471 Rautavartaan katkelma
Koord. 88,50/126,88, taso 3, pl 226.
- 292 KM 21188:489 Sulanut pronssipala
Koord. 88,58/127,15, taso 3, pl 227.

- 293 KM 21188:1507 Pronssiketjun katkelmia 2 kpl
 KM 21188:1510 Rautapala
 Koord. 108,09/116,72, taso 2, pl 282.
- 294 KM 21188:1245 Rautavartaan katkelma
 Koord. 105,75/121,22, taso 2, pl 160.
- 295-6 Modernia rautaa, ei kartalla, heitetty pois.
- 297 KM 21188:879 Rautasormus
 Koord. 93,44/125,45, taso 2, pl 221.
- 298 KM 21188:1072 Ohut rautapala
 Koord. 99,65/128,70, taso 3, pl 152.
- 299 KM 21188:1031 Rautahelan katkelma
 Koord. 97,78/125,09, taso 3, pl 187.
- 300 KM 21188:603 Sulanut pronssipala
 Koord. 89,10/127,00, taso 3, pl 224.
- 301 KM 21188:1277 Sininen lasihelmi
 Koord. 106,65/115,70, taso 2, pl 219.
- 302 KM 21188:1483 Pronssinuppi, jossa rautavartta
 Koord. 108,97/114,46, taso 2, pl 200.
- 303 KM 21188:1486 Koristettu luuesineen katkelma
 Koord. 108,78/114,20, taso 2, pl 206.
- 304 KM 21188:1186 Ohuen pronssivartaan katkelma
 Koord. 104,80/121,97, taso 2, pl 178.
- 305 KM 21188:1161 Ohut pronssipala
 Koord. 104,15/114,30, taso 2, pl 245.
- 306 KM 21188:1162 Ohut rautapala
 Koord. 104,68/114,33, taso 2, pl 238.
- 307 KM 21188:1191 Rautavartaan katkelma
 Koord. 104,60/123,64, taso 2, pl 169.
- 308 KM 21188:1164 Savihelmi
 Koord. 104,45/114,20, taso 2, pl 245.
- 309 KM 21188:1190 Salin I -tyylin korunappi
 Koord. 104,55/123,70, taso 2, pl 168.
- 310 KM 21188:1159 Pronssispiraalin katkelma
 Koord. 104,20/113,95, taso 2, pl 251.

- 311 KM 21188:1155 Ohut lenkkipäinen pronssinauha
Koord. 103,70/127,58, taso 3, pl 157.
- 312 KM 21188:701 Sulanut lasihelmen katkelma
Koord. 90,23/127,12, taso 3.
- 313 KM 21188:1200 Rautalevystä taivutettu kouru
Koord. 105,10/113,25, taso 2, pl 253.
- 314 KM 21188:1197 Pronssispiraalin katkelma
Koord. 105,10/113,90, taso 2, pl 250.
- 315 KM 21188:1201 Ohut kaareva rautapala
Koord. 105,20/113,93, taso 2, pl 249.
- 316 KM 21188:1043 Uurrekoristeisen pronssilevyn katkelma
Koord. 98,85/125,60, taso 3, pl 178.
- 317 KM 21188:1477 Ohuita pronssipaloja 2 kpl
Koord. 108,90/114,65, taso 1, pl 207.
- 318 KM 21188:172 Tasavartisen soljen katkelma
Koord. 84,80/131,30, taso 3, pl 234.
- 319 KM 21188:1060 Kaareva rautavarras
Koord. 99,60/123,87, taso 1, pl 173.
- 320 KM 21188:1045 Pronssispiraalin katkelma
Koord. 98,70/125,40, taso 3, pl 181.
- 321 KM 21188:1048 Musta lasihelmi
Koord. 98,57/125,60, taso 3, pl 181.
- 322 KM 21188:1046 Pronssispiraalin katkelma
Koord. 98,65/125,30, taso 3, pl 183.
- 323 KM 21188:1107 Ohut rautapala
Koord. 102,90/114,45, taso 2, pl 252.
- 324 KM 21188:743 Pronssispiraalin katkelmia 5 kpl
Koord. 90,80/130,00, taso 3, pl 213.
- 325 KM 21188:1339 Ohut pronssipala
Koord. 107,50/114,75, taso 2, pl 212.
- 326 Modernia rautaa, ei kartalla, heitetty pois.
- 327 KM 21188:1340 Ohut pronssipala
Koord. 107,30/114,85, taso 2, pl 208.

- 328 KM 21188:1047 Karneolihelmi
Koord. 98,80/125,10, taso 3, pl 184.
- 329 KM 21188:1044 Pronssispiraalin katkelma
Koord. 98,46/125,30, taso 3, pl 187.
- 330 KM 21188:66 Hioimen katkelma
Koord. 80,95/130,50, taso 1.
- 331 KM 21188:64 Ohutta pronssivarrasta.
Koord. 80,20/129,95, taso 3.
- 332 KM 21188:494 Pronssipala
Koord. 88,10/127,65, taso 4, pl 227.
- 333 KM 21188:374 Sulanut pronssipala
Koord. 87,60/126,15, taso 4, pl 244.
- 334 KM 21188:178 Pronssirenkaan katkelma
Koord. 84,59/131,20, taso 4, pl 238.
- 335 KM 21188:517 Sulanut sininen lasihelmi
Koord. 88,60/128,00, taso 4, pl 226.
- 336 KM 21188:1140 Lenkillinen kaularenkaan pää
KM 21188:1141 Ohut kaareva pronssipala
KM 21188:1142 Kaularenkaan katkelma
Koord. 103,00/117,30, taso 2, pl 210.
- 337 KM 21188:186 Rautainen soljenneula
Koord. 84,65/132,02, taso 3, pl 235.
- 338 KM 21188:1360 Ohut pronssipala
KM 21188:1374 Rautavartaan katkelma
Koord. 107,40/114,80, taso 3, pl 218.
- 339 KM 21188:185 Ohut pronssipala
Koord. 84,70/132,15, taso 3, pl 233.
- 340 KM 21188:1215 Kapean pronssivartaan katkelmia 2 kpl
KM 21188:1216 Rautalevystä tehdyn kourun katkelma
KM 21188:1217 Rautapala
Koord. 105,00/116,00, taso 3, pl 224.
- 341 KM 21188:1291 Pronssivartaan katkelma
Koord. 106,80/117,45, taso 3, pl 216.
- 342 KM 21188:1171 Ohuita rautapaloja 2 kpl
Koord. 104,40/116,20, taso 3, pl 224.

- 343 KM 21188:1346 Pronssispiraalin katkelmia 2 kpl
 KM 21188:1368 Kaarevan rautavartaan katkelma
 Koord. 107,30/114,85, taso 3, pl 217.
- 344 KM 21188:1221 Yhteensulaneita pronssilevyn katkelmia 2 kpl
 KM 21188:1223 Rautapala
 Koord. 105,60/117,20, taso 3, pl 207.
- 345 KM 21188:1169 Ohuita pronssipaloja 2 kpl
 Koord. 104,00/116,60, taso 3, pl 224.
- 346 KM 21188:1562 Pronssiketjun lenkin katkelma
 KM 21188:1563 Rautainen soljenneulan katkelma
 Koord. 108,90/117,10, taso 3, pl 177.
- 347 KM 21188:183 Pronssispiraalin katkelmia 5 kpl
 Koord. 84,85/132,10, taso 3, pl 240.
- 348 KM 21188:1284 Pronssispiraalin katkelma
 Koord. 106,70/116,40, taso 3, pl 217.
- 349 KM 21188:1222 Rautavartaan katkelma
 Koord. 105,00/117,00, taso 3, pl 214.
- 350 KM 21188:1359 Ohut pronssipala
 KM 21188:1382 Sulanut lasihelmen katkelma
 Koord. 107,00/114,00, taso 3, pl 224.
- 351 KM 21188:184 Sulanut pronssipala
 Koord. 84,70/132,31, taso 3, pl 239.
- 352 KM 21188:1170 Pronssivartaan katkelma
 Koord. 104,60/116,65, taso 3, pl 226.
- 353 KM 21188:1376 Ohuita rautapaloja 3 kpl
 Koord. 107,20/114,90, taso 3, pl 221.
- 354 KM 21188:1030 Pronssispiraalin katkelmia 2 kpl
 Koord. 97,75/125,15, taso 3, pl 187.
- 355 KM 21188:1176 Pronssispiraalin katkelma
 Koord. 104,50/117,00, taso 3, pl 225.
- 356 Modernia rautaa, ei kartalla, heitetty pois.
- 357 KM 21188:1411 Sinisen lasihelmen katkelma
 Koord. 107,55/115,25, taso 3, pl 216.
- 358 KM 21188:1524 Pronssispiraalin katkelma
 Koord. 108,30/116,00, taso 3, pl 194.

- 359 KM 21188:1375 Rautavartaan katkelma
Koord. 107,90/114,75, taso 3, pl 219.
- 360 KM 21188:1406 Rautavartaan katkelma
Koord. 107,30/115,40, taso 3, pl 215.
- 361 KM 21188:1528 Pronssilevyn katkelma
Koord. 108,40/116,10, taso 3, pl 192.
- 362 KM 21188:1517 Avoin pronssirengas
KM 21188:1523 Pronssispiraalin katkelmia 2 kpl
Koord. 108,40/116,00, taso 3, pl 190.
- 363 KM 21188:672 Rautainen nuolenkärki
Koord. 90,12/125,30, taso 4, pl 229.
- 364 KM 21188:148 Sulanut pronssipala
Koord. 84,80/128,00, taso 4, pl 245.
- 365 KM 21188:1383 Sinisen lasihelmen katkelma
Koord. 107,80/114,60, taso 3, pl 218.
- 366 KM 21188:1408 Sulanut pronssipala
Koord. 107,60/115,40, taso 3, pl 219.
- 367 KM 21188:1522 Pronssinauhan katkelmia 2 kpl
KM 21188:1532 Sulanut pronssipala
KM 21188:1545 Rautapala
Koord. 108,45/116,00, taso 3, pl 195.
- 368 KM 21188:427 Rautavartaan katkelma
Koord. 87,10/130,10, taso 4, pl 224.
- 369 KM 21188:1365 Pronssipala
Koord. 107,66/114,60, taso 3, pl 223.
- 370 KM 21188:1370 Uurrekoristeisen pronssikorun katkelma
Koord. 107,55/114,55, taso 3, pl 220.
- 371 KM 21188:1546 Rautapala
Koord. 108,45/116,20, taso 3, pl 191.
- 372 KM 21188:1435 Ohut rautapala
Koord. 107,85/116,20, taso 3, pl 206.
- 373 KM 21188:581 Ohuen pronssivartaan katkelma
Koord. 89,60/125,20, taso 4, pl 230.

- 374 KM 21188:1410 Rautapaloja 2 kpl
Koord. 107,50/115,10, taso 3, pl 217.
- 375 KM 21188:1412 Hioin
Koord. 107,25/115,10, taso 3, pl 217.
- 376 KM 21188:1409 Ohuita rautapaloja 2 kpl
Koord. 107,30/115,00, taso 3, pl 222.
- 377 KM 21188:1502 Leijonasoljen katkelma
Koord. 108,00/115,15, taso 3, pl 219.
- 378 KM 21188:1488 Pronssiketjun rengas
KM 21188:1493 Rautapaloja 5 kpl
Koord. 108,63/114,40, taso 3, pl 222.
- 379 KM 21188:1503 Pronssinauhan katkelmia 3 kpl
Koord. 108,00/115,10, taso 3, pl 196.
- 380 KM 21188:1396 Pronssispiraalin katkelma
Koord. 107,10/115,50, taso 3, pl 217.
- 381 KM 21188:1355 Pronssinauhan katkelma
Koord. 107,38/114,30, taso 3, pl 223.
- 382 KM 21188:1405 Ohuita rautapaloja 3 kpl
Koord. 107,07/115,62, taso 3, pl 219.
- 383 KM 21188:116 Ohut pronssipala
Koord. 83,75/130,00, taso 4, pl 246.
- 384 KM 21188:1463 Pronssiketjun katkelma
Koord. 108,25/113,30, taso 2, pl 217.
- 385 KM 21188:1401 Pronssispiraalin katkelma
Koord. 107,38/115,67, taso 3, pl 214.
- 386 KM 21188:1399 Pronssiketjun katkelmia 2 kpl
Koord. 107,00/115,82, taso 3, pl 216.
- 387 KM 21188:1397 Pronssispiraalin katkelma
Koord. 107,20/115,70, taso 3, pl 215.
- 388 KM 21188:1057 Hiotun kiviesineen katkelma
Koord. 98,40/131,15, taso 2, pl 154.
- 389 KM 21188:1531 Ohut pronssipala
Koord. 108,20/116,55, taso 3, pl 193.

- 390 KM 21188:466 Rautapala
Koord. 88,05/125,25, taso 4, pl 245.
- 391 KM 21188:1432 Pronssilevyn katkelma
KM 21188:1433 Sulanut pronssipala
Koord. 107,70/116,55, taso 3, pl 194.
- 392 KM 21188:1543 Ohut rautapala
Koord. 108,30/116,30, taso 3, pl 195.
- 393 KM 21188:1525 Pronssispiraalin katkelma
Koord. 108,60/116,30, taso 3, pl 193.
- 394 KM 21188:1431 Pronssivartaan katkelma
Koord. 107,52/116,64, taso 3, pl 193.
- 395 KM 21188:1429 Pronssispiraalin katkelmia 4 kpl
Koord. 107,57/116,48, taso 3, pl 200.
- 396 KM 21188:1347 ja 1353 Pronssispiraalin katkelmia 2 kpl
Koord. 107,45/114,40, taso 3, pl 218.
- 397 KM 21188:1549 Rautapaloja 2 kpl
Koord. 108,26/116,16, taso 3, pl 202.
- 398 KM 21188:1518 Pronssiketjun katkelma
Koord. 108,05/116,20, taso 3, pl 202.
- 399 KM 21188:1430 Pronssinauhan katkelma
Koord. 107,51/116,49, taso 3, pl 199.
- 400 KM 21188:1434 Teräväkärkisen rautavartaan katkelma
Koord. 107,72/116,52, taso 3, pl 196.
- 401 KM 21188:1534 Rautaisen soljenneulan katkelma
KM 21188:1544 Rautapala
Koord. 108,08/116,20, taso 3, pl 204.
- 402 KM 21188:1373 Rautavartaan katkelma
Koord. 107,30/114,55, taso 3, pl 225.
- 403 KM 21188:1536 Rautavartaan katkelma
Koord. 108,05/116,20, taso 3, pl 203.
- 404 KM 21188:1348 Pronssispiraalin katkelma
KM 21188:1357 Pronssinauhan katkelma
Koord. 107,22/114,45, taso 3, pl 225.

- 405 KM 21188:1521 Pronssiketjun lenkin katkelma?
KM 21188:1541 Rautapala
Koord. 108,32/116,10, taso 3, pl 204.
- 406 KM 21188:1535 Rautaniitti
Koord. 108,00/116,35, taso 3, pl 204.
- 407 KM 21188:1428 Pronssilevyn katkelma
Koord. 107,63/116,40, taso 3, pl 202.
- 408 KM 21188:1530 Ohuita pronssipaloja 3 kpl
KM 21188:1547 Rautapala
Koord. 108,00/116,38, taso 3, pl 198.
- 409 KM 21188:1402 Sulanut? pyöreä pronssipala
Koord. 107,85/115,98, taso 3, pl 205.
- 410 KM 21188:1354 Pronssispiraalin katkelma
Koord. 107,00/114,30, taso 3, pl 221.
- 411 KM 21188:190 Pronssivartaan katkelma
Koord. 84,55/132,75, taso 4, pl 246.
- 412 KM 21188:1527 Reiällisen pronssilevyn katkelma
KM 21188:1538 Rautapala
Koord. 108,25/116,20, taso 3, pl 201.
- 413 KM 21188:1288 Kuviollisen lasihelmen katkelma
Koord. 106,31/116,85, taso 3, pl 221.
- 414 KM 21188:1286 Pronssinen veitsen tupen hela?
KM 21188:1237 Rautapala
Koord. 106,30/116,75, taso 3, pl 223.
- 415 KM 21188:1285 Pronssispiraalin katkelmia 2 kpl
Koord. 106,40/116,65, taso 3, pl 225.
- 416 KM 21188:1110 Ohut pronssipala
Koord. 102,10/115,25, taso 3, pl 269.
- 417 KM 21188:75 Kivinen tasataltta
Koord. 81,55/129,10, taso 4.
- 418 KM 21188:1279 Pronssispiraalin katkelma
Koord. 106,34/115,45, taso 3, pl 228.
- 419 KM 21188:1540 Rautavartaan katkelma
Koord. 108,70/116,20, taso 3, pl 203.

- 420 KM 21188:1537 Rautavartaan katkelma
Koord. 108,70/116,40, taso 3, pl 199.
- 421 KM 21188:1271 Rautaveitsen teräkatkelma?
Koord. 106,30/114,40, taso 3, pl 232.
- 422 KM 21188:1209 Ohut rautapala
Koord. 105,42/114,53, taso 3, pl 241.
- 423 KM 21188:1272 Rautavartaan katkelmia 2 kpl
Koord. 106,50/114,35, taso 3, pl 230.
- 424 KM 21188:1207 Rautalevystä taivutettu kouru
Koord. 105,50/114,05, taso 3, pl 244.
- 425 KM 21188:1515 Litteä pronssinuppi, jossa vartta
Koord. 108,65/116,90, taso 3, pl 185.
- 426 KM 21188:1283 Pronssispiraalin katkelmia 6 kpl
Koord. 106,35/116,22, taso 3, pl 230.
- 427 KM 21188:1109 Ohut rautapala
Koord. 102,40/114,80, taso 3, pl 263.
- 428 KM 21188:1208 Veitsen terän katkelma
Koord. 105,80/114,50, taso 3, pl 248.
- 429 KM 21188:1270 Pronssinauhan katkelmia 2 kpl
Koord. 106,60/114,55, taso 3, pl 232.
- 430 KM 21188:1210 Ohuita rautapaloja 6 kpl
Koord. 105,60/114,60, taso 3, pl 236.
- 431 KM 21188:1132 Ohut pronssipala
Koord. 103,70/114,80, taso 3, pl 244.
- 432 KM 21188:1526 Pronssispiraalin katkelma
KM 21188:1548 Rautapaloja 3 kpl
Koord. 108,92/116,50, taso 3, pl 186.
- 433 KM 21188:1372 Ohuita rautapaloja 2 kpl
Koord. 107,80/114,00, taso 3, pl 227.
- 434 KM 21188:1136 Pronssispiraalin katkelmia 2 kpl
Koord. 103,80/116,10, taso 3, pl 247.
- 435 KM 21188:1318 Sulanut pronssipala
KM 21188:1319 Rautarenkaan katkelma
Koord. 107,90/112,80, taso 3, pl 242.

- 436 KM 21188:1403 Pienen pronssirenkaan katkelma
Koord. 107,95/115,50, taso 3, pl 216.
- 437 KM 21188:1398 Pronssiketjun katkelma
Koord. 107,75/115,05, taso 3.
- 438 KM 21188:1529 Ohuita pronssipaloja 2 kpl
KM 21188:1542 Rautapala
Koord. 108,65/116,50, taso 3, pl 188.
- 439 KM 21188:1100 Ohuita rautapaloja 2 kpl
Koord. 101,80/127,20, taso 4, pl 152.
- 440 KM 21188:1082 Keihäänkärjen teräkatkelma
KM 21188:1083 Ohut rautapala
Koord. 100,80/126,40, taso 4, pl 173.
- 441 KM 21188:1400 Pronssispiraalin katkelmia 2 kpl
Koord. 107,62/115,36, taso 3, pl 219.
- 442 KM 21188:1257 Taitettu uurrekoristeinen pronssilevy
KM 21188:1258 Pronssilevyn katkelma
KM 21188:1259 Ohuita rautapaloja 2 kpl
Koord. 106,35/113,30, taso 3, pl 241.
- 443 KM 21188:1539 Rautapaloja 6 kpl
Koord. 108,95/116,50, taso 3, pl 184.
- 444 KM 21188:1516 Pronssikierukka
Koord. 108,91/116,54, taso 3, pl 187.
- 445 KM 21188:1255 Rannerenkaan katkelma?
KM 21188:1256 Rautavartaan katkelma
Koord. 106,50/113,10, taso 3, pl 239.
- 446 KM 21188:1407 Pieni rautakupura
Koord. 107,39/115,10, taso 3, pl 229.
- 447 KM 21188:1595 Salin I -tyylin korunappi
KM 21188:1598 Rautapaloja 2 kpl
Koord. 109,03/116,53, taso 3, pl 183.
- 448 KM 21188:1269 Pronssispiraalin katkelma
Koord. 106,50/114,53, taso 3, pl 231.
- 449 KM 21188:1328 Pronssispiraalin katkelma
Koord. 107,70/113,90, taso 3, pl 229.
- 450 KM 21188:1520 Pronssiketjun lenkin katkelma
Koord. 108,68/116,50, taso 3, pl 186.

- 451 KM 21188:1519 Pronssiketjun lenkki
Koord. 108,70/116,65, taso 3, pl 184.
- 452 KM 21188:1327 Pronssispiraalin katkelmia 6 kpl
Koord. 107,50/113,60, taso 3, pl 234.
- 453 KM 21188:1596 Pronssispiraalin katkelma
Koord. 109,00/116,10, taso 3, pl 196.
- 454 KM 21188:1204 Pronssiketjun katkelma
Koord. 105,30/113,45, taso 3, pl 237.
- 455 KM 21188:1597 Pronssilevyn katkelma
Koord. 109,80/116,45, taso 3, pl 181.
- 456 Modernia rautaa, ei kartalla, heitetty pois.
- 457 KM 21188:1480 Pronssinauhan katkelma
Koord. 108,98/114,60, taso 2, pl 212.
- 458 KM 21188:1331 Ohut rautapala
Koord. 107,80/113,05, taso 3, pl 247.
- 459 KM 21188:1533 Pronssimurusia 3 kpl
Koord. 108,75/116,45, taso 3, pl 196.
- 460 KM 21188:1473 Ohut pronssipala
KM 21188:1474 Ohuita rautapaloja 2 kpl
Koord. 108,00/113,24, taso 3, pl 246.
- 461 KM 21188:1361 Ohut pronssipala
Koord. 107,40/114,90, taso 3, pl 222.
- 462 Modernia rautaa, ei kartalla, heitetty pois.
- 463 KM 21188:1329 Pronssivartaan katkelma ja ohuita pronssipaloja
KM 21188:1330 Ohuita rautapaloja
Koord. 107,15/113,35, taso 3, pl 242.
- 464 KM 21188:1489 Ohuita pronssipaloja 4 kpl
Koord. 108,83/114,65, taso 3, pl 216.
- 465-6 Modernia rautaa, ei kartalla, heitetty pois.
- 467 KM 21188:1491 Sulanut pronssipala
KM 21188:1494 Ohut rautapala
KM 21188:1495 Sulanut lasihelmen katkelma
Koord. 108,75/114,49, taso 3, pl 216.

- 468 KM 21188:1358 Ohut pronssipala
Koord. 107,95/114,96, taso 3, pl 229.
- 469 KM 21188:1404 Sulanut pronssipala
Koord. 107,90/115,00, taso 3, pl 226.
- 470 KM 21188:1592 Ohut rautapala
Koord. 109,05/114,32, taso 3, pl 210.
- 471 KM 21188:1344 Kupuramainen pronssikorun osa
KM 21188:1364 Ohuita pronssipaloja 2 kpl
Koord. 107,76/114,00, taso 3, pl 231.
- 472 KM 21188:1490 Pronssilevyn katkelma
Koord. 108,81/114,32, taso 3, pl 210.
- 473 KM 21188:1472 Pronssihelan katkelma
Koord. 108,70/113,93, taso 3, pl 236.
- 474 KM 21188:1485 Lasihelmen katkelma
Koord. 108,97/114,16, taso 3, pl 213.
- 475 KM 21188:1379 Punertava lasihelmi
Koord. 107,70/114,30, taso 3, pl 222.
- 476 KM 21188:1377 Rautavartaan katkelma
Koord. 107,72/114,60, taso 3, pl 220.
- 477 KM 21188:1484 Pronssilevyn katkelma
Koord. 108,94/114,78, taso 2, pl 215.
- 478 KM 21188:1381 Sulanut lasihelmen katkelma
Koord. 107,65/114,55, taso 3, pl 232.
- 479 Modernia rautaa, ei kartalla, heitetty pois.
- 480 KM 21188:1591 Pronssinauhan katkelma
Koord. 109,09/114,40, taso 3, pl 220.
- 481 KM 21188:1479 Pronssirannerenkaan katkelma
KM 21188:1481 Pronssispiraalin katkelma
KM 21188:1482 Pronssilevyn katkelma
Koord. 108,90/114,11, taso 2, pl 221.
- 482 KM 21188:1583 Pronssinauhan katkelma
KM 21188:1588 Rautapala
Koord. 109,00/114,15, taso 2, pl 219.
- 483 KM 21188:1466 Pronssilevyn katkelma
Koord. 108,80/113,92, taso 2, pl 220.

- 484 KM 21188:1464 Pronssiketjun lenkin katkelmia 2 kpl
 KM 21188:1465 Pronssirenkaan katkelma
 KM 21188:1467 Ohuita pronssipaloja 2 kpl
 Koord. 108,60/113,73, taso 2, pl 225.
- 485 KM 21188:1462 Pronssihelan katkelma
 Koord. 108,67/113,54, taso 2, pl 227.
- 486 KM 21188:1468 Ohut pronssipala
 Koord. 108,42/113,60, taso 2, pl 217.
- 487 KM 21188:1576 Pronssispiraalin katkelmia 2 kpl
 Koord. 109,00/113,81, taso 2, pl 223.
- 488 KM 21188:1461 Krapusoljen jalkaosa
 Koord. 108,98/113,78, taso 2, pl 223.
- 489 KM 21188:1574 Pronssinauhan katkelma
 Koord. 109,00/113,80, taso 2, pl 225.
- 490 KM 21188:1578 Lasihelmen katkelma
 Koord. 109,10/113,47, taso 2, pl 212.
- 491 Modernia rautaa, ei kartalla, heitetty pois.
- 492 KM 21188:1575 Pronssispiraalin katkelma
 Koord. 109,20/113,13, taso 2, pl 225.
- 493 KM 21188:1573 Pronssiniitti
 KM 21188:1577 Rautapaloja 3 kpl
 Koord. 109,31/113,22, taso 2, pl 224.
- 494 KM 21188:1587 Rautapaloja 4 kpl
 Koord. 109,10/114,16, taso 2, pl 218.
- 495 KM 21188:1582 Pronssiketjun katkelma
 KM 21188:1584 Pronssinauhaa ja lasimassaa
 Koord. 109,17/114,20, taso 2, pl 223.
- 496 KM 21188:1581 Pronssiniitin katkelma
 Koord. 109,00/114,26, taso 2, pl 223.
- 497 KM 21188:1586 Rautapaloja 2 kpl
 Koord. 109,18/114,53, taso 2, pl 220.
- 498 KM 21188:1585 Pronssilevyn katkelma
 Koord. 109,38/114,58, taso 2, pl 221.

- 499 Modernia rautaa, ei kartalla, heitetty pois.
- 500 KM 21188:1380 Sinisen lasihelmen katkelmia 2 kpl
Koord. 107,70/114,79, taso 3, pl 232.
- 501 KM 21188:1366 Sulanut pronssipala
Koord. 107,75/114,70, taso 3, pl 237.
- 502 KM 21188:1367 Rautaisen vyönsoljen katkelma
Koord. 107,85/114,30, taso 3, pl 235.
- 503 KM 21188:1350 Pronssispiraalin katkelmia 3 kpl
KM 21188:1362-3 Ohuita pronssipaloja 2 kpl
Koord. 107,60/114,20, taso 3, pl 230.
- 504 KM 21188:1369 Rautakoukku
Koord. 107,38/114,10, taso 3, pl 235.
- 505 KM 21188:1351 Pronssispiraalin katkelma
KM 21188:1356 Pronssinauhan katkelma
Koord. 107,85/114,10, taso 3, pl 237.
- 506 KM 21188:1345 Pronssirenkaan katkelma
KM 21188:1352 Pronssispiraalin katkelma
Koord. 107,52/114,30, taso 3, pl 236.
- 507 KM 21188:1326 Pronssinauhan katkelmia 3 kpl
Koord. 107,20/113,91, taso 3, pl 243.
- 508 KM 21188:1384 Lasihelmen katkelma
Koord. 107,22/114,13, taso 3, pl 235.
- 509 KM 21188:1371 Rautapala
Koord. 107,21/114,18, taso 3, pl 236.
- 510 KM 21188:1127 Ohut katkelma pronssikorusta
Koord. 103,72/113,34, taso 3, pl 269.
- 511 Modernia rautaa, ei kartalla, heitetty pois.
- 512 KM 21188:1268 Kiertojalkasoljen nuppi?
Koord. 106,63/114,08, taso 3, pl 244.
- 513 KM 21188:1254 Sulanut pronssipala
Koord. 106,71/113,67, taso 3, pl 241.
- 514 KM 21188:1492 Rautavartaan katkelma
Koord. 108,94/114,24, taso 3, pl 230.
- 515 KM 21188:1260 Rautavartaan katkelma
Koord. 106,31/113,71, taso 3, pl 246.

- 516 KM 21188:1253 Rannerenkaan katkelma?
Koord. 106,95/113,00, taso 3, pl 245.
- 517 KM 21188:1111 Pronssisen hihnanjakajan katkelma
Koord. 102,20/115,00, taso 3, pl 265.
- 518 KM 21188:1315 Rannerenkaan katkelma
Koord. 107,60/111,80, taso 3, pl 3.
- 519 KM 21188:1349 Pronssispiraalin katkelmia 6 kpl
Koord. 107,50/114,90, taso 3.

Hämeenlinna Hätilä Varikkoalue

Luettelo esinelöydöistä tai niiden katkelmista, joita ei ole tasokartoilla:

- KM 21188:206 Kiviesineen katkelma. Ruutu 85/127, taso 3.
- KM 21188:249 Savihelmi. Ruutu 86/124, taso 2.
- KM 21188:1018 Ohuita pronssipaloja 3 kpl. Ruutu 96/129, taso 3.
- KM 21188:1088 Lasihelmen katkelmia 2 kpl. Ruutu 101/123, taso 2.
- KM 21188:1192 Hiotun kiviesineen katkelma. Ruutu 104/123, taso 2.
- KM 21188:1261 Rautapaloja 2 kpl. Ruutu 106/113, taso 3.
- KM 21188:1378 Väkipuukon rautainen kahvahela? Ruutu 107/114,
taso 3.
- KM 21188:1469 Rautavartaan katkelma. Ruutu 108/113, taso 2.

Hämeenlinna Hätilä Varikkoalue

Luettelo negatiiveista:

- 54855 Kaivausalue II: kalmiston päällä olleen sekundaarisen savikerroksen poistoa kaivinkoneella, kuva kaakosta.
- 54856 Kaivausalue II: työkuva, kuva pohjois-luoteesta.
- 54857 (k. 1) Kaivausaluetta II savikerroksen poiston jälkeen ennen alueen paalutusta, kuvan keskellä alueen korkein kohta, kuva pohjoisesta.
- 54858 (k. 3) Kaivausalueen II itäosa savikerroksen poiston jälkeen, kuva pohjoisesta.
- 54859 (k. 2) Kaivausaluetta II savikerroksen poiston jälkeen, kuvan yläosassa olevien puiden luona Keskitalon kaivausalue 1950, kuva etelästä.
- 54860 (k. 4) Kaivausalueen II korkein kohta savikerroksen poiston jälkeen, kuva lounaasta.
- 54861 Kaivausalueen II korkein kohta savikerroksen poiston jälkeen, kuva luoteesta.
- 54862 Kaivausalueen II itäosa savikerroksen poiston jälkeen, kuva pohjoisesta.
- 54863 Kaivausalueen II korkein kohta savikerroksen poiston jälkeen, kuva idästä.
- 54864 Kaivausalueen I itäosa, kuva lännestä (Keskitalon 1950 kaivaman röykkiön keskuskiveltä).
- 54865 Kaivausalue I, työkuva, kuva kaakosta.
- 54866 (k. 48) Kaivausalue I: Keskitalon kaivausalueen 1950 pohjoispuolella oleva osa pintakerroksen poiston jälkeen, kuva lännestä.
- 54867 Kaivausaluetta I Keskitalon 1950 tutkiman röykkiön pohjoispuolella pintakerroksen poiston jälkeen, kuva koillisesta.
- 54868 (k. 49) Kaivausalue I Keskitalon kaivausalueen 1950 eteläpuolella pintakerroksen poiston jälkeen, kuva idästä.

- 54869 Kaivausalue I Keskitalon 1950 tutkiman röykkiön länsipuolella, kuva pohjoisesta.
- 54870 (k. 47) Yleiskuva kaivausalueesta I pintakerroksen poiston jälkeen, kaivausalueen keskellä narun ympäröimänä ja avaamattomana Keskitalon 1950 tutkiman röykkiön ala, kuva lännestä.
- 54871 Epäonnistunut otos.
- 54872 (k. 41) Löytö 10 (KM 21188:927) rautaveitsi in situ tasossa 1, kaivausalue II, pohjoinen kuvassa vasemmalla.
- 54873 Kaivausalue II, kiveystä tasossa 1, kuvan keskiosan vasemmalla puolella oleva iso kivi on ruudussa 100-101/127, kuva lännestä.
- 54874 Löytö 34 (KM 21188:428) spiraalirannerengas in situ tasossa 1, kaivausalue II.
- 54875 (k. 36) Edellisen kuvan löytö kokonaan esiin kaivettuna.
- 54876 Löytö 41 (KM 21188:1148) keihäänkärjen katkelma in situ tasossa 1, kaivausalue II.
- 54877 (k. 46) Löytö 47 (KM 21188:1144) rautakoukku in situ tasossa 1, kaivausalue II.
- 54878 Edellisen kuvan löytö in situ kauempaa kuvattuna.
- 54879 (k. 44) Löydöt 55 (KM 21188:1607) sulaneita pronssipaloja 2 kpl ja 56 (KM 21188:1606) sulanut pronssipala kuvan yläosassa keskellä olevan laakean kiven alla, kaivausalue II, kuva etelästä.
- 54880 (k. 45) Edellisen kuvan löydöt in situ löytöjen päällä olleen laakean kiven poiston jälkeen, kuva etelästä.
- 54881 Kaivausalue II, kiveystä tasossa 1, kuvan keskipisteen vasemmalla puolella oleva kookas kivi ruuduissa 80-81/129, kuva idästä.
- 54882 (k. 13) Kaivausalueen II eteläisen osan kiveystä tasossa 1, kuva idästä.
- 54883 (k. 5) Kaivausalueen II eteläisin osa tasossa 1, kuva koillisesta (panoraamassa).
- 54884 (k. 5) Kaivausaluetta II edellisen kuvan pohjoispuolelta tasossa 1, kuva idästä (panoraamassa).

- 54885 (k. 8) Kaivausalueen II pohjoispuoli tasossa 1, Keskitalon kaivausalue 1950 kuvan yläosan oikeassa laidassa näkyvän maakasan ja vaaituskoneen jalustan kohdalla, kuva kaakosta.
- 54886 (k. 15) Kaivausalue II, kiveystä tasossa 1, likimain kuvan keskellä piste 100/131, kuva koillisesta.
- 54887 Kaivausalue II, yleiskuva tasosta 1, kuva pohjoisesta.
- 54888 Kaivausalue II, yleiskuva tasosta 1, kuva luoteesta.
- 54889 (k. 7) Kaivausalue II, yleiskuva tasosta 1, kuva luoteesta.
- 54890 Kaivausalue II, yleiskuva kaivausalueen pohjoisosasta tasossa 1, kuva kaakosta.
- 54891 Kaivausalue II, yleiskuva tasosta 1, kuva kaakosta.
- 54892 (k. 6) Kaivausalue II, yleiskuva tasosta 1, kuva kaakosta.
- 54893 (k. 39) Löytö 68 (KM 21188:1194) rautaesineen katkelma in situ tasossa 1, kaivausalue II.
- 54894 Kaivausalueen II luoteisosan kiveystä tasossa 1, etualalla oleva paalu on pisteessä 106/119, kuva koillisesta.
- 54895 Kaivausalueen II luoteisosan kiveystä tasossa 1, kuvan keskiosan oikealla puolella oleva suuri kiinteä maakivi on ruudussa 100-101/115, kuva kaakosta.
- 54896 (k. 14) Kaivausalueen II luoteisosan kiveystä tasossa 1, likimain etualalla olevan kiinteän maakiven keskellä piste 104/117, kuva itä-koillisesta.
- 54897 (k. 43) Löytö 82 (KM 21188:761) angon katkelma in situ tasossa 2, kaivausalue II, kuva idästä.
- 54898 (k. 38) Löytö 139 (KM 21188:612) kaularenkaan katkelma in situ tasossa 2, kaivausalue II, kuva pohjoisesta.
- 54899 Teksti sama kuin edellisessä kuvassa.
- 54900 Kaivausalueen II luoteisosan kiveystä tasossa 1, vasemmanpuoleisin paalu pisteessä 102/112, kuva kaakosta.
- 54901 Kaivausalueen II luoteisosan kiveystä tasossa 1, oikeanpuoleisin paalu pisteessä 106/119, kuva itä-kaakosta.

- 54902 Kaivausalueen II luoteisosan kiveystä tasossa 1, etualalla oleva paalu pisteessä 108/117, kuva itä-kaakosta.
- 54903 (k. 10) Kaivausalueen II luoteisosan kiveystä tasossa 1, lähimpänä oleva paalu pisteessä 106/117, kuva koillisesta.
- 54904 (k. 12) Kaivausalueen II pohjoisosan kiveystä tasossa 1, vasemmanpuoleisin paalu pisteessä 106/117, kuva etelästä.
- 54905 Kaivausalueen II luoteisosan kiveystä tasossa 1, vasemmanpuoleisin paalu pisteessä 104/115, kuva kaakosta.
- 54906 (k. 11) Kaivausalueen II luoteisosan kiveystä tasossa 1, oikeassa alanurkassa oleva paalu pisteessä 106/121, kuva idästä.
- 54907 (k. 9) Yleiskuva kaivausalueen II luoteisosasta tasossa 1, kuva lounaasta.
- 54908 (k. 31) Kaivausalueen II kiveystä tasossa 3, vasemmassa yläkulmassa oleva suuri kiinteä maakivi ruuduissa 89-90/125-126, kuva koillisesta.
- 54909 Kaivausalueen II kiveystä tasossa 3, kuva koillisesta.
- 54910 (k. 30) Kaivausalueen II kiveystä tasossa 3, likimain kuvassa näkyvän kivettömän alueen keskellä piste 89/126, kuva idästä.
- 54911 Kaivausalue I: Keskitalon kaivausalueen 1950 ympärillä olleen vallin halki kaivettu koeoja Keskitalon kaivausalueen pohjoispuolella, kuva pohjoisesta.
- 54912 Kaivausalue I: Keskitalon kaivausalueen 1950 ympärillä olleen vallin halki kaivettu koeoja Keskitalon kaivausalueen eteläpuolella, kuva pohjoisesta.
- 54913 (k. 50) Edellisessä kuvassa oleva koeoja, kuva etelästä.
- 54914 (k. 29) Kaivausalueen II kiveystä tasossa 3, lähellä oikeaa alakulmaa oleva rautatikku koordinaattipisteessä 86/129, kuva etelä-kaakosta.
- 54915 Kaivausalueen II eteläosan kiveystä tasossa 3, kuva pohjoisesta.

- 54916 Kaivausaluetta II tasossa 3, itä-länsi -suuntaiselta linjalta 101, kuva idästä.
- 54917 Kaivausalueen II korkeinta kohtaa tasossa 3, itä-länsi -suuntaiselta linjalta 99, kuva idästä.
- 54918 (k. 27) Kaivausalueen II korkein kohta tasossa 3, oikeassa alakulmassa oleva rautatikki pisteessä 94/129, kuva etelästä.
- 54919 Kaivausalueen II korkein kohta tasossa 3, pohjois-etelä -suuntaiselta linjalta 128, kuva etelästä.
- 54920 (k. 24) Kaivausalueen II kiveystä tasossa 2, kuvan oikeassa yläkulmassa oleva kookas kivi on ruudussa 89/124, kuva lounaasta.
- 54921 Kaivausalueen II kiveystä tasossa 2, etualalla oleva rautatikki on pisteessä 86/125, kuva lännestä.
- 54922 Kaivausalueen II kiveystä tasossa 2, kuvan oikeassa yläneljänneksessä oleva rautatikki on pisteessä 84/127, kuva lännestä.
- 54923 (k. 21) Kaivausalueen II kiveystä tasossa 2, lähellä oikeaa yläkulmaa oleva rautatikki on pisteessä 88/125, kuva lännestä.
- 54924 Kaivausalueen II kiveystä tasossa 2, edellisen kuvan pohjoispuolelta, kuva lännestä.
- 54925-26 (k. 40) Löytö 170 (KM 21188:946) rautaveitsi in situ tasossa 2, kaivausalue II.
- 54927 (k. 42) Löydöt 203 (KM 21188:992) rautaveitsi, 204 (KM 21188:993) spiraalisormus ja 205 (KM 21188:994) rautaniitti in situ tasossa 2, kuvassa pohjoinen ylhäällä.
- 54928 Edellisen kuvan löydöt in situ, kuvassa pohjoinen vasemmalla.
- 54929 Edellisen kuvan löydöt in situ, kuvassa pohjoinen alhaalla.
- 54930 (k. 23) Kaivausalueen II korkeimman kohdan kiveystä tasossa 2, kuvan oikeassa yläkulmassa oleva rautatikki on pisteessä 96/127, kuva pohjoisesta.

- 54931 Kaivausalueen II korkeimman kohdan länsiosan kiveystä tasossa 2, etualalla oleva kookas kivi on ruuduissa 99/126-127, kuva pohjois-koillisesta.
- 54932 Kaivausalueen II korkeimman kohdan itäosaa tasossa 2, itä-länsi -suuntaiselta linjalta 100, kuva idästä.
- 54933 Kaivausalueen II korkeimman kohdan itäosaa tasossa 2, itä-länsi -suuntaiselta linjalta 98, kuva idästä.
- 54934 Kaivausalueen II korkeimman kohdan keskiosan lounaispuolta tasossa 2, kuvan keskellä oleva kookas kivi on ruuduissa 98/127-128, kuva itä-kaakosta.
- 54935 Kaivausalueen II korkeimman kohdan keskiosaa tasossa 2, kuvan keskikohdan oikealla puolella oleva rautatikki on pisteessä 100/127, kuva kaakosta.
- 54936 Kaivausalueen II korkeimman kohdan eteläpuolella olevaa vähäkivistä aluetta tasossa 2, paikoin jo näkyvissä vaaleaa koskematonta pohjamaata, kuvan keskellä oleva rautatikki on pisteessä 94/127, kuva kaakosta.
- 54937 (k. 25) Kaivausalue II: edellisessä kuvassa olevaa vähäkivistä aluetta tasossa 2, kuva idästä.
- 54938 (k. 20) Yleiskuva kaivausalueen II korkeimmasta kohdasta tasossa 2, kuva lounaasta.
- 54939 Kaivausalueen II korkeimman kohdan eteläosasta tasossa 2, kuvan yläosassa keskellä oleva suuri kivi ruuduissa 97-98/128, kuva etelästä.
- 54940 Kaivausalueen II luoteisosan kiveystä tasossa 2, likimain kuvan keskellä piste 103/116, kuva itä-koillisesta.
- 54941 Kaivausalueen II luoteisosan kiveystä tasossa 2, paalu on pisteessä 104/119, kuva kaakosta.
- 54942-43 Löytö 245 (KM 21188:533) pronssihela (vasemmalla) ja modernin rautaesineen katkelma in situ tasossa 3, kuvassa pohjoinen alhaalla.
- 54944 (k. 19) Kaivausalueen II eteläosan kiveystä tasossa 2, oikeassa yläkulmassa oleva rautatikki on pisteessä 84/129, kuva itä-kaakosta.

- 54945 Kaivausalueen II eteläosan kiveystä tasossa 2, kuvan keskikohdan yläpuolella oleva rautatikki on pisteessä 84/129, kuva idästä.
- 54946 Kaivausalueen II eteläosan kiveystä tasossa 2, kuvan keskikohdan vasemmalla puolella oleva rautatikki on pisteessä 86/129, kuva idästä.
- 54947 (k. 22) Kaivausalueen II eteläosan länsirinteen kiveystä tasossa 2, vasemmalla oleva paalu on pisteessä 86/123, kuva itä-koillisesta.
- 54948 Yleiskuva kaivausalueen II eteläpuolesta tasossa 2, kuva koillisesta.
- 54949 (k. 18) Yleiskuva kaivausalueen II eteläpuolesta tasossa 2, kuva idästä.
- 54950 Kaivausalueen II itäpuoli tasossa 1, kuva etelästä.
- 54951-52 Yleiskuva kaivausalueen II etelä- ja keskiosasta tasossa 2, kuva itä-koillisesta.
- 54953 Kaivausalueen II eteläosan kiveystä tasossa 2, kuva etelästä.
- 54954 Kaivausalueen II eteläosan kiveystä tasossa 2, kuvan vasemmassa laidassa oleva rautatikki on pisteessä 82/129, kuva idästä.
- 54955 (k. 37) Löytö 254 (KM 21188:434) rautainen paimensauva-neula in situ tasossa 3, kaivausalue II.
- 54956 (k. 16) Yleiskuva kaivausalueen II luoteisosasta tasossa 2, kuva lounaasta.
- 54957 (k. 17) Kaivausalueen II luoteis- ja pohjoisosan kiveystä (Keskitalon kaivausalueen 1950 eteläpuolella) tasossa 2, lähin paalu pisteessä 108/113, kuva lännestä.
- 54958 Kaivausalueen II pohjoisosan kiveystä tasossa 2, lähin paalu pisteessä 106/113, kuva lännestä.
- 54959 Kaivausalueen II pohjoisosan kiveystä tasossa 2, kuvan oikean alanurkan kohdalla piste 103/114, kuva lännestä.

- 54960 Kaivausalueen II luoteisosan kiveystä tasossa 2, lähin paalu pisteessä 102/115, kuva lounaasta.
- 54961 Kaivausalueen II luoteisosan kiveystä tasossa 2, kuvan oikeassa alakulmassa oleva paalu on pisteessä 106/121, kuva idästä.
- 54962 Kaivausalueen II pohjoisosan kiveystä tasossa 2, kuvan oikeassa yläneljänneksessä oleva paalu on pisteessä 108/119, kuva kaakosta.
- 54963 Kaivausalueen II pohjoisosan kiveystä tasossa 2, vasemmanpuoleinen paalu on pisteessä 108/119, kuva kaakosta.
- 54964 Kaivausalueen II pohjoisosan kiveystä tasossa 2, kuvan vasemmassa yläneljänneksessä oleva paalu on pisteessä 108/115, kuva idästä.
- 54965 (k. 26) Yleiskuva kaivausalueen II keskivaiheilta tasossa 3, etualalla oleva paalu on pisteessä 90/121, kuva länsi-lounaasta.
- 54966 (k. 28) Kaivausalueen II kiveystä tasossa 3, etualalla oleva rautatikki on pisteessä 88/123, kuva lounaasta.
- 54967 (k. 33) Yleiskuva kaivausalueesta II pohjaan kaivettuna, alareunassa osittain näkyvä kivi on ruuduissa 97-98/128, kuva pohjois-koillisesta.
- 54968 (k. 34) Yleiskuva kaivausalueesta II pohjaan kaivettuna, etualan suuret kivet kaivausalueen korkeimmalla kohdalla, lähellä vasenta alakulmaa oleva rautatikki on pisteessä 102/129, kuva pohjoisesta.
- 54969 Yleiskuva kaivausalueesta II pohjaan kaivettuna, kuva etelästä.
- 54970 (k. 32) Yleiskuva kaivausalueesta II pohjaan kaivettuna, kuva etelä-kaakosta.
- 54971 (k. 35) Yleiskuva kaivausalueen II keskivaiheilta pohjaan kaivettuna, kuva idästä.
- 54972 Yleiskuva kaivausalueen II eteläosasta pohjaan kaivettuna, kuva pohjoisesta.
- 54973-74 Likamaakuoppa kaivausalueella II, taso 3, ruutu 96/129, kuvat pohjoisesta.

- 54975 Yleiskuva kaivausalueen II pohjoisosasta pohjaan kaivettuna, kuva kaakosta.
- 54976 Kaivausalueen II korkeinta kohtaa pohjaan kaivettuna, likimain kuvan keskellä on piste 99/128, kuva pohjoisesta.

Hämeenlinna Hätilä Varikkoalue

Luettelo dioista:

- 5722 Kaivausalueen II päällä olleen sekundaarisen savikerroksen poistoa kaivinkoneella, kuva luoteesta.
- 5723 Kaivausalue II, työkuva, kuva pohjoisesta.
- 5724 Yleiskuva kaivausalueesta II tasossa 1, kuva etelästä.
- 5725 Yleiskuva kaivausalueesta II tasossa 1, kuva pohjoisesta.
- 5726 Yleiskuva kaivausalueen II pohjoispuolesta tasossa 1, kuva luoteesta.
- 5727 Yleiskuva kaivausalueen II eteläpuolesta tasossa 1, kuva idästä.
- 5728 Yleiskuva kaivausalueen II pohjoispuolesta tasossa 1, kuva kaakosta.
- 5729 Kaivausalueen II eteläosaa tasossa 1, etualalla keskellä oleva paalu pisteessä 82/124, kuva lounaasta.
- 5730 Yleiskuva kaivausalueen II luoteisosasta tasossa 1, oikeassa alakulmassa oleva paalu, josta pää näkyvissä, pisteessä 110/121, kuva koillisesta.
- 5731 Yleiskuva kaivausalueen II luoteisosasta tasossa 1, keskellä oleva paalu pisteessä 102/113, kuva lounaasta.
- 5732 Kaivausalueen II korkein kohta tasossa 1, oikeassa alakulmassa oleva paalu pisteessä 104/129, kuva koillisesta.
- 5733 Yleiskuva kaivausalueen II eteläpuolesta tasossa 2, kuva idästä.
- 5734 Kaivausalueen II eteläosaa tasossa 2, kuva itä-koillisesta.
- 5735 Yleiskuva kaivausalueen II pohjois- ja luoteisosista tasossa 2, kuva lännestä.
- 5736 Kaivausalueen II luoteisosa tasossa 2, keskellä edessä oleva paalu pisteessä 110/123, kuva koillisesta.
- 5737 Kaivausalueen II luoteisosa tasossa 2, oikeanpuoleisin paalu pisteessä 102/115, kuva kaakosta.

- 5738 Yleiskuva kaivausalueen II luoteisosasta tasossa 2, kuva lounaasta.
- 5739 Kaivausalueen II keskiosaa kaivetaan tasossa 2, kuva itä-kaakosta.
- 5740 Kaivausalue II, taso 2 kaivetaan, kuva lounaasta.
- 5741 Kaivausalueen II korkein kohta tasossa 3, kuva etelästä.
- 5742 Kaivausalueen II korkein kohta tasossa 3, lähinnä vasenta alakulmaa oleva paalu pisteessä 98/123, kuva lounaasta.
- 5743 Kaivausalueen II korkein kohta tasossa 3, kuva pohjoisesta.
- 5744 Kaivausalue II: likamaakuoppa ruudussa 96/129, taso 3, kuva etelästä.
- 5745 Yleiskuva kaivausalueen II eteläpuolesta pohjaan kaivettuna, kuva idästä.
- 5746 Yleiskuva kaivausalueesta II pohjaan kaivettuna, kuva etelästä.
- 5747 Yleiskuva kaivausalueesta II pohjaan kaivettuna, kuva lounaasta.
- 5748 Yleiskuva kaivausalueen II pohjoispuolesta pohjaan kaivettuna, kuva luoteesta.
- 5749 Yleiskuva kaivausalueesta I pintakerroksen poiston jälkeen, keskellä keskitalon kaivausalue 1950, kuva lännestä.
- 5750 Yleiskuva kaivausalueesta I vallin ollessa pohjaan kaivettu, kuva lännestä.
- 5751 Kaivausalue I: koeoja vallin halki Keskitalon kaivausalueen 1950 eteläpuolella, kuva pohjoisesta.
- 5752 Kaivausaluetta I Keskitalon kaivausalueen 1950 eteläpuolella, ei vielä pohjaan kaivettuna, kuva lännestä.
- 5753 Kaivausaluetta I Keskitalon kaivausalueen 1950 eteläpuolella, pohjaan kaivettuna, kuva lännestä.
- 5754 Löytö 34 (KM 21188:428) spiraalirannerengas in situ tasossa 1, kaivausalue II.

- 5755 Löytö 18 (KM 21188:518) rautainen hevosenkenkäsolkki in situ tasossa 1, kaivausalue II.
- 5756 Löytö 26 (KM 21188:539) rautaveitsi in situ tasossa 1, kaivausalue II.
- 5757 Löytö 32 (KM 21188:1213) lenkkipäinen rautavarras in situ tasossa 1, kaivausalue II.
- 5758 Löytö 47 (KM 21188:1144) rautakoukku in situ tasossa 1, kaivausalue II.
- 5759-60 Löytö 100 (KM 21188:835) ns. leijonasolkki in situ tasossa 2, kaivausalue II, kuva luoteesta.
- 5761-62 Löytö 139 (KM 21188:612) kaularenkaan katkelma in situ tasossa 2, kaivausalue II.
- 5763 Löydöt 203 (KM 21188:992) rautaveitsi, 204 (KM 21188:993) spiraalisormus ja 205 (KM 21188:994) rautaniitti in situ tasossa 2, kaivausalue II.
- 5764 Löytö 82 (KM 21188:761) angon katkelma in situ tasossa 2, kaivausalue II, kuvassa pohjoinen ylhäällä.
- 5765 Löytö 220 (KM 21188:1302) keihäänkärjen katkelma in situ tasossa 2, kaivausalue II.
- 5766-67 Löytö 170 (KM 21188:946) rautaveitsi in situ tasossa 2, kaivausalue II.
- 5768 Löytö 254 (KM 21188:434) rautainen paimensauvaneula in situ tasossa 3, kaivausalue II.
- 5769 Löytö 413 (KM 21188:1288) helmen katkelma in situ tasossa 3, kaivausalue II.
- 5770-71 Löytö 363 (KM 21188:672) nuolenkärki in situ tasossa 4, kaivausalue II.
- 5772 Löytö 417 (KM 21188:75) kivitaltta in situ tasossa 3, kaivausalue II.
- 5773 KM 21188:14 sirppi sekundaarisessa asemassaan kaivausalueella I.
- 5774 KM 21188:33 pronssinen neulalaite sekundaarisessa asemassaan kaivausalueella I.
- 5775 KM 21188:13 miekan säilän katkelma sekundaarisessa asemassaan kaivausalueella I.

HÄMEENLINNA HÄTILÄ VARIKKOALUE

J. SAUKKONEN, H. KOTIVUORI JA M. HEIKKINEN 1981



54857

1. Kaivausaluetta II savi-
kerroksen poiston jälkeen,
kuva pohjoisesta.



54859

2. Kaivausaluetta II savi-
kerroksen poiston jälkeen,
kuva etelästä.



54858

3. Kaivausalueen II itäosa
savikerroksen poiston jäl-
keen, kuva pohjoisesta.



54860

4. Kaivausalueen II kor-
kein kohta savikerrok-
sen poiston jälkeen,
kuva lounaasta.

HÄMEENLINNA HÄTILÄ VARIKKOALUE

J. SAUKKONEN, H. KOTIVUORI JA M. HEIKKINEN 1981



54883

54884

5. Panoraama kaivausalueen II eteläpuolesta tasossa 1, kuva idästä.



54892

6. Yleiskuva kaivausalueesta II tasossa 1, kuva kaakosta.



54889

7. Yleiskuva kaivausalueesta II tasossa 1, kuva luoteesta.

HÄMEENLINNA HÄTILÄ VARIKKOALUE

J. SAUKKONEN, H. KOTIVUORI JA M. HEIKKINEN 1981



54885

8. Kaivausalueen II pohjoispuoli tasossa 1, kuva kaakosta.



54907

9. Yleiskuva kaivausalueen II luoteisosasta tasossa 1, kuva lounaasta.



54903

10. Kaivausalueen II luoteisosan kiveystä tasossa 1, lähin paalu on pisteessä 106/117, kuva koillisesta.



54906

11. Kaivausalueen II luoteisosan kiveystä tasossa 1, oikeassa alanurkassa oleva paalu on pisteessä 106/121, kuva idästä.

Valok. Jyri Saukkonen 1981

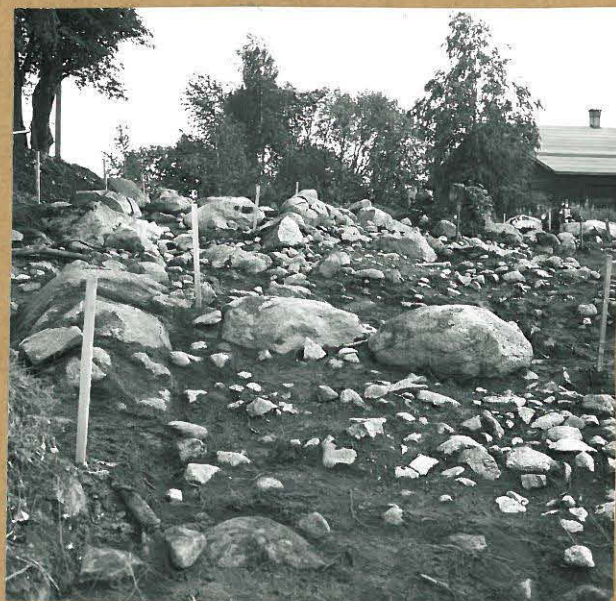
HÄMEENLINNA HÄTILÄ VARIKKOALUE

J. SAUKKONEN, H. KOTIVUORI JA M. HEIKKINEN 1981



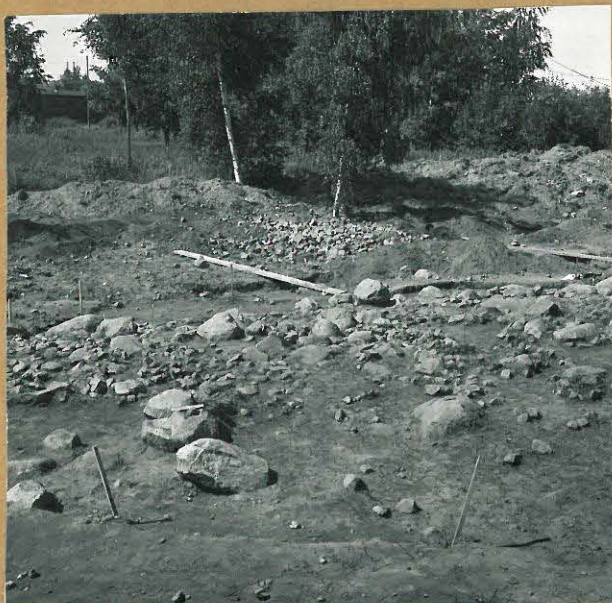
54956

16. Yleiskuva kaivausalueen II luoteisosasta tasossa 2, kuva lounaasta.



54957

17. Kaivausalueen II luoteis- ja pohjoisosion kiveystä tasossa 2, lähin pääluopisteessä 108/113, kuva lännestä.



54949

18. Yleiskuva kaivausalueen II eteläpuolesta tasossa 2, kuva idästä.



54944

19. Kaivausalueen II eteläosan kiveystä tasossa 2, oikeassa yläkulmassa oleva rautatikka pisteessä 84/129, kuva itä-kaakosta.

HÄMEENLINNA HÄTILÄ VARIKKOALUE
J. SAUKKONEN, H. KOTIVUORI JA M. HEIKKINEN 1981



54904

12. Kaivausalueen II pohjois-
osan kiveystä tasossa 1,
vasemmanpuoleisin paalu
pisteessä 106/117,
kuva etelästä.



54882

13. Kaivausalueen II eteläi-
sen osan kiveystä ta-
sossa 1, kuva idästä.



54896

14. Kaivausalueen II luoteis-
osan kiveystä tasossa 1,
etualalla olevan kiin-
teän maakiven keskellä
piste 104/117, kuva itä-
koillisesta.



54886

15. Kaivausalueen II kor-
keimman kohdan kiveystä
tasossa 1, likimain kuvan
keskellä piste 100/131,
kuva koillisesta.

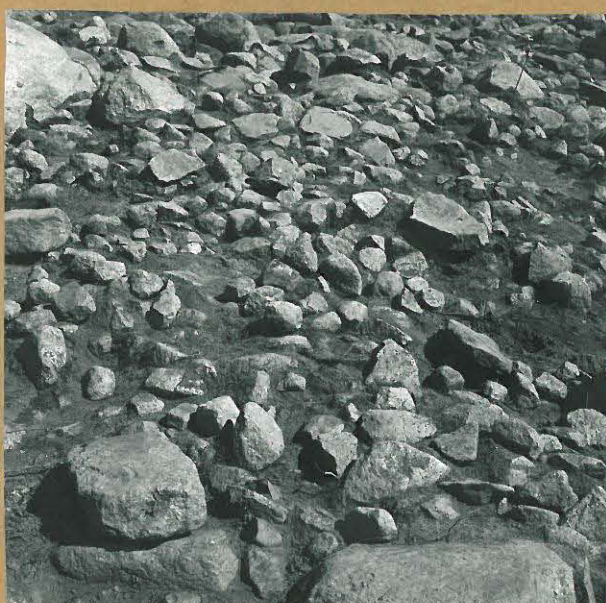
Valok. Jyri Saukkonen 1981

HÄMEENLINNA HÄTILÄ VARIKKOALUE
J. SAUKKONEN, H. KOTIVUORI JA M. HEIKKINEN 1981



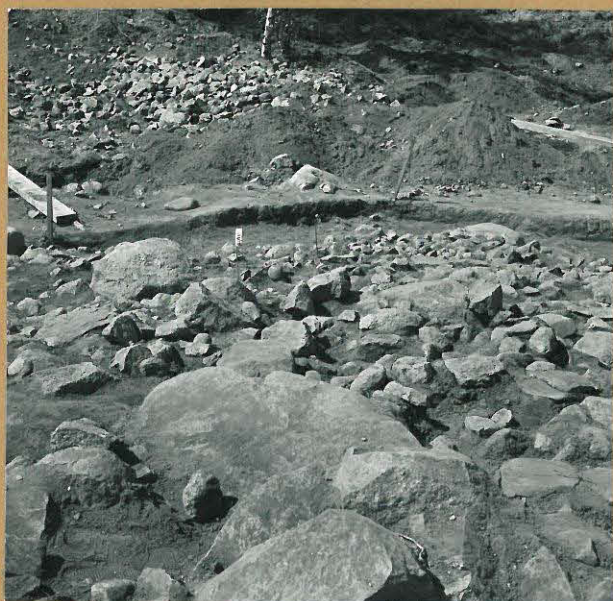
54938

20. yleiskuva kaivaus-
alueen II korkeim-
masta kohdasta ta-
sossa 2, kuva lounaasta.



54923

21. Kaivausalueen II kiveys-
tä tasossa 2, lähellä
oikeaa yläkulmaa oleva
rautatikka pisteessä 88/125,
kuva länneestä.



54947

22. Kaivausalueen II etelä-
osan länsirinnettä tasossa 2,
vasemmalla oleva paalu
pisteessä 86/123,
kuva itä-koillisesta



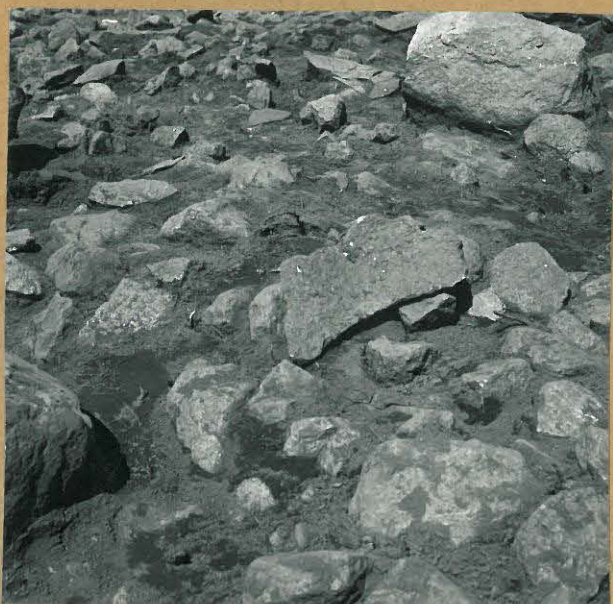
54930.

23. Kaivausalueen II kor-
keimman kohdan kiveys-
tä tasossa 2, kuvan oike-
assa yläkulmassa oleva
rautatikka pisteessä
96/127, kuva pohjoisesta.

Valok. Jari Saukkonen 1981

HÄMEENLINNA HÄTILÄ VARIKKOALUE

J. SAUKKONEN, H. KOTIVUORI JA M. HÄIKKINEN 1981



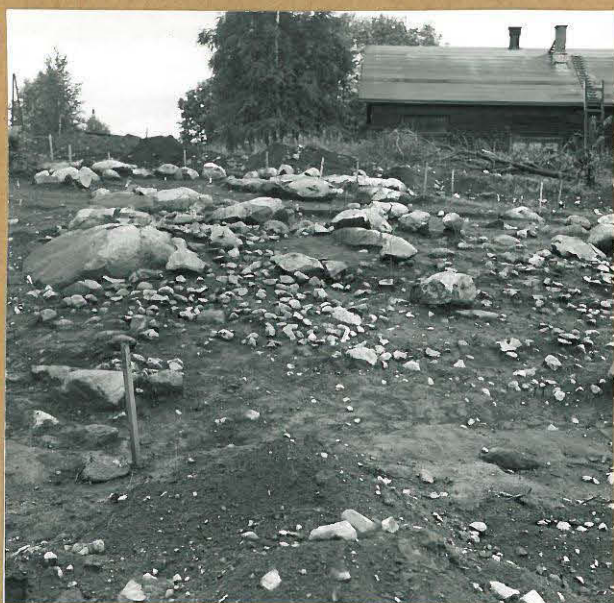
54920

24. Kaivausalueen II kiveys-
tä tasossa 2 oikeassa
yläkulmassa oleva koo-
kas kivi ruudussa 99/124,
kuva lounaasta



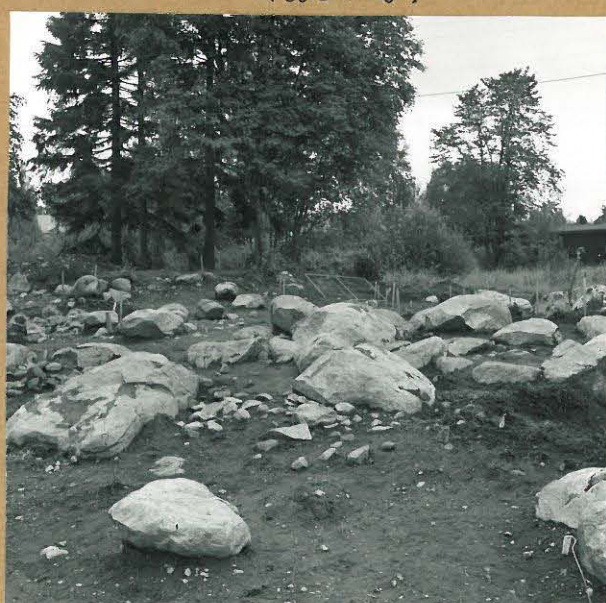
54937

25. Kaivausaluetta II tasos-
sa 2, paikoin jo näky-
vissä raalea koskemattonta
pohjamaata keskellä oleva
rautatikka pisteessä 94/127,
kuva idästä.



54965

26. Yleiskärrä kaiv. alueen II
keskivaiheilta tasossa 3,
etualan saalu pistees-
sä 90/121, kuva
länsi-lounaasta.



54918

27. Kaiv. alueen II korkein koh-
ta tasossa 3 oikeassa ala-
kulmassa oleva rautatikka
pisteessä 94/129, kuva
etelästä.

Valok. Jyri Saukkonen 1981

HÄMEENLINNA HÄTILÄ VARIKKOALUE
J. SAUKKONEN, H. KOTIVUORI JA M. HEIKKINEN 1981



54966

28. Kaivausalueen II kiveys-
tä tasossa 3, etualan
rautatietkku pisteessä
88/123, kuva lounaasta



54914

29. Kaiv. alueen II eteläosan
kiveystä tasossa 3, lähellä
oikeda alakulmaa oleva
rautatietkku pisteessä
86/129, kuva etelä-
kaakosta.



54910

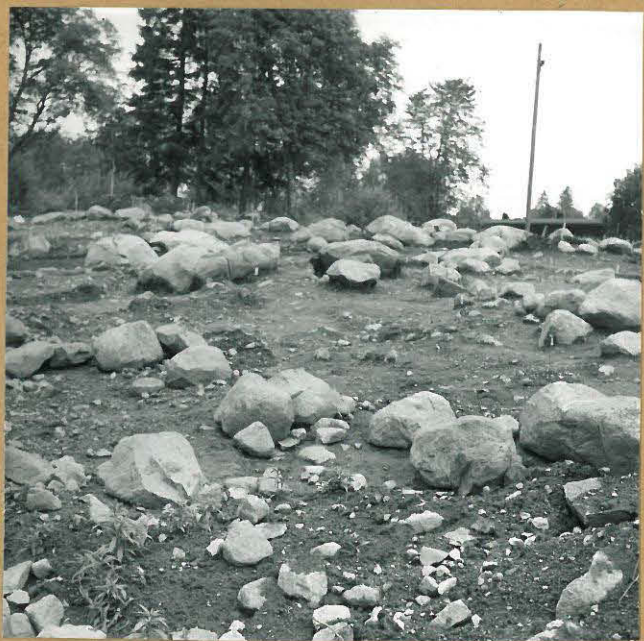
30. Kaiv. alueen II eteläosan
kiveystä tasossa 3, liki-
main kuvan keskellä
piste 89/126, kuva
idästä.



54908

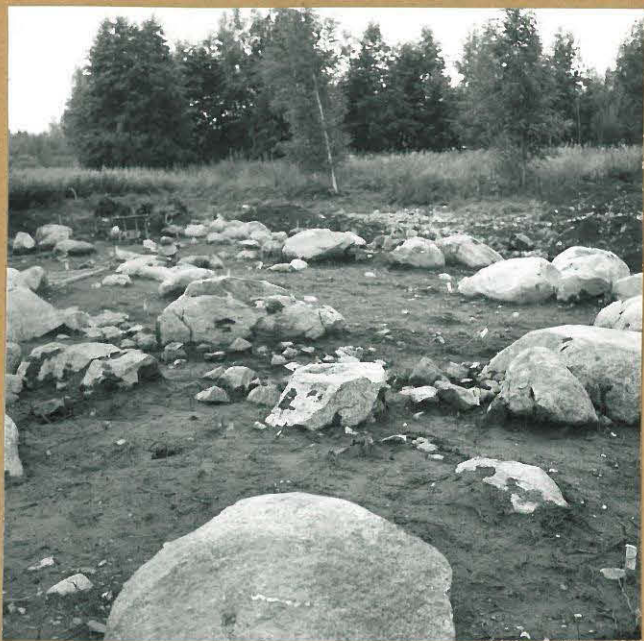
31. Kaiv. alueen II kiveystä
tasossa 3, vas. yläkulman
suuri maakivi ruuduissa
89-90/125-126, kuva
koillisesta.

HÄMEENLINNA HÄTILÄ VARIKKOALUE
J. SAUKKONEN, H. KOTIVUORI JA M. HEIKKINEN 1981



54970

32. Yleiskuva kaivausalueesta II pohjaan kaivettuna, kuva etelä-kaakosta.



54967

33. Yleiskuva alueesta II pohjaan kaivettuna, alareunan tootas, kivi ruuduissa 97-98/128, kuva pohjois-koillisesta.



54968

34. Yleiskuva kaiv. alueesta II pohjaan kaivettuna, lähellä vas. alareunaa oleva rautatikku pisteessä 102/129, kuva pohjoisesta.



54971

35. Yleiskuva kaivausalueen II keskiraiheilta, pohjaan kaivettuna, kuva idästä.

HÄMEENLINNA HÄTILÄ VARIKKOALUE
J. SAUKKONEN, H. KOTIVUORI JA M. HEIKKINEN 1981



36. Löytö 34 (KM 21188:428)
⁵⁴⁸⁷⁵
pronssinen spiraalirannerengas in situ tasossa 1, kaiv. alue II.



37. Löytö 254 (KM 21188:434)
⁵⁴⁹⁵⁵
rautainen paimensauvaneula in situ tasossa 3, kaiv. alue II.



38. Löytö 139 (KM 21188:612)
⁵⁴⁸⁹⁸
kaularenkaan katkelma in situ tasossa 2, kaiv. alue II, kuvassa pohjoinen alhaalla.

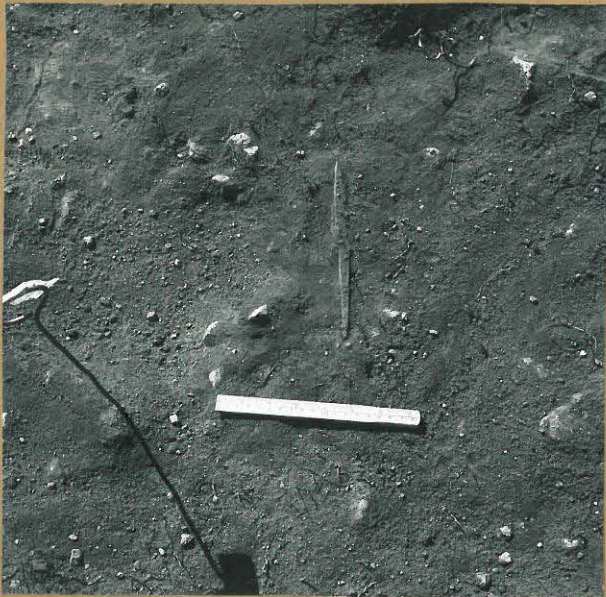


39. Löytö 68 (KM 21188:1194)
⁵⁴⁸⁹³
rautaesineen katkelma in situ tasossa 1, kaivausalue II.

Valok. Hannu Kotivuori (36) ja Jyri Saukkonen (37-39)

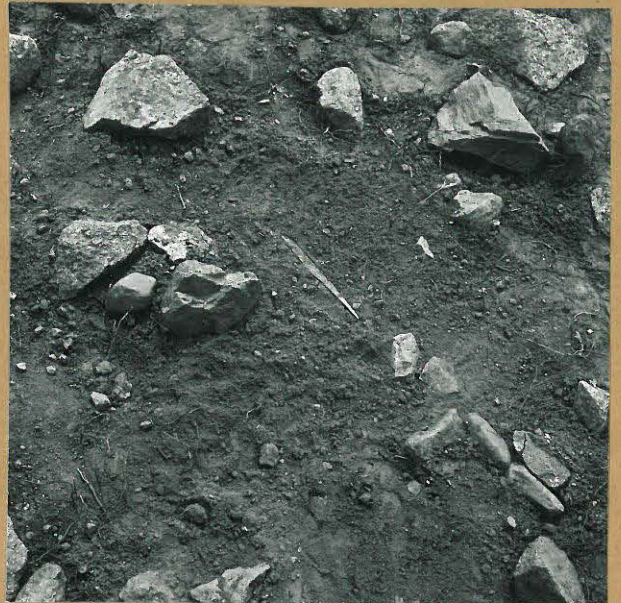
HÄMEENLINNA HÄTILÄ VARIKKOALUE
J. SAUKKONEN, H. KOTIVUORI JA M. HEIKKINEN 1981

72



54925

40. Löytö 170 (KM 21188: 946) rautaveitsi in situ tasossa 2, kaivausalue II.



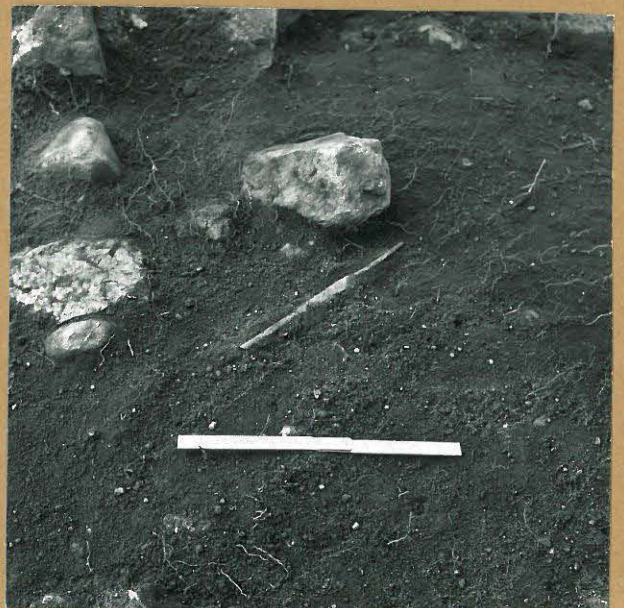
54872

41. Löytö 10 (KM 21188: 927) rautaveitsi in situ tasossa 1, kaiv. alue II, pohjoinen kuvassa vasemmalla.



54927

42. Löydöt 203 (KM 21188: 992) rautaveitsi, 204 (KM 21188: 993) spiraalisoihmus ja 205 (KM 21188: 994) rautaniitti in situ tasossa 2, kaiv. alue II, pohjoinen kuvassa ylhäällä.



54897

43. Löytö 82 (KM 21188: 761) angon katkelma in situ tasossa 2, kaivausalue II, kuva idästä.

Valok. Jyri Saukkonen 1981

HÄMEENLINNA HÄTILÄ VARIKKOALUE

J. SAUKKONEN, H. KOTIVUORI JA M. HEIKKINEN 1981



54879

44. Löydöt 55 (KM 21188:1607)
sulaneita pronssipaloja ja
2 kpl ja 56 (KM 21188:1606)
sulanut pronssipala kuvan
yläosassa olevan laakean ki-
ven alla, kuva etelästä



54880

45. Edellisen kuvan löydöt
in situ löytöjen päällä
olleen laakean kiven
poiston jälkeen, kair-
alue II, kuva etelästä.



54877

46. Löytö 47 (KM 21188:1144)
rautakoukku in situ
tasossa 1, kairaus-
alue II.

HÄMEENLINNA HÄTILÄ VARIKKOALUE
J. SAURKONEN, H. KOTIVUORI JA M. HEIKKINEN 1981



54870

47. yleiskuva kair. alueesta I pintakerroksen poiston jälkeen, alueen keskellä keskitalon kair. alue 1950, kuva lännestä.



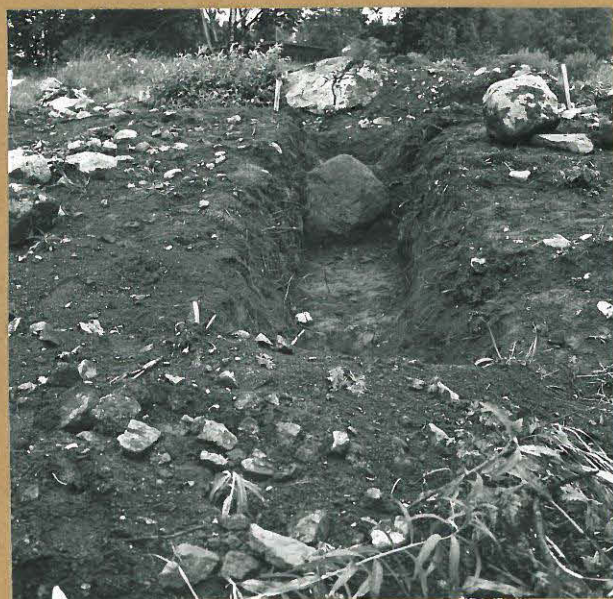
54866

48. Kair. alue I: Keskitalon kair. alueen 1950 pohjoispuolella oleva alue pintakerroksen poiston jälkeen, kuva lännestä.



54868

49. Kair. alue I: Keskitalon kair. alueen 1950 eteläpuolella oleva alue pintakerroksen poiston jälkeen, kuva idästä.



54913.

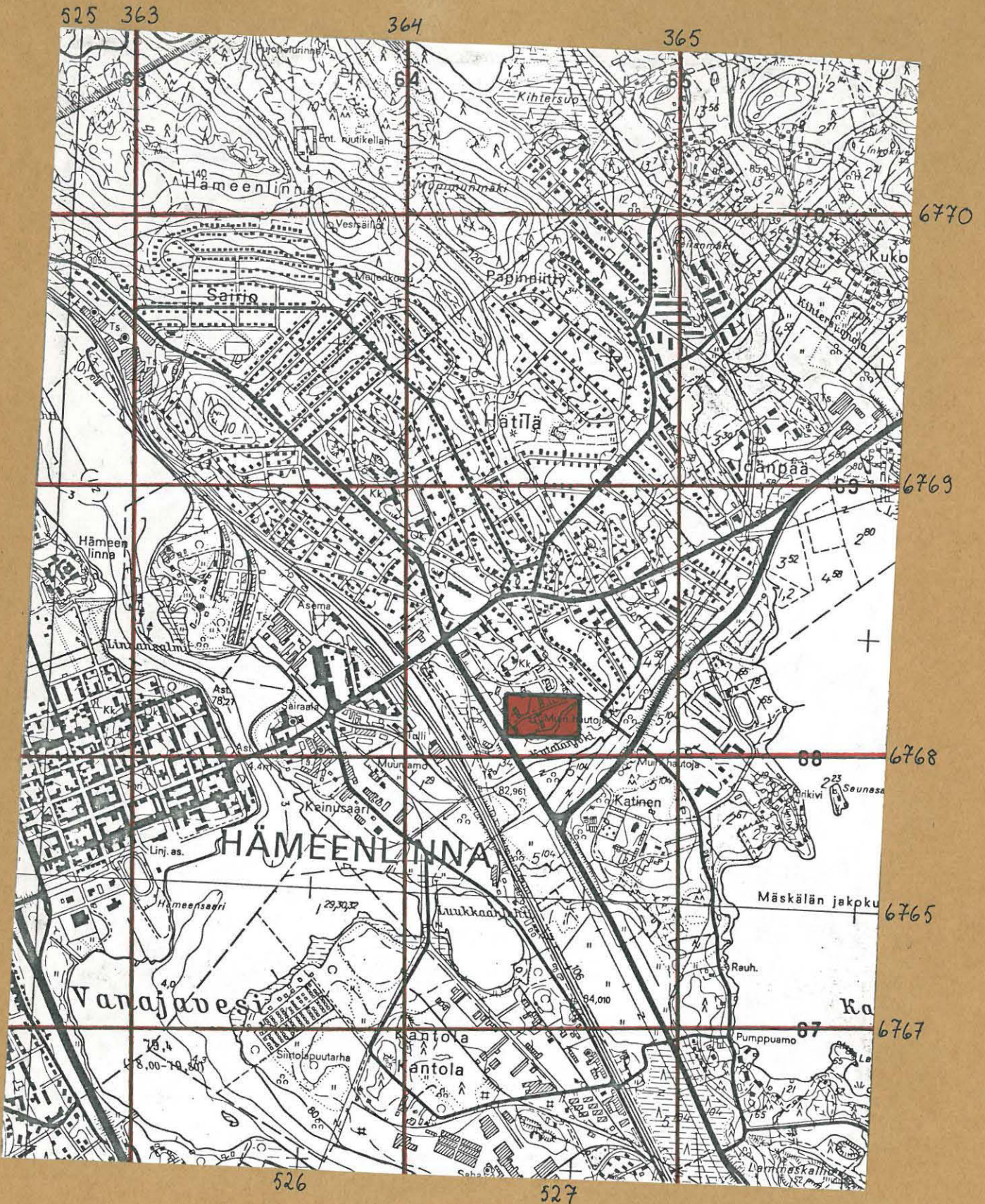
50. Kair. alue I: Koeoja Keskitalon kair. alueen 1950 ympärillä olleen vallin halki Keskitalon kair. alueen eteläpuolella, kuva etelästä.

Valok. Jyri Saurkonen 1981

HÄMEENLINNA HÄTILÄ VARIKKOALUE 1981
JYRI SAURKONEN, HANNU KOTIVUORI JA MARKKU HEIKKINEN



YLEISKARTAN 1:500 PEITTÄMÄ ALUE



OTE PERUSKARTASTA 1:20000 N:O 2131 09 HÄMEENLINNA
(1976)

HÄMEENLINNA HÄTILÄ VARIKKOALUE

J.Saukkonen—H.Kotivuori—M.Heikkinen 1981

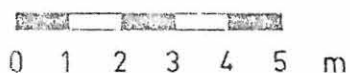
Pinta- ja pohjavaaituskartta, alue I.

Mk. 1:100

Kp. 86.1 m

--- kaivausalueen raja

..... valli

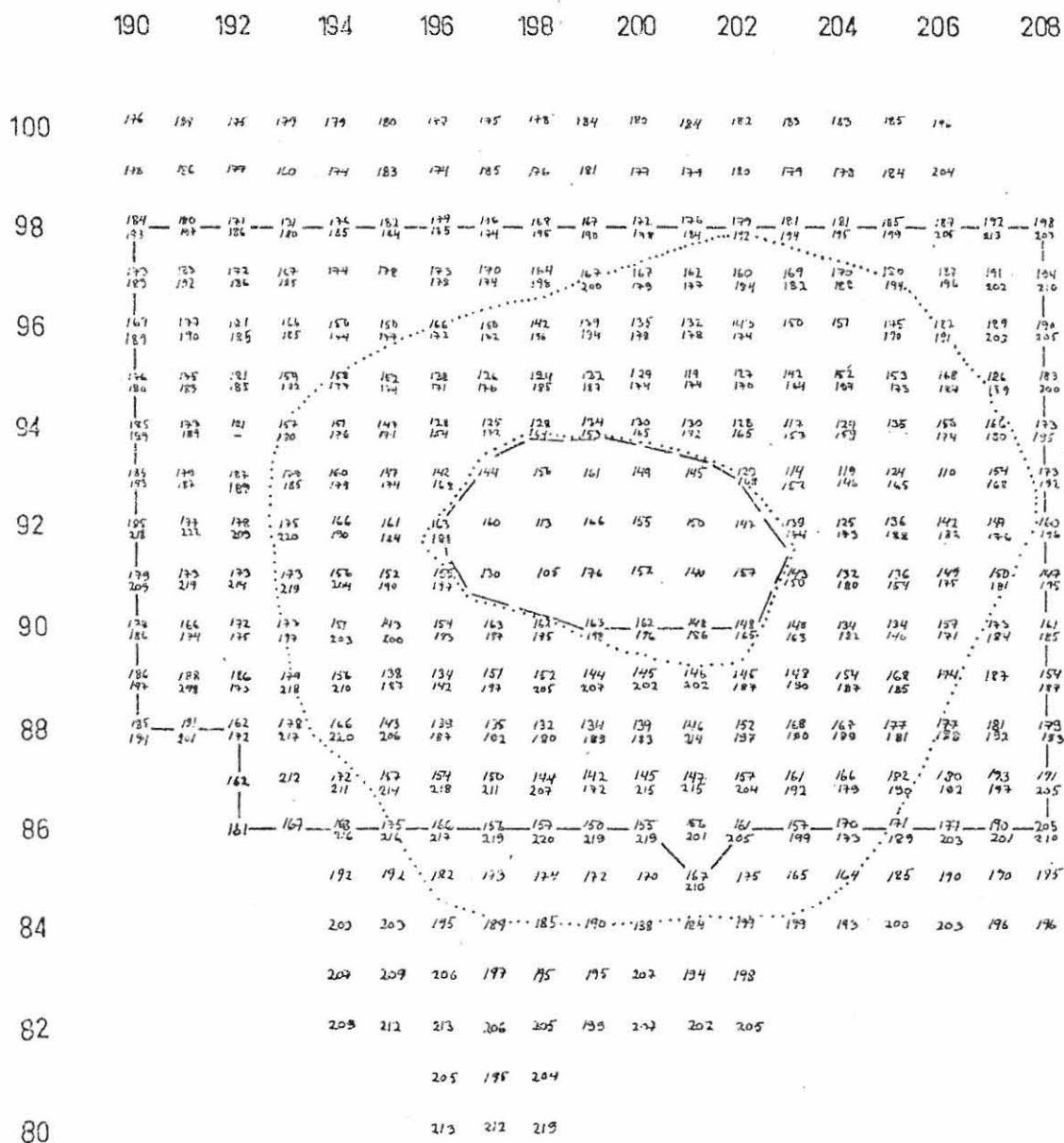


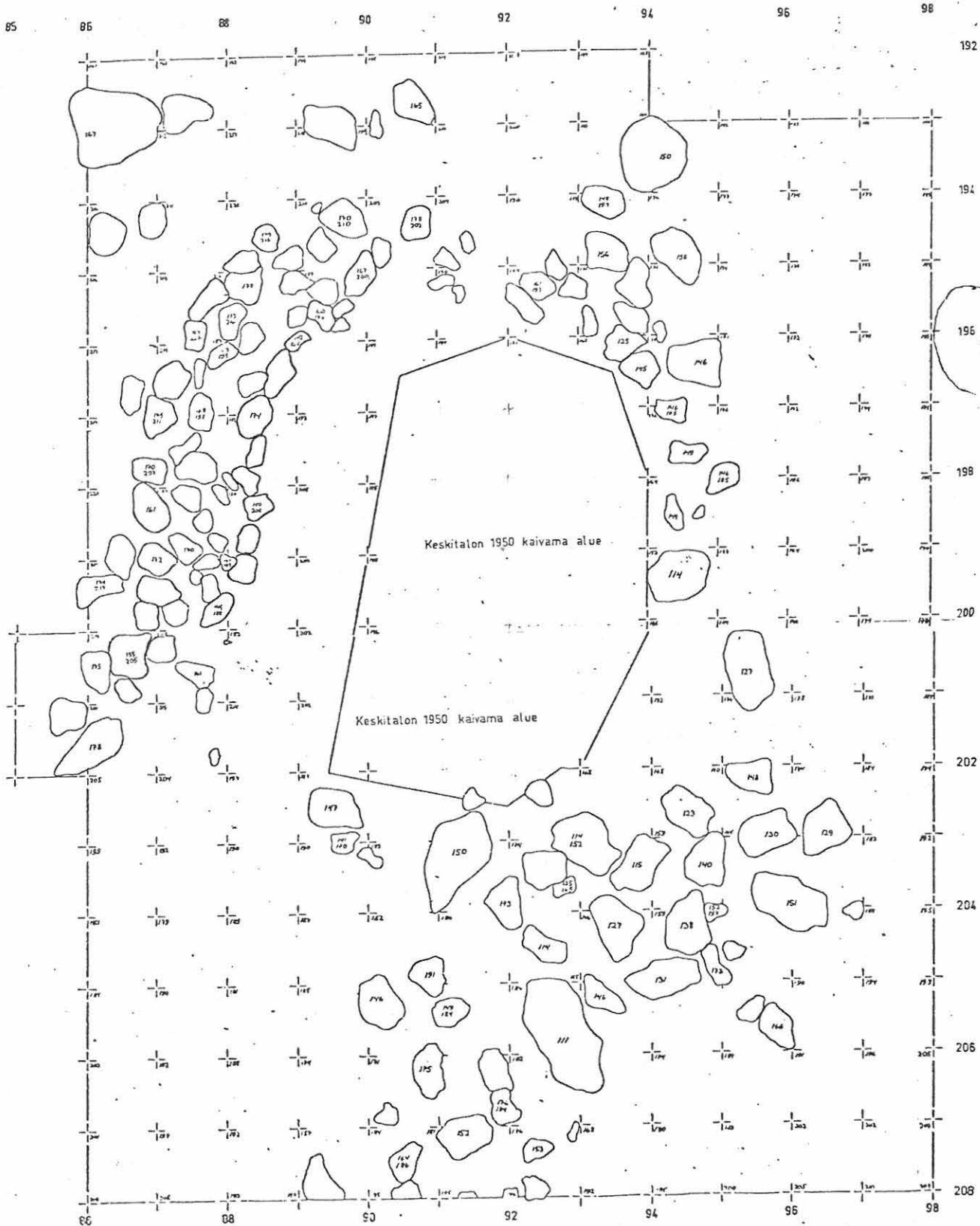
Piirt. H.Kotivuori

Kaupungin koordinaatistolinja 65 650

vastaa kaivauksen linjaa 100.

Linja 26 850 vastaa linjaa 196.





HÄMEENLINNA HÄTILÄ VARIKKOALUE
 J. Saukkonen - H. Kotivuori - M. Heikkinen 1981
 Alue I, pohjataso.
 Mk. 1:25
 Kp. 861 m
 Pirtti M. Heikkinen

Kaupungin koordinaattilinja E5650
 vastaa kaivoksen linjaa 100
 Linja 26850 vastaa linjaa 198.

kopio - ei mittakaavassa


KP X 120

79

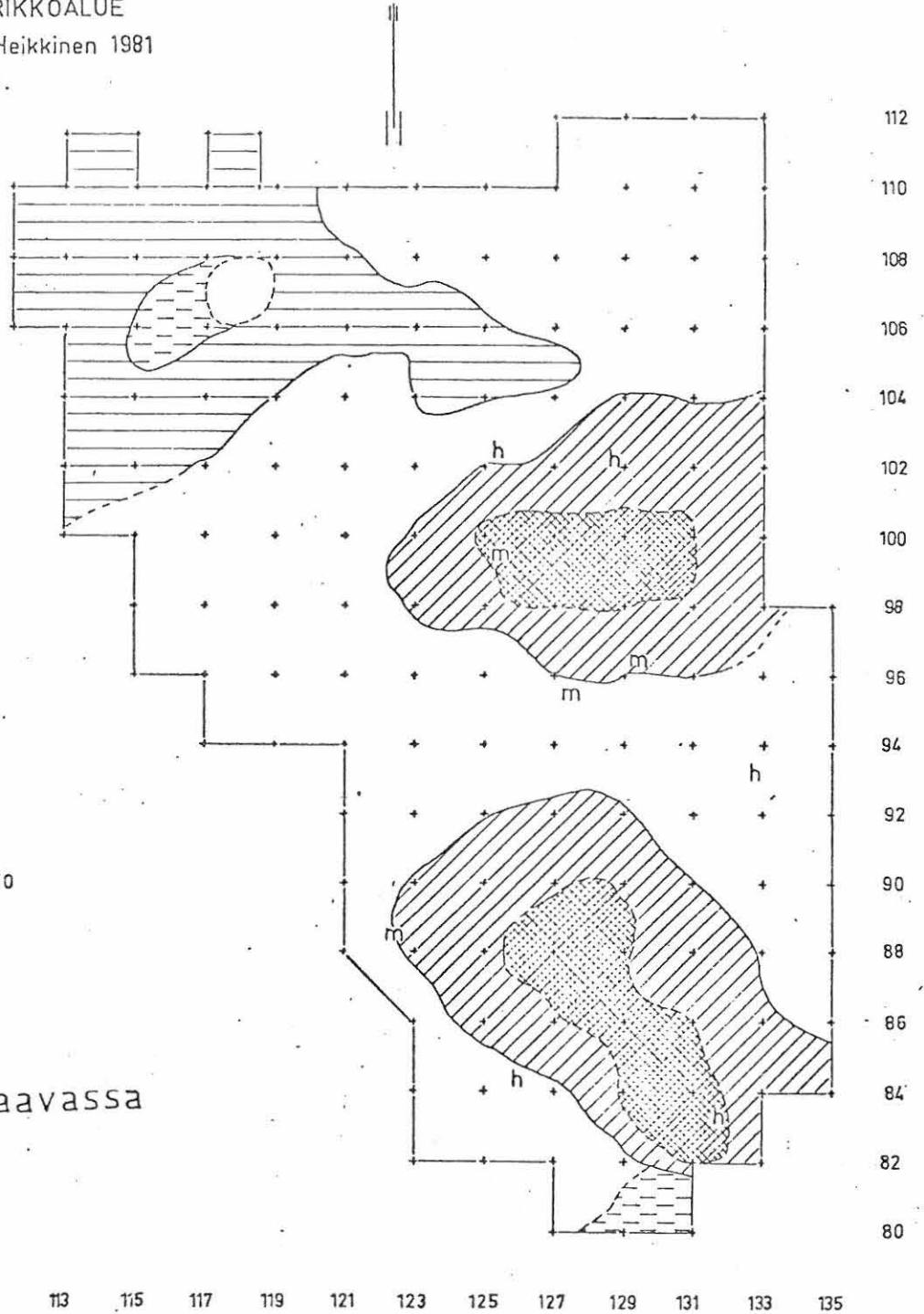
HÄMEENLINNA HÄTILÄ VARIKKOALUE
 J.Saukkonen—H.Kotivuori—M.Heikkinen 1981
 Maalajikartta, alue II, taso 2.

Mk. 1:100
 Kp. 87.1 m

-  hiilensekainen maa
-  nokimaa
-  likamaa
-  savi
-  sora
- h hiilinäyte
- m maanäyte


 0 1 2 3 4 5 m
 Piirt. H.Kotivuori

Kaupungin koordinaatistolinja 65 650
 vastaa kaivauksen linjaa 100.
 Linja 26 775 vastaa linjaa 121.



kopio — ei mittakaavassa

HÄMEENLINNA HÄTILÄ VARIKKOALUE

J.Saukkonen—H.Kotivuori—M.Heikkinen 1981

Erikoiskartta

Alue II, taso 1.

Mk. 1:10

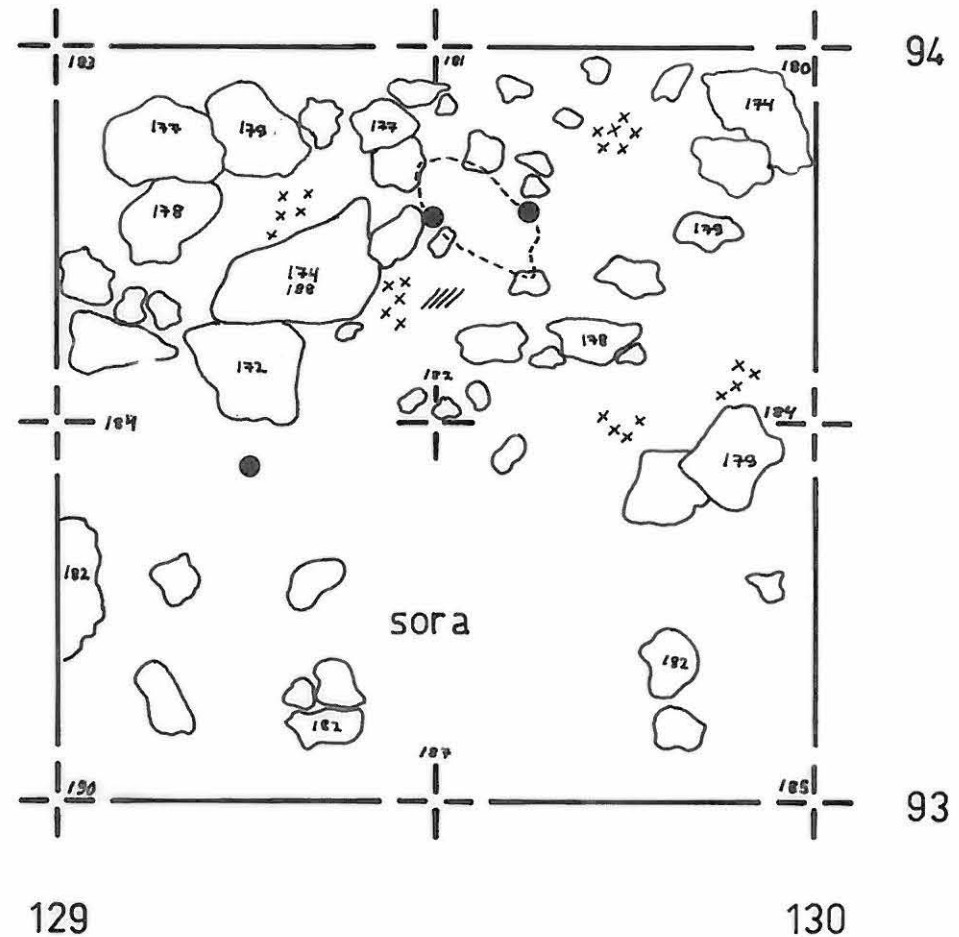
Kp. 87.1 m

- löytö
- xx palanutta luuta
- /// hiiltä
- päältä poistettu laakakivi








0 10 20 30 40 50 cm

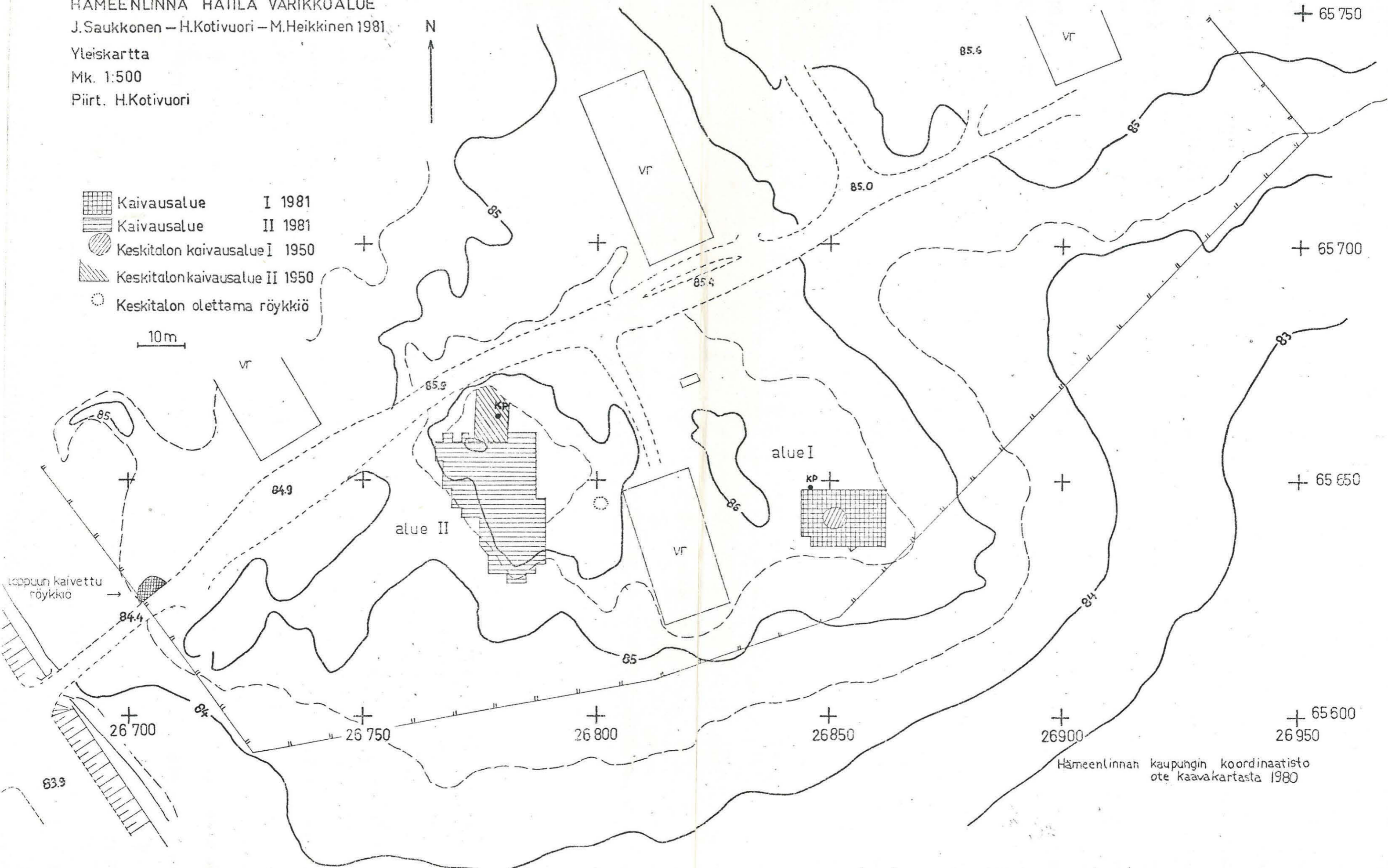
Piirt. H.Kotivuori



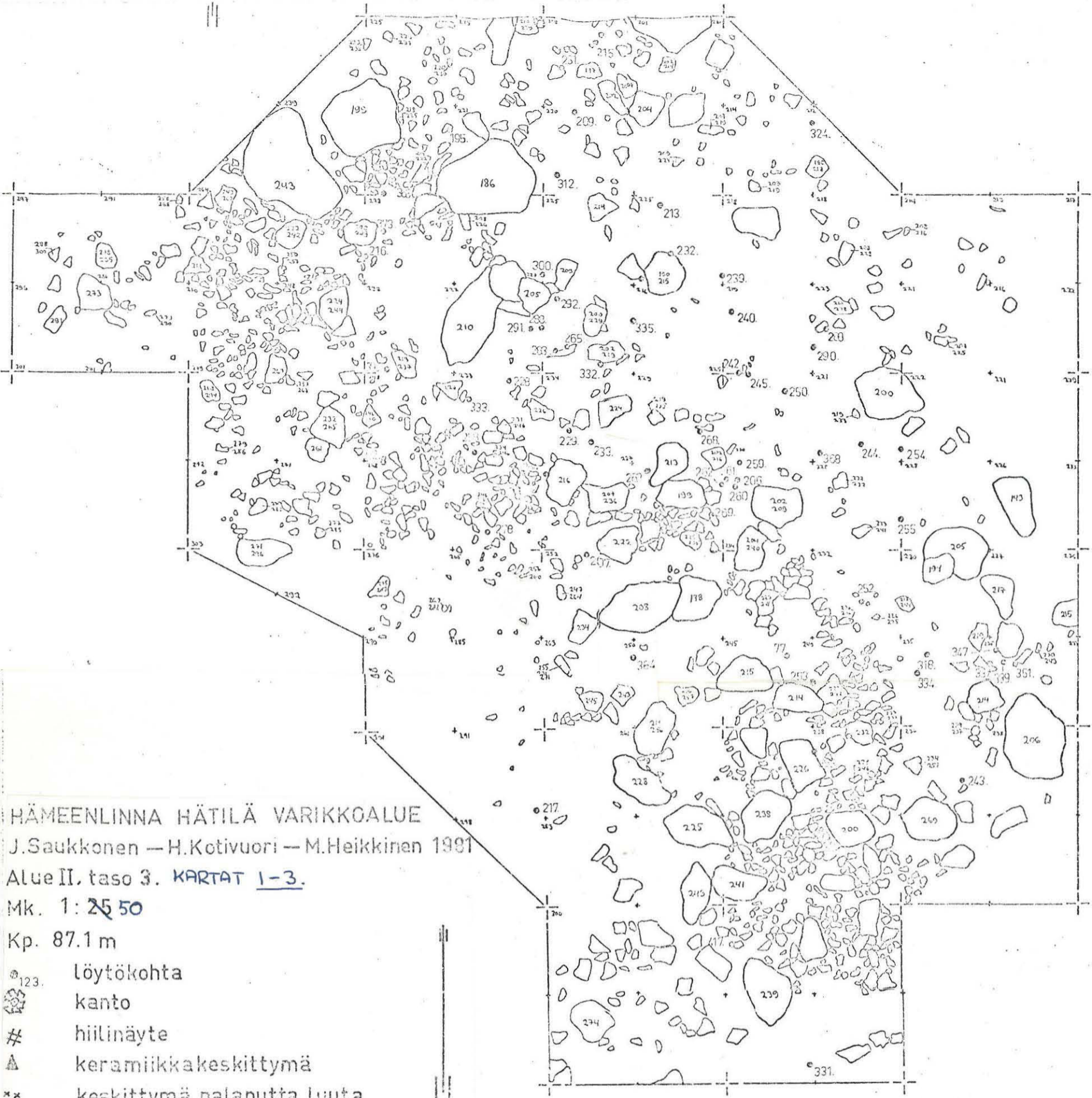
HÄMEENLINNA HÄTILÄ VARIKKOALUE
 J.Saukkonen – H.Kotivuori – M.Heikkinen 1981
 Yleiskartta
 Mk. 1:500
 Piirt. H.Kotivuori

-  Kaivausalue I 1981
-  Kaivausalue II 1981
-  Keskitalon kaivausalue I 1950
-  Keskitalon kaivausalue II 1950
-  Keskitalon oletama röykkiö

10m



kopio — ei mittakaavassa



90
88
86
84
82

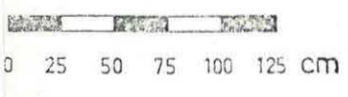
HÄMEENLINNA HÄTILÄ VARIKKOALUE
 J.Saukkonen — H.Kotivuori — M.Heikkinen 1981

Alue II, taso 3. KARTAT 1-3.

Mk. 1: 25 50

Kp. 87.1 m

- ₁₂₃ Löytökohta
- ☼ kanto
- # hiilinäyte
- ▲ keramiikkakeskittymä
- ✱ keskittymä palanutta luuta



Piirt. H.Kotivuori

PIENENNÖS 1:25 TASOKARTASTA

21 123 125 127 129 131 133

124

125

127

129

131

133

134

9.

93

104

102

100

98

96

HÄMEENLINNA HÄTILÄ VARIKKOALUE

J. Saukkonen - H. Kotivuori - M. Heikkinen 1981

Alue II. taso 3. KARTAT 1-3.

Mk. 1:25 50

Kp. 87.1 m

○ 23. löytökohta

☼ kanto

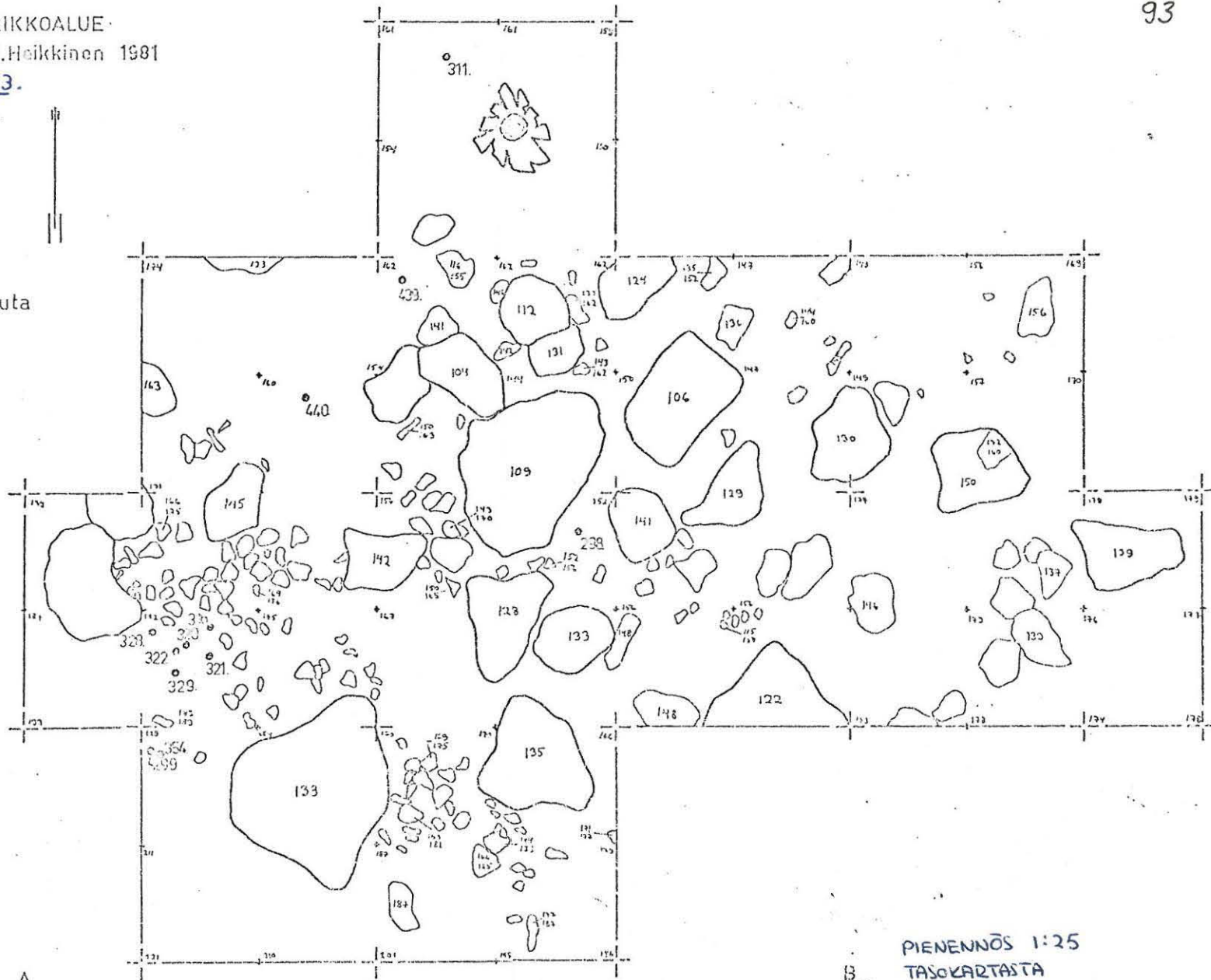
⊗ hiilinäyte

△ keskittymä keramiikkaa

* keskittymä palanutta luuta

0 25 50 75 100 125 cm

Piirt. H. Kotivuori



PIENENNÖS 1:25
TASOKARTASTA

94 1.

HÄMEENLINNA HÄTILÄ VARIKKOALUE

J.Saukkonen — H.Kotivuori — M.Heikkinen 1981

Alue II, taso 3. KARTAT 1-3.

Mk. 1:25 50

Kp. 87.1 m

○₁₂₃ löytökohta

⊗ kanto

hiilinäyte

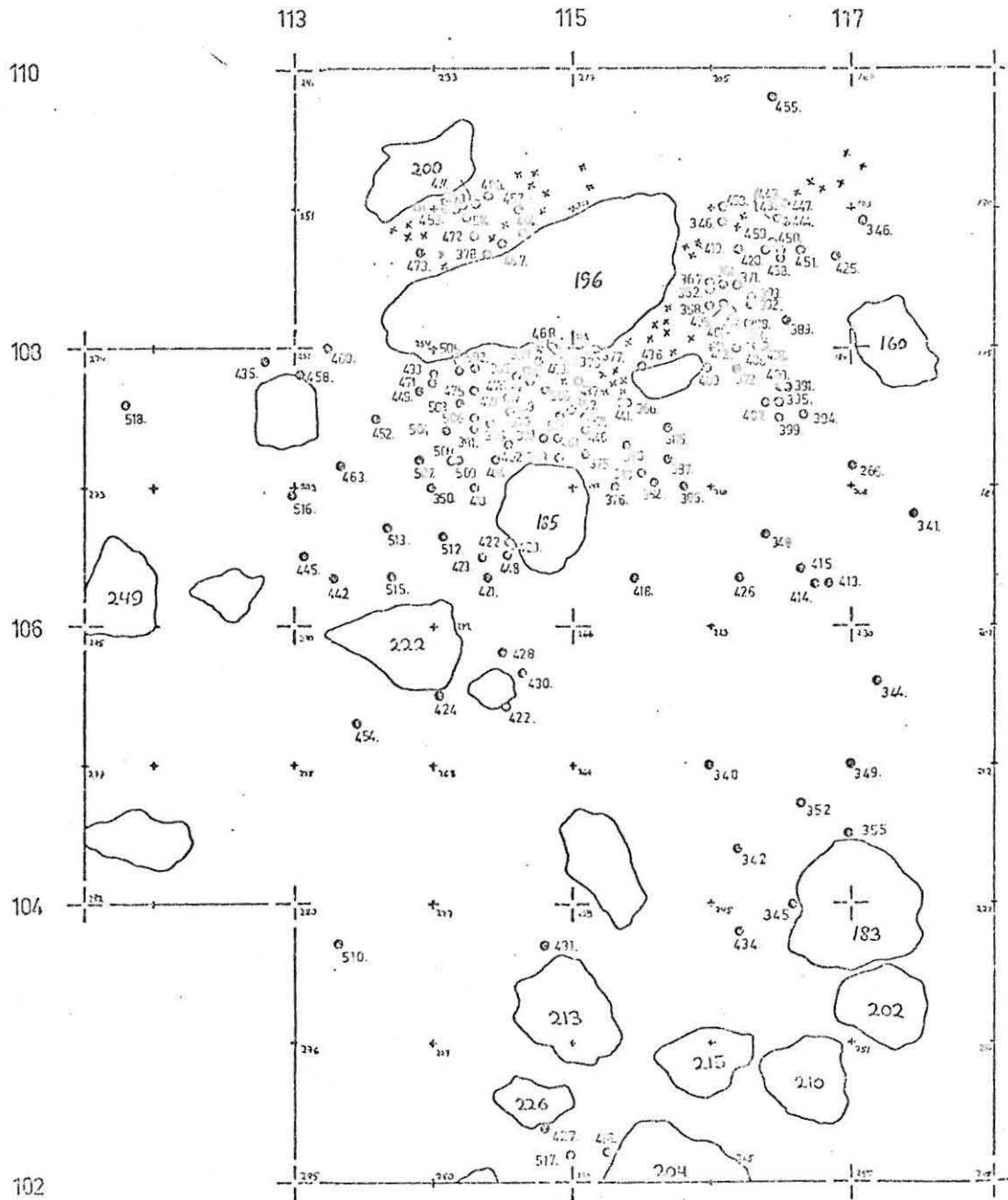
△ keramiikkakeskittymä

* keskittymä palanutta luuta

0 25 50 75 100 125 cm

0 25 50 75 100 125 cm

Piirt. H.Kotivuori



PIENENNÖS 1:25
TASOKARTASTA