

HYRYNSALMI VIIDANSUO

Historiallisen ajan rautahytin kaivaus

Esa Suominen 1989

## HYRYNSALMI ORAVIVAARA VIIDANSUO

historiallisen ajan rautahytin kaivaus 1989

Kunta: Hyrynsalmi

Kylä: Oravivaara

Tila: Oravijoki 84:4

Kiinteistötunnus: 105-405-0084-0004

Paikan lähempi nimi: Viidansuo

Maanomistaja: Yhtyneet Paperitehtaat

Maanomistajan osoite: Fabianinkatu 9 A, 00130 HELSINKI

Sijainti: Peruskartta 3443 08 HYRYNSALMI 1972

koordinaatit: x = 7173 88

y = 565 58

z = 184

Kaivauslöydöt: Kainuun Museo 4534:1 - 10

Aikaisemmat tutkimukset: Esa Suominen ja Päivi Tervonen 1988,

Hyrynsalmen rautahyttien inventointi nro 12

Aikaisemmat löydöt: Kainuun Museo 4435

Sivut 13 - 21 ovat kaivauskarttoja.

Sivut 22 - 29 ovat kertomukseen liittyviä kuvatauluja.

Luettelot kertomukseen liittyvistä kartoista ja valokuvista ovat sivuilla 9 - 12.

## KAIVAUKSEN ESITTELY

Viidansuon rautahytin löysi paikkakuntalaisten vihjeiden perusteella hyrysalmelainen opinto-ohjaaja ja museomies Kalle Juntunen 1980-luvun alussa. Sen jälkeen paikkaan on käynyt tutustumassa museoviraston tutkija Eero Naskali.

Kaivaus liittyi Kainuun Museon laajempiin kainuulaista raudanvalmistusta koskeviin tutkimuksiin. Aikaisemmin on inventoitu alueen rautaruukit ja rautahytit. Nyt oli kyseessä ensimmäinen aiheeseen liittyvä kaivaus. Sen yhtenä tarkoituksena oli hankkia kokemusta rautahyttien kaivamisesta. Siksi kohteeksi valittiin täysin koskemattoman hytin sijasta Viidansuo, joka oli metsä-äestyksessä jonkin verran tuhoutunut. Viidansuo on myös kohtuullisen hyvien kulkuyhteyksien päässä.

Kaivaus toteutettiin yhteistyössä Hyrynsalmen kunnan kanssa. Kaivausta johti Kainuun Museon arkeologi Esa Suominen, lisäksi oli museolta mukana museoviraston rautatutkimuksiin myöntämän määrärahan turvin tutkija Päivi Tervonen. Hyrynsalmen kunta antoi kaiveukselle 4 - 5 työntekijää sekä järjesti kaivaustarvikkeet, lisäksi se maksoi kaivauksenjohtajan matkat. Maastotyöt tehtiin 17. - 28.7.

#### SIJAINTI JA TOPOGRAFIA

Viidansuon hytti sijaitsee noin 7,5 km Hyrynsalmen kirkolta lounaaseen ja 1,4 km Oravijärvestä pohjoiskoilliseen, 0,7 km länsiluoteeseen Saviahon talosta. Hyrynsalmi - Ristijärvi -tieltä nro 889 erkanee noin 6 km päässä Hyrynsalmelta tie länteen, Matinvaraan. Tältä Matinvaraan tieltä lähtee noin 2 km päässä tienhaarasta, peruskartalla Suopelloksi nimetyn pellon kohdalta traktoriura kohti runsaat 0,3 km tien pohjoispuolella sijaitsevaa hyttiä. Vajaa puoli kilometriä kohteesta kaakkoon virtaa Oravijoki. Inventointikertomuksessa kohde on sijoitettu 0,2 km liiaksi länteen.

Alue on suurimmaksi osaksi pientä havumetsää kasvavaa ojitetua suota. Hytti on rakennettu ympäristöönsä hieman korkeammalle kuivahkolla hiekkamaalla, joka nousee loivasti länteen - luoteeseen. Muilla suunnilla suo on 50 - 100 m päässä. Lähistön suo-ojien leikkauksissa on eräin kohdin rautamalmia. Kalle Juntusen mukaan suossa on vielä nähtävissä malminnostokuoppiakin.

Suon ympäröimä kumpare on aikaisemmin kasvanut kuusimetsää. Nyt metsä oli hakattu ja maa aurattu. Maahan oli tehty itäkaakko-länsiluode -suuntaisia matalahkoja ojia vajaan kahden metrin etäisyydelle toisistaan. Nämä ovat jonkin verran tuhonneet muinaisjäännöstä. Maaperä paikalla on miltei kivetöntä hiekkaa.

Muinaisjäännösalueella oli näkyvissä kaksi kuoppaa sekä niiden välissä matalahko kumpare. Kuopat sijaitsivat keskikohdistaan noin 15 m etäisyydellä toisistaan lounas-koillinen

-suunnassa, kumpare oli lounaisen reunassa kiinni. Kumparettä sanotaan jatkossa hyttikummuksi, lounainen kuoppa on nimettyään kuopaksi 1, koillinen kuopaksi 2. Yleiskuvan saantia alueesta vaikeutti tiheästi kasvava maitohorsma sekä runsaat hakkuujätteet.

#### KAIVAUSTEKNIikka

Kaivausta varten alueelle laadittiin pohjois-etelä -suuntainen koordinaatisto. Lounaisen kuopan suunnilleen kahtia pohjois-etelä -suunnassa jakaneelle linjalle annettiin arvo  $y = 590$ . Eräälle tämän linjan pisteelle noin 3 m kuopan reunapalteen ulkoreunasta etelään annettiin arvo  $x = 300$ . X-akselilla arvot kasvoivat etelästä pohjoiseen, y-akselilla lännestä itään. Tutkittava alue paalutettiin normaaliin tapaan 2 x 2 m ruutuihin.

Korkeusmittauksissa käytettiin kiintopisteenä kaivausalueen eteläpuolisen ojan reunassa ollutta suurehkoa kiveä. Se sijaitsi noin 28 m lounaaseen lounaisen kuopan keskikohdasta. Kyseessä oli kaivausalueen lähiympäristön suurin näkyvässä ollut kivi. Koordinaatistossa kiven sijainti on suunnilleen  $x = 183$ ,  $y = 577$ . Kiintopisteen lukema oli 127. Sen korkeutta merenpinnasta ei mitattu, koska tehtävä olisi ollut kohtuuttoman työläs, korkeusmittauspisteet puuttuivat useiden kilometrien säteellä. Peruskartan mukaan paikan korkeus on noin 184 m. Sopivien maamerkkien ja kiintopisteiden puute vaikeutti myös yleiskartan tekoa.

Ajatuksena ennen kaivausta oli poistaa turvetta mahdollisimman laajalti alueella tapahtuneiden erilaisten toimintojen selvittämiseksi. Kuopat tutkittaisiin alustavasti niiden läpi kaivettavilla ojilla. Mielenkiintoisimmat alueet tutkittaisiin sitten tilanteen mukaan tarkemmin.

Käytettävissä ollut vähäinen työvoima ja lyhyt aika rajoittivat kaivauksen lähinnä kummun ja sen lähiympäristön tasokai-  
vaukseen. Kummun ympäristöä kaivettiin noin 5 cm kerroksissa,

sen sijaan itse kummun kohdalla pyrittiin noin 10 cm kerroksiin. Kaivamiseen käytettiin lapiota. Kohdissa, joissa kivikko tai juurakko esti lapion käytön, käytettiin kaivauslas-  
taa.

#### HYTTIKUMPU

Lounaisen kuopan koillisreunasta lähti kohti itäkoillista noin 10 pituinen, 5 m levyinen ja 0,5 m korkuinen kumpare. Se sijaitsi pääasiassa ruuduissa 310 - 314/590 - 598. Auran tekemissä vaoissa näkyi rautakuonaa, palanutta kiveä, joissa osassa oli kiinni palanutta savea sekä hiiltä. Kummun päällä oli useita kantoja. Kyseessä oli ilmeinen hyttikumpu.

Turvetta poistettiin varsinaisen kummun lisäksi sen itäpuolelta noin 2 m levyiseltä alueelta linjaan  $y = 602$  asti ja eteläpuolelta 4 m levyiseltä alalta linjaa  $x = 304$  asti. Lännessä rajana oli kuopan reuna, ruuduissa 304 - 308 linja  $y = 592$ , ruuduissa 310 - 316 linja 590. Kummun pohjoispuolelta avattiin ruudut 316/596 ja 316/598, ruutujen 316/590 - 594 kohdalta aluetta avattiin kauemmas pohjoiseen.

Ensimmäisessä kerroksessa kaivausaluetta rajattiin etelästä, josta jätettiin kaivamatta ruudut 304 - 306/592 - 600, samoin jätettiin ruutu 310/590. Toisessa kerroksessa aluetta supistettiin vielä pohjoisesta, josta kaivamatta jätettiin ruudut 316/590, 316/598 sekä pohjoispuoli ruuduista 316/592 - 596, samoin pohjoisesta ruudut 600/312 - 314. Kolmannessa kerroksessa kaivettiin vain itse kummun aluetta ruuduissa 310 - 314/594 - 598 ja 310/592.

Ohuen pintaturpeen alta tuli näkyviin kummun rakenne. Kumpu jakaantui kolmeen osaan. Sen koillisosa oli hiiltä, lounaisosa kuonaa ja niiden välissä, keskellä oli palanutta kiveä sekä likamaata.

Koillispään hiilialue oli lounas-koillinen -suunnassa vajaan

4 m pituinen ja luode-kaakko -suunnassa 7 m levyinen. Hiilen joukossa oli vain joku yksittäinen palanut kivi. Hiilen eteläpuolella oli savea ja palanutta kiveä noin 1,2 x 2,0 m kokoisella alueella ruudussa 600/310.

Hiilen lounaispuolinen palaneen kiven ja likamaan alue oli luonas-kaakko -suunnassa noin 3 m pituinen ja vajaan 6 m levyinen. Sen luoteisosa, ruutu 314/594 sekä ruudun 312/594 pohjoispuolisko oli kivikkoa. Kivet olivat irrallisen tuntuisia, väleissä ei ollut juurikaan maatäytettä. Joissain kivissä oli kiinni voimakkaasti palanutta savea. Kiviä oli paksuimmillaan vajaan 30 cm kerros. Alla oli likamaata. Kaakkoisosa oli likamaata, jonka joukossa oli palanutta kiveä. Varsinainen hytti lienee sijainnut tällä likamaa-alueella, ruudussa 312/596. Kun paikalla ollut suuri kanto poistettiin, tuli saveen sekaisesta hiekasta näkyviin suuri laakea kivi ja pienempiä palaneita kiviä, jotka näyttivät muodostavan osan pyöreästä hytin sisäpinnasta. Kivien väleissä oli savea ja niiden pinta oli hyvin voimakkaasti palanut. Kivien perusteella hytin suun halkaisija on ollut puolen metrin luokkaa. Kaivausta ei ehditty jatkaa pitemmälle, joten hytin rakennetta ei saatu tarkemmin selville.

Kivikon ja likamaan lounaispuolella, kuopan reunassa kiinni ja sen päällä oli parin metrin pituinen ja 6 - 7 m levyinen alue, jossa oli rautakuonaa. Kuona oli suurimmaksi osaksi aivan pieninä paloina, mutta joukossa oli myös varsin suuria paloja. Ne olivat pyöreitä, halkaisija yli 40 cm, toinen puoli oli toista tasaisempi, laakeasti kaareva.

Kummun luoteisreunassa, palaneen kiven ja rautakuona-alueen välissä, ruudussa 312/ 592 oli noin 1,5 m halkaisijaltaan oleva kuoppa. Kumpuun rajoittuvalta osaltaan se oli noin 0,5 m syvyinen, reuna kumpuun päin oli varsin jyrkkä. Kuopan pohjalla oli joitain irrallisia kiviä likaisenruskeassa maassa. Koillisreunassa oli pari kappaletta maatunutta pyöreää puuta sekä tuohen kappaleita.

Kuopan luoteispuolelle olleessa, 1980-luvun alussa kaaden puun kannossa oli noin 170 vuosirengasta. Puu on kaiken todennäköisyyden mukaan lähtenyt kasvamaan sen jälkeen kun hytti on jäänyt käytöstä.

#### KUMMUN YMPÄRISTÖN TASOKAIVAUS

Kummun etelä-/kaakkoispuolella, pääasiassa ruuduissa 306 - 310/594 - 598, noin 7 x 6 m kokoisella alueella oli maassa ohut kerros paikoin hieman hiilensekaista rautamalmia. Rautamalmia oli maan joukossa myös kummun itäpuolella ruudussa 314/600. Muuten kummun itä- ja eteläpuolella oli läikikästä likaantunutta hiekka, joka muuttui melko pian syvemmälle mentäessä puhtaaksi hiekaksi.

Kummun luoteispuolella oli melko puhtaalta vaikuttavaa hiekkamaata, ruuduissa 596 - 598/316 oli ilmeisesti koillisen kuopan reunapalitteeseen liittyvää hiilen sekaista maata. Sen ja kummun välissä oli puhdasta hiekkaa, tällä kohtaa kulki auran tekemä oja. Ojan pohjoispuolella, ruuduissa 316/594 - 598 oli hieman katkelmallinen, 4,2 m pituinen maatunut puu. Kummun pohjoisreunassa oli myös joitain lyhyempiä maatuneen puun katkelmia, puiden tarkoitus ja liittyminen muinaisjäännökseen ei kaivaksen aikana selvinnyt. Kummun luoteispuolisissa ruuduissa 314 - 316/590 - 592 oli heikosti likaantunutta hiekkaa.

Kuopan 2 itäpuolelta poistettiin turve ruuduista 318/590 - 594 sekä 320 - 320/584 - 592. Niissä oli likamaan ja noen sekaista hiekka, mutta ei mitään merkkejä rakennelmista tms. Ennen turpeenpoistoa oli sekä ruuduissa 318 - 320/590 että 320 - 322/586 pinnalla näkyvissä matala hiilikasa. Se osoitautui metsäauran tekemäksi.

#### KUOPPA 1

Kuoppa 1 reunapalitteineen sijaitsi ruuduissa 302 - 311/584 - 592. Kuopan halkaisija on 4,3 m ja syvyys on 0,9 m. Reunapalitteiden leveys on 2,7 - 3,0 m ja korkeus noin 0,5 m. Kuopan

etelä- ja pohjoisreunaa on aura jonkin verran vahingoittanut. Kuoppaan oli vierinyt joitain suuria kuonanpaloja. Maa-perä oli niin kostea, että kuopan pohjalla oli koko kaivauksen ajan vettä.

Kuoppa tutkittiin kaivamalla sen läpi pohjois-etelä -suunnassa metrin levyinen oja. Ojaa jatkettiin sekä etelään että pohjoiseen, niin että sen kokonaispituudeksi tuli 28 m, koordinaatistossa 296 - 324/588. Oja kaivettiin kuopan kohdalla puhtaaseen hiekkaan, muuten siitä poistettiin vain pintaturve. Ojan itäseinämästä piirrettiin kuopan kohdalta profiili.

Kuopan reunapalte koostui runsaan hiilen sekaisesta hiekasta. Paltteessa saattoi olla havaitsevinaan jonkinlaista kerroksellisuutta. Se oli kuitenkin niin heikkoa, että kerroksia oli mahdoton laskea, puhumattakaan, että niitä olisi saanut kartalle.

Kuopassa oli noin 15 - 30 cm kerros nokimaata ja hiiltä, alla oli keltainen hiekka. Kuopan pohjalla ollut vesi esti syvimmän kohdan tarkemman tutkimisen. Se ei näyttänyt mitenkään poikkeavan muusta kuopasta.

## KUOPPA 2

Kuoppa 2 reunapaltteineen sijaitsi ruuduissa 316 - 326/596 - 606. Sen halkaisija on noin 4,3 m ja syvyys 0,75 m. Reunapaltteen leveys on noin 3,4 ja korkeus suurimmillaan runsaat 0,3 m.

Koillisen kuopan läpi kaivettiin itä-länsi -suunnassa metrin levyinen oja 321/594 - 606. Ojaa kaivettaessa tuli kuopan pohjalta näkyviin hiiltynyttä puuta. Koska aikaa ei ollut kuopan tarkempaan tutkimiseen, oja kaivettiin vain reunapaltteen läpi. Idän puoleisessa reunassa sattui kaksi kantoa pahasti ojan kohdalle. Näin puhtaaseen hiekkaan asti kaivettiin



vain kohdat 321/594 - 599 ja 321/603 - 605,5. Näistä kohdista piirrettiin profiilin pohjoisseinämä. Paltteessa oli harmaan hiekkakerroksen, ilmeisesti alkuperäisen huuhtoutuneen hiekan päällä kerros likaantunutta hiekkaa ja sen päällä nokimaata.

Kaivauksen aikana poistettiin turve 240 m<sup>2</sup> alalta. Jo etukäteen oli selvillä, että kaivausta ei saada vietyä loppuun käytettävissä olleessa ajassa. Hyrynsalmen kunnan kanssa olikin sovittu, että kaivausta jatketaan kesällä 1990. Kaivausalueen peittämisen talven ajaksi ei katsottu maksavan vaivaa.

Kajaanissa 27.02.1990

  
Esa Suominen

## KAIVAUSKARTAT

Kopio maantiekartasta 1:200000, A4	s. 13
Kopio peruskartasta 1:20000, A4	s. 14
Yleiskartta 1:1000, A2	s. 15
Pintavaaaituskartta, A3	s. 16
Tasokartta pintaturpeen alta, A3	s. 17
Taso 1, A3	s. 18
Taso 2, A3	s. 19
Taso 3, A3	s. 20
Profiilikartta kuopista 1 ja 2, A2	s. 21

## KERTOMUKSEEN LIITTYVÄT VALOKUVAT

Kainuun Museon luettelonumeroita. Kaikki kuvat Esa Suominen 1989.

## Mustavalkonegatiivit:

- 2693: 1 Oja 598/296 - 314 ennen turpeen poistoa. N. Kuva 5.  
 2 Kuten nro 1, turpeenpoiston jälkeen. S. Kuva 4.  
 3 Kuten nro 1, ojaa kaivetaan. SW. Kuva 3.  
 4 Tutkimusalue lounaasta ennen turpeenpoistoa, etualalla kuoppa 1. Kuvattu tikkailta. Kuva 1.  
 5 Kuten edellä, kuvattu koillisesta, etualalla kuoppa 2. Kuva 2.  
 6 Kuten nro 1, turpeenpoiston jälkeen.  
 7 Kuten nro 2.  
 8 Kuten nro 1, turpeenpoiston jälkeen. Kuva 6.  
 9 Ruudut 304 - 314/592 - 602 turpeenpoiston jälkeen. SSW. Kuva 15.  
 10 Malmia kannon juuressa ruudussa 306/594 turpeenpoiston jälkeen. ESE.  
 11 Hyttikumpu turpeenpoiston jälkeen. E. Kuva 14.  
 12 Kuten nro 11. NE. Kuva 13.  
 13 Kuten nro 11. N. Kuva 12.

- 14 Kuoppa 1 ja hyttikumpu lounaasta, turpeen poisto meneillään. Kuvattu tikkailta. Kuva 7.
- 15 Hyttikumpu ympäristöineen, turpeenpoisto meneillään. Kuvattu tikkailta. SE. Kuva 8.
- 16 Kuten nro 15, turpeenpoiston jälkeen. Kuva 9.
- 17 Tutkimusalue turpeenpoiston jälkeen, etualalla kuoppa 1. Kuvattu tikkailta. SW. Kuva 10.
- 18 Hyttikumpu turpeenpoiston jälkeen. Kuvattu tikkailta. NW.
- 19 Kuten nro 18. Taso 1. Kuva 19.
- 20 Tutkimusalue lounaasta, edessä kuoppa 1. Taso 1, kuvattu tikkailta. Kuva 18.
- 21 Hyttikumpu ympäristöineen, taso 1 Kuvattu tikkailta. SE. Kuva 17.

Yksi filmi (14 kuvaa) välistä on tuhoutunut. Tuhoutuneita negatiiveja vastaavat diat nrot 54, 55, 59 - 64, 67 - 72.

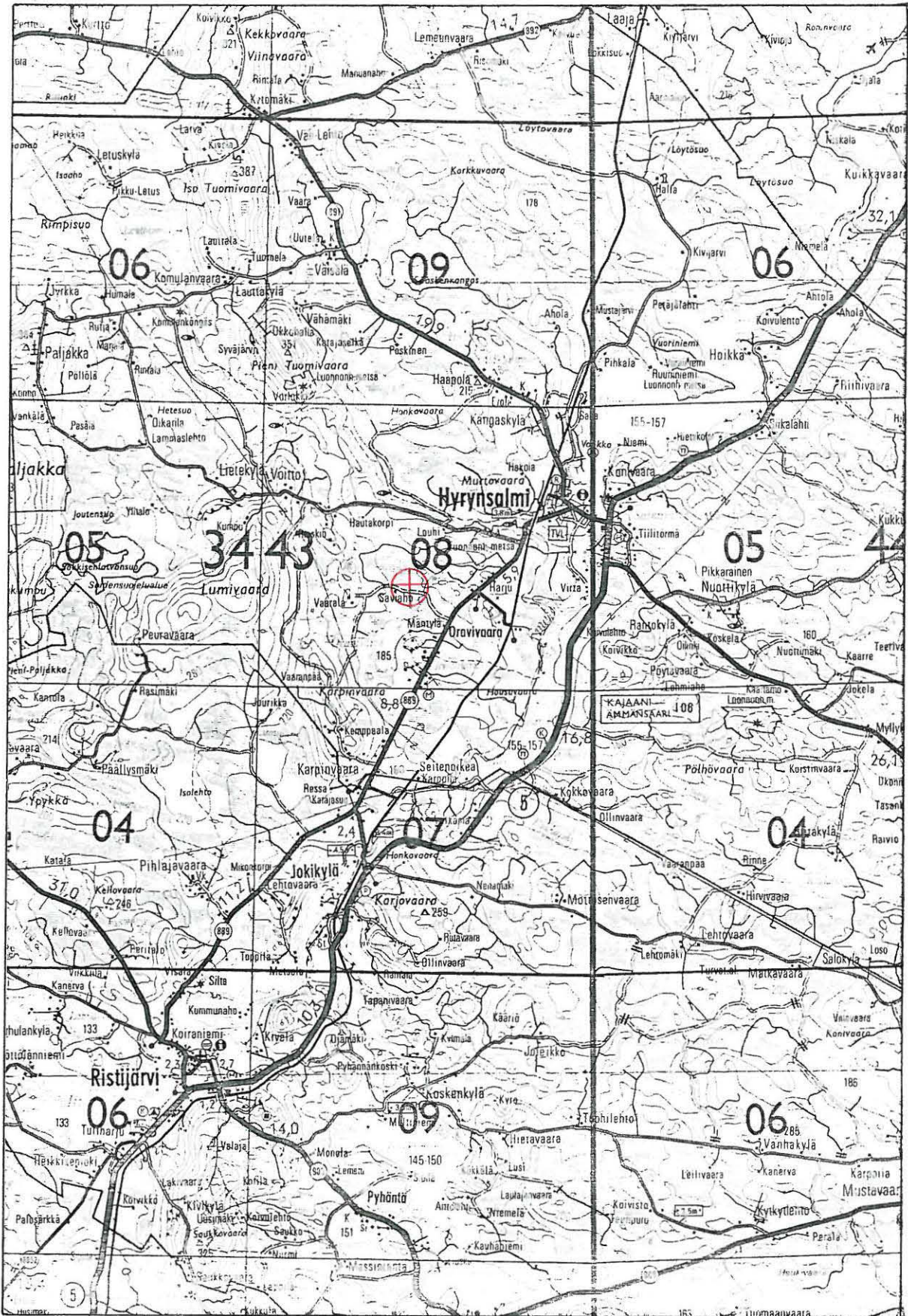
- 22 Tutkimusalue lounaasta, edessä kuoppa 1. Taso 2, kuvattu tikkailta. Kuva 20.
- 23 Hyttikumpu luoteesta, taso 2. Kuvattu tikkailta.
- 24 Kuten nro 23. Kuva 21.
- 25 Kuoppa ruudussa 312/592, taso 2. N.
- 26 Kuten nro 25. Kuva 22.
- 27 Kuten nro 25. NW
- 28 Mahdollinen hytin suuaukon kohta ruudussa 312/594, taso 3. S. Kuva 23.
- 29 Hyttikumpu, taso 3. SE. Kuva 26.
- 30 Hyttikumpu, taso 3, edessä ruutu 324/594. N. Kuva 25.
- 31 Hyttikumpu, taso 3. NW. Kuva 24.
- 32 Kuopan 2 paltteen profiili länsireunassa, 321/592 - 596. SW. Kuva 30.
- 33 Kuopan 2 paltteen profiili itäreunassa, 321/602 - 606. S. Kuva 31.
- 34 Kuopan 1 paltteen profiili pohjoisreunassa, 310 - 312/589. NW.
- 35 Kuten nro 34. SW. Kuva 27.

- 36 Kuopan 1 koillissektori ja profiilin pohjoispuoli. SW.  
Kuva 28.
- 37 Kuopan 1 kaakkoissektori ja profiilin eteläpuoli. NW.  
Kuva 29.

Väridiat:

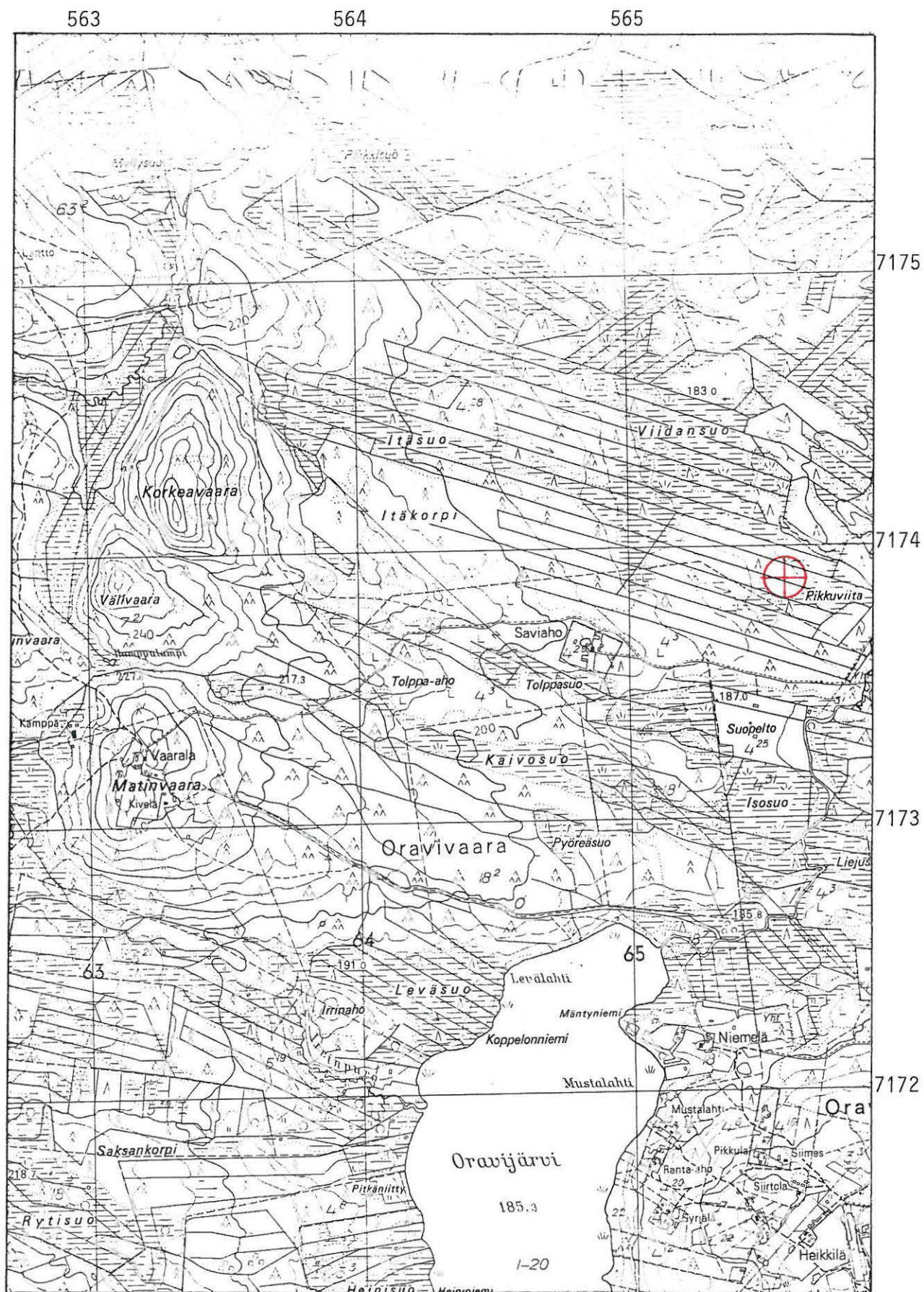
- 2693:38 Oja 598/296 - 314 ennen turpeen poistoa. N
- 39 Kuten nro 38, ojaa kaivetaan. SW.
- 40 Kuten nro 1, turpeenpoiston jälkeen.
- 41 Kuten nro 1, turpeenpoiston jälkeen. S.
- 42 Tutkimusalue lounaasta ennen turpeenpoistoa, etualalla kuoppa 1. Kuvattu tikkailta.
- 43 Kuten edellä, kuvattu koillisesta, etualalla kuoppa 2.
- 44 Kuoppa 1 ja hyttikumpu lounaasta, turpeen poisto meneillään. Kuvattu tikkailta.
- 45 Hyttikumpu ympäristöineen, turpeenpoisto meneillään. Kuvattu tikkailta. SE.
- 46 Kuten nro 45, turpeenpoiston jälkeen.
- 47 Tutkimusalue turpeenpoiston jälkeen, etualalla kuoppa 1. Kuvattu tikkailta. SW.
- 48 Hyttikumpu turpeenpoiston jälkeen. Kuvattu tikkailta. NW.
- 49 Ruudut 304 - 314/592 - 602 turpeenpoiston jälkeen. SSW.
- 50 Malmia kannon juuressa ruudussa 306/594 turpeenpoiston jälkeen. ESE.
- 51 Hyttikumpu turpeenpoiston jälkeen. E.
- 52 Kuten nro 51. NE.
- 53 Kuten nro 51. N.
- 54 Kuten nro 51. W.
- 55 Ruutuja 320 - 322/584 - 588 turpeenpoiston jälkeen. NW.
- 56 Hyttikumpu ympäristöineen, taso 1. Kuvattu tikkailta. SE.
- 57 Tutkimusalue lounaasta, edessä kuoppa 1. Taso 1, kuvattu tikkailta.
- 58 Hyttikumpu, taso 1. Kuvattu tikkailta. NW
- 59 Hyttikumpu, taso 1. S
- 60 Kuten nro 59. E.
- 61 Kuten nro 59. NE
- 62 Kuten nro 59. N.
- 63 Kuten nro 59.

- 64 Hyttikumpu ympäristöineen, taso 2. Kuvattu tikkailta. SE.
- 65 Tutkimusalue lounaasta, edessä kuoppa 2. Taso 1, kuvattu tikkailta.
- 66 Hyttikumpu, taso 2. Kuvattu tikkailta. NW.
- 67 Hyttikumpu, taso 2. SE.
- 68 Kuten nro 64. E.
- 69 Kuten nro 64. NE.
- 70 Mahdollinen hytin suuaukon kohta ruudussa 312/594, taso 2. NE.
- 71 Kuten nro 70. WSW.
- 72 Kuten nro 70. N.
- 73 Kuoppa ruudussa 312/592, taustalla mahdollinen hytin suuaukon kohta, taso 2. NW.
- 74 Kuten nro 73. W.
- 75 Hyttikumpu, taso 3. SE
- 76 Kuten nro 75. E.
- 77 Hyttikumpu, taso 3, edessä ruutu 324/594. N.
- 78 Hyttikumpu, taso 3. NW.
- 79 Mahdollinen hytin suuaukon kohta ruudussa 312/594, taso 3. S.
- 80 Mahdollinen hytin suuaukon kohta ruudussa 312/594, taso 3. E.
- 81 Kuopan 1 kaakkoissektori ja profiilin eteläpuoli. NW.
- 82 Kuopan 1 paltteen profiili pohjoisreunassa, 310 - 312/589. NW.
- 83 Kuopan 2 paltteen profiili länsireunassa, 321/594 - 596. SW.
- 84 Kuopan 2 paltteen profiili itäreunassa, 321/602 - 606. S.



Kopio maantiekartasta nro 11 1:200000 1989

Kohde merkitty punaisella



Kopio peruskartasta 3443 08 HYRYNSALMI 1972

Kohde merkitty punaisella

# HYRYNSALMI, ORAVIVAARA , VIIDANSUO

Esa Suominen 1989

Puhtaaksiirt. 19. 4. 1990 M. Tikkanen

PROFIILIKARTTA

Mk

1:25



594 / 321

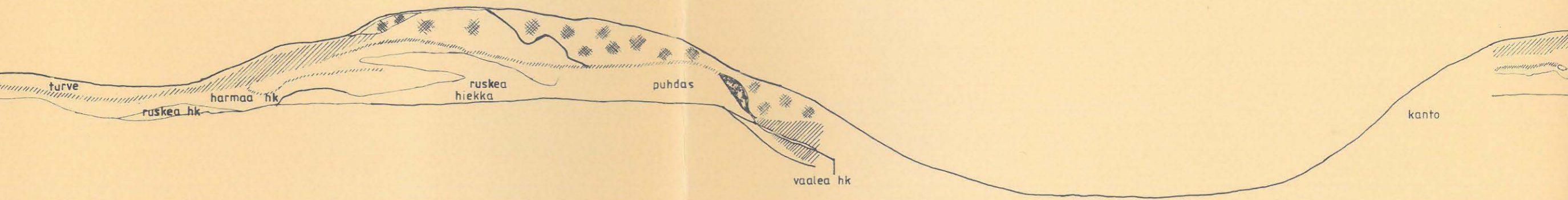
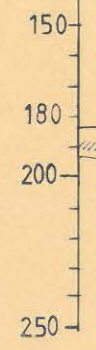
596

598

600

602

A



- KP = 127
- |  |                     |  |               |
|--|---------------------|--|---------------|
|  | Nokimaa             |  | Hiiltynyt puu |
|  | Hiilen sek. nokimaa |  | Maatunut puu  |
|  | Hiiltä              |  | Musta juova   |
|  | Kuonaa              |  |               |

314 / 589

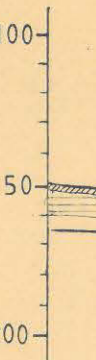
312

310

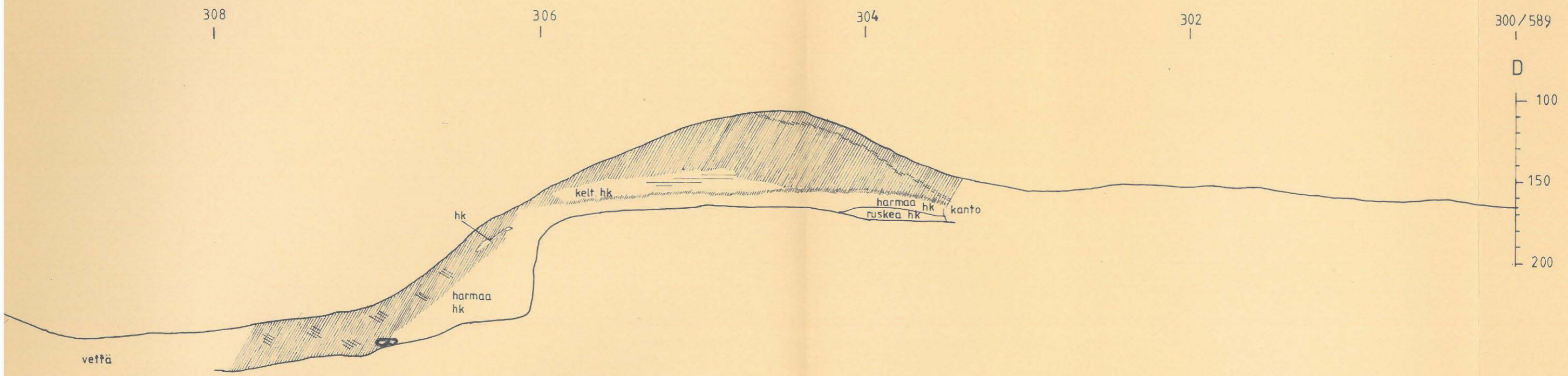
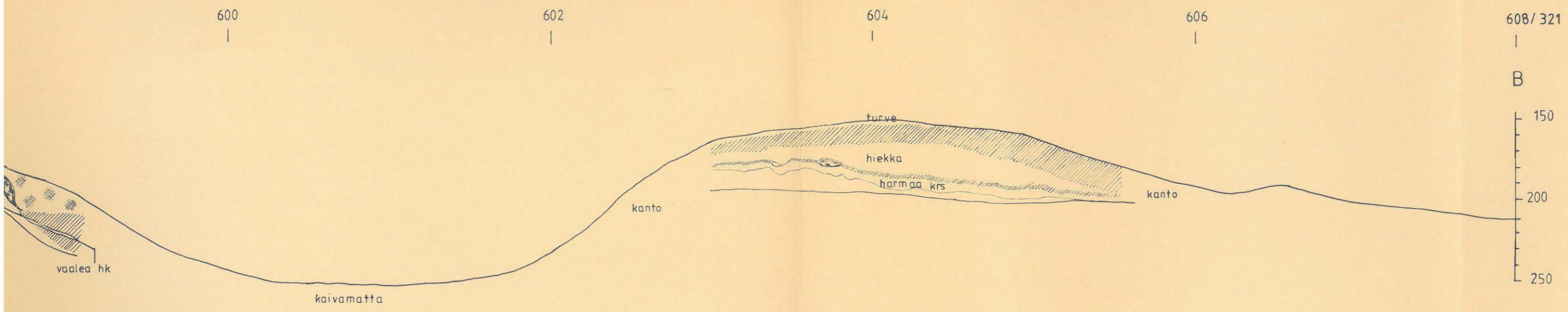
308

306

C







Esa Suominen 1989

Puhtaaksiirt. 17. 4. 1990 M. Tikkanen

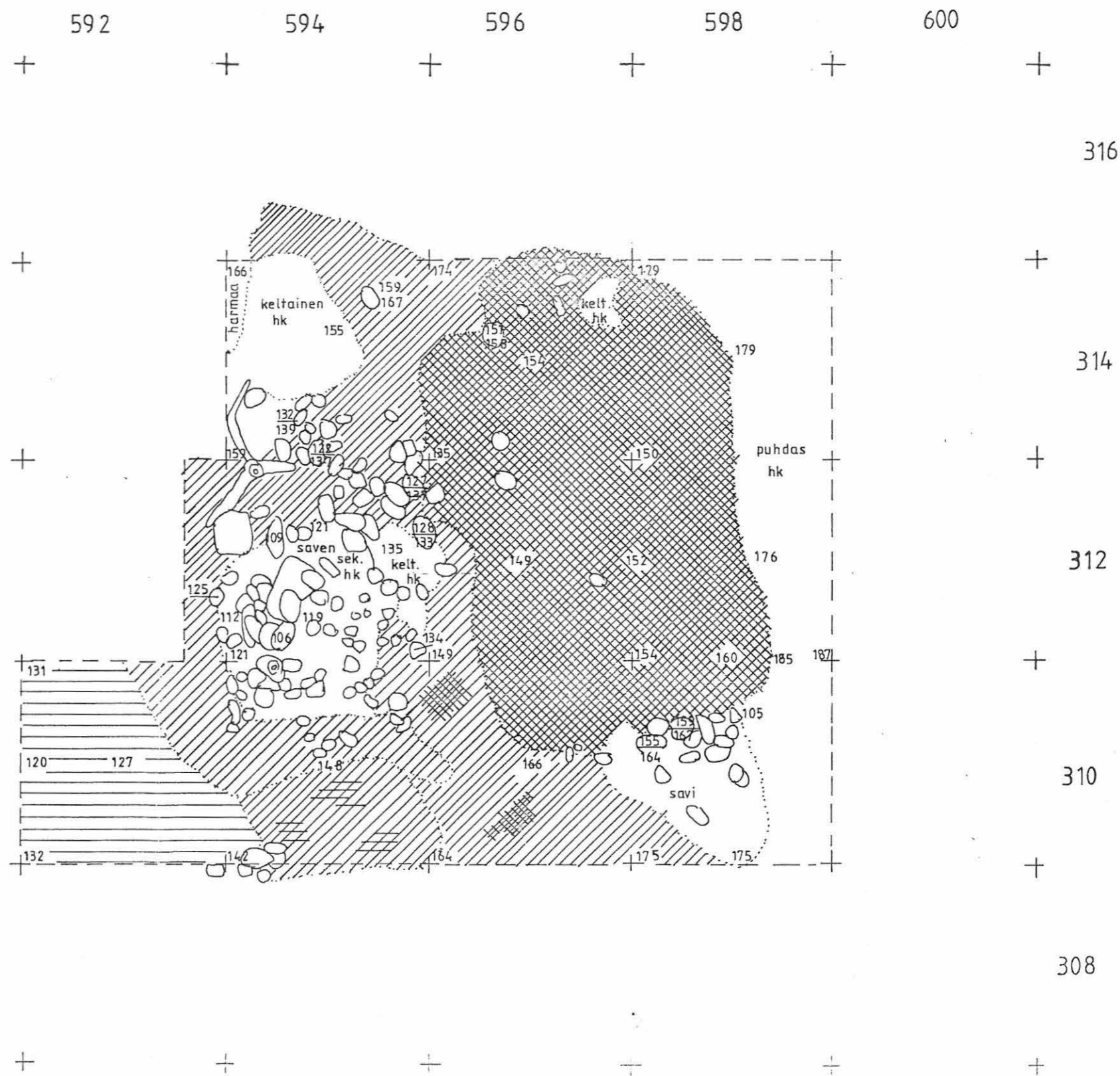
TASO 3



Mk 1:50

KP = 127

-  Hiiltä
-  Kuonaa
-  Likamaa



# HYRYNSALMI, ORAVIVAARA, VIIDANSUO

Esa Suominen 1989

Puhtaaksiirt. 11.4.1990

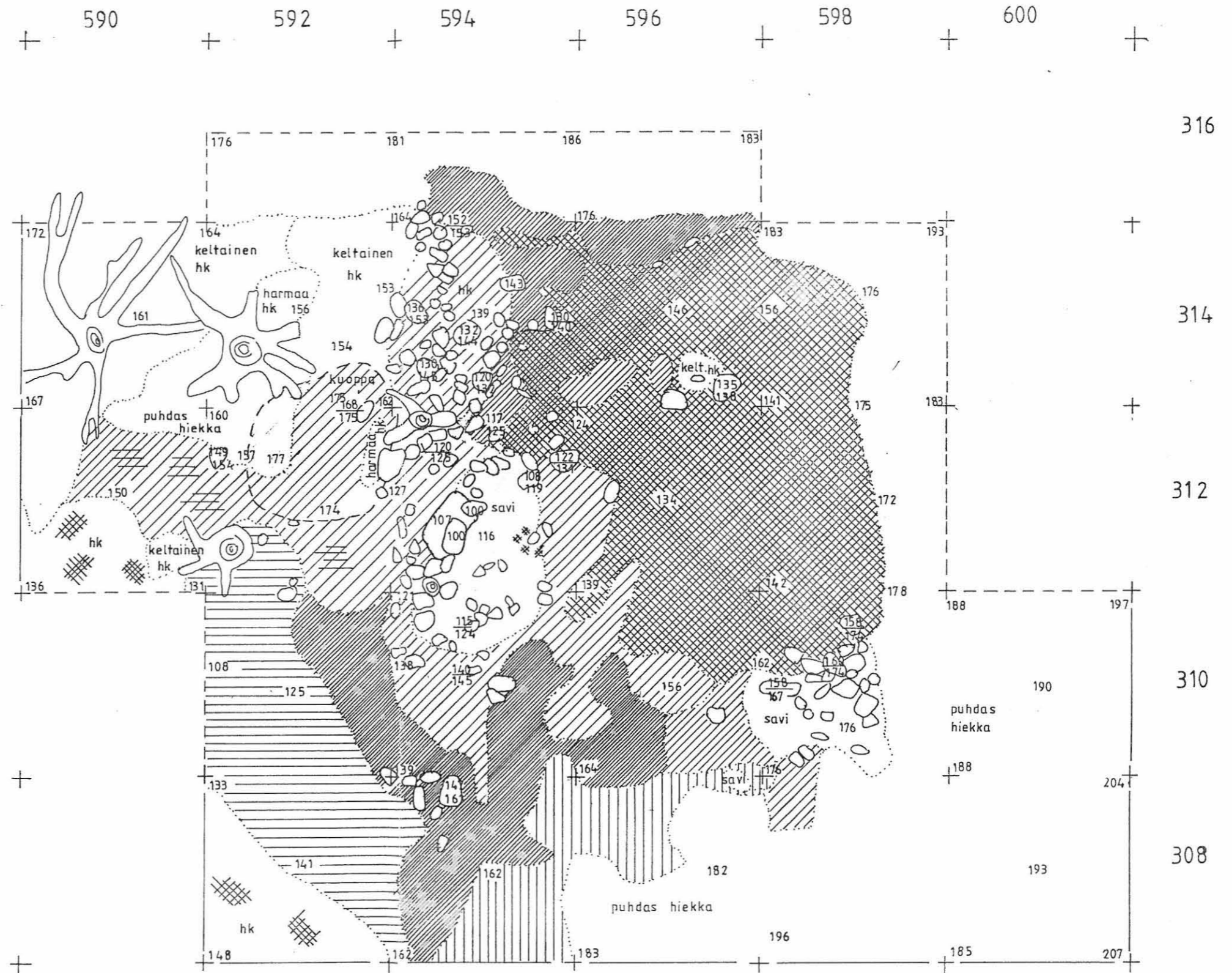
TASO 2



Mk 1:50

KP = 127

- Hiilen paloja
- Hiiltä
- Malmia
- Likamaa
- Musta maa
- Kuonaa



# HYRYNSALMI, ORAVIVAARA, VIIDANSUO

Esa Suominen 1989

Puhtaaksi piirt. 5.4.1990 M.Tikkanen

TASO 1



Mk 1:50

KP = 127



-  Kuona paloja
-  Hiilen paloja
-  Hiiltä
-  Malmia
-  Likamaa
-  Musta maa
-  Kuonaa
-  Maatunut puu



316

314

312

310

308

# HYRYNSALMI, ORAVIVAARA, VIIDANSUO

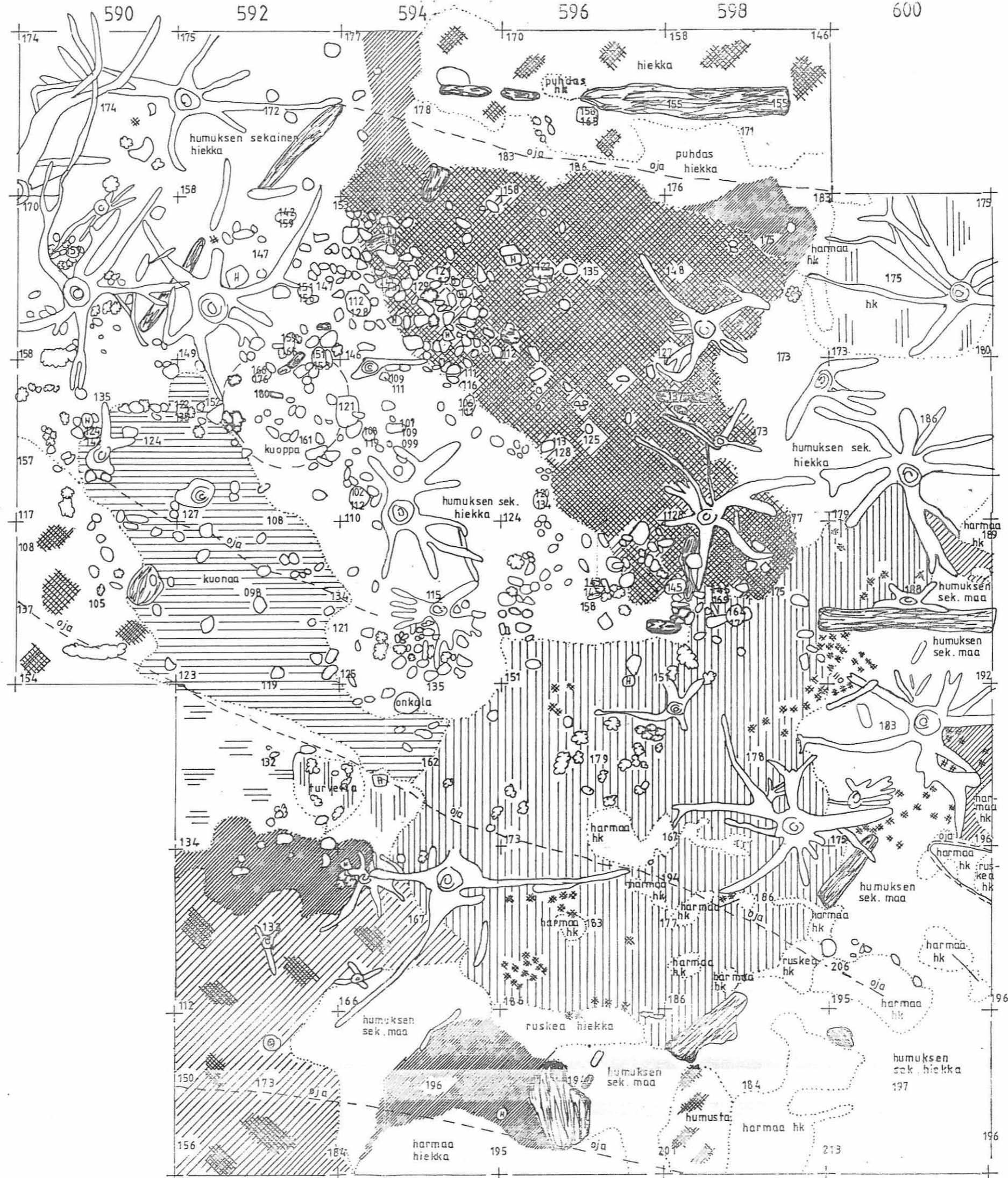
Esa Suominen 1989  
Puhtaaksiirt. 29.3.1990 M. Tikkanen

## PINTATURPEEN ALTA



Mk 1:50

- KP = 127
- Hyttikivi (kuonaa kivessä)
- Kuona paloja
- Hiilen paloja
- Hiiltä
- Malmia
- Likamaa
- Mustaa maata
- Maatunut puu
- Kuonaa



316

314

312

310

308

306

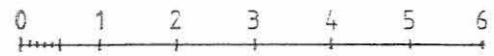
304

# HYRYNSALMI, ORAVIVAARA, VIIDANSUO

Esa Suominen 1989

Puhtaaksiirt. 24.4.1990 M.Tikkanen

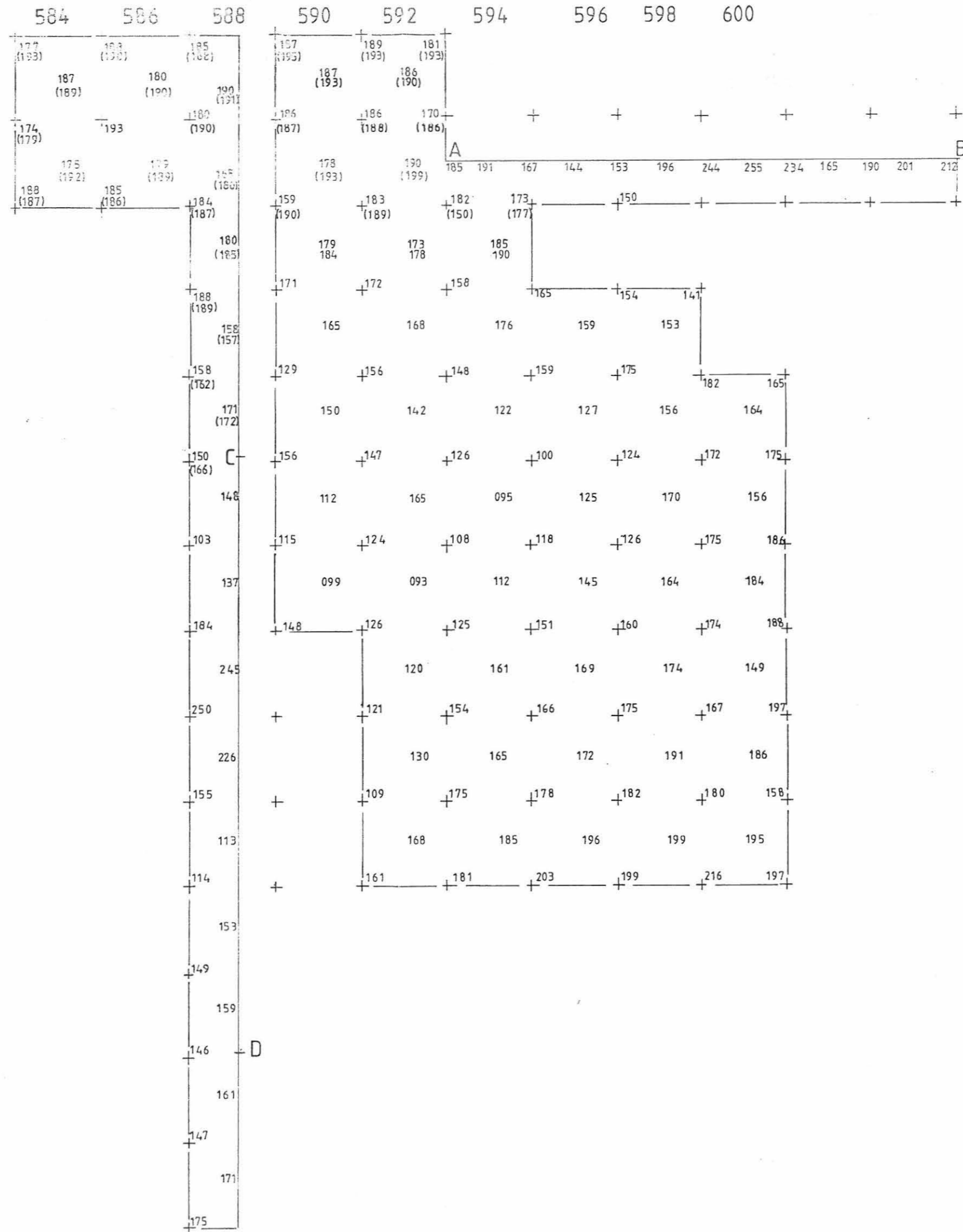
PINTAVAAITUSKARTTA  
(Turpeen alta)



Mk 1:100

KP = 127

Kohdista A-B ja C-D  
piirretty profiilit.



322

320

318

316

314

312

310

308

306

304

302

300

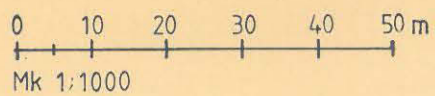
298

296

# HYRYNSALMI, ORAVIVAARA, VIIDANSUO

Esa Suominen 1989

Yleiskartta



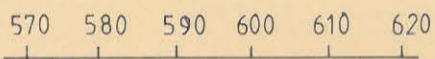
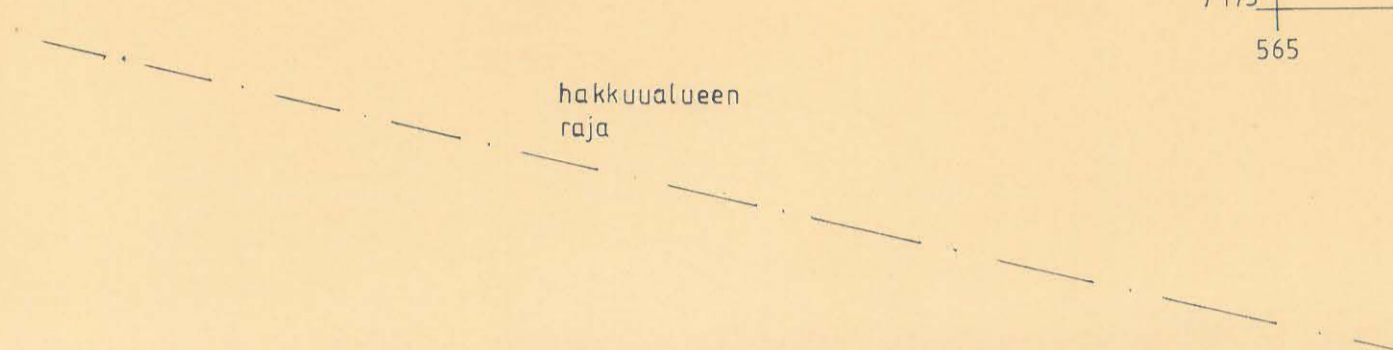
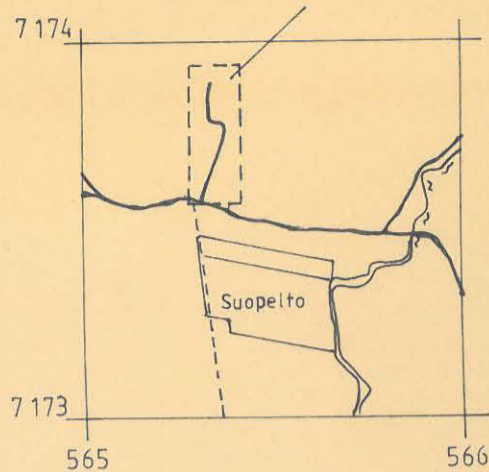
Kaivausalue

KP = 127

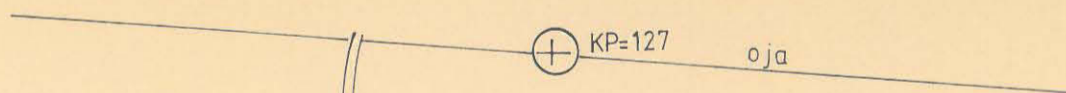
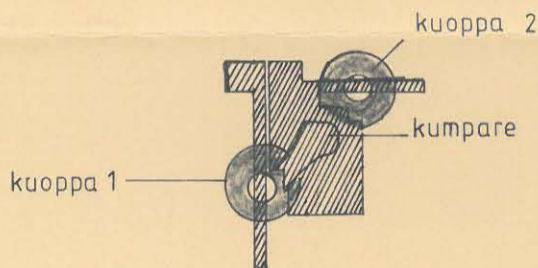
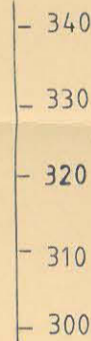
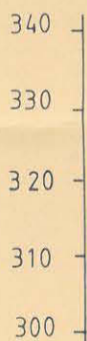
Piirt. Esa Suominen

Puhtaaksi piirt. M. Tikkanen

Peruskartta 3443 08  
1:20000



Hakattu ja aurattu alue

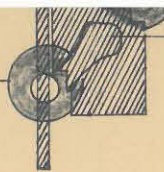


Pientä havumetsää kasvavaa ojitettua suota



310  
300

kuoppa 1



kumpare

310  
300

⊕ KP=127

oja

570 580 590 600 610 620

Pientä havumetsää kasvavaa  
ojitettua suota

Traktoriura

Matinvaara

Suopelto

Tie n:o 889



## HYRYNSALMI ORAVIVAARA VIIDANSUO



2693:4

1 Tutkimusalue lounaasta ennen turpeenpoistoa, etualalla kuoppa 1. Kuvattu tikkailta.



2693:5

2 Kuten edellä, kuvattu koillisesta etualalla kuoppa 2.



2693:3

Oja 598/296-314  
3 ~~kuoppa 1~~, ojaa kaivetaan. SW.



2693:2

Oja 598/296-314  
4 ~~kuoppa 2~~, turpeenpoiston jälkeen. S.

## HYRYNSALMI ORAVIVAARA VIIDANSUO



2693:1

5 Oja 598/296 - 314 ennen turpeen poistoa. N.



2693:8

6 Oja 598/296 - 314 ~~ennen~~, turpeenpoiston jälkeen.



2693:14

7 Kuoppa 1 ja hyttikumpu lounaasta, turpeen poisto meneillään. Kuvattu tikkailta.



2693:15

8 Hyttikumpu ympäristöineen, turpeenpoisto meneillään. Kuvattu tikkailta. SE.

## HYRYNSALMI ORAVIVAARA VIIDANSUO



2693:16

- 9 ~~Hyttikumpu 10, turpeenpoiston~~  
~~Hyttikumpu~~ Hyttikumpu ympäris-  
 töineen, turpeenpoiston jälkeen.  
 Kuvattu tikkailta SE.



2693:17

- 10 Tutkimusalue turpeenpoiston  
 jälkeen, etualalla kuoppa 1.  
 Kuvattu tikkailta SW.



2693:18

- 11 Hyttikumpu turpeenpoiston jälkeen.  
 Kuvattu tikkailta NW.



2693:13

- 12 ~~Hyttikumpu 10, turpeenpoiston~~  
 Hyttikumpu turpeenpoiston  
 jälkeen N.

## HYRYNSALMI ORAVIVAARA VIIDANSUO



2693:12

13 ~~Katteen nro 11. 1989~~  
Hyttikumpu turpeenpoiston  
jälkeen. NE.



2693:11

14 Hyttikumpu turpeenpoiston  
jälkeen. E.



2693:9

15 Ruudut 304 - 314/592 - 602  
turpeenpoiston jälkeen. SSW.



2693:10

16 Malmia kannon juurella ruudussa  
306/594 turpeenpoiston jälkeen. ESE.

# HYRYNSALMI ORAVIVAARA VIIDANSUO



2693:21

17 Hyttikumpu ympäristöineen, taso 1 kuvattu tikkailta. SE.



2693:20

18 Tutkimusalue lounaasta, edessä kuoppa 1. Taso 1, kuvattu tikkailta.



2693:19

19 ~~Hyttikumpu~~  
Hyttikumpu turpeenpoiston jälkeen. Taso 1 kuvattu tikkailta. NW.

## HYRYNSALMI ORAVIVAARA VIIDANSUO



2693:22

20 Tutkimusalue lounaasta,  
edessä kuoppa 1. Taso 2,  
kuvattu tikkailta.



2693:24

21 ~~kuoppa 1~~  
Hyttikumpu luoteesta, taso 2.  
Kuvattu tikkailta



2693:26

22 ~~kuoppa 1~~  
Kuoppa ruudussa 312/592  
taso 2. N.



2693:28

23 Mahdollinen hyttin suunaukon  
kohta ruudussa 312/594,  
taso 3. S.

## HYRYNSALMI ORAVIVAARA VIIDANSUO



2693:31

24 Hyttikumpu, taso 3. NW.



2693:30

25 Hyttikumpu, taso 3, edessä  
ruutu 324/594. N.

2693:29

26 Hyttikumpu, taso 3. SE.



2693:35

27 ~~Hyttikumpu, taso 3. SW.~~

Kuopan 1 paltteen profiili  
pohjoisreunassa  
310-312/589. SW.

## HYRYNSALMI ORAVIVAARA VIIDANSUO



2693:36

28 Kuopan 1 koillissektori ja  
profiilin pohjoispuoli. SW.



2693:37

29 Kuopan 1 kaakkoissektori ja  
profiilin eteläpuoli. NW.



2693:32

30 Kuopan 2 paltteen profiili  
länsireunassa, 321/592 - 596. SW.



2693:33

31 Kuopan 2 paltteen profiili  
itäreunassa, 321/602 - 606. S.





01 MUSEON NIMI Kainuun Museo	02 MUSEON TUNNUS	03 KOKOELMA
05 ESINEEN NIMI Malminäyte	07 KAPPALEMÄÄRÄ 10	04 LUETTELONUMERO 4534:1
06 ERITYISNIMI Rautamalmia	08 OSIEN LUKUMÄÄRÄ 1	09 LUOKITUS
10 KÄYTTÖPAIKKA (MAA, MAAKUNTA, LÄÄNI, KUNTA, LÄHIOSOITE) / LOYTOPAIKKA Suomi, Kainuu, Oulun lääni, Hyrynsalmi, Oravivaara, Viidansuo.		
11 KÄYTTÖTARKOITUS Raudan valmistus		
13 KÄYTTÄJÄ		
14 SUKUP.	15 ELINAIKA	16 AMMATTI
17 VALMISTUSAIKA 1500-1800 -luku		18 VALMISTUSPAIKKA Hyrynsalmi, Viidansuo
19 VALMISTAJA		20 VALMISTAJAN TOIM./ELINVUODET
21 SUUNNITTELIJA		22 SUUNNITTELIJAN TOIM./ELINVUODET
23 MITAT Paino 665 g		
24 MATERIAALI Rautamalmi		26 TYYLI
25 VALMISTUSTAPA JA -TEKNIikka		
27 TYYPPI	28 LEIMAT/MERKINNÄT	
29 KORISTELU		
30 KUNTO		
31 KUVAUS  Seassa hieman hiiltä ja humusta.		
32 LISÄTIEDOT Malminäyte on otettu Kainuun Museon kaivauksessa Hyrynsalmen Viidansuolla ruudusta 306/596 turpeen alta. Ks. kaivauskertomus arkistossa.		
33 HANKINTATAPA Arkeologinen kaivaus	35 HANKINTA-AIKA 17-28.7.89	36 OSTOHINTA
37 HANKINTAEHDOT		
34 LUOVUTTAJA/OMISTAJA Kainuun Museo		
39 AIKAISEMMAT OMISTAJAT, KOKOELMAT, LUETTELOINTINUMEROT		
38 HANKINTARYHMÄ		40 LUETTELOINTIAIKA 15.11.90
		41 LUETTELOIJA ES
42 KONSERVOINTI		
43 VAKINAINEN SIOITUSPAIKKA		44 TILAPAINEN SIOITUSPAIKKA
45 NAYTTELYT		
46 AIKAISEMMAT SIOITUSPAIKAT / LAINAT		
47 VAKUUTUS		48 KUVANUMERO

PERUS-  
TIEDOT

KÄYTTÖ-  
TIEDOT

VALMISTUS-  
TIEDOT

KUVAUS-  
TIEDOT

HANKINTA-  
TIEDOT

HOITO-  
SÄILYTYS-  
NAYTTELY-  
TIEDOT



01 MUSEON NIMI Kainuun Museo	02 MUSEON TUNNUS	03 KOKOELMA	
05 ESINEEN NIMI Malminäyte	07 KAPPALEMÄÄRÄ 10	04 LUETTELONUMERO 4534:2	
06 ERITYISNIMI Rautamalmia	08 OSIEN LUKUMÄÄRÄ 1	09 LUOKITUS	
10 KÄYTTÖPAIKKA (MAA, MAAKUNTA, LÄÄNI, KUNTA, LÄHIOSOITE) / LÖYTOPAIKKA Suomi, Kainuu, Oulun lääni, Hyrynsalmi, Oravivaara, Viidansuo.			
11 KÄYTTÖTARKOITUS Raudan valmistus			
13 KÄYTTÄJÄ			
14 SUKUP.	15 ELINAIKA	16 AMMATTI	12 KÄYTTÖAIKA
17 VALMISTUSAIKA 1500-1800 -luku	18 VALMISTUSPAIKKA Hyrynsalmi, Viidansuo		
19 VALMISTAJA	20 VALMISTAJAN TOIM./ELINVUODET		
21 SUUNNITTELIJA	22 SUUNNITTELIJAN TOIM./ELINVUODET		
23 MITAT Paino 240 g			
24 MATERIAALI	26 TYYLI		
25 VALMISTUSTAPA JA -TEKNIikka			
27 TYYPPI	28 LEIMAT/MERKINNÄT		
29 KORISTELU			
30 KUNTO			
31 KUVAUS  Hiilen ja humuksen sekaista rautamalmia.			
32 LISÄTIEDOT Malminäyte otettu Kainuun Museon kaivauksessa Hyrynsalmen Viidansuolla ruudusta 308/594 1. kerroksesta. Ks. kaivauskertomus arkistossa.			
33 HANKINTATAPA Arkeologinen kaivaus	35 HANKINTA-AIKA 17-28.7.89	36 OSTOHINTA	37 HANKINTAEHDOT
34 LUOVUTTAJA/OMISTAJA Kainuun Museo			
39 AIKAISEMMAT OMISTAJAT, KOKOELMAT, LUETTELOINTINUMEROT			
38 HANKINTARYHMÄ	40 LUETTELOINTIAIKA 15.11.90	41 LUETTELOIJA ES	
42 KONSERVOINTI			
43 VAKINAINEN SIIJOITUSPAIKKA		44 TILAPÄINEN SIIJOITUSPAIKKA	
45 NAYTTELYT			
46 AIKAISEMMAT SIIJOITUSPAIKAT / LAINAT			
47 VAKUUTUS		48 KUVANUMERO	

PERUS-  
TIEDOTKÄYTTÖ-  
TIEDOTVALMISTUS-  
TIEDOTKUVAUS-  
TIEDOTHANKINTA-  
TIEDOTHOITO-  
SÄILYTYS-  
NAYTTELY-  
TIEDOT



PERUS- TIEDOT	01 MUSEON NIMI Kainuun Museo	02 MUSEON TUNNUS	03 KOKOELMA	
	05 ESINEEN NIMI Hiilinäyte	07 KAPPALEMÄÄRÄ 10	04 LUETTELONUMERO 4534:3	
	06 ERITYISNIMI	08 OSIEN LUKUMÄÄRÄ	09 LUOKITUS	
KÄYTTÖ- TIEDOT	10 KÄYTTÖPAIKKA (MAA, MAAKUNTA, LAANI, KUNTA, LAHIOSOITE) / LÖYTOPAIKKA Suomi, Kainuu, Oulun lääni, Hyrynsalmi, Oravivaara, Viidansuo.			
	11 KÄYTTÖTARKOITUS			
	13 KÄYTTÄJÄ			
VALMISTUS- TIEDOT	14 SUKUP.	15 ELINAIKA	16 AMMATTI	12 KÄYTTÖAIKA
	17 VALMISTUSAIKA 1500-1800 -luku		18 VALMISTUSPAIKKA Hyrynsalmi, Viidansuo	
	19 VALMISTAJA			20 VALMISTAJAN TOIM./ELINVUODET
	21 SUUNNITTELIJA			22 SUUNNITTELIJAN TOIM./ELINVUODET
KUVAUS- TIEDOT	23 MITAT Paino 52 g			
	24 MATERIAALI Puuhiili			26 TYYLI
	25 VALMISTUSTAPA JA -TEKNIikka			
	27 TYYPPI		28 LEIMAT/MERKINNÄT	
	29 KORISTELU			
	30 KUNTO			
HANKINTA- TIEDOT	31 KUVAUS			
	32 LISATIEDOT Hiilinäyte otettu Kainuun Museon kaivauksessa Hyrynsalmen Viidansuolla ruudusta 308/594 1. kerroksesta. Ks. kaivauskertomus arkistossa.			
	33 HANKINTATAPA Arkeologinen kaivaus	35 HANKINTA-AIKA 17-28.7.89	36 OSTOHINTA	37 HANKINTAEHDOT
	34 LUOVUTTAJA/OMISTAJA Kainuun Museo			
	39 AIKAISEMMAT OMISTAJAT, KOKOELMAT, LUETTELOINTINUMEROT			
HOITO- SAILYTYS- NÄYTTELY- TIEDOT	38 HANKINTARYHMÄ		40 LUETTELOINTIAIKA 15.11.90	41 LUETTELOIJA ES
	42 KONSERVOINTI			
	43 VAKINAINEN SIIJOITUSPAIKKA		44 TILAPÄINEN SIIJOITUSPAIKKA	
	45 NÄYTTELYT			
	46 AIKAISEMMAT SIIJOITUSPAIKAT / LAINAT			
47 VAKUUTUS			48 KUVANUMERO	

PERUS-  
TIEDOT

01 MUSEON NIMI Kainuun Museo	02 MUSEON TUNNUS	03 KOKOELMA
05 ESINEEN NIMI Rautakuonaa	07 KAPPALEMÄÄRÄ 10	04 LUETTELONUMERO 4534:4
06 ERITYISNIMI	08 OSIEN LUKUMÄÄRÄ 11	09 LUOKITUS

KÄYTTÖ-  
TIEDOT

10 KÄYTTÖPAIKKA (MAA, MAAKUNTA, LAANI, KUNTA, LAHIOSOITE) / LOYTOPAIKKA Suomi, Kainuu, Oulun lääni, Hyrynsalmi, Oravivaara, Viidansuo.
11 KÄYTTÖTARKOITUS
13 KÄYTTÄJÄ

VALMISTUS-  
TIEDOT

14 SUKUP.	15 ELINAIKA	16 AMMATTI	12 KÄYTTÖAIKA
17 VALMISTUSAIKA 1500-1800 -luku	18 VALMISTUSPAIKKA Hyrynsalmi, Viidansuo		
19 VALMISTAJA	20 VALMISTAJAN TOIM./ELINVUODET		
21 SUUNNITTELIJA	22 SUUNNITTELIJAN TOIM./ELINVUODET		

KUVAUS-  
TIEDOT

23 MITAT	
24 MATERIAALI Rautakuona	26 TYYLI
25 VALMISTUSTAPA JA -TEKNIikka Suora raudanvalmistus	
27 TYYPPI	28 LEIMAT/MERKINNÄT
29 KORISTELU	
30 KUNTO	
31 KUVAUS  Suuria kuonanpaloja, suurimman mitat noin 12x20x40 cm. Palojen sisällä runsaasti hiiltä, jonkin verran palanutta kiveä ja savea.	

HANKINTA-  
TIEDOT

32 LISÄTIEDOT Löytyneet Kainuun Museon kaivauksessa Viidansuolla kuonakasasta ruuduissa 310/592 ja 312/590-592 2. ja 3. kerroksista. Ks. kaivauskertomus arkistossa.			
33 HANKINTATAPA Arkeologinen kaivaus	35 HANKINTA-AIKA 17-28.7.89	36 OSTOHINTA	37 HANKINTAEHDOT
34 LUOVUTTAJA/ OHISTAJA Kainuun Museo			
39 AIKAISEMMAT OMISTAJAT, KOKOELMAT, LUETTELOINTINUMEROT			

HOITO-  
SÄILYTYS-  
NÄYTTELY-  
TIEDOT

38 HANKINTARYHMÄ	40 LUETTELOINTIAIKA 15.11.90	41 LUETTELOIJA ES
42 KONSERVOINTI		
43 VAKINAINEN SIIJOITUSPAIKKA	44 TILAPAINEN SIIJOITUSPAIKKA	
45 NÄYTTELYT		
46 AIKAISEMMAT SIIJOITUSPAIKAT / LAINAT		
47 VAKUUTUS	48 KUVANUMERO	



01 MUSEON NIMI Kainuun Museo	02 MUSEON TUNNUS	03 KOKOELMA
05 ESINEEN NIMI Rautakuona	07 KAPPALEMAÄRÄ 10	04 LUETTELONUMERO 4534:5
06 ERITYISNIMI	08 OSIEN LUKUMÄÄRÄ 1	09 LUOKITUS
10 KÄYTTÖPAIKKA (MAA, MAAKUNTA, LAANI, KUNTA, LAHIOSOITE) / LOYTOPAIKKA Suomi, Kainuu, Oulun lääni, Hyrynsalmi, Oravivaara, Viidansuo.	11 KÄYTTÖTARKOITUS	
13 KÄYTTÄJÄ		
14 SUKUP.	15 ELINAIKA	16 AMMATTI
17 VALMISTUSAIKA 1500-1800 -luku		12 KÄYTTÖAIKA
18 VALMISTUSPAIKKA		20 VALMISTAJAN TOIM./ELINVUODET
19 VALMISTAJA	21 SUUNNITTELIJA	
22 SUUNNITTELIJAN TOIM./ELINVUODET		
23 MITAT Paino 218 g		
24 MATERIAALI		26 TYYLI
25 VALMISTUSTAPA JA -TEKNIikka Suora raudanvalmistus		
27 TYYPPI	28 LEIMAT/MERKINNÄT	
29 KORISTELU		
30 KUNTO		
31 KUVAAUS  Kuonapala, jossa kiinni paljon hiiltä.		
32 LISÄTIEDOT Pala on otettu talteen Kainuun Museon kaivauksella Hyrynsalmen Viidansuolla kuonakasasta ruudusta 310/592 2. kerroksesta. Ks. kaivauskertomus arkistossa.		
33 HANKINTATAPA Arkeologinen kaivaus	35 HANKINTA-AIKA 17-28.7.89	36 OSTOHINTA
37 HANKINTAEHDOT		
34 LUOVUTTAJA/ OHISTAJA Kainuun Museo		
39 AIKAISEMMAT OHISTAJAT, KOKOELMAT, LUETTELOINTINUMEROT		
38 HANKINTARYHMÄ		40 LUETTELOINTIAIKA 15.11.90
41 LUETTELOIJA ES		
42 KONSERVOINTI		
43 VAKINAINEN SIIJOITUSPAIKKA		44 TILAPAINEN SIIJOITUSPAIKKA
45 NAYTTELYT		
46 AIKAISEMMAT SIIJOITUSPAIKAT / LAINAT		
47 VAKUUTUS		48 KUVANUMERO

PERUS-  
TIEDOTKÄYTTÖ-  
TIEDOTVALMISTUS-  
TIEDOTKUVAAUS-  
TIEDOTHANKINTA-  
TIEDOTHOITO-  
SÄILYTYS-  
NAYTTELY-  
TIEDOT



01 MUSEON NIMI Kainuun Museo	02 MUSEON TUNNUS	03 KOKOELMA
05 ESINEEN NIMI Rautakuonaa	07 KAPPALEMAÄRÄ 10	04 LUETTELONUMERO 4534:6
06 ERITYISNIMI	08 OSIEN LUKUMAÄRÄ 83	09 LUOKITUS
10 KÄYTTÖPAIKKA (MAA, MAAKUNTA, LAANI, KUNTA, LAHIOSOITE) / LOYTOPAIKKA Suomi, Kainuu, Oulun lääni, Hyrynsalmi, Oravivaara, Viidansuo.	11 KÄYTTÖTARKOITUS	
13 KÄYTTÄJÄ		
14 SUKUP.	15 ELINAIKA	16 AMMATTI
12 KÄYTTÖAIKA		
17 VALMISTUSAIKA 1500-1800 -luku	18 VALMISTUSPAIKKA Hyrynsalmi, Viidansuo	
19 VALMISTAJA	20 VALMISTAJAN TOIM./ELINVUODET	
21 SUUNNITTELIJA	22 SUUNNITTELIJAN TOIM./ELINVUODET	
23 MITAT Paino 1655 g		
24 MATERIAALI	26 TYYLI	
25 VALMISTUSTAPA JA -TEKNIikka Suora raudanvalmistus		
27 TYYPPI	28 LEIMAT/MERKINNÄT	
29 KORISTELU		
30 KUNTO		
31 KUVAUS Rautakuonan paloja. Pieniä.		
32 LISÄTIEDOT Palat on otettu talteen Kainuun Museon kaivauksella Hyrynsalmen Viidansuolla kuonakasasta ruudusta 310/592 3. kerroksesta. Ks. kaivaukset arkistossa.		
33 HANKINTATAPA Arkeologinen kaivaus	35 HANKINTA-AIKA 17-28.7.89	36 OSTOHINTA
37 HANKINTAEHDOT		
34 LUOVUTTAJA/OMISTAJA Kainuun Museo		
39 AIKAISEMMAT OMISTAJAT, KOKOELMAT, LUETTELOINTINUMEROT		
38 HANKINTARYHMÄ	40 LUETTELOINTIAIKA 15.11.90	41 LUETTELOIJA ES
42 KONSERVOINTI		
43 VAKINAINEN SIIJOITUSPAIKKA	44 TILAPAINEN SIIJOITUSPAIKKA	
45 NÄYTTELYT		
46 AIKAISEMMAT SIIJOITUSPAIKAT / LAINAT		
47 VAKUUTUS	48 KUVANUMERO	

PERUS-  
TIEDOTKÄYTTÖ-  
TIEDOTVALMISTUS-  
TIEDOTKUVAUS-  
TIEDOTHANKINTA-  
TIEDOTHOITO-  
SÄILYTYS-  
NÄYTTELY-  
TIEDOT



01 MUSEON NIMI Kainuun Museo	02 MUSEON TUNNUS	03 KOKOELMA	
05 ESINEEN NIMI Hiilinäyte	07 KAPPALEMAÄRÄ 10	04 LUETTELONUMERO 4534:7	
06 ERITYISNIMI	08 OSIEN LUKUMÄÄRÄ	09 LUOKITUS	
10 KÄYTTÖPAIKKA (MAA, MAAKUNTA, LAANI, KUNTA, LAHIOSOITE) / LÖYTPAIKKA Suomi, Kainuu, Oulun lääni, Hyrynsalmi, Oravivaara, Viidansuo.	11 KÄYTTÖTARKOITUS		
13 KÄYTTÄJÄ			
14 SUKUP.	15 ELINAIKA	16 AMMATTI	12 KÄYTTÖAIKA
17 VALMISTUSAIKA 1500-1800 -luku	18 VALMISTUSPAIKKA Hyrynsalmi, Viidansuo		
19 VALMISTAJA		20 VALMISTAJAN TOIM./ELINVUODET	
21 SUUNNITTELIJA		22 SUUNNITTELIJAN TOIM./ELINVUODET	
23 MITAT Paino 60 g			
24 MATERIAALI Puuhiili		26 TYYLI	
25 VALMISTUSTAPA JA -TEKNIikka			
27 TYYPPI		28 LEIMAT/MERKINNÄT	
29 KORISTELU			
30 KUNTO			
31 KUVAAUS			
32 LISÄTIEDOT Näyte on otettu Kainuun Museon kaivauksella Hyrynsalmen Viidansuolla hiilikasasta ruudusta 310/598 2. kerroksesta. Ks. kaivauskertomus arkistossa.			
33 HANKINTATAPA Arkeologinen kaivaus	35 HANKINTA-AIKA 17-28.7.89	36 OSTOHINTA	37 HANKINTAEHDOT
34 LUOVUTTAJA/OMISTAJA Kainuun Museo			
39 AIKAISEMMAT OMISTAJAT, KOKOELMAT, LUETTELOINTINUMEROT			
38 HANKINTARYHMA		40 LUETTELOINTIAIKA 15.11.90	41 LUETTELOIJA ES
42 KOHSEVOINTI			
43 VAKINAINEN SIIJOITUSPAIKKA		44 TILAPÄINEN SIIJOITUSPAIKKA	
45 NÄYTTELYT			
46 AIKAISEMMAT SIIJOITUSPAIKAT / LAINAT			
47 VAKUUTUS		48 KUVANUMERO	


PERUS-  
TIEDOTKÄYTTÖ-  
TIEDOTVALMISTUS-  
TIEDOTKUVAAUS-  
TIEDOTHANKINTA-  
TIEDOTHOITO-  
SÄILYTYS-  
NÄYTTELY-  
TIEDOT



01 MUSEON NIMI Kainuun Museo	02 MUSEON TUNNUS	03 KOKOELMA
05 ESINEEN NIMI Hiili- ja puunäyte	07 KAPPALEMAÄRÄ 10	04 LUETTELONUMERO 4534:8
06 ERITYISNIMI	08 OSIEN LUKUMÄÄRÄ	09 LUOKITUS
10 KÄYTTÖPAIKKA (MAA, MAAKUNTA, LAANI, KUNTA, LAHIOSOITE) / LOYTOPAIKKA Suomi, Kainuu, Oulun lääni, Hyrynsalmi, Oravivaara, Viidansuo	11 KÄYTTÖTARKOITUS	
13 KÄYTTÄJÄ		
14 SUKUP	15 ELINAIKA	16 AMMATTI
12 KÄYTTÖAIKA		
17 VALMISTUSAIKA 1500-1800 -luku	18 VALMISTUSPAIKKA Hyrynsalmi, Viidansuo	
19 VALMISTAJA	20 VALMISTAJAN TOIM./ELINVUODET	
21 SUUNNITTELIJA	22 SUUNNITTELIJAN TOIM./ELINVUODET	
23 MITAT Paino 78 g		
24 MATERIAALI Puu	26 TYYLI	
25 VALMISTUSTAPA JA -TEKNIikka		
27 TYYPPI	28 LEIMAT/MERKINNÄT	
29 KORISTELU		
30 KUNTO		
31 KUVAUS Osaksi hiiltynyt, osaksi maatonut puun kappale.		
32 LISÄTIEDOT Otettu talteen Kainuun Museon kaivauksella Hyrynsalmen Viidansuolla hiilikasasta ruudusta 312/598 2. kerroksesta. Ks. kaivauskertomus arkistossa.		
33 HANKINTATAPA Arkeologinen kaivaus	35 HANKINTA-AIKA 17-28.7.89	36 OSTOHINTA
37 HANKINTAEHDOT		
34 LUOVUTTAJA/OMISTAJA Kainuun Museo		
39 AIKAISEMMAT OMISTAJAT, KOKOELMAT, LUETTELOINTINUMEROT		
38 HANKINTARYHMÄ		40 LUETTELOINTIAIKA 15.11.90
		41 LUETTELOIJA ES
42 KONSERVOINTI		
43 VAKINAINEN SIIJOITUSPAIKKA		44 TILAPAINEN SIIJOITUSPAIKKA
45 NAYTTELYT		
46 AIKAISEMMAT SIIJOITUSPAIKAT / LAINAT		
47 VAKUUTUS		48 KUVANUMERO

PERUS-  
TIEDOTKÄYTTÖ-  
TIEDOTVALMISTUS-  
TIEDOTKUVAUS-  
TIEDOTHANKINTA-  
TIEDOTHOITO-  
SÄILYTYK-  
NAYTTELY-  
TIEDOT



PERUS- TIEDOT	01 MUSEON NIMI Kainuun Museo		02 MUSEON TUNNUS	03 KOKOELMA		
	05 ESINEEN NIMI Hiilinäyte		07 KAPPALEMAÄRÄ 10	04 LUETTELONUMERO 4534:9		
	06 ERITYISNIMI		08 OSIEN LUKUMAÄRÄ	09 LUOKITUS		
KÄYTTÖ- TIEDOT	10 KÄYTTÖPAIKKA (MAA, MAAKUNTA, LAANI, KUNTA, LAHIOSOITE) / LOYTOPAIKKA Suomi, Kainuu, Oulun lääni, Hyrynsalmi, Oravivaara, Viidansuo.					
	11 KÄYTTÖTARKOITUS					
VALMISTUS- TIEDOT	13 KÄYTTÄJÄ					
	14 SUKUP.	15 ELINAIKA	16 AMMATTI		12 KÄYTTÖAIKA	
	17 VALMISTUSAIKA 1500-1800 -luku		18 VALMISTUSPAIKKA Hyrynsalmi, Viidansuo			
	19 VALMISTAJA			20 VALMISTAJAN TOIM./ELINVUODET		
	21 SUUNNITTELIJA			22 SUUNNITTELIJAN TOIM./ELINVUODET		
KUVAUS- TIEDOT	23 MITAT 110 g					
	24 MATERIAALI Puuhiili			26 TYYLI		
	25 VALMISTUSTAPA JA -TEKNIikka					
	27 TYYPPI		28 LEIMAT/MERKINNÄT			
HANKINTA- TIEDOT	29 KORISTELU					
	30 KUNTO					
	31 KUVAUS					
	32 LISÄTIEDOT Näyte otettu Kainuun Museon kaivauksella Hyrynsalmen Viidansuolla hiilikasasta ruudusta 312/598 3. kerroksesta. Ks. kaivauskertomus arkistossa.					
	33 HANKINTATAPA Arkeologinen kaivaus		35 HANKINTA-AIKA 17.28.7.89	36 OSTOHINTA	37 HANKINTAEHDOT	
	34 LUOVUTTAJA/ OMISTAJA Kainuun Museo					
	39 AIKAISEMMAT OMISTAJAT, KOKOELMAT, LUETTELOINTINUMEROT					
HOITO- SÄILYTYS- NÄYTTELY- TIEDOT	38 HANKINTARYHMA		40 LUETTELOINTIAIKA 15.11.90	41 LUETTELOIJA ES		
	42 KONSERVOINTI			44 TILAPAINEN SIJOITUSPAIKKA		
	43 VAKINAINEN SIJOITUSPAIKKA			45 NÄYTTELYT		
	46 AIKAISEMMAT SIJOITUSPAIKAT / LAINAT					
	47 VAKUUTUS			48 KUVANUMERO		

PERUS-  
TIEDOT

01 MUSEON NIMI Kainuun Museo	02 MUSEON TUNNUS	03 KOKOELMA
05 ESINEEN NIMI Tuohen paloja	07 KAPPALEMAÄRÄ 10	04 LUETTELONUMERO 4534:10
06 ERITYISNIMI	08 OSIEN LUKUMÄÄRÄ	09 LUOKITUS

KÄYTTÖ-  
TIEDOT

10 KÄYTTÖPAIKKA (MAA, MAAKUNTA, LAANI, KUNTA, LÄHIOSOITE) / LOYTOPAIKKA Suomi, Kainuu, Oulun lääni, Hyrynsalmi, Oravivaara, Viidansuo.
11 KÄYTTÖTARKOITUS
13 KÄYTTÄJÄ

VALMISTUS-  
TIEDOT

14 SUKUP.	15 ELINAIKA	16 AMMATTI	12 KÄYTTÖAIKA
17 VALMISTUSAIKA 1500-1800 -luku	18 VALMISTUSPAIKKA Hyrynsalmi, Viidansuo		
19 VALMISTAJA	20 VALMISTAJAN TOIM./ELINVUODET		
21 SUUNNITTELIJA	22 SUUNNITTELIJAN TOIM./ELINVUODET		

KUVAUS-  
TIEDOT

23 MITAT Paino 14 g	26 TYYLI
24 MATERIAALI	
25 VALMISTUSTAPA JA -TEKNIikka	
27 TYYPPI	28 LEIMAT/MERKINNÄT
29 KORISTELU	
30 KUNTO	
31 KUVAUS  Osaksi hiiltyneitä tuohenkappaleita.	

HANKINTA-  
TIEDOT

32 LISATIEDOT Palat on otettu talteen Kainuun Museon kaivauksella Hyrynsalmen Viidansuolla ruu- dussa 314/592 olleen kuopan koillisreunasta 1. kerroksesta. Ks. kaivauskertomus arkistossa.			
33 HANKINTATAPA Arkeologinen kaivaus	35 HANKINTA-AIKA 17-28.7.89	36 OSTOHINTA	37 HANKINTAEHDOT
34 LUOVUTTAJA/ OMISTAJA Kainuun Museo			
39 AIKAISEMMAT OMISTAJAT, KOKOELMAT, LUETTELOINTINUMEROT			

HOITO-  
SÄILYTYS-  
NÄYTTELY-  
TIEDOT

38 HANKINTARYHMÄ	40 LUETTELOINTIAIKA 15.11.90	41 LUETTELOIJA ES
42 KONSERVOINTI		
43 VAKINAINEN SIIJOITUSPAIKKA	44 TILAPAINEN SIIJOITUSPAIKKA	
45 NÄYTTELYT		
46 AIKAISEMMAT SIIJOITUSPAIKAT / LAINAT		
47 VAKUUTUS	48 KUVANUMERO	