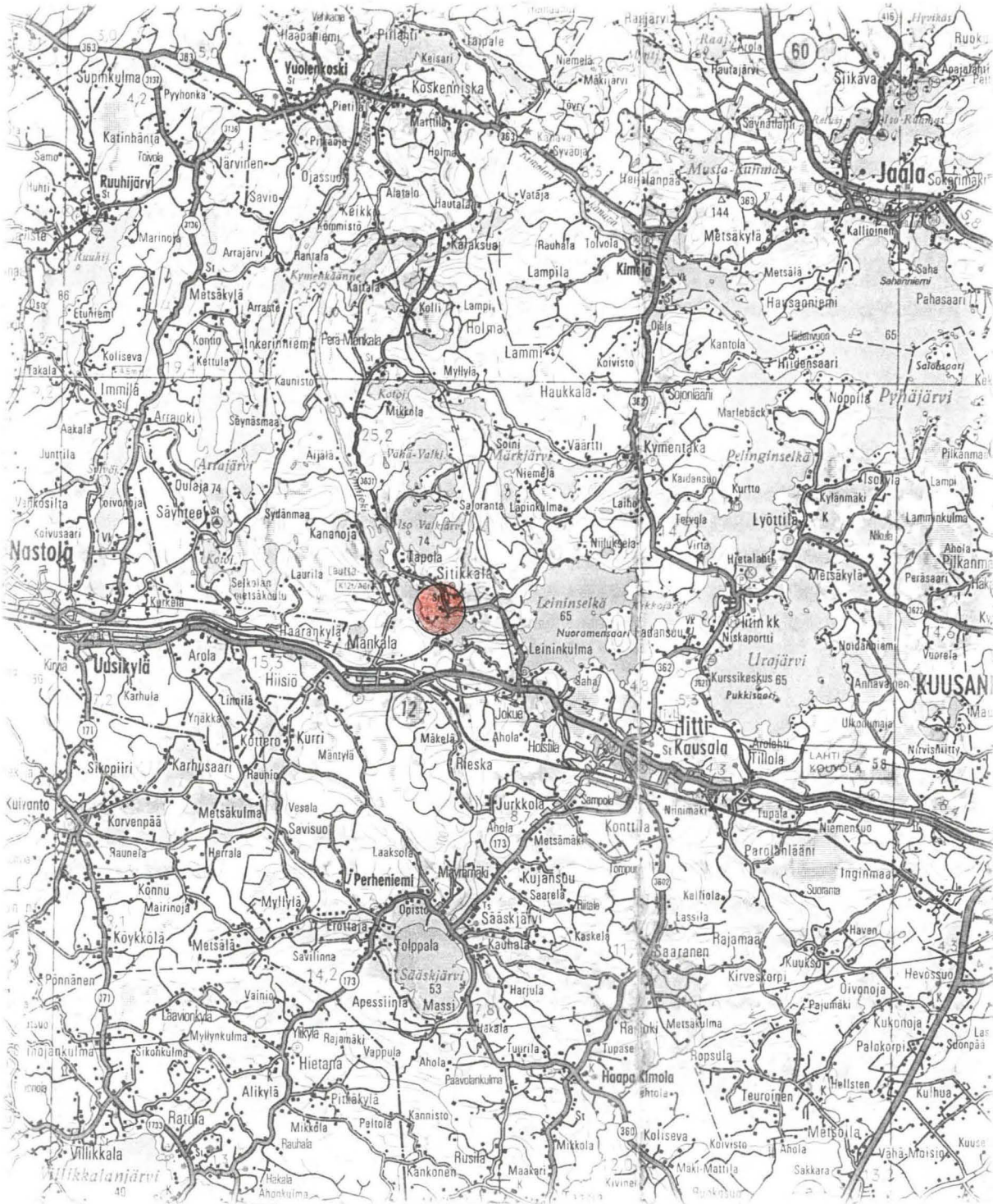


Arkeol. os. 413/31.10.1995^M



GT 3 1:200 000

IITTI Sitikkala Ristola

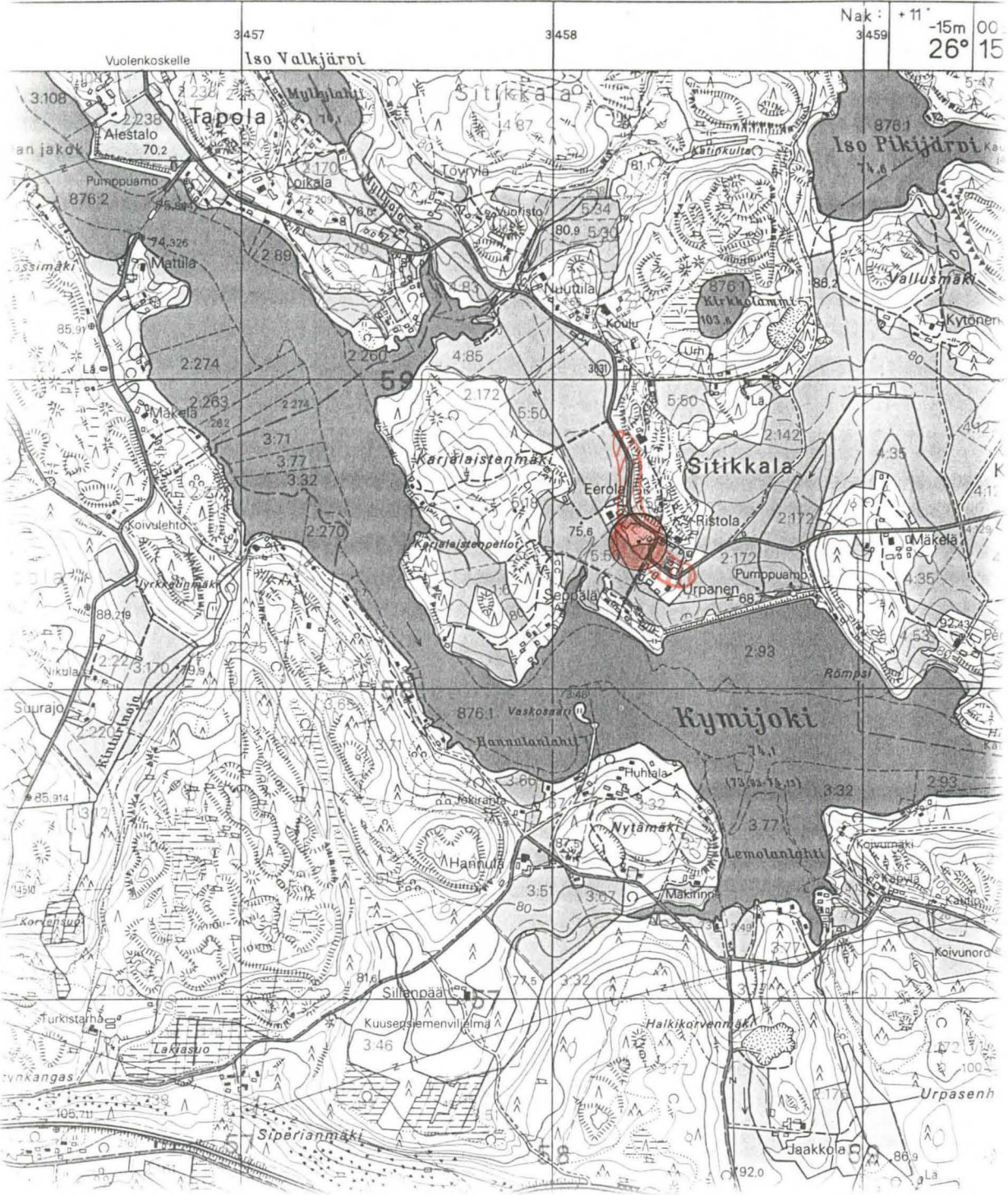
Rautakautisen löytöpaikan koekaivaus 5. - 28.6.1995

**Sirkka-Liisa Seppälä
Museovirasto
Arkeologian osasto**

SISÄLLYS

PERUSKARTTAOTE	3
ARKISTOTIETOJA	4
1. JOHDANTO	5
2. SIJAINTI JA MAASTO	5
3. TUTKIMUSSUUNNITELMA	6
3.1 Tutkimushistoriaa	6
3.2 Tavoitteet ja tutkimusperuste	6
4. TUTKIMUSTAPA	7
4.1 Koordinaatisto ja kiintopisteet	7
4.2 Kaivaustekniikka ja dokumentointi	7
5. HAVAINNOT	8
5.1 Maaperä ja kulttuurikerros	8
5.2 Rakenteet	8
5.3 Löydöt	10
6. NÄYTTEET, ANALYYSIT JA MITTAUKSET	10
7. TULKINTA JA YHTEENVETO	10
KARTTALUETTELO	12
NEGATIIVILUETTELO	12
DIALUETTELO	13
KUVATAULUT	14
KARTAT	20-22

IITTI SITIKKALA RISTOLA
S.-L. Seppälä 1995



PK 3111 11 MANKALA, 1:20 000. Hki 1991.



x = 6758 38-85
y = 3458 22-47
z = 77.5 - 85

KM 28814:1-2:

x = 6758 47
y = 3458 27
z = 80



ARKISTOTIETOJA

Kunta: IITTI
Kylä: Sitikkala
Kohde: Ristola
Tila: 2:142 Ristola - 142-416-0002-0142
 om. Antti Ristola
 os. Sitikkala 47490 MANKALA
5:69 Ristola II - 142-416-0005-0069
 om. Antti Ristola
 os. Sitikkala 47490 MANKALA
 5:18 Eerola - 142-416-0005-0018
 om. Esko, Jouko ja Unto Eerolainen
 os. c/o Jouko Eerolainen 47490 MANKALA

Sijainti: PK 3111 11 MANKALA
 x = 6758 38-85 KM 28814:1-2 x = 6758 47
 y = 3458 22-47 y = 3458 27
 z = 77.5 - 85 z = 80

Aiemmat tutkimukset: Keskitalo 1969, inv. (MANKALA 2 Tervanen)

Aiemmat löydöt: KM 3548 rautaisen keihäänkärjen putki

Löydöt: KM 28814:1-2, diar. 5.7.1995
 KM hist. 95049:1-7, diar. 16.10.1995

Negatiivit: 100741-100751

Diat: 32892-32898

Kartat: Ks. KARTTALUETTELO, s. 12

Karttaotteet: PK 3111 11 MANKALA, 1:20 000. Hki 1991.

1. JOHDANTO

Iitin kunnan Sitikkalan kylässä tehtyjen kenttätutkimusten syynä oli tielaitoksen Kaakkois-Suomen tiepiirin Jokuen ja Koskenniskan välisen maantien 3631 parantamissuunnitelma ja toteuttaminen kesän 1995 aikana välillä Sitikkala - Tapola. Sitikkalassa uusi tielinjaus kulki kohdasta, jonka läheisyydestä on Kansallismuseoon koelmiin 1898 toimitettu mahdollinen rautaisen keihäänkärjen katkelma KM 3548. Museovirastossa löytöpaikan ympäristön tarkastusta ja uuden tielinjauksen koekaivausta pidettiin tarpeellisena, koska lähikylistä tunnetaan useita rautakautisia kohteita.

Kenttätöitä tehtiin viitenä päivänä ajalla 5. - 28.6.1995 helteisessä säässä. Samanaikaisesti tutkittiin läheisen Tapolan kylän Ojalan löytöpaikkaa. Tapolan kaivauksista on erillinen kertomus arkeologian osaston arkistossa. Tutkimusalueen laajuus oli noin hehtaari, josta koekuopitettiin 33 m²:iä, ja loput tarkastettiin koneellisen kuorinnan yhteydessä. Lisäksi tielinjauksen alueelta kartoitettiin kivivalli ja kivikellari. Sitikkalan ja Tapolan tutkimuksiin oli varattu tielaitokselta 167 000 markan määräraha.

Kaivausta johti HuK Sirkka-Liisa Seppälä ja piirtäjänä toimi FM Johanna Seppä. Kaivajina työskentelivät FM Risto Kesseli ja arkeologian opiskelijat Maria Inkiläinen, Kirsi Lorentz, Terhi Koivumaa ja Helena Pirttilahti Helsingin yliopistosta sekä Sari Mäntylä Turun yliopistosta.

2. SIJAINTI JA MAASTO

Sitikkala sijaitsee Kymijoen varrella, 9 kilometriä länteen Iitin kirkonkylästä ja 7 km luoteeseen kuntakeskuksesta Kausalasta. Paikka on lounaaseen ja länteen viettävää moreeni-kallioaluetta, jolle on tyypillistä lukuisat kalliopaljastumat. Korkeuserot ovat jyrkkien kalliomäkien takia jopa 10 metriä, keskimäärin kuitenkin alle 5 metriä. Kallion päällä kasvaa metsää ja sen alapuolella ovat hiesuvaltaiset maat otettu viljelykseen tai laitumeksi. Vanha kyläkeskus on sijainnut nykyistä ylempänä kallioilla ja kivikorinteissa, mutta rakennukset on myöhemmissä jakotoimituksissa siirretty muualle.

Nykyinen maantie noudattelee pääasiassa kalliomaaston alareunaa tehden kuitenkin Sitikkalan talojen kohdalla kolme jyrkkää mutkaa. Tiesuunnitelmassa mutkat oli oikaistu vetämällä uusi linjaus pääasiassa Ristolán pellon ja laitumen poikki ja siitä edelleen vanhaa linjausta seuraten kallion reunaa pitkin kohti Tapolan kylää.

3. TUTKIMUSSUUNNITELMA

3.1 Tutkimushistoriaa

Sitikkalan kenttätutkimusten perusteena oli vuonna 1898 Kansallismuseon kokoelmiin toimitettu, "Tervasen maalta vuoren alta peltoa kuokittaissa" löytynyt mahdollisen rautaisen keihäänkärjen putki. Keskitalo on merkinnyt löytöpaikan epävarmasti entisen Tervasen talon paikalle, nykyisen Ristolán päärakennuksen kohdalle (x = 6758 50, y = 3458 40). Kesällä 1995 asiaa Ristolán vanhalta isännältä Asko Ristolalta tiedusteltaessa ilmeni kuitenkin, että mainittu Tervasen talo olisikin ollut Ristolán talosta noin sata metriä länteen eli juuri tarkastettavaksi tulevan uuden tielinjauksen alueelta.

Sitikkalan ympäristöstä Kymijokivarresta tunnetaan useita nuoreman rautakauden kohteita, joista lähimpänä sijaitsevat noin kilometrin kaakkoon Kauramaan Perttolán viikinkiaikaiset hauta- tai kalmistolöydöt (KM 19048, 19127 sekä runsas kilometri luoteeseen Tapolan Weckmanin ja Ojalan viikinkiaikaiset kalmisto- tai asuinpaikkalöydöt.

3.2 Tavoitteet ja tutkimusperusteet

Suojelutavoitteena oli tarkastaa tielinjauksen kohdalla oleva alue mahdollisimman perusteellisesti koekuopituksin ja maanpinta ko-neellisesti kuorimalla. Lisäksi kenttätöyön aikana todettiin tarpeelliseksi kartoittaa linjauksen alueelle jääviä, historiallisen ajan jäännöksiksi tulkittuja rakenteita. Tutkimustavoitteena oli selvittää mahdollisen keihäänkärjen löytöyhteys ja dokumentoida edellä mainittuja historiallisia rakenteita.

Varsinainen koekaivaus ulottui kaikille niille alueille, joissa oli kallion päällä mineraalimaakerrosta, lähinnä pelto- ja laidunalueille. Keskeisin niistä oli hiesumoreenimaaston ja mahdollisen aiemman keihäänkärkilöydön perusteella Ristolän tilaan kuuluva laidunmaa tielinjaoikaisun kohdalla, nykyisen tien eteläpuolella. Koko tielinjaosuus paaluvälillä 2600-3000 kuorittiin hitaasti ja varovaisesti, jotta arkeologisia havaintoja oli mahdollista tehdä jatkuvasti.

4. TUTKIMUSTAPA

4.1 Koordinaatisto ja kiintopisteet

Tutkimuksissa ei käytetty erikseen luotua koordinaatistoa, vaan kaikki havainnot on ilmoitettu tielinjasuunnitelman paaluvälilukemien mukaisesti tai peruskarttakoordinaatistossa (mustat ristit). Tielinjapaalutus on merkitty yleiskarttoihin, jotka on sijoitettu peruskarttakoordinaatiston suuntaisesti. Kiintopisteinä oli tielaitoksen kiintopiste 93029 = 80.356 m mpy, mutta sitä ei tarvittu kertaakaan. Tielinjauksen paaluvälille 2380-2700 kaivettiin 33 koekuoppaa, joiden laajuus oli neliometri ja syvyys 50-100 cm:iä. Kuopat kaivettiin kullakin paalulla tien keskilinjalle ja ojalinjauksiin sekä joissakin tapauksissa haltuunottoalueen rajapaaluun. Koekuoppien sijainti ja löydökohdat on merkitty yleiskarttoihin.

4.2 Kaivaustekniikka ja dokumentointi

Koekuopat kaivettiin poistamalla muokkauskerros mineraalimaan pintaan, josta edettiin tarpeen vaatiessa 5 sentin kerroksina puhtaaseen pohjamaahan saakka. Koska mitään merkkiä muinaisjäännöksestä ei havaittu, koekuoppia ei dokumentoitu yleiskarttaa tarkemmin. Tielinjauksen alue haravoitiin läpi metallinetsimellä, jolla saatiin talteen myös ainoat mahdollisesti esihistorialliset löydöt.

Työn kulku on dokumentoitu kartoin, musta-valkonegatiivein ja väridiakuvien. Kertomukseen liittyy arkeologian osaston negatiivit 100741-100751 sekä diat 32892-32898. Koekuopat ja tarkastetut alueet on kuvattu yleiskartoilla 1:1000. Historiallisen ajan muinaisjäännökseksi tulkitusta kivikellarista on kartta 1:50.

5. HAVAINNOT

5.1 Maaperä ja kulttuurikerros

Koekuopitetulla alueella maaperä oli lähes kauttaaltaan hiesusa-vea. Maaperässä näkyi vuosisatoja kestänyt viljely ja laiduntaminen ja muokkauskerros oli paikoin jopa puolen metrin paksuinen. Mitään merkkiä esihistoriallisesta kulttuurikerroksesta ei tavattu, vaan kaikissa todetuissa lika- ja palomaissa oli selviä historiallisen ajan löytöjä; lasia, lasitettua keramiikkaa, fajanssia, tiiltä. Ainoat mahdollisesti esihistorialliset löydöt tavattiin aivan maan pinnasta metallinetsimen avulla eikä niihin liittynyt mitään muinaisjäännökseen viittaavaa.

5.2 Rakenteet

Mitään esihistorialliseksi ajoitettavia rakenteita ei todettu. Historiallisen ajan muinaisjäännöksiksi tulkittavia rakenteita sen sijaan tavattiin muutamia. Tuhoutumisvaaran takia niistä dokumentoitiin seuraavat kaksi jäännöstä:

Kivikellari

Kivikellari sijaitsi Eerolan tilan (5:18) alueella paalusta 2780 noin 13 metriä ja nykyisestä tiestä noin 16 metriä itään rinnettä ylöspäin. Kellari oli tullut esiin, kun linjauksen alueelta poistettiin puustoa. Kellari oli rakennettu luonnonkivistä, joiden koko oli keskimäärin puoli metriä. Oviaukon päälle oli asetettu suuri laakakivi. Kellari oli muodoltaan pyöreä ja ulkomitoiltaan noin 6 x 6 x 2 metriä. Kaakkoon rinteeseen suuntaan johtavan oviaukon koko oli 1 x 1.5 metriä. Sisätilan korkeus oli noin 1.5 metriä. Yksinkertaisen tekotapansa perusteella kellariksi tulkittu rakennelma vaikutti varsin vanhalta. Asko Ristolán mukaan sitä ollut käytetty hänen elinaikanaan. Tielaitoksen mukaan kellari joudutaan hävittämään tienteossa. (Kartta 2 ja 9.)

Kivivalli

Kivivalli sijaitsi Eerolan tilan (5:18) alueella kivikellarista 100 metriä pohjoiseen, paalusta 2900 noin 15 metriä ja nykyisestä tiestä vajaan 10 metriä koilliseen rinnettä ylöspäin jyrkän kalliion reunassa. Osa kalliopohjalle rakennetusta vallista näkyi tielle saakka ja siihen johti nykyiseltä tieltä valliin nähden viisto, mahdollisesti pengerrytty polku. Kartoituksessa havaittiin, että valli muodosti pitkänomaisen rakennelman jota päädyissä rajasi neljä poteroa. Luode-kaakko-suuntaisen rakennelman pituus poterot mukaan laskettuina oli noin 80 metriä ja leveys 15 metriä. Vallin korkeus oli keskimäärin vajaa metri ja leveys pari metriä. Poteroiden läpimitta vaihteli kolmesta viiteen metriin. Kaksi niistä oli pyöreitä ja keskukuopallisia, kaksi suorakulmaisia ja niin ikään keskukuopallisia. Vallien välimaasto vaikutti tasoiteltulta ja kasvoi harvahaikoa metsää.

Rakennelmasta löydettiin metallinetsimen avulla melko runsaasti rautaesineitä. Niitä tuli esiin sekä itse vallista että sen sisäpuolelta. Osa esineistöstä oli aivan viime aikojen tavaraa - pulonkorkkeja, pakkausmateriaaleja ja muita tilapäisen oleskelun jätteitä. Vallin kaakkoisosassa olleiden poteroiden väliseltä tansanteelta löytyi atraimen katkelma ja lasitetun keramiikan paloja. Lounaisosan vallista saatiin talteen kolme isoa taottua rautanaulaa. Vaikuttikin siltä, että vallissa olisi ollut jonkinlainen puuvarustus, josta ei kuitenkaan ollut enää nauloja lukuun ottamatta mitään jäljellä.

Rakennelman alkuperästä ei tiedetty taloissa mitään. Rakenteen ja suojaisan sijainnin perusteella pitäisin vallitusta rauhattomina aikoina rakennettuna linnoituksena, jonka tarkkaa ikää on toistaiseksi mahdoton selvittää. Kyseessä lienee joka tapauksessa historiallisen ajan muinaisjäännös. Tielinjaus ei saamieni tietojen perusteella suoranaaisesti uhannut valleja, koska ne sijaitsevat haltuottoalueen ulkopuolella. (Kartta 2.)

5.3 Löydöt

Löydöt, rautainen keihäänkärki ja pronssinen(?) kehäsolki on dia-rioitu Kansallismuseon kokoelmien päänumerolle KM 28814:1-2. Kivi-vallin alueelta löydetyt atrain, naulat ja keramiikanpalat on tal-lennettu Kansallismuseon kulttuurihistoriallisiin kokoelmiin KM hist. 95049:1-7. Löytöjen sijainti on merkitty yleiskarttaan 1.

Keihäänkärjen ja soljen esihistoriallisuus on epävarmaa. Keihään-kärki on kooltaan ja mittasuhteiltaan epätyypillinen. Soljen ikä ja materiaali on toistaiseksi selvittämättä. Molemmat löydöt ovat aivan maan pinnasta, noin 10 cm:in syvyydestä muokkauskerroksesta. Löytöjen alkuperäistä sijaintia ja yhteyttä ei voi määrittää.

6. NÄYTTEET, ANALYYSIT JA MITTAUKSET

Kaivauksilla ei otettu talteen mitään näytteitä tai muuta analy-soitavaa aineistoa.

7. TULKINTA JA YHTEENVETO

Iitin kunnan Sitikkalan kylässä tehtyjen kenttätutkimusten syynä oli tielaitoksen Kaakkois-Suomen tiepiirin Jokuen ja Koskenniskan välisen maantien 3631 parantamissuunnitelma ja toteuttaminen kesän 1995 aikana välillä Sitikkala - Tapola. Sitikkalassa uusi tielin-jaus kulki kohdasta, jonka läheisyydestä on Kansallismuseoon ko-koelmiin 1898 toimitettu mahdollinen rautaisen keihäänkärjen kat-kelma KM 3548. Museovirastossa löytöpaikan ympäristön tarkastusta ja uuden tielinjauksen koekaivausta pidettiin tarpeellisena, koska lähikylistä tunnetaan useita rautakautisia kohteita.

Tutkimusalueen laajuus oli noin hehtaari, josta koekuopitettiin 33 m²:iä, ja loput tarkastettiin koneellisen kuorinnan yhteydes-sä. Lisäksi tielinjauksen alueelta kartoitettiin historiallisen ajan kivivalli ja kivikellari. Suojelutavoitteet toteutuivat, kos-ka koko tulevan tielinjan alue voitiin kuoria ja tarkastaa perus-teellisesti. Tutkimustavoitteeksi asetettu keihäänkärjen katkelman löytöyhteys jäi sen sijaan selvittämättä.

Kenttätutkimuksissa käytetyn metallinetsimen avulla löytyi pellon pinnasta yksi rautainen keihäänkärki ja aivan sen lähituntumasta pieni kehäsolki. Kummankin esihistoriallisuus on epävarma eikä löytöihin liittynyt mitään kiinteään muinaisjäännökseen viittavaa.

Helsingissä 5. syyskuuta 1995


Sirkka-Liisa Seppälä, HuK

KARTTALUETTELO

1. Yleiskartta, eteläosa	1:1000	A3
2. Yleiskartta, pohjoisosa	1:1000	A3
3. Yksityiskohtakartta, kivikellari	1:100	A4

NEGATIIVILUETTELO

Kuvaaja S.-L. Seppälä

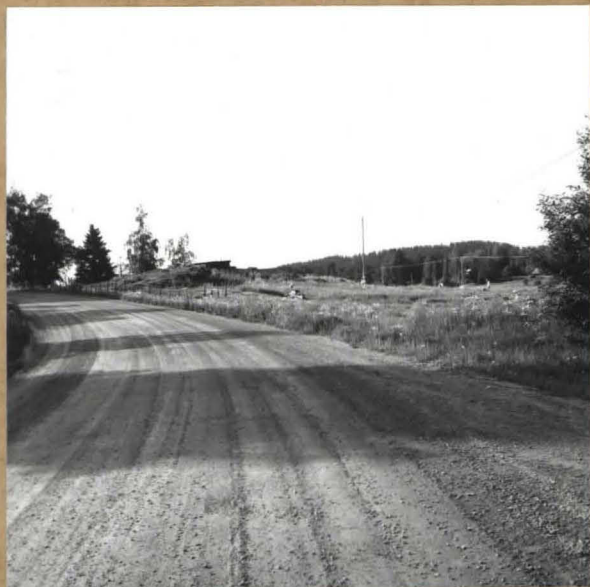
Negatiivikoko 6 x 6

- 100741 Yleiskuva. Tien takana laitumella uusi tielinjaus paaluvälillä 2600-2700. Paalujen kohdalle kaivetaan koekuoppia. Etualalla nykyinen tie. Taustalla Kymijoki. Pohjoisesta.
- 100742 Yleiskuva. Laitumella uusi tielinjaus paaluvälillä 2600-2700. Paalujen kohdalle kaivetaan koekuoppia. Taustalla nykyinen tie Tapolan suuntaan. Etelästä.
- 100743 Työkuva. Paalulinjalla 2680 kaivetaan koekuoppia. Idästä.
- 100744 Yleiskuva. Tien takana laitumella uusi tielinjaus paaluvälillä 2600-2700. Paalujen kohdalle kaivetaan koekuoppia. Etualalla nykyinen tie. Pohjoisesta.
- 100745 Yleiskuva. Laitumella uusi tielinjaus paaluvälillä 2600-2700. Paalujen kohdalle kaivetaan koekuoppia. Kaakosta.
- 100746 Työkuva. Johanna Seppä kaivaa koekuoppaa tielinjan oja-paalulle 2580. Taustalla Ristolän uteliasta karjaa. Lounaasta.
- 100747 Työkuva. Tielinjaa paaluvälillä 2600-2700 kuoritaan. Työ käynnissä keihäänkärjen KM 28814:1 ja soljen KM 28814:2 löytöpaikalla paalulinjan 2600 kohdalla. Kaakosta.
- 100748 Ryhmäkuva. Vasemmalta Risto Kesseli, Terhi Koivumaa, Helena Pirttilahti, Kirsi Lorentz, Sari Mäntylä, Maria Inkiläinen, Sirkka-Liisa Seppälä, Johanna Seppä. Takana koneessa Arto Leppäranta. Kaakosta.
- 100749 Yleiskuva. Uusi tielinjaus paaluvälillä 2600-2700 kuorituna. Luoteesta.
- 100750 Yleiskuva. Historiallisen ajan kivikellarin jäännökset uuden tielinjauksen reunassa paalun 2780 kohdalla. Kauimpana taustalla Tapolan kylää. Kaakosta.
- 100751 Yleiskuva. Paaluväliä 2800-2900 kuoritaan. Paalulla 2900, liikennemerkkin kohdalla tien oikealla puolella kallioitten päällä historiallisen ajan kivivallia. Etelästä.

DIALUETTELO

- 32892 Yleiskuva. Tien takana laitumella uusi tielinjaus paaluvälillä 2600-2700. Paalujen kohdalle kaivetaan koekuoppia. Etualalla nykyinen tie. Taustalla Kymijoki. Pohjoisesta.
- 32893 Yleiskuva. Laitumella uusi tielinjaus paaluvälillä 2600-2700. Paalujen kohdalle kaivetaan koekuoppia. Taustalla nykyinen tie Tapolan suuntaan. Etelästä.
- 32894 Työkuva. Paalulinjalla 2680 kaivetaan koekuoppia. Idästä.
- 32895 Yleiskuva. Laitumella uusi tielinjaus paaluvälillä 2600-2700. Paalujen kohdalle kaivetaan koekuoppia. Kaakosta.
- 32896 Työkuva. Johanna Seppä kaivaa koekuoppaa tielinjan oja-paalulle 2580. Taustalla Ristolän uteliasta karjaa.
- 32897 Työkuva. Tielinjaa paaluvälillä 2600-2700 kuoritaan. Työ käynnissä keihäänkärjen KM 28814:1 ja soljen KM 28814:2 löytöpaikalla paalulinjan 2600 kohdalla. Kaakosta.
- 32898 Ryhmäkuva. Vasemmalta Risto Kesseli, Helena Pirttilahti, Sari Mäntylä, Kirsi Lorentz, Terhi Koivumaa, Maria Inkinäinen, Sirkka-Liisa Seppälä. Takana koneessa Johanna Seppä.

S.-L. Seppälä 1995



100744

YLEISKUVA. TIEN TAKANA LAITUMELLA UUSI TIELINJAUS PAALUVÄLILLÄ 2600-2700. PAALUJEN KOHDALLE KAIVETAAN KOEKUOPPIA. ETUALALLA NYKYINEN TIE. PÖHJOISESTÄ.



100741

YLEISKUVA. TIEN TAKANA LAITUMELLA UUSI TIELINJAUS PAALUVÄLILLÄ 2600-2700. PAALUJEN KOHDALLE KAIVETAAN KOEKUOPPIA. ETUALALLA NYKYINEN TIE. TAUSTALLA KYMIJOKI. PÖHJOISESTÄ.



100742

YLEISKUVA. LAITUMELLA UUSI TIELINJAUS PAALUVÄLILLÄ 2600-2700. PAALUJEN KOHDALLE KAIVETAAN KOEKUOPPIA. TAUSTALLA NYKYINEN TIE TAPOLAN SUUNTAAN. ETELÄSTÄ.



100743

TYÖKUVA. PAALULINJALLA 2680 KAIVETAAN KOEKUOPPIA. IDÄSTÄ.

IITTI SITIKKALA RISTOLA
S.-L. Seppälä 1995



100745

YLEISKUVA. LAITUMELLA UUSI TIELINJAUS
PAALUVÄLILLÄ 2600-2700. PAALUJEN KOHDALLE
KAIVETAAN KOEKUOPPIA. KAAKOSTA.



100746

TYÖKUVA. JOHANNA SEPPÄ KAIVAA KOE-
KUOPPIA TIELINJAN OJAPAALVILLE 2580.
TAUSTALLA RISTOLAN UTELIASTA KARJAA.
LOUNAASTA.



100747

TYÖKUVA. TIELINJAA PAALUVÄLILLÄ 2600-
2700 KUORITTAAN. TYÖ KÄYNNISSÄ KEIHÄÄN-
KÄRJEN KM 28814:1 JA SOLJEN KM 28814:2
LÖYTÖPAIKALLA PAALULINJAN 2600 KOHDALLA.
KAAKOSTA.



100749

YLEISKUVA. UUSI TIELINJAUS PAALUVÄLILLÄ
2600-2700 KUORITTUNA. LUOTEESTA.

IITTI SITIKKALA RISTOLA

S.-L. Seppälä 1995



100750

YLEISKUVA. HISTORIALLISEN AJAN KIVIKELLARIN
JÄÄNNÖKSET UUDEN TELINJAVKSEN REUNASSA
PAAVIN 2780 KOHDALLA. KAUIMPANA TAUSTALLA
TAPOLAN KYLÄÄ. KAAKOSTA.



100751

YLEISKUVA. PAALUVÄLIÄ 2800-2900 KUORITAAAN.
PAALULLA 2900, LIIKENNEMERKIN KOHDALLA TIEN
OIKEALLA PUOLELLA KALLIOITTEN PÄÄLLÄ HISTO-
RIALLISEN AJAN KIVIVALLIA. ETELÄSTÄ.



100748

RYHMÄKUVA. VASEMMALTA RISTO KESSELI,
TERHI KOIVUMAA, HELENA PIRTTILAHTI, KIRSI
LORENTZ, SARI MÄNTYLÄ, MARIA INKILÄINEN,
SIRKKA-LIISA SEPPÄLÄ, JOHANNA SEPPÄ. TAKANA
KONEESSA ARTO LEPPÄRANTA. KAAKOSTA.

IITTI Sitikkala Ristola
S.-L. Seppälä 1995



32892 Yleiskuva. Tien takana laitumella uusi tielinjaus paaluvälillä 2600–2700. Paalujen kohdalle kaivetaan koekuoppia. Taustalla Kymijoki. Pohjoisesta. Kuva S.-L. Seppälä.

IITTI Sitikkala Ristola
S.-L. Seppälä 1995



32897 Työkuva. Tielinjaa paaluvälillä 2600–2700 kuoritaan. Työ käynnissä keihäänkärjen ja soljen KM 28814:1-2 löytöpaikalla paalulinjan 2600 kohdalla. Kaakosta. Kuva S.-L. Seppälä.

IITTI Sitikkala Ristola
S.-L. Seppälä 1995



32898 Ryhmäkuva. Vasemmalta Risto Kesseli, Helena Pirttilahti, Sari Mäntylä, Kirsi Lorentz, Terhi Koivumaa, Maria Inkiläinen, Sirkka-Liisa Seppälä. Takana koneessa Johanna Seppä. Kuva Jussi Ahosuo, tielaitos.

IITTI SITIKKALA RISTOLA

S.-L. Seppälä 1995

Yleiskartta 1:1000, eteläosa



piirt. J. Seppä


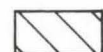


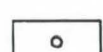
pohjana tielaitoksen suunnitelma-

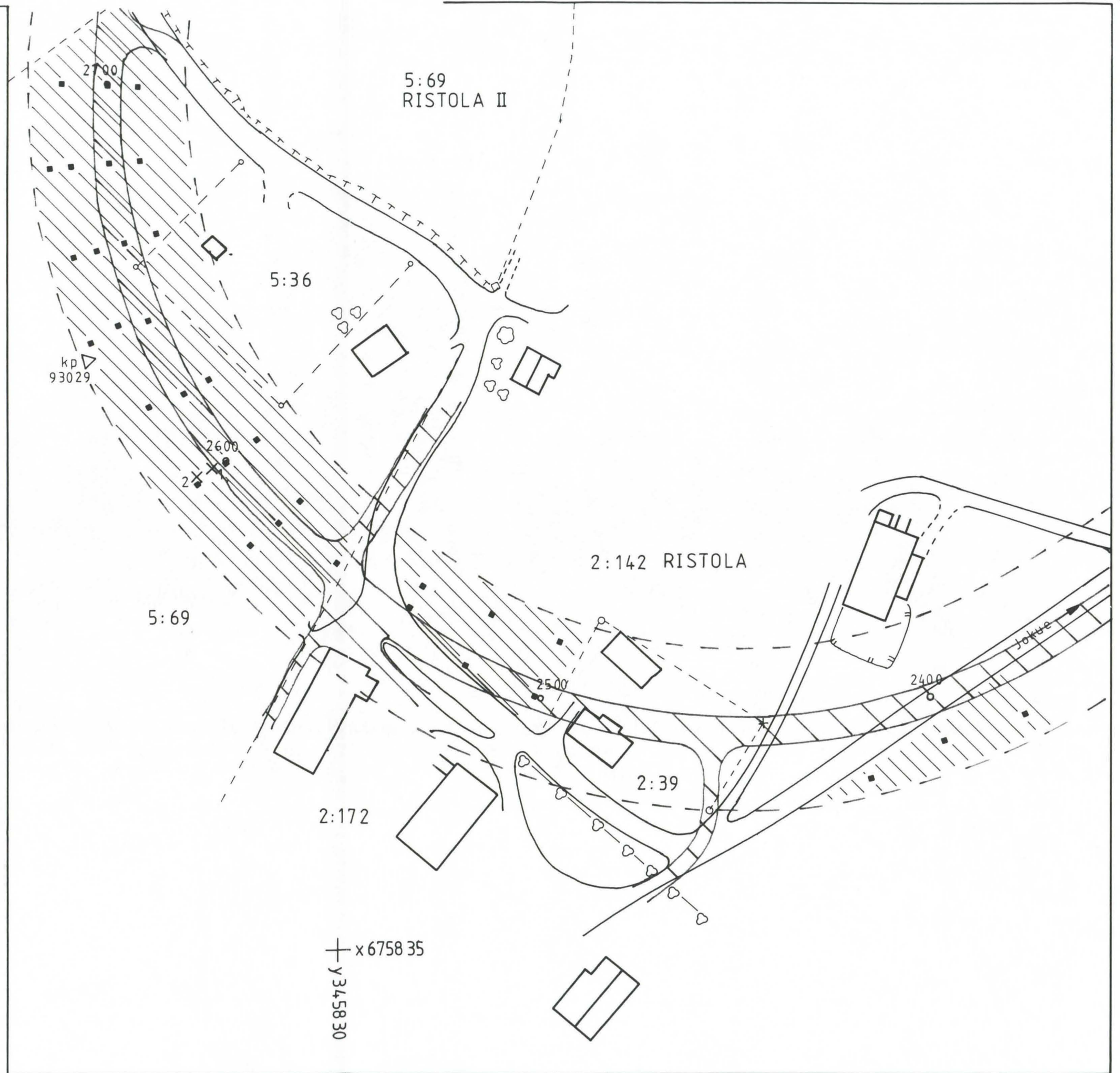
kartta 1:1000

kp 93029 = 80.356 m mpy



peruskarttapohjoinen

-  koekuoppa
-  tarkastettu alue
- X_1 keihäänkärjen KM 28814:1
löytöpaikka
- $2X$ soljen KM 28814:2
löytöpaikka
-  suunniteltu tie
-  tielinjauksen suoja-alue
-  suunnitellun tien keskilinjan paalu



IITTI SITIKKALA RISTOLA

S. - L. Seppälä 1995

Yleiskartta 1:1000, pohjoisosa





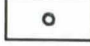



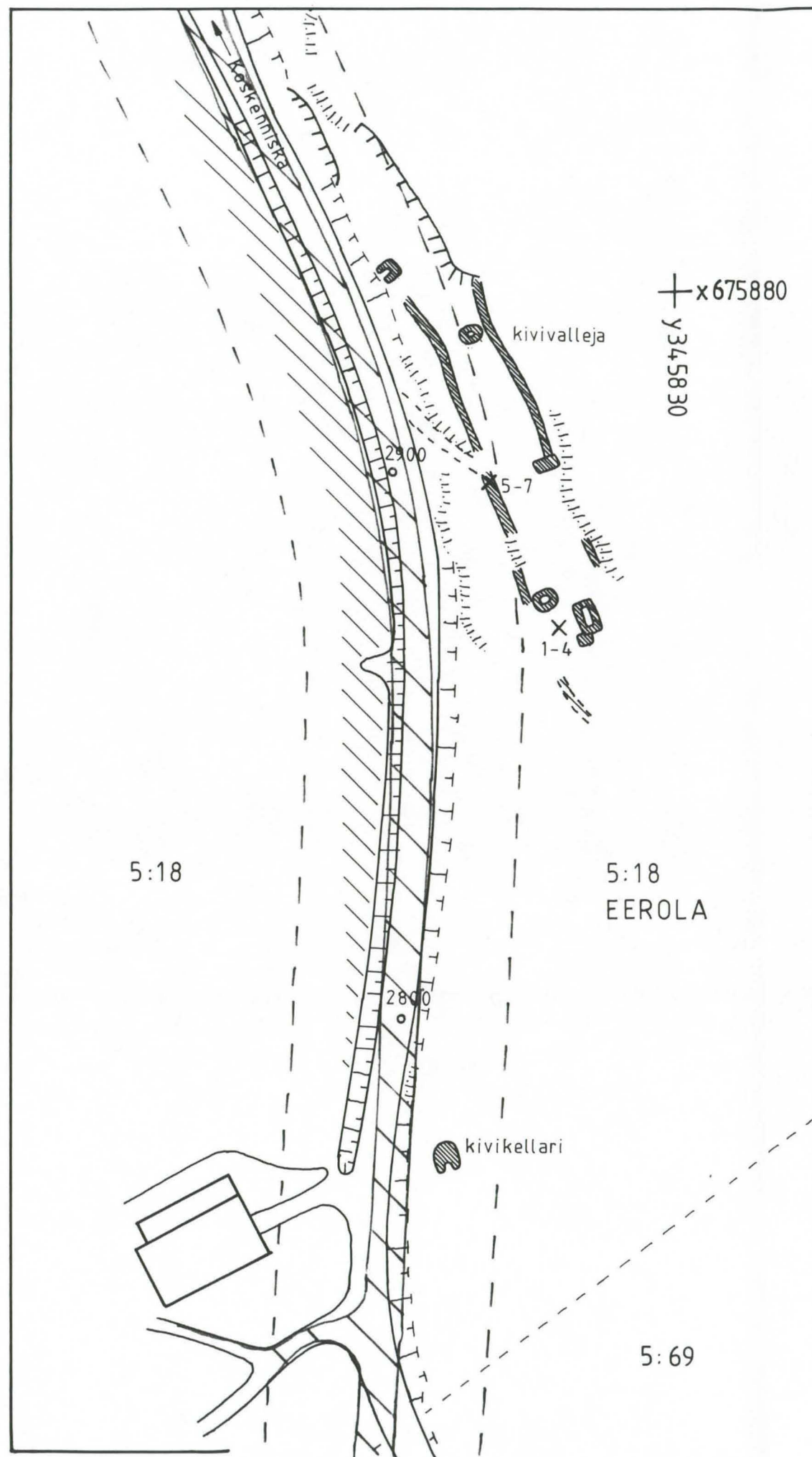
piirt. J. Seppä

pohjana tielaitoksen suunnitelmakartta 1:1000



peruskarttapohjoinen

-  tarkastettu alue
-  kivirakennelma
-  suunniteltu tie
-  tielinjauksen suoja-alue
-  suunnitellun tien keskilinjan paalu
-  löydöt KM_{HIST.} 95049:1-7



Muovikartta s. 22 säilytetään arkin välissä

IITTI SITIKKALA RISTOLA

S.-L. Seppälä 1995

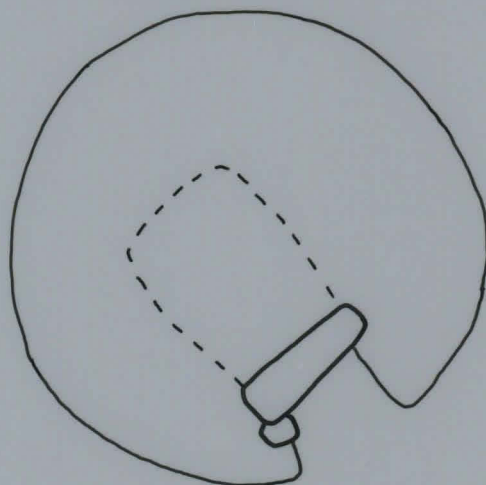
yksityiskohtakarftta 1:100 kivikellari

0 5m

piirt. J. Seppä



ylhäältä



profiili kaakosta

