

Iitin Hiidensaaren lapinraunion kaivaus 1995. Kymenlaakson maakuntamuseo.

kl: Lyöttilä

tl: -

om: Vesa Sinisalo os. Mäkitie 1 Inkeroinen puh. 952-3634443, Jukka Sinisalo os. Metsätie 15 Inkeroinen, Olavi Sinisalo os. Honkatie 19 Inkeroinen

pk. 3113 06 ORAVALA

x= 6766 66, y= 3470 33, z= n. 72

Löydöt: KM 30663:1-B

Ajoitus: varhainen metallikausi

Tutkitun alueen laajuus: n. 75 m²

Kaivauksenjohtaja: Timo Miettinen/virkatyö

Piirtäjät: (ks. kert.)

Kaivauksen työvoima: Turun yliopiston arkelog. opiskelijat, Lahden seudun harrastaja-arkeologit

Kaivauksen rahoitus: Iitin kunta, Kymenlaakson liitto, Kymenlaakson maakuntamuseo

Liitteet: karttaliitteet 1-
valok. 1-10

piirtäjät 17.6.1996

Tark. Timo Miettinen 1994

Tutkimuskohteen sijainti

Iitin Hiidensaaren lapinraunio sijaitsee Pyhäjärven Hiidensaaren itäpään etelärannalla kohoavan rantakallion laella. Ko. kalliolta avautuu komea näköala Hiidensalmelle, jonka kautta lounaasta Pellinginselältä tuleva Kymijoki virtaa itään Pyhäjärven suurimmalle selälle ja kääntyy sitten etelään Kuusankoskelle. Vielä komeampi näköala avautuu Hiidensaaren keskellä kohoavalta Hiidenvuorelta, Pohjois-Kymenlaakson tunnetuimmalta näköalapaikalta, jonka mukaan koko saari on saanut nimensä. Maininta "Hiidensaaren muinaislinnasta" kummittelee itsepäisesti mitä erilaisimmissa yhteyksissä, museoviraston mj.luettelossa on toki ko. määreen (IITTI 18) jälkeen pantu kysymysmerkki. Vuoren eteläpuolella sen juurella erottuva epämääräinen kiveys ei ilmeisistikään ole mikään muinaislinnan vallin jäännös vaan mannerjään aikaansaama muodostuma; muinaislinnan vallinjäänteet ovat aina mahdollisimman lähellä vuoren lakea ja nousun kannalta helppopääsyisimmässä paikassa.

Rantakallio, jonka reunalla lapinrauniomuodostuma sijaitsee, kohoaa portaittain järven pinnasta ja jatkuu tiheästi puita kasvavana metsämaana saaren sisäosaan päin. Röykkiöhauta on sijoitettu tarkoituksellisesti aivan kallion osaksi paljalle reunalle, josta se on näkynyt kauas järvelle (valok. 1-2). Metsä ja aluskasvillisuus on myöhemmin vallannut ja peittänyt röykkiöhauta-alueen niin, ettei se ole tullut tutkimuksen tietoon mm. Iitin muinaisjäännösinventoinninkaan yhteydessä. Paikkakuntalaiset ja huvilanomistajat eivät ole arvanneet pitää matalaa pääosin sammaleen peittämää kivikasaa muuna kuin luonnonkivikkona - ehkä sen laajuus oli yhtenä syynä ko. käsitykseen - ja sitä käytettiin tietenkin suomalais-kansalliseen tapaan metalliromujen kaatopaikkana. Vasta metsähallituksen maastotutkimuksen yhteydessä, joka

kohdistui Hiidensaaren itäkärjen lehtoalueen rauhoitukseen, ylitarkastaja Hannu Ormio totesi kyseessä olevan muinaisjäännöksen.

Kaivaus

Poistettaessa kasvillisuutta, sammalta ja jäkälää lapinraunion yltä vahvistui se kuva, mikä oli alunperinkin saatu; kyseessä on ainakin kaksi, ehkä kolmekin erillistä, toisiinsa löyhästi kiveyksen kautta liittyvää hautakokonaisuutta, jotka levittäytyvät melko laajalle alueelle (valok. 3-4). Tässä suhteessa Hiidensaaren lapinraunio eroaa kaikista muista tähän mennessä tutkimuksen tietoon tulleista Pohjois-Kymenlaakson järviolueen puolesta sadasta lapinrauniosta, jotka ovat yksinäishautoja. Hiidensaaren kohdalla voidaan - ajatellen myös hautakokonaisuuden laajuutta - puhua eräänlaisesta lapinrauniokalmistosta. Tässä suhteessa sen tutkiminen herätti erityistä mielenkiintoa; jos Pohjois-Kymenlaakson lapinrauniotyyppisiin rökkiöihin on yleensäkin laitettu hauta-antimia voisi olettaa, että juuri tämä olisi sellainen.

Epämääräisen rombin muotoisen hautakokonaisuuden pituus koillisesta lounaaseen on n. 16 m, leveys n. 7 m. - siis varsin laaja muodostuma lapinraunioksi. Hautakokonaisuuden ylin osa, pohjoispää, osoittautui parhaiten säilyneeksi ja löydöiltään merkittävimmäksi; lapinraunioitten yleistä löydöttömyyttä ajatellen voitaneen sanoa näin. On muuten todella hämmästyttävää, ettei lapinrauniotyyppisten rökkiöhautojen yhteydestä esiinny yleisesti kiviesineistöä, jota tavataan vielä rannikon rautakautisissa rökkiöhaudoissakin; olihan kivi pronssikautemme yleisin esinemateriaali. Ehkä hautakaluston käyttö ei juurikaan kuulunut tuon ajankohdan rituaaleihin tai sitten haluttiin käyttää vain ja nimenomaan uusinta teknologiaa, metallia, edustavia tuotteita. Keraamiikkaa on turha odottaakaan kymenlaaksolaisista rökkiöhaudoista; sitä ei ole löytynyt yhdestäkään rannikon rautakautisesta haudasta eikä Jaalan Pukkisaaren kenttäkalmistostakaan.

Pohjoisimman rökkiönosan pituus koillisesta lounaaseen oli 9 m, leveys 6 m. Rökkiö näytti päällisin puolin ehjältä; tosin rökkiön keskellä kasvaneet, kiviä liikutelleet puut aiheuttivat sen, että on vaikeaa sanoa, onko rökkiötä pengottu keskeltä vai ei. Rökkiö oli koottu pääosin pienehköistä kivistä lapinraunioitten tapaan. Sen mielenkiintoisin ja merkittävin osa oli koillispää, josta löytyi kylmämuurattu suorakaiteen muotoinen rakenne; se oli todennäköisesti tarkoitettu lujittamaan hyvin lähelle kalliojyrkännettä ulottuvaa rökkiön reunaa (valok. 8). Suorakaiteen selvin osa oli sen itäreuna, jossa oli n. 2 m:n pituinen suora, kahdesta tai kolmesta kivikerroksesta tehty muuraus; sen lounaisreunan pituus oli n. metri.

Purettaessa täytekiveystä rökkiön itäisen osan keskikohdalta kohtasi meitä melkoinen yllätys. Rökkiön keskelle suunnilleen yhtä kauas päädyistä ja reunoista oli asetettu kivi, jonka tasaiselle n. 80 cm:n levyiselle yläpinnalle oli hiotunut tai hiottu laakea, n. 2,5 cm syvä ja n. 40 cm leveä hyvin sileäpintainen ja symmetrinen kouru (valok. 8-9). Kiven yläpinta oli hieman kallellaan länteenpäin mutta se oli epäilemättä asetettu alunperin suoraan sen alla olevien kivien avulla. Todennäköisesti kouru on ennemminkin luonnon kuin ihmisen tekemä - lähinnä jonkinlainen jääkauden olosuhteissa syntynyt hiidenkuiasmainen puolikouru - mutta kivi on epäilyksittä tuotu ja asetettu paikoilleen tarkoituksellisesti. On ehkä turhaa spekuloida siitä, onko kyse jopa jonkinlaisesta "uhripöydästä", jolle olisi asetettu esim. ruokauhreja; jos varhaisella metallikaudelle olisi harjoitettu tällaisia rituaaleja, esiintyisi toki Hiidensaaren kaltaisia asetelmia muissakin sisämaan lapinraunioissa. Ainakaan minun tiedossani ei ole toista vastaavanlaista löytöä.

Hiidensaaren ylintä röykkiötä on joka tapauksessa käytetty hautaukseen. Röykkiön yläreunasta suunnilleen kourukiven kohdalla löytyi hieman hiilensekaisesta hiekkamullasta vajaan metrin pituiselta alueelta palanutta luuta, jonka määrää voidaan pitää riittävänä todisteena paikalle tehdystä hautauksesta (valok. 7). Tämä jäikin ainoaksi luulöydöksi koko röykkiöhauta-alueella. Röykkiön alla olevasta hiekkamullasta löytyi muutama heikkolaatuinen kvartsi-iskos.

Ylimmän röykkiön lounaispäässä oli suunnilleen vastaavassa kohdassa muusta täytekiveyksestä selvästi kokonsa suhteen poikkeava kivi, joka saattaa muodostaa jonkinlaisen vastineen röykkiön koillispäässä olevalle kourukivelle; tämä jää kuitenkin lähinnä olettamukseksi (valok. 8).

Toinen omaksi kokonaisuudekseen erottuva röykkiö sijaitsee röykkiöalueen lounaispäässä. Sitä sitoo ylimpään röykkiöön löyhä kiveys, joka on saattanut muodostaa oman, kolmannen röykkiökokonaisuutensa alueen kaakkoisreunassa. Tämä, mahdollinen kolmas röykkiö on kuitenkin kaivelun ja rikkomisen takia niin hajonnut, ettei sen alkuperäisestä muodosta ja sijainnista saa enää selvää eikä myöskään sen ja luoteispään röykkiön välisestä mahdollisesta alkuperäisestä rajasta. Täytekiveyksen alta ei tässä "röykkiössä" löytynyt mitään mainitsemisen arvoista, ei struktuureja, hiiltä eikä mitään muutakaan.

Lounaispään röykkiön pituus koillisesta lounaaseen oli n. 8 m, leveys n. 5 m.; sen koillispäässä on saattanut olla, kuten edellä todettiin, kolmas röykkiö. Röykkiön parhaiten säilynyt osa oli lounaisreuna, joka oli rakennettu melko huolellisesti portaittain alaspäin laskeutuville kalliopinnoille niin, että kiveyksessä oli vielä nähtävissä jonkinlaisia kaarevia struktuureja (valok. 4).

Lounaispään röykkiön rakenteessa ei ollut mitään huomionarvoista. Suunnilleen röykkiön keskellä oli kalliossa koillisesta lounaaseen suuntautuva kuopanne, jossa oli paksuhko hieman hiiltä sisältävä hiekkamultakerros. Sen eteläreunasta löytyi pitkänomainen hieman ympäristöään tummempi alue, jossa erottui heikosti ruskehtavaa väriä. Yhtenä selitysvaihtoehtona voisi olla kokonaisuudessaan ruosteeksi muuttunut rautaesine (?); tämän todentaminen vaatisi tietenkin laboratoriotutkimuksen, jota tuskin kannattaa kuitenkaan tehdä näytteen epämääräisyyden vuoksi (ko. kohta otettiin toki varovaisesti talteen). Röykkiön alta löytyi joukko hieman epämääräisiä, huonolaatuisia kvartsi-iskoksia.

Hiidensaaren lapinrauniokompleksin dokumentoinnissa muodosti oman ongelmansa kiveyksen laaja-alaisuus. Sen piirtämisessä jouduttiin turvautumaan Turun yliopiston arkeologian laitokselta lainattuun panto-grafiin, jonka rinnalla käytettiin kahta maakuntamuseon piirtämisehikkoa; kukin kaivaja vuorotteli piirtämisessä. Latomuksen pintakivikon piirtämiseen kului niin suuri osa kaivaukseen varatusta ajasta että oli pelättävissä itse pääasian, täytekiveyksen alla olevan potentiaalisen löytötason tutkimuksen jäävän liian vähälle. Voidaan kysyä, miten koko urakasta olisi suoriuduttu ilman em. tekniikan apua. Silloin kun on kyse puretusta ja pahasti kaivellusta röykkiöstä tai latomuksesta, voi tuntua aika turhauttavalta piirtää yksityiskohtaisen huolellisesti kivi kiveltä pintakiveys, jonka funktiona on ollut alunperinkin vain peittää löytökerros mahdollisine reunakehineen ja muine struktuureineen.

Kommentteja

Hiidensaaren lapinraunioryhmän tärkein arkeologinen taustatekijä on saman saaren länsipäässä olevan salmen länsirannalla oleva tekstiili-

keraaminen asuinpaikka (Iitti 16 KEIDAS). Tämä v:n 1969 inventoinnissa löytynyt asuinpaikka on ainakin löytökohdiltaan, maantien eteläpuolella olevan hiekkakuopan alueelta, lähes kokonaisuudessaan tuhoutunut. Tien yläpuolella näyttää olevan kaksi tai kolme kodanpohjaa; jos ne liittyvät tekstiilikeraamiseen asuinpaikkaan - eivätkä siis edusta jotain vanhempaa neolittista kerrostumaa - on sen arvo ja säilyneisyys aivan toista luokkaa ja sitä on syytä pitää yhtenä Pohjois-Kymenlaakson tärkeimmistä tutkimuskohteista. Muualta Pohjois-Kymenlaaksosta on tekstiilikeramiaa löytynyt vain Jaalan Huhdasjärven Pukkisaaren varhaismetallikautiselta asuinpaikalta.

On valitettavaa, ettei Hiidensaaren lapinraunioryhmän tutkimus tarjonut aineksia Pohjois-Kymenlaakson järviolueen röykkiöhautojen tarkempaan ajoittamiseen ja määrittelyyn, niiden ikäaseman kytkemiseen jompaan kumpaan metallikaudesta (jollei ns. "veitsenjäännös" osoittaudu aidoksi). Suorakaiteen muotoinen kylmämuurattu struktuuri, jota voidaan verrata Iitin Konniveden Lapinsaaren lapinrauniossa esiintyneeseen kaarevaan, myös kylmämuurattuun sisäkehän katkelmaan (ks. Timo Miettisen kaiv. kert. arkeol. osaston top. ark.), on ilmeistä kulttuurilainaa rannikon skandinaavisperäisistä hiidenkiukaista. Molemmista röykkiöistä löytyi jonkin verran kvartsiaineistoa, Lapinsaassa tuntuvasti enemmän. Kun tätä piirrettä voitaisiin taas pitää neoliittisperäisenä, voitaneen olettaa, että ainakin Pohjois-Kymenlaakson lapinrauniot ajoittuisivat lähinnä pronssikaudelle, ehkä sen alkuunkin. Ainakaan näitten röykkiöitten tutkimuksen perusteella ei ole syytä muuttaa sisävesien varsilla olevien röykkiöhautojen vakiintunutta nimitystä; diffuusi, moneen suuntaan kronologisesti ja kulttuurisesti avoin nimitys lapinraunio sopinee edelleen parhaiten niiden yhteyteen. Valitettavasti näyttää siltä, että tämän ehkä vähiten tutkitun muinajäännöslajimme kohdalla tulee tutkimustilanne pysymäänkin heikkona kohteitten ilmeisen epäkiitollisuuden vuoksi eikä lapinraunioitten ajoitukselliseen täsmentymiseen näytä siten olevan juuri mahdollisuuksia lähivuosien aikana.

Kotkassa 10.5.1996



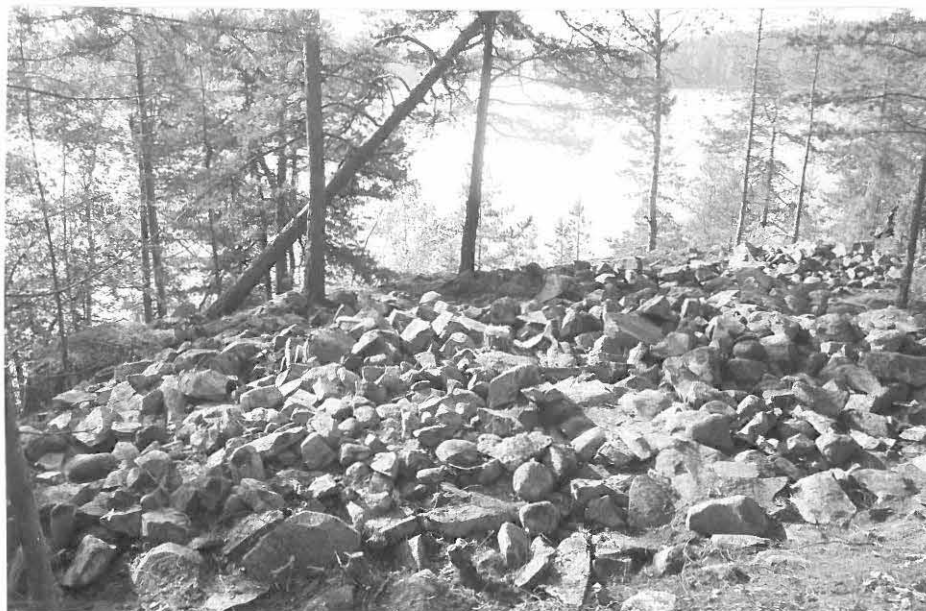
Timo Miettinen



1. Hiidensaaren lapinrauniotyyppinen latomus ennen kaivausta ja kasvillisuuden poistamista. Kaksi- ehkä kolmiosainenkin lapinrauniokompleksi levittäytyi melko laajalle aluelle kallion reunalle - ei ihme, että paikkakuntalaiset ovat pitäneet sitä luonnonkivikkona. Kuva luoteesta.



2. Lapinraunion läntistä, alimpana olevaa sivustaa, jossa oli ehkä kaksikin peräkkäistä rauniota koillisesta lounaaseeri. Kuva lännestä.



3. Röykkiökokonaisuus puhdistettuna, etualalla sen ylin, parhaiten säilynyt osa. Kuva koillisesta.



4. Raunion alin, lounaaseen suuntautuva osa puhdistettuna kasvillisuudesta. Kiveyksessä oikealla etualalla saattaa esiintyä kehämäisiä rakenteita, jotka ovat tarkoituksellisia.
Kuva lounaasta.



5. Kiveystä jouduttiin piirtämään sen laajuuden vuoksi samanaikaisesti pantografilla ja kahdella piirtämiskehikolla. Tämänkaltaisia latomuksia tutkittaessa pintakiveyksen piirtäminen voi viedä jopa suurimman osan tutkimukseen varatusta ajasta.
Kuva koillisesta.



6. Lähikuva Turun yliopiston arkeologian laitoksen pantografista, joka osoittautui varsin käyttökelpoiseksi laitteeksi.
Kuva pohjoisesta.



7. Röykkiöhautakompleksin ainoa löytökohta oli ylimmän parhaiten säilyneen röykkiön koillisreunassa, josta löytyi hiekkamulta-alueelta hieman palanutta luuta ja hiiltä. Löytökohdtaa tutkitaan parhaillaan. Kuva koillisesta.



8. Hiidensaaren lapinraunion ehkä huomattavin "löytö" oli ylemmän röykkiön koillis-päässä sijaitseva ilmeisesti alunperin vaakatasoon asetettu tasapintainen kivi, jonka pinnassa oli sileäpintainen pyöreä painanne. Kiven koillispuolella oli röykkiön reunassa suorakaiteen muotoinen kylmämuurattu rakenne, jonka funktiona oli ilmeisesti tukea kalliojyrkänteen reunalle ulottuvaa röykkiötä. Kuva pohjoisesta.



9. Em. kourupintainen kivi sivuvalossa, jolloin sen muoto erottui parhaiten. N. 40 cm:n levyisen kourun syvyys oli n. 2,5 cm (kouru rajattu liidulla); kyseessä on ilmeisesti luonnonmuodostuma, joka on kuitenkin tuotu tarkoitukseksi latomukselle keskelle. Kuva pohjoisesta.



10. Hiidensaaren lapinraunio-ryhmä entisöitynä kaivaus-tutkimuksen jälkeen. Ko. muinaisjännöksen ulkonäkö ja edustavuus on nyt aivan toista luokkaa kuin ennen kaivausta; nyt se tunnistetaan muinaisjännökseksi ja sen annetaan varmaankin olla rauhassa käyttämättä sitä enää metalliromun kaatopaikkana. Ns. kourukiven pinta jätettiin näkyville. Kuva pohjoisesta.