

Eshilit. No 308/27.12.1991  
M

IITTI VUOLENKOSKI KOSKENRANTA  
kivikautisen asuinpaikan koekaivaus  
P. Kankkunen 1991

## sisälllys

arkistotietoja	2
tiekarttaote	3
peruskarttaote	4
johdanto	5
sijainti, topografia ja maaperä	6
kaivaustekniikka	6
kaivaushavainnot	7
a. kulttuurimaa	7
b. löydöt	8
tiiivistelmä	9
koekuoppien vaaituslista	10
negatiiviluettelo	10
dialuettelo	11
valokuvataulu	11
yleiskartta	12

Liite 1

yleiskarttakopioon rajattu asuinpaikan laajuus

## ARKISTOTIETOJA

Kunta: Iitti  
Kylä: Vuolenkoski  
Kohde: Koskenranta, SKL 12 (1976)  
Tila: Koskenranta, RN:o 22:44, omistaja: Myllykoski Oy, os.  
46800 Myllykoski

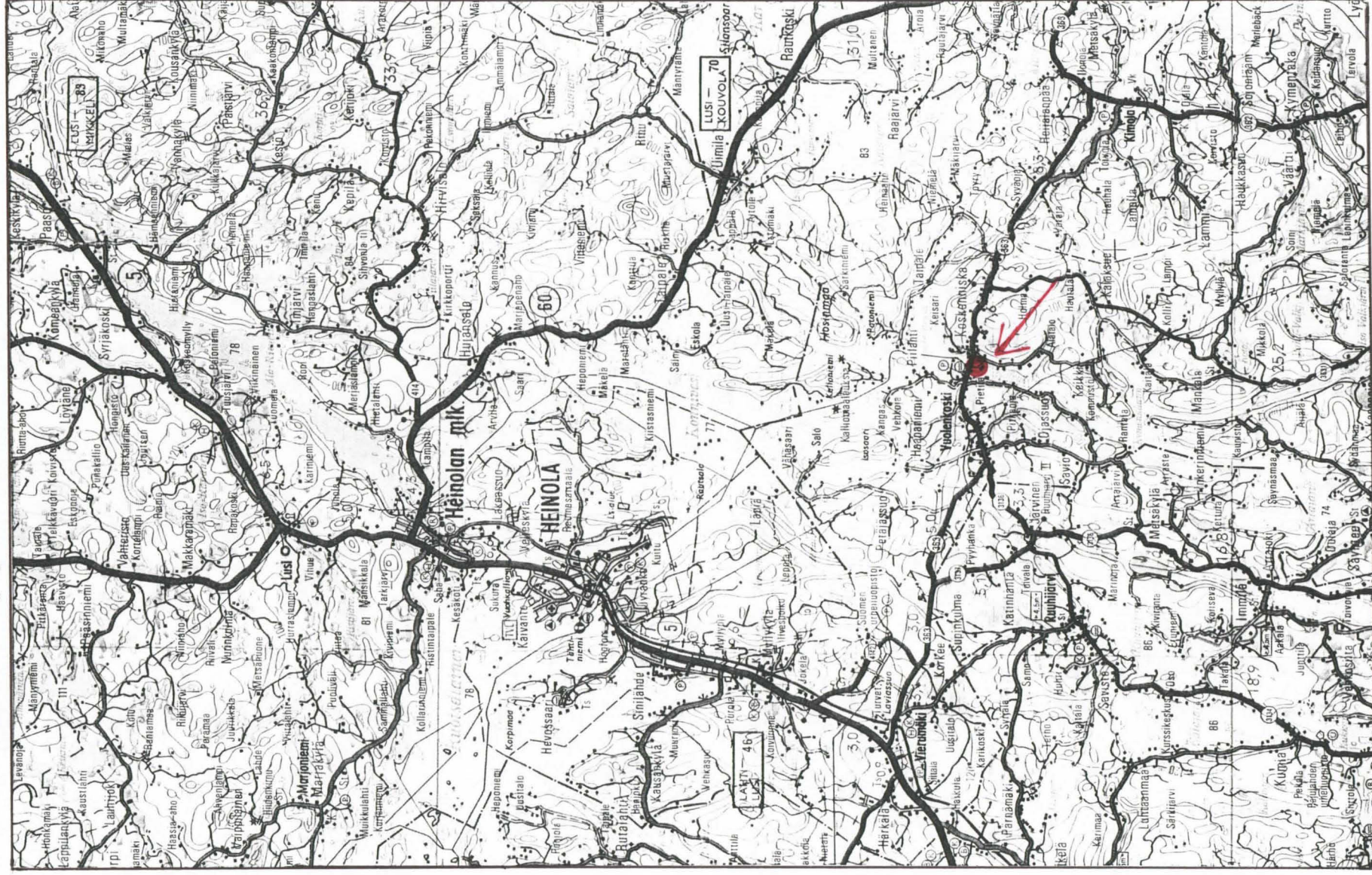
Sijainti: Jaalan kirkosta n. 18 km WNW  
Koordinaatit: 3112 10 VUOLENKOSKI, HKI 1980  
x = 6775 20-23, y = 455 73-76, z = 85-88 m mpy

Aiemmat tutkimukset: 1969 O. Kesitalo, inventointi  
Aiemmat löydöt: KM 18039 - keramiikkaa, kvartsia ja luuta

Tähän kertomukseen liittyvät: - löydöt KM 26613:1-98,  
diar. 1.10.1991  
- kartat: yleiskartta 1:500  
- negatiivit: 86605-86612  
- diat: 24004-24007

Ote GT-kartasta n:o 5

kaivausalue merkitty punaisella



## JOHDANTO

Iitin Vuolenkosken kylätoimikunnan ajamat Vuolenkosken kylän rakennussuunnitelmat sekä kunnan toimesta tehtävä kaavasuunnittelu tulevat koskemaan myös Vuolenkosken Koskenrannan kivikautista asuinpaikkaa. Kohteen löysi Oiva Keskitalo inventoidessaan Iitin kuntaa 1969. Kohde otettiin esihistorian toimiston koekaivausryhmän kanttätyöohjelmaan ajalle 15.-26.7. 1991. Pääasiallinen tehtävä oli kaavasuunnittelua ajatellen pyrkiä seivittämään asuinpaikan säilyneen osan laajuus, sen rajat. Lisäksi koekai- vauksen avulla selvitettiin mahdollisten lisätutkimusten tar- peellisuutta. Iitin kunta kustansi kuuden kaivausapulaisen palk- kakulut; kaivajista kaksi ( Maria Tyynelä ja Pia Ruhala) oli ar- keologian opiskelijoita, jotka toimivat kaivauksella osittain myös tutkimusavustajan tehtävissä. Kaivauksen piirtäjänä oli HUK Sanna Eskola ja kaivauksen johti allekirjoittanut.

Helsingissä, 10.12. 1991



Päivi Kankkunen

## SIJAINTI, TOPOGRAFIA JA MAAPERÄ

Vuolenkosken Koskenrannan kivikautinen asuinpaikka sijaitsee Jaalan kirkolta n. 18 km länsiluoteeseen, Kymihoen Vuolenkosken länsirannalla, koskesta n. 450 m länteen. Asuinpaikka on Piilahdensenlän Likolahden etelärannalla kulkevalla länsi-itäsuuntaisella harjulla. Harjun päällä ja sen eteläpuolella on suuri, nyt jo osittain metsittynyt hiekkakuoppa. Hiekkakuopan eteläpuolelta on otettu turvetta ja kuopan eteläreunalla on suuri savialue (koskitöissä siihen kasattu?). Asuinpaikan ylitse kulkee sähkölinja. Inventointilöytöjä on hiekkakuopan länsipäästä, siihen aikoinaan tehdyn pienen metsätien leikkauksen molemminpuolin (dia 24004, neg. 86606-07). Inventoinnissa havaittu tulisija oli leikkauksen länsiseinämässä. Hiekkakuopan reunasta löytöjä oli myös n. 20 m:n matkalla leikkauksesta itään. Harjussa on melko jyrkästi pohjoiseen, eli Likolahden suuntaan laskeva rinne; myös em. leikkauksesta länteen on harjun etelärinne melko jyrkkä ja erityisen kivikkoinen (dia 24005). Metsätieltä ei nykyisin ole liittymää maantiehen (maantie 363 -Vuolenkoski-Jaala, joka kulkee rinteen juurella, järvenrannalla) vaan se on nykyisin polku-na. Hiekkakuopan länsipään tienoilla, leikkauksen molemmin puolin on pienehkö tasainen alue.

Maaperä on paikoin hyvinkin kivikkoista soraa. Siellä täällä on suurehkoja maakiviä, etenkin etelärinteessä (dia 24005, neg. 86610-11). Osassa aluetta (etenkin pohjoisrinteessä) ei paksuhkon heinäturpeen alla ollut podsolimaannosta vaan turpeen alla oli nokiturve ja sen alla tummanruskeaa (lähinnä ruosteen ruskeaa) hiekkaa, joka sitten vaihettuu vaaleammaksi pohjahiekaksi. Paikoitellen etenkin pohjoisrinteessä maaperä oli hieman punertavaa väriltään, mikä tulkittiin johtuvaksi maaperän rautapitoisuudesta.

Leikkauksen molemmin puolin olevissa koekuopissa oli maaperä hyvin hienoa ("pölyävää") hiekkaa ja kiviä.

Tutkimusalueen pohjoisrinteen alaosassa, nykyisen tien vieressä, on ollut pelto, jonka laitamilla sijainneesta koekuopasta 125/199 löydettiin mm. rautakuonamöykky ja pieni pala posliiniastiasta.

Tutkimusalueen länsipäädystä sijaitsevan talon länsipuolella kerrottiin olleen vielä vuosisadan vaihteessa toimineen rullatehtaan.

Kasvillisuus on rehevää kangasmetsää, osittain sekametsää, jossa on koivuja ja mäntyjä, joukossa pieniä pihlajia. Aluskasvillisuus on runsasta (dia 24006, neg. 86606-07, 86610-11).

## KAIVAUSTEKNIikka

Kaivausalueelle paalutettiin päällmansuuntien ja samalla myös maaston mukainen koordinaatisto, osittain koneella ja osittain mitoilla kymmenen metrin verkostossa. Koekuopat, jotka olivat kooltaan 1x1 m, sijoitettiin tähän koordinaatistoon. Alueen rehevää aluskasvillisuutta raivattiin hieman. Koekuopista poistettiin turve lapiolla, jonka jälkeen kaivamista jatkettiin 10 cm:n tasoissa turpeen pinnasta lukien.

Koekuoppia kaivettiin n.30 cm:n syvyyteen pelkalla ja mikäli löytöjä ei ollut eikä maan värit poikenneet normaalista tarkistettiin pohja tämän jälkeen lapiolla myöhimällä. Muussa tapauksessa kuopat kaivettiin kunnes löydöt ja maan värit loppuivat. Mittauskulmana käytettiin lounaiskulmaa. Löydöt otettiin talteen 10 cm:n kerroksissa. Lopuksi koekuopat peitettiin.

Tutkimusalueesta piirrettiin valmiille karttapohjalle täydentäen yleiskartta mittakaavaan 1:500.

Kiintopiste kaivaukselle siirrettiin valtakunnallisesta kiintopisteestä, joka on aivan Vuolenkosken länsirannalla, maantien pohjoispuolella. Peruskartan ilmoittama korkeus sille on 81,109 m mpy, järjestelmän N60 mukaan. Kaivauksen kiintopisteen korkeus deksi saatiin 87,50 cm; tämä kiintopiste on merkitty keltaisella maalilla maakiveen ja tämä edelleen yleiskarttaan. TL:n pohjoisrinteessä, lähellä tietä sijaitseva mittapaalu on merkitty yleiskarttaan.

#### KAIVAUSHAVAINNOT

##### a. kulttuurimaa

Varsinaista kulttuurimaaksi tulkittua värjäytyntä ja löytöjä sisältävää kerrosta tavattiin oikeastaan vain leikkauksen molemmin puolin sijainneissa koekuopissa 100/200, 100/212 ja 95/202. Kulttuurikerros oli väriltään likaisen punertavaa ja se oli keskimäärin noin 20-30 cm:ä paksu.

Koekuopassa 100/200 oli paksu heinäturve, jonka alla noin 10 cm:ä paksu noen sekainen humuskerros, joka kuitenkin kuopan luoteiskulmassa ulottui noin 45 cm:n syvyyteen. Tämän kerroksen alla oli noin 10 cm:n kerros ruskeaa hiekkaa, joka sitten vaihtuu vaaleaksi pohjahiekaksi. Viimeiset löydöt tulivat noin 50 cm:n syvyydestä. Hiekka oli kuopassa hyvin hienoa, mutta siinä oli joitakin suurehkoja kiviä.

##### b. löydöt

Laji	0-10 kpl/g	10-20	20-30	30-40	40-50	50-60
saviast.reuna	1/6	4/7,5	1/2,5			
saviast.pontti		1/3	1/10			
saviast.kylki	8/24	51/169	29/95,5	6/25		
palanutta savea		2/2,5				
kivi-is.retus.						1/7,5
kivi-iskos		2/2,5	1/0,5			1/0,5
kvartsiydin,bipo		2/8,5				1/5
kvartsiikaavin			1/24			
kv-iskos,retus.		1/1,5				
kvartsi-iskos	27/70,5	78/237	72/153,5	61/93	15/16	3/4
kvartsiitti-is.					1/85	
palanutta luuta kuonaa	4/0,5	34/0,7	123/1,5	467/18,5	132/5	70/1

## irtolöydöt:

saviastian palasia 1 kpl, 13 g  
 kvartsi-iskoksia 1 kpl, 8,5 g

## koko aineisto yht:

saviastian palasia	yht. 103 kpl,	355,5 g
palanutta savea	" 2 "	, 2,5 g
kivilaji	" 5 "	, 11 g
kvartsia	" 263 "	, 706,5 g
palanutta luuta	" 830 "	, 27,2 g
kuonaa	" 1 "	, 116 g

Koekuopat, joista on löytöjä on merkitty yleiskarttaan (sivulla 12) mustalla neliöllä ja löydöttömät koekuopat avonaisilla neliöllä. Löytömateriaali koostuu pääasiassa saviastian palasista, kvartsi-iskoksista ja palaneesta luusta. Runsaaimmin löytöjä sisältänyt kerros oli 10-30 cm, mutta jonkin verran löytöjä saatiin jo kerroksesta 0-10 cm. Syvimmältä, kerroksesta 50-60 cm, löytyi muutama iskos, yksi kvartsiydin ja jonkin verran palanutta luuta.

Saviastian palaset olivat keskimäärin melko pieniä ja rapautuneita. Reunapalasia löydettiin yhteensä 6 kpl, joista pääosa on palasia suora- tai pyöreäreunaisesta astiasta ja jonka seinämä on tasapaksu. Sekoitteena on kivimurskaa ja hiekkaa ja savimassa on tiivistä kaikissa paloissa. Saviastian palat voitaneen lukea kuuluviksi tyyppillisen kampakeramiikan vaiheeseen. Muutama pieni pala edustanee jotakin myöhäisempää vaihetta joko kivikauden lopulta tai varhaiselta metallikaudelta.

Kivimateriaalissa on iskosten lisäksi yksi kvartsikaavin ja muutama retusoitu iskos, joita on saatettu käyttää työkaluina. Ytimiä, jotka ovat ns. bipolaarisella iskennällä aikaansaatuja, on löydetty vain kvartseista valmistettuna.

Yksi kappale mahdollisesti rautakuonaa löytyi koekuopasta läheltä entiseksi pelloksi mainittua, nyttemmin tienvarsiniittynä olevaa aluetta. Kyseisen koekuopan maannos oli sekoittunut ja siitä löytyi ns. resenttiä tavaraa, mm. posliinikupin kappale.

Palanutta luuta, joka on aivan pientä silppua löytyi merkittävimmin vain kahdesta koekuopasta, runsaaimmin syvyydeltä 20-50cm.

## TIIVISTELMÄ

Iitin Vuolenkosken Koskenrannan kivikautista asuinpaikkaa tutkittiin kahden viikon ajan kesällä 1991. Asuinpaikan laajuus saatiin koekuoppien avulla määritettyä. Asuinpaikan jäljellä oleva osa on noin 50 x 40 m:n suuruinen (katso yleiskarttakopioon tehty rajaus liitteestä 1); löytöalue on pääosin leikkauksen molemminpuolin, harjun laella. Maaperä on luontaisestikin paikoin punertavaa, mutta muutamassa koekuopassa saatettiin havaita likaisenpunertavaa kulltuurimaata, keskimäärin 20-30 cm:n paksuudelta. Kiinteitä rakenteita ei koekaivuksessa tavattu.



Inventoinnin yhteydessä 1969 havaittu tulisisijanjäännös leikkauksen länsiprofililissa oli tuhoutunut. Asuinpaikan alkuperäistä laajuutta tai sen rakennetta ei nyt säilyneen osan perusteella voida arvioida. Alkuperäistä topografiaa rekonstruoidalla saat-taisi olla mahdollista topografisin keinoin arvioida asuinpaikan mahdollista kokonaislaajuutta.

Löytömateriaali koostuu pääosin saviastian palasista, jotka voitaneen lukea kuuluviksi tyyppillisen kampakeramiikan vaiheeseen sekä kivimateriaalista, erityisesti kvartsi-iskoksista, joista voidaan päätellä paikalla kiviesineitä valmistetun. Pitkäaikaisesta tai intensiivisestä asutuksesta eivät löydöt tai kulttuuririmaahavainnot ainakaan säilyneen asuinpaikkamateriaalin valossa kerro. Kyseessä saattaa olla leiripaikka, joka on liittynyt pyyntiin, mutta jossa ei ole kovin paljon työkaluja jouduttu valmistamaan

Asuinpaikan tuhoutuneisuuden ja sen säilyneen osan pienuuden sekä löytömateriaalin suhteellisen vähäisyyden vuoksi katson kesän 1991 koekaiivauksen antaneen olosuhteet huomioon ottaen riittävästi tietoa asuinpaikan säilyneestä osasta. Ehdotan kohteen siirtämistä muinaisjäännösluokkaan III.

#### KOEKUOPPIEN VAAITUSLISTA:

	pinta m mpy	pohja mpy
100/170	87,75	87,45
95/175	86,42	86,12
100/180	87,63	87,28
110/179	87,70	87,35
119/179	86,58	86,28
94/190	86,71	86,31
99/189	87,53	87,13
109/192	87,11	86,76
117/192	85,89	85,54
127/192	84,35	84,95
88/199	85,32	85,02
100/200	86,78	86,18
109/200	86,42	86,07
119/200	85,06	84,66
125/199	83,99	83,59
95/202	86,66	86,06
119/208	84,74	84,44
100/212	86,79	86,19
104/213	86,37	85,97
94/219	87,17	86,67
100/220	86,99	86,49
105/219	86,50	86,20
110/220	85,68	85,43
116/223	83,95	83,65
94/229	87,33	86,98
100/229	86,84	86,54
110/230	85,31	85,01
115/230	-	
110/240	84,43	84,18

## NEGATIIVILUETTELO

- 86605 Yleiskuva kaivaus-/löytöalueelle, kuvattu hiekkakuopasta, etelästä.
- 86606-07 Panoraamakuva. Yleiskuva kaivaus-/löytöalueelle, kuvattu pohjoisrinteestä, n. koillisesta.
- 86608-09 Panoraamakuva. Yleiskuva kaivausalueen länsiosasta, eteläristeestä, kuvattu kaakosta.
- 86610-11 Panoraamakuva. Yleiskuva kaivaus-/löytöalueelle, leikkauksen länsipuolta, kuvattu leikkauksen pohjoispäästä, koillisesta.
- 86612 Kaivaustyöryhmä, vas. Filip Orkomies, Elina Ilmarinen-Järvenpää, piirtäjä Sanna Eskola, Minna Pekkola, Sirkka-Liisa Oikari, Pia Ruhala ja Maria Tyynelä sekä kaivauksella vieraillut vapaaehtoinen

## DIALUETTELO

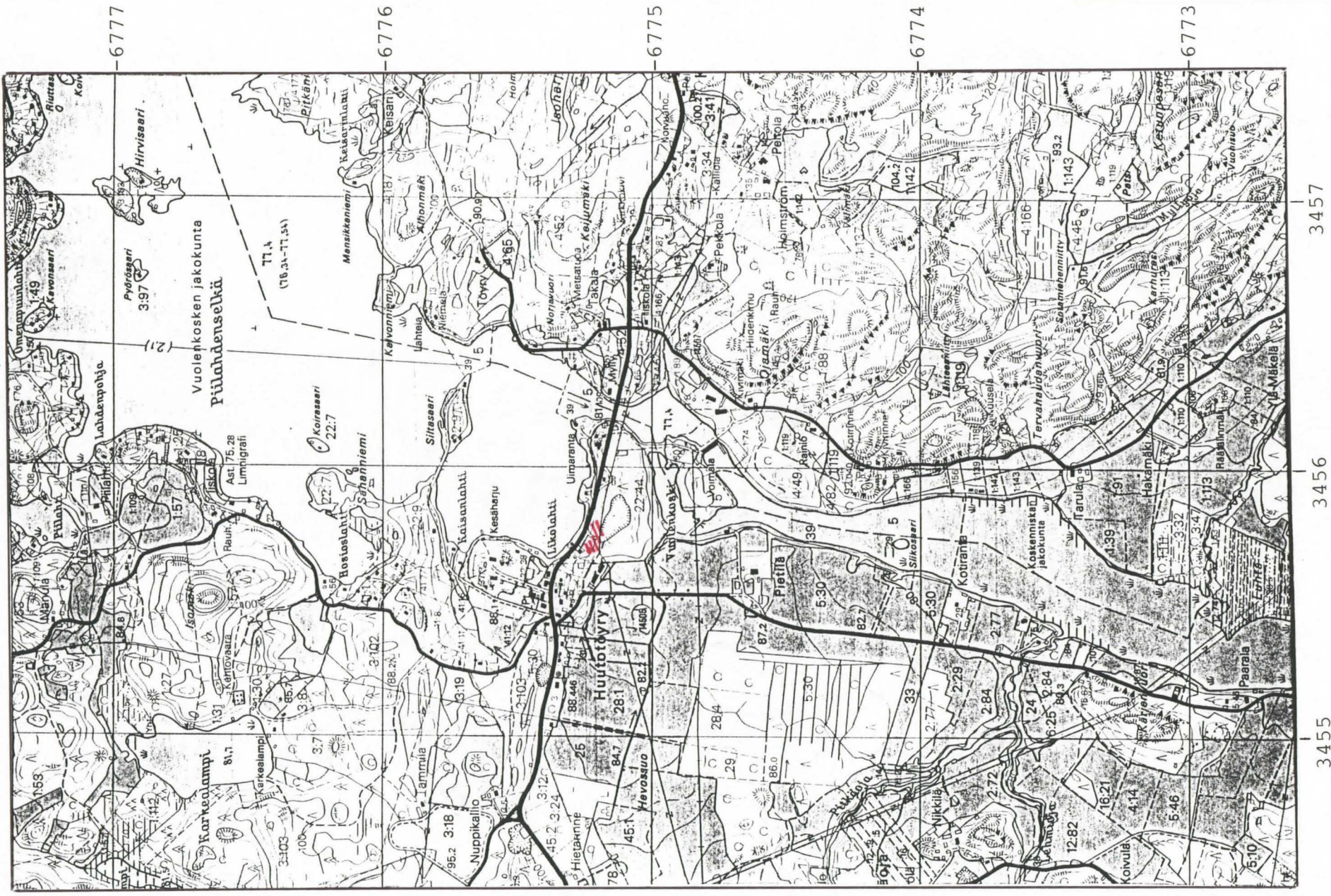
- 24004 Yleiskuva kaivaus-/löytöalueelle, kuvattu hiekkakuopasta, etelästä
- 24005 Yleiskuva kaivaus-/löytöalueelle, harjun länsipään etelärinnettä, kuvattu kaakosta
- 24006 Yleiskuva kaivaus-/löytöalueelle, leikkauksen länsipuolta, sen pohjoista reunaa, kuvattu koillisesta
- 24007 Kaivaustyöryhmä, vas. Elina Ilmarinen-Järvenpää, piirtäjä Sanna Eskola, Minna Pekkola, Sirkka-Liisa Oikari, Pia Ruhala, Maria Tyynelä ja Filip Orkomies sekä kaivauksella vieraillut vapaaehtoinen

Ote peruskartasta n:o 3112 10 VUOLENKOSKI (1989)

kaivauspaikan koordinaatit: x=6775 20-23

y=455 73-76 , z= 85-88 mpy

koekaivausalue merkitty punaisella



# IITTI VUOLENKOSKI KOSKENRANTA

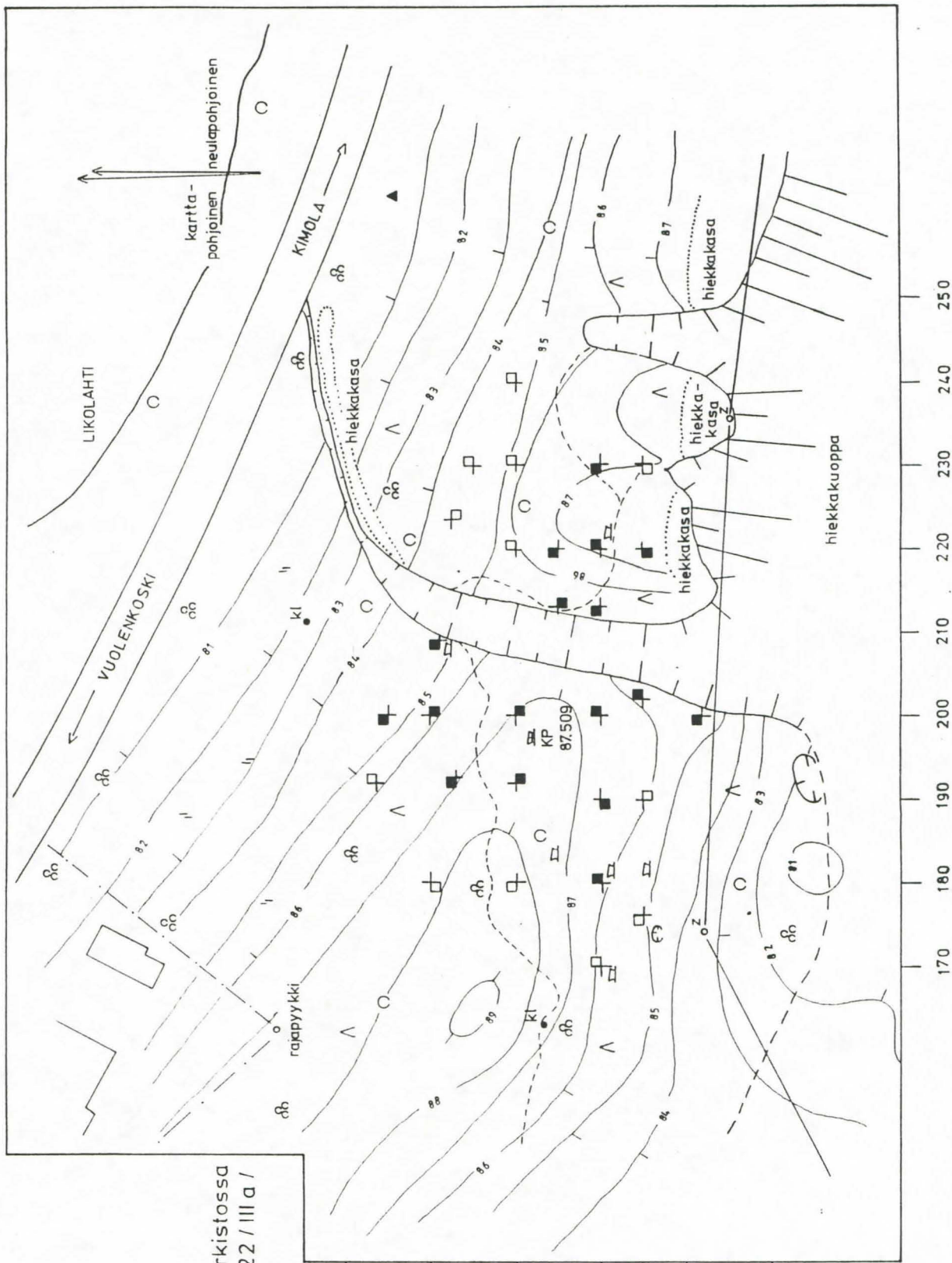
## P.Kankkunen 1991

yleiskartta



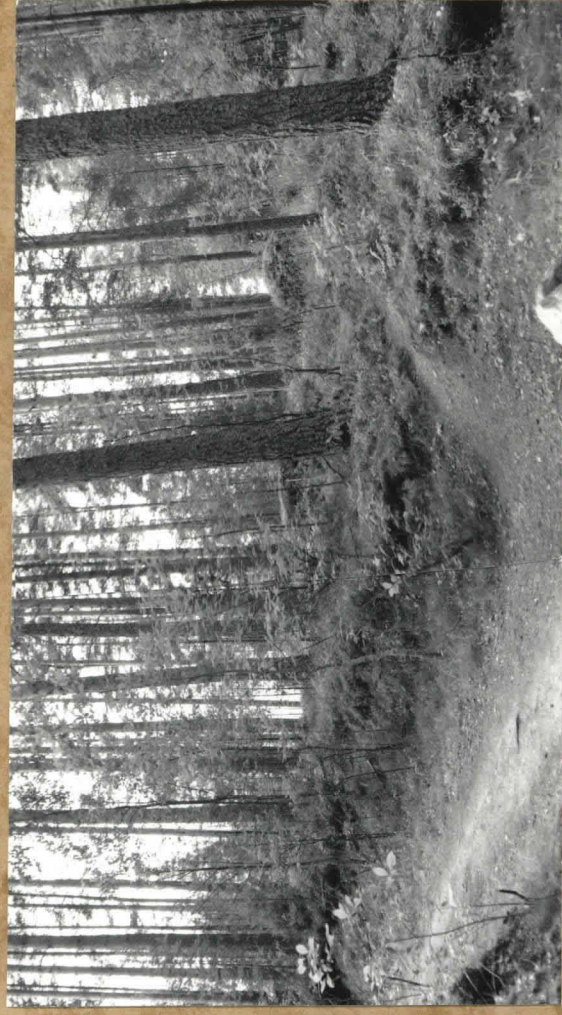
piirt. S. Eskola  
 pohjakarttana käytetty mv:n arkistossa  
 olevaa karttaa: MV M KON:E 922 / III a /  
 16.10.1989

- ☐ löydön koekuoppa 130
- löydöllinen koekuoppa 120
- ↻ hiekkakuoppa
- ⤵ korkeuskäyrä
- - - tilanraja
- ⋯ polku
- <sup>z</sup> sähköpylväs 100
- kaapeli linja 90
- ▲ TL:n mittapiste 80





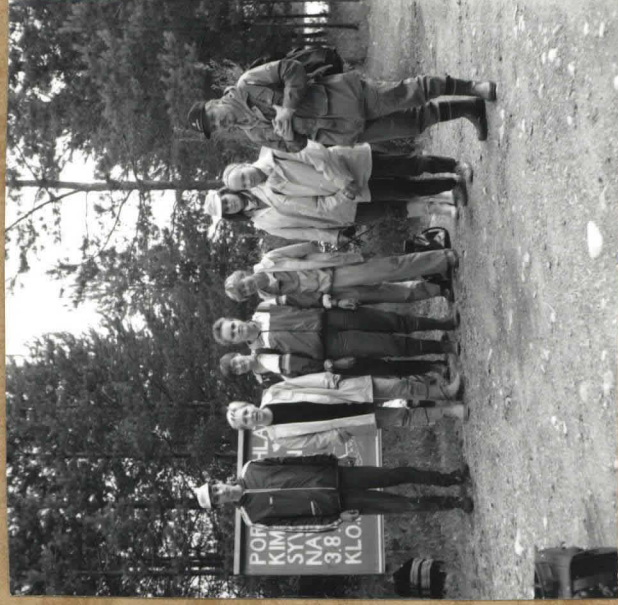
F. 86606-07 Panoramakuvu. Yleiskuva kaivus- / löytsäluceelle, kuvattu pohjois-  
puolelta, noin koillisesta



F. 86610-11. Panoramakuvu. Yleiskuva kaivus- / löytsäluceelle, leikkauksen  
länsipuolelta, kuvattu leikkauksen pohjoispuolelta, koillisesta



F. 86605  
Yleiskuva kaivus- /  
löytsäluceelle, kuvattu  
leikkauksen pohjois-  
puolelta, etelästä



F. 86612

Kaivustörympäriä, va S:  
Filip. Orkoniemi, Gina-  
Ilmarinen - Järvenpää,  
Piert. Sama Estola,  
Milla Pekola, Sirkka-  
Liisa Oikari, Pia Ruuhala,  
Maria Tynnelä ja keuhkoku-  
mairauhojen raportoijainen

# LIITTI VUOLENKOSKI KOSKENRANTA

P.Kankkunen 1991

yleiskartta



piirt. S. Eskola  
pohjakarttana käytetty mv:n arkistossa  
olevaa karttaa: MV M KON:E 922/III a /  
16.10.1989

- löydötön koekuoppa
- löydöllinen koekuoppa
- ⊖ hiekkakuoppa
- ~ korkeuskäyrä
- - - tilanraja
- ⋯ polku
- <sup>z</sup> sähköpylväs
- kaapelilinja
- ▲ TL:n mittapiste

