

Eril. foto 10/26.2.1988

M

IKAALINEN KALMA PARKINNIITTY

Kivikautisen löytöpaikan
koekaivaus

Tuija Wallenius 1987

SISÄLLYSLUETTELO

1.	ARKISTOTIETOJA	1
2.	JOHDANTO	2
3.	KOHTEEN SIJAINTI JA TOPOGRAFIA	3
4.	KAIVAUSTEKNIikka	3
5.	MAAPERÄ	4
6.	LÖYDÖT	4
7.	YHTEENVETO	5
8.	NEGATIIVILUETTELO	6
9.	DIAPOSITIIVILUETTELO	7
10.	KUVATAULUT	8-9
11.	KARTAT	10-12
	peruskarttaote	10
	yleiskartta	11
	pinta- ja pohjavaaituskartta	12

1. ARKISTOTIETOJA

Kunta: Ikaalinen

Kylä: Kalma

Tila: ,RN:o 4:19

Maanomistaja: Ikaalisten kaupunki

Peruskartta: 2122 12 IKAALINEN, painettu 1982

Koordinaatit: x= 6852 27

y= 2452 62

z= n. 90

Vuoden 1987 koekaivauksen löydöt: KM 23941:1-5

Diar. 22.12.1987

Aikaisemmat löydöt: KM 18505:1-3

Aikaisemmat tutkimukset: Inventointi, M. Koskimies 1971

Inventointikertomuksen kohde nro 12;

Tampereen seutukaavaliiton julkaisu 1983,

Pirkanmaan esihistorialliset kohteet,

Ikaalinen nro 29.

Kertomukseen liittyvät negatiivit: 70580-70595

Kertomukseen liittyvät diapositiivit: 14279-14281

2. JOHDANTO

M. Koskimiehen vuonna 1971 suorittaman Ikaalisten täydennysinventoinnin yhteydessä löytyi Kyrösjärven länsirannalta Kalman tilan itäpuolella olevasta pellostä kvartsia, palanutta luuta ja palanutta savea noin 90 metrin korkeudelta ymp.

Koekaivaus tuli ajankohtaiseksi kesällä 1987 Ikaalisten Kyrösjärven lossisuunnitelman yhteydessä Kyrösjärventien ja Jäätien välille suunnitellun yhdystien kohdalla. Samaisen lossisuunnitelman takia suoritettiin koekaivauksia myös Kyrösjärven itäpuolella.

Koekaivaus Parkinniityn löytöpaikalla suoritettiin 13.-17.7.1987. Tutkimuskustannuksista vastasi Ikaalisten kaupunki. Kaivausten johtajana toimi allekirjoittanut, piirtäjänä fil. yo. Seela Miettinen ja apulaispiirtäjänä HuK Anja Korkala. Kaivajina toimi kuusi Ikaalisten kaupungin palkkaamaa koululaista.

Helsingissä 22 päivänä tammikuuta 1988



Tuija Wallenius

3. KOHTEEN SIJAINTI JA TOPOGRAFIA

Parkinniityn löytöpaikka sijaitsee Kyrösjärven rannalla noin 2,2 kilometriä Ikaalisten keskustasta itään, Kalman tilan itäpuolella. Kaupungin venevalkama sijaitsee löytöpaikan kaakkoispuolella.

Alueen lounais- ja eteläosa on vanhaa peltoa, pohjoisosa on itään ja kaakkoon Kyrösjärveä kohti laskevaa kuusikkoista rinteitä (s. 11, yleiskartta).

4. KAIVAUSTEKNIikka

Koordinaatisto on liitetty Ikaalisten kaupungin koordinaatistoon, jolloin 0-piste = $x - 685270$, $y - 452580$ (s. 11, yleiskartta). Koekaivausten koordinaatteina käytettiin kolmea viimeistä numeroa (0-piste = $x - 270$, $y - 580$). Ikaalisten kaupunki suoritti peruslinjojen paalutuksen.

Kiintopisteinä toimi kaksi kiveä (s. 11, yleiskartta), joihin kaupunki siirsi korkeudet rannassa sijaitsevalta kiintopisteeltä 19. Sen korkeus on 85,346 m mpy. KP I:n korkeus oli 90,40 m mpy ja KP II:n 89,42 m mpy.

Koekaivaukset aloitettiin paaluttamalla tielinja ja sen ympäristö 10 metrin verkostossa. Tämän jälkeen paalujen kohdat vaaittiin ja turve poistettiin 1 m^2 kokoisista koeruuduista lapioin. Kaivamista jatkettiin lastoilla. Koeruutujen pohjat vaaittiin, ja lopuksi kuopat täytettiin ja peitettiin turpeilla.

5. MAAPERÄ

Maaperä on linjojen 310 ja 340 välissä kivikkoista, paikoin peruskallio on heti turpeen alla (s. 12, pinta- ja pohjavaaituskartta). Kivikkoisen alueen NW-, W- ja S-puolella on kapea kais-tale, jossa turpeen alta paljastui 10-20 cm paksu humuskerros ja sen alta puhdas hiesu. Tämän alueen raja kulkee luoteessa ja lännessä linjojen 520 ja 530 välissä, lounaassa vinosti ruu-dun 300/530 pohjoispuolelta ruudun 270/550 pohjoispuolelle, ja kaartuu siitä kohti rantaa.

Tämän alueen ulkopuolella on vanha pelto, jossa multakerros on 20-35 cm paksu. Sen alta paljastui 5-20 cm paksu hiesukerros ja sen alta savi.

Lika- tai kulttuurimaata ei havaittu.

6. LÖYDÖT

Löytöjä, jotka kaikki olivat kvartsi-iskoksia, tuli neljästä koekuopasta. Näistä kolme (280/550-560 ja 300/550) sijaittivat koekaivetun alueen lounaisosassa, vanhan pellon rajalla 88 - 89 m mpy. Neljäs, 350/570, josta löytyi yksi pieni kvartsi-is-kos, sijaitti alueen pohjoisosassa juuri 90 metrin korkeuskäy-rän yläpuolella (s. 12, pinta- ja pohjavaaituskartta).

LÖYDÖT

Kvartsi-iskoksia 8 kpl, yht. 21,5 g

7. YHTEENVETO

Kyrösjärventien ja Jäätien välille suunnitellun yhdystien kohta ja sen ympäristö koekuopitettiin 10 metrin verkostossa.

Mäen korkeinkohta oli kivikkoista, ja tämän alueen ympärillä oli kapea kaistale jossa maaperä oli hiesua. Pellolla ruokamullan alla oli ohut hiesukerros ja sen alla savi. Lika- ja kulttuurimaata ei ollut havaittavissa.

Kvartsi-iskoksia löytyi neljästä koekuopasta.

Joitakin kvartsi-iskoksia lukuunottamatta ei paikalla siis ollut mitään asuinpaikkaan viittaavaa.

NEGATIIVILUETTELO

- 70580 Koekuoppa 270/550. E-W.
- 70581 Koekuoppa 270/530. E-W.
- 70582 Kalmaan talo ja sen itäpuolella olevaa peltoa.
Kuvattu koekuopan 270/550 luota. ENE-WSW.
- 70583 Koekuoppa 310/580. W-E.
- 70584 Koekuoppa 320/580. S-N.
- 70585 Panoraama. Vasemmalla venevalkamaan johtava tie. NE-SW.
- 70586 Sama. Kalmaan talo ja niitty jäävät työmaakopin ja oikeassa reunassa olevan metsän taakse, E-W.
- 70587 Sama. Pensaikon ja työmaakopin takana sijaitsee niitty Kalmaan talo. Vasemmalla olevassa metsässä koekaivettu alue. SE-NW.
- 70588 Sama. S-N.
- 70589 Sama. SW-NE.
- 70590 Sama. Kyrösjärveä. Korkein kohta taustalla Isoniemi, sen oikealla puolella Ämmänsaaren ranta. W-E.
- 70591 Panoraama koekaivetusta alueesta niityltä katsottuna. Kuvattu paa1ulta 270/460. S-N.
- 70592 Sama. SW-NE.
- 70593 Sama. Oikealla näkyy Kyrösjärveä venevalkaman kohdalla. W-E.
- 70594 Panoraama Kalmaan pihapiiristä niityltä nähtynä. E-W.
- 70595 Sama. E-W.

DIAPOSITIIVIT

- 14279 Yleiskuva. Koekaivettu alue metsässä kuvan vasemmassa laidassa.
- 14280 Yleiskuva. Vanha niitty Kalmaan talon luona. Oikealla W-E suuntainen linja 270. Takana Kalmaan talo. E-W.
- 14281 Koekuoppa 270/530. E-W.

IKAALINEN KALMA PARKINNIITTY

ote peruskartasta n:o 2122 12 IKAALINEN

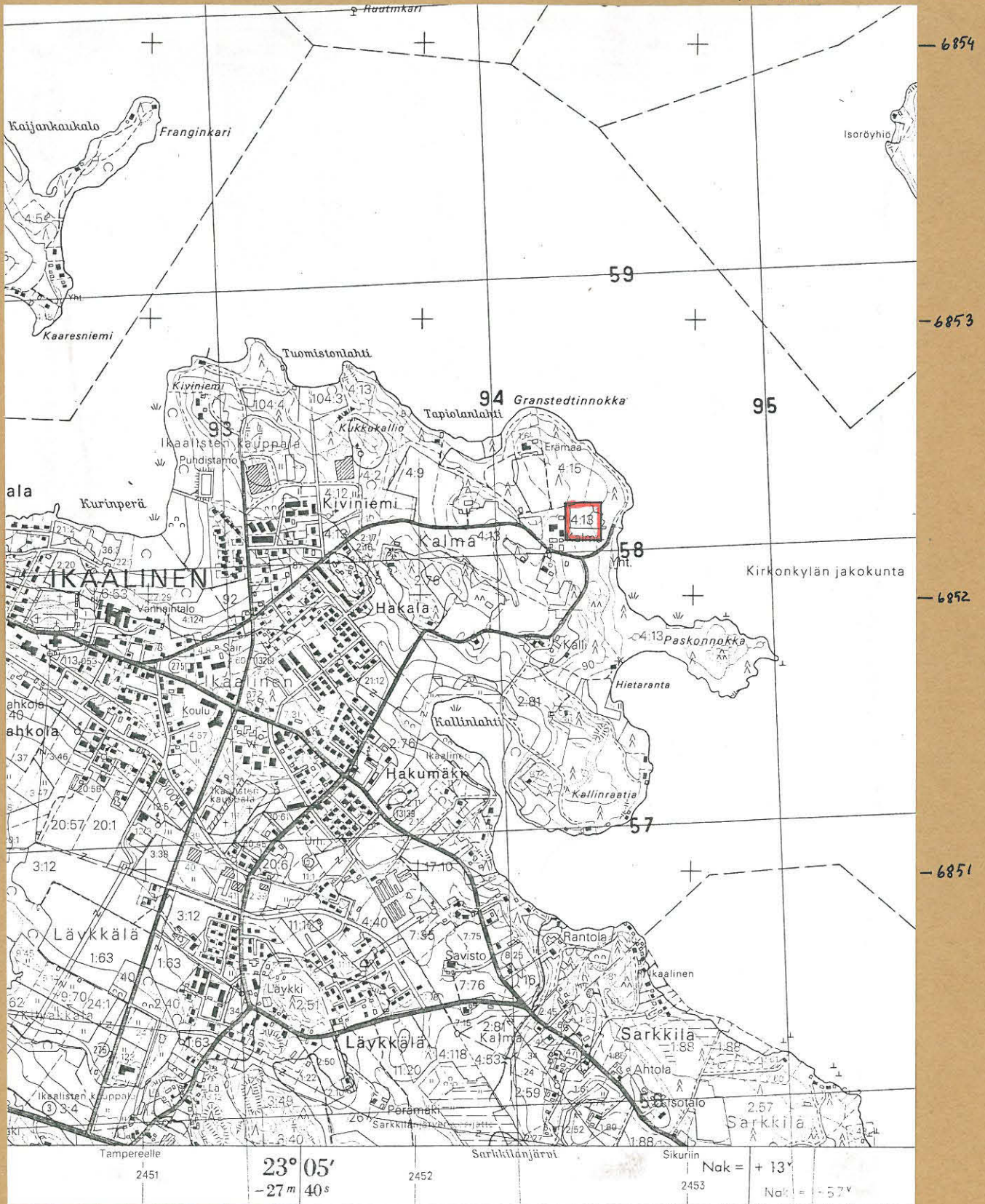
x=6852 27

koekaivettu alue

y=2452 62

z = n.90 m mpy

pv. 1982 Hk.





Kuva 1. Panoraama Kalmaan talon itäpuolella sijaitsevalta pellolta. Kuvaus maalilla R70/460 N-E. Pääasiallinen koekäiväalue keskellä olevassa metsässä. Oikealla näkyy Kyrösjärven venevalkaman kohdalla.

F 70591-70593



Kuva 2. Panoraama Kalmaan talon pihapiiristä pellolta nähtynä. E-W.

F 70594-70595



Kuva 3. Panoraama venevalkamaista. Vasemmalla venevalkamaan ja jäätielle johtava tie. Kalmaan talo ja vanha pelto jäävät työmaakopin ja sen vasemmalla puolella olevien puiden taakse. Pääasiallinen koekaijaus-alue oikealla olevassa metsässä.

F 70585-70588



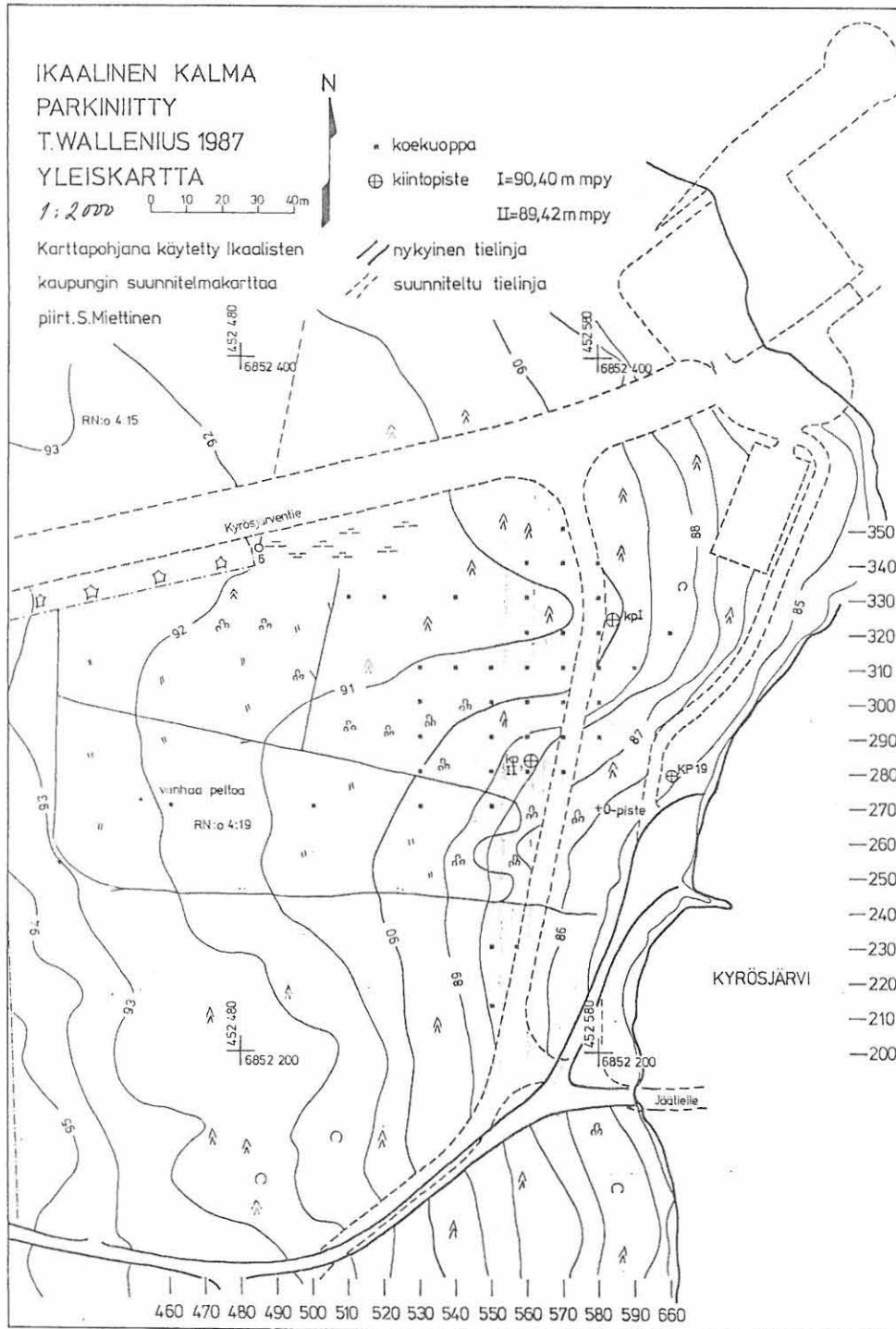
Kuva 4. Koe kuoppa 270/550,
E-W.

F 70580



Kuva 5. Koe kuoppa 320/580,
S-N

F 70584

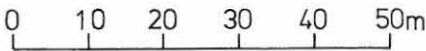


Pienennös yleiskartasta 1:1000, s.12.

IKAALINEN KALMA PARKINNIITTY T.WALLENIUS 1987 PINTA- JA POHJAAITUSKARTTA

Korkeudet m mpy

mk 1:1000




- koekuoppa
- koekuoppa josta löytöjä

