

IKAALINEN TOIVOLANSAARI

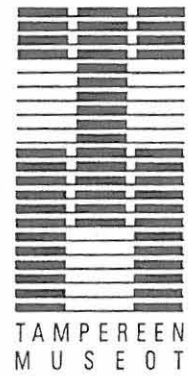
Kivikautisen asuinpaikan koekaivaus

Riikka Saarinen 2002

Arkk. n. 30/21.1.2003

M

Tampereen museot/Pirkanmaan maakuntamuseo



IKAALINEN TOIVOLANSAARI
Koekaivaus 2002

Riikka Saarinen
Maakunnallinen yksikkö
Tampereen museot
2002

SISÄLLYS

ARKISTO- JA REKISTERITIEDOT

1. JOHDANTO
2. TUTKIMUSALUE JA LÄHIYMPÄRISTÖ
3. TUTKIMUSMETODIIKKA
 - 3.1. Pintapöiminta
 - 3.2. Koekaivaus
4. KOEKUOPPAKUVAUKSET
5. HAVAINNOT

LIITTEET

Luettelo mustavalkonegatiiveista

Valokuvaliite

Kartat

Ote peruskartasta 1:20 000

Toivolansaaren asuinpaikan aikaisempi rajaus 1:1000

Asuinpaikan koekaivauksessa tarkastettu rajaus 1:1000

IKAALINEN TOIVOLANSAARI
Koekaivaus 2002

ARKISTO- JA REKISTERITIEDOT

<i>Kunta:</i>	Ikaalinen
<i>Kylä:</i>	nyk. Ikaalisten kaupungin aluetta, ent. Kartun kylä
<i>Tila:</i>	Kunnalliskoti 7:4
<i>Maanomistaja:</i>	Ikaalisten kaupunki
<i>Kiinteistötunnukset:</i>	
<i>Kohteen nimi:</i>	Toivolansaari
<i>Peruskartta:</i>	PK 2122 09 Kilvakkala
<i>Peruskoordinaatit:</i>	x = 6852 48-55 y = 2449 66-84 z = 88-92 m mpy (tunnettu mj inventointikertomuksen yleiskartan perusteella)
<i>Yhtenäiskoordinaatit:</i>	p = 6858 500 i = 3291 578 (alueen keskipiste) z = 88-92 m mpy
<i>Mj.rek.nro:</i>	143 01 0015
<i>Mj.tyyppi:</i>	Asuinpaikka
<i>Ajoitus:</i>	Kivikausi
<i>Rauhoitusluokka:</i>	2
<i>Aiemmat tutkimukset:</i>	Inventointi M. Koskimies 1969; Tarkastus H-M. Pellinen ja U. Tupala 2001
<i>Aiemmat löydöt:</i>	KM 17934:1-5 KM 32923:1-5
<i>Tutkimuksen laatu:</i>	Koekaivaus
<i>Tutkimuslaitos:</i>	Tampereen museot, maakunnallinen yksikkö
<i>Kaivausjohtaja:</i>	Huk Riikka Saarinen
<i>Tekninen avustaja:</i>	fil.yo. Riia Siltanen
<i>Kenttätöaika:</i>	3.-4.7.2002 ja 2.-4.9.2002
<i>Rahoittaja:</i>	Ikaalisten kaupunki
<i>Löydöt:</i>	KM 33355:1-20
<i>Negatiivit:</i>	124372-124385
<i>Diapositiivit:</i>	-
<i>Liitteet:</i>	Ote peruskartasta 1:20 000, yleiskartta 1:1000, Toivolansaaren asuinpaikan aikaisempi rajaus 1:1000, asuinpaikan koekaivauksessa tarkastettu rajaus 1:1000

IKAALINEN TOIVOLANSAARI

Koekaivaus 2002

1. JOHDANTO

Tampereen museoiden maakunnallinen yksikkö suoritti heinäkuussa ja syyskuussa 2002 yhteensä viisi päivää kestäneet arkeologiset koekaivaukset Ikaalisten Toivolansaaressa sijaitsevan kivikautisen muinaisjäännöksen (mj.rek.nro: 143 01 0015) ympäristössä. Tutkimus liittyi aluetta koskevan asemakaavan laadintaan. 5.4.2002 päivätyn kaavaluonnoksen mukaan kyseisen kiinteän muinaisjäännöksen ympäristöön on suunniteltu rakennettavan kaupungin sosiaalitoiminta ja terveydenhuoltoa sekä matkailua ja virkistystä varten. Koetutkimuksen tarve ilmoitettiin Tampereen museoilta (diar. 65/5423/2002) vastauksena Suunnittelukeskus Oy:n tiedusteluun alueella sijaitsevan muinaisjäännöksen rajoista.

Toivolansaaren kivikautinen asuinpaikka on havaittu vuonna 1969 tehdyn Ikaalisten muinaisjäännösten inventoinnin yhteydessä (M. Koskimiehen inventointikertomus 1969). Tällöin kohteen rajaus on perustunut alueen topografiaan ja kynnetyt pellon pinnalta löytyneeseen kivikautiseen esineistöön. Varsinaisen asuinpaikkaan liittyvän kulttuurikerroksen sijaintia ei ole määritetty inventoinnin yhteydessä. Asian selvittämiseksi paikalla tuli suorittaa inventointi, jonka yhteydessä muinaisjäännöksen sijainti selvitettäisiin koekaivauksen perusteella.

Ikaalisten kaupunki tilasi Toivolansaaren arkeologisen inventoinnin ja työt kentällä suoritettiin kahdessa jaksossa, 3.-4.7. sekä 2.-4.9.2002. Kaivauksenjohtajana toimi Huk Riikka Saarinen Tampereen museoista ja teknisenä avustajana ajalla 3.-4.7. toimi fil.yo. Riia Siltanen. Tutkimusta valvoi Tampereen museoiden maakunnallisen yksikön tutkija Ulla Lähdesmäki.

2. TUTKIMUSALUE JA LÄHIYMPÄRISTÖ

Kyrösjärven Toivolansaari on pinta-alaltaan n. 21 hehtaarin kokoinen saari (peruskartan mukaan) Ikaalisten Vanhan kauppalan luoteispuolella. Yhteys keskustaan on saaren eteläkärjen sillan kautta. Saaren keskiosassa sijaitsee vanhainkoti, jonka eteläpuolella, lounaaseen ja etelään viettävällä peltorinteellä todettiin v. 1969 arkeologisen inventoinnin yhteydessä kivikautinen asuinpaikka. Pelto rajoittuu etelässä rannansuuntaisiin lenkipolkuihin, eteläkaakossa pieneen metsikköön, idässä Toivolansaarentiehen ja pohjoisessa sekä luoteessa vanhainkodin pihapiiriin. Ikaalisten kirkko sijaitsee kohteesta n. 1,1 km kaakkoon.

Aikaisemman inventoinnin perusteella muinaisjäännökseksi merkitty alue on kooltaan n. 6840 m² ja sijaitsee uimarannan pohjoispuolella, loivasti etelään ja

lounaaseen laskevalla rinteellä, 88-92 m nykyisen merenpinnan tason yläpuolella. Oletettu kivikautinen rantalinja on n. 90 m mpy, jolloin kohteen molemmin puolin on sijainnut etelään pistävä niemi joiden välissä oleva 150 m pitkä lounaan suuntainen ranta on ollut ihanteellinen kivikautisen asuinpaikan sijainnin kannalta. Nykyään paikka erottuu maastossa ympäristön peltoalueesta madaltuvana rantaan päin laskevana notkelmana. Pellostä tältä kohden löytyneet kyntämisen seurauksena esiin tulleet kivikautiset irtolöydöt ovat vahvistaneet hypoteesin muinaisjäännöksestä.

Kyrösjärven rannoilta ja Toivolansaaren lähiympäristöstä tunnetaan runsaasti kivikautisia muinaisjäännöksiä. Viimeksi tutkimuksia on suoritettu Kilvakkalan kylän alueella, *Kylpylän* ja *Heinistön lavan* kivikautisten asuinpaikkojen ympäristössä. Nämä sijaitsevat n. 900 m Toivolansaaren asuinpaikasta lounaaseen, järven vastarannalla. Muita kivikautisia kohteita lähialueilla ovat: *Änkö* (mj. nro 5) 2,4 km lounaaseen, *Ala-Soini 1* (mj. nro 8) n.1,8 km lounaaseen, *Ala-Soini 2* (mj.nro 10) 1,9 km lounaaseen, *Hätävära* (mj. nro 9) ja *Tiilitehdas* (mj.nro 11) molemmat n.1,6 km lounaaseen, *Tapiainen 1* (mj.nro 12) hieman kauempana nykyisestä rannasta n. 2,2 km lounaaseen ja *Kauppi* (mj.nro 14) 1,8 km pohjoiseen.

Kivikaudella asuinpaikat ovat sijainneet aivan rannan tuntumassa missä pyyntipaikat, kulkuväylät ja käyttövesi on ollut helpoiten saatavilla. Yllämainitut lähiseudun kivikautiset asuinpaikat sijaitsevat kaikki 90 m mpy korkeuskäyrän tuntumassa, eli nykyistä Kyrösjärven nykyistä pintaa (83,2) korkeammalla. Loivilla ranta-alueilla asuinpaikat sijaitsevat nykyisin kauempana järvestä, esim *Tapiainen 1* n. 500 m Salminlahden länsipuolella, Tampere-Vaasa -tien länsipuolella. Geologisen tutkimuksen perusteella (Alhonen, P. *Satakunnan luonnon geologinen historia*. Satakunnan historia I,1,1991) Kyrösjärven tiedetään kuroutuneen itsenäiseksi sisävedeksi *Ancylusvaiheessa*, n. 8000 vuotta sitten. Jäätiköitymiskautta seuranneen maanpinnan kohoamisen ja kallistumisen seurauksena järven pinta on jatkuvasti laskenut koko kuroutumisen jälkeisen ajan. 1800-luvulla vedenpintaa on tiettävästi laskettu pari kertaa. Vuonna 1865 jopa 2-3 metriä nykyiselle tasolle. Edellisestä johtuen on järven ympäristössä monin paikoin havaittavissa rantatörmä- ja kivikoita 85 metrin korkeuskäyrän tuntumassa.

3. TUTKIMUSMETODIIKKA

3.1. Pintapoiminta

Maastossa suoritettiin 3.7.2002 pintahavainnointia kohteen löytöjen levintäalueen selvittämiseksi. Havaintomahdollisuudet olivat kohtalaiset. Kynnetyllä alueella kasvoi matalaa, melko harvaa heinikkoa, josta oli mahdollista tehdä havainnot löytöjen levinnästä. Sen sijaan pellon harjanteen päällä olevilla mansikkamailla sekä peltoalueen keskellä sijaitsevassa pensaikossa pintapoimintaa ei voitu tehdä.

Löytöjä ei poimittu talteen jo kartoitetun muinaisjäännöksen kohdalta. Kohteesta huomattava osa kuuluu kuitenkin vuoden 1969 inventoinnissa

merkityn alueen ulkopuolelle. Kvartsi-iskoksia ja palanutta luuta löytyi tarkastetun pellon kaikista äärilaidoista. Löytöalueesta merkittävä osa sijaitsee 90 m korkeuskäyrän muodostaman peltoniemekkeen korkeimmalla kohdalla ja itärinteessä, joka rajoittuu idässä Toivolansaarentiehen. Kaavaluonnoksessa kyseinen alue on merkitty matkailua palvelevien rakennusten korttelialueeksi (RM-8). Irtolöytöjen levintäalue on merkitty yleiskarttaan.

Oletettua laajemman irtolöytöalueen vuoksi heinäkuussa aloitettua koekaivausta jouduttiin jatkamaan syyskuussa.

3.2. Koekaivaus

Ensisijaisena tehtävänä tutkimuksessa oli määrittää muinaisjäännöksen sijainti suhteessa laadittuun kaavasuunnitelmaan. Lisäksi pyrittiin tarkastamaan koko Toivolansaari mahdollisten muinaisjäännösten osalta. Varsinainen koekaivaus keskitettiin ennestään tunnetun asuinpaikan ja sen pintapoiminnassa havaitun laajennusosan alueelle siten, että asuinpaikan laajuus pystyttäisiin määrittelemään koekuoppahavaintojen perusteella. Esityövaiheessa tehdyn karttavertailun perusteella irtolöytöalueen luoteis- ja koillisosat ovat lähellä paikalle suunniteltujen rakennusten välitöntä vaikutusaluetta ja siten mahdollisen kulttuurikerroksen sijainti näillä alueilla tuli selvittää koekuoppittamalla, lähestyen tunnettua muinaisjäännöstä sen äärisuunnista. Toteuttamista hankaloitti kohteella odotettua laajempi irtolöytöalue. Pellon kyntäminen on vuosien kuluessa tuhonnut muinaisjäännöstä todennäköisesti suurelta osin. Asuinpaikan kulttuurikerrokseen liittyvä esineistö on siksi hajallaan suhteellisen laajalla alueella.

Koekuopista 8 ja 10 kaivettiin kohteelle merkityn luoteisrajan sekä kaavaluonnoksen YS-2 rakennuskorttelin rajan kohdalle 91 m mpy korkeudelle. Koekuoppa nro. 9 kaivettiin tarkistusluonteisesti merkityn muinaisjäännöksen alueelle ja nro. 7 kyntämättömälle alueelle, YS-2 rajalle muinaisjäännöksen pohjoispuolelle. Koekuopat 11,12,13 ja 14 tehtiin pellonharjanteelle ja lounaaseen laskevalle ylärinteelle, 91-94 m mpy. Kyseiset kuopat kohdistettiin muinaisjäännöksen oletettujen rajojen itäpuolelle, kaavaluonnoksessa RM-8 korttelin alueelle ja viereen. Koekuopat 1-6 sijaitsevat muinaisjäännöksen merkittyjen rajojen pohjois- ja koillispuolella, pellon korkeimmalla kohdalla ja itään laskevalla rinteellä. Kyseiset kuopat kaivettiin irtolöytöalueen äärlaidan tarkistamiseksi kaavaluonnoksen YS-2 ja RM-8 alueilla. Koekuoppien lisäksi alueelle tehtiin useita suppeampia koepistoja ja kairauksia, joita ei erikseen numeroitu, mikäli niissä ei havaittu merkkejä kulttuurikerroksesta tai niistä ei tullut löytöjä.

Koekuoppien kartoittamiseksi vedettiin linjaseipäiden, rullamitan ja suuntimen avulla kolme linjaa (1-3), joihin nähden koekuoppien sijainti mitattiin. Linja 1 vedettiin lähimmäksi vanhainkodin päärakennusta. Ensimmäinen linjaseipään (0) paikka on parkkipaikan päädyssä (koekuoppa 1), rakennuksen kaakkoiskulmaan pisteeltä on 47,7 m suuntaan 325° (NW). Tästä kohdasta

linja vedettiin alas rinnettä suuntaan 78° (E) ja vastakkaiseen suuntaan. Kuopat 1-7 on mitattu suhteessa linja 1:een. Linja 2 mitattiin maastoon pellon etelänpuoleiselle rinteelle. Ensimmäinen linjaseiväs kiinnitettiin muinaisjäännöksen länsipuolella olevan töyrään päällä, lähimpänä rantaa sijaitsevaan rakennukseen. Linjan 0-piste sijaitsee 10 m talon kaakkoiskulmasta sen koillisen puoleisen seinän suuntaisesti rantaa kohden (SE). 0-pisteestä linja vedettiin suuntaan 68° (NEE). Koekuopat 8-10 on kiinnitetty linjaan 2 nähden. Linja 3 vedettiin linjan 1 linjaseipästä 0 suuntaan 173° (S). koekuopat 11-14 mitattiin tähän linjaan nähden.

Kaivaus suoritettiin poistamalla kynnetty pintamaa lapiolla ja sen alapuolella olevat hiekkamaakerrokset vaakasuuntaisesti muurauslastaa apuna käyttäen. Kuoppien pohjat tarkistettiin tekemällä lapiopistoja tai kairaamalla.

Syyskuussa jatkettuna koekaivauksen aikana alueen koekuopittamista jatkettiin samalla metodiikalla. Tällöin kaivetut kuopat sijoittuvat Toivolansaarentien puoleiselle pelto-osuudelle ja tarkoituksena oli selvittää liittyykö irtolöytöalueeseen kulttuurikerrosta idän puoleisella rinteellä. Syyskuussa kaivettujen koekuoppien sijainti on merkitty yleiskarttaan numerosta 21 lähtien. Kuoppien kartoitus tapahtui samalla tavalla kuin heinäkuussa. Peruslinja kiinnitettiin kunnalliskodin päärakennukseen mittaamalla välimatka ja ottamalla suunta linjan ensimmäiseen seipäeseen.

4. KOEKUOPPAKUVAUKSET

- KK 1. Itä- ja lounaisrantojen välisen harjanteen korkeimmalla kohdalla, mansikkamaan ja parkkipaikan välisellä peltoalueella. Koko 50 x 50 cm, syvyys 58 cm. 0-36 cm kyntökerros, 36-53 cm tiivis savensekainen vaaleanruskea hiekka, 53-58 cm vaaleanharmaa savi. Peltokerroksessa viimeaikaisesta käytöstä kertovia löytöjä – palamattoman luun kappale, kukkaruukun paloja (ei otettu talteen).
- KK 2. Itäänpäin viettävällä rinteellä, noin 91 m mpy, linjan 1 eteläpuolella. Koko 37 x 30 cm, syvyys 82 cm. 0-40 cm kyntökerros, 40-75 cm vaaleanruskea hiekka, 60 cm syvyydellä 23 x 10 cm suuruinen kivi, 75-82 cm harmaa savensekainen hiekka.
- KK 3. Idänpuoleisella rinteellä, n. 88 m mpy, lähellä Toivolansaaren tien suuntaista voimalinjaa. Linjan 1 pohjoispuolella. Koko 40 x 39 cm, syvyys 94 cm. 0-30 cm kyntökerros, 30-44 cm vaaleanruskea hieno hiekka, 44-71 cm harmaa savi, 71-94 cm vaaleanruskea keskikarkea hiekka.
- KK 4. Idänpuoleisella rinteellä, n. 93 m mpy, lähellä vanhainkodin parkkipaikkaa. Koko 40 x 43 cm, syvyys 89 cm. 0-30 cm kyntökerros, 30-43 cm vaaleanruskea hieno hiekka, 43-71 cm savensekainen hieno hiekka, jossa alle 1 cm paksuisia

punertavan ruskeita hiekkarikaste-kerroksia, 71-89 cm harmaa savensekainen hiekka.

- KK 5. Mäen harjanteella (korkeus n.95 m mpy), vanhainkodin parkkipaikan lounaispuolella, 100 cm linjan 1 eteläpuolella. Koko 40 x 40 cm, syvyys 61 cm. 0-19 cm kyntökerros, 19-40 cm vaaleanruskea hiekka, seassa savilinssejä (kyntökerrosta), 40-48 cm vaaleanruskea hieno hiekka, 48-61 cm vaalea savi.
- KK 6. Mäen harjanteella (korkeus n. 95 m mpy), mansikkamaan reunassa. Koko 30 x 33 cm, syvyys 75 cm. 0-25 cm kyntökerros, 25-67 cm vaaleanruskea hieno hiekka sekä sekoittuneita kyntökerros-hiekka linssejä, 67-75 cm harmaa savi. 60 cm syvyydestä pala kvartsia.
- KK 7. Lounaan puoleisella rinteellä, vanhainkodin pihapiirissä olevan lammasaitauksen vieressä, n. 94 m mpy. Koko 35 x 40 cm, syvyys 71 cm. 0-11 cm kyntökerros, 11-29 cm vaaleanruskea hieno hiekka, 29-60 cm savensekainen harmaa hiekka, seassa muutamia kiviä (Ø n. 20 cm), 60-71 cm vaaleanruskea hieno hiekka, kuopan pohjalla savensekaista hiekkaa ja savilinssejä.
- KK 8. Kohteen etelänpuoleisella rinteellä, 15 cm linjan 2 eteläpuolella, n. 91 m mpy. Koko 44 x 38 cm, syvyys 53 cm. 0-24 cm kyntökerros, 24-30 cm vaaleanruskeanharmaa hiedansekainen savi, 30-44 cm harmaa savi, jossa punertavia rikastekohtia, 44-53 cm keskikarkean hiekan ja soransekainen savi.
- KK 9. Kohteen etelänpuoleisella rinteellä, merkityn tunnetun muinaisjäännöksen alueella, 90-91 m mpy korkeuskäyrien välissä. Koko 33-35 cm, syvyys 55 cm. 0-38 cm kyntökerros, 38-48 cm vaaleanruskea, hieman punertavan sävyinen keskikarkea hiekka. 48-55 cm vaaleanharmaan ruskea hiekansekainen savi. 26-36 cm syvyydellä, kuopan itä ja eteläreunalla havaittavissa 1,5-3 cm paksuinen nokimaa-alue.
- KK 10. Kohteen etelänpuoleisella rinteellä, 20 cm linjan 2 eteläpuolella, n. 91 m mpy. Koko 30-33 cm, syvyys 80 cm. 0-23 cm kyntökerros, 23-33 cm vaaleanruskea savensekainen hiekka, 33-45 cm vaaleanharmaa savi, 45-80 cm savensekainen keskikarkea hiekka, seassa muutamia pieniä kiviä.
- KK 11. Pellon harjanteella, eteläpäässä 93-94 m mpy korkeudella, linjan 3 kohdalla. Koko 40-33 cm, syvyys 41 cm. 0-22 cm kyntökerros, 22-25/33 cm 1-12 cm paksuinen kerros vaaleanruskeaa hiekkaa, jossa hiilen paloja, 25/33-41 cm harmaa savi jossa punertavia rikastekohtia.
- KK 12. Pellon harjanteella, 93-94 m mpy korkeudella, linjan 3 länsipuolella. Koko 43 x 45 cm, syvyys 58 cm. 0-29 cm

kyntökerros, 29-35 cm vaaleanruskea savensekainen hieno hiekka, 35-54 cm vaaleanharmaa savi jossa seassa punertavia rikastekohtia, 54-55 cm vaaleanruskea hieno hiekka, 55-58 cm harmaa savi.

- KK 13. Kohteen lounaanpuoleisella rinteellä, 92- 93 m mpy korkeudella, linjan 3 länsipuolella. Koko 43 x 39 cm, syvyys 70 cm. 0-27 cm kyntökerros, 27-40 cm savensekainen hieno hiekka, 40-70 cm vaaleanruskea hieno hiekka, jonka seassa eri suuruisia kiviä (ø n.5-20 cm).
- KK 14. Kohteen lounaanpuoleisella rinteellä, lähellä maaston harjanteen eteläkärjen yli kulkevaa lenkkipolkua, 91-92 m mpy. Koko 40 x 42 cm, syvyys 80 cm. 0-28 cm kyntökerros, 28-37 cm harmaa savensekainen hiekka, jossa seassa kiviä, 37-53/70 cm vaaleanruskea hieno hiekka, 53/70-80 cm vaaleanharmaa savensekainen hieno hiekka. 40 cm syvyydellä kaksi läpimitoiltaan 15 cm suuruista likamaa-aluetta, jotka selkeimmin havaittavissa 40 cm syvyydellä. Toinen alueista on vain 3 cm syvä, kun taas kuopan eteläreunalla sijainnut likamaa-alue jatkuu 53 cm syvyyteen, kuopan profiilissa sijainneen kiven alle. Likamaa-alueisiin liittyi hieman nokea.
- KK21 Joko 50X48X43 cm. 0-9/13 cm ruskeanharmaa kyntökerros; 9/13-27 cm kyntökerros, seassa punaruskeaksi värjäytynyttä hienoa hiekkaa pieninä linsseinä. Kerroksessa havaittavissa pieniä hiilenmuruja sekä yksi hiotun liuskekiviesineen katkelma; 27-35 cm harmaanruskea hieno hiekka; 35-43 cm savensekainen harmaa siltti.
- 22 Koko 55X46X57 cm. 0-25 cm ruskeanharmaa kyntökerros; 25-57 cm syvyydellä, 20-25 cm leveällä alueella kuopan eteläreunassa harmaanruskea keskikarkea tasaisen rakeinen hiekka; 25-40/44 cm ruudun pohjoisosassa ruskea, osittain vaaleanharmaa savensekainen hieno hiekka, jossa hieman nokimaata, ympärillä punertavan ruskeaksi värjäytynyttä hienoa hiekkaa; 40/44-57 cm vaaleanharmaa siltti.
- 23 Koko 45X50X50 cm. 0-20 cm harmaanruskea kyntökerros jossa sekoittuneena muutamia tiilen paloja, pinnalla kvartsi-iskos; 20-35/40 cm kyntökerrosta sekä punertavan ruskeaksi värjäytynyttä hienoa hiekkaa, seassa joitain pieniä hiilen muruja sekä tiiltä (kuten edellisessä kerroksessa); 35/40-50 cm vaaleanharmaa siltti, jossa seassa pieniä kiviä (moreenisoran kaltaista).
- 24 Koko 55X58X40 cm. 0-8 cm ruskeanharmaa kyntökerros; 8-25 cm vaaleanruskean hienon hiekan sekainen kyntökerros; 25-37 cm vaaleanruskea hienohiekka, kuopan lounaisreunassa 11 cm paksu profiiliin jatkuva kerros punertavaa hienoa hiekkaa, alue 38X15 cm:n laajuisella alueella 30 cm:n syvyydessä;37-40 cm vaaleanharmaa

siltti.

- 25 Koko 45X50X42 cm. 0-12 cm harmaanruskea kyntökerros; 12-27/30 cm kyntökerros, jossa seassa punertavan ruskeaksi värjäytyneitä hiekkakohtia. Ylärinteen puoleisessa kuopan lounaisosassa 27 cm syvyydellä erottuvan kyntöjäljen reunoilla punertavaksi värjäytynyttä hienoa hiekkaa, seassa hieman hiiltä. Samalla syvyydellä kuopan koillisreunassa havaittiin 5-12 cm levyinen vaaleanharmaa silttikerrostuma; 27/30-37 cm punertavan ruskea hienohiekka; 37-42 cm vaaleanharmaa siltti.
- 26 Koko 44X45X44 cm. 0-26 cm ruskeanharmaa savensekainen kyntökerros; 26-32 cm vaaleanharmaa siltti; 32-36 cm harmaa savi, 36-40 cm vaaleanharmaa siltti, jossa ruskehtavia rikastetäpliä; 40-44 cm harmaa savi.
- 27 Koko 40X50X47 cm. 0-22 cm harmaanruskea savensekainen kyntökerros; 22-33 cm harmaa savi; 33-47 cm vaaleanharmaa siltti, jossa ruskehtavia rikastetäpliä.
- 28 Koko 44X40X56 cm. 0-27 cm ruskeanharmaa kyntökerros; 27-50 cm vaaleanharmaa siltti paitsi kuopan ylärinteen, lounaan puoleisessa reunassa, jossa 27 cm syvyydeltä kuopan pohjaan saakka vaalea savi, jossa ruskehtavia rikastetäpliä; 50-56 cm muualla paitsi lounaisreunassa vaalea siltti.
- 29 Koko 50X40X60 cm. 0-33 cm ruskeanharmaa savensekainen kyntökerros; 33-49 cm harmaa savi; 49-55 cm ruskeanharmaa hienon hiekan sekainen savi, jossa ruskehtavia rikastetäpliä; 55-60 cm harmaa savi.
- 30 Koko 50X45X57 cm. 0-30 cm savensekainen ruskeanharmaa kyntökerros; 30-57 cm vaaleanruskeanharmaa savi, jonka seassa pieniä kiviä.
- 31 Koko 51X54X59 cm. 0-25 cm ruskeanharmaa kyntökerros; 25-40 cm vaaleanruskea, soransekainen keskikarkea hiekka, 40-48 cm vaalea siltti; 48-52 cm harmaa savi; 52-55 cm vaalea siltti; 55-59 cm vaaleanruskea hieno hiekka.
- 32 Koko 50X53X57 cm. 0-30 cm ruskea kyntökerros; 30-38 cm kuopan länsikulmauksessa ruskea hienohiekka; 30-49 cm ruskeanharmaa hiekansekainen savi; 49-54 cm vaaleanruskea hienon hiekan sekainen savi; 54-57 cm harmaa savi.
- 33 Koko 45X50X47 cm. 0-25 cm harmaanruskea kyntökerros; 25-40 cm vaaleanruskea hienohiekka. Keskellä kuoppaa itä-länsi -suuntainen 16 cm leveä kyntöjälki (harmaanruskeaa kyntömaata), jonka suurin syvyys on 35 cm; 40-47 cm harmaa siltti.

- 34 Koko 46X49X40 cm. 0-28/36 cm ruskeanharmaa kyntökerros, keskellä kuoppaa syvempi aorauskohta (36 cm); 28-35 cm ruskea savensekainen hienohiekka; 35-40 cm harmaa savi.
- 35 Koko 55X50X44 cm. 0-35 cm harmaanruskea hiekkansekainen kyntökerros; 35-44 cm harmaa savi, jossa oransseja rikastekohtia, pohjalla harmaa savi.
- 36 Koko 50X49X34 cm. 0-27 cm ruskeanharmaa savensekainen kyntökerros, josta yksi kvartsin kappale (iskos/ydin); 27-34 cm vaaleanharmaa savi, jossa rikastetäpliä.
- 37 Koko 46X39X49 cm. 0-25/30 ruskea kyntökerros; 25/30-29/34 cm kuopan pohjoisreunassa, kyntökerroksen alla punaruskeaksi värjäytynyt hieno hiekka, seassa hiiltä. Kuopan koilliskulmasta n. 25 cm syvyydeltä 1 kvartsi-iskos. Kerrostuma laskee kuopan profiilissa idästä länteen, ollen 4 cm paksuinen, kyntökerrokseen sekoittunut. Myös kuopan länsireunalla kerros on havaittavissa, seassa pieniä vaaleita silttilinssejä; 25/30-40 cm ruskea hieno hiekka; 40-49 cm vaaleanharmaa siltti.

5. HAVAINNOT

5.1. Heinäkuu 2002

Ikaalisten Toivolansaaren kivikautinen asuinpaikka sijoittuu vuoden 1969 inventoinnin yhteydessä tehdyn pintapoiminnan perusteella vanhainkodin eteläpuolella olevalle loivasti lounaaseen/etelään rantaa kohden laskevalle pellolle. Vuonna 2001 paikalla käyneet arkeologit tekivät muutamia pintapoimintahavaintoja aikaisempaa laajemmalla alueella ja vuoden 2002 inventointi vahvistaa kyseiset havainnot. Kvartsi-iskoksia sekä palanutta luuta havaittiin koko lounaan ja etelän puoleisen pellon alueelta, kuten myös pellonharjanteelta sekä itärinteestä.

Heinäkuun koekaivauksen yhteydessä kaivetuista koekuopista kahdesta löytyi merkkejä asuinpaikkaan liittyneestä kulttuurikerroksesta. Kuopasta nro. 9 havaittiin hiiltynyt maakerros heti kyntökerroksen alapuolelta. Kyseinen kuoppa sijaitsee muinaisjäänneksen aikaisempien rajojen sisäpuolella, joten havainto ei muuta käsitystä muinaisjäänneksen sijainnista kohteen luoteispäässä. Luoteis- ja pohjoisreunaan kaivetut koekuopat olivat löydöttömiä, joten kohteen suojaraja tässä suunnassa on riittävä.

Toinen koekuoppa, josta tehtiin havaintoja kulttuurikerroksesta on nro.14. Kuoppa sijaitsee hieman kohteen itäpuolella, kuitenkin lounaanpuoleisella rinteellä. Koekuoppa kaivettiin aivan kynnetyn alueen reunaan, missä vähäisemmän kynnetyn alueen reunaan oli paremmat mahdollisuudet löytää jäänteitä peltokerroksen alapuolisista kivikautisista rakenteista.

Koekuoppien stratigrafiasta tuli ilmi paikalle kiinnostava geologinen ilmiö sillä monin kohdin oli havaittavissa kaksi päällekkäistä hiekkamaakerrosta, joita erotti harmaa savi. Ilmeisesti kyseessä on vesistön jääkauden jälkeinen tulviminen, transgressio, jolloin hiekkaranta on joutunut uudestaan veden alle. Tulva näyttää edeltäneen Toivolansaaren kivikautista asutusjaksoa koska koekuopista löytyneet merkit kulttuurikerroksesta löytyivät ylemmästä, peltokerroksen alapuolella olevasta maakerroksesta. Tästä syystä maankäytön voidaan katsoa hävittäneen osan muinaisjäännöksestä. Hiekkamaakerros kyntökerroksen alapuolella oli paikoin varsin ohut. Kulttuurikerrosta on kuitenkin vielä paikoin säilynyt.

5.2. Syyskuu 2002

Koekuoppien sijoittelussa hyödynnettiin kokemusta edellisistä tuloksista. Oletettiin että mahdollisesti jäljellä oleva kulttuurikerros sijaitsee aivan kyntökerroksen alla paikoin havaittavissa olevassa hiekkakerroksessa. Osa koekuopista sijoitettiin kynnetyn alueen reunaan ja mäen harjalle missä kohdin asuinpaikkaa on todennäköisimmin jäljellä.


Koekuoppien löydöistä osa saatiin talteen kyntökerroksen seasta. Kaksi löytöä, kvartsi-iskos koekuopasta 37 ja liuske-esineen katkelma koekuopasta 21 saatiin talteen kyntökerroksen ja punertavan hiekkakerroksen rajalta. Punertavaksi värjäytynyt hiekka kuului asuinpaikkaan. Selkein värjäytynyt kerros havaittiin kuopassa 37, jossa peltokerroksen alla havaittiin 4 cm paksuinen tummempi hiekkakerros. Samaa kulttuurikerrokseksi tulkittua punertavan ruskeaa kerrosta havaittiin koekuopista 22-25 ja kerroksen syvyys maanpinnasta oli 25-30 cm.

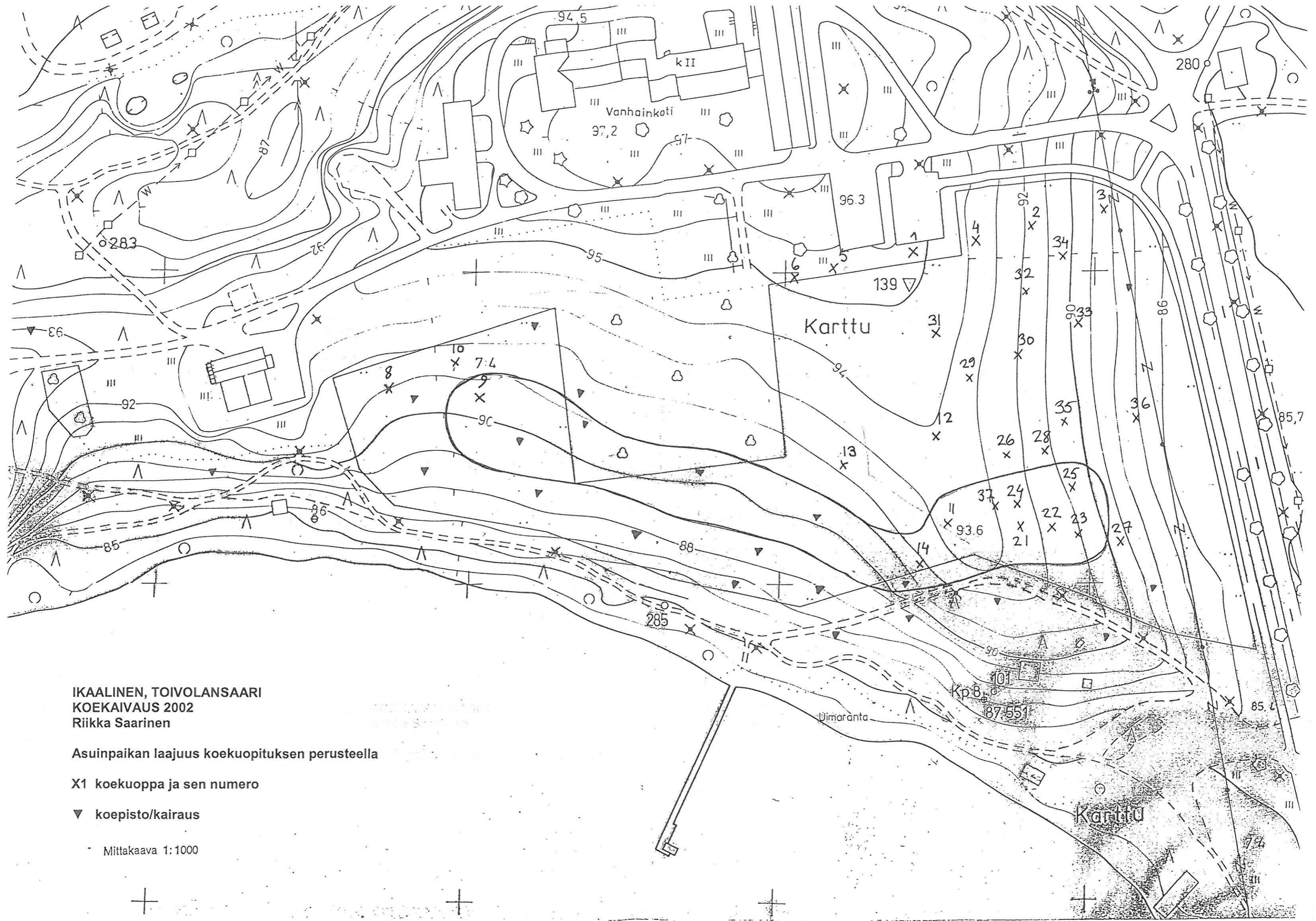
Edellä mainitut kuopat sijaitsivat mäen harjalla ja harjanteen lounaispäässä. Niiden perusteella korjattiin Toivolansaassa sijaitsevan muinaisjäännökseen rajat. Rinteen keskelle ja itäpuolelle kaivetuista löydöttömistä koekuopista havaittiin, että pelto on vain osittain hiekkapohjainen. Ilmeisesti myös kivikauden asuinpaikka on tarkoituksenmukaisesti sijoitettu hiekkapohjaiselle kohdalle. Maa on paikoin kynnetty yli 30 cm syvyyteen ja siksi suurin osa muinaisjäännöksestä on tuhoutunut. Kynnön seurauksena asuinpaikkaan liittyviä löytöjä on levinnyt koko pellon alueelle.

15.9.2002 Riikka Saarinen



Ikaalinen Toivolansaari
 Koekaivaus 2002
 PK 2122 09 Kiivakkala
 1:20000

Tutkimusalue: 



IKAALINEN, TOIVOLANSAARI
 KOEKAIVAUS 2002
 Riikka Saarinen

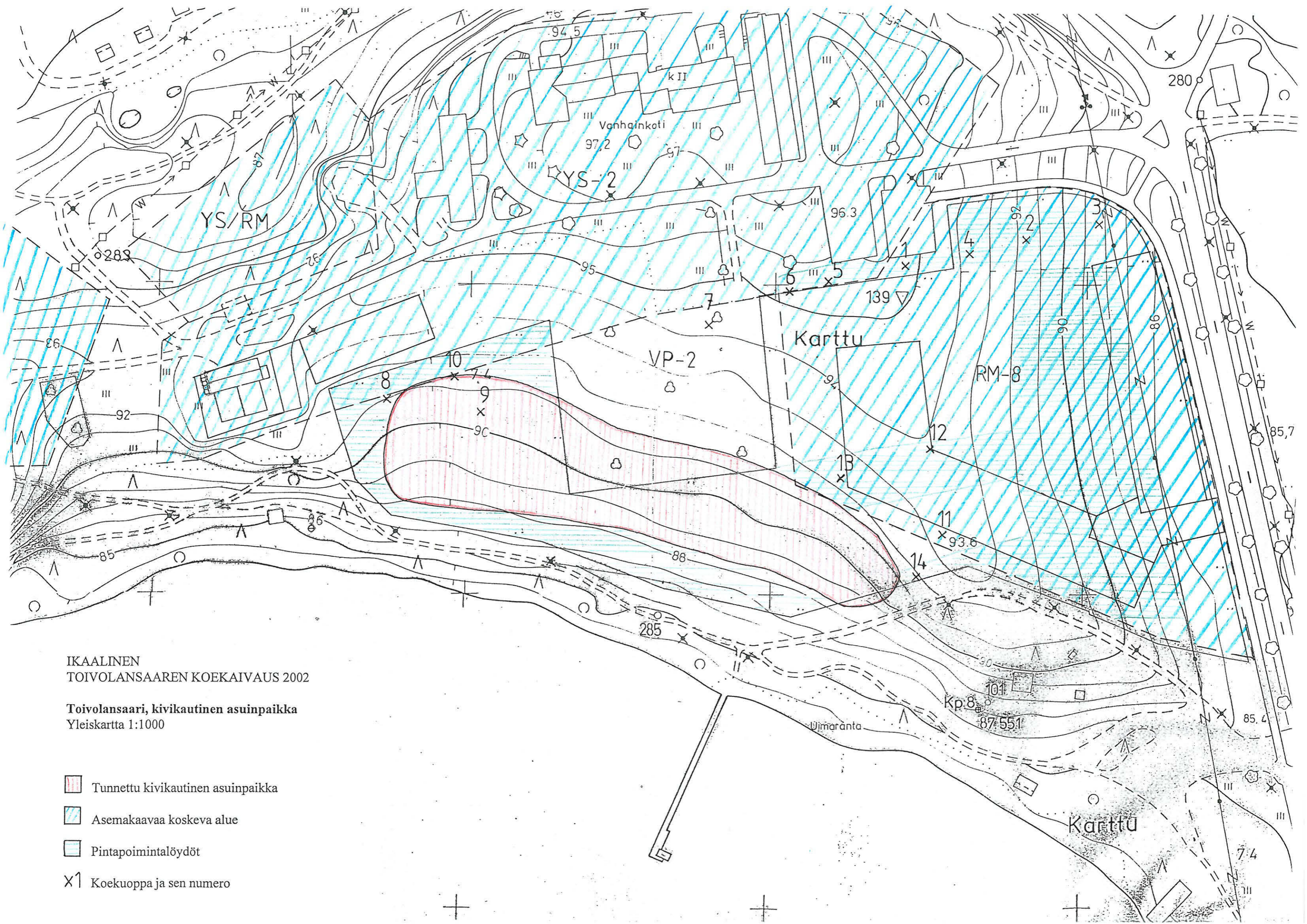
Asuinpaikan laajuus koekuopituksen perusteella

X1 koekuoppa ja sen numero

▼ koepisto/kairaus

Mittakaava 1:1000





IKAALINEN
TOIVOLANSAAREN KOEKAIVAUUS 2002

Toivolansaari, kivikautinen asuinpaikka
Yleiskartta 1:1000

- Tunnettu kivikautinen asuinpaikka
- Asemakaavaa koskeva alue
- Pintapöimintälöydöt
- X1 Koekuoppa ja sen numero



Ikaalinen, Toivolansaari, koekaivaus 2002
Kuvat Riikka Saarinen

Nro	Suunta	Aihe
124372	S	Koekuoppa 22. Taso 28 cm syvyydessä. Kuopan eteläreunassa harmahtava hiekka, keskellä vaalea hiekkalinssi jossa hieman nokea. Ympärillä punertavaa hiekkaa.
124373	S	Koekuoppa 22. Taso 28 cm syvyydessä. Kuopan eteläreunassa harmahtava hiekka, keskellä vaalea hiekkalinssi jossa hieman nokea. Ympärillä punertavaa hiekkaa.
124374	E	Koekuoppa 21 profiili. Punertavan ruskea hiekkainssi kyntökerroksessa.
124375	N	Koekuopan 22 pohjoisreunan profiili, jossa vaalea ja hieman noen sekainen savilinssi sekä punertavanruskeaa hiekkaa.
124376	SE	Koekuoppa 24. Likamaa-alue kuopan SW-reunassa 30 cm syvyydessä.
124377	SE	Koekuoppa 24. Likamaa-alue kuopan SW-reunassa 30 cm syvyydessä.
124378	SE	Koekuoppa 24. Likamaa-alue kuopan SW-reunassa 30 cm syvyydessä.
124379	S	Koekuoppa 24. Likamaa-alue kuopan SW-reunassa 30 cm syvyydessä.
124380	E	Koekuoppa 33. Kyntöjälki 31 cm syvyydessä.
124381	E	Koekuoppa 33. Kyntöjälki 31 cm syvyydessä.
124382	E	Koekuoppa 33. Kyntöjälki 31 cm syvyydessä.
124383	N	Koekuopan 37 pohjoisprofiili. Peltokerroksen alla kulttuurikerrokseksi tulkittua kerrosta.
124384	N	Koekuopan 37 pohjoisprofiili. Peltokerroksen alla kulttuurikerrokseksi tulkittua kerrosta.
124385	N	Koekuopan 37 pohjoisprofiili. Peltokerroksen alla kulttuurikerrokseksi tulkittua kerrosta.

1. Toivolansaaren kivikautinen asuinpaikka kaakosta, mansikkamaan takana oleva osa asuinpaikan aikaisemmin tunnettua aluetta. Kuva R. Saarinen.



2. Toivolansaaren kivikautisen asuinpaikan laajennusosa, joka todettiin vuoden 2002 kenttätöissä. Asuinpaikka jatkuu kesantopellon rinteessä. Kuva R. Saarinen.



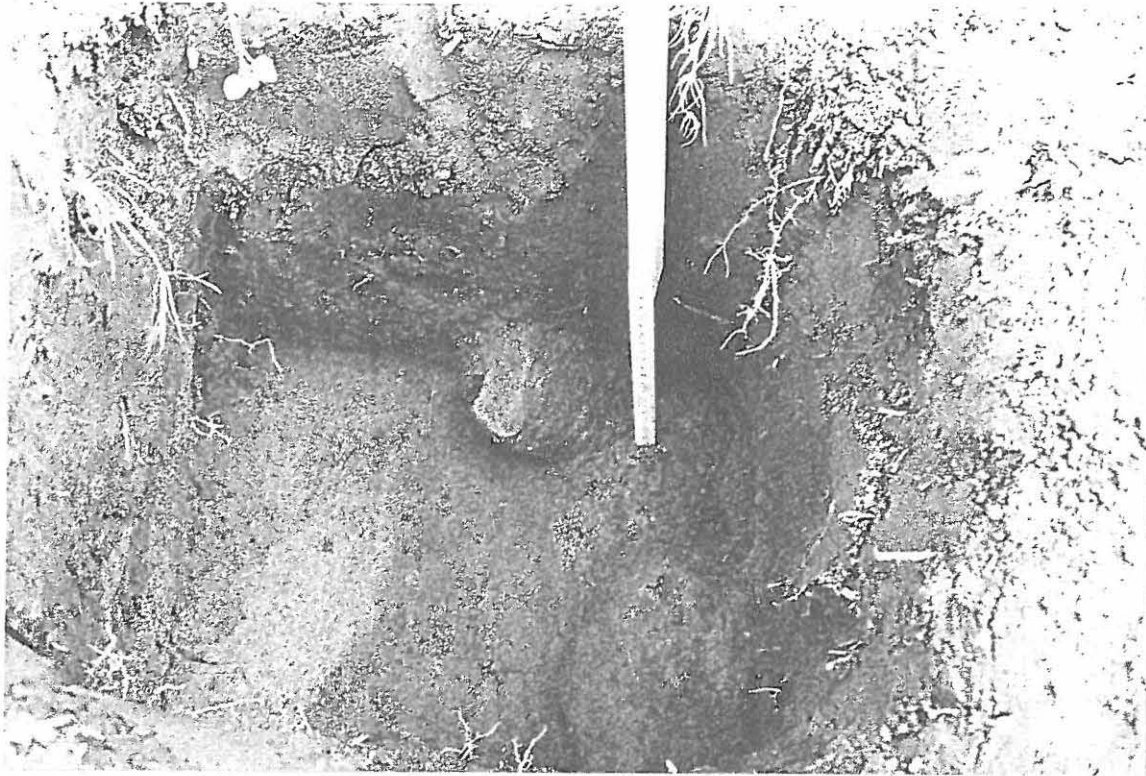
3. Toivolansaaren kivikautinen asuinpaikka, koekuoppa 4. Kuva R. Saarinen.



4. Toivolansaaren kivikautinen asuinpaikka, joekuoppa 3. Kuva R. Saarinen.



5. Toivolansaaren kivikautinen asuinpaikka, koekuoppa 14, likamaa-alue. Kuva R. Saarinen.



6. Toivolansaaren kivikautinen asuinpaikka, koekuoppa 14, likamaa-alue. Kuva R. Saarinen.

