

INARI NÄÄTÄMÖ RISTIJÄRVI

Mahdollisen kolttakylän kaivaus

Aimo Kehusmaa 1975

Inari Näättämö Ristijärvi	Muinaiskylän tutkimuksia 1975
Kunta	INARI 454
kylä	NÄÄTTÄMÖ
tutk.paikka	RISTIJÄRVI
topografikartta 1:20 000	n:o 491401 PUOLLIMVARRI
koordinaatit	x 7730 60-85 p = 7731630
	y 4460 06-18 i = 3576560
	kork. 92-95 m ymp
löydökset	PPM 7496:1-3 (s. 4-5)
kertom. liitteet	kartat 1:1000 ja 1:50
	valokuvat 1-12

Ristijärvi on pienehkö lampi, joka sijaitsee Inarin Näättämössä Ison Jääjärven ja Luolajärven välissä, n. 5,7 km Näättämön rajavartioasemasta länsilounaaseen. Ristijärven erottaa Jääjärven pohjoisrannasta vain 50-60 m leveä kannas. Lammen pituus on n. 190 m suunnassa N - S, se on keskeltä "kuroutunut", niin että sen leveys siinä on vain n. 20 m, pohjoispuoliskon suurin leveys suunnassa W - E on n. 55 m. Lampea ympäröi vaihtelevan levyinen vyöhyke alavaa tasaista mättäikköä, joka ilmeisesti keväisin on tulvan peitossa. Tämä alava vyöhyke on kapeimmillaan (2-3 m) lammen itärannalla, missä kohoaa lähes 10 m lammen pinnan yläpuolelle ulottuva kalliainen mäki; lammen pohjoispuoliskon ympärillä oleva alanko on paikoin jopa 25-35 m leveä. Lammen ympäristön kuivemmilla ja korkeammilla alueilla on nyt koivikkopensaikkaa, jossa siellä täällä kasvaa muutamia mäntyjä; ennen mäntymetsä on ollut tiheämpää, mutta se on hakkuilla hävitetty. - Lammen kaakkoiskolkasta lähtee laskupuro, jota pitkin lammen liikavedet pääsevät Jääjärveen.

Näättämöläinen Pekka Karppinen oli ilmoittanut prof. Ørnulv Vorrenille, että Ristijärven ympärillä on nähtävissä kodanpohjia ja kertonut että vielä 1920-luvulla lammen itäpuolisella mäellä oli ortodoksinen risti (josta Karppinen arveli lammen Ristijärvi-nimensä saaneen). Näättämön kolttia tutkinut Vorren kiinnostui tästä kolttien perimätiedolle tuntemattomasta mahdollisesta kolttakylästä ja kävi paikalla. Myöhemmin hän tiedusteli paikan tutkimusmahdollisuuksia museovirastolta, ja kun sovittiin niin, että tutkimukset tapahtuvat yhteistyössä Pohjois-Pohjanmaan museon ja Tromssan museon kesken, museovirasto myönsi luvan koekaivauksiin Ristijärvellä ja määräsi allekirjoittaneen kaiva-

2

uksen vastaavaksi johtajaksi (museoviraston kirje n:o 5305/3.7.1975). - Tutkimukset tapahtuivat 20.8. - 26.8.1975; prof. Vorrenin ja allekirjoittaneen lisäksi niihin osallistuivat Andreas Vorren ja Pekka Karppinen. Töiden kustannuksista vastasi pääosilta Tromssan museo.

Ristijärven ympärillä, tuolla alavalla mättäikkövyöhykkeellä tai aivan sen välittömässä tuntumassa on havaittavissa kahdeksan nelikulmaista kodanpohjaa (ks. kartta). Ne erottuvat 20 - 40 cm korkeina vallimaisina kohoumina, joiden keskusta on vain vähän ylempänä tai samalla tasolla kuin ympärillä oleva mättäikkö. Muutamien kehien (ainakin n:ot 1,3,4,5,8) keskellä on reunavallien tasalle kohoava kumpare, jossa tuntuu turpeen alla kiviä, ilmeisesti liedensija. Pohjat eivät ole aivan suorakulmaisia, useimmiten kodanpohjassa ei ole kahta yhtä pitkää seinämää. Kooltaan jäännökset vaihtelevat n. 3,8x4,2 m (n:o 2) - 4,5x6 m (n:o 8) - 5,5x6 m (n:o 6). Yhdessä kehässä (n:o 3) oli havaittavissa aukko, mahd. oviaukko, Ristijärvestä poispäin olevalla seinällä.

Kodanpohjien lisäksi ihmisen toiminnasta kertovana jäännöksenä oli lammen itäpuolella kohoavassa rinteessä, n. 20 m eteläkaakkoon kodanpohja 7:stä n. 1 metrin korkeudelta katkaistu kanto, jonka yläpäässä oli kirveellä veistetty reikä (n. 10x5 cm); tiettävästi tällaisia laitoksia on käytetty nahanpehmitykseen. - Parikymmentä metriä kodanpohja 7:stä pohjoiseen löytyi polulta kuparinen kattilan korva, jossa oli kiinni vielä pari rautaniittiä.

Tarkemman tutkimuksen kohteeksi otettiin kodanpohja 5, jonka vieressä näytti olevan tunkio: sammalesta pisti näkyviin puukaaran pää ja luita. Tunkio oli Ristijärvestä katsoen kodan maanpuoleisella sivulla. - Tunkion ja kodanpohjan poikki paaletettiin aluksi 1 m leveä koeleikkaus, jota myöhemmin laajennettiin n. 2 m leveäksi; kaikkiaan tässä paljastettiin n. 15 m²:n alue.

Osoitautui (ks. kartta 1:50), että sammalen alla oli kahden hirsikerran muodostama kehikko, joka oli sangen karkeasti salvottu 10-15 cm paksuista syrjälleen asetetuista haljispuolikkaista; veistojäljistä päätellen työ oli tehty rautakirveellä. Nurkista ja myös sivuilta rakennelma oli tuettu pystypaaluin. Keskellä oli vaihtelevankokoisista luonnonkivistä ladottu tulisija. Kodan sisältä tuli myös esille 8-12 cm leveitä ja 4-6 cm

paksuja kodan seinien suuntaisia "lautoja", joista ainakin kaksi tulisijan eteläpuolella olevaa näytti ulottuvan kodan seinästä toiseen. Ilmeisesti nämä "laudat" olivat lattia- ja/tai kattopuiden jäännöksiä. Sekä seinähirret, tulisija että "niskapuut" olivat tiiviin miltei mustan turvekerroksen päällä; sen alla tuli vastaan pohjaveden peittämä kivirakka. Jäännöksiä peitti kevyempi turve ja sammal sekä varvukko.

Kodan alueelta ei saatu muita irtaimia löydöksiä kuin kappale toimikassidoksista karkeaa villakangasta, joka löytyi kodan itäseinän vierestä, niskapuun alta (ks. kartta). Kodan vieressä olevasta tunkiosta löydettiin koeleikkauksen alueelta vain rikkoutunut, osittain maanpinnalle näkynyt puukaara sekä suuri joukko rikottuja luita. Luista kerättiin näytteet Tromssan museossa tutkittavaksi.

Kodanpohja 8:n seinän rakennetta tutkittiin poistamalla sammalta sen luoteisnurkkauksesta. Tässä todettiin sama kuin n:o 5:ssäkin: seinän muodosti kaksi karkeasti salvottua hirsikertaa. Seinän "perustukseksi" oli tässä asetettu nurkan alle irrallinen 60-70 cm pitkä pölkky. Ilmeisesti kota on ollut peitetty sammalla ja turpeella: kodan länsiseinä näkyi 60-70 cm leveänä penkkimäisenä kohoumana, jonka sisäreunassa seinähirret olivat; suurin osa kohoumana näkyvästä seinämästä oli siis sammalturvetta.

Oulussa 2.12.1976

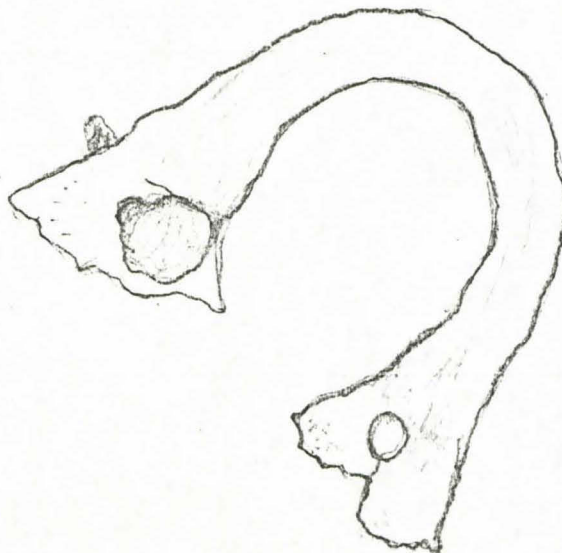
Aimo Kehusmaa
Aimo Kehusmaa

1975

Löydökset, jotka saatiin tal- 7496
 teen Inarin Näätämössä Ris- Inari
 tijärvi-nimisen lammen ympä- Näätämö
 rillä sijaitsevia muinaisia
 kodanpohjia tutkittaessa.
 Tutkimukset suoritettiin
 20.8.-26.8. 1975 Pohjois-
 Pohjanmaan museon ja Troms-
 san yliopiston ja museon yh-
 teistyönä museonjoht. Aimo
 Kehusmaan ja prof. Ørnulv
 Vorrenin johdolla.

Ks. tutk.kert.

1. Padan korva, kuparia, pyöristettyä nelikulmaista *naantali-76*
 varrasta, kiinnityspäät litistetty, toisessa kiin-
 nitysreiässä jäljellä rautaniitti. Varras 0,7 x *k-76*
 0,9 cm; koko korvan kork. 6 cm, lev. 7 cm. Löy-
 tyi polulta Ristijärven itärannalla n. 25 m kodan-
 pohjasta no 7 pohjoiseen.



1:1

1975

7496

2. Villakangasta

Inari

toimikassidos; nyt väriltään tummanruskeaa, re-
peillyt epämääräisen muotoinen saumaton kankaan-
pala, n. 40 x 30 cm. Löytynyt kodanpohjan no 5
kaivauksessa tulisijan pohjoispuolitse kulkeneen
"niskapuun" alta aivan itäseinän vierestä.

Näätämö

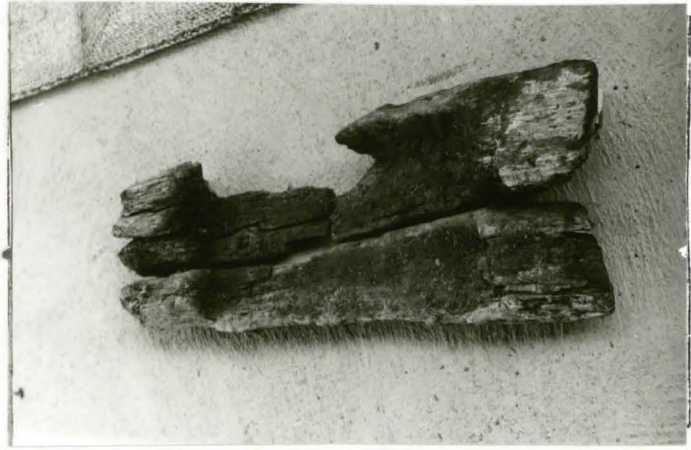
K-76

Nuorastoh. 76

3. Puukaukalo, kaara

K-76

karkeasti veistetty; löydetty rikkoutuneena ja
lahonneena kodanpohjan no 5 vierestä, sen länsi-
puolella olleesta tunkiosta luiden seasta; toi-
nen pää pisti näkyviin tunkiota peittäneestä sam-
malesta. Mitat: pit. n. 65 cm, lev. n. 20 cm,
kork. n. 8 cm

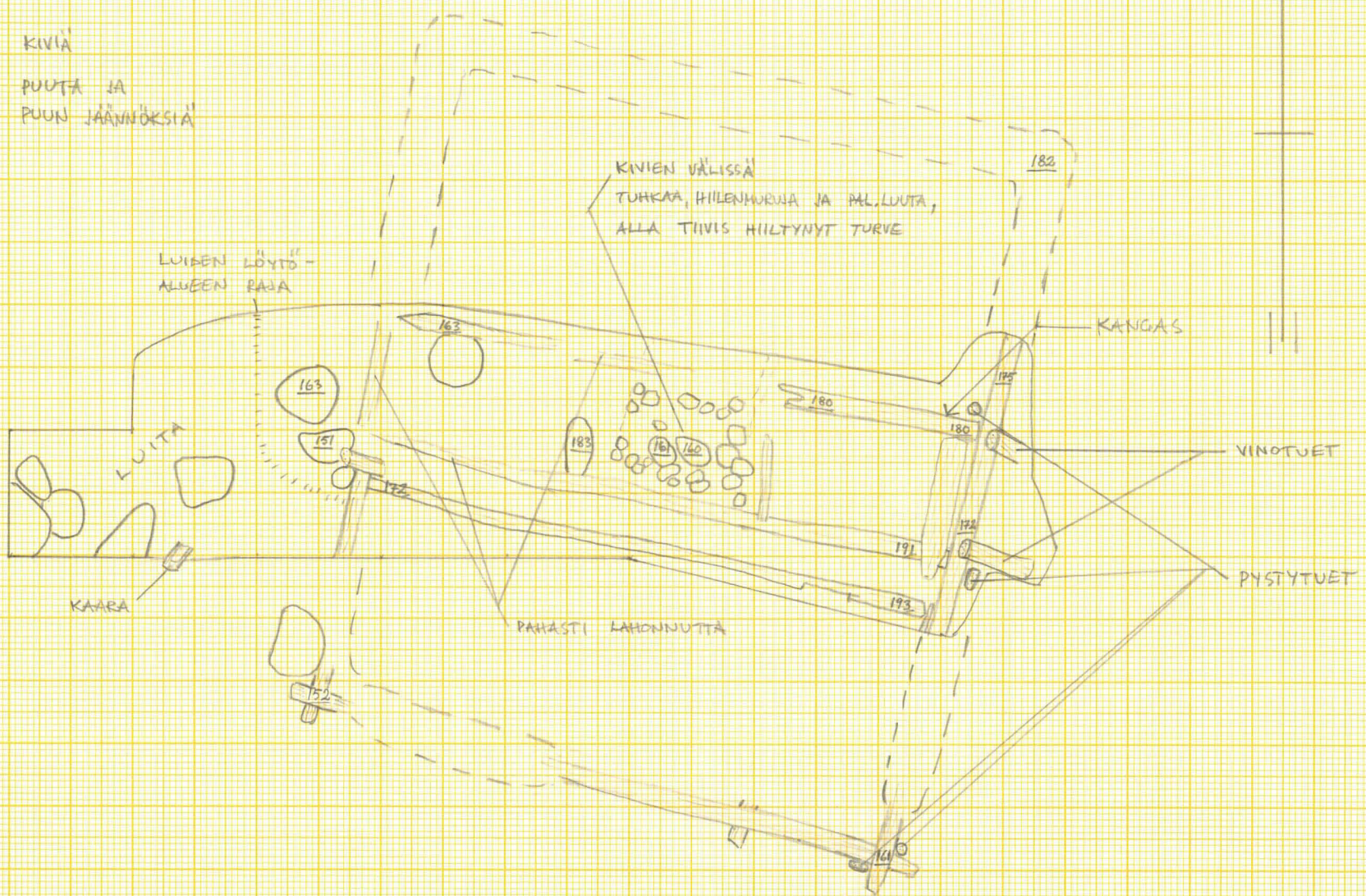


7 INARI NÄÄTÄMÖ
 RISTIJARVI
 KODANPOHJA N^o 5
 1:50

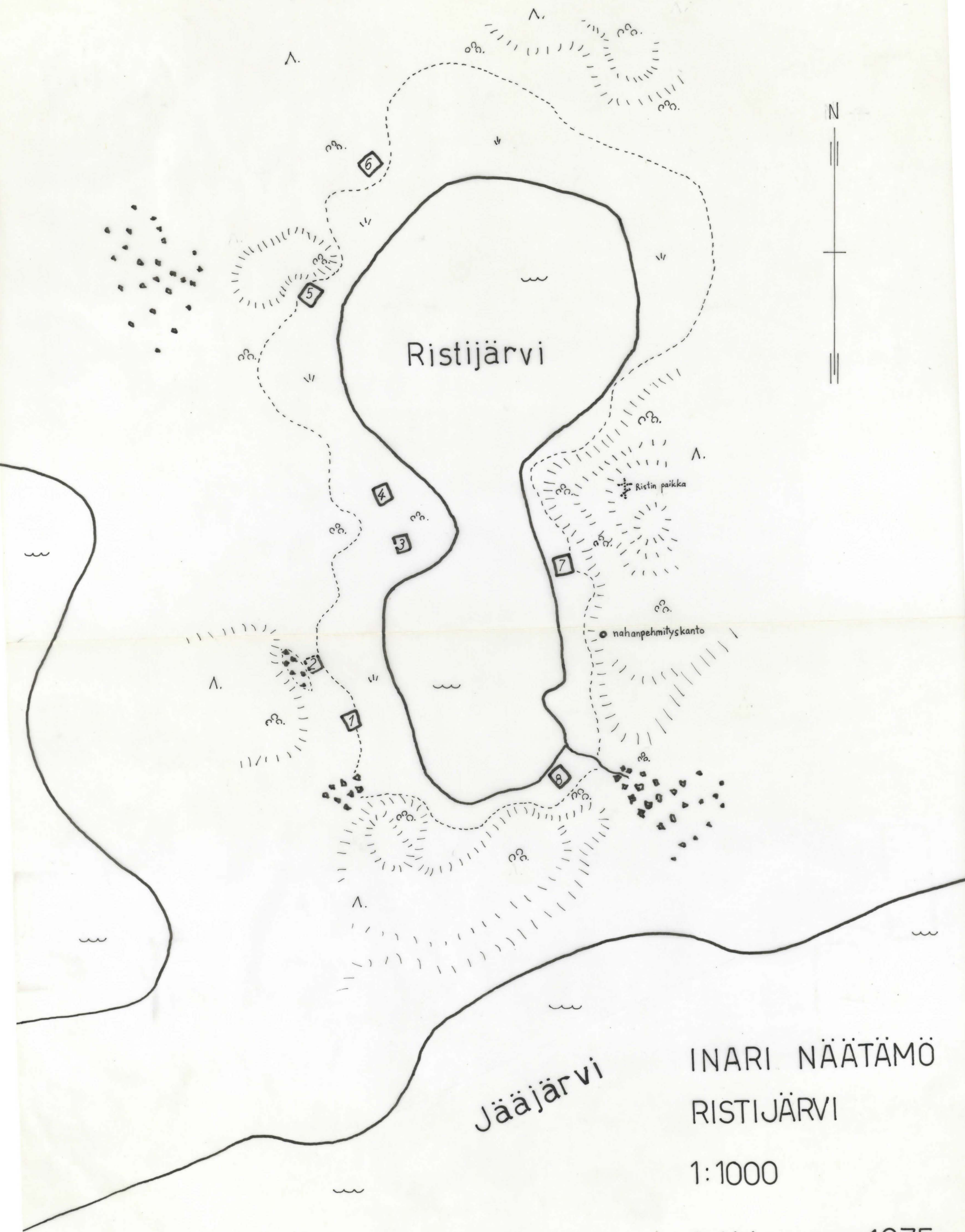


A. KEHUSMAA 1975

○ ○ KIVÄ
 // // PUUTA JA
 PUUN JÄÄNNÖKSIÄ



Op. Wulff Ab. N:o 113 A.3. 297 X 420 mm.



Jääjärvi

INARI NÄÄTÄMÖ
RISTIJÄRVI

1:1000

A. Kehusmaa 1975

8
Inari Nääntämsö Risti-
järvi



Kuvat 1-5. Panoraama Ristijärvestä, järven eteläpäästä kuvattuna.

F. A. Kekusmaa 1975



Kuvat 6 ja 7. Kodanpohja 5 ennen kaivausta.

F. A. Kekkonen 1975



Kuva 8. Kodanpohja 5:n koeikkauksesta ensimmäisten turvekerrosten poistamisen jälkeen. Edessä oikealla lieden aiheuttama kohouma, taustalla tuukioaluetta.



Kuva 9. Kodanpohjan 5 länsiseinän puuta ja seinän ulkopuolella olleita kiviä.

F. A. Kekkonen 1975



Kuva 10. Liesikiveystä puolittain esiin kaivettuna -



Kuva 11. Kodanp. 5, ~~5~~ itäosan "niskapuita" ja seinää -



Kuva 12. Nahanmuokauskanto Ristijärven itärannalla.