

INARI 350 SALOENNIEMI

Kivikautisen/varhaismetallikautisen
asuinpaikan kaivaus v. 1985

Kaarlo Katiskoski

SISÄLLYSLUETTELO

	sivu
JOHDANTO	1
KAIVAUSPAIKAN ESITTELY	2
KAIVAUSPAIKAN SIJAINTI JA TOPOGRAFIA	3
KAIVAUSTEKNIikka	3
MAALAJIT	4
LIESI	5
LÖYDÖT	5
YHTEENVETO	7
LUETTELO KARTOISTA	8
LUETTELO NEGATIIVEISTA	9
LUETTELO DIAPOSITIIVEISTA	10
OTE PERUSKARTASTA	11
YLEISKARTTA	12
VAAITUSKARTTA	13
TASOKARTAT	14-18
PROFIILIKARTTA	19
KUVATAULUT	20-22

JOHDANTO

TVL:n Lapin piirin tiesuunnitelman Virtaniemi -Suovaselkä sekä tähän liittyvän siltahankkeen vuoksi tarkasti Markku Torvinen v. 1983 Paatsjokeen pistävän Salosenniemen. Paikalla todettiin kivikautinen asuinpaikka, Inari 350 Salosenniemi (ks. Markku Torvisen tarkastuskertomus v:lta 1983). Koska TVL oli suunnitellut silta- ja tiehankkeen toteutettavaksi vuoden 1985 syyskaudella esitti museovirasto rakennuttajalle pelastuskaivauksen suorittamista kesän 1985 aikana. Kaivaustyö suoritettiin TVL:n rahoituksella 6.6.- 20.6.1985. Kokonaiskustannukset jälkitöineen olivat n. 33 000 mk. Kaivauksen johtajana toimi HuK Kaarlo Katiskoski sekä piirtäjänä HuK Pekka Hahle. Nellimöläisiä ja virtaniemeläisiä kaivausapulaisia oli kaikkiaan 5 kpl.

Helsingissä 7.10.1985


Kaarlo Katiskoski

INARI 350 SALOSENNIEMI

Kivikautisen asuinpaikan kaivaus 1985

Kylä: Nellimö

Maanomistaja: Valtio

Peruskartta 3843 04 NELLIMÖ, pain. Hki 1967

Kaivausalueen koordinaatit (varsinainen kaivausalue)

x = 7646 38

y = 556 30

z = 121

Kaivausalueelta tulleet löydöt: KM 22868:1-116 (Diar. 17.9.1985)

Aikaisemmat löydöt: KM 22244:1-3

Aikaisemmat tutkimukset: Markku Torvinen 1983 (tarkastus)

Sivut 20-22 ovat kuvatauluja, joissa on kuvat negatiiveista

62468-469, 62473-475, 62479-481,

62483-484, 62486-487

Diapositiivitrot 9309-9317

Luettelo kartoista, negatiiveista ja diapositiiveista on kertomuksen lopussa s. 8-10

KAIVAUSALUEEN SIJAINTI JA TOPOGRAFIA

Salosenniemen kivistä-Varhaismetallikautinen asuinpaikka sijaitsee Inarin kunnan Nellimön kylästä n. 6,4 km koilliseen ja Paatsjoen Luusuasta (Inari 37 asuinpaikasta) alavirtaan n. kilometrin. Virtaniemen rajavartioasema on n. 1100 m itä-koilliseen. Neuvostoliiton rjalle on jokea alavirtaan n. 1900 m (ks. kartta s. 11). Selosenniemi on Paatsjokeen työntyvä kaksiosainen niemeke, jonka itäinen, hyvin kivikkoisen sora- ja hiekkaperäinen osa kohoaa paikoin jyrkästi n. 4 m joesta (k. 1). Länsilounaaseen työntyvä pienempi niemeke, jolla pääkaivausalue sijaitsee, on tasaisempi, ainoastaan luoteisreunaltaan jyrkempi ja korkeimmillaan runsas 2 m mitatusta vedenpinnasta (14.6.1985 = 119,22 m mpy) (kartta s. 12, k. 2, diaposit. 9309). Maaperä on siinä melko kivikkoista hiekka- tai soramaata. Kasvillisuus on pääosin nuorta mäntyä.

KAIVAUSTEKNIikka

Koepistojen ja maan pinnalta löytyneiden iskosten perusteella keskityttiin tutkimuksessa länsilounaaseen pistävälle niemekkeelle (M. Torvisen tarkastuskäynnin kohta b). Tähän koordinoitiin niemen suuntainen (n. lounais-koillisuuntainen) peruslinja 100 (k. 3, diaposit. 9310). Lastoilla 5 cm:n tasoina kaivettu alue oli $41 + 2 \text{ m}^2$. Varsinaisen kaivausalueen korkeuseroa oli n. 60 cm. Pohjoisemmalle niemelle tehtiin koepistojen lisäksi 5 koeruutua tai -ojaa, yhteensä 15 m^2 (kartta s. 12). Kartoitettu alue oli n. 5500 m^2 . Kiintopisteet valittiin maakivistä: Pääkaivausalueella käytetty kp 1 = 121,54 m mpy, (koneen lukema 142), koeruuduissa käytetyn TVL:n kiintopisteen kp 2 123,50 (kartta s. 12, 13).

Tasokartat piirrettiin mittakaavaan 1:50, profiilikartta 1:10 sekä vaaituskartta pääkaivausalueelta 1:100. Alueelta

laadittiin lisäksi tarpeellinen yleiskartta mittakaavaan 1:500 (kartat s. 12-19). Työn päätyttyä kaivausalueet peitettiin (k. 12).

MAALAJIT

Varsinaisen kaivausalueen peitti tasanteen päällä ohuimmillaan vain n. senttimetrin paksuinen osin rikkoutunut turvekerros (kartta s. 19). Aivan avatun kaivausalueen vieressä oli hiltaintain käytetty nuotionsija, joten niemellä oli oleskeltu runsaasti (kartta s. 12, k. 6, diaposit. 9312). Reunoilla, erityisesti luoteisreunalla ja itäosassa turve/humuskerros oli paksumpi.

Varsinainen huuhtoutunut kerros oli hyvin heikosti muodostunut ja aivan paikoittainen (kartta s. 14). Turvekerroksen alla oli laajalti vaaleaksi tai punaiseksi palanutta hiekkaa (ositt. ilm. metsäpalojen jäljiltä), joka ruudussa 100/506 osoittautui liesikiveykseksi (kartta s. 14, k. 9, diaposit. 9314). Vallitsevana maalajina oli ruskea tai vaalea hiekka. Varsinaista värjäytynyttä kulttuurikerrosta ei ollut erotettavissa.

Löydötön pohjataso saavutettiin kaivausalueella osittain jo 2 tasossa (erit. etelä- ja länsiosassa, kartta s. 15, k. 6, diaposit. 9312). Pääosa alueesta kaivettiin 3 tasoon, jossa vielä löytöjä sisältäneet punaiseksi palaneet alueet erityisesti kivien ympärillä samoinkuin liesikiveys kaivettiin kuopalle (kartta s. 16-17, k. 8, diaposit. 9313). Eräin kohdin voimakkaan punaiseksi värjäytynyt maa vaikutti punamullalta (ruutu 100/504, näyte :115) (kartta s. 17). Kaivausalueella, varsinkin itäosassaan, oli runsaasti erikokoisia kiviä.

Koeruuduissa 137-139/562-563 oli ilmeisen resentti lounaiskoillissuntainen vajoama kivikossa. Turve- ja huuhtoutuneessa

kerroksessa oli ilmeisesti metsäpalojen jäljiltä hiilenmuruja, kuten vielä 2 kaivauskerroksen paikoittain palaneessa hiekassa (kartta s. 18) 3 kerroksessa tuli puhdas hiekka. Muissa koeruuduissa, myös Torvisen tarkastuskertomuksessaan mainitsemaan toiseen kuoppaan a tehdyssä (137/581), oli normaali löydötön maannosprofiili.

LIESI

Ruudun 100-101/506-508 turpeen alta paljastui palanutta hiekkaa ja kiveystä, joka toisessa kaivauskerroksessa varmistui liedeksi. Palanut alue oli pyöreähkö, halkaisijaltaan n. metrin. Kiveystä oli lähinnä reunoilla. Koillisen suuntaan erottui lisäksi pitkänomainen 50-60 cm pituinen vähäisiä hiilenmuruja sisältänyt palomaa-alue (kartat s. 14-17, k. 8-11, diaposit. 9314-16). Lähes tasapohjaisen lieden syvyys oli runsas 20 cm. Tasoista 2-4 saatiin hiilinäytteet (:116 a-d). Erityistä nokimaata ei ollut.

LÖYDÖT

Kaivausalue

Kvartsiittinuolenkärkiä, teelmiä tai katkelmia 9 kpl. 54 g

Muita kvartsiittiesineitä, teelmiä tai katk. 7 kpl. 43 g

Kvartsinuolenkärjen teelmä 1 kpl. 10 g

Muita kvartsiessineitä tai teelmiä 2 kpl. 13 g

Piikaavin 8 g

Kvartsiitti-iskoksia 1199 kpl. 996 g, á keskim. 0,84 g

Kvartsi-iskoksia 411 kpl. 1318 g, á 3,2 g

Kvartsiytimiä ja -kimpaleita 4 kpl. 315 g

Kivilaji-iskoksia 14 kpl 17 g

Liuskeiskoksia 4 kpl. 6 g

Palanutta luuta n. 15 g

Koeruudut 137-139/562-563

Kvartsi-iskoksia 46 kpl. 203 g

Kaivausalueen löytömateriali keskittyi voimakkaasta alueen keski- ja luoteisalueille, erit. ruutuihin 102/504 (741 löytöä), 101/504 (348 l.) ja 101/502 (102 l.). (n. 73 % löytöjen kappalemäär.). Valtaosa löytömaterialista ja esineet yhtä lukuun ottamatta olivat peräisin 1 kaivauskerroksesta:

1 taso	1420 kpl	(n. 86 %)
2 taso	186 kpl	(n. 11 %)
3 taso	43 kpl	(2,7 %)
4 taso	6 kpl	(0,3 %)

Palanut luu jakautui painon mukaan seuraavasti: 1. taso n. 8 g, 2. taso n. 5 g sekä tasot 3 ja 4 molemmat 1 g. Luunpalat keskittyivät lähinnä suurempien maakivien vierustoille punaiseksi palaneeseen hiekkaan (osittain punamullan värjäämään?) (kartat s. 14-17). Löytösyvyys oli suurimmillaan n. 20 cm. Läntisimmästä 1 x 2 m ruudusta saatiin ainoastaan 2 iskosta, eteläisimmästä 96-98/504 (3 m²) ei ainoatakaan löytöä. Myös alueelta itään ollut koeruutu 100/520 (2 m²) oli löydötön. Koepistot alueen ympäristössä eivät antaneet aihetta laajentamiseen.

Saviastianpaloja ei löydetty.

Salosenniemen itäisemmän osan pohjoiskärjen päälle tehdystä koeruudusta 137-139/562-563 (6 m²) saatiin löytöinä 46 kpl heikkolaatuisia kvartsi-iskoksia 1-3 tasoista (kartta s. 18). Löytömateriali ei antanut aihetta laajempiin tutkimuksiin. Kaikki muut koeruudut olivat löydöttömiä. Myöskin alueelle tehdyt lukuisat koepistot olivat tyhjiä.

YHTEENVETO

Inari 350 Salosenniemen asuinpaikka-alueen koordinoitu kaivausalue v. 1985 oli kaikkiaan 58 m^2 , josta varsinainen kaivausalue oli 41 m^2 . Tärkein tutkimusalue oli läntinen, päältä melko tasainen niemeke (n. 2 m säännöstellyn ylävesirajan yläpuolella). Löytömateriaali oli valtaosaltaan kvartsiitti- (73 % lukumäärästä) ja kvartsiaineistoa (59 % painosta). Iskosten lisäksi erotettiin 20 esinettä, teelmää tai katkelmaa. Yhteisimpinä olivat kvartsiittiset nuolenkärjet (teelmät tai katkelmat), joukossa 2 lähinnä tasakantaisista sekä yksi mahdollinen koverokantaisen kärjen katkelma. Lisäksi löydettiin mm. piikaavin, liuske- ja kivilaji-iskoksia ja palanutta luuta. Asuinpaikalla oli liesikiveys, josta saatiin hiilinäytteet. Varsinainen värjäytynyt kulttuuririmaa puuttui, mutta maa oli usein voimakkaasti palanut ja sisälsi mahdollisesti myös punamultaa. Löytökerroksen paksuus oli enimmillään n. 20 cm. Ainoastaan yhdestä Salosenniemen itäisempään tehdystä koeruudukosta löydettiin heikkolaatuisia kvartsi-iskoksia.

Asuinpaikan laajuus voitiin määritellä suunnilleen tutkitun alueen suuruiseksi, n. 40 m^2 :ksi ja alaraja näytti noudattavan suunnilleen 121 m korkeuskäyrää. Koska iskoksia oli kuitenkin rantavedessä on mahdollista, että veden pinnan nostaminen on tuhonnut alemmaa asuinpaikka-aluetta. Tielinjan muita kohtia, lähirantoja sekä Paatsjoen vastarantaa tarkastettaessa ei merkkejä muinaisjäännöksistä havaittu (ks. kuitenkin tark. kertomus Inari 368 Virtaniemi Rajavartiosto).

Keramiikkalöytöjen puuttumisesta huolimatta on Salosenniemeä tuskin pidettävä esikeraamisena. Enemmän on kysymys tilapäisestä pyyntiasuinpaikasta, joka nuolenkärkityyppien perusteella ajoittunee varhaismetallikautiseksi.

LUETTELO KARTOISTA

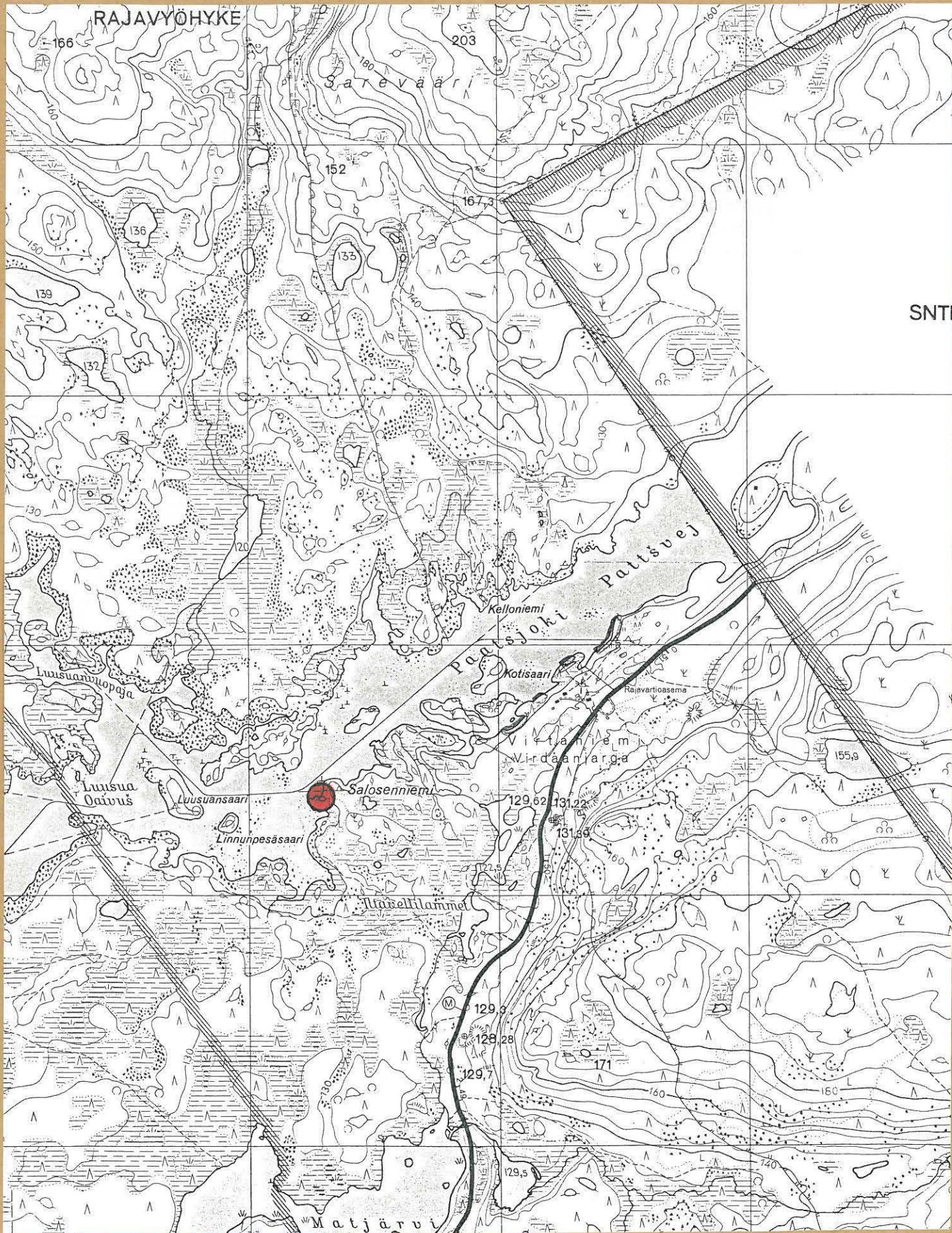
- s. 11 Ote peruskartasta 3843 04 NELLIMÖ, pain. Hki 1967
- s. 12 Yleiskartta 1:500, A 3
- s. 13 Vaaituskartta 1:100, A 4
- s. 14 Tasokartta, taso 1 1:50, A 3
- s. 15 Tasokartta, taso 2 1:50, A 3
- s. 16 Tasokartta, taso 3, 1:50, A 3
- s. 17 Tasokartta, pohjataso, 1:50, A 3
- s. 18 Tasokartta, koeruudut 137-139/562-563, A 4
- s. 19 Profiilikartta, ruudut 102/508(-510), A 4

LUETTELO NEGATIIVEISTA

- 62468 (k. 3) Kaivausalue paalutettuna, idästä
- 62469 (k. 2) Salosenniemeä pohjoisesta, kuva yli suunnitellun tie- ja siltalinjan, taustalla ison männyn kohdalla varsinainen kaivausalue, 7.6.1985
- 62470 Työkuva, I-tasoa kaivetaan, kaivamassa Unto Sarre, taustalla Elsa Jefromoff, Maria-Liisa Heikkilä ja Rauno Koistinen, lounaasta
- 62471 Kaivausalueen linjaa 100 koillisesta
- 62472 Kaivausalueen linjaa 504, pohjoisluoteesta
- 62479 (k. 1) Salosenniemi Paatsjoen vastarannalta (luoteesta)
- 62474 (k. 5) Kaivausalue koillisesta, taso 1
- 62475 (k. 9) Liesikiveys 1-tasossa, koillisesta, palanutta hiekkaa, hiiltä.
- 62476 Koeruutujen 137-139/562-563 alue paalutettuna, kaakosta
- 62477 Koeruudut 137-139/562-563, 1-tasossa, kaakosta
- 62478 Työkuva, Elsa Jefromoff ja Unto Sarre kaivavat 1-tasoa, lounaasta
- 62479 (k. 4) Työkuva, Rauno Koistinen, Elsa Jefromoff, Maria-Liisa Heikkilä ja Unto Sarre kaivauspuuhissa, kaakosta
- 62480 (k. 10) Liesikiveys 2-tasossa, koillisesta, palanutta hiekkaa, hiiltä (näyte)
- 62481 (k. 6) Kaivausalue koillisesta, taso 2, laajennettuna luoteeseen ja kaakkoon
- 62482 Koeruudut 137-139/562-563 2-tasossa, kaakosta
- 62483 (k. 11) Liesikiveys 3 tasossa, koillisesta, palanutta hiekkaa ja hiiltä (näyte)
- 62484 (k. 7) Kaivausalue koillisesta, taso 3
- 62485 Liesikiveyksen 3-tasoa koillisesta
- 62486 (k. 8) Kaivausalueen 3-tasoa, kaakosta, liesikiveys keskellä, taustalla Paatsjokeen kohti luodetta laskeva rinne
- 62487 (k. 12) Kaivausalue työ jälkeen peitettynä, idästä

LUETTELO DIAPOSITIIVEISTA

- 9309 Salosenniemeä pohjoisesta, kuvattu yli suunnitellun tie- ja siltalinjan, taustalla ison männyn kohdalla lounaaseen pistävä matala niemi ja vars. kaivausalue
- 9310 Kaivausalue paalutettuna, idästä
- 9311 Kaivausalue koillisesta, taso 1
- 9312 Kaivausalue koillisesta, taso 2
- 9313 Kaivausalue koillisesta, taso 3
- 9314 Liesikiveys 1-tasossa, koillisesta
- 9315 Liesikiveys 3-tasossa, koillisesta
- 9316 Kaivausalueen 3 tasoa kaakosta, liesikiveys keskellä
- 9317 Työkuva, Rauno Koistinen, Elsa Jefromoff, Unto Sarre ja Maria-Liisa Heikkilä kaivamassa, kaakosta



● KAIVALUSALUEEN KOORDIN. Y
 X = 7 646 38
 Y = 556 30
 Z = 121

Ote peruskartasta
 3843 04 NELLIMÖ
 pain. Hki 1967

INARI 350

SALOSENNIEMI

K. Katiskoski 1985

Yleiskartta 1:500

25 M

KP 1 = 121,54 m mpy.

KP 2 = 123,50 m mpy.

-123- V 1985 vaaituksiin perustuva

— korkeuskäyrä

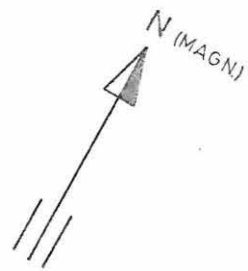
- - - suunniteltu tielinja/siltalinja

▨ kaivettu alue

□ löydötön koeruutu

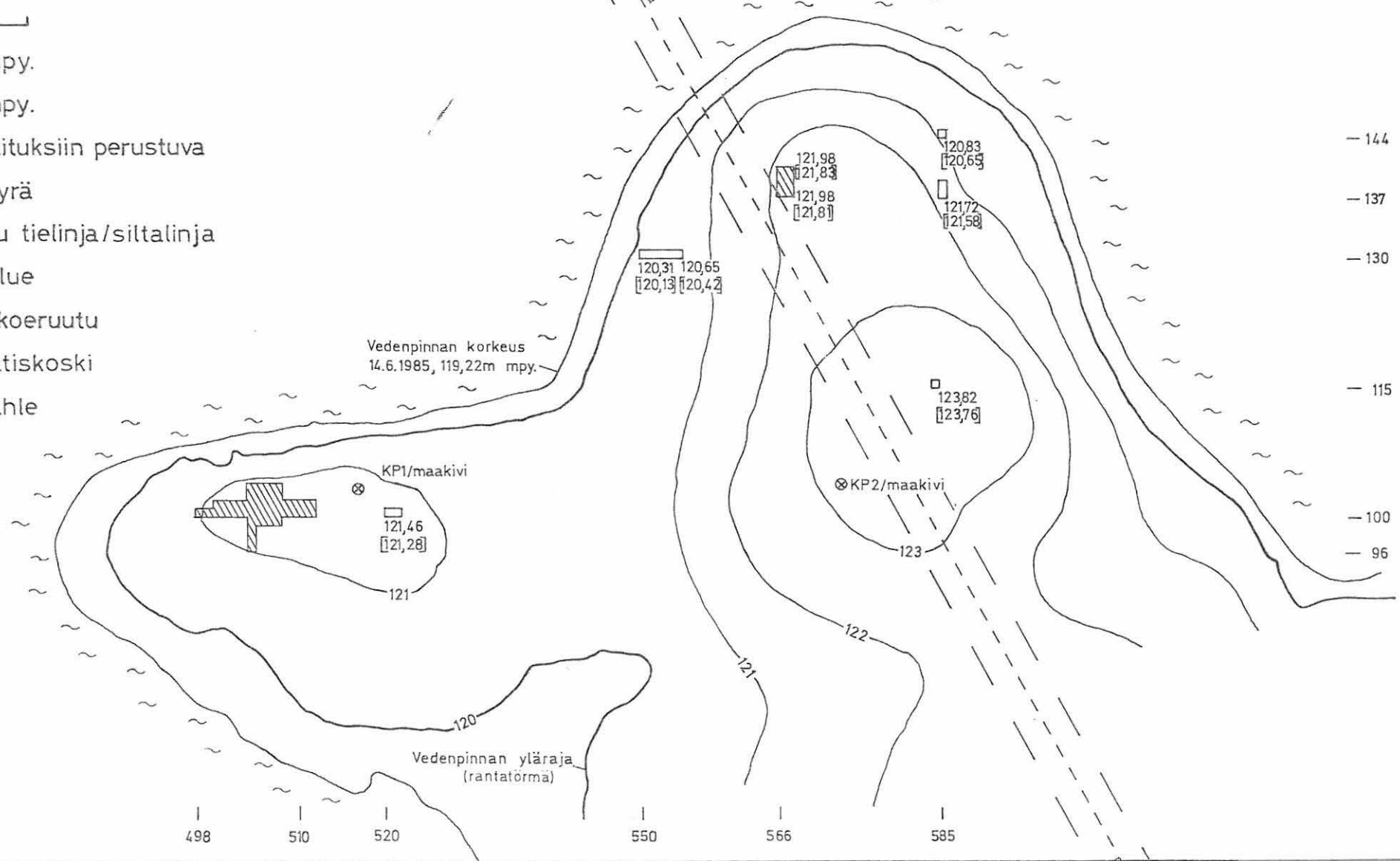
kartoitus: K. Katiskoski

P. Hahle



suunniteltu tielinja/siltalinja

PAATSJOKI →



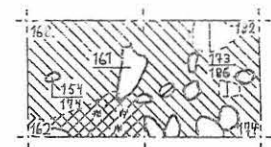
INARI 350

SALOSENNIEMI

K. Katiskoski 1985

tasokartta I

mk 1:50



101

100

520 521 522

2m

kp1=142 = 121,54m mpy.

turve ja huuhtoutunut hiekka

ruskea hiekka

palanut hiekka

vaalea puhdas hiekka

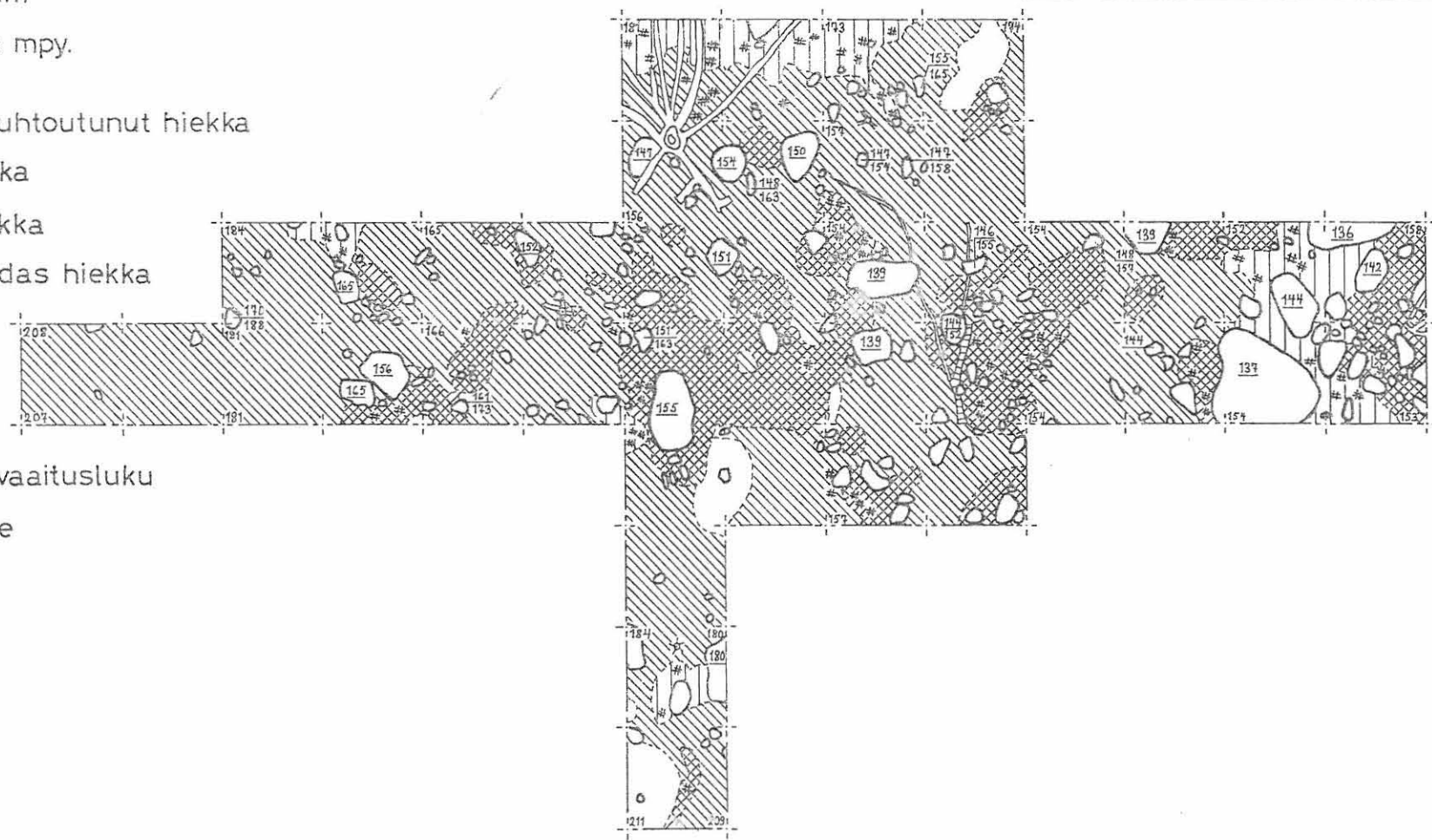
hiili

palanut luu

kantojuuri

kivi ja sen vaaitusluku

piirtänyt P. Hahle



104

103

102

101

100

99

98

97

96

498 499 500 501 502 503 504 505 506 507 508 509 510 511 512

Pien. 0,77

INARI 350

SALOSENNIEMI

K. Katiskoski 1985

tasokartta II

mk 1:50



A. 15

2m

kp1 = 142 = 121,54m mpy.

|||| turve ja huuhtoutunut hiekka

/// ruskea hiekka

▩ palanut hiekka

□ vaalea puhdas hiekka

hiili

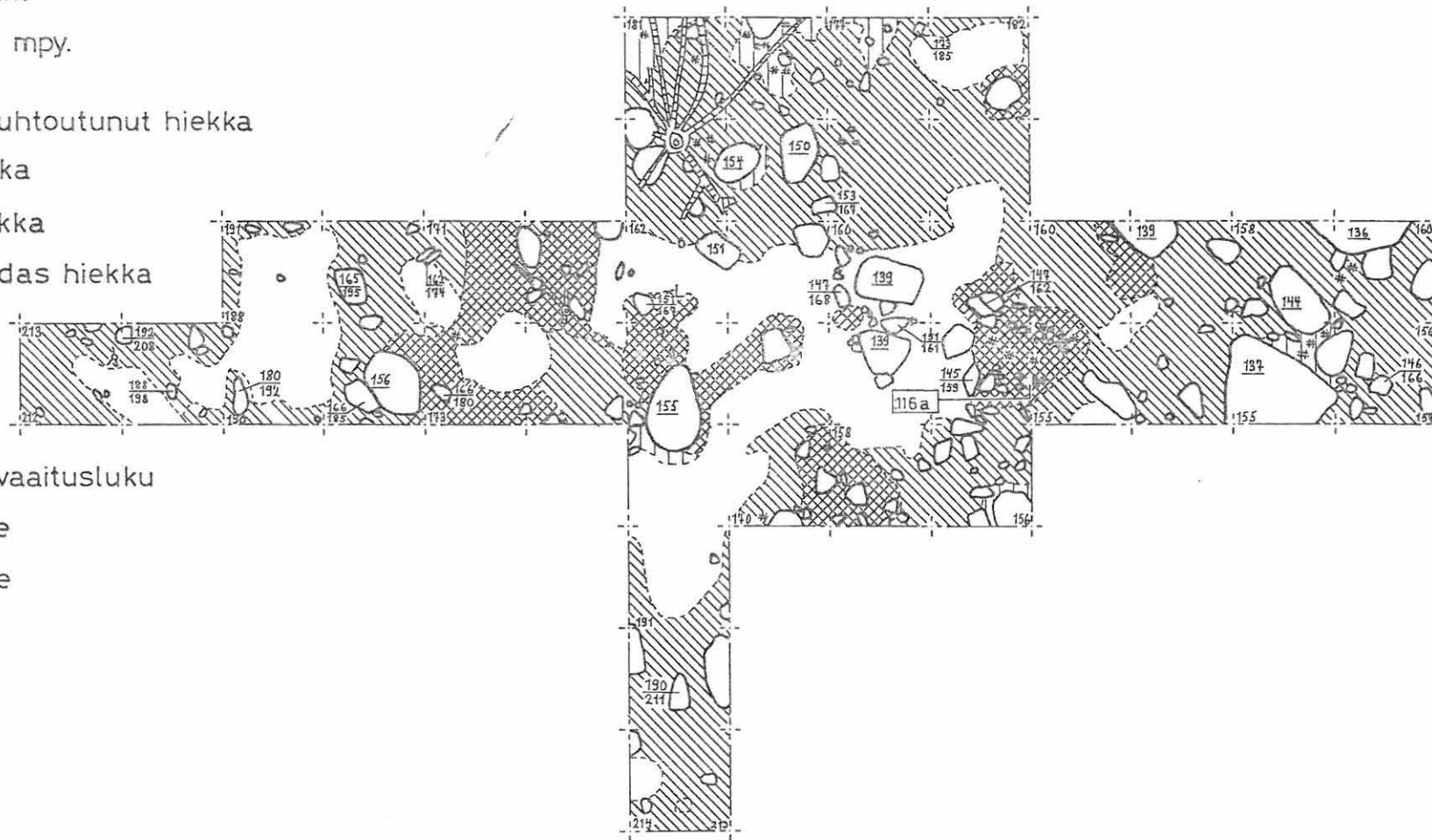
L palanut luu

☞ kanto

⊕ kivi ja sen vaaitusluku

□116a c¹⁴-hiilinäyte

piirtänyt P. Hahle



498 499 500 501 502 503 504 505 506 507 508 509 510 511 512

104
103
102
101
100
99
98
97
96

INARI 350

Pien. 0.77

S.16

SALOSENNIEMI

K. Katiskoski 1985

tasokartta III

mk 1:50



2m

kp1=142 = 121,54m mpy.

|||| turve ja huuhtoutunut hiekka

/// ruskea hiekka

▨ palanut hiekka

□ vaalea puhdas hiekka

hiili

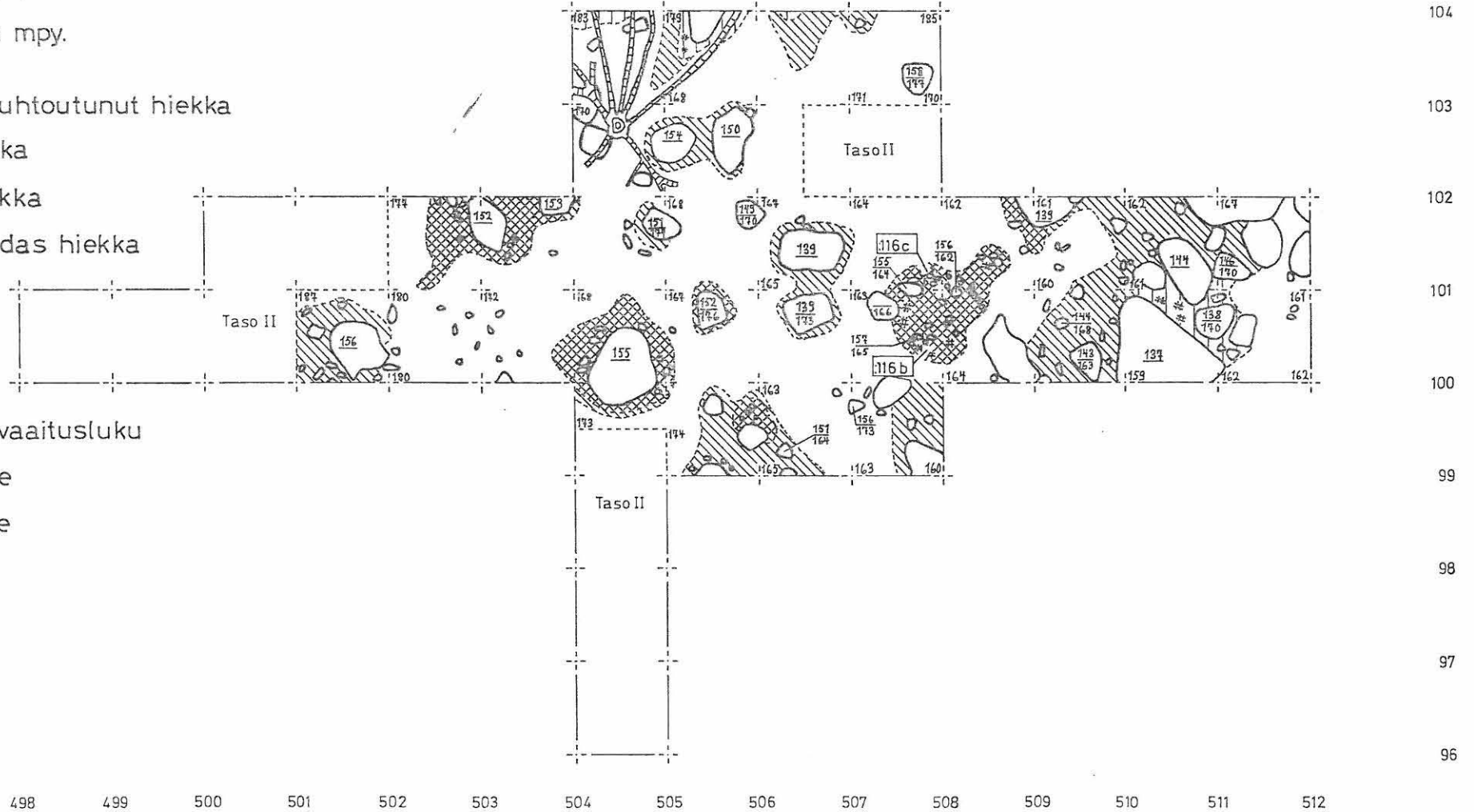
L palanut luu

☉ kanto, juuri

⊙ kivi ja sen vaaitusluku

□116 b c¹⁴-hiilinäyte

piirtänyt P. Hahle



INARI 350

SALOSENNIEMI

K. Katiskoski 1985

tasokartta IV

mk 1:50

 2m

kp1=142=121,54m mpy.

 alue kaivettu kuopalle

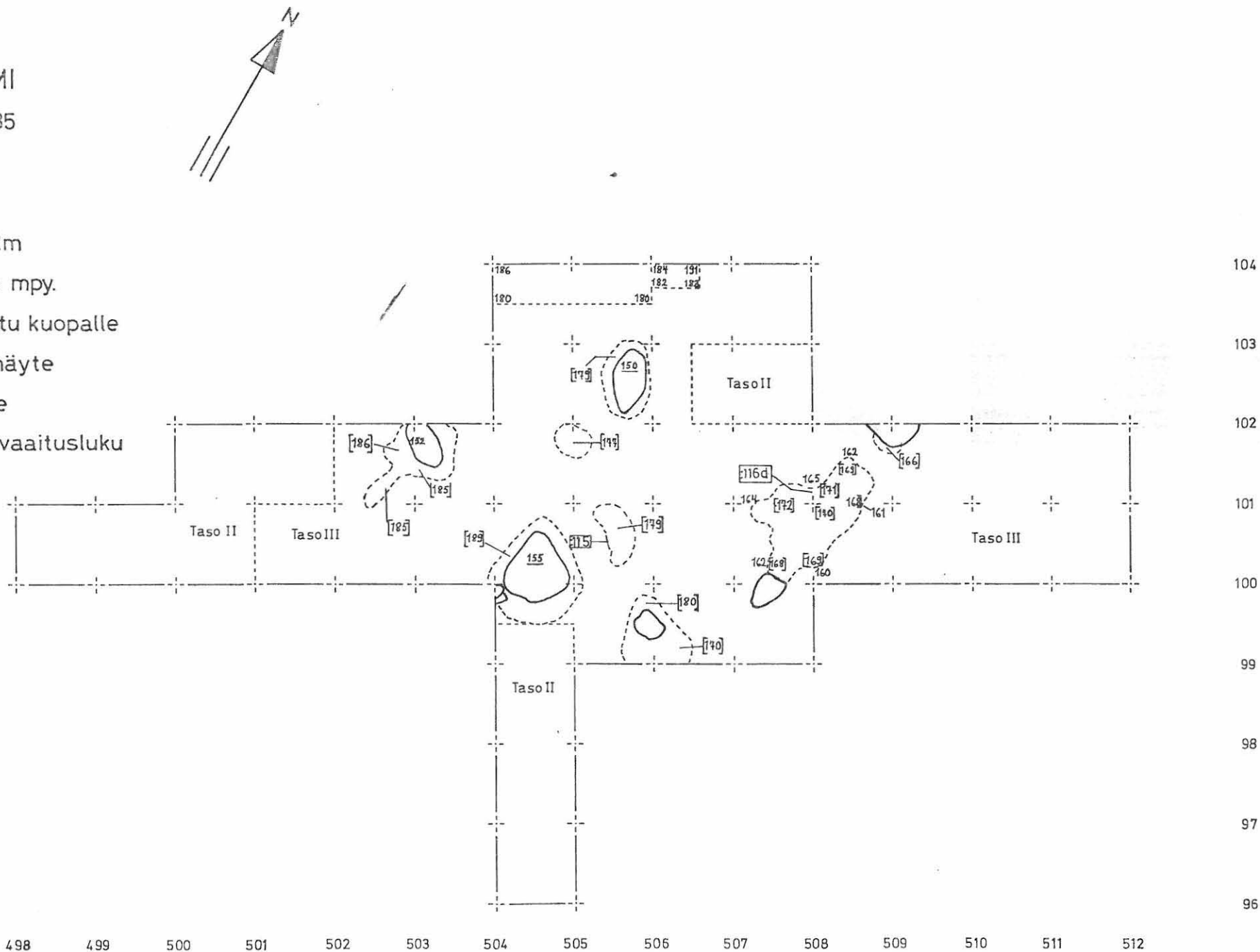
[15] punamultanäyte

[16d] c¹⁴-hiilinäyte

152 kivi ja sen vaaitusluku

[172] pohjaluku

piirtänyt P. Hahle



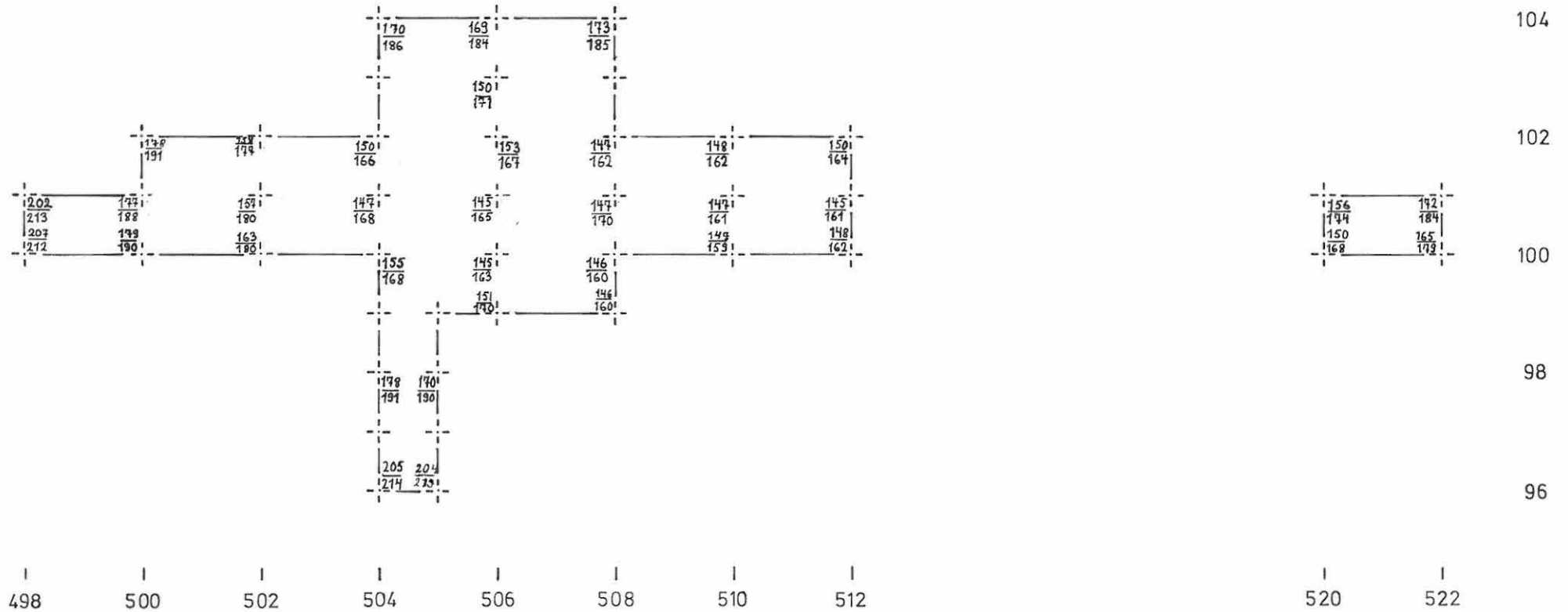
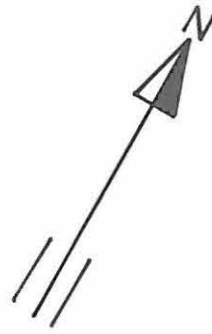
INARI 350

SALOSENNIEMI

K. Katiskoski 1985

Vaaituskartta 1:100

kp1=142 = 121,54m mpy.



INARI **350**

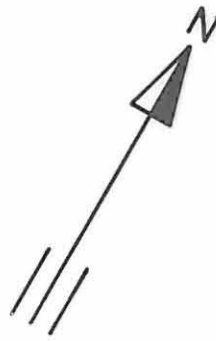
SALOSENNIEMI

K. Katiskoski 1985

ruudut 137-139/562-563

tasokartta I&II

mk 1:50



kp2 = 047 = 123,50m mpy.

turve ja huuhtoutunut hiekka

ruskea hiekka

palanut hiekka

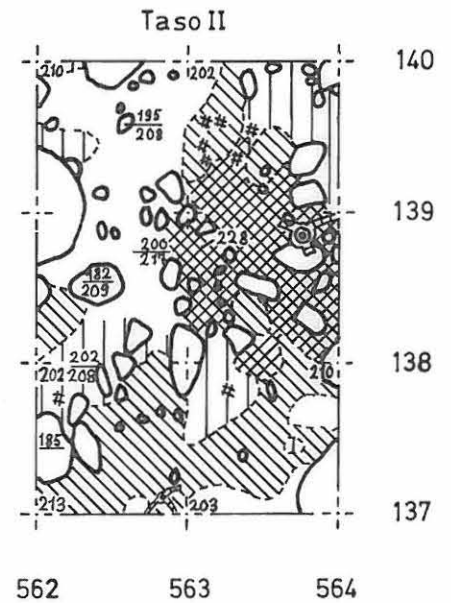
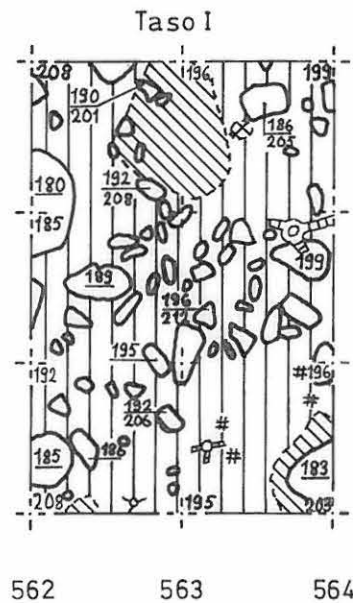
vaalea puhdas hiekka

hiili

kanto, juuri

kivi ja sen vaaitusluku

piirtänyt P. Hahle



INARI 350

SALOSENNIEMI

K. Katiskoski 1985

kaakkoon antava profiili A-B

ruutu 102/508 (-510)

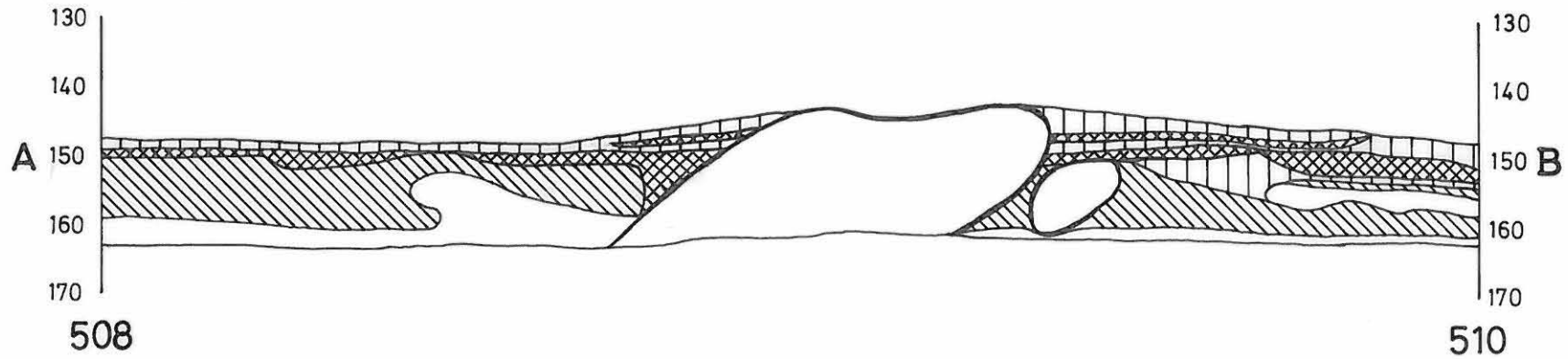
mk 1:10

 1/2m


kp1=142=121,54m mpy.

 turve ja huuhtoutunut hiekka

 ruskea hiekka



 palanut hiekka

 vaalea puhdas hiekka

 kivi

piirtänyt P. Hahle

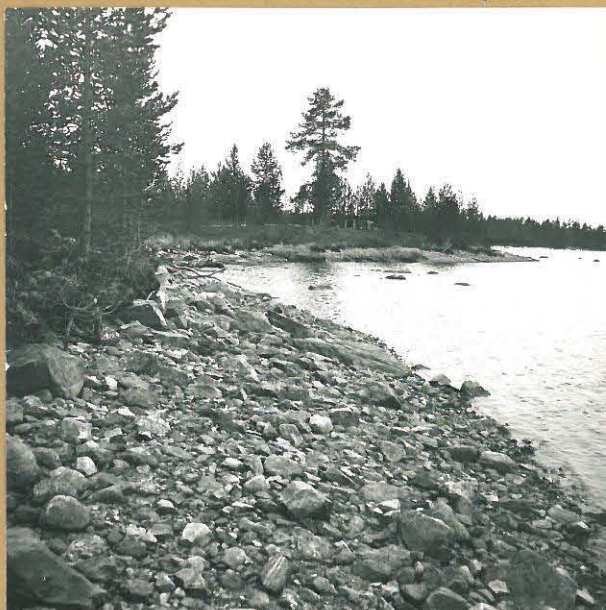
INARI 350 SALOSENNIEMI

62473



K.1 SALOSENNIEMI PAATS-
JOEN VASTARANNALTA
(LUOTEESTA)

62469



K.2 SALOSENNIEMEÄ POHJOI-
SESTA, kuva yli suunnitellun
tie- & siltalinjan, taustalla ison
männyn kohdalla vars. kaiv-
alue, 7.6. 1985

62468



K.3 KAIVAUSALUE PAALUTET-
TUNA IDÄSTÄ

62479



K.4 TYÖKUVA, Rauna Koistinen,
Elsa Jepsenroff, Maria-Liisa
Heikkilä ja Unto Same
kaivuripuolissa, kaivoska

INARI 350 SALOSENNIEMI

62474

K.5 KAIVAUSALUE KOILLISES-
TA, TASO 1

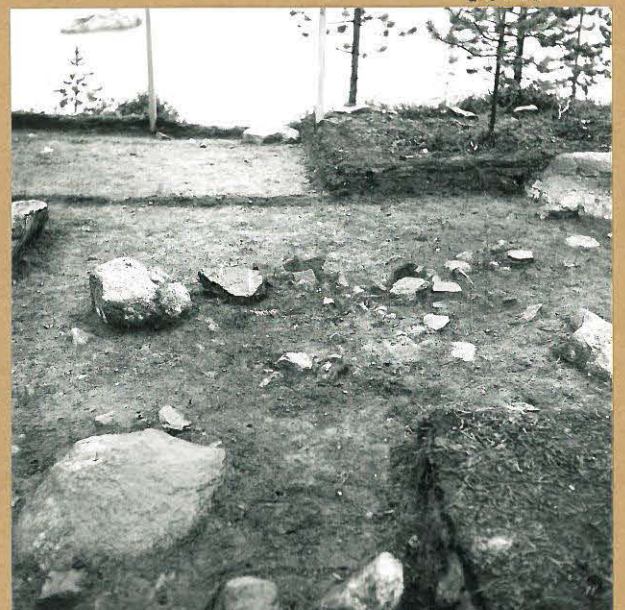
62481

K.6 KAIVAUSALUE KOILLISES-
TA, TASO 2, laajennettuna
luoteeseen ja kaakkoon

62484

K.7 KAIVAUSALUE KOILLISES-
TA, TASO 3

62486

K.8 KAIVAUSALUEEN 3. TASOA
KAAKOSTA, liesikiveys kes-
kellä, taustalla Paatsijokeen
laskeva rinne

INARI 350 SALOSENNIEMI

62475



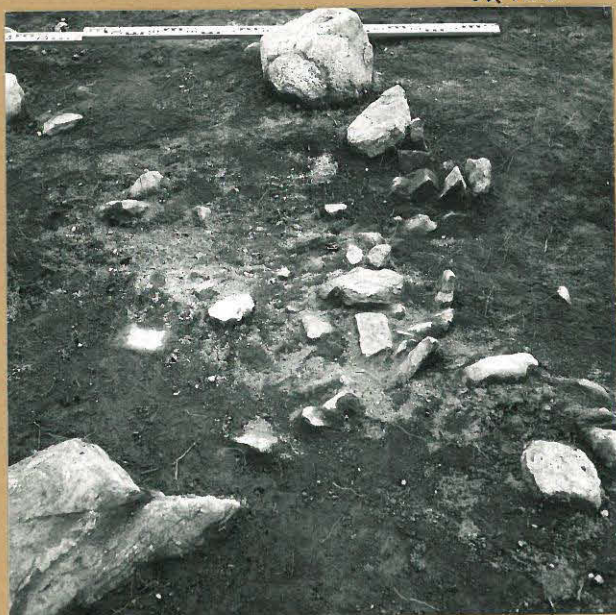
K.9 LIESIKIVEYS 1-TASOSSA, KOILLISESTA, *palanutta hiekkaa, hiiltä*

62480



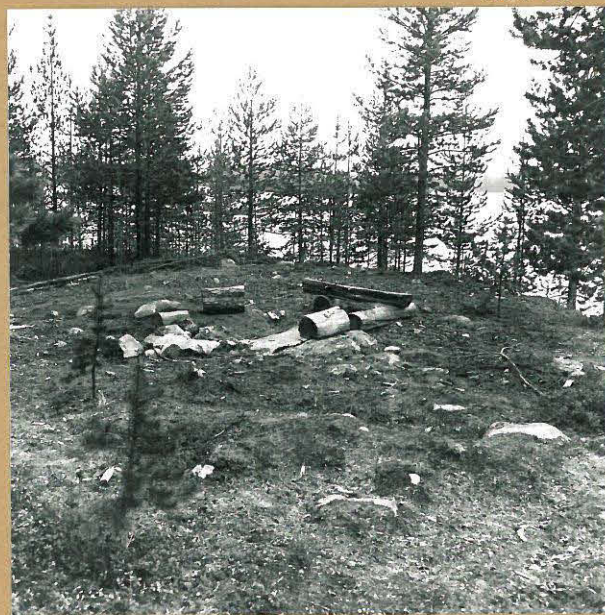
K.10 LIESIKIVEYS 2 TASOSSA, KOILLISESTA, *palanutta hiekkaa, hiiltä (näyte)*

62483



K.11 LIESIKIVEYS 3 TASOSSA, KOILLISESTA, *palanutta hiekkaa, hiiltä (näyte)*

62487



K.12 KAIVAUSALUE TYÖN PÄÄTTYMISEN JÄLKEEN, *peitettynä idästä*