

INARI 432 SISKELI KOTAJÄRVI NW

Kivikautisen? asuinpaikan koekaivaus ja kartoitus

Aki Arponen 1988

INARI 432 SISKELI KOTAJÄRVI NW

kivikautisen (?) asuinpaikan koekaivaus ja kartoitus

Aki Arponen 1988

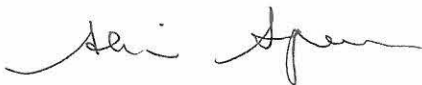
PERUSTIEDOT TUTKIMUSKOHTEESTA

muinaisjäännöksen nimi ja tyyppi	Inari 432 Siskeli Kotajärvi NW kivikautinen (?) asuinpaikka
sijainti:	
kunta	Inari
kylä	Siskeli
tila ja rek.no	valtion maata, 148-893-0001-0000
omistaja	metsähallitus
peruskartta	3832 11 JOLLUSJÄRVI, Helsinki 1968
koordinaatit	x=762532 y=53218 z=131,5-133,5
Kertomukseen liittyvät löydöt kartat	KM 24363:1-3, diar. 9.9.1988 peruskarttaote 1:20000 (A4), s. 3 yleiskartta 1:500 (A4), s. 7
diakuvat	16894, 16895, 16896

JOHDANTO

Käytyäni 20.6.1988 Ivalo-Nellim -tien varrella, 11-12 km Ivalosta itäkoilliseen sijaitsevalla Kotajärvellä, havaitsin sen luoteisrannalla, pinnaltaan rikkonaisessa kangasmaastossa pari kvartsiiskosta sekä hiukan palanutta luuta. Samalla totesin, että vain vajaan kahdenkymmenen metrin päässä kulkevan tien reunaan oli asetettu paaluja, joista uloimmat tulivat noin viiden metrin päähän löytökohdasta. TVL:n Lapin piirin, Ivalon tiemestaripiirin tukikohdasta vahvistettiin, että kyseiselle kohdalle oli tulossa tienoikaisu - suunnitelmien mukaan kuukauden sisällä. Saatuaani museovirastosta suullisen luvan uhanalaisen kohteen koekaivaukseen, suoritettiin Inarin kesän 1988 velvoitetyöohjelmassa olleiden kohteiden valmisteluajalla, 4.-5. heinäkuuta, johtaja- ja piirtäjätyövoimalla Kotajärvellä koekaivaus ja kartoitus. Mukana olivat allekirjoittaneen lisäksi Esa Hintikainen, Iwona Iskierka-Hintikainen, Hannu Poutiainen ja Beatrice Sohlström.

Ivalossa 20. joulukuuta 1988



Aki Arponen

KOHTTEEN SIJAINTI JA TOPOGRAFIA

Kaivauspaikka sijaitsee n. 11,5 km Ivalon kirkolta itäkoilliseen, välittömästi Ivalo-Nellim -maantien (no 9681) eteläpuolella. Inarinjärven Nanguvuonon eteläisin osa, Siskelijärvi on Kotajärven pohjoispuolella, 600 metrin päässä. Kotajärven pohjoisranta, jota myöten maantie kulkee ja jossa on useita taloja, on kuivaa, mäntyvaltaista ja hiekkaperäistä kangasmaastoa; järven eteläranta on sen sijaan matalaa, soista kosteikkoa.

Kaivauskohde sijaitsee järven luoteiskulmassa kohdassa, jossa maantien mutkan ja rannan väliä on vain 20 metriä. Lähimmät talot ovat Yliniemi (300 m lounaaseen) ja Leppäkangas (200 m itään). Kookasta mäntyä kasvava ranta-alue nousee alueen itäpäässä kahtena terassina maantien tasalle. Terasseista ylempi on ehjäpintainen, turpeen peittämä ja alempi, josta kvartsit ja palanut luu ovat löytyneet, erittäin kulunut, osittain karikkeen peittämä, osittain paljasta hiekkaa tai lentohiekkaa.

KOEKAIVAUS

Paikalle tehtiin viisi 1 m x 1 m -suuruista koeruutua, joista kolme sijaitsi ylä- ja kaksi alaterassilla. Yläterassin lounaisin ruutu - ruutu 1 - sijaitsi 26 m TVL:n mittapisteestä no 8644 itäkaakkoon (ruudun itäkoillispuolella olleelle puhelinpylväälle oli 15 m). Ruudut 2 ja 3 sijaitsivat samalla terassilla, suorassa linjassa ruudusta 1 koillisen ja itäkoillisen välille. Ruudut 4 ja 5 sijaitsivat alemmalla terassilla yläterassin ruutujen kanssa yhdensuuntaisella linjalla, joka oli 4 m yläterassin ruutujen linjaa alempana, kaakossa. Ruudulle 1 annettiin lukema 10/100 (x kasvaa luoteeseen/y kasvaa koilliseen), jolloin muille ruuduille tulivat seuraavat koordinaatit: ruutu 2: 10/116, ruutu 3: 10/133, ruutu 4: 6/124 ja ruutu 5: 6/108. Koordinaattien mittaukset tehtiin koeruutujen eteläkulmista. Vaaituksen kiintopisteenä käytettiin TVL:n mittapistettä no 8644, jonka korkeus on 136,41 m ymp.

Koeruudut kaivettiin ohuina kerroksina alaspäin ja mahdolliset poikkeamat huomioitiin. Jokaisesta ruudusta dokumentoitiin kerrosjärjestys (arvot senttimetrejä pinnasta lukien):

ruutu 1	ruutu 2	ruutu 3	ruutu 4	ruutu 5
0	0	0	0	0
turve	turve	turve	karike+turve	turve
4	11	12	2	
lentohiekka	hiiltä	nokea+hiiltä	lentohiekka	
10				
nokea = peit-				
tynyt turve				
12	13	13	14	1
hhuht. krs	hhuht.krs+pal. hk+noki+hiili	hhuht.krs	hhuht.krs.	hhuht.krs
22	26	19 punamullan värj. hk	18	2
rikast.krs	rikast.krs+ pari hiiltä	rikast.krs	lentohiekka	rikast.krs
28	40	28		11
koskematon pohjahk (rik.- hk:n täpliä)	koskematon pohjahiekka	koskematon pohjahiekka		koskematon pohjahiekka

Mielenkiintoisin oli ruutu 2, jossa pääasiassa huuhtoutuneeseen, mutta myös rikastuneeseen hiekkaa oli sekoittunut palanutta hiekkaa sekä hiiltä ja nokea (rikastumiskerroksessa oli vain pari murua hiiltä). Palaneessa hiekassa oli myös pari palaneen tuntuista kiveä. Mahdollisesti paikalla on pidetty tulia - varsinaisesta liedestä ei kuitenkaan voitane puhua.

Ruudussa 3 - 19 cm:n syvyydessä, huuhtoutumis- ja rikastumisker-
rosten rajalla - oli pari punertavaa läiskää, jotka vaikuttivat punamullan värjäämältä hiekalta.

Kaikki koeruudut olivat löydöttömiä.

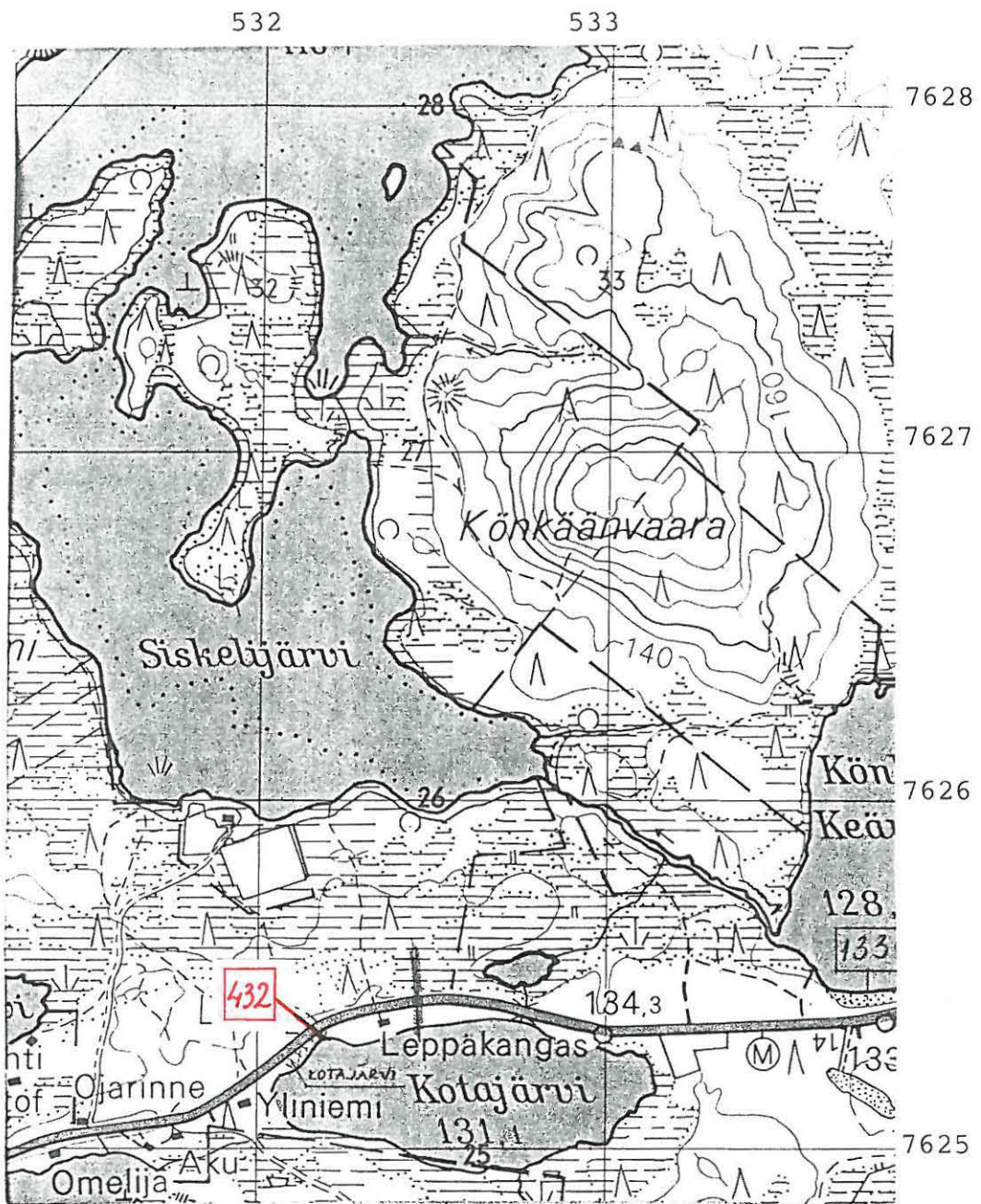
HUOMIOITA KOEKAIVAUSKOHTEN YMPÄRISTÖSTÄ

Jo ensimmäisen käynnin yhteydessä löytyi kvartsi-iskosten ja palaneen luun lisäksi yksi retusoitu pii-iskos. Tämä löytyi 90 m lounaaseen kvartsi-iskosten löytöpaikasta, Kotajärven rantatörmän läheisyydestä, polkujen yhtymäkohdassa, jossa oli rikastunutta hiekkaa näkyvillä.

Kartoituksen yhteydessä havaittiin em. löytöpaikkojen välillä, mutta korkeammalla, tien ja rannan puolella välissä (puhelinlinjan alla), ryhmä vaihtelevan kokoisia, enimmäkseen soikeita painanteita. Painanteet ovat kahdessa ryhmässä: lounaisin painanne on yksinään ja tästä n. 11 m itäkoilliseen alkaa viiden painanteen ryhmä, joka on 22 m pitkä ja lounais-koillissuunnassa. Painanteiden syvyys vaihtelee 30:sta 55:een senttimetriin. Sekä yksittäisen painanteen että painanneryhmän ympärillä on ympäröivää kangasmaastoa korkeammalla oleva valli. Painanteiden pituusakselit ovat lounais-koillissuunnassa ja 2,5-3,5 m pitkiä. Poikkeuksena ovat kaksi koillisinta painannetta, joista toinen on soikea, 1,5 m pitkä ja eteläkaakko-pohjoisluodesuuntainen, ja toinen pyöreä ja halkaisijaltaan metrin. Yksittäiseen kuopan-teeseen tehtiin pieni koepisto, josta oli havaittavissa huuhtoutumiskerroksen keskellä nokiraita (mahd. peittyneet turvet). Painanteisiin on upotettu risuja.

YHTEENVETO

Vaikka koeruudut olivatkin löydöttömiä, viittaavat toisaalta aiemmin talteensaadut kvartsi-iskokset ja palanut luu ja toisaalta yhdessä koekuopassa havaitut tulenpidon merkit siihen, että paikalla on ainakin väliaikaisesti oleskeltu. Sen sijaan painanteiden funktiota on vaikea arvioida ilman lähempää tutkimusta; kyseessä saattaa olla esim. asuinkuopparyhmä. Yhdessä painanteessa todettu huuhtoutumiskerros puoltanee näkemystä, että painanteet eivät ole resenttejä.



Peruskarttaote 1:20000 3832 11 JOLLUSJÄRVI,
Helsinki 1968

Inari 432 Siskeli Kotajärvi NW

INARI 432 SISKELI KOTAJÄRVI
AKI ARPONEN 1988

MK 1:500  20 m

Kp (TVL) 8644 = 136,41 m mpy
lukema koneelta 093

■ koeruutu, 1-5

Piirtäjät:

Aki Arponen

Beatrice Sohström

Hannu Poutiainen

(Eeva-Riitta Temonen puht. piirt.)

