

INARI

332

SUPRU, SORAKUOPPA

, yhdistetty luokkaan  
331 Supru

Kertomus kivikautisen asuinpaikan  
kaivauksesta 1984

Eeva-Liisa Nieminen

## S i s ä l t ö

ARKISTOTIEDOT	1
JOHDANTO	1
LÖYTÖPAIKAN SIJAINTI JA TOPOGRAFIA	2
KAIVAUSTEKNIikka	3
MAALAJIT	3
KIVEYKSET	4
LÖYDÖT	4
YHTEENVETO	6
NEGATIIVILUETTELO	7
DIAPOSITIIVILUETTELO	7
OTE TOPOGRAFISISTA KARTOISTA 3844 03 SUOJANPERÄ JA ja 3844 06 SUPRU, 1:20 000	8
OTE TVL:N SUUNNITELMAKARTASTA PLV. 63800 - 64800	9
POLKUTIE KAAMANEN - SEVETTIJÄRVI PARANTAMINEN MAAN- TIEKSI TIEOSALLA NITSIJÄRVI - SUPRU, INARI, 1:2000	
KOPIOT YLEIS- JA PINTAPROF. KARTOISTA, 1:500	10 - 11
PINTA- JA POHJAVAAITUSKARTTA, 1:100	12
TASOKARTTOJA, tasot 1 - 3	13 - 15
PROFIILIKARTTA, 1:25	16
VALOKUVAT 1 - 3	17

INARI 332 SUPRU, SORAKUOPPA

Kivikautisen asuinpaikan kaivaus 27.6.- 13.7.1984

Kunta: Inari

Kylä: Supru

Tila: valtionmaa

    maanomistaja: Suomen valtio

Top. kartta 3844 06 SUPRU, painettu 1971

Koordinaatit: x = 97 58

    y = 50 20, mitattu paalun 1100/880 kohdalta

    z = 117,32 - 118,49, löytöalueen korkeus: 117,58 -  
    118,27

Vuoden 1984 löydöt: KM 22686:1-85

    diar. 7.2.1985

Aikaisemmat löydöt: KM 22209:1-2

Aikaisemmat tutkimukset: Inventointi M. Torvinen 1983

Kaivauskertomukseen kuuluvat seuraava liitteet:

kartat s:t 8 - 16 (yleis- ja pintaprof. kartta 1:500 yht.

Inari 331:n kaiv. kert. kanssa)

valokuvat 1 - 3

diapositiivit 9019 - 9021

#### JOHDANTO

Ensimmäiset havainnot Suprun sorakuopan laidalla sijaitsevasta kivikautisesta asuinpaikasta teki FM M. Torvinen kesällä 1983 inventoidessaan tielinjaa Kaamanen - Sevettijärvi - Näätämö Partakon ja Näätämön välillä. Paikalta hän löysi kvartsia ja palanutta luuta.

Kesällä 1984 Suprun sorakuopan asuinpaikka kuului tielinjalla suoritettavien kaivausten ohjelmaan. Siellä piti tutkia vielä jäljellä olevat osat asuinpaikasta. Sorakuoppaa oli aikaisemmista siistimistöistä huolimatta ryhdytty täyttämään. Täyttämiseen osallistuvat koneet ja kuorma-autot olivat uutena uhkana asuinpaikalle. Sorakuopan laidalla sijatsevaa asuinpaikkaa tutkittiin osittain samanaikaisesti Suprunojan alueen kanssa, pääasiassa kuitenkin vasta tutkimusten siellä päätyttyä.

Piirtäjänä toimi edelleenkin HuK Jarmo Kankaanää ja kaivajina olivat samat TVL:n palkkaamat henkilöt kuin Suprunojan kaivauksella. Sorakuopan alueella kaivettiin noin 116 m<sup>2</sup>

#### LÖYTÖPAIKAN SIJAINTI JA TOPOGRAFIA

Löytöpaikka sijaitsee Jorvapuolijärven ja Kuosnajärven välisen niemen kaakkoisosassa hiekkakuopan laidalla Harrilompolosta noin 120 m länteen ja Sevettijärven tiestä noin 80 m pohjoiseen. Suprunojan kaivausalueen läntisimpään pisteeseen on matkaa noin 70 m (top.karttaote s. 8, TVL:n suunnitelmaparttaote s. 9. Maasto on mäntyä ja jäkälää sekä varpukasveja kasvavaa hiekkakangasta. Asuinpaikka sijaitsee hiekkakuopan reunalla. Hiekanotto on lopetettu, ja kuoppa on TVL:n toimesta luiskattu ja tasattu. Erään kaivajan kertoman mukaan luiskaustöissä hiekkakuopan ala laajeni huomattavasti, siten on asuinpaikkaakin tuhoutunut lisää ilmeisesti vasta aivan viime vuosina.

Rikkumattomana säilynyt maasto on melko tasaista asuinpaikan takana idässä alkavalle terassin rinteelle saakka, joka on melko jyrkkä. Terassin alapuolella maasto viettää loivasti itään kohti Harrilompola. (Yleiskartta s. 10, kuva 1, s. 17).

## KAIVAUSTEKNIikka

Kaivaus aloitettiin siirtämällä Supruojan kaivausalueelta 3 poikittaislinjaa 958 pohjoiseen Suprun tiellä ja vetämällä sieltä linja 1100 länteen ylös hiekkakuopalle. Hiekkakuopan laidalle paalutettiin sitten 2 x 2 m:n ruudukosto pohjois-etelä -suuntaan siten, että ruudut ulottuivat sekä rikkoutuneelle hiekkakuopan laidalle että ehjälle maaperälle. Poikittaisojaa 1100 paalutettiin linjalle 880 asti eli jyrkän rinteen reunalle. Ruutuja avattiin löytöjen mukaan. Turpeen poistamisen jälkeen ruudut kaivettiin kymmenen sentin kerroksina niin syväälle kuin löytöjä riitti (korkeintaan kolme krs.). Pohjat tarkastettiin lapioin. Maa seulotettiin usein.

Tasokartat piirrettiin mittakaavassa 1:50, profiilikartat 1:25. Yleiskartta ja pintavaaituksiin perustuva pintaprofiili (1:500) ovat yhteiset Inari 331:n kaivauskertomuksen kanssa.

Koordinaatisto oli sama kuin Inari 331:n kaivauksella, ja se kasvoi itään ja pohjoiseen. Mittaukset suoritettiin ruutujen lounaisnurkista.

Kaivauksen korkeuskiintopisteenä käytettiin kantoa, joka sijaitsi miltei voimalinjojen alla, 25 m etelään paalusta 1100/878. Sen lukema koneelta oli 150 ja absoluuttinen korkeus 118,18 metriä mpy. Sen korkeus laskettiin Suprunojan (Inari 331) kaivauksen kiintopisteestä, jonka absoluuttinen korkeus oli saatu TVL:n monikulmiopisteestä nr:o 337.

Tutkimusten jälkeen hiekkakuopan laita siistittiin ennalleen koneellisesti TVL:n toimesta.

## MAALAJIT

(tasokartat s:t 13-15, profiili s. 16)

Kaivausalueen länsiosassa, hiekkakuopan reunalla maa oli sekoituttanutta. Kaivausalueen itäosassa, missä oli alkuperäistä maanpintaa,

oli melko vahvan turvekerroksen alla ohut kerros huuhtoutunutta maata. Punaiseksi palanut maa puuttui. Löytökeskittymien kohdilla oli yleensä likamaata (ruudut 1098 - 1100/866 - 872). Poikittaisojan 1100/874 - 878 maaperä oli puhdasta keltaista hiekkaa.

Inari 332:n alueella maaperä oli selvästi karkeampaa kuin Inari 331:n alueella.

#### KIVEYKSET

(tasokartat s:t 13 - 15)

Hiekkakuopan alueella ei tullut kaivettaessa esiin kiveyksiä. Palaneita kiviä oli vain hajanaisina rykelminä siellä täällä. Muutamissa kohdissa, kuten ruuduissa 1098/864 ja 1106 - 1108/870 oli ennen varsinaisen kaivamisen aloittamista näkyvissä rikkoon-tuneella maanpinnalla palaneiden kivien ryhmiä, jotka olivat saattaneet olla liesiä. Kivien väleissä oli palaneita luita. Kaivettaessa havaittiin, että nämä liedet olivat pahasti tuhoutuneet ja etteivät ne mahdollisesti sijainneet enää oikeilla paikoillaan.

Kaivettaessa tuli ruuduista 1098/970 ja 110/868 ja 870 esiin muutama palanut kivi, mutta mitään kiveyksiä ne eivät muodosta-  
neet.

#### LÖYDÖT

Samoin kuin Suprunojan niin myös Suprun sorakuopan kivikautisen asuinpaikan suurin löytömateriaali on palanut luu. Palaneita luunpaloja löydettiin yhteensä 878 g.

Eniten luita löydettiin ruuduista 1098/866 - 870 ja 1100/870 (84 % koko määrästä), 12 % koko määrästä löytyi ruuduista 1100/868 ja 1106 - 1108/870 sekä loput 4 % hajallaan pieninä määrinä ympäri kaivausalueetta.

Kvartsia löydettiin huomattavasti enemmän kuin Suprunojan asuinpaikalta. Kvartsia löytyi 169 kpl (161 g). Varmasti tunnistettavia esineitä olivat kaksi kaavinta. Joukossa oli muutama retusoitu iskos sekä kaksi ydintä. Erikoisuutena mainittakoon lisäksi yksi kvartsikide.

Eniten kvartsia löytyi ruuduista 1098 - 1100/868 - 872 (154 kpl). Loput (15 kpl) löytyi ruuduista 110/866, 1102 - 1108/870 ja 1102/872.

"Sarvikiveä" (Hornstein) löydettiin 7 iskosta (4,7 g), joista suurin osa on hyvin pienikokoisia. "Sarvikivi" -löydöt keskittyivät samoille alueille kuin kvartsikin.

Lisäksi löydettiin melko runsaasti punamultaa nokareina. Sitä tuli esiin runsaimmin sieltä mistä tehtiin muitakin löytöjä eniten.

Eniten löytöjä tehtiin ensimmäisestä tasosta, heti turpeen alta (70 % palaneista luista ja 59 % kvartsista). Vain "sarvikiven" ja punamullan kohdalla näyttää löytömäärä olleen suurempi toisessa kuin ensimmäisessä tasossa. Kolmatta tasoa syvemältä löytöjä ei tullut.

## YHTEENVETO

Hiekanotto ja hiekkakuopan siistiminen näyttävät tuhonneen Suprun sorakuopan alueella sijainneen kivikautisen asuinpaikan suurimaksi osaksi. Kesän 1984 kaivauksissa saatiin tutkittua jäljellä olevat asuinpaikan osat pääosiltaan. Löytökeskittymän itäpuolella saattaa vielä olla jäljellä kapea kaistale asuinpaikkaa, mutta tuhoutumisvaaraa ei enää ole.

Paikalta ei löydetty mitään ajoitukseen soveltuvaan esineistöä. Löytömateriaali viittaa ainoastaan yleisesti kivikauteen. Hiiltäkin saatiin talteen niin vähäinen määrä, ettei se riitä radiohiiliajoitukseen. Paikan ikäkysymykseen saadaan ehkä selvyyttä, kun Suprunojan kaivausten hiilinäytteet on ajoitettu.

Luonteeltaan tämä asuinpaikka ei ole niin tilapäisen tuntuinen kuin Suprunojan alue 3. Täällä näytetään harrastetun enemmän esineiden valmistusta kuin tuolla alemmalla asuinpaikalla.

Helsingissä 8 päivänä maaliskuuta 1985

*Eeva-Liisa Schulz*

Eeva-Liisa Schulz (ent. Nieminen)



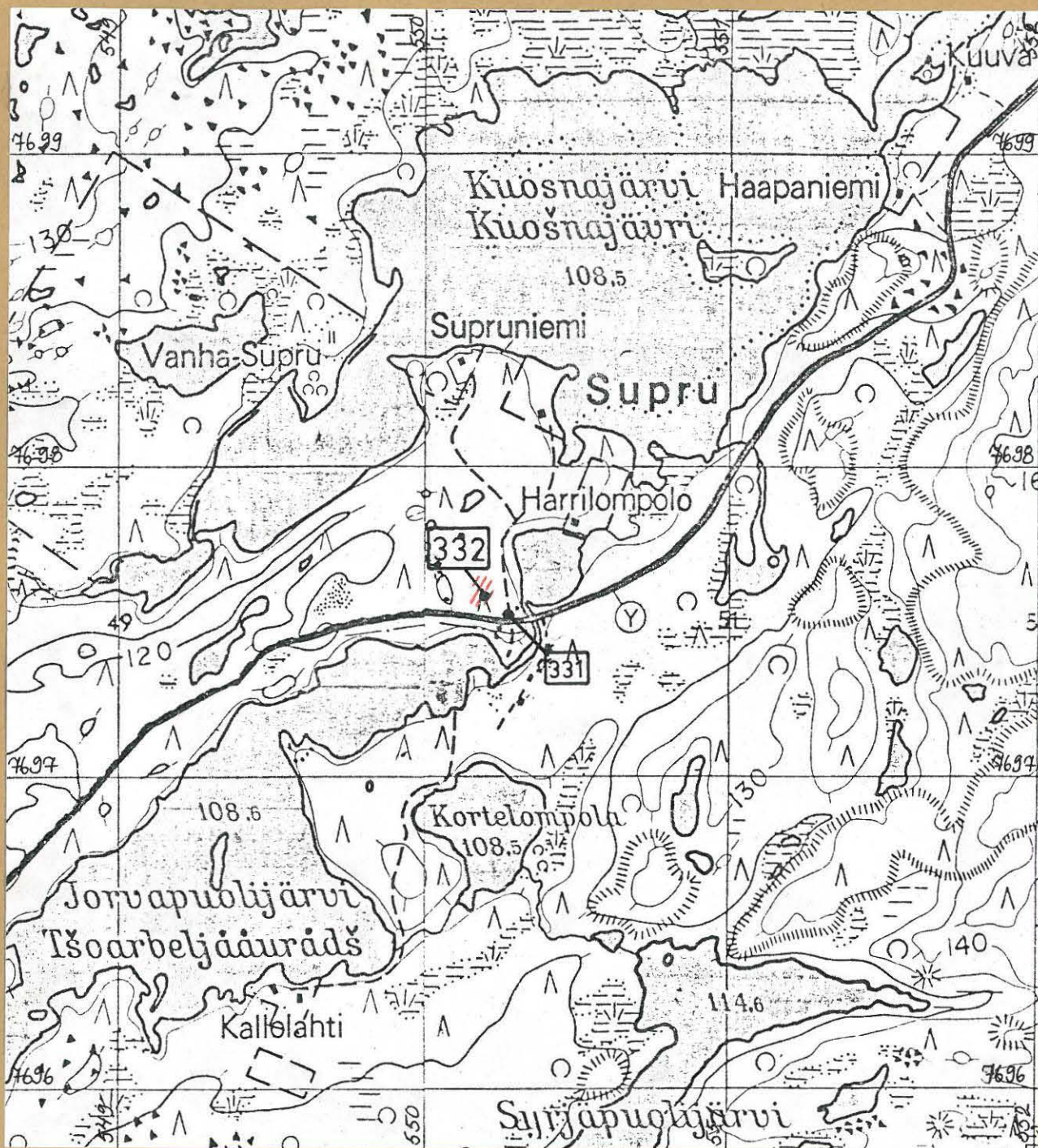
## NEGATIIVILUETTELO

- 61571 - 61573 Panoraama Suprun sorakuopan alueesta. Kuvattu etelälounaasta, hiekkakuopan laidalta.
- 61580 - 61581 Hiekkakuopan laidalla kaivetaan. Kuvattu pohjoisesta.
- 61585 Poikittaisojaa 1100/874 - 880 kaivetaan. Kuvattu itäkaakosta

## DIAPOSITIIVILUETTELO

- 9019 Hiekkakuopan laidalla kaivetaan. Kuvattu lounaasta.
- 9020 Hiekkakuopan laidalla kaivetaan. Kuvattu koillisesta.
- 9021 Heinäkuun helteitä kaivausalueella:  
Hiekkakuopan laidalle kaivausalueen viereen on sytytetty tulet lämmittelyä varten. Kuvattu lännestä.

# INARI 332 SUPRU, SORAKUOPPA 1984

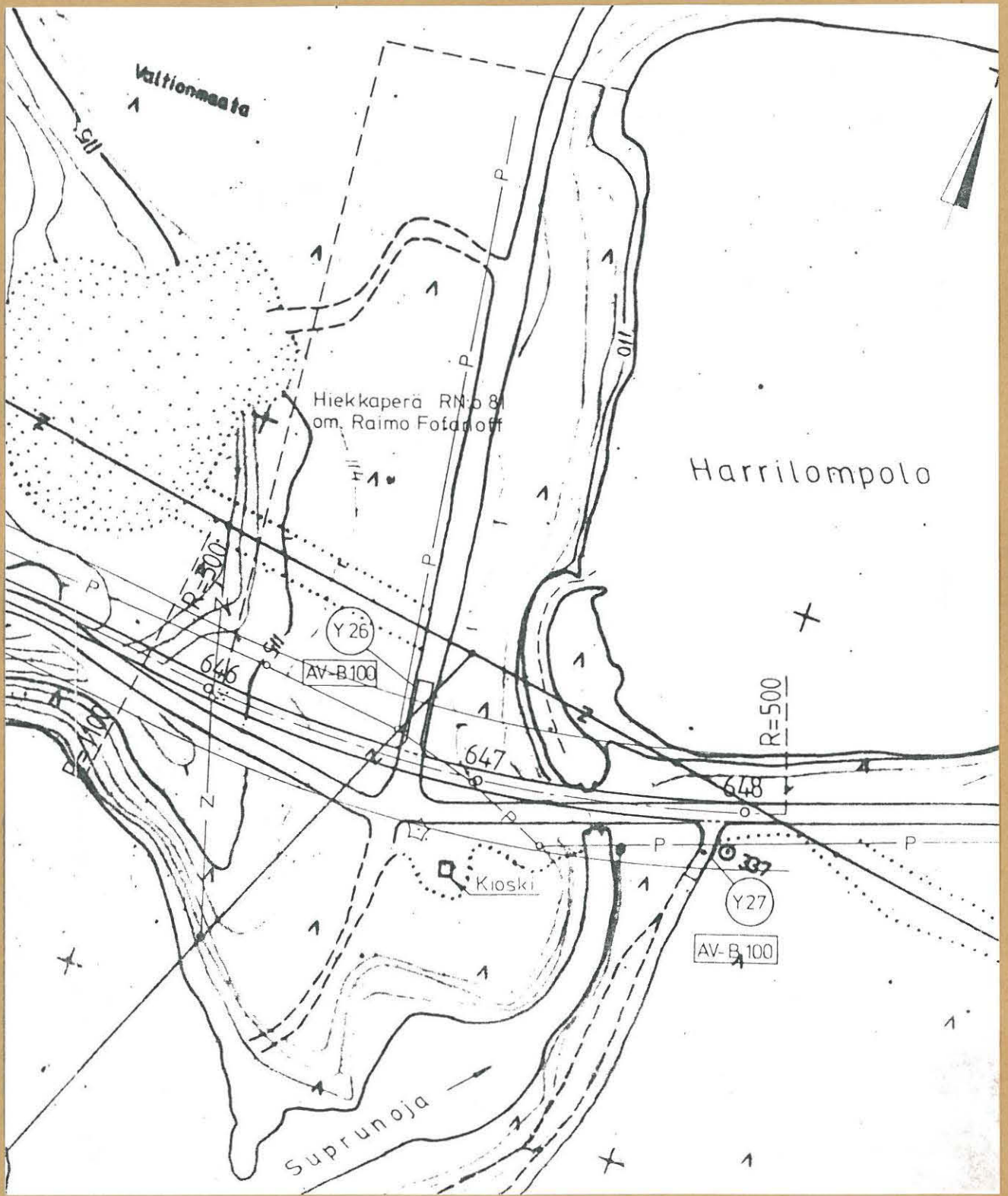


OTE TOPOGRAFISISTA KARTOISTA 3844 03 SUOJANPERÄ  
 3844 06 SUPRU. PAINETTU 1971

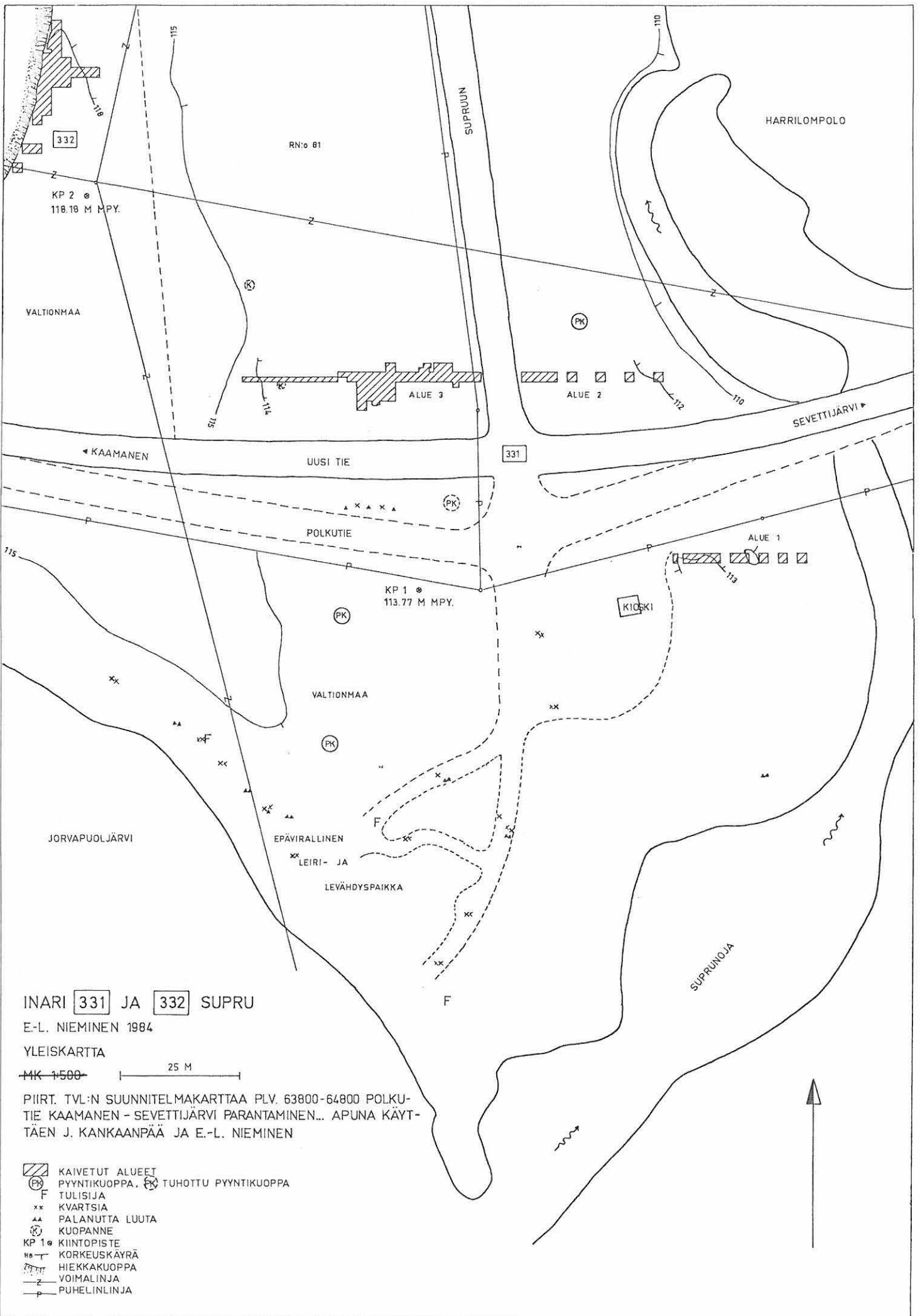
TUTKITUN ALUEEN KOORDINAATIT: x = 97 58  
 y = 50 20  
 z = 117.32 - 118.49



INARI 332 SUPRU, SORAKUOPPA 1984



OTE TVL:N SUUNNITELMAKARTASTA PLV. 63800-64800 POLKUTIE KAAMANEN - SEVETTIJÄRVI PARANTAMINEN... MK 1:2000





INARI 332 SUPRU, SORAKUOPPA

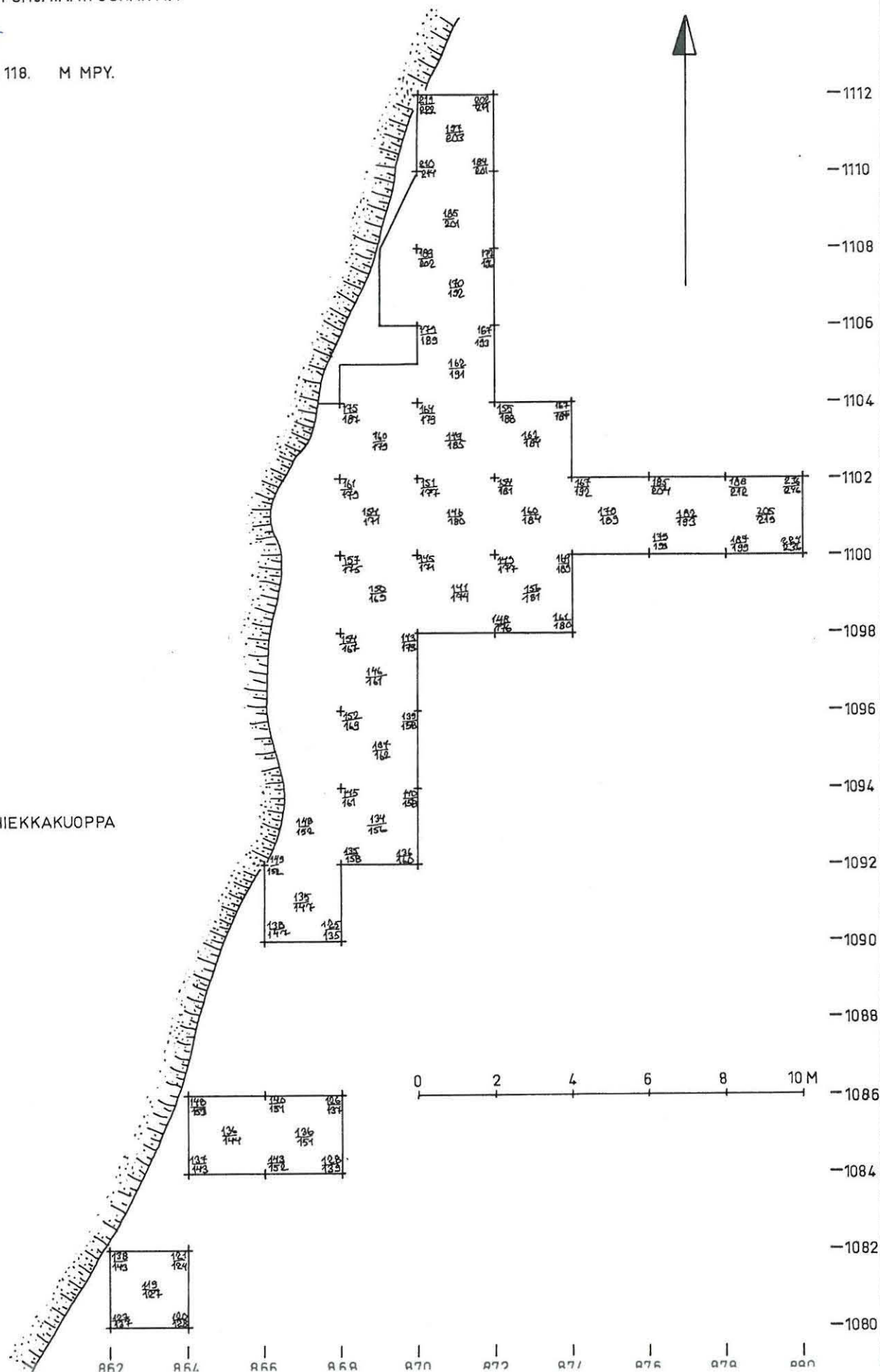
E.-L. NIEMINEN 1984

PINTA- JA POHJAVAAITUSKARTTA

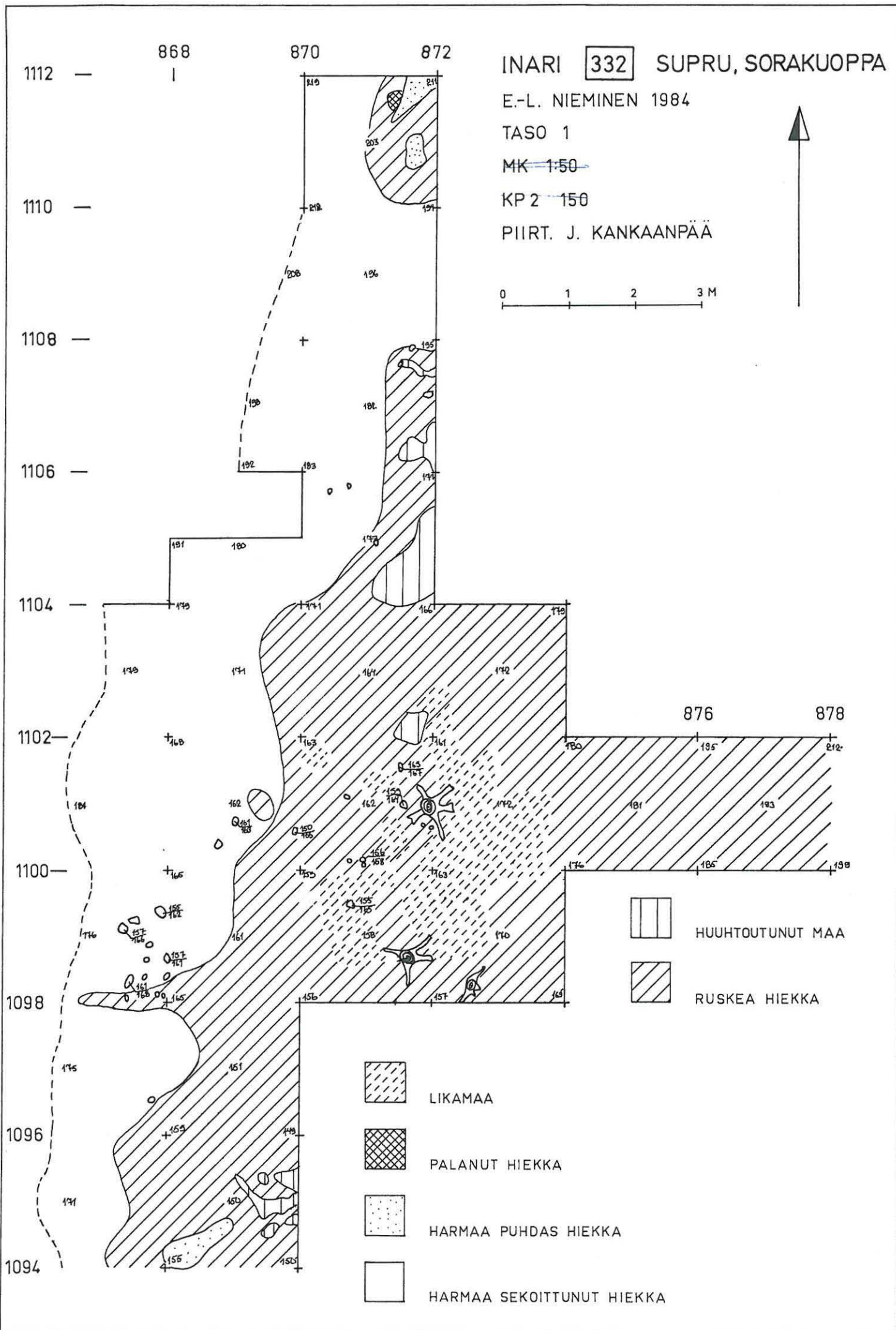
MK 1:100

KP2 150 = 118. M MPY.

HIEKKAKUOPPA







1110 —  
 1108 —  
 1106 —  
 1104 —  
 1102 —  
 1100 —  
 1098 —  
 1096 —  
 1094 —  
 1092 —

INARI 332 SUPRU, SORAKUOPPA

E.-L. NIEMINEN 1984

TASO 2

~~MK 1:50~~

KP 2 150

PIIRT. J. KANKAANPÄÄ

0 1 2 3 M

1106 —

1104 —

1102 —

1100 —

1098 —

1096 —

1094 —

1092 —

868

870

872

874

876



LIKAMAA



RUSKEA HIEKKA



HARMAA PUHDAS HIEKKA



HARMAA SEKOITTUNUT HIEKKA





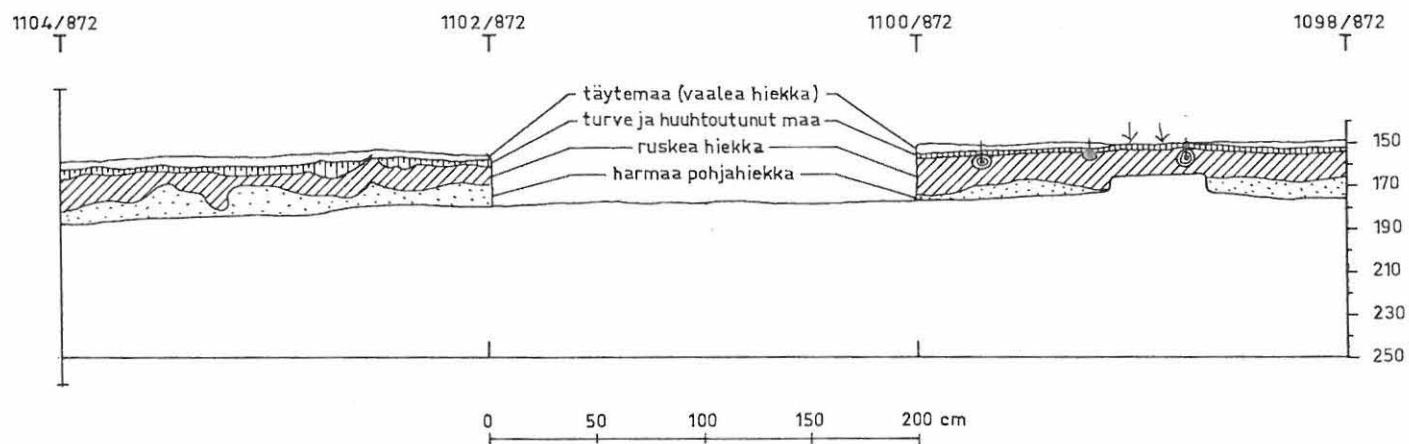
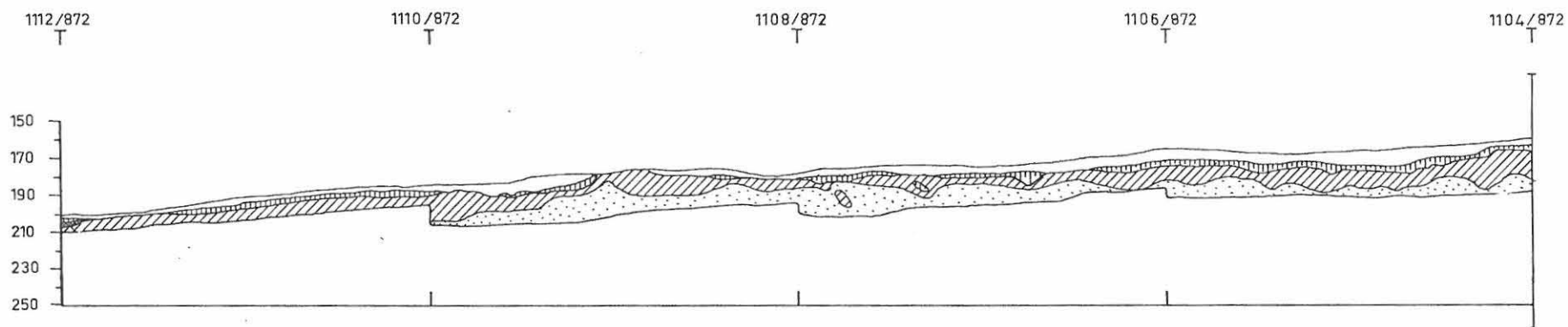
INARI 332 SUPRU. SORAKUOPPA

E.-L. NIEMINEN 1984

Profiili 1112/872 - 1098/872

katseen suunta itä, mk 1:25 KP 2=150

piirt. J. Kankaanpää





INARI 332 SUPRU, SORAKUOPPA


Kuva 1. Panoraama suprus-sorakuopan löytöalueesta.  
Kuvattu hiekkakuopan laidalta, etelälounaasta.

F. 61571 - 61573



Kuva 2.  
Hiekkakuopan laidalla kaivetaan.  
Pohyisesta.

F. 61581



Kuva 3.  
Pöikihaisojaa 1100/874-880 kaivetaan.  
Häkäkestä.

F. 61585