

INARI 505 TÖRMÄNEN SYLVENVAARA

Kivi-varhaismetallikauti-  
sen asuinpaikan kaivaus  
Aki Arponen 1989

## SISÄLLYS

JOHDANTO	1
PERUSTIEDOT TUTKIMUSKOHTEESTA	2
PERUSKARTTAOTE	3
KAIVAUSPAIKAN SIJAINTI JA TOPOGRAFIA	4
KASVILLISUUS JA MAAPERÄ	4
KAIVAUSTEKNIikka	4
DOKUMENTOINTI	5
KULTTUURIKERROS JA RAKENTEET	5
LÖYDÖT JA NIIDEN JAKAUMA	7
NÄYTTEET	9
YHTEENVETO	9
KARTTALUETTELO	10
NEGATIIVILUETTELO	11
DIALUETTELO	12
KUVATAULUT	13
KARTAT	15-25

## JOHDANTO

Vuonna 1978 maanmittausteknikko Raimo Kainulainen löysi Törmäsestä, valtatie 4:n itäpuoliselta pientareelta, n. 200 m Kerttuojan sillasta itäkoilliseen, suurkirveen (KM 22626). Esine löytyi monikulmiopisteen 310 kuoppaa kaivettaessa, n. 30 cm syvyydestä, soramaasta.

Hannu Kotivuoren vuoden 1986 Vajukoski-Pulmanki -voimalinjan inventointiin liittyvässä kertomuksessa kohteelle on annettu numero 357 (Inari Ivalo Kerttuoja) yhdessä n. 1,3 km tästä kaakkoon sijaitsevan kvartsia ja palanutta luuta sisältäneen löytöpaikan kanssa.

Toukokuun 14. päivänä 1989 allekirjoittanut kävi tutustumassa suurkirveen löytöpaikan kohdalla, vaaran rinteellä, sijaitsevaan vanhaan sorakuoppaan. Tällöin löytyi pohjoisemmalla, jyrkästi sorakuopalle nousevalta tieltä kvartsia ja palanutta luuta. Tien saavuttaessa terassimaisen tasanteen n. 135 m korkeudella erkanee siitä jyrkästi pohjoiseen, Sarajärvien talolle tie, jonka leikkauksessa näkyi voimakkaasti värjäätynyttä hiekkaa ja runsaasti palaneita luita sekä tieuralla kvartseja ja mm. piikaavin. Löydöt jatkuivat terassin päällä, tieuralla.

Tiet, jotka kulkevat löytöpaikan yli olivat vielä toukokuussa yleisessä käytössä. Koska kohde oli osittain ilman suojaavaa kasvipeitettä ja rinnekohtassa, erodoi liikenne yhdessä roudan ja sadevesien kanssa sitä erittäin voimakkaasti. Tästä syystä kohde päätettiin pikimmiten tutkia uhanalaisimmilta osiltaan. Tähän tuli tilaisuus, kun kaivauksia ei voitu jatkaa Inari 60 Kk. Riutulan polku -asuinpaikalla. Sylvenvaaran asuinpaikkaa tutkittiin 7.9.-4.10.1989, kaivauksia johti aluesuunnittelija HuK Aki Arponen ja piirtäjä-kaivajina olivat Eeva-Riitta Tuomivaara ja Hannele Salminen (velvoitettyölistämisvaroin).

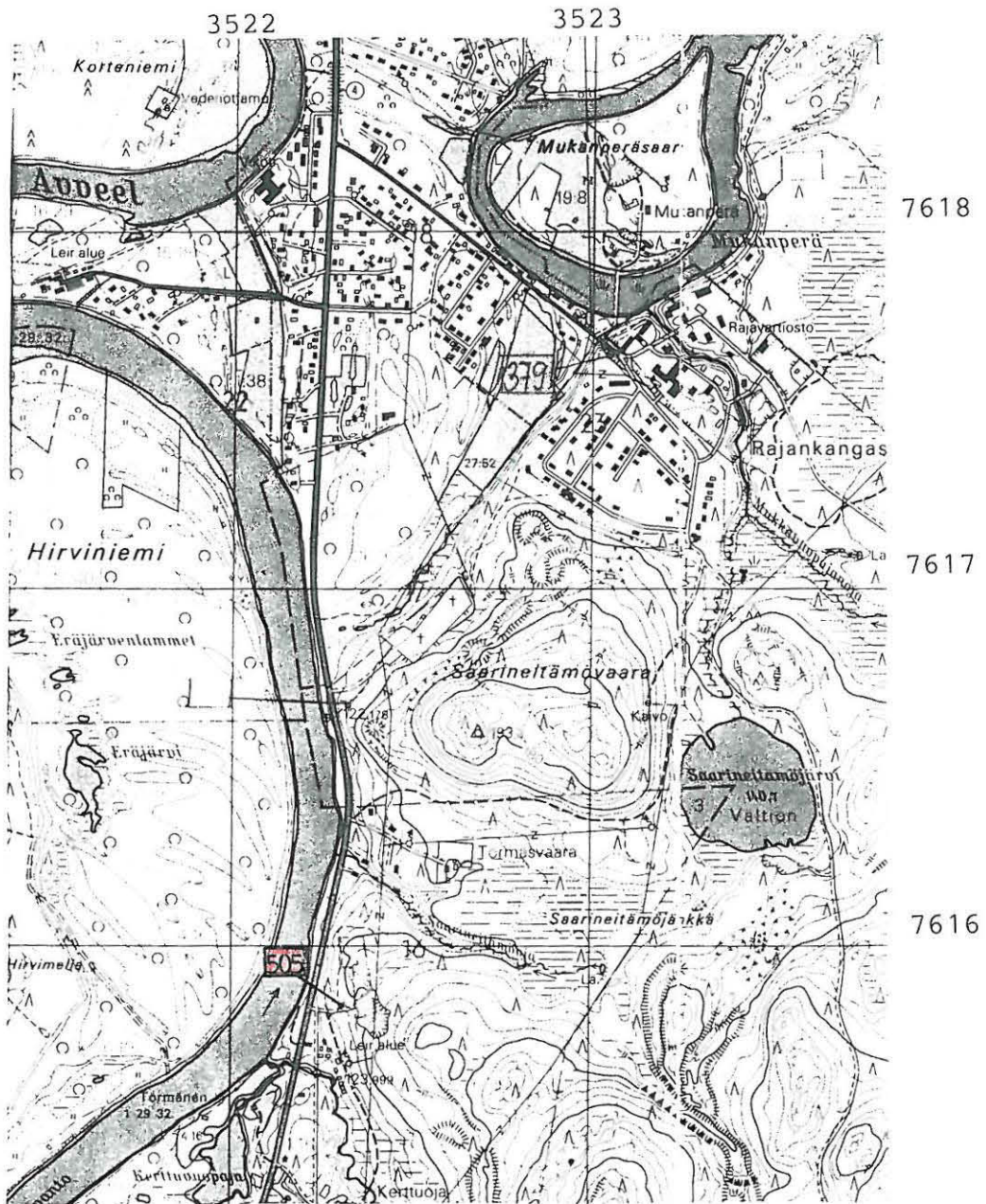
Ivalossa 21.11.1989

  
Aki Arponen  
aluesuunnittelija

## PERUSTIEDOT TUTKIMUSKOHTEESTA

mj:n nimi ja tyyppi	Inari 505 Törmänen Sylvenvaara - kivikautinen ja varhaismetallikautinen asuinpaikka
sijainti:	
kunta	Inari
kylä	Törmänen
tila ja haltija	Törmänen 6:21 Kumpu Esko Sarajärvi, 99800 Ivalo
rekisterikoodi	0148040900060021
peruskartta	3832 07 IVALO, painettu 1985, Helsinki
koordinaatit	x 7615 43, y 3522 30, z 135
kertomukseen liittyvät löydöt diarioitu	KM 25026:1-316 6.11.1989
aikaisemmat tutkimukset ja löydöt	ks. Inari 357 Ivalo Kerttuoja Hannu Kotivuoren inventointikertomuksessa Vajukoski-Pulmanki -voimalinjasta vuodelta 1986, osa 1/3: KM 22626 suurkirves

## Inari 505 Törmänen Sylvenvaara



Ote peruskartasta 3832 07 IVALO (1985)

## KAIVAUSPAIKAN SIJAINTI JA TOPOGRAFIA

Sylvenvaaran asuinpaikka on 4250 m Ivalon kirkolta etelään, Ivalojoen ja valtatie 4:n itäpuolella, viimemainitusta 80 m:n päässä. Kohteen ylitse menee - nykyisin katkaistu - hiekkatie vanhalle sorakuopalle ja Sarajärvien talolle; tämä tie erkane 4-tiestä juuri Kerttuojan leirintäalueen pohjoispuolella.

Kohde sijaitsee melko jyrkässä rinteessä, yli 10 m maantietä ylempänä. Rinne taittuu asuinpaikan kohdalla loivemmaksi muodostaen kapean, pohjois-eteläsuuntaisen terassin. Kohteen itäpuolella mättäikköinen maasto kohoaa vielä hiukan; 20-30 metrin päässä alkaa sorakuoppa-alue. Sorakuopalle vievän tien eteläpuolella on syväne, jossa keväisin virtaa pieni puro. Rinteessä on muutamia sodanaikaisia poterokuoppia (mm. kaivausalueen koilliskulmassa). Sen sijaan neljä metriä kaivausalueen eteläpuolella oleva laakea syvennys ( $2 \times 1,5 \text{ m}^2$ ) vaikuttaa vanhalta.

## KASVILLISUUS JA MAAPERÄ

Rinteessä kasvaa melko kookkaita mäntyjä, sorakuopan eteläpuoleisessa syvänteessä ja rinteiden juurella myös pensaita. Pintakasvillisuus koostuu pääasiassa turpeesta, jäkälästä ja puolukasta. Tieurilta kasvillisuus on kulunut pois. Maaperä on hiekkaa. Siellä täällä näkyy pinnalle isoja maakiviä.

## KAIVAUSTEKNIikka

Kaivausalueen koordinaatisto sijoitettiin pohjois-eteläsuuntaan siten, että x kasvaa etelästä pohjoiseen ja y lännestä itään. Kaivausruudukko viritettiin piikkien ja narujen avulla. Mittaukset suoritettiin ruutujen lounaiskulmasta. Kaivausruutujen koko oli  $1 \times 1 \text{ m}^2$ .

Kaivaus- eli löytöjen talteenottokerrokset olivat seuraavat: Pinta ja sekoittunut kerros poistettiin niin syvälle kuin hiekkakerrosten väliin oli tunkeutunut resenttiä materiaalia ja hiekan värjännystä likavettä. Kerroksen paksuus määräytyi siten kulttuurikerroksen tuhoutuneisuusasteen mukaan ollen suurin alueen länsireunalla (jopa 20 cm tieuran reunassa, johon oli kasautunut hiekkaa) ja pienin alueen itäreunalla (2-10 cm tieuran ulkopuolella, jossa oli normaali turve-podsolikerros). Kerrokset 2-5 olivat kukin noin viiden senttimetrin paksuisia. Löydöt otettiin kuitenkin talteen siten, että kerros 2 on erikseen ja kerros 3 käsittää kaikki löydöt tästä alaspäin.

#### DOKUMENTOINTI

Taso-, löytötiheys ja pohjavaaaituskartat on piirretty mittakaavaan 1:50. Pinta- ja pintavaaaituskartta on mittakaavassa 1:100 ja yleiskartta 1:2000. Kiintopisteenä käytettiin viisi metriä kaivausalueen kaakkoiskulmasta etelään sijaitsevaa suurta maakiveä: kiven korkein kohta (91,9/1004,50) oli 135,76 m mpy. Kiintopisteen korkeus mitattiin Kerttuojan ylittävällä vanhalla maantiesillalla olevasta kiintopisteestä, joka on merkitty peruskarttaan 3832 07 Ivalo: x 7615 64, y 3522 24, z 123,999.

Kaivaustasot dokumentoitiin sekä musta-valko- että diafilmille. Valikoima mustavalkokuvia on koottu kertomuksen loppuun kuvatauluille. Negatiiveja ja valikoitua diasarjaa säilytetään museovirastossa.

#### KULTTUURIKERROS JA RAKENTEET

Lukuunottamatta aivan kaivausalueen itäkoillisreunaa oli koko alue tieuralla, joten ylimmät kulttuurikerroksen osat olivat tuhoutuneet (ks. kohtaa Kaivaustekniikka). Levymäisiksi pakaantuneiden hiekkakerrosten välissä oli siellä täällä resenttejä kasvinosia ja kerrosten väliin päässyt sadevesi (joka talvisin on routinut ja siten edesauttanut kulttuuriker-

roksen tuhoutumista) oli värjännyt kerrosten välit tummanruskeiksi. Siksi kaivettaessa aluetta tasoon 1 hiekka hilseili kerroksittain pois jopa 20 cm:n syvyyteen saakka tien pinnasta lukien. Epätasaisen tuhoutuneisuuden takia ensimmäinen dokumentoitu taso ei ole kaikkialla yhtä syvällä, mikä näkyi erityisesti siinä, että kaivausalueen itäkoillisreunassa - joka ei ollut tieuralla - oli tasossa 1 huuhtoutunutta, rikastunutta ja voimakkaan punaiseksi palanutta hiekkaa, kun taas muualla rikastunut hiekka oli jo monin paikoin vaihettunut koskemattomaksi pohjamaaksi; palanutta hiekkaa oli lähes koko alueella, mutta se kaivettiin sekoittuneen hiekkakerroksen mukana pois. Ruudussa 101/999 olleen suuren kiven päällä oli kaareissa muutamia palaneita kiviä - mahdollisesti tuhoutuneen liesikiveyksen jäännöksiä - mutta nekin olivat sekoittuneen hiekan kerroksessa ja siten poistettiin. Ruutujen 98-99/1000 alueella olleet kivet eivät muodostaneet mitään rakennetta, eivätkä ne olleet palaneita. Ainoa selvä - tuhoutumaton - kohde oli ruuduissa 103-104/1001 ollut tunkio: 1,5 m pitkä, kapeahko, erillisiä ja keskenään sekoittuneita voimakkaan punaiseksi palaneita palo- ja tahmeita, tummanruskeita likamaaläiskiä, joissa oli noen, hiilien, kvartsien ja keramiikan lisäksi erittäin runsaasti hyvin pieneksi muruksi jauhaantunutta palanutta luuta. Tasoon 2 kaivettaessa lisääntyi koskemattoman pohjahiekan osuus huomattavasti, mutta palaneen hiekan alueita oli vielä hajallaan eri puolilla aluetta. Likamaata ei ollut juuri muualla kuin em. tunkiossa - ruuduissa 101-102/1001-1002 olleet likamaa-alueet osoittautuivat resenteiksi häiriöiksi. Tasossa oli muutama kookas luonnonkivi - tunkiossa jokunen palanut pikkukivi - hajallaan. Mitään rakenteita ei ollut havaittavissa. Hiukan yli puolet alueesta kaivettiin tasoon 3, jolloin supistuneen ja epäyhtenäiseksi muuttuneen tunkion lisäksi näkyviin jäi vain yksittäisiä palomaaläiskiä, jotka joitakin "piikkejä" lukuunottamatta loppuivat tasoon 4 mennessä ("piikit" eli hyvin suppeat, tasoa alemmaksi ulottuneet palomaaläiskät kaivettiin loppuun, vaaittiin ja merkittiin pohjavaaituskarttaan kolmioilla). Tunkiokin loppui tasoon 4 kaivettaessa paria "piikkiä" lukuunottamatta - tunkion suurin syvyys pinnasta lukien oli 40 cm. Syvimmälle ulottui ruudussa 100/1001 ollut palomaaläiskä, joka loppui vasta tasoon 5 alapuolella, so. yli 40



cm:n syvyydessä; tämän palomaaläiskän alimmat kerrokset - tasta 3 alaspäin - olivat ohuen puhtaan hiekan kerroksen erottamat ja sisälsivät erittäin runsaasti kvartsikaapimia.

#### LÖYDÖT JA NIIDEN JAKAUMA

Seuraavalla sivulla olevassa taulukossa on esitetty löytöjen jakauma kaivauskerroksittain ja löytölajeittain. Kokonaislöytömäärä on melko suuri: 1433 kpl + max. 636 g, mikä tekee n. 41 löytöä/m<sup>2</sup> + max. n. 18 g/m<sup>2</sup> eli kaivausneliöittäin n. 14 löytöä + max. n. 6 g. Koska pintakerrokset olivat tuhoutu- neet, ei kerroksittaisia löytömääriä voi suoraan verrata toisiinsa. Niinpä pinnan ja sekoittuneen kerroksen suuri löytömäärä kuvastaa kaivauskerroksen paksuutta (paikoin jopa 20 cm). Sen sijaan kerrokset 2 ja 3 ovat paremmin verrannollisia ja osoittavat löytömäärän yllättävää suuruutta löytöjen alim- massa talteenottokerroksessa.

Yhteenvetona kerrosten 2 ja 3 löytöjen horisontaalijakaumasta voidaan todeta, että ruutu 101/1000 oli löydötön ja lukuunot- tamatta ruutua 100/1001 tätä ympäröivät ruudut sekä kaivaus- alueen lounaiskulma olivat hyvin niukkalöytöiset.

Löytölajityyppejä on runsaasti, 22 kpl. Kvartsi on selvästi käytetyin kivilaji käsittäen 97 % kokonaislöytömäärästä. Mui- ta kivilajeja ovat pii/sertti, dolomiitti, kvartsiitti ja erilaiset liuskeet, jotka osoittavat yhteyksiä nautinta- alueen ulkopuolelle.

Yksittäisistä löytöryhmistä ja löydöistä mainittakoon sekoit- teettomat tai kiillesekoitteiset, naarmupintaiset saviastian- palat (edustavin pala 25026:127), 64 kvartsikaavinta (keskit- tymä ruudussa 100/1002, kerros 3: 22 kpl), liuske-esineen katkelmat, joista neljä punaliuskeista liittyy yhteen muodos- taen hiotun ja isketyn kärjen teelmän katkelman (25026:46 ja :178), sekä melko suuri määrä palanutta luuta (max. 636 g), joka pääasiassa oli keskittynyt erillisiin kuoppiin ja pai- nottui alimpaan löytöjen talteenottokerrokseen (suurin kes- kittymä ruudussa 103/1002, krs 2 ja 3 yhteensä 143 g).

## Löytöjen jakauma kaivauskerroksittain ja löytölajeittain

	pinta ja sek. krs	krs 2	krs 3	tarkas- tuslöy- döt	yht.
saviastian kylkipala (kpl)	7	2	2		11
liuske-esineen katkelma (kpl)	4	1	1		6
dolomiittikaavin (kpl)	1				1
pii/serttikaavin-uurrin (kpl)		1			1
pii/serttikaavin (kpl)				1	1
kvartsiittihioimen katkelma (kpl)		1			1
kvartsikaavin (kpl)	25	10	28	1	64
kvartsiuurrin (kpl)	3	2	2		7
kvartsiveitsi (kpl)		1			1
kvartsiesine (kpl)			2	1	3
pii/serttiydin (kpl)	1				1
kvartsiydin (kpl)	27	10	13	5	55
Pièce écaillée, kvartsia (kpl)	23	6	17	1	47
sinertävä liuskekappale (kpl)		1			1
punaliuskekappale (kpl)	1				1
sädekiviliuskekappale (kpl)	4	11			15
kvartsiitti-iskos (kpl)	9	1			10
kvartsi-iskos (kpl)	702	254	248	3	1207
palanutta luuta (g)	<106	<215	<310	2	<633
palanutta savea (g)		1			1
kuonaa (g)		1			1
punamultakokkare (g)		<1			<1
- yhteensä <u>kpl</u>	<u>807</u>	<u>301</u>	<u>313</u>	<u>12</u>	<u>1433</u>
9	<106	<218	<310	2	<636

## NÄYTTEET

Kaivausalueelta otettiin kaksi hiilinäytettä radiohiiliajoitusta varten. Näyte 1 on ruudusta 104/1001, tunkiosta, kerroksesta 2 (135,06-135,11 m mpy) ja näyte 2 ruudusta 100/1001, puhtaan hiekkakerroksen alapuolisesta palomaasta, kerroksesta 4 (x 100,69, y 1001,55, z 134,86).

## YHTEENVETO

Tutkitun alueen laajuus on 35 m<sup>2</sup>. Eroosion vaivaamasta asuinpaikasta tuli siten kaivettua sen uhanalaisin osa, mutta tieurilla olleista löydöistä ja luonnollisista rajoista päätellen asuinpaikan laajuus on noin nelinkertainen kaivettuun alueeseen verrattuna.

Huolimatta tutkitun alueen suppeudesta ja tuhoutuneisuudesta kaivauksessa tuli esille paljon intensiiviseen oleskeluun viittaavia rakenteita kuten tunkio, palaneen luun kuopat, mahdollinen tuhoutunut liesikiveys ja laajalle levinnyt palomaa. Melko runsas esiainestö viittaa eri aikoina tapahtuneeseen oleskeluun: vanhinta asutusvaihetta edustanevat ruudussa 100/1001 olleesta, puhtaan hiekkakerroksen alapuolisesta palomaakuopasta tulleet kvartsiesiaineet (masoliittinen - varhaisneoliittinen kivikausi), punaliuskeinen kärki ajoittunee keskineolitikumille ja nuorimmalta asutusvaiheelta lienevät tunkiosta löytyneet saviastianpalat (varhainen metallikausi).

## KARTTALUETTELO

Yleiskartta 1:2000, A3	15
Pinta- ja pintavaaituskartta sekä korkeuskäyräkartta (peitekartta), 1:100, A3	16
Tasokartta, taso 1, 1:50, A4	17
Tasokartta, taso 2, 1:50, A4	18
Pohjavaaituskartta 1:50, A4	19
Löytötiheyskartta, pinta ja sekoittunut kerros, ei pal. luut, 1:50, A4	20
Löytötiheyskartta, pinta ja sekoittunut kerros, pal. luut, 1:50, A4	21
Löytötiheyskartta, kerros 2, ei pal. luut, 1:50, A4	22
Löytötiheyskartta, kerros 2, pal. luut, 1:50, A4	23
Löytötiheyskartta, kerros 3, ei pal. luut, 1:50, A4	24
Löytötiheyskartta, kerros 3, pal. luut, 1:50, A4	25

## NEGATIIVILUETTELO

Kaikki kuvat Inari 505 Törmänen Sylvenvaarasta, kuvaajana Aki Arponen.

- 81333 Yleiskuva N:stä. Kaivausvalmisteluja.
- 81334 Taso 1. N:stä.
- 81335 Taso 1. E:stä.
- 81336 Taso 2. N:stä.
- 81337 Taso 2. E:stä.
- 81338 Eeva-Riitta Tuomivaara piirtää tasoa 2. NW:stä.

## DIALUETTELO

Kaikki kuvat Inari 505 Törmänen Sylvenvaarasta, kuvaajana Aki Arponen.

- 20896 Yleiskuva N:stä. Kaivausvalmisteluja.
- 20897 Taso 1. N:stä.
- 20898 Taso 1. E:stä.
- 20899 Taso 2. N:stä.
- 20900 Taso 2. E:stä.
- 20901 Eeva-Riitta Tuomivaara piirtää tasoa 2. NW:stä.

## INARI 505 TÖRMÄNEN SYLVENVAARA



Kuva 1. Yleiskuva N:stä. Kaivausvalmisteluja.



Kuva 2. Taso 1 N:stä.

## INARI 505 TÖRMÄNEN SYLVENVAARA



Kuva 3. Taso 2 N:stä.



Kuva 4. Eeva-Riitta Tuomivaara piirtää taso 2. NW:stä.



# INARI 505 TÖRMÄNEN SYLVENVAARA

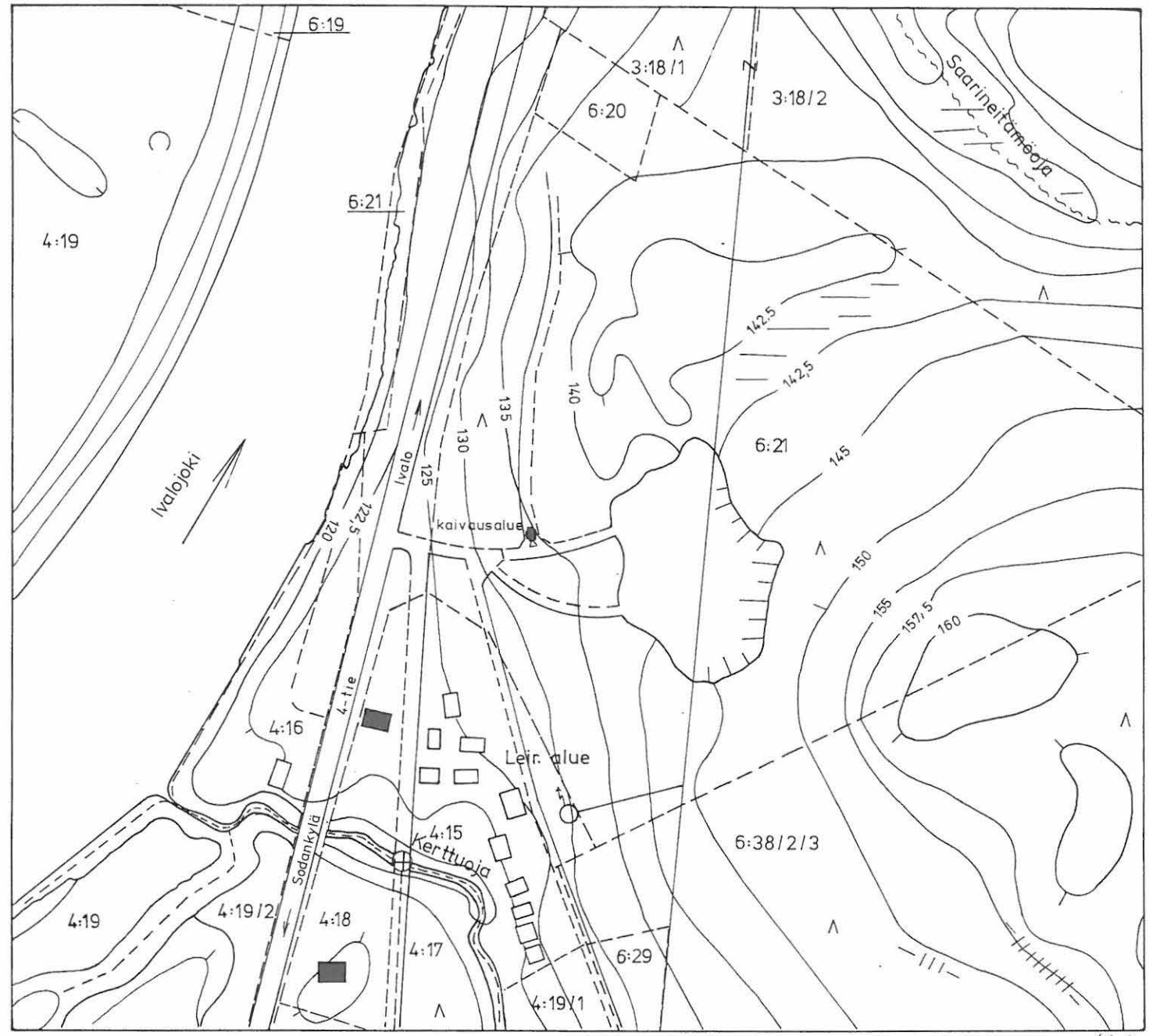
A.ARPONEN 1989

Yleiskartta, karttapohjana käytetty rekisterikartan 1:10 000 suurennosta Mk 1:2000

100 m

⊕ = kp = 123,999 m mpy

Piirt. E.-P. Tuomivaara



INARI 505 TÖRMÄNEN SYLVENVAARA  
A.ARPONEN 1989

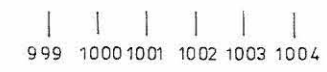
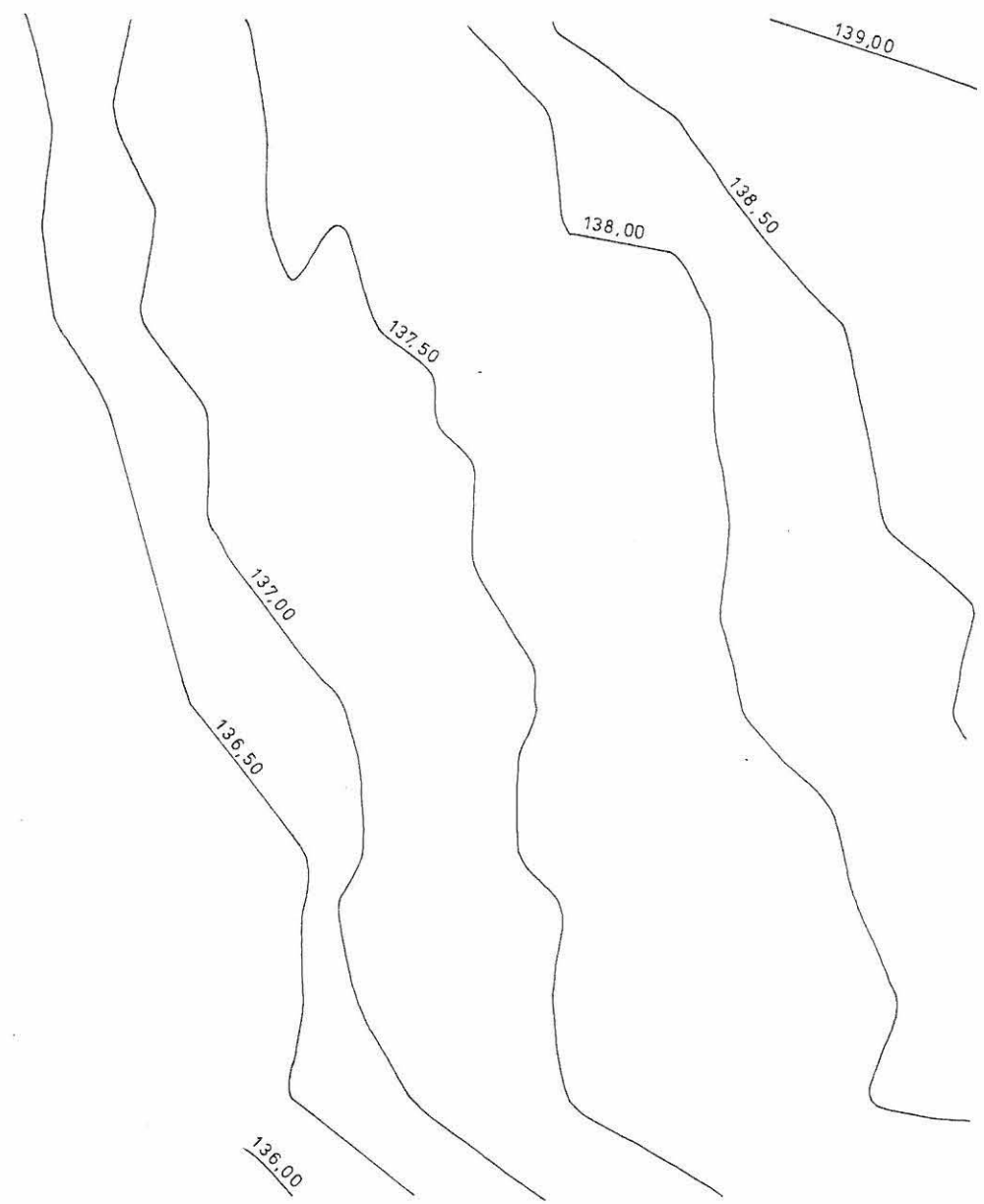
Korkeuskäyräkartta  
Mk 1:100



Piirt. E-R. Tuomivaara



- 105 —
- 104 —
- 103 —
- 102 —
- 101 —
- 100 —
- 99 —
- 98 —
- 97 —
- 96 —
- 95 —
- 94 —
- 93 —
- 92 —
- 91 —



# INARI 505 TÖRMÄNEN SYLVENVAARA A.ARPONEN 1989

Pinta- ja pintavaaituskartta  
Mk 1:100

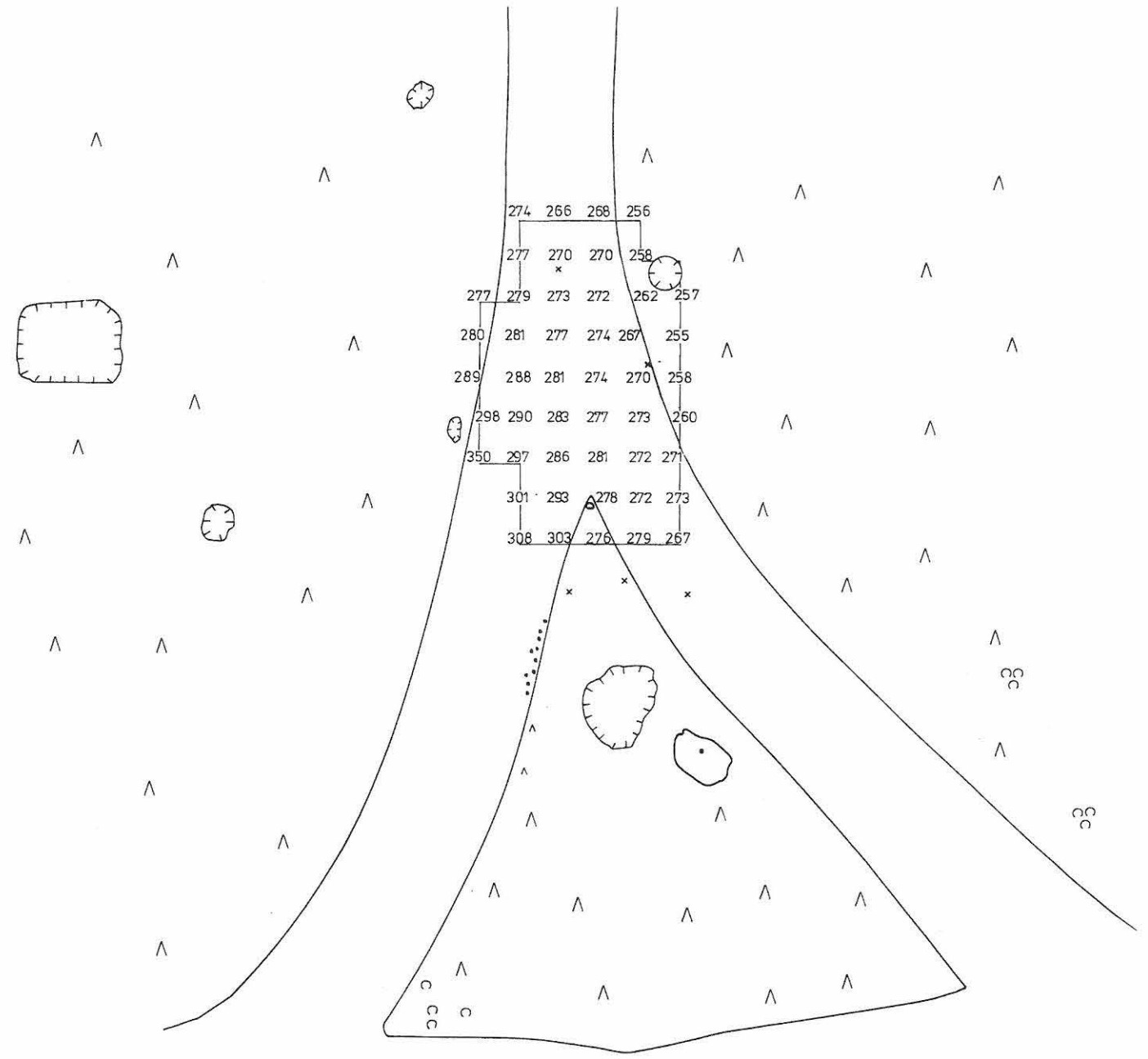
kp = 135,76 m mpy, kone = 210

Piirt. E.-R. Tuomivaara



-  kivi
-  kuoppa
-  palanutta luuta
-  kiintopiste
-  mänty
-  kvartsi
-  koivu
-  koivupensas

105 —  
104 —  
103 —  
102 —  
101 —  
100 —  
99 —  
98 —  
97 —  
96 —  
95 —  
94 —  
93 —  
92 —  
91 —



999 | 1000 | 1001 | 1002 | 1003 | 1004

htl - 90

# INARI 505 TÖRMÄNEN SYLVENVAARA

A.Arponen 1989

Tasokartta

Taso 1

Mk 1:50

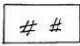


2,5 m

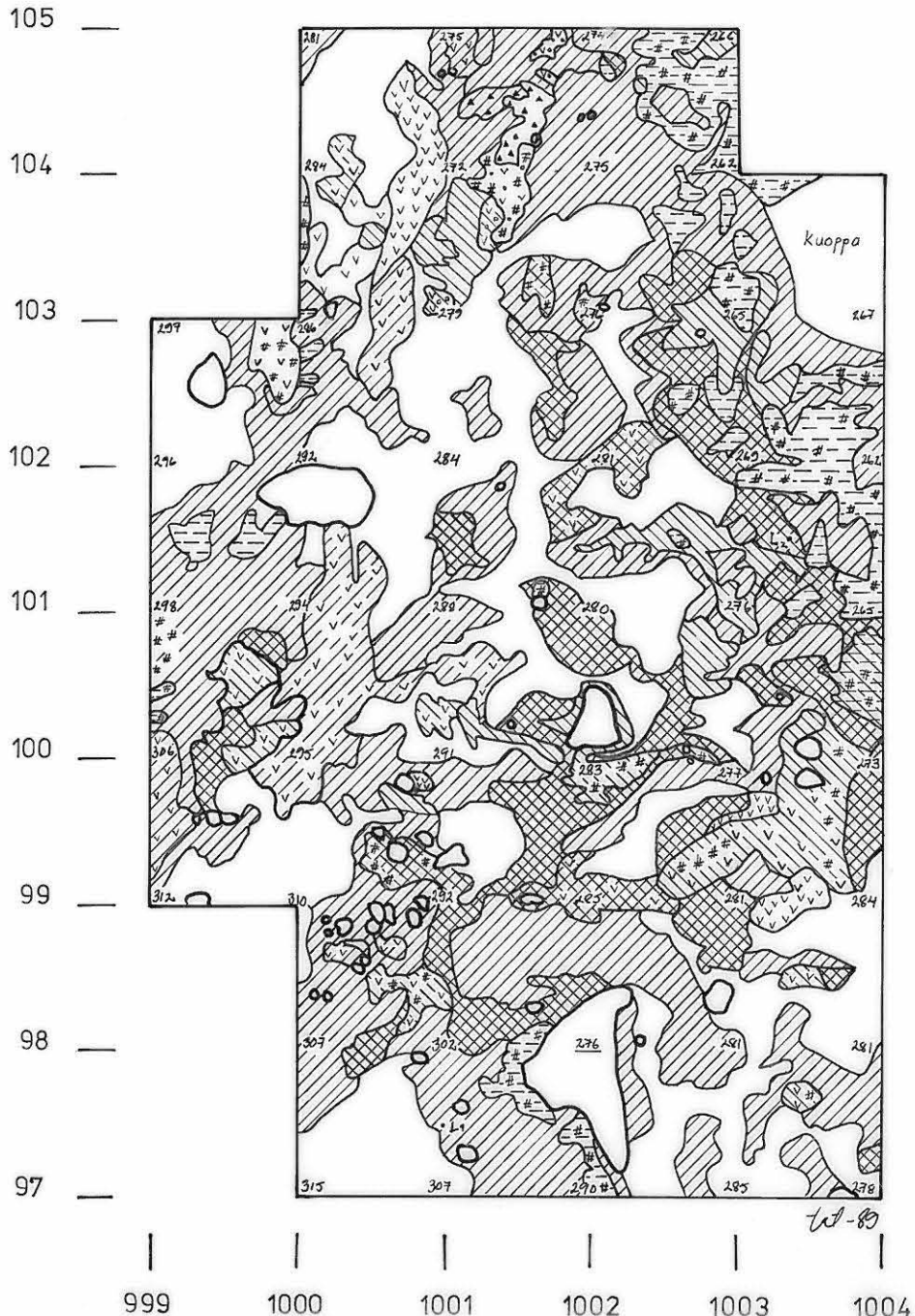
kp= 135,76 m mpy, kone= 210

Piirt. E-R. Tuomivaara



-  palanut Hk
-  rikastunut Hk
-  huuhtoutunut Hk
-  puhdas Hk
-  likamaa / palanutta luuta
-  likamaa
-  kivi
-  likamaa / puhdas Hk

-  hiili
-  palanut / rikastunut Hk
-  palanut Hk / likamaa / nokimaa / puumassa



# INARI 505 TÖRMÄNEN SYLVENVAARA

A.ARPONEN 1989

Tasokartta

Taso 2

Mk 1:50

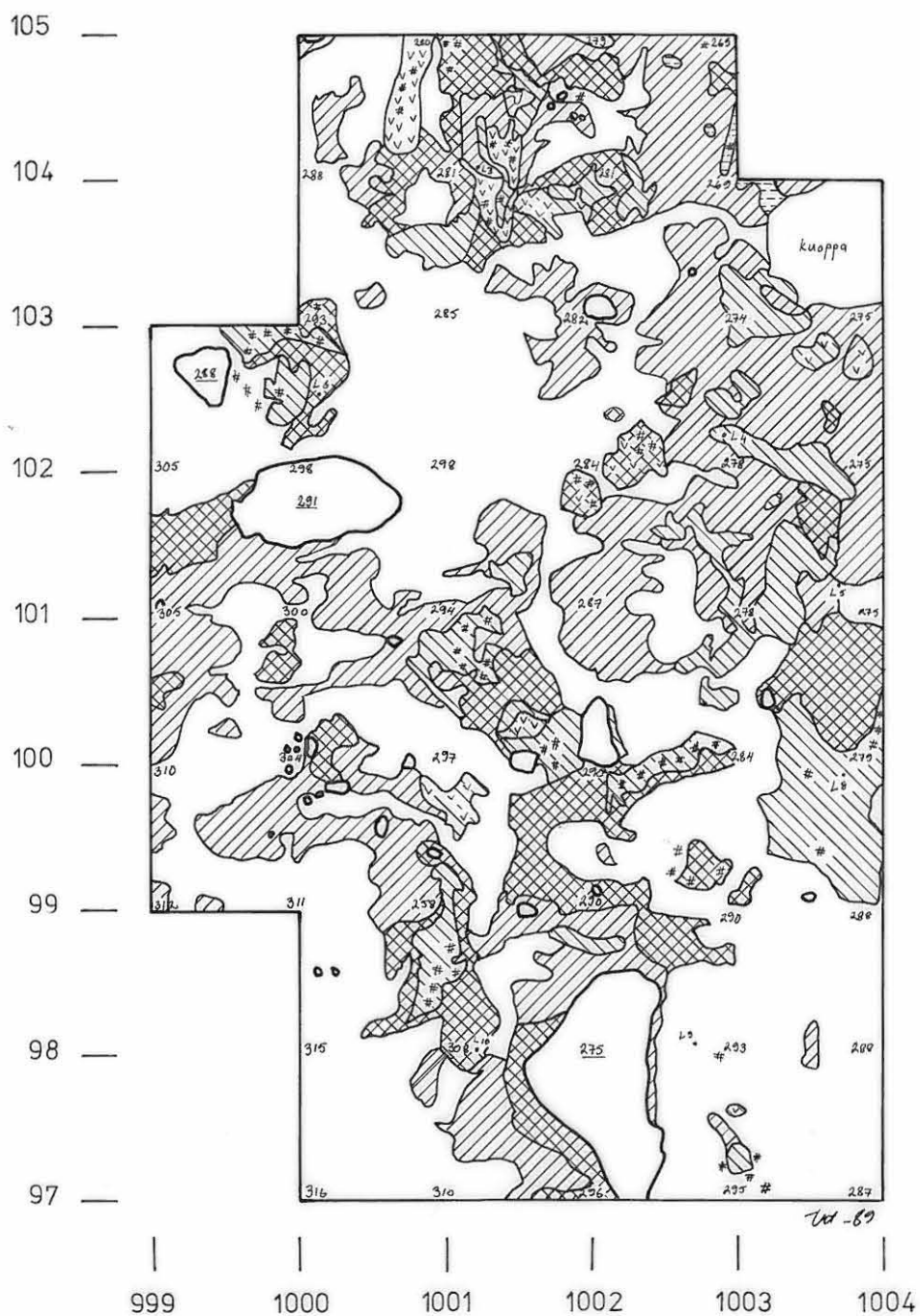
kp= 135,76 m mpy, kone = 210

Piirt. E-R.Tuomivaara

-  kivi
-  hiiltä
-  likamaa



-  rikastunut/palanut Hk
-  puhdas Hk
-  rikastunut Hk
-  huuhtoutunut Hk
-  palanut Hk



# INARI 505 TÖRMÄNEN SYLVENVAARA

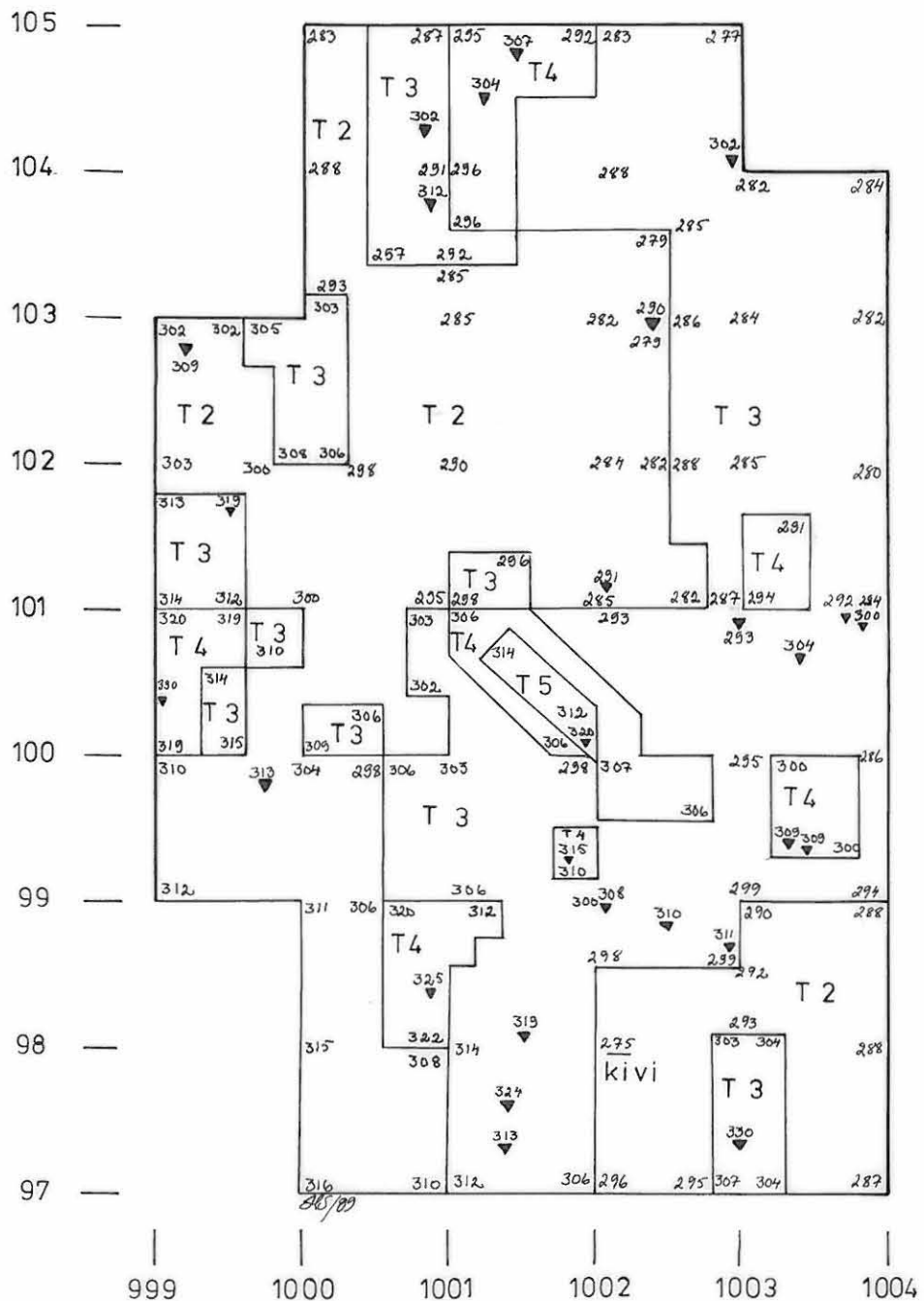
A. ARPONEN 1989

Pohjavaaituskartta

Mk 1:50

2,5 m  
kp= 135,76 m mpy, kone= 210

Piirt. A.Arponen



INARI **505** TÖRMÄNEN SYLVENVAARA

A.ARPONEN 1989

Löytötiheyskartta

Pinta ja sekoittunut krs  
(ei pal. luut)

Mk 1:50




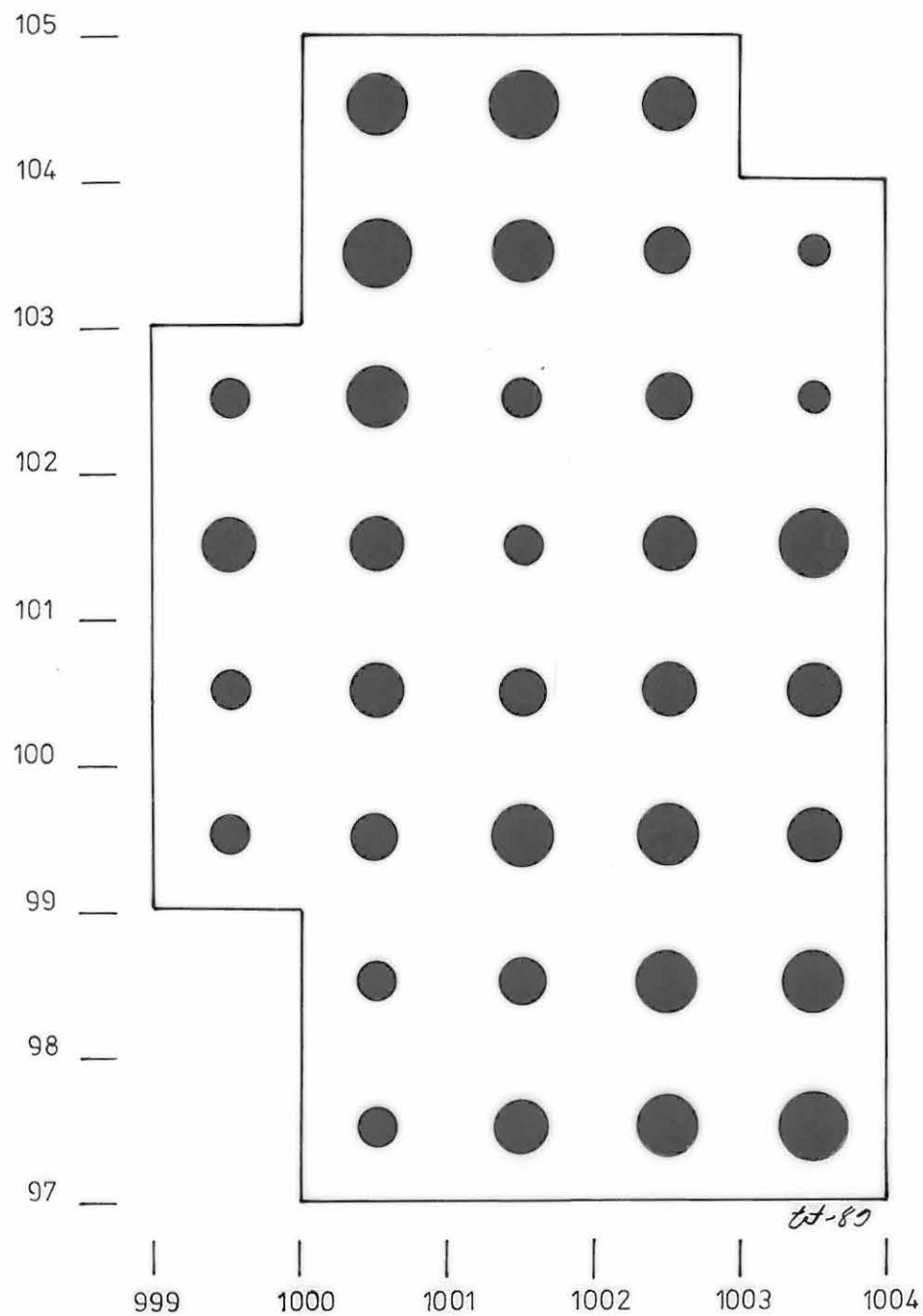
 2,5 m

Piirt. E. R. Tuomivaara

N



Määrä (kpl):

 1 2-3 4-6 7-13 14-27 28-54 55-109

# INARI 505 TÖRMÄNEN SYLVENVAARA

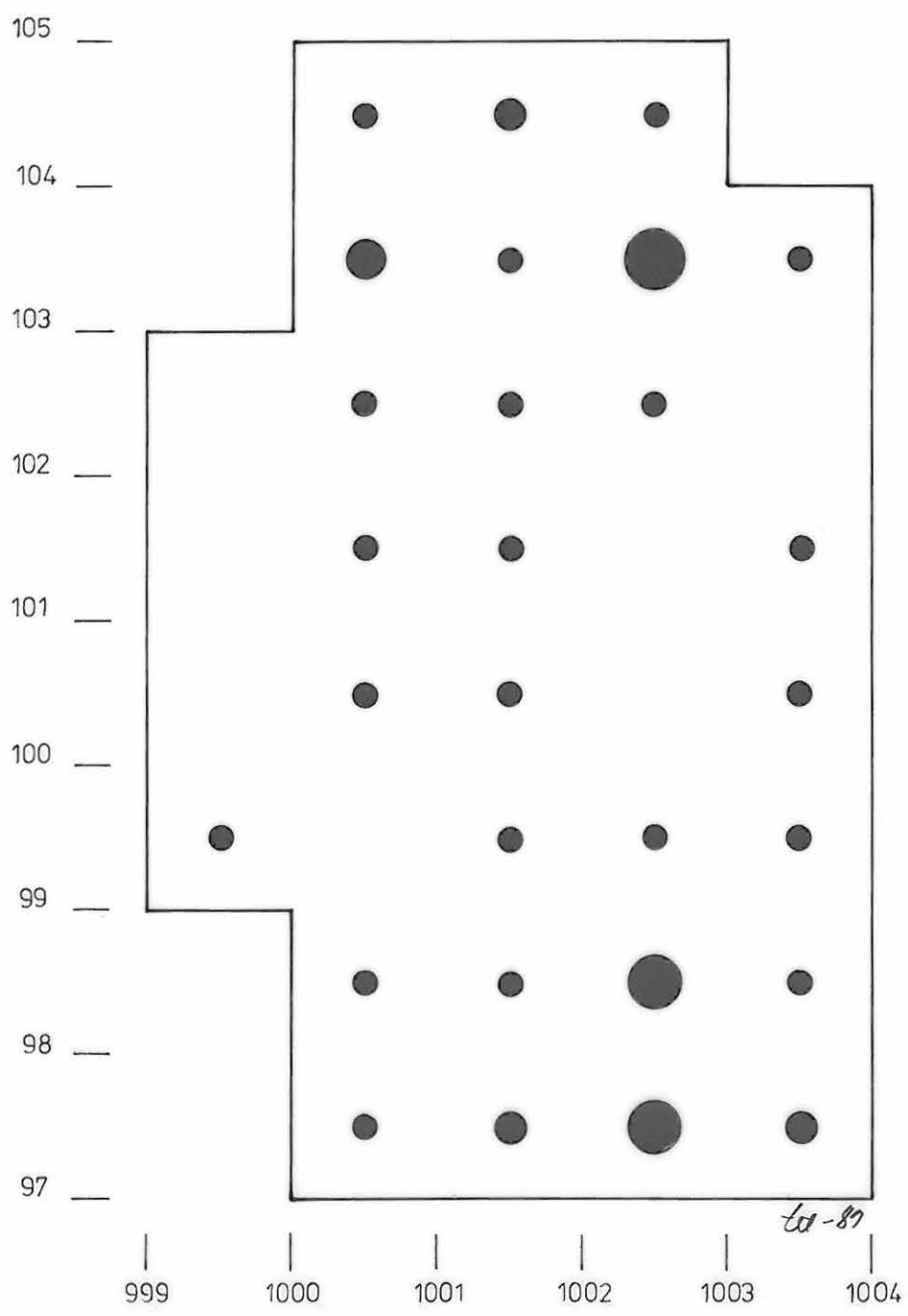
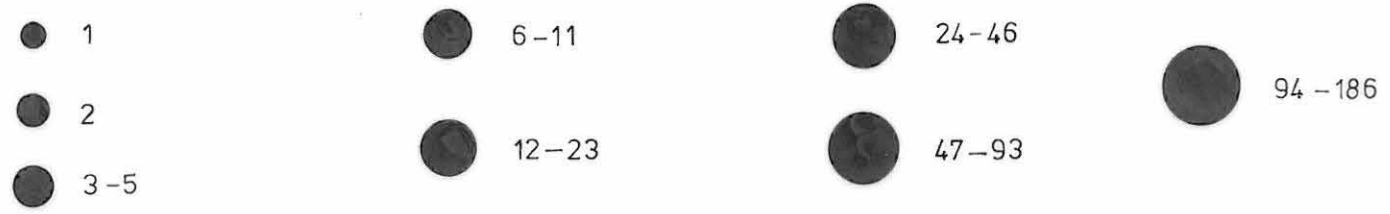
A.ARPONEN 1989

Löytötiheyskartta  
Pinta ja sekoittunut krs  
Pal. luut  
Mk 1:50



Piirt. E-R.Tuomivaara

Määrä (g):



EA-89



## INARI 505 TÖRMÄNEN SYLVENVAARA

A.ARPONEN 1989

Löytötiheyskartta

Kerros 2

(ei pal. luut)

Mk 1:50

Piirt. E-R.Tuomivaara



Määrä (kpl):

● 1

● 7-13

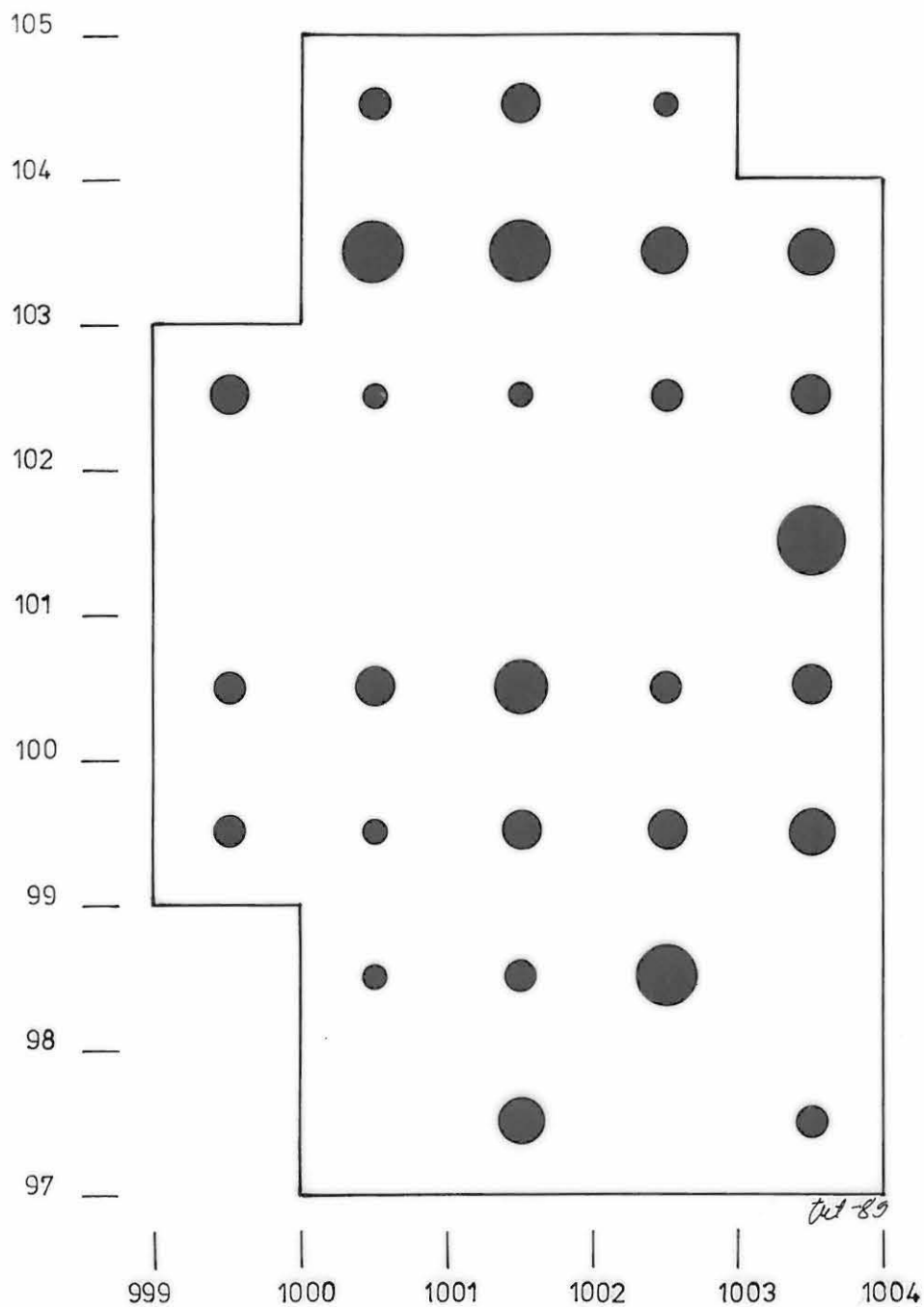
● 28-54

● 2-3

● 14-27

● 55-109

● 4-6



# INARI 505 TÖRMÄNEN SYLVENVAARA

A.ARPONEN 1989

Löytötiheyskartta

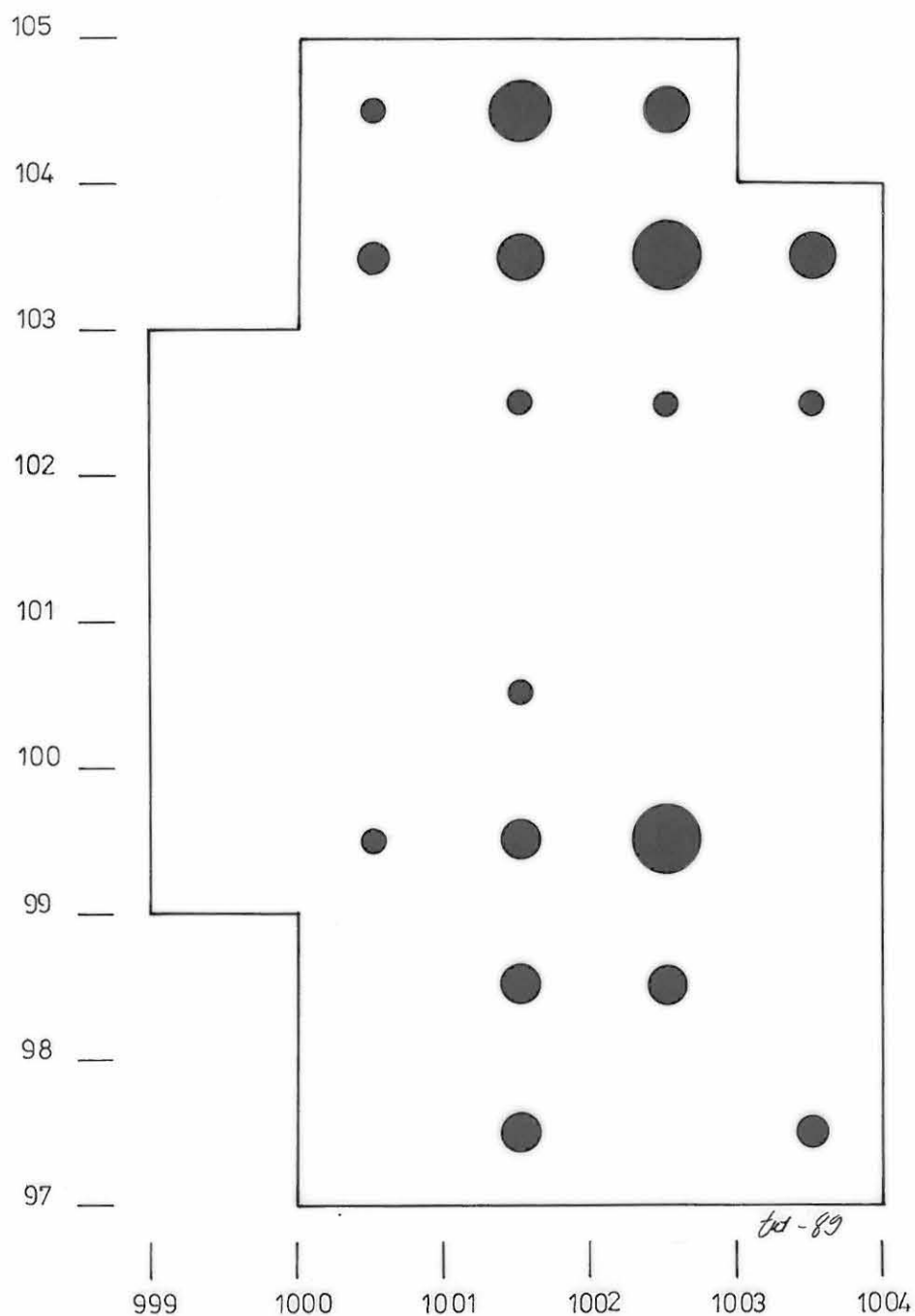
Kerros 2

Pal. luut

Mk 1:50

Piirt. E.P. Tuomivaara

Määrä (g):



# INARI 505 TÖRMÄNEN SYLVENVAARA

A.ARPONEN 1989

Löytötiheyskartta  
Kerros 3  
(ei pal. luut)

Mk 1:50

2,5 m

Piirt. E-R.Tuomivaara



Määrä (kpl):

● 1

● 2-3

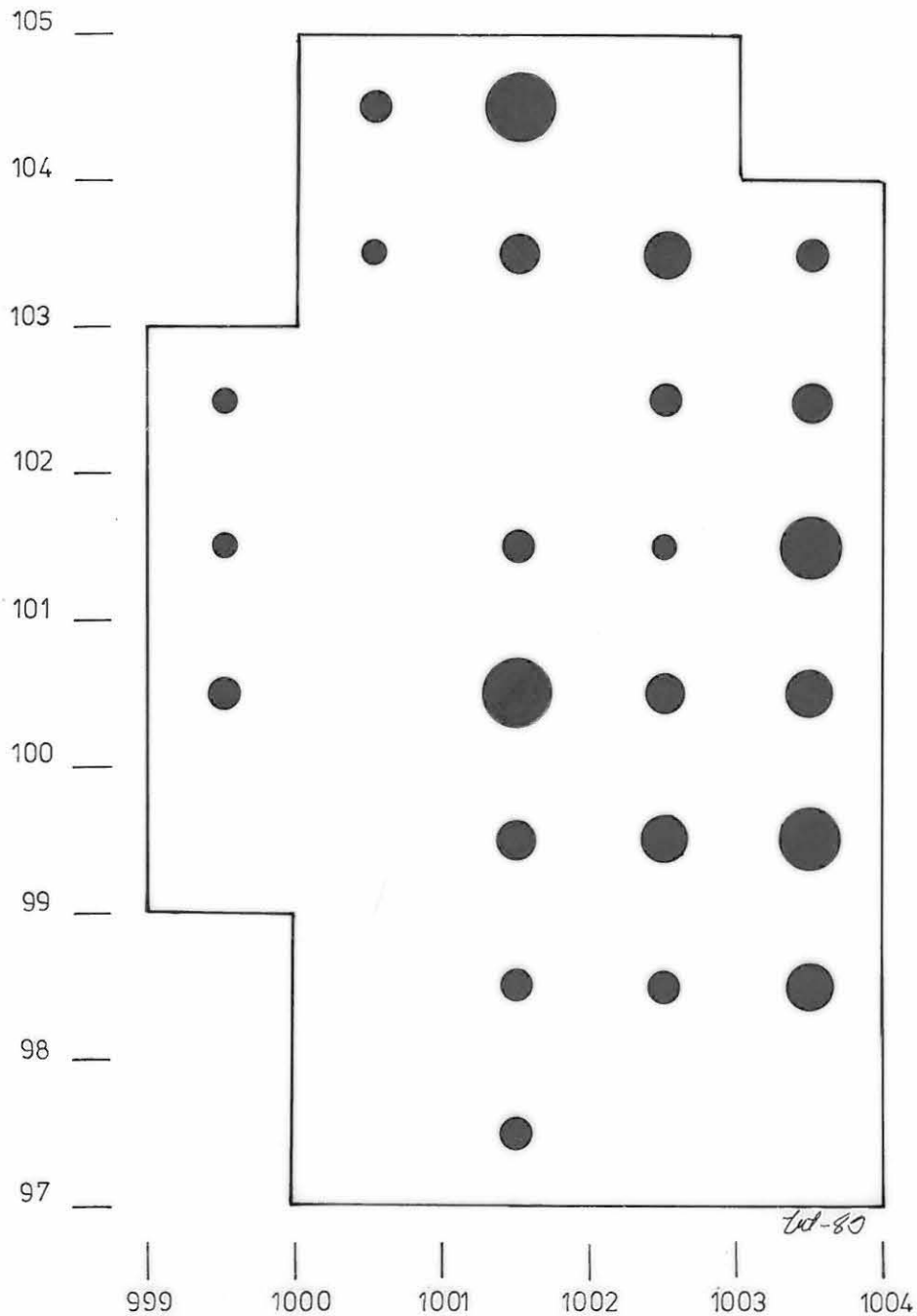
● 4-6

● 7-13

● 14-27

● 28-54

● 55-109



# INARI 505 TÖRMÄNEN SYLVENVAARA

A.ARPONEN 1989

Löytötiheyskartta

Kerros 3

Pal. luut

Mk 1:50

Piirt. E-R. Tuomivaara

Määrä (g):

