

ESILIIK. kpl 18 / 12.2.1991

M

INARI 25 TOIVONIEMI NE

Kivikautisen asuinpaikan
koekaivaus
Esa Hintikainen 1990


JOHDANTO

Inari 25 Toivoniemi NE on ollut tunnettu kivikautisena asuinpaikkana jo vuodesta 1929, jolloin Sakari Pälsi toimitti paikalta löydetyn tasakantaisen kvartsiittinuolenkärjen Kansallismuseon kokoelmiin Vuopajasta kaivettujen löytöjen mukana. Vuonna 1986 kohde kuului Imatran Voima oy:n voimalinjan inventointiin välillä Vajukoski - Pulmanki (H. Kotivuori 1986), tällöin paikalta kerättiin lähinnä iskosmateriaalia ja pintalöytöjen perusteella asuinpaikka-alueen laajuus voitiin summittaisesti määrittellä.

Kaivaustutkimus Toivoniemessä tuli ajankohtaiseksi Helsingin Yliopiston Muddusjärven koetilan lisärakennushankkeen vuoksi. Alustavan rakennussuunnitelman mukaan kahden kasvihuoneen paikka olisi sijainnut aiemmin määritellyllä muinaisjäännösalueella. Koekaivauksen tarkoituksena oli siten selvittää onko kasvihuoneille aiotulla kohdalla muinaisjäännöksiä, sekä tarkentaa asuinpaikka-alueen rajausta.

Toivoniemessä kaivettiin 89 m² ajalla 4.7-1.8.1990. Tutkimusta johti Huk Esa Hintikainen ja piirtäjänä oli fil.yo Iwona Iskierka-Hintikainen. Kaivauksella työskenteli viisi kaivajaa.

Tutkimuksen rahoitti muinaismuistolain §15 mukaisesti maanomistaja.



Helsingissä 14.1.1991

PERUSTIEDOT TUTKIMUSKOHTEESTA

INARI 25 TOIVONIEMI NE

Kivikautisen asuinpaikan koekaivaus 1990.

Kunta: Inari

Kylä: Kaamanen

Tila: 15:5 Kaamanen Toivoniemi

Maanomistaja: Helsingin yliopisto

Peruskartta 3841 03 KAAMENEN

Kaivausalueen koordinaatit:

x = 7665 30, y = 504 80, z = 148-152 m mpy.

Kertomukseen liittyvät löydöt: KM 25864:1-152

(diar.15.10 1990).

Aikaisemmat löydöt: KM 9125:12, 23364:1-8.

Aikaisemmat tutkimukset: Hannu Kotivuoren inventointi 1986.

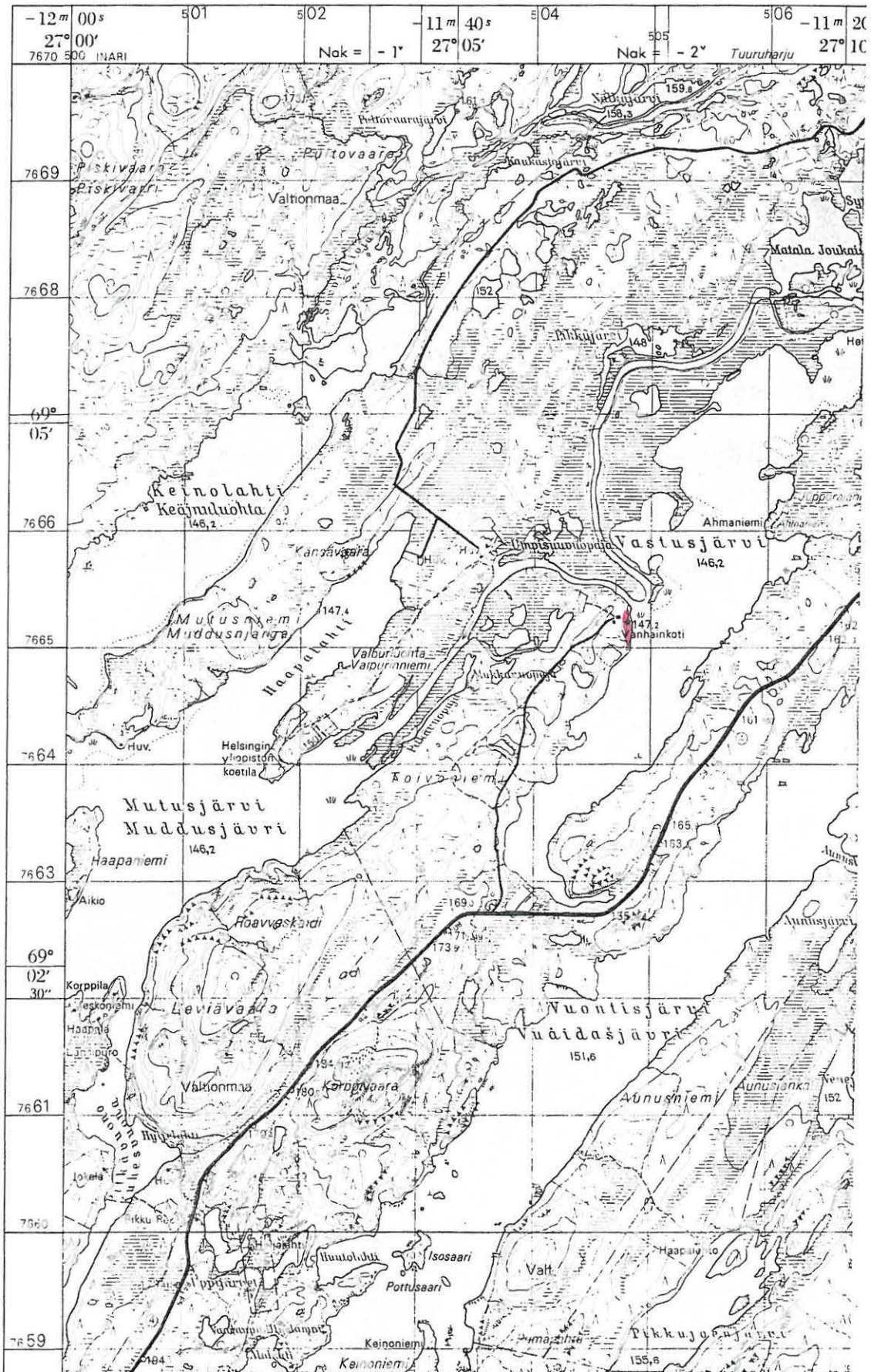
Sivut 10-12 ovat kuvatauluja joissa on kuvia negatiiveista

n:o 834^{6C}~~26~~⁷⁻¹~~59~~. Kertomukseen liittyvät diapositiivit n:o

21866-21869.

Luettelot negatiiveista ja diapositiiveista ovat kertomuksen lopussa, kuten myös koekuoppien vaaituslukuluettelo.

Ote topografikartasta 1:50 000 3841 1



Kaivausalue on merkitty punaisella

KAIVAUSPAIKAN SIJAINTI JA TOPOGRAFIA

Inari 25 Toivoniemi NE sijaitsee Vastusjärven länsirannalla n. 4 km Kaamasen kylästä lounaaseen. Kohde on Helsingin yliopiston koetilan alueella sijoittuen entisen vanhainkodin (nykyinen pää-rakennus) itäpuolella olevalla pellolla. Löytöjen perusteella asuinpaikka-alue ulottuu 250 m:n matkalle Vastusjärven rannan suuntaisesti.

Topografialtaan paikka on loivasti viettävää rantatasannetta, mikä on ollut suhteellisen pitkän aikaa viljeltynä. Pohjoisosassa rantatasanne päättyy jyrkkään törmään. Kaivausajankohtana alueen eteläosa oli viljeltynä ja pohjoisosa laitumena.

KAIVAUSTEKNIikka

Kaivauksella käytetyssä koordinaatistossa x kasvoi pohjoiseen ja y itään. Tutkitulla alueella käytettiin kahta kiintopistettä (molemmat suurehkoja kiviä) joiden korkeudet ovat Kp1 147.20 m ja Kp2 151.69 m mpy. Kp1 on valtakunnallinen korkeuskiintopiste ja siten merkitty myös peruskartalle.

Koekuopat ja peruslinja merkittiin nauloin ja naruin. Kaivaminen suoritettiin siten, että peltomulta kaivettiin luonnollisena kerroksena (= 1. kerros), minkä jälkeen kaivaustasot olivat 10 cm:n välein. Peruslinjan suunnaksi mitattiin 395 g ⁰⁰ⁿ¹².

Alueesta piirrettiin yleiskartta mittakaavaan 1:500 ja se on puhtaaksi piirrettynä esitetty kahdella eri kalvolla. Koekuoppien vaaitustiedot ilmenevät kertomuksen lopussa olevasta luettelosta.

Tutkimuksen jälkeen koekuopat peitettiin ja peruslinjoille iskettiin paaluja mahdollisten jatkotutkimusten helpottamiseksi.

MAAPERÄ

Tutkitulla alueella maaperän alkuperäinen podsoliprofiili oli lähes tuhoutunut runsaan viljelytoiminna seurauksena. Yleensä multakerrosta (8-40 cm) seurasi ohut rikastumishorisontti, mikä vaihettui nopeasti puhtaaseen pohjahiekkaan. Hyvin usein rikastumiskerros oli epäyhtenäinen ja paikoin se puuttui kokonaan. Alueen pohjoisosassa multakerros oli varsin tiivis ja sen paksuus vaihteli edellä esitetyissä rajoissa sangen säännöttömästi, sen sijaan eteläisissä koeruuduissa kerrosprofiili oli yhtenäisempi. Poikkeuksia edellä esitetystä ovat pohjoispäädyn läntiset koekuopat, sekä eteläosan ruudut 1 ja 3, joissa oli melko häiriintymätön podsolimaannos.

Punaiseksi palanutta maata havaittiin koekuopissa n:o 35, 45, 46, 58 sekä 74. Läikät olivat pienialaisia muutaman cm:n vahvuisia linssejä ohuessa rikastumiskerroksessa. Ruuduissa 60, 68 ja 78 oli pieniä määriä hiiltä ja nokimaata. Edellä mainituista pienistä merkeistä poiketen koeruudussa 83 oli runsaiden löytöjen ohella havaittavissa 4-10 cm paksu yhtenäinen hiili- ja noki-kerros (kuva 2, s.12).

Kasvihuoneiden rakentamiseen aiottu alue ei ole nykyisin viljeltyinä, sen sijaan sinne on kerätty runsaasti kiviä ja orgaanista jätettä. Ko. palsta on käännetty traktorilla osittain auki ja sen pintakerroksissa on havaittavissa paikoin hiiltä, nokea ja palanutta maata, mitkä ovat epäilemättä peräisin jätteen poltosta.

LÖYDÖT

Löytölista:

Hioimen katkelma

Nuolenkärjen teelmän kantakatkelma (kvartsia)

Kvartsikaapimia 3 kpl

Kvartsikappale 60 g

Kvartsi-iskoksia 217 kpl, 444g

Kvartsiittikaavin

Kvartsiitti-iskoksia 5 kpl, 19g

Piiydin

Pii-iskoksia 56 kpl, 75g

Sädekiviliuskeen paloja 4 kpl 24g

Palanutta luuta 69g

Suurin osa kaivauksen aikana talteen kerätystä materiaalista on kvartsi- ja pii-iskoksia. Löytömäärää kokonaisuudessaan voi pitää niukkana.

Aineiston levinnän suhteen kohde on varsin ongelmallinen, sillä löydetty vähäinen materiaali oli jakautunut melko tasaisesti huomattavan laajalle alueelle. Yleensä koekuopissa oli vain muutamia iskoksia, tai ne olivat löydöttömiä. Kvartsin ja piin levinntä on esitetty taulukossa 1.

Taulukko 1. Kvartsi- ja pii-iskosten levintä (kpl).
(Pii-iskosten lukumäärä on esitetty suluissa)

Koeruudut	1.krs	2.krs	3.krs	4.krs	
6	1				1
22	1				1
25	2 (2)				2 (2)
27	2				2
28	2				2
35	2				2
36		2			2
37	5	1			6
42	2				2
45	(2)				(2)
47	2				2
49	1				1
51	1				1
52	2				2
53	2				2
55	1				1
56	3				3
57	(1)				(1)
58	11	21 (2)	2	7 (3)	41 (5)
59	7	1			8
60	1				1
61	9				9
62	5	1			6
64		1			1
65	2				2
66	4 (2)				4 (2)
67	4				4
68	3 (1)				3 (1)
69		(1)			(1)
70	2 (1)				2 (1)
71	2 (2)	(1)			2 (3)
73	5 (2)				5 (2)
74	1 (1)				2 (1)
75	(1)				(1)
76	4 (6)				4 (6)
77	(5)				(5)
79	2 (1)	1			3 (1)
80	5 (2)				5 (2)
81	3 (2)				3 (2)
82	13 (10)				13 (10)
83	8 (1)	1			9 (1)
84	1		1		2
85	6				6
86	5	1			6
87	6				6
89	6	2			8
	145 (42)	32 (4)	3	7 (3)	<u>187 (49)</u>

Runsaasta koekuopituksesta huolimatta ei asuinpaikalla pystytty määrittämään selviä löytökeskittymiä, tai erityisen intensiivisesti käytössä olleita alueita. Nykyisellä kyntötoiminnalla on varmasti ollut oma vaikutuksensa edellä kuvattuun levintään, sillä on huomattava että löydöt ovat lähes poikkeuksetta peräisin vaihtelevan paksuisesta peltomultakerroksesta.

Kaivauksen runsaslöytöisempiä koekuoppia olivat n:o 58 ja 82. Ruudussa 58 oli poikkeuksellisesti löytöjä myös alemmissa kerroksissa. Piimateriaalin levinnän suhteen voinee pienestä iskostämäärästä huolimatta havaita, että piin suhteellinen osuus on suurempi alueen pohjoisosan koekuopissa kuin alueen eteläosassa.

6. YHTEENVETO

Muddusjärven koetilalla kaivattiin 89m² ajalla 4.7-1.8.1990. Koekaivauksen perusteella kävi ilmi, että asuinpaikka-alue on suurelta osin tuhoutunut runsaan viljelytoiminnan vuoksi.

Kaivauslöydöt olivat pääasiassa kvartsi- ja pii-iskoksia. Kokonaislöytömäärää oli vähäinen, eikä iskosten levinnässä pystytty havaitsemaan juuri minkäänlaisia keskittymiä runsaasta koekuopituksesta huolimatta.

Kasvihuoneiden rakentamiseen aiotun paikan reunasta ja sen välittömästä läheisyydestä (koeruudut n:o 25, 27, 28, 35, 36 ja 37) löydettiin muutamia kvartsi- ja pii-iskoksia, minkä vuoksi paikalla tulisi ilmeisesti tehdä laajempi kaivaus mikäli kasvihuoneet aiotaan sijoittaa ko. alueelle.

INARI 25 TOIVONIEMI NE



83 462
KONA I, PANSORRANNA KAIUKUSALUEESTA (OSA).

83 463

83 464

INARI 25 TOIVONIEMI NE



83465

83466

83467

PALUORAMA KANNUSSALVEESTA (OSA).

INARI 25 TOIVONIEMI NE



83470

KUVA 2. HIILI- JA MOKIKERROS KOEKUOPASSA NE 93.
KUUTTU LUOTEESTA.

LUETTELO DIAPOSITIIVIEISTA

- 21866 Yleiskuva alueen pohjoisosasta. Kuvattu etelästä.
- 21867 Yleiskuva alueen eteläosasta. Kuvattu etelästä.
- 21868 Hiili- ja nokikerros koekuopassa n:o 53. Kuvattu luoteesta.
- 21869 Kaivaustyöryhmä. Vasemmalta; Mika Kyrö, Niina Kyrö, Chrisse Johanson, Johanna Pulkkila, Iwona Iskierka-Hintikainen ja Minna Kemppainen.

LUETTELO NEGATIIVEISTA

- 83460 Yleiskuva alueen pohjoisosasta. Kuvattu etelästä.
- 83461 Yleiskuva alueen eteläosasta. Kuvattu etelästä.
- 83462- Panoraama kaivausalueesta.
- 83467
- 83468- Hiili- ja nokikerros koekuopassa n:o 83. Kuvattu luoteesta.
- 83471

KOEKUOPPIEN VAAITUSLUKULUETTELO

Luvut ovat absoluuttisia korkeuksia (m mpy.)

ruudun numero	koordinaatti	pinta	pohja
1	545/180	151.15	150.67
2	555/170	152.02	151.57
3	555/180	151.16	150.77
4	555/190	150.37	149.94
5	555/200	149.57	149.13
6	565/180	151.39	150.99
7	565/190	150.56	150.20
8	556/200	149.87	149.47
9	575/170	152.23	151.90
10	575/180	151.46	151.14
11	575/190	150.56	150.22
12	575/200	149.95	149.40
13	585/180	151.64	151.20
14	585/190	150.57	150.34
15	585/200	150.06	149.71
16	585/210	149.20	148.81
17	595/170	151.95	151.35
18	595/180	151.43	151.09
19	595/190	150.74	150.35
20	595/200	149.87	149.52
21	595/210	149.03	148.58
22	595/220	148.80	148.24
23	605/180	151.43	151.02
24	605/190	150.71	150.34
25	605/200	149.93	149.37
26	605/205	-	-
27	605/210	149.02	148.60
28	605/215	148.58	148.30
29	605/220	148.19	147.89
30	605/225	148.10	147.70
31	609/184	150.99	150.66
32	615/170	151.94	151.54
33	615/180	151.37	150.86
34	615/190	150.45	150.13
35	614/200	149.68	149.22
36	615/210	148.87	148.29
37	615/220	148.33	147.88
38	625/200	149.74	149.29
39	625/215	148.75	148.83
40	625/220	148.34	147.94
41	635/220	148.27	147.81
42	645/215	-	-
43	645/220	148.30	147.87
44	655/220	148.12	147.70
45	664/204	149.78	149.30
46	664/209	149.34	148.82
47	664/214	148.92	148.48
48	665/220	147.65	147.50
49	679/200	150.16	149.70

50	689/200	150.21	149.73
51	700/190	151.09	150.76
52	700/200	150.25	149.73
53	700/205	149.72	149.26
54	710/190	151.06	150.56
55	710/200	150.09	149.67
56	710/205	149.73	149.19
57	720/194	150.57	149.97
58	720/200	149.91	149.36
59	720/205	149.46	148.98
60	720/210	148.97	148.27
61	730/200	149.87	149.28
62	730/205	149.27	148.66
63	737/200	149.83	149.33
64	745/200	149.78	149.38
65	755/200	149.86	149.44
66	765/190	151.69	151.48
67	765/200	150.09	149.62
68	770/205	149.57	148.98
69	775/180	151.96	151.48
70	775/190	151.07	150.72
71	775/200	150.28	149.78
72	785/184	151.33	150.78
73	785/189	151.08	150.67
74	785/194	150.75	150.30
75	785/200	150.15	149.66
76	785/205	149.62	149.19
77	785/210	149.12	148.47
78	795/180	151.92	151.55
79	795/190	150.88	150.45
80	795/200	149.99	149.48
81	795/205	149.41	148.95
82	795/210	148.73	148.33
83	795/215	148.49	147.79
84	805/180	151.86	151.43
85	805/190	150.56	150.13
86	805/200	149.77	149.22
87	805/210	148.63	148.27
88	815/190	150.16	149.80
89	815/200	149.20	148.73

INARI 25 TOIVONIEMI NE E. HINTIKAINEN 1990

YLEISKARTTA, OSA 1

KP I 147,20 m mpy.

KP II 151,69 m mpy.

~~MK 1:500~~

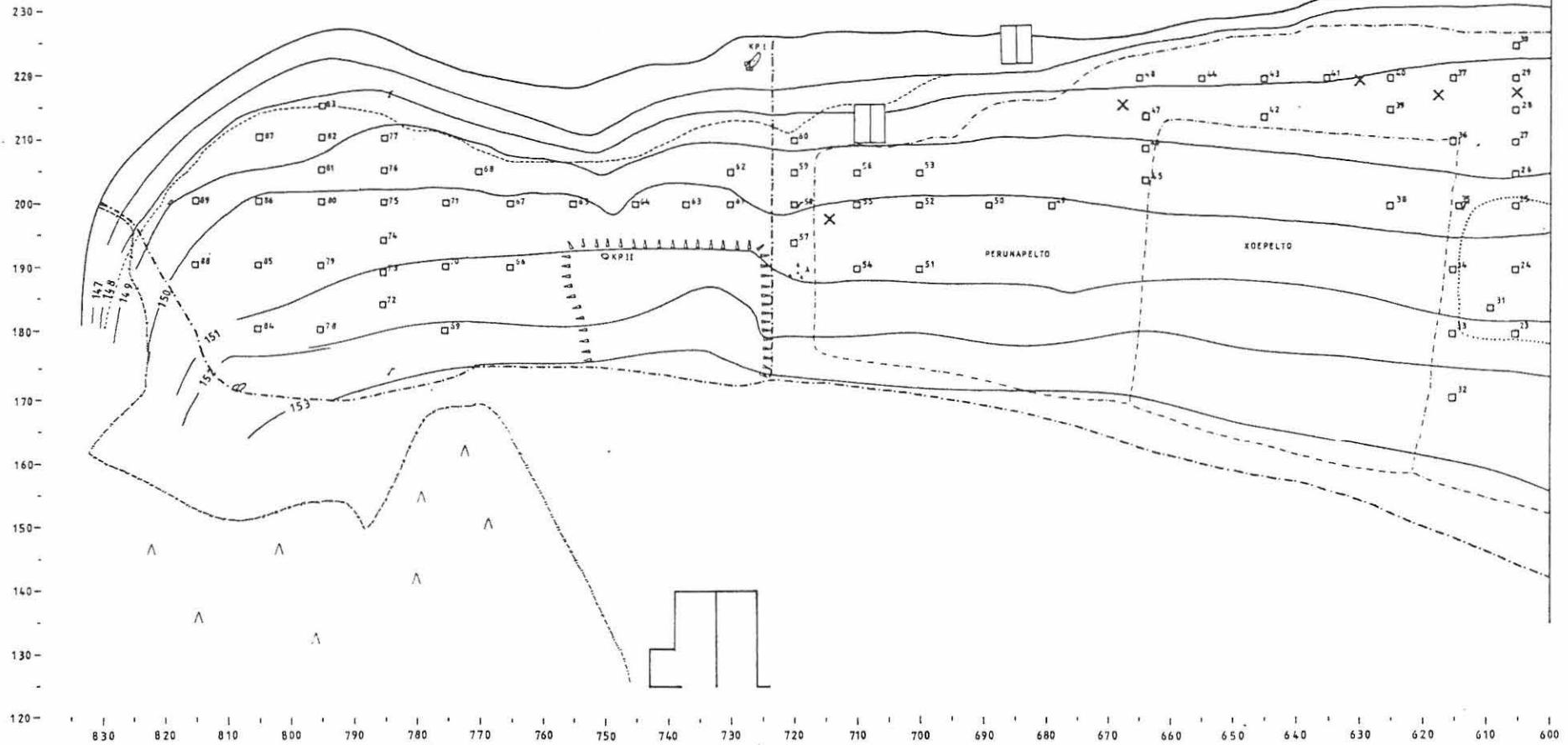


PIIR. IISKIERKA - HINTIKAINEN

- KOEKUOPPA
- ∩ MAASTOON JÄTETTY PAALU
- ⊖ KIINTOPISTE
- △ KONEENPAIKKA
- RANTASANTEEN REUNA
- - - AITA
- · - · - · - METSÄNRAJA
- X PINTALÖYTÖJÄ



VASTUSJÄRVI



INARI 25 TOIVONIEMI NE
E. HINTIKAINEN 1990

YLEISKARTTA, OSA 2

KPI 147, 20m mpy.

KPII 151, 69m mpy.

~~MK 1-500~~



- KOEKUOPPA
- f MAASTOON JÄTETTY PAALU
- ⊙ KIINTOPISTE
- △ KONEENPAIKKA
- RANTATASANTEEN REUNA
- ~ AITA
- ~ METSÄNRAJA

PIIRTI ISKIERKA - HINTIKAINEN

