

INKOO STAFFANS
kivikautisen asuinpaikan koekaivaus 2005

Päivi Kankkunen

Museovirasto - arkeologian osasto - koekaivausryhmä I



sisällys

arkistotietoja	2
tiekarttaote	3
peruskarttaote	4
johdanto	5
sijainti ja topografia	6
kaivausmenetelmä	6
löydöt ja havainnot	7
tiivistelmä	8
negatiivit	8
diat	9
kuvataulut	10-12
kartat:	
yleiskartta	13
vaaituskartta	14
levintäkartta	15

Inkoo Staffans

kivikautisen asuinpaikan koekaivaus 2005

Kunta: Inkoo

Kylä: Västersolberg

Kohde: Staffans, muinaisjäännösrekisterinnumero 149010068

Tilat: 1) Staffans, Rn:o 1:61, om. Per-Elis ja Göta Lemström, os. Solbergvägen, 10140 Solberg; 2) Strömsberg, kiinteistörekisterin nro 149-481-1-10, om. Sirkka Sammas, os. Albertinkatu 5 B 40, 00150 Helsinki ja Juho Sammas, Vyökatu 4 C 25, 00160 Helsinki

Sijainti: Degerdyn kirkosta noin 5 km linnuntietä luoteeseen

Peruskartta: 2032 02 SOLBERG

Koordinaatit: p = 6670486, i = 3338656, z = 22,5 – 32 m mpy

Aiemmat tutkimukset:

Tarkastukset: 2002 ja 2003 Kaarlo Katiskoski, KM 33992

Ensimmäiset löydöt: KM 32625

tähän kertomukseen liittyvät:

löydöt: KM 35325:1-204

negatiivit: 137918-137935

diat:56252-59

kartat:

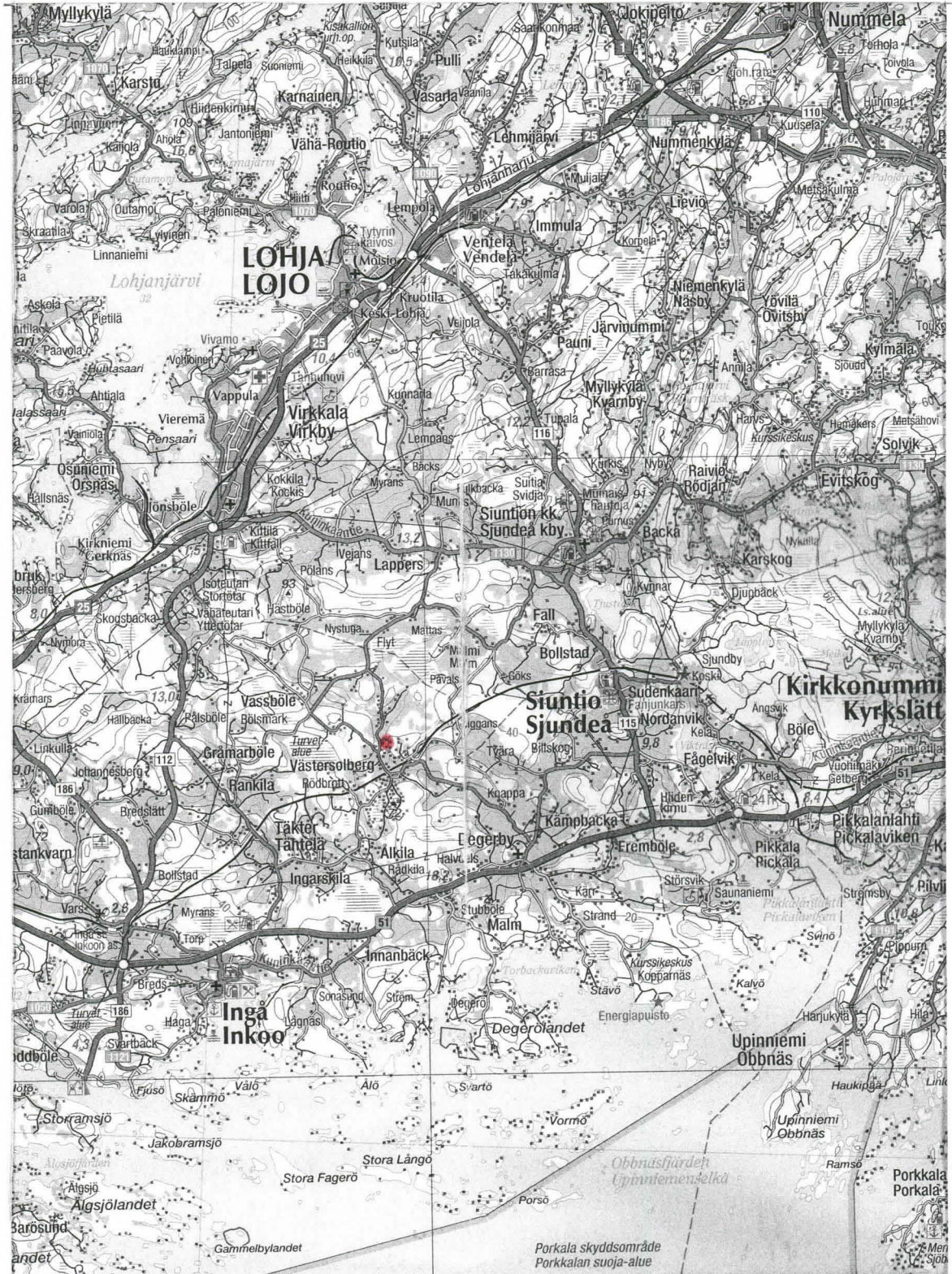
yleiskartta 1:1000 sivu 13

pintavaaituskartta, 1:1000, sivu 14

levintäkartta, tehty vaaituskartan pohjalle, 1:1000, sivu 15

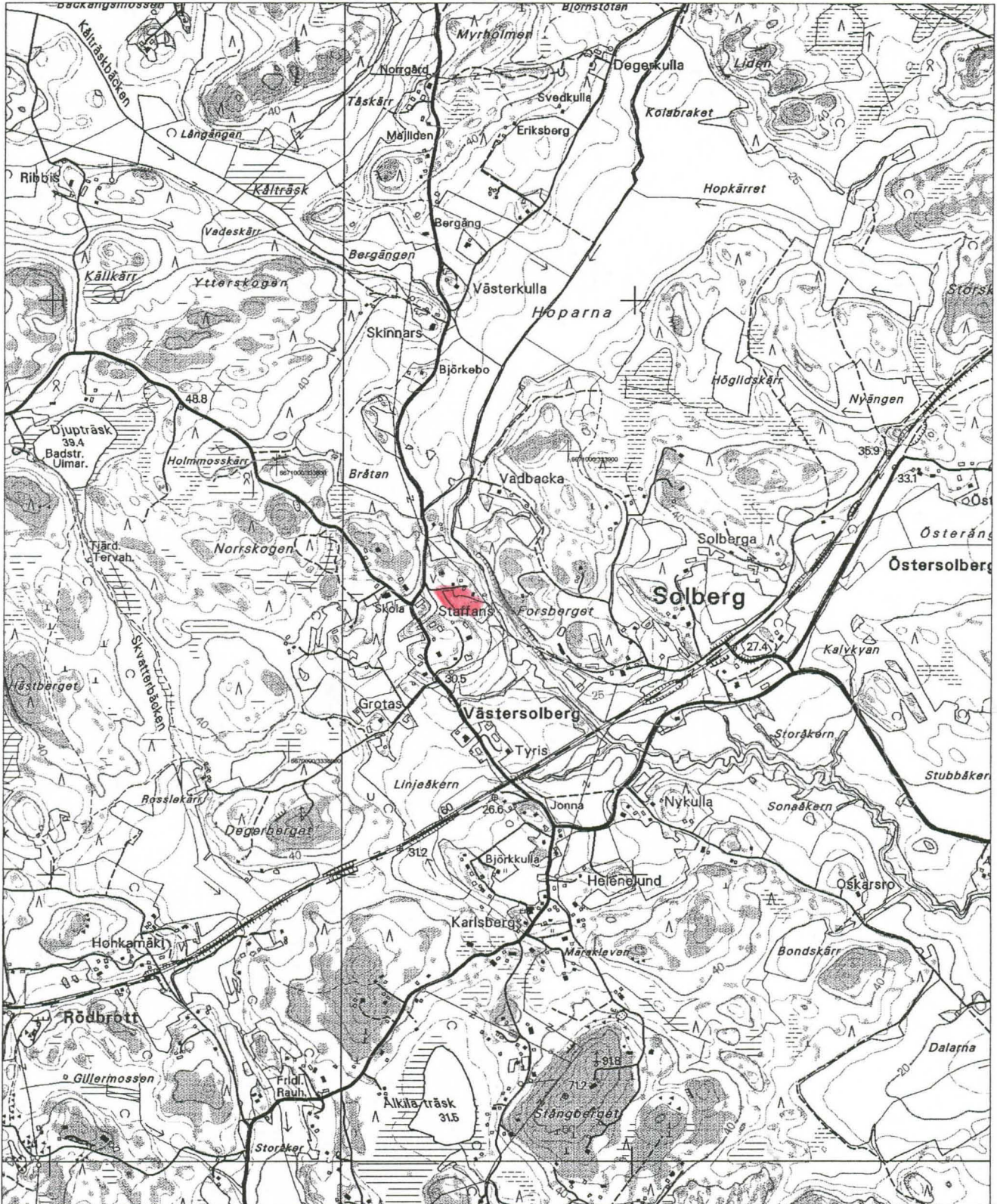
INKOO STAFFANS

Päivi Kankkunen 2005
Ote tiekartasta GT-2



Päivi Kankkunen 2005
ote peruskarttalehdestä 2032 02 Solberg

koordinaatit: p = 6670486, i = 3338656, z= noin 30 m mpy



Johdanto

Inkoon Staffanssin kivistä asuinpaikkaa tarkastettaessa maanomistaja pyysi asuinpaikan tutkimuksia käynnistettäväksi, sillä alue kuuluu Inkoon yleiskaavassa kyläkeskukseen ja sille on suunniteltu kolmesta neljään rakennuspaikkaa. Asuinpaikalla ei ole tehty arkeologisia tutkimuksia. Ennen rakentamista alueella on tehtävä koekaivaus asuinpaikan rajojen ja säilyneisyyden selvittämiseksi.

Kohde otettiin koekaivausryhmä 1:n kenttätöohjelmaan jo kesäksi 2004, mutta se jouduttiin siirtämään Iitissä esiin tulleen poikkeuksellisen tutkimustilanteen vuoksi. Kesän 2005 kenttätöohjelmaan se sijoitettiin ajalle 9.-20.5. Koekaivausryhmä I piirtäjänä toimi FM Teija Nurminen ja tutkimusavustajana HuK Piritta Häkälä. Kaivajina olivat HuK Hanna Kääriäinen, BA Simo Voutilainen ja fil.yo Tommy Sjöblom, kaivauksen johti allekirjoittanut.

Helsingissä, 9.12. 2005



Päivi Kankkunen

Sijainti ja topografia

Staffanssin asuinpaikka sijaitsee pääosin kynnöspellolla, Solbergån varrella, sen länsirannalla, vastapäätä mahtavaa Forsbergetiä. Pellon yläosa on loivasti kaakkoon viettävää, kun taas sen alaosa viettää melko jyrkästi kohti kapeassa uomassa virtavaa jokea. Pellon maaperä on silttiä/savea, kyntökerroksen alla on hiekkaa vain lähellä Strömsbergin torppaa. Strömsbergin puolella on piha-alueella kalliopaljastumia. Joessa on asuinpaikan kohdalla koski, jossa on ollut mylly. Koskenperkauksessa ovat alkuperäiset maastonmuodot paikoin muuttuneet. Jokivarsi on kosteikkokasvillisuuden suojelualue.

Pellon länsi- ja eteläreunaa kiertää puro/kosteikkoalue. Puron takana etelässä suuri ja jyrkkä pyöreämuotoinen kallio. Peltoa on eteläreunasta tasattu. Kasvillisuus pellon ympärillä on rehevää, pääosin pensaita ja lehtipuita. Pellon pohjoisreunalla on pieni niemeke, jossa on paljon kiviä, osin pellostä raivattuja, osin siinä olleita. Niemeke on varsin pöheköitynyt ja siinä kasvaa suuri kuusi pensaiden ja lehtipuiden lomassa. Saarekkeessa on myöhempiä kaivelunjälkiä.

Peltoalueella oli kaksi pientä, pituus noin 5-6 m, kivikkoaluetta, joiden yli oli osittain kynnetty. Näihin tehtiin koekuopat, joiden avulla voitiin todeta molemmat luontaisiksi.

Kaivausmenetelmä

Tutkittavalle peltoalueelle laadittiin koordinaatistolinjat päailmansuuntien mukaan. Koordinaattikulmana oli lounaiskulma. Neliömetrin suuruiset koekuopat kaivettiin 10 m:n välein. Koekuopista kaivettiin kyntökerros lapiolla, sen alainen kerros pelkalla. Koekuopat kaivettiin vaihtelevan syvyisiksi, siten että kyntökerroksen alta puhtaasti saatiin tultua esiin kaivaminen lopetettiin. Keskimääräinen kaivaussyvyys oli 30-40 cm. Seuloja ei ollut käytössä.

Löydöt otettiin talteen kyntökerroksesta yhtenä löytökerroksena, kynnön alta 10 cm:n kerroksissa.

Kiintopiste siirrettiin valtakunnallisesta kiintopisteestä läheltä Staffanssintien haaraa, Grotasin taloon mennessä. Kaivauksen kiintopiste (1) sijoitettiin peltoalueen itäpuolella, rinteessä olevaan maakiveen ja sen korkeudeksi saatiin 30,32 m mpy. Toinen kiintopiste (2) sijoitettiin Strömsbergin torpan kaakkoispuolella olevalle kalliopaljastumalle, sen korkeudeksi saatiin 30,05 m mpy.

Yleiskartta ja vaaituskartta piirrettiin mittakaavaan 1:1000. Vaaitukset on laskettu absoluuttisiksi korkeuksiksi ja ne on pyritty ottamaan aina paalukulmasta.

Kaivauksen päätyttyä koekuopat peitettiin.

Löydöt ja havainnot

kpl/g	kyntö	0-10 cm	10-20 cm	20-30 cm	30-40 cm	pintapoi -minta	kaikki yhteensä
saviastian reunapala	2/9				2/26		4/35
saviastian kylkipala	9/18	24/79	3/8	10/53			46/158
kvartsi-iskos	181/798	4/13	3/6			31/313	219/1130
kvartsiydin	24/462			1/46		4/400	29/908
kvartsiesine	3/20					3/74	6/94
kvartsikaavin	5/31	1/17				3/7	9/55
kvartsiveitsi	1/5					1/6	2/11
tuluskvartsi	1/26						1/26
hiotun kiviesineenkpl	9/46	1/2				3/92	13/140
kivilaji-iskos	1/13			6/24			7/37
kivikirveen kpl						3/247	3/247
taltta						1/50	1/50
hioin						1/268	1/268
retusoitu pii-iskos	1/2						1/2
palanutta luuta	23	6	2	1,5			32

Kyntökerroksen paksuus oli keskimäärin 25-30 cm. Kyntökerroksessa multaisuus vähenee länteen päin mentäessä ja savipitoisuus lisääntyy. Vain viidessä koekuopassa oli säilynyt kulttuurimaata kyntökerroksen alla. Neljä näistä koekuopista sijaitsi aivan Strömsbergin torpan lähellä, pellon reunassa (katso levintäkarta sivulla 15, neg. 137919, 137921). Näissä koekuopissa kulttuurikerros oli selvästi havaittavissa kyntökerroksen alla. Se on väriltään likaisen harmaata tai rusehtavan harmaata. Koekuopan 97/280 länsiprofiilissa on pieni likamaakuoppa. Kulttuurikerroksessa näkyy myyrien ja matojen jäljet.

Strömsbergin torpan lähellä olevista koekuopista on löytynyt suurin osa saviastian palasista. Saviastian palaset ovat massaltaan huokoisia ja niissä näkyvillä oleva koristeaihe on kevyesti painettu, leveä kampaleima. Useat palaset ovat niin tiukasti saven peitossa, ettei niistä erota tarkempia yksityiskohtia. Palat ajoittunevat tyypillisen kampakeramiikan varhaisvaiheeseen tai mahdollisesti kuuluvat Jäkärän ryhmälle. Joissakin paloissa on viitteitä kiviikauden keskivaihetta myöhemmistä piirteistä. Kymmenestä koekuopasta saatiin löytöjä kyntökerroksen alapuolelta, pääosin palanutta luuta.

Vain 12:sta/72 koekuopasta ei löytynyt kyntökerroksestakaan löytöjä. Yleisesti ottaen koko peltoalalta löytyi kyntökerroksesta löytöjä, ilmeisesti kynnön ja pellon topografisen muokkauksen seurauksena levinneitä. Pintalöytöinä saatiin melkoisesti esineitä ja esineiden kappaleita. Koekuopista löydettiin kvartsiytimiä runsaasti sekä kvartsiesineitä ja -iskoksia. Asuinpaikalla on siis harjoitettu kiviesineiden tekoa ja työstöä.

Koekuopan 70/260 luoteiskulmassa havaittiin, pääosin länsiprofiilissa kynnön alla noin 10 cm:n paksuinen tumma läikkä, joka sisälsi jonkin verran nokihippuja. Läikkä muodosti reunoiltaan epämääräisen, laakean kuopan. Tästä tummasta kuopasta löytyivät kaikki koekuopan löydöt, ympäröivästä savesta ei tullut löytöjä (neg. 137918, dia 56257). Yksi koekuopista kaivettiin pellon pohjoisen reunan taakse peltoon pistävään saarekkeeseen, koekuoppa 113/220. Koekuopassa oli multavan humuksen alla hienoa vaalean ruskeaa hiekkaa. Koekuopan pintakerroksesta löytyi kvartsiydin.

Tiivistelmä

Staffanssin peltoalueelle kaivettiin neliömetrin suuruisia koekuoppia 72 kappaletta. Lähes koko peltoalueelta löytyi kyntökerroksesta kivikautisia asuinpaikkalöytöjä. Runsaimmin kvartsimateriaalia. Pääosa saviastian paloista ajoittuneen tyyppillisen kampakeramiikan varhaiseen vaiheeseen, osa on mahdollisesti Jäkärän keramiikkaa eli noin aikaan 4500-4000 eKr.. Kyntökerroksen alla oli säilyneenä kulttuurikerrosta ja löytöjä noin 40x25 m:n suuruisella alueella alkaen Strömsbergin ja Staffanssin tilojen rajasta. Asuinpaikan laajuutta tai säilyneisyyttä tilan Strömsberg puolella ei ollut mahdollisuutta tutkia. Staffanssissa on asuttu meren rannan ollessa noin korkeudella 27 m mpy. Alueen topografiasta johtuen ja mm. koska kohdalla on ollut sittemmin kalaisa koski, on Staffanssin aluetta varmasti hyödynnetty myös myöhempinä vuosituhansina.

Kivikautinen asuinpaikka-alue Staffanssin pellolla rajoittuu siis 40x25 m:n alalle Strömsbergin rajan tuntumaan, muualla asuinpaikkakerros on aikojen saatossa viljelyn myötä tuhoutunut.

Negatiivit

137918	Koekuoppa 70/260, kaivettu noin 25 cm, tumma läikkä kynnön alla, kuvattu idästä, kuvannut Olli Kunnas
137919	Koekuoppa 100/260, eteläprofiili, kuvattu pohjoisesta
137920	Kuuluu osana panoraamaa kuvien 137923-27 kanssa
137921	Koekuoppa 100/270, länsiprofiili, kuvattu idästä
137922	Kaivaustyöryhmä, vas: Olli Kunnas, Hanna Kääriäinen, tutkimusavustaja Piritta Häkälä, piirtäjä Teija Nurminen, Tommy Sjöblom
137923-27	Panoraama. Tutkimusalue, kuvattu pellon lounaisnurkasta, lounaasta
137928	Panoraama kuvien 137932-35 kanssa
137929-31	Panoraama Tutkimusalueen koillisosasta, kuvattu kaakosta
137932-35	Panoraama tutkimusalueen pohjoisosasta, kuvattu etelästä

Diat

- 56252 Tutkimusalueen luoteisosaa, kuvattu etelästä
56253 Tutkimusalueen koillisosaa, kuvattu etelästä
56254 Tutkimusalueen koillisosaa, kuvattu etelästä
56255 Koekuopan 100/270 länsiprofiili, kuvattu idästä
56256 Koekuopan 100/260 eteläprofiili, kuvattu pohjoisesta
56257 Koekuoppa 70/260, kaivettu noin 20-25 cm, tumma läikkä kynnon alla,
kuvattu idästä, kuvaaja Olli Kunnas
56258 Koekuopan 97/280 länsiprofiili, kuvattu idästä
56259 Kaivaustyöryhmä, vas: Olli Kunnas, Hanna Kääriäinen, tutkimusavustaja
Piritta Häkälä, piirtäjä Teija Nurminen ja Tommy Sjöblom

INKOO STAFFANS
Päivi Kankkunen 2005



F. 13723-27, 137920 Tutkimusalue, kuvattu pellon lannaisnurkasta, lannasta

INKOO STAFFANS
Päivi Kankkunen 2005



F. 137929-31



Tutkimusalueen koillisosa a, kuvattu kaakosta



F. 137920, 137932-35



Tutkimusalueen pohjoisosa, kuvattu etelästä





F. 137919

Koekuoppa 100/260, eteläprofiili,
kuvattu pohjoisesta



F. 137921

Koekuoppa 100/270, länsiprofiili,
kuvattu idästä



F. 137918

Koekuoppa 70/260, kaivettu noin
25 cm, tumma läikkä kynnen
alla, kuvattu idästä
valokuvannut Olli Kunnas



F. 137922

Kaivaustyöryhmä, vas: Olli Kunnas,
Hanna Käänäinen, tutkijassauvoja
Pintta Häkälä, piirtäjä Teija Nurminen,
Tommy Sjöblom

INKOO STAFFANS

Päivi Kankkunen 2005

YLEISKARTTA

mk 1:1000  50m

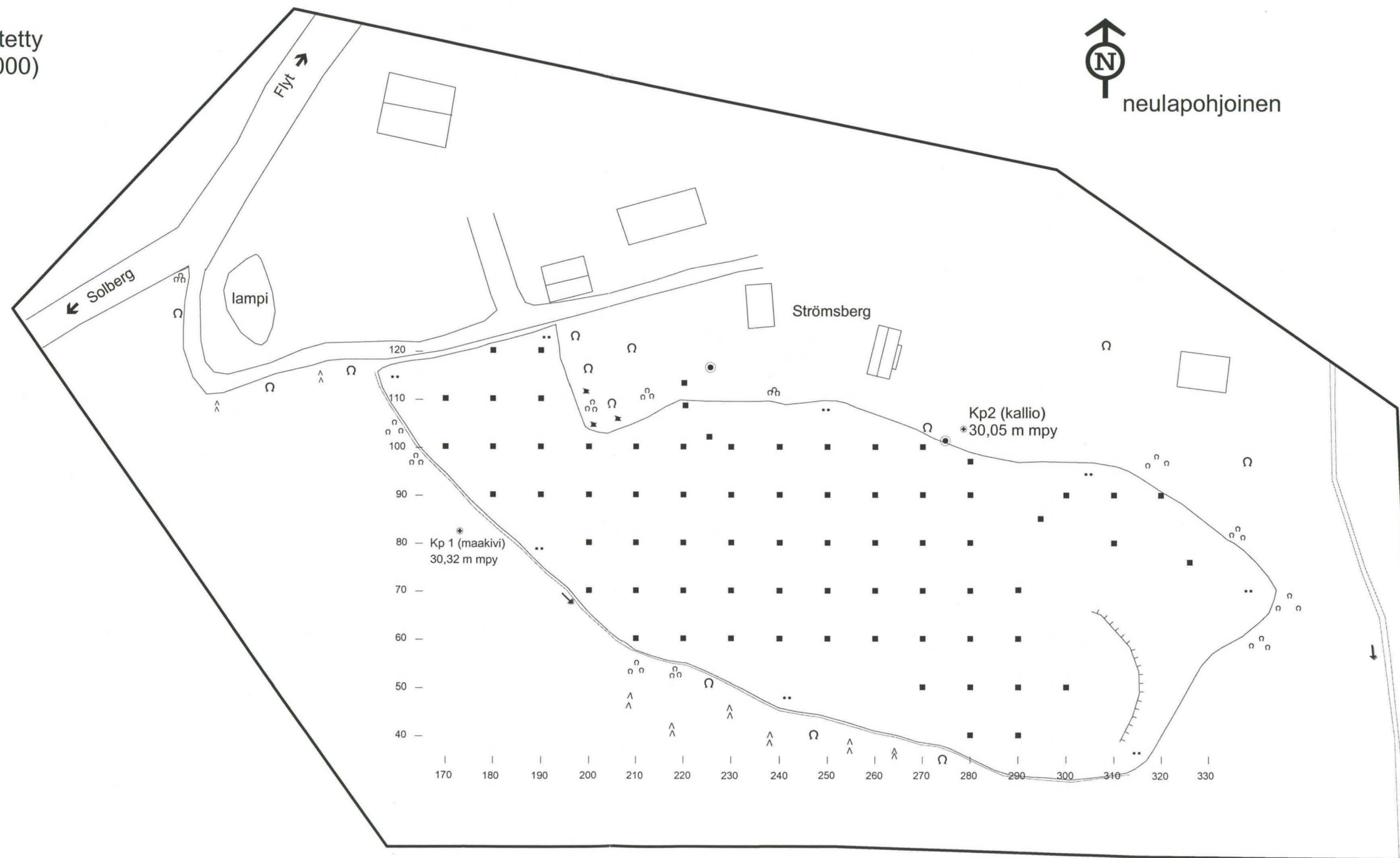
Kartoittaneet Piritta Häkälä, Olli Kunnas,

Teija Nurminen ja Simo Voutilainen

digit. Teija Nurminen

Kartoituksen lisänä käytetty
peruskarttaa (mk 1:20 000)

- Koekuoppa
- Rajapyykki




INKOO STAFFANS

Päivi Kankkunen 2005

VAAITUSKARTTA / LEVINTÄKARTTA

Koekuoppien pintavaaitus

mk 1:1000  50m

Lukemat metreinä merenpinnasta

Mittaukset Piritta Häkälä ja Teija Nurminen

Digit. Teija Nurminen

- Pintalöytöjä = löytöjä kyntökerroksesta
- Löytöjä kyntökerroksen alta
- Kulttuurikerrosta säilynyt



neulapohjoinen

