

Alkuperä. O. 94/28.5.2007

M

ISOJOKI 11 RIMPIKANGAS
mesoliittisen asuinpaikka-alueen koekaivaus

Päivi Kankkunen 1999

ARKISTOTIETOJA	2
OTE GT-KARTASTA NRO 7	3
OTE PERUSKARTTALEHDESTÄ 1234 01 VILLAMO	4
JOHDANTO	5
SIJAINTI JA TOPOGRAFIA	5
KAIVAUSMENETELMÄ	5
KIIINTEÄT RAKENTEET	6
1. Kulttuurimaa.....	6
2. Pyyntikuopat	6
2.1. Rakenteellinen pyyntikuoppa ja sen ajoitus.....	6
3. Muut painanteet.....	7
4. Mahdollinen tulisija	8
LÖYDÖT	8
Luuanalyysi	9
YHTEENVETO	9
NEGATIIVIT	10
DIAT.....	11
KUVATAULUT.....	12
YLEISKARTTA	16
VAAITUS- JA TASOKARTTA	17
YKSITYISKOHTAKARTTA	18
PROFIILIKARTTA PYYNTIKUOPASTA	19
PROFIILIKARTTA KOEOJASTA	20
LIITE: LUUANALYYSIT VUOSIEN 1991, 1993 JA 1999 MATERIAALISTA	21

arkistotietoja

ISOJOKI 11 RIMPIKANGAS

mesoliittisen asuinpaikka-alueen koekaivaus

Kunta: Isojoki

Kylä: Villamo

Kohde: Rimpiharju, Vaasan SKL-luettelo nro 11

Tila: RN:o 4:104, om. Asko Kiviniemi, osoite Kristiinantie 595, 64830 Villamo

Sijainti: Isojoen kirkolta linnuntietä noin 3-6,5 km NW

Koordinaatit: 1234 01 VILLAMO
x = 6892 43 – 6892 99, y = 1547 94 – 1548 32,
z = 90 – 105 m mpy

Aiemmat tutkimukset: inventointi Kaarlo Katiskoski 1990

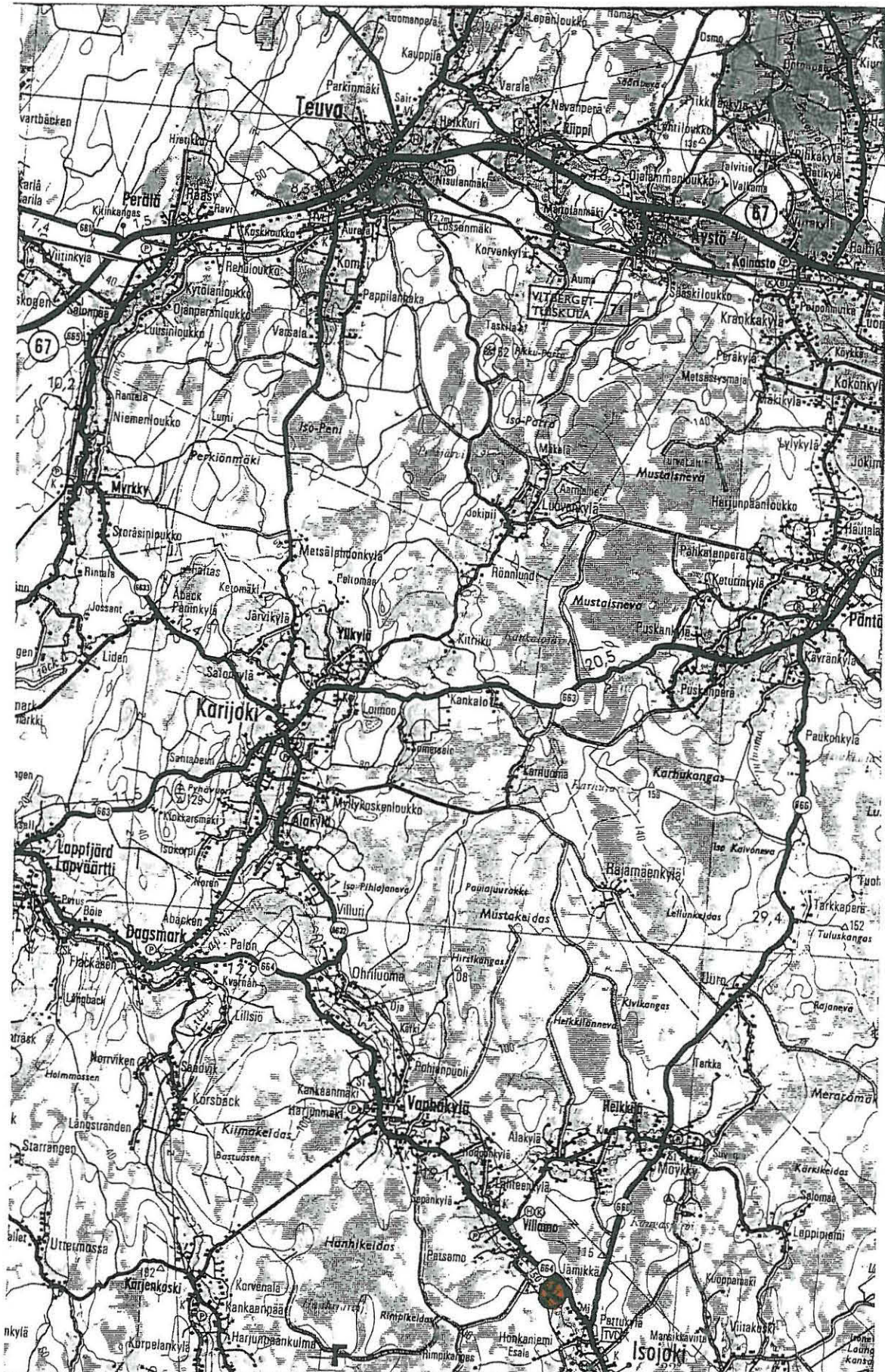
koekaivaus Päivi Kankkunen 1991 ja 1993

Aiemmat löydöt: KM 25937: 1-15 (1990)
KM 26615: 1-111 (1991)
KM 28004: 1-188 (1993)

kertomukseen liittyvät: löydöt KM 31642 (1999)
negatiivit 118254-118275
diat 45196-45220
kartat: yleiskartta A3, s.16
vaaitus ja tasokartta A3, s.17
yksityiskohtakartat s.18
profiilikartta pyyntikuopasta A3, s.19
profiilikartta koeojasta A3, s.20

Ote GT-kartasta n:o 7

kaivausalue merkitty punaisella



ote peruskarttatalehdestä 1234 01 VILLAMO

x = 6892 43 - 6892 99, y = 1547 94 - 1548 32, z = 90 - 105 m mpy



JOHDANTO

Isojoen Rimpikankaan mesoliittisella asuinpaikka-alueella on tehty koekaivauksia vuodesta 1991 alkaen kahden viikon kenttätyöjaksoissa. Kohde löytyi Isojoen inventoinnissa 1990 (Kaarlo Katiskoski). Alueelta on pitkään otettu soraa ja sen topografia onkin paikoin muuttunut täysin alkuperäisestä. Rimpikankaan alue on myös tulevaisuudessa aktiivisen soranoton aluetta, jonka vuoksi muinaisjäännösten suojelun turvaamiseksi olisikin tiivistettävä yhteistyötä Isojoen kunnan kanssa.

Koekaivaukset ovat keskittyneet Asko Kiviniemen tilalle ja hänen eteläisen naapurinsa Asko Luhtalan tilalle. Koekaivaustyö on edennyt toisaalta soranoton tarpeiden toisaalta työvoiman saannin mukaisesti.

Kesällä 1999 päästiin jatkamaan Kiviniemen tilan koillis- ja pohjoisosiin. Isojoen kunta antoi koululaisia kesätöihin neljä, joista yksi lopetti muutaman työpäivän jälkeen. Lisäksi vaihtelevan pituisia aikoja kaivauksella avustivat vapaaehtoisina Ville Hakamäki, Jari Rousku sekä Pertti ja Aini Harramo. Kaivauksen piirtäjänä toimi FK Teija Nurminen ja tutkimusavustajana FK Kristiina Mannermaa, joka myös teki Rimpikankaan luuaineiston analyysin. Kaivauksen johti allekirjoittanut.

Helsingissä, 26.5. 2001


Päivi Kankkunen

Sijainti ja topografia

Sijainnista ja topografiasta tarkemmin vuosien 1991 ja 1993 koekaivaukset kertomuksista.

Alueen suurimuotoinen soranotto on muuttanut alkuperäistä topografiaa etenkin terassi-alueen ylimpien osien osalta. Toisaalta kasvillisuus on vallannut alaa 1990 kaadetun puuston tilalle ja nyttemmin Kiviniemen tilan eteläkulmaan, naapurin puolelle on avattu laajat sorakuopat. Kasvillisuus (nuori näreikkö) on kaadettu nyttemmin Kiviniemen luoteisen naapurin, tilan RN:o 13:61 alueelta.

Kaivausmenetelmä

Koekuopitusta jatkettiin samassa koordinaatistossa kuin aiempina vuosina myös samaa koekuoppaväliä noudattaen. Koekuopat laadittiin neliömetrin suuruisiksi ja ne kaivettiin pääsääntöisesti pelkoilla, koska seuloja ei ollut käytössä. Koekuopat kaivettiin puhtaan löydöttömään pohjamaahan, kuitenkin vähintään 30 cm:n syvyyteen. Kaivauserrokset ja löytöjen talteenottokerrokset olivat 10 cm:n paksuiset. Koekuoppien pohjat tarkastettiin lapioilla ennen täyttämistä. Kerrosten mittaus on tehty mineraalimaan alapinnasta. Koordinaattimittaukset tehtiin lähinnä lounasta olevaa kulmaa. Koekuoppia kaivettiin yhteensä 35 kpl.

Terassimuodostelman alimmalla harjanteella, tasanteen reunalta on kartoitettu 9 pyyntikuopiksi tulkittua kuopannetta. Näistä yhteen, päälinjalla $y=200$ sijaitsevaan, avattiin puolimetriä leveä, noin kuusi metriä pitkä koeja pyyntikuoppatulkin varmistamiseksi sekä ajoituksen saamiseksi. Koejaa kaivettiin 10 cm:n kerroksissa, pyyntikuopan keskustassa kaivauskerrosten paksuus vaihteli havaittujen rakennemuutosten mukaisesti. Pyyntikuopasta otettiin ajoitusnäytteitä, joista kolme on analysoitu (katso jäljempänä). Koejasta tehtiin tasopiirroksia mittakaavaan 1:25 sekä kaksi yksityiskohtakarttaa mittakaavaan 1:10 ja profiilipiirros pyyntikuopasta mittakaavaan 1:10 sekä koeajan profiili 1:25.

Jo vuonna 1990 löytynyt suuri palaneen luunkeskittymä hiekkakuopan paljaaksi kuorittua reunalta pintapömittiin tänäkin vuonna. Alueelle sijoitettiin myös koekuoppa, jonka avulla koetettiin hahmottaa säilyneen kulttuurikerroksen vahvuutta ja luiden sijoittumista siihen.

Vuoden 1999 koekaivausalueelle siirrettiin kiintopisteeksi korkeus (kanto 94,55 m mpy) rajapyykistä, jonka kylkeen oli merkitty numero 81 (pyykki on merkitty yleiskarttaan sivulla 16). Tähän pyykkiin on korkeus siirretty 1990 valtakunnallisesta kiintopisteestä, joka sijaitsee Junttilantien länsipuolella, Aholan talosta noin 500 m luoteeseen.

Yleiskarttaa jatkettiin vuoden 1991 ja 1993 pohjalle täydentävin mittauksin. Kartoitus on kuitenkin vielä kesken ja ylimalkainen Kiviniemen tilan pohjoisosassa, jossa mm. kaikkia painanteita ei ole saatu kartalle.

Kaivaustyötä ja dokumentointia häiritsi kova helle, jolta ei juurikaan voinut paljaaksi hakatulla alueella suojautua. Helle vaikeutti myös mahdollisten kulttuurivärien havaitsemista ja dokumentointia.

Kiinteät rakenteet

1. Kulttuurimaa

Koekuopissa korreloivat varsin yleisesti kulttuurimaahavainnot ja löydöt, mutta Rimpikankaan asuinpaikalle vaikuttaa olevan tyypillistä myös näiden esiintyminen erikseen, sillä joissakin koekuopissa olivat kulttuurimaavärit voimakkaat, mutta niistä ei saatu löytöjä ja päin vastaisiakin tapauksia esiintyi. Kulttuurikerroksen paksuus vaihteli huomattavasti.

2. Pyyntikuopat

Rimpikankaan laajan asuinpaikka-alueen koillisosassa on kartoitettu 9 mahdollista pyyntikuoppaa, joiden muodostama rivi alkaa alueen itäosasta, pienestä niemekkeestä, noin korkeudella 94-95 m mpy. Tästä niemekkeestä luoteeseen kääntyvällä terassilla, sen reunalla sijaitsevat kyseiset pyyntikuopat jokseenkin tasaetäisyyksillä toisistaan. Alueelta on kartoitettu muitakin kuopanteita, mutta niistä kaikki eivät ole pyyntikuoppia.

2.1. Rakenteellinen pyyntikuoppa ja sen ajoitus

Kesän 1999 tutkimusten aikana avattiin yhteen pyyntikuopista pieni sen keskelle ulottuva koeja sekä kohteen tulkin varmistamiseksi että ajoituksen saamiseksi. Koeja oli le-

veydeltään puoli metriä ja pituudeltaan kuusi metriä. Se kaivettiin pääosin 10 cm:n kerroksissa.

Pyyntikuopan keskustaan hahmottui nokimaa-alueita aivan pintakerroksista alkaen ja taas toisaalta sen viereen, asuinpaikalle päin oli havaittavissa heikkoa, vaikeasti tulkittavasti kylläkin, kulttuurimaata noin 10 cm:n vahvuinen kerros.

Koeojan kapeus vaikeutti helteen ohella havaintojen tekoa. Koeojan länsiprofiiliin hahmottui kuitenkin selkeästi kaivetun, jyrkkäreunaisen kuopan profiili. Erityisesti noin 35 cm:n syvyydellä näkyi raja puhtaaseen hiekkaan hyvin selvänä. Pyyntikuopassa oli havaittavissa kolme hiiliorisonttia, joita erotti toisistaan ohut osin harmaaksi palanut, osin ruskea hiekka. Pyyntikuopassa oli koko koeojan alueella hyvin muodostunut huuhtoutumiskerros.

Noin 110-120 cm:n syvyydellä kiinnitettiin huomiota hiileen, joka näytti muodostavan kapeita, terävähköjä ja ohuehkoja läiskiä, jotka jatkuivat länsiprofiiliin. Näitä oli muutama vierekkäin; hiilialue rajautui tässä syvyydessä kaivettaessa aivan länsiprofiilin viereen koeojan toisen puolen ollessa harmaata puhtaalta näyttävää hiekkaa (kartta s. neg. ja dia). Varovasti syvemmälle kaivettaessa ilmaantui näkyviin harmaankin hiekan alta hiilialue, jonka rajasi koeojan keskivaiheilla pitkä, päätyprofiiliin jatkunut hiiltynyt puu, joka oli noin 6-7 cm leveä (tästä puusta hiilinäyte H4). Koeojan luoteisnurkkaan hahmottui hiilialue myös, näkyvillä oli jonkin verran myös punaiseksi palanutta hiekkaa (kartta, neg. ja dia). Kyseessä vaikuttaa olevan ohuehkot laudat, jotka liittynevät pyyntikuopan rakentamiseen. Pyyntikuopan pohjalla oli noin 2-3 cm:n vahvuinen hiilikerros.

Ajoitusnäytteitä otettiin sekä näistä mahdollisista laudoista että myös hiiliesiintymistä pinnempaa ja sitten aivan pohjalta. Analysoidut ajoitusnäytteet oli otettu syvyyksiltä 57 cm, 135 cm ja 151 cm. Näistä em. järjestyksessä saatiin tulokset Hel-4398 920+-70, Hel-4399 1920+-70 ja Hel-4400 2000+-60. Pyyntikuopan keskiosan syvyydeksi saatiin noin 170 cm.

Pyyntikuopan ulkopuolelta löydettiin koeojasta yhteensä 20 kvartsi-iskosta ja yksi kvartsisine. Pyyntikuopasta ei löytynyt esineistöä.

3. Muut painanteet

Rimpikankaan alueella, Kiviniemen tilalla, on havaintoja kuopanteista, jotka sijoittuvat ylimmän terassitasanteen laskun vaiheille tai toisaalta alemmalle terassitasanteelle. Nämä painanteet ovat ainakin osin toisentyypisiä kuin varsinaisiksi pyyntikuopiksi tulkitut painanteet tai kuopat. Pidänkin tärkeänä niiden funktion ja toisaalta myös ajoituksen selvittämistä, sillä löytömateriaali viittaa yhdessä korkeuden kanssa mesoliittiseen, pitkäaikaiseen asuinpaikkaan. Myös jatkotutkimusten tarvetta arvioitaessa on tärkeää tietää liittyvätkö painanteet/kuopanteet mesoliittiseen pyyntiin tai asumiseen vai ovatko ne myöhempiä rakenteita.

4. Mahdollinen tulisija

Koekuopassa 659/210 tuli esille kerrosta 10 cm:stä 20 cm:iin kaivettaessa kiveystä, joka saattaa liittyä tulisijaan. Koekuopassa oli myös likamaata sekä runsaasti löytöjä: kvartsi-iskoksia 120 kpl, kvartsikaapimen kappale sekä palanutta luuta 162 kpl. Koekuoppa tasoitettiin hieman runsaaseen 20 cm:iin ja suojattiin muovilla ennen peittämistä.

Löydöt

Löytömateriaali koostuu kokonaisuudessaan kvartsista ja palaneesta luusta. Asuinpaikka-alueella on tyypillisenä piirteenä se, että lähes jokaisesta koekuopasta saadaan hieman löytöjä ja toisaalta on koekuoppia, joissa voi olla runsaastikin löytöjä, mutta ei kulttuurivärejä. Nyt kyseessä olevalla alueella ”kulttuurivärillisiä” koekuoppia oli 35:stä vain kuusi. Kulttuurivärit ja löydöt yhdistyivät lukuisimmin tutkimusalueen kaakkoisosassa, rinteessä, joka laskee pieneen niemekkeeseen päin. Jonkin verran kulttuurimaahavaintoja yhdessä löytöjen kanssa saatiin myös pyyntikuoppien yläpuoliselta terassitasanteelta. Sen sijaan terassimuodostuman ylimmällä tasanteella oli koekuopissa joitakin löytöjä, mutta ei kulttuurivärejä.

löydöt kpl /löytösyvyys	0-10	10-20	20-30	30-40	40-50	60-70
kvartsiesine		1				
kvartsikaavin		4				
retusoitu kv-is	2					
kvartsiydin			1		1	
kvartsi-iskos	73	430	36	7	5	2
palanutta luuta	1	120	50	3		1

Koeojasta löydöt: kvartsiesine ja kvartsi-iskoksia 20 kpl. Kvartsiesine on löytynyt kerroksesta 20-30 cm, runsaimmin kvartsi-iskoksia kerroksesta 10-20 cm.

Edellä olevaan listaan ei ole otettu mukaan asuinpaikka-alueen löytymiseen vuonna 1990 johtaneelta erittäin runsaasti luuta ja kvartsi-iskoksia sisältäneeltä, pintakuoritulta alueelta poimittua materiaalia. Paikalle sijoitettiin pieni koekuoppa, lähelle 1993 kaivettuja koeojia. Koekuopassa tuli puhdas ja löydötön pohjahiekka vastaan jo 15 cm:n syvyydellä pinnasta mitaten. 1993 kaivetuista koeojista tuli joitakin löytöjä vielä runsaan 30 cm:n syvyydeltä. Pääosa löydöistä saatiin tuolloin kuitenkin 20 cm:n paksuisesta kerroksesta pinnalta mitaten.

Tällä kohtaa vaikuttaa siis sille, että pintamaan kuorinta on vienyt ja sekoittanut runsaimman löytökerroksen. Palaneen luun runsaudesta päätellen paikalla on oleskeltu tiiviisti ja käsitelty saalista.

Luuanalyysi

Palaneen luumateriaalin on analysoinut Kristiina Mannermaa Pirkko Ukkosen ohjauksessa. Analyysissä oli mukana koko Rimpikankaalta talteensaatu aineisto. Määritetyistä luista suurimman ryhmän muodostavat hirven luut. Joukossa on myös hieman hylkeen luita, joiden perusteella voi arvella hylkeen ruhon tuoduksi kokonaisuena asuinpaikalla käsiteltäväksi. Majavan ja metsäjäniksen luita on tunnistettu yksittäisiä ja kalan luuksi koko aineistosta vain yksi. Myöskään lintuja ei aineistosta ole tunnistettu, vaikka analyysintekijä on perehtynyt erityisesti niihin. Analyysin tuloksena hahmottuu tämän hetkisen tutkimustilanteen valossa kuva Rimpikankaasta hirvenmetsästyksen painottuvana asuinpaikka-alueena, jolla ei kuitenkaan ole harjoitettu kalastusta tai lintujen metsästystä veden läheisyydestä huolimatta.

Yhteenveto

Isojoen Rimpikankaan asuinpaikka muodostaa laajan, lähes 800 m pitkän alueen, jolla on ollut asutusta mesoliittisen kauden eri vaiheissa sekä pyyntikuopasta saadun tuloksen nojalla alueella on harjoitettu hirven kuoppapyyntiä ainakin ajanlaskun alussa. Pyyntikuopilla metsästys kiellettiin 1700-luvulla. Alueen eteläosassa on tervahauta ja siihen liittyviä kasoja.

Asuinpaikka-alueita on kartoitettu sekä koekuopitettu sijoittamalla koekuopat 10 m:n verkostoon neljä kahden viikon kenttätyöjaksoa, joista viimeisimmästä on erillinen kertomuksensa. Vuonna 1999 Kiviniemen alueelle tehtiin 36 koekuoppaa. Vuoden 2000 kenttätyövaiheen aikana keskityttiin koekaivamaan Asko Luhtalan sora-alueetta (tämä on Asko Kiviniemen tilasta heti etelään) jolla soranotto oli parhaillaan käynnissä. Asko Luhtalan soranottohakemus ei ollut tullut Museovirastoon lausunnolle.

Rimpikankaan asuinpaikka-alueella on löytöjä levinneenä varsin laajalle, joskaan ne eivät ole lukumääräisesti runsaita kuin paikoin. Tämä tekee asuinpaikan rajaamisesta ongelmallisen. Löydöt ja kulttuurimaa eivät näytä aina korreloivan keskenään ja paikoin on havaintoja varsin vahvoista kulttuurimaaväreistä ilman löytöjä ja päinvastoin. Kulttuurimaan paksuus vaihtelee runsaasti, mutta keskimäärin sen voi todeta olevan noin 20 cm:n paksuinen. Löytöjä saadaan runsaimmin kerroksesta 10:stä 20 cm:iin mineraalimaan pinnasta mitaten.

Kiinteitä rakenteita on havaittu kulttuurimaata lukuun ottamatta vähän. Alueella, erityisesti sen koillisosassa, on pyyntikuoppia sekä muita painanteita, joiden tarkoitusta ja ajoitusta ei ilman kaivauksia voida päätellä. Pidänkin niitä varsin mielenkiintoisina, kun asuinpaikka itsessään korkeutensa ja tähänastisen löytömateriaalinsa vuoksi sijoittuu mesoliittiseen aikaan, jolta jaksolta tunnetaan vähän kiinteitä rakenteita. Toisaalta vuonna 1999 koekaivettu pyyntikuoppa osoittautui rakenteelliseksi, tällaisia Suomesta on dokumentoitu hyvin vähän. Pyyntikuoppa ajoittui noin ajanlaskun alkuun, joka antaa kiinnostavan näkökulman alueen kulttuurihistoriaan.

Mainittakoon, että Rimpikankaan asuinpaikka-alueen aivan pohjoisosassa todettiin kesällä 1999 pyyntikuoppasysteemi, joka sijoittuu alimmalle terassitasanteelle, mutta ei tasan reunalla vaan kauemmaksi siitä (katso P. Kankkusen tarkastuskertomus). Tällä kohdalla sijaitsee kotitarvehiekkakuoppa, jonka reunalta on löytöjä 1990 inventoinnin yhteydessä. Kotitarvekuoppa on sittemmin laajentunut.

Rimpikankaan asuinpaikka-alueen koekaivaminen soranottoon suunnitelluilla alueilla on kesken. Myös alueella sijaitsevat painanteet/kuopanteet ovat osain kartoittamatta ja osa niistä vaatii koekaivausta käyttötarkoituksen ja ajoituksen selvittämiseksi. Koekaivaus ei tällä laajalla asuinpaikka-alueella mielestäni riitä ainoaksi arkeologiseksi tutkimukseksi ennen alueen tuhoutumista; osia alueesta olisi tutkittava tarkemmin ennen soranottoa tai sitten osa alueesta olisi rauhoitettava soranotolta kokonaan.

Negatiivit

- 118254 Koeoja kaivettuna pyyntikuoppaan, kuvattu koillisesta
- 118255 Koeojan ruudut 199,5/704-705, kaivettu noin 25 cm, kuvattu etelästä
- 118256 Koeojan ruutu 199,5/705, kaivettu noin 25 cm, kuvattu etelästä
- 118257 Koeoja, kaivettu noin 25 cm, kuvattu koillisesta
- 118258 Koeoja, ruudut: 199,5/704,5-705, kaivettu noin 35 cm, kuvattu koillisesta
- 118259 Kuten edellä, mutta kuvattuna lounaasta
- 118260 Koeojan ruutu: 199,5/705, kaivettu noin 35 cm, kuvattu kaakosta
- 118260a Koeoja, kaivettu noin 35 cm, kuvattu kaakosta
- 118261 Koeojan ruutu: 199,5/705, kaivettu noin 40 cm, kuvattuna kaakosta
- 118262 sama kuin edellä, mutta kuvattuna etelästä
- 118263 Koeojan ruudut: 199,5/704-705, kaivettu noin 40 cm, kuvattuna lounaasta
- 118264 Koeojan profiililinja 199,5, ruudussa 702, kuvattu idästä
- 118265 Koeojan profiililinja 200, ruudussa 705, kuvattu pohjoisesta
- 118266 Koeojan profiililinja 199,5, kuvattu koillisesta
- 118267 Hiiltyneitä jäänteitä koeojan ruudussa 199,5/705, kaivettu noin 125 cm, kuvattu koillisesta
- 118268 Hiiltyneitä jäänteitä koeojan ruudussa 199,5/705, kaivettu noin 125 cm, kuvattu koillisesta
- 118269 Koeojan päätyä, ruutu 199,5/705, kuvattu kaakosta
- 118270 sama kuin edellä kuvattuna idästä
- 118271 Koeojan päätyä, ruutu 199,5/704-705, kuvattu idästä
- 118272 Hiiltyneitä jäänteitä koeojan ruudussa 199,5/705, kaivettu noin 100 cm, kuvattu koillisesta
- 118273 Kaivaustyöryhmä. Edessä piirtäjä Teija Nurminen, oikealla, toinen ylhäältä tutkimusavustaja Kristiina Mannermaa
- 118274 Koeojan päätyruutu: 199,5/705, kaivettu noin 114-143 cm, kuvattu lounaasta
- 118275 Koeojan päätyruutu: 199,5/705, kaivettu noin 114-143 cm, kuvattu koillisesta

Diat

- 45196 Koeoja kaivettuna pyyntikuoppaan, kuvattu etelästä
- 45197 Koeojan ruudut pyyntikuopan keskellä, kuvattu etelästä
- 45198 Koeoja pyyntikuopassa, kaivettu noin 20 cm, kuvattu koillisesta
- 45199 Koeojan ruudut 199,5/704-705, kaivettu noin 25 cm, kuvattu etelästä
- 45200 Koeojan ruutu 199,5/705, kaivettu noin 25 cm, kuvattu kaakosta
- 45201 Koeoja, kaivettu noin 35 cm, kuvattu koillisesta
- 45202 Koeoja, ruudut: 199,5/704-705, kaivettu noin 35 cm, kuvattu koillisesta
- 45203 Kuten edellä, mutta kuvattuna lounaasta
- 45204 Koeojan ruudut: 199,5/704,5-705, kaivettu noin 35 cm, kuvattu kaakosta
- 45205 Koeojan ruudut: 199,5/704,5-705, kaivettu noin 40 cm, kuvattu lounaasta
- 45206 sama kuin edellä, mutta kuvattuna kaakosta
- 45207 sama kuin edellä, mutta kuvattuna lähempää
- 45208 Koeojan ruutu: 199,5/705, kaivettu noin 104-143 cm, kuvattu lounaasta
- 45209 sama kuin edellä, mutta kuvattuna luoteesta
- 45210 Hiiltyneitä jäänteitä koeojan ruudussa 199,5/705, kaivettu noin 170 cm, kuvattu kaakosta
- 45211 sama kuin edellinen, mutta kuvattuna ylempää
- 45212 Koeojan ruutu 199,5/705, kaivettu noin 175 cm, kuvattu koillisesta
- 45213 sama kuin edellä, kaivettu noin 180 cm, kuvattu koillisesta
- 45214 Koeojan profiililinja 200, ruudut: 704-705, kuvattu luoteesta
- 45215 Koeojan ruudut 704-705/, profiililinja 199,5, kuvattu kaakosta
- 45216 Koeojan profiililinja 199,5, ruudussa 702, kuvattu idästä
- 45217 Koeojan profiililinja 199,5, ruutujen 701-704 alueelta, kuvattu etelästä
- 45218 Koekuoppa 659/210, kaivettu noin 20 cm, kuvattu koillisesta
- 45219 Koekuopan x profiili, kuvattu
- 45220 Kaivaustyöryhmä. Edessä piirtäjä Teija Nurminen, oikealla, toinen ylhäältä tutkimusavustaja Kristiina Mannermaa

ISOJOKI 11 RIMPIKANGAS E
Päivi Kankkunen 1999



F. 118254 Kocaja pyyntikuopassa
kuvattu koillisesta



F. 118257 Kocaja pyyntikuopassa
kaijettu noin 25cm,
kuvattu koillisesta



F. 118256 Kocojan mudut 199,5/705
kaijettu noin 25cm
kuvattu etelästä



F. 118259 Kocojan mudut: 199,5/704-
705
kaijettu noin 35cm
kuvattu lounaasta

ISOJOKI 11 RIMPIKANGAS E
Päivi Kankkunen 1999



F. 118260 Koojan ruudut
199,5/704-705
kaivettu noin
35cm, kuvattu
kaakosta



F. 118260A Kooja pylvätkuopassa
kaivettu noin 35cm
kuvattu koillisesta



ISOJOKI 11 RIMPIKANGAS E
Päivi Kankkunen 1999



F. 118275 Kocojan päätyruti
199,5/705, kaivettu
noin 114-143 cm
kuattu koillisesta



F. 118274 Kocojan päätyruti
199,5/705, kaivettu
noin 114-143 cm
kuattu lounaasta

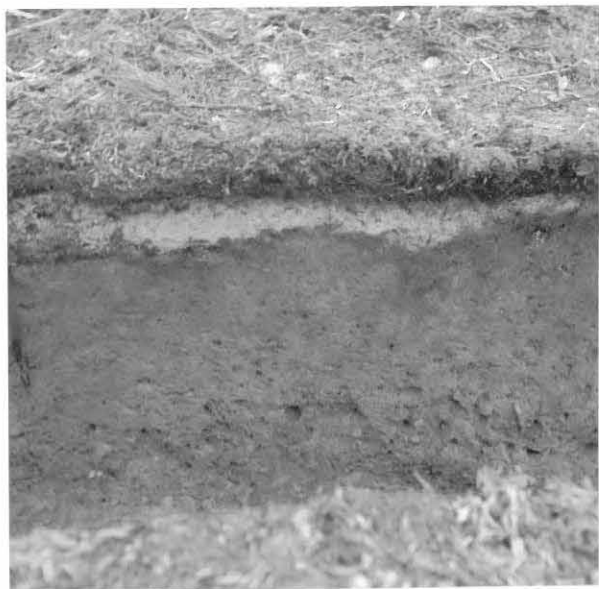


F. 118268 Hiiltyneitä jäänteitä
kocojan pohjässässä
rudussa 199,5/705
kaivettu noin 125 cm
kuattu koillisesta



F. 118267 Hiiltyneitä jäänteitä
kocojan pohjässässä
rudussa 199,5/705
kaivettu noin 125 cm
kuattu koillisesta

ISOJOKI 11 RIMPIKANGAS E
Päivi Kankkunen 1999



F. 118264 Koeojan profiililinja 199,5
ruudu ssa 702
kuattu idästä



F. 118265 Koeojan profiililinja
2000, ruutu 705
kuattu pohjoisesta



F. 118269 ja
118271

Koeojan päätyä, profiililinja
199,5, ruudut 704-705
kuattu idästä

ISOJOKI RIMPIKANGAS

P. Kankkunen 1999

YLEISKARTTA

pohjakarttana vuoden 1993 yleiskartta

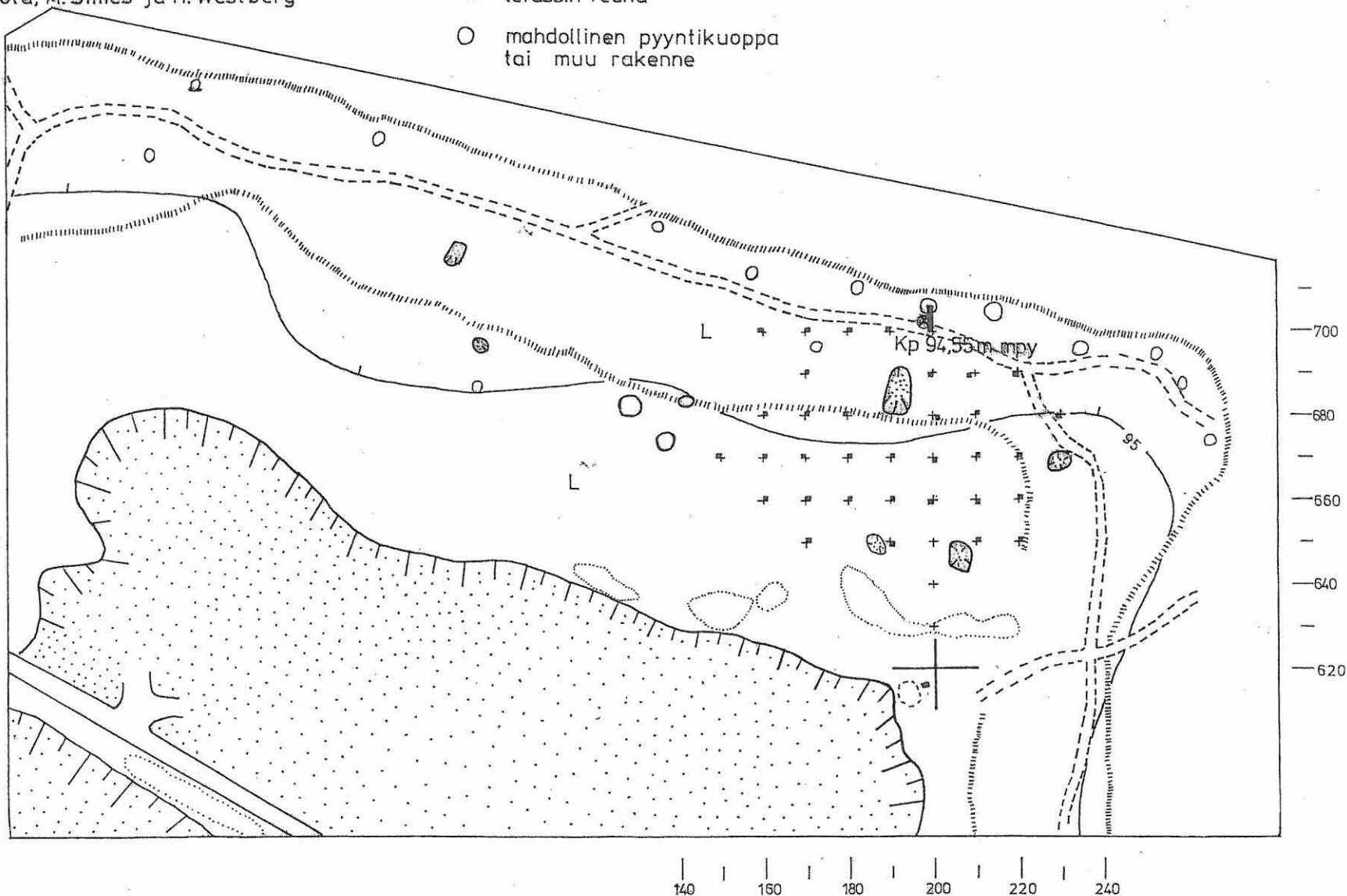
50m

Piirt. T. Nurminen, S. Eskola, M. Simes ja H. Westberg

- tutkittu alue
- ⊗ soranottokuoppa
- L hakkuualue
- === metsätie
- ▨ terassin reuna
- mahdollinen pyyntikuoppa tai muu rakenne
- hiekkakasa
- ⊗ kiintopiste
- luukeskittymä

neulapohjoinen

v. 1993 koeajat



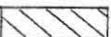

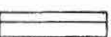


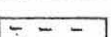
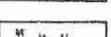



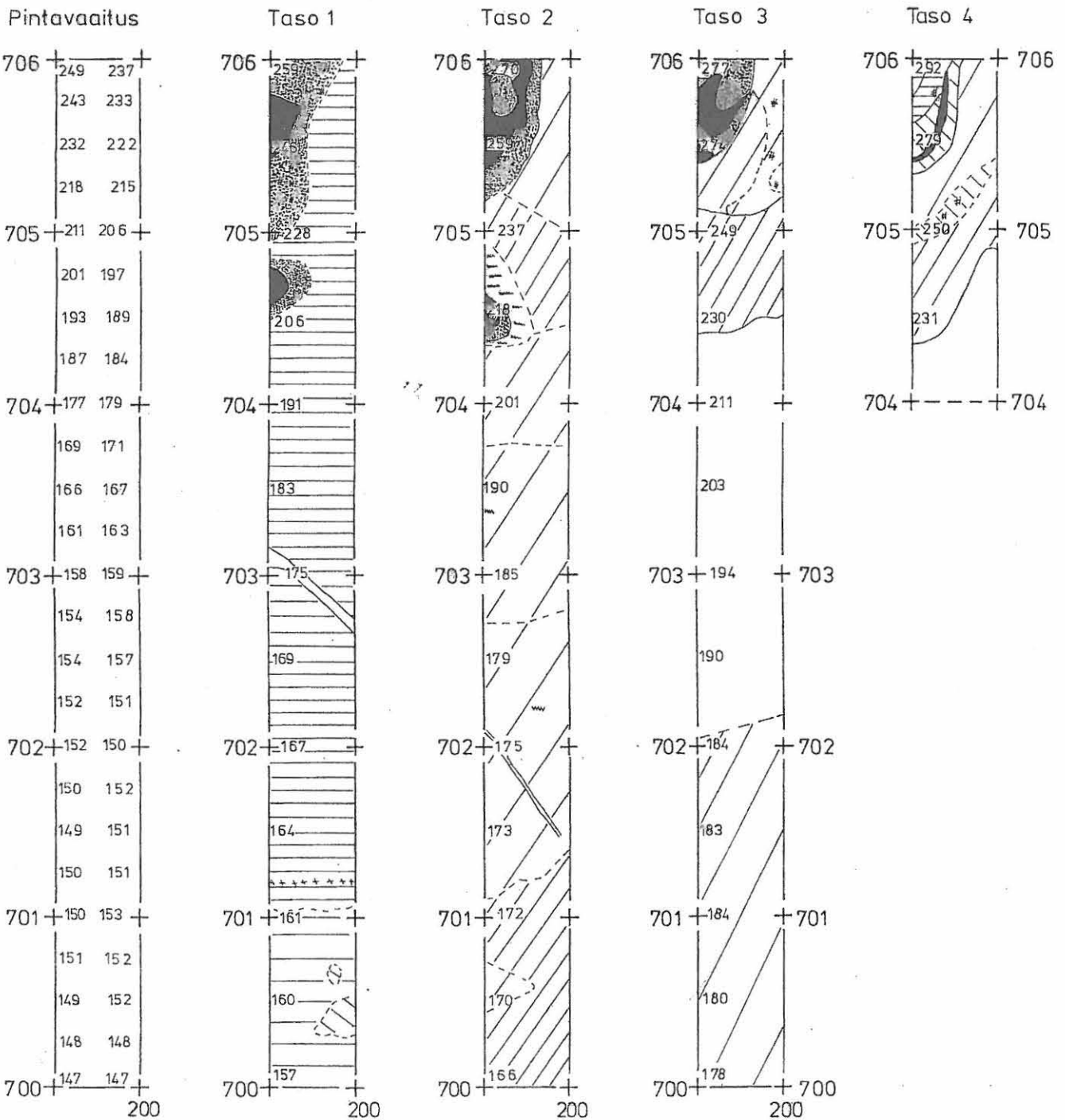
ISOJOKI RIMPIKANGAS

P. Kankkunen 1999

TASOKARTTOJA JA PINTAVAAITUSKARTTA
ruudut 199,50-200/700-705

Kp 94,55m mpy kojelukema 138
Piirt. T. Nurminen

-  kulttuurimaa
 -  nokimaa
 -  harmaa palanut hiekka
 -  punainen palanut hiekka
 -  ruskea hiekka
 -  puhdas hiekka
 -  juuri
 -  ruoste
 -  hiili
- neulapohjoinen 



ISOJOKI RIMPIKANGAS

P. Kankkunen 1999

TASOKARTAT

Pyyntikuoppa ruutu 199,50-200/705

Kp 94,55m mpy kojelukema 138

mk 1:10  50cm

Piirt. T. Nurminen

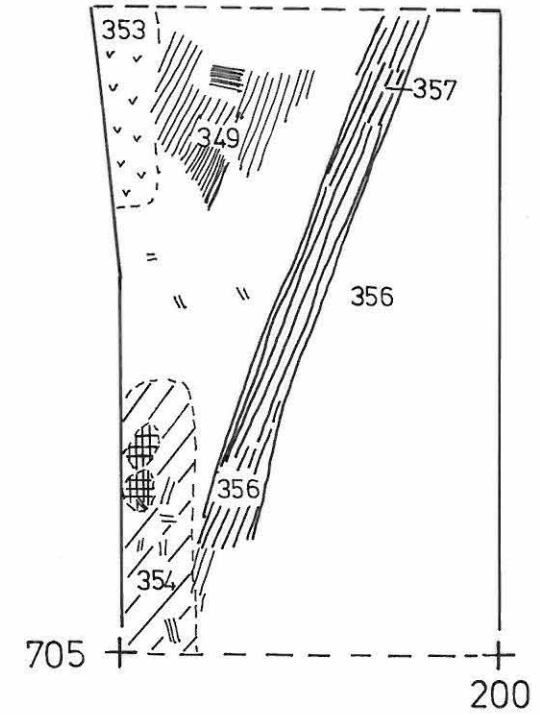
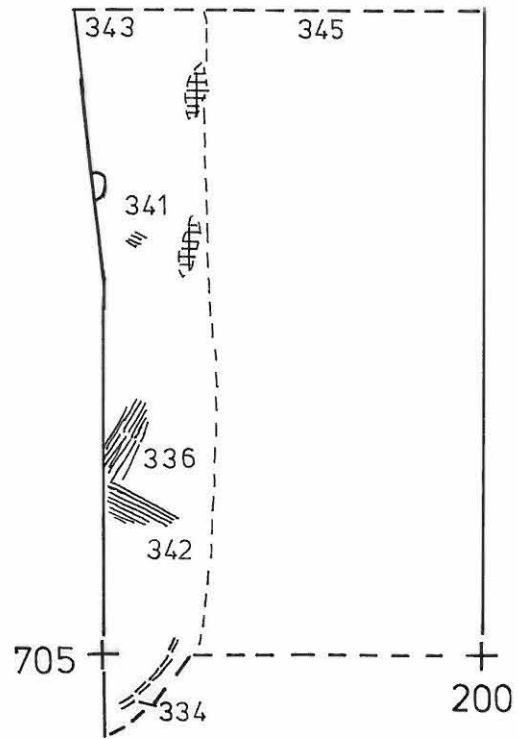
-  kulttuurimaa
-  punainen palanut hiekka
-  punainen hiekka
-  puhdas hiekka
-  hiiltynyt puu
-  kivi

neulapohjoinen



94-131 cm
706 + +

104-143 cm
706 + +



ISOJOKI RIMPIKANGAS

P. Kankkunen 1999

PROFIILIKARTTA

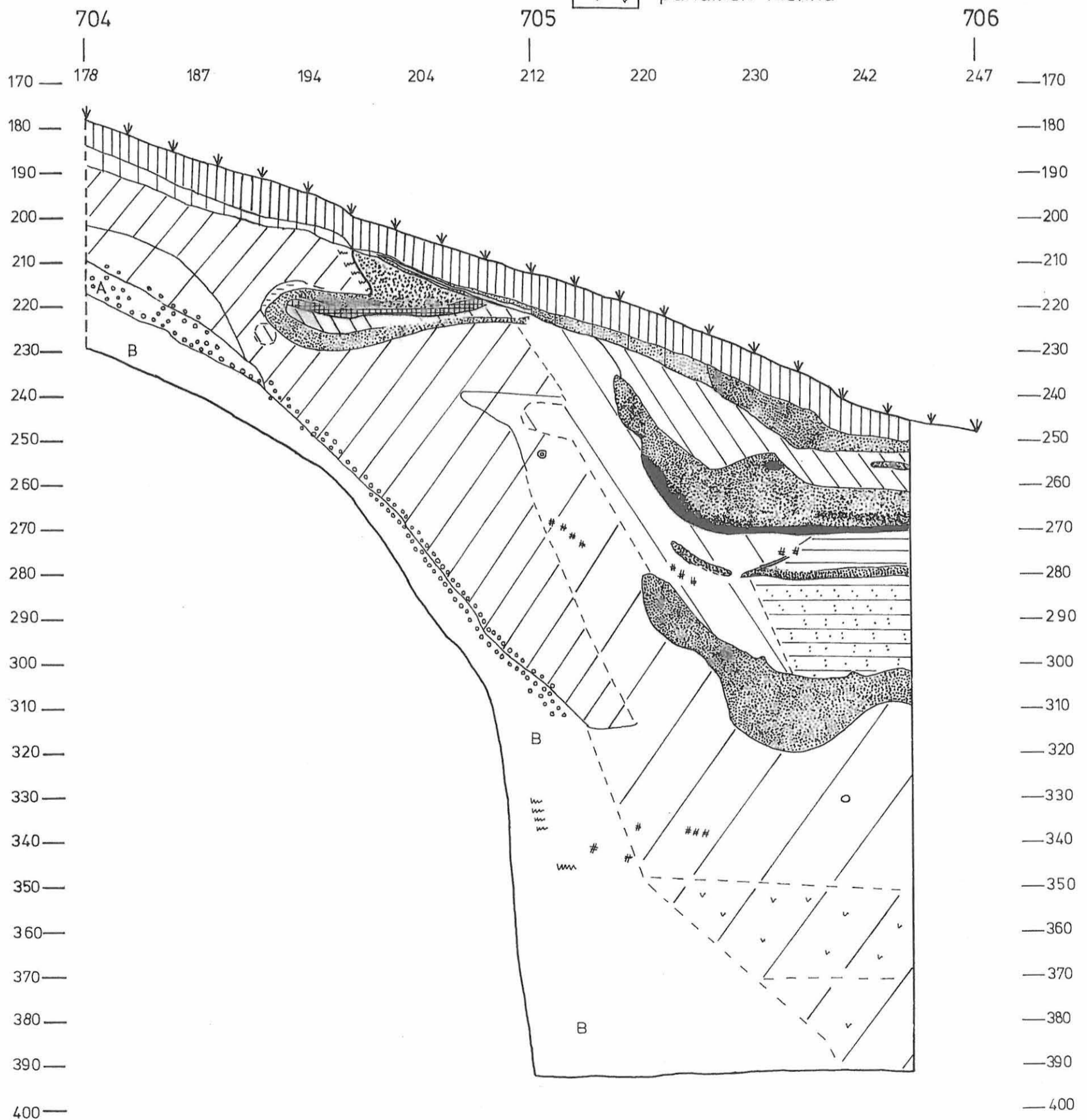
Pyyntikuopan luoteisprofiili Y=199,50 X=704-706

Kp 94,55 m mpy kojelukema 138

mk 1:10  50cm

Piirt. T. Nurminen

-  turve ja huuhtoutumiskerros
-  kulttuurimaa
-  nokimaa
-  harmaa palanut hiekka
-  punainen palanut hiekka
-  ruskea hiekka
-  puhdas hiekka
-  puhdas harmaa hiekka
-  juuri
-  sora
-  hiili
-  ruoste
-  punainen hiekka



Profiilikartta koejasta = koko koejasta toimitetaan syksyllä 2001 s. 20

ISOJOKI Rimpikangas KM 26615/Kankkunen, P. 1991

Luuanalyysi 15.11. 1999 Kristiina Mannermaa

Aineistosta tunnistettiin yhteensä **39** fragmenttia, jotka jakautuvat seuraavasti:

<i>Alces alces</i> (hirvi)	21
Phocidae (hylkeet)	6
<i>Castor fiber</i> (majava)	5
<i>Lepus timidus</i> (metsäjänis)	1
Ruminantia (märehtijät)	1
Mesomammalia (keskisuuret nisäkkäät)	4
Mammalia (nisäkkäät)	1
Yhteensä	39

Hirven luut muodostavat valtaosan määritetyistä fragmenteista. Hirvenluun palasista suurin osa on etu- ja takaraajojen luista ja etenkin varpaista (phalanx). Joukossa on yksi selkänikaman epifyysin (luun pään) kappale. Irrallinen epifyysi merkitsee sitä, että kyseessä on vielä keskenkasvuinen yksilö. Majavan luita havaittiin viisi. Näistä neljä on peräisin selkärangasta (vertebra) ja yksi kallosta (cranium). Aineistossa on yksi metsäjäniksen reisiluun (femur) kappale. Hylkeen luita tunnistettiin kuusi. Lajimäärittystä ei kyetty tekemään, mutta kohteen ajoituksesta (Ancylojärven aika) päätellen kyseessä on norppa. Kaikki hylkeenluiden palaset ovat peräisin raajoista, joukossa yksi kokonainen nilkan luu (naviculare). Lisäksi tunnistettiin yksi märehtijän hammaskiilteen kappale (todennäköisesti hirvi) ja neljä nisäkkään luun kappaletta, joista kolme kuuluu keskisuurelle nisäkkäälle.

Minimiyksilömäärä jäi kaikilla lajeilla yhteen. Aineistossa on yksi fragmentti, jossa on havaittavissa leikkuujalkia (löytönumero 109), mutta sitä ei voitu määrittää.

Helsingissä 15. 11. 1999

Kristiina Mannermaa

Kristiina Mannermaa

ISOJOKI Rimpikangas KM 26615/ Kankkunen, P. 1991

Luuanalyysi 15.11. 1999 Kristiina Mannermaa

* =Minimiyksilömäärän (MNI) laskemiseen soveltuva fragmentti

4	-		
6	1	vertebra thorac. fr.	Castor fiber
	2	vertebra caud. fr.	"
	3	vertebra, corp. vert. fr.	Mesomammalia
	1	vertebra fr.	"
8	-		
18	-		
20	1	vertebra, corp. vert. excl. epiph. fr.	Alces alces
	1	vertebra thorac., proc spin. fr.	Mammalia
22	-		
24	-		
35	1	vertebra caud. (proc. spin.) fr.	Castor fiber
39	1	cranium, frontale dex. fr.	Castor fiber
42	-		
43	-		
67	1	phal. 3 prox. fr.	Phocidae
	1	mc III-IV prox. fr.	Alces alces
68	-		
72	1	astragalus dex. fr.	Phocidae
	1	naviculare sin. *	"
	1	mt II sin. dist. fr.	"
	1	phal. 1 prox. fr.	"
74	1	calcaneum sin. fr.	Phocidae
76	-		
91	-		
93	-		
95	-		
96	-		

97	-		
100	-		
103	1	femur sin. dist. (int.) fr. *	Lepus timidus
	1	phal. (II/V carpi) 3 prox. fr.	Alces alces
	1	dens, subst. adam. fr.	Ruminantia
105	1	phal. (III/IV) 1 dist. fr.	Alces alces
	1	phal. (III/IV) 2 prox. fr.	"
107	1	phal. (II/V) 1 prox. fr.	Alces alces
	1	phal. (II/IV) 3 prox. fr.	"
	2	phal. (III/IV) 2 prox. fr.	"
	1	os sesamoideus fr.	"
109	1	astragalus fr.	Alces alces
	2	phal. (III/IV) 1 dist. fr.	"
	1	phal. (III/IV) /mc III-IV/ mt III-IV LEIKKUJÄLKIÄ	"
111	1	mc/mt III/IV sin./dex. dist. fr.	Alces alces
	2	phal. (III/IV) 1 prox. fr,	"
	2	phal. (III/IV) 2 dist. fr.	"
	1	phal. (III/IV) 3 dist. fr.	"
	1	os sesamoideus fr.	"

ISOJOKI Rimpikangas KM 28004/Kankkunen, P. 1993

Luuanalyysi Kristiina Mannermaa 22.11. 1999

Aineistosta määritettiin yhteensä **67** palasta, jotka jakautuvat seuraavasti:

<i>Alces alces</i> (hirvi)	44
Phocidae (hylkeet)	20
Mesomammalia (keskisuuret nisäkkäät)	2
Teleostei (luukalat)	1
Yhteensä	67

Aineisto on suurempi kuin edellisen vuoden (1991) aineisto. Ainoa tunnistettu laji on hirvi, josta saatiin myös eniten määrityksiä. Suurin osa luunpalasista on sormista tai varpaista (phalanges), kuten edellisen vuoden aineistossa. Lisäksi tunnistettiin palasia nilkoista, ranteista, kämmenen tai jalkapöydän luista (metacarpalia/metatarsalia (mc/mt)), selkärangasta (vertebra) ja kylkiluista (costae). Hylkeen luita tunnistettiin alaleuasta (mandibula), olkaluusta (humerus), kylkiluista, varpaista tai sormista (phalanges) sekä jalkapöydän luista (mt). Koska mukana on kallon ja alaleuan luita, on hylkeen ruho ehkä käsitelty asuinpaikalla kokonaisuutena. Keskisuuren nisäkkään luita tunnistettiin kaksi kappaletta, toinen selkärangasta, toinen kylkiluusta. Aineistossa on yksi kalanluu, selkänikama, mutta sitä ei voitu määrittää lajilleen.

Minimiyksilömäärä on kaikilla lajeilla yksi.

Helsingissä 22.11. 1999

Kristiina Mannermaa

Kristiina Mannermaa

ISOJOKI Rimpikangas KM 28004/Kankkunen, P. 1993

Luuanalyysi, Kristiina Mannermaa 22.11. 1999

* =Minimiyksilömäärän (MNI) laskemiseen soveltuva fragmentti

4	-		
6	-		
8	1	phal. 1 (carpi III/IV/V)	Phocidae
	1	phal. 1 prox. fr.	"
10	1	phal. dist. fr.	Phocidae
		LIIMATTU	
	1	phal. (III/IV) 2 prox. fr.	Alces
12	1	scapholunare sin. fr.	Phocidae
	1	phal. diaph. fr.	"
17	-		
18	-		
32	-		
43	-		
46	-		
48	-		
53	-		
57	1	calcaneum dex. fr.	Alces alces
	2	phal. (III/IV) 1 dist. fr.	"
	2	phal. (III/IV) 2 prox. fr.	"
	1	phal. (III/IV) 2 dist. fr.	"
	1	phal. (III/IV) 1/2 dist. fr.	"
	4	phal. (III/IV) 3 prox. fr.	"
	1	phal. (III/IV) 3 fr.	"
61	1	mandibula sin./dex. fr.	Phocidae
	1	centrotarsale sin. fr.	Alces alces
	2	mc/mt III/IV dist. fr.	"
	2	phal. (III/IV) 1 prox. fr.	"
	1	phal. (III/IV) 1 dist. fr.	"
	1	phal. (III/IV) 2 dist. fr.	"
	1	phal. (III/IV) 3 fr.	"
	1	vertebra, proc. trans. fr.	Mesomammalia
63	1	phal. (II/V) 3 prox. fr.	Alces alces
	1	phal. (III/IV) 1 dist. fr.	"

66	1	phal. (III/IV) 2 prox. fr.	Alces alces
	1	phal. (III/IV) 3 prox. fr.	"
68	1	phal. (III/IV) 2 prox. fr.	Alces alces
69	-		
70	-		
71	-		
72	-		
74	-		
76	-		
79	-		
84	1	costa fr.	Phocidae
89	-		
94	1	mandibula dex.proc. coron. fr.	Phocidae
	1	LIIMATTU mandibula sin. fr.	"
	1	cranium, jugale fr.	"
96	1	phal. (III/IV) 1 prox. fr.	Alces alces
97	-		
98	-		
99	-		
100	1	mc/mt III-IV dist. fr.	Alces alces
102	-		
107	-		
110	1	phal. 2 prox. fr.	Phocidae
111	-		
112	1	phal. (III/IV) 3 prox. fr.	Alces alces
113	-		
114	-		
115	-		
116	-		
117	-		

118	-		
119	-		
120	-		
121	-		
122	1	costa fr.	Mesomammalia
123	-		
124	-		
126	-		
127	1	phal. (III/IV) 3 prox. fr.	Alces alces
128	-		
129	-		
130	-		
131	-		
133	1	phal. (III/IV) 2 prox. fr.	Alces alces
134	-		
135	-		
136	-		
137	-		
139	-		
146	1	cuneiforme sin. fr.	Alces alces
152	-		
156	1	humerus dex. dist. (int.) fr.*	Phocidae
159	1	phal. dist. fr.	Phocidae
	1	phal. diaph. fr.	"
161	1	mt IV sin. prox. fr. *	Phocidae
	1	mt III sin. prox. fr. *	"
162	1	centrotarsale fr.	Alces alces
163	-		
169	1	phal. dist. fr.	Phocidae
	1	vertebra fr.	Teleostei
175	-		

177	1	phal. 2	Phocidae
	1	costa diaph. fr.	"
179	-		
184	1	phal. dist. fr.	Phocidae
	1	mt/mc III-IV dist. fr.	Alces alces
	1	phal. (III/IV) 1 prox. fr.	"
	2	phal. (III/IV) 1 dist. fr.	"
	3	phal. (III/IV) 2 prox. fr.	"
	1	phal. (III/IV) 2 dist. fr.	"
	1	phal. (III/IV) 3 dist. fr.	"
	1	vertebra fr.	"
	1	costa prox. fr.	"

ISOJOKI Rimpikangas /Kankkunen, P. 1999

Luuanalyysi Kristiina Mannermaa 22.11. 1999

Tunnistettiin yhteensä 56 fragmenttia jotka jakautuvat seuraavasti:

	Irtolöydöt	Muut
<i>Alces alces</i> (hirvi)	41	-
Phocidae (hylje)	3	4
<i>Lepus timidus</i> (metsäjänis)	-	1
Ruminantia (märehtijät)	2	-
Megamammalia (suuret nisäkkäät)	3	-
Mammalia (nisäkkäät)	3	-
Yhteensä	52	5

Aineisto on aika pieni ja fragmentaarinen. Edellisten vuosien (1991 ja 1993) aineistoihin verrattuna luuaines ja määritetty lajisto on samantapainen. Majava oli määritetty vuoden 1991 aineistossa, mutta puuttuu vuosien 1993 ja 1999 aineistoista. Eniten määrityksiä saatiin hirvestä. Myös määrittämättömistä palasista suurin osa on todennäköisesti hirveä. Hirvenluut ovat peräisin lähinnä sormista ja varpaista (phal 1/2/3). Lisäksi hirvestä tunnistettiin yksi kyynärluun (ulna) palanen, yksi ranteen luun palanen (lunare), yksi lapaluun (scapula) kappale sekä muutamia selkärangan (vertebra) ja sesamluiden (os sesamoideus) kappaleita. Kaikki hirvenluumääritykset ovat luukeskittymän alueelta.

Metsäjäniksestä saatiin yksi määritys (lantion suoliluun palanen). Hylkeen luita tunnistettiin seitsemän. Lajimääritystä ei kyetty tekemään, mutta kohteen ajoituksesta (Ancyclusjärven aika) päätellen kyseessä on hyvin todennäköisesti norppa. Hylkeen luista kaksi on peräisin sormen tai varpaan luista (phalanges), kolme jalkapöydän luista (metatarsus I ja II), yksi olkaluusta (humerus) ja yksi hampaasta (dens). Yleensä hampaiden säilyminen on palaneessa aineistossa harvinaista. Myös hylkeen ruho lienee käsitelty paikan päällä kokonaisuena, sillä joukossa on yksi varpaan tai sormen kynsiluu (phal. 3).

Lisäksi tunnistettiin kaksi märehäjän (tod. näk. hirvi) hammaskiilteen (dens, subst. adam.) kappaletta, sekä kuusi nisäkkään luun kappaletta, joista kolme kuuluu suurelle nisäkkäälle. Aineistosta puuttuvat kalojen ja lintujen luut. Miniyksilömäärä jäi kaikilla lajeilla yhteen. Aineistossa havaittiin yksi työstetty kappale ja yksi kappale, jossa on selviä leikkujälkiä (luukeskittymä, pussi B).

Helsingissä 22. 11. 1999

Kristiina Mannermaa

Kristiina Mannermaa

ISOJOKI Rimpikangas /Kankkunen, P. 1999

Luuanalyysi Kristiina Mannermaa 22. 11. 1999

*=-minimiyksilömäärän (MNI) laskemiseen soveltuva fragmentti

Luukeskittymä, pinnalta

Pussi A

1	phal. 3 fr.	Phocidae
2	mc/mt/phal. dist. fr.	Alces alces
1	phal. (II/V carpi) 2 prox. fr.	"
1	phal. (II/V carpi) 1 dist. fr.	"
1	phal. (II/V) 3 prox. fr.	"
1	phal. (II/V tarsi) 3 prox.fr.	"
2	phal. (III/IV) 1 dist. fr.	"
4	phal (III/IV) 2 dist. fr.	"
1	phal. (III/IV) 2 prox. fr.	"
1	costa prox. fr.	"
1	costa diaph. fr.	"
1	vertebra, corp. vert. epiph. fr.	Megamammalia
2	costa fr.	Mammalia

Pussi B

1	phal. 3 prox. fr.	Phocidae
1	lunare sin. fr.	Alces alces
2	os sesamoideus fr.	"
1	mt/mc (III/IV) dist. fr.	"
1	phal. (II/V tarsi) 3 prox. fr.	"
1	phal. (III/IV) 1 dist. fr.	"
1	phal. (III/IV) 2 prox. fr.	"
1	phal. (III/IV) 2 dist. fr.	"
1	vertebra caud., corp. vert. fr.	"
1	dens, subst. adam. fr.	Ruminantia
	+ LEIKKUJÄLKIÄ	
	+ TYÖSTETTY KAPPALE	

Kristiinan kuoppa

0-7 cm, pussi c

3	mt/mc III-IV dist. fr.	Alces alces
1	costa fr.	"

0-7 cm, pussi d

1	scapula dex. fossa artic. fr.	Alces alces
1	phal. (II/III/IV/V) 3 fr.	"
1	vertebra, corp. vert. fr.	Mammalia

0-7 cm, pussi e

1	dens fr.	Phocidae
1	ulna sin. dist. fr.	Alces
1	mc III-IV dist. fr.	"
2	os sesamoideus fr.	"
1	phal. (III-IV) 1 dist. fr.	"
2	phal. (III/IV) 2 dist. fr.	"
1	phal. (III/IV) 2 prox. fr.	"
1	vertebra thorac., corp. vert. fr.	"
1	dens, subst. adam. fr.	Ruminantia
1	vertebra, corp. vert. fr.	Megamammalia
1	vertebra, corp. vert. epiph. fr.	"

0-7 cm, pussi f

1	phal. (II/V carpi) 1 prox. fr. LIIMATTU	Alces alces
---	--	-------------

10-15 cm

-

659/210 10-20 cm

1	mt II sin. prox. fr.	Phocidae
1	mt II sin. dist. fr.	"
1	mt I sin. diaph. fr.	"
1	pelvis, ilium sin. fr.	Lepus timidus

679/209 60-70 cm

1	humerus dex. tuberc. majus fr.	Phocidae
---	--------------------------------	----------

680/220 10-20 cm

-