

~~Esik.~~ k. 13/15.2.1984

ISOKYRÖ ORISMALA LEVÄLUHTA

Rautakautisen uhrilähteen/
suokalmiston kaivaus 1983

S i s ä l l y s

JOHDANTO	2
ISOKYRÖ ORISMALA LEVÄLUHTA KAIVAUSPAIKAN ESITTELY	3
KAIVAUSPAIKAN SIJAINTI JA TOPOGRAFIA	4
KAIVAUSTEKNIikka	5
MAALAJIT/KULTTUURIMAA	6
LÖYDÖT/LÖYTÖTIHEYS	7
YHTEENVETO	8
LUETTELO KARTOISTA	9
LUETTELO DIAPOSITIIVEISTA	10
LUETTELO NEGATIIVEISTA	11
Kopio peruskartasta 1333 10 + 2311 01 YLISTARO Helsinki 1969	12
Kaivauskartta A1	13
Profiilikartta	13
Yksityiskohtakartta ruudusta 57 / x - a A3	14
Kuvataulut	15 - 17

JOHDANTO

Museoviraston esihistorian toimisto kaivoi kesällä 1983 toimistopäällikkö Aarni Erä-Eskon johdolla Isonkyrön Orismalan Leväluhdan uhrilähteellä. Tutkimukset olivat jatkoa kesän 1982 kaivauksille, jotka museovirasto oli tuolloin käynnistänyt Etelä-Pohjanmaan maakuntaliitto ry:n esittämän vetoomuksen johdosta. Maakuntaliitto on ollut huolestunut siitä, että paikan löytöaineisto saattaa tuhoutua, kun ympäröiviä peltoja kuivatetaan. Tutkimuksilla on pyritty myös selvittämään muinaisjäännöksen todellista laajuutta.

Vuoden 1983 kaivaus suoritettiin ajanjaksolla 13.- 23.6. Tutkitun alueen suuruus oli noin 104 m². Tutkimuskustannuksista vastasi museoviraston esihistorian toimisto ja Isonkyrön kunta, joka oli palkannut työllistämisvaroilla 5 kaivausapulaista. Kaivauksen apulaisjohtajana toimi tutkija Tuula Heikkurinen ja piirtäjänä Eila Helisten.

Helsingissä 10.2.1984

Tuula Heikkurinen-Mustala

Isokyrö Orismala Leväluhta
uhrilähteen / suokalmiston kaivaus 1983

Kylä: Orismala
Paikka: Leväluhta
Tila: RN:o 1:18
Maanomistaja: Suomen valtio

Peruskartta 1333 10 + 2311 01 YLISTARO Helsinki 1969

Kaivausalueen koordinaatit: x = 83 59
y = 72 07
z = noin 25

Alueelta tulleet löydöt: KM 21926:1-1740

Alueelta tulleet aikaisemmat löydöt ja aikaisemmin suoritettut tutkimukset:

KM 2440:1-9 O. Rancken 1886
KM 2441:1-6 "
KM 2996:125 A. Hackman 1894
KM 6110:4-11 A.M. Tallgren 1912
KM 6373:1-44 A. Hackman 1913
KM 21814:1-1058 A. Erä-Esko 1982

Sivut 12-14 ovat kaivaukseen liittyviä karttoja.

Sivut 15-17 ovat kuvatauluja, joissa on valokuvat negatiiveista 58857-58860, 58869, 58871, 58873, 58875.

Luettelo diapositiiveista nrot 7361-7375 on sivulla 10.

Luettelo kartoista on sivulla 9 ja luettelo negatiiveista 58857-58878 on sivulla 11.

Diar. 6.7.1983

KAIVAUSPAIKAN SIJAINTI JA TOPOGRAFIA

Leväluhdan suokalmisto tai uhripaikka sijaitsee Isonkyrön Orismalan kylässä, Isonkyrön kirkosta 8 km kaakkoon ja Orismalan rautatieasemalta 1 km itään. Alue on tasaista 1800-luvulla peltomaaksi ojitettua suota. Huolimatta ojitustoimenpiteistä paikalla on yhä toimintakykyinen lähde, jonka ympäristö on varsin reheväkasvuista. Peltoalue, jolla uhrilähde / suokalmisto sijaitsee rajoittuu pohjois- ja itäpuoleltaan Momminmäkeen, eteläpuolella kulkee Seinäjoki-Vaasa rautatie.

KAIVAUSTEKNIikka

Kaivaus aloitettiin paaluttamalla uudestaan vuoden 1982 kaivauksen itä-länsi -suuntainen peruslinja x. Kaivausta laajennettiin edellisen kesän kaivausalueen pohjois- ja länsipuolelle. Tämän alueen pohjois-etelä suuntaisten linjojen paalut olivat aikaisemmasta kaivauksesta jäljellä. Linjat vain oijottiin ja tarkastettiin. Alue oli paalutettu 2 x 2 m:n ruutuihin. Koordinaatisto kasvoi länteen (numerot) ja etelään (kirjaimet). Mittaukset suoritettiin ruudun koillisnurkasta. Paalutuksen jälkeen ruuduista poistettiin pintamaa ja osa multakerrosta lapioilla, minkä jälkeen ruudut kaivettiin lastoilla noin 10 cm kerroksina pohjasaveen saakka. Ruudussa 57/x -a pohjana oli kallio. Alue tutkittiin myös miinaharavalla tasoittain.

Pinta- ja pohjaluvut on merkitty karttaan s. 13. Tasokarttoja ei ole piirretty, koska yhtenäistä kulttuurikerrosta ei kaivausalueella ollut. Alueesta on tehty kaivauskartta, s. 13, johon löydöt ja maalajit on merkitty. Ruudusta 57/x -a on piirretty yksityiskohtakartta s. 14. Profiilikartta s. 13 on piirretty ruutujen 55-59/a -x pohjoisseinämästä.

Kaivauksen kiintopisteenä käytettiin kaivausalueen koillispuolella olevassa metsikössä ollutta suurta maakiveä. Koneen lukemaksi saatiin 000 ja kiintopisteen absoluuttiseksi korkeudeksi 26.57 m (kts. vuoden 1982 kartta A5).

MAALAJIT / KULTTUURIMAA

Kaivausta laajennettiin edellisen kesän kaivausalueesta, joka oli käsittänyt lähteen itäisen puolen ja itse lähteen, sekä pohjoiskoilliseen että länsi-luoteeseen. Näillä alueilla on suoritettu kaivauksia tämän vuosisadan alkupuolella (kts. v:n 1982 kaiv. kartta B4). Lähteen pohjois- ja koillispuolella olevissa ruuduissa, 43-45/x - A - A - B, joista osasta jo edellisellä kesänä oli turve kuorittu pois, oli noin 10-15 cm paksun turvekerroksen alla puhdas, kova savikerros. Mitään tummenpia, värjäytyneitä läikkeitä ei tässä osassa aluetta ollut havaittavissa. Löydöksiäkin tuli varsin vähän: jokunen luunkappale turve- ja multakerroksista. Ruudussa 47/A - B oli turpeen ja saveen rajalla 1.80 x 1.10 m:n suuruinen 10-15 cm syvä tummahko likamaaläikkä, josta tuli runsaasti maatuneita luunkappaleita. Luut olivat pieninä palasina sekaisin likamaa-alueella, jonkin verran myös sen ulkopuolella (s. 13). Kaikesta päättäen luut eivät olleet alkuperäisellä paikallaan. Kysymyksessä saattaisi pikeminkin olla myöhemmin kaivettu kuopanne, johon pellostä löytyneitä luuta on kasattu.

Ruutujen 47-49/C - D rajalla oli myös luukeskittymä. Näissä lähteen reunaruuduissa oli pintaturpeen, joka oli ohut verrattuna muuhun alueeseen, alla liejumaista mutaa ja tummaksi värjäytyneitä savea. Aivan lähteen reunasta, pieneltä alueelta alkoi tulla luun kappaleita heti pintaturpeesta lähtien. Löydöt jatkuivat syvälle mutaan ja saveen. Luuaines oli hyvin säilynyttä. Alimmat löydökset tulivat noin 50 cm syvyydestä.

Lähteen länsi- ja luoteispuolella oli maalajikerrosten rakenne etupäässä samanlaisena kuin aiemmin tutkitulla alueella. Mitään yhteinäistä kulttuurimaa- aluetta ei ollut havaittavissa. Muutamia maatuneita luunkappaleita turpeesta ja mullasta ja näiden alla oli puhdas löydötön savikerros. Parissa kohdassa oli merkkejä aikaisemmista tutkimuksista: ruudussa 53/B - C ollut täyttemaakuoppa saattaisi olla Rankenin vuoden 1886 kaivauksen koekuoppa ja ruudussa 53/A - x ollut kaivanto voisi olla Tallgrenin vuoden 1912 kaivauksen koeoja.

Selvästi oman kokonaisuuden muodosti kaivausalueen luoteiskulma. Itä-länsi -suuntaisen pelto-ojan pohjoispuolelta, ruuduista 55-57/A-x-x-a tuli paksun turve- ja multakerroksen alta näkyviin noin 1.5 x 1 m:n laajuinen puhtaan saven ympäröimä, tumman, osittain ruskean maan alue, jonka eteläreunassa oli lähde. Lähde oli peitetty puurimoilla. Itäreunaltaan läikkä ei ollut selkeärajainen, vaan tällä reunalla oli maa sekoittunutta. Tumman maan alue tuli näkyviin noin 30 cm:n syvyydessä, jatkuen noin 50 cm syvyyteen ja pienentyen lähteen keskustaa kohti. Löydöt tulivat tumman maan alueelta ja lähteestä. Alimmat löydöt tulivat lähteestä 70 cm:n syvyydestä sinisestä savesta. Savikerroksen alla oli kalio (s. 14).

LÖYDÖT / LÖYTÖTIHEYS

Metalliesineet

Pronssisolkia	2	kpl
Pronssinen rannerengas	1	"
Rautaesineitä ja niiden katkelmia	4	"

Rahoja

1700-luvun raha	1	"
1960- ja 1970 -luvun rahoja	3	"

Maatunutta luuta	9238.5	g
------------------	--------	---

Palanutta savea	55	"
-----------------	----	---

Puuta, tuohta, vitsaksia yms.	130	"
-------------------------------	-----	---

Löydöt alkoivat heti pinnasta, turvekerroksesta, johon ne olivat todennäköisesti sekoittuneet syvemmältä kyntämisen seurauksena. Mitään yhtenäistä kulttuurikerrosta alueella ei ollut havaittavissa. Tummaa, värjäytynyttä maata esiintyi etupäässä lähteiden yhteydessä. Tumman maan alueelta tuli myös suurin osa luumateriaalista ja puunkappaleet, tuohet, vitsakset yms. sekä pronssi-esineet, jotka löytyivät kaikki uuden, ruudussa 57/x - a olleen lähteen yhteydestä.

Vanhasta lähteestä talteen saadut löydöt tulivat aivan sen pohjoisraunalta, alueelta, jota ei oltu ehditty tutkia kesän 1982 kaivauksissa. Luut olivat lähes yhdessä kasassa, noin metrin pituisella alueella, kallon luita ylämpänä, osittain jo turvekerroksessa. Löydöt olivat etupäässä ihmisen luita (säärenluita, jotka olivat pystyasennossa savessa, lonkkaluita jne.). Alimpien löytöjen kanssa, syvästä savesta tuli puupaalun kappale. Löytökerroksen vahvuus oli noin 50 cm. Löytöjen alaraja 24.69 m. Kaivauksissa löytynyt "uusi" lähteen paikka (vert. 1982 kaivauksen kartta B4) sijaitsee noin 13.5 m luoteeseen vanhasta lähteestä. Löydöt olivat keskittyneet 1.5 x 1.5 m:n laajuiselle tumman maan alueelle, jonka eteläreunassa oli toiminnassa oleva lähde. Koko tumma alue on varmaankin aikaisemmin ollut lähdettä. Osa luista ja kaikki pronssiesineet tulivat tumman maan alueelta. Tasavartinen solki ja pronssinen rannerengas tulivat lähteen itäpuolelta aivan vierekkäin, mutta eri syvyydeltä. Käärmesolki löytyi lähteen länsipuolelta lähes samalta kohdalta, mutta sekään eri syvyydeltä. Itse lähteestä löytyi luita, mm. kokonainen kello, jonka sisällä ovat säilyneet aivot?. Lisäksi erilaisia puupaaluja, joista osa oli pysty- osa vaaka-asennossa, osa oli aivan pinnassa osa taas löytyi pohjasavesta, sekä vitsaksia, tuohta. Löytökerroksen vahvuus oli noin 55 cm. Löytöjen alaraja 24.40 m.

YHTEENVETO

Kaivausalueen laajuus Leväluhdassa kesän 1983 kaivauksissa oli yhteensä 104 m². Löydöt olivat selvästi keskittyneet lähteiden yhteyteen. Välialueilta tuli löytöjä selvästi vähemmän ja ne liittyivät etupäässä turvekerrokseen ja / tai sen alapuolella olevaan multakerrokseen. Mitään yhtenäistä kulttuurikerrosta alueella ei ollut. Lähteiden yhteydessä ollut kulttuurikerros muodostui tummaksi värjäytyneestä maasta, josta myös löydöt tulivat. Ylivoimaisesti suurimman löytömateriaalin muodostivat luunkappaleet, joista suurin osa oli ihmisen luuta. Luu kuten myös puu olivat erittäin hyvin säilyneitä lähteiden savi- ja mutakerroksissa. Luut olivat voimakkaasti tummuneita.

Kaivauksissa talteen saadut esihistorialliset metalliesineet ovat pronssikoruja ja lähinnä merovingiaikaan kuuluvia.

Lähteistä löydetyistä puuaineksesta osa tuli syvältä savesta luiden kanssa, joten se saattaisi olla samanaikaista muun löytömateriaalin kanssa.

Kesän 1983 kaivauksen löytömateriaali liittyy selvästi yhteen paikalta aiemmin saatujen löytöjen kanssa. Todennäköiseltä myös vaikuttaa, ettei muinaisjäännös rajoitu vain tälle alueelle. Kaivausalueen pohjois- ja koillispuolelta, Arkkolan tilan pellolta on löydetty luunkappaleita ja yksi irtain muinaisesinekin? (KM 21926: Y). Paikoin pellolla on myös ympäristöään reheväkasvuisempia kohtia, jotka saattaisivat viitata lähdepaikkoihin.

X 1741-1743

LUETTELO KARTOISTA

- s. 12 Kopio peruskartasta 1333 10 + 2311 01 YLISTARO
- s. 13 Kaivauskartta A1
- s. 13 Profiilikartta ruuduista 55-59/A - x
- s. 14 Yksityiskohtakartta ruudusta 57/x - a A3

DIALUETTELO

- 7361 Pintaturvetta poistetaan lähteen luoteispuolella olevista ruuduista 53/a - x, 53/x - A ja 53 A-B. SE.
- 7362 Ruudut 51/A-B ja 51/A -x kaivettuna mullan ja saven rajalle. E.
- 7363 Näkymä kaivausalueelta Momminmäelle päin. SW.
- 7364 Yleiskuva kaivausalueesta. NE.
- 7365 Yleiskuva kaivausalueesta. E.
- 7366 Ruudut 47-49/A-B peitettynä turpeilla. S.
- 7367 Näkymä kaivausalueelta.
- 7368 Lähde ruudussa 57/A - x. S.
- 7369 - Kaivetaan ruudussa 55-57/A - x - x - a ollutta lähdettä ja
7370 sen ympäristöä. S.
- 7371 Lehdistötilaisuus.
- 7372 Leväluhdan "kaivajat".
- 7373 Yleiskuva peitetystä kaivausalueesta lähteen länsi- ja lounaispuolella. SE.
- 7374 Lähteen koillispuolella oleva savenottopaikka, jota täytetty kaikenlaisella rojulla. Takana peitettyä kaivausaluetta. S.
- 7375 Lähde ruudussa 57/x - a ja sen eteläpuolella oleva pelto-oja. E.

Kuvannut Aarni Erä-Esko 1983

LUETTELO NEGATIIVEISTA

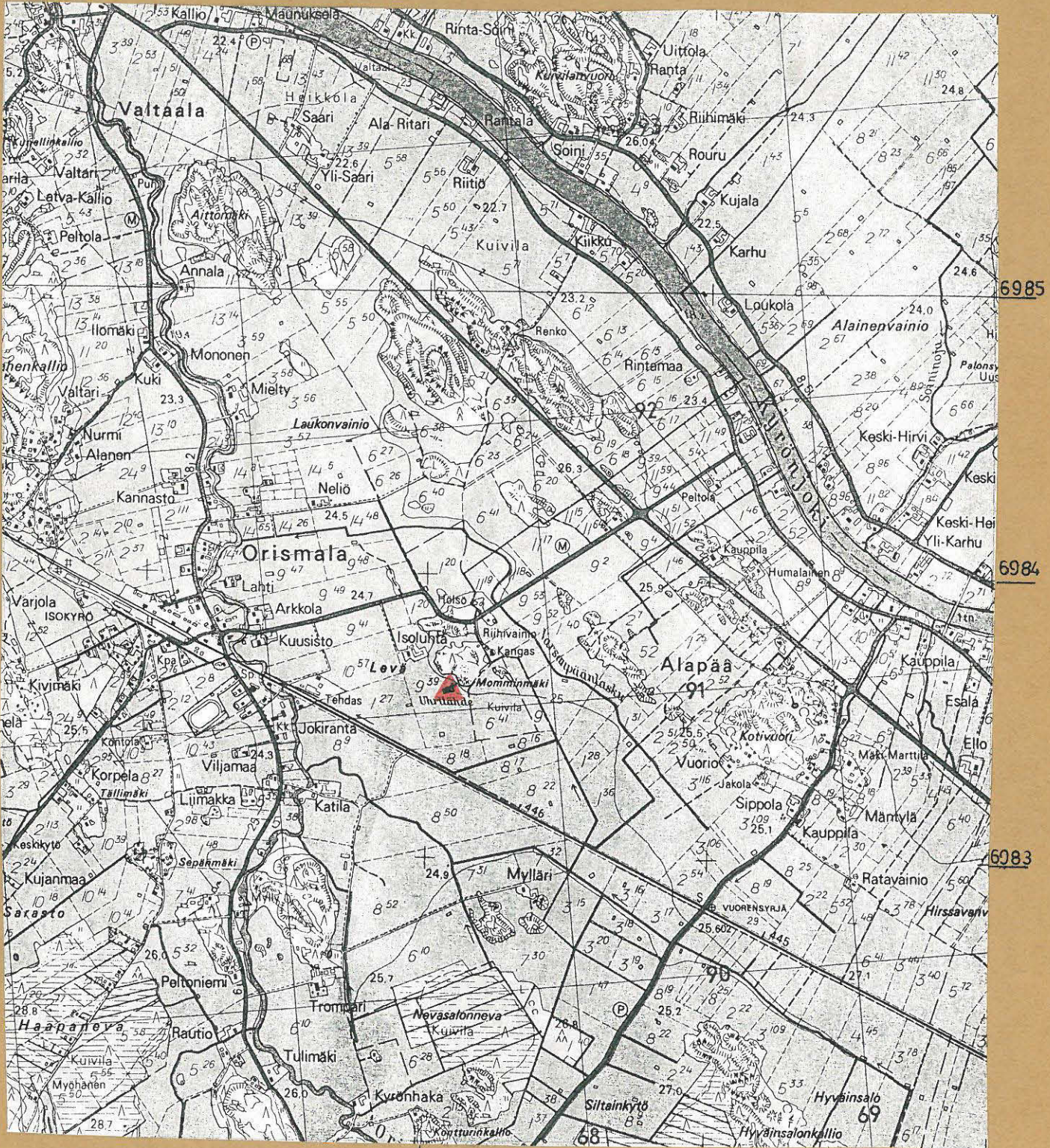
- 58857 (kuva 1) Näkymä Leväluhdan uhrilähteelle ja Momminmäelle. W.
- 58858 Näkymä Leväluhdan uhrilähteelle ja Momminmäelle. W.
- 58859 (kuva 2) Yleiskuva kaivausalueesta. E.
- 58860 (kuva 3) Ruutuja 57-59/x - a kaivetaan. S.
- 58861 Vanhan lähteen pohjoispuolella olevia ruutuja 47/B-C ja 47/A - B kaivetaan. S.
- 58862-58866 Kruunupyy Teerijärvi Emasbacken.
- 58867 Ruudun 55/x - a profiilia, jossa näkyvissä aikaisempien kaivausten (mahdollisesti Tallgrenin vuoden 1912 kaivauksen) koeoja paalun 56/x oikealla puolella ja vanhoja aidanseipäiden paikkoja. S.
- 58868 Kaivausalueen läpi kulkenut itä-länsi -suuntainen pelto-oja, jossa kuvan yläreunassa, ruudun 53/x kohdalla pieni lähde. E.
- 58869-58870 (kuva 4) Tummaa maata pintaturpeen alla ruudussa 57/A - x. S.
- 58871-58872 (kuva 5) Uusi lähde ruudussa 57/A - x. S.
- 58873-58874 (kuva 7) Uusi lähde ruudussa 57/A - x ja sen ympärillä olevaa tummaa maata ruuduissa 57/x - a ja 55/x - a. S.
- 58875-58876 (kuva 6) Sama kuin edellä kaivettuna kymmenen senttiä syvemmälle.
- 58877-58878 Leväluhdan kaivajat. S.

Kuvaajat: Aarni Erä-Esko 58857 - 58860

Tuula Heikkurinen 58861 - 58878

ISOKYRÖ ORISMALA LEVÄLUHTA

OTE PERUSKARTASTA 133310 YLISTARO



572

573

ISOKYRÖ ORISMALA LEVÄLUHTA

AARNI ERÄ-ESKO 1983

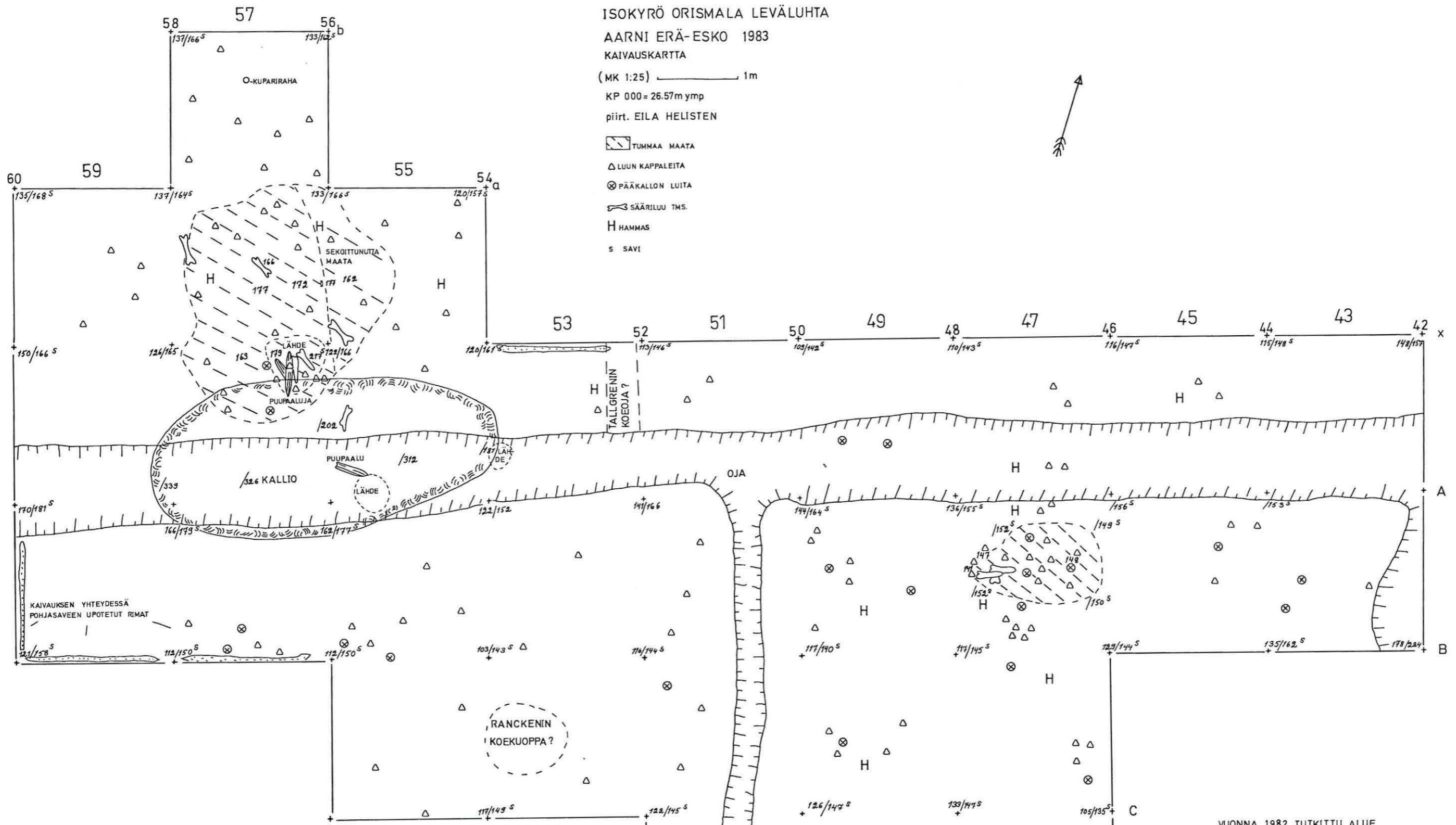
KAIVAUSKARTTA

(MK 1:25) 1m

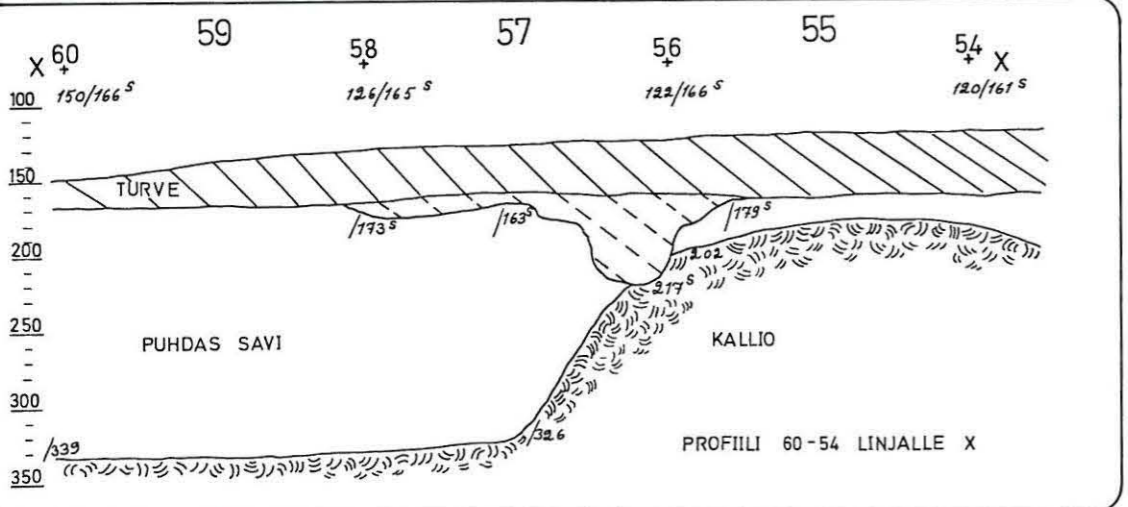
KP 000 = 26.57m ymp

piirt. EILA HELISTEN

-  TUMMAA MAATA
-  LUUN KAPPALEITA
-  PÄÄKALLON LUITA
-  SÄÄRILUU TMS.
- H** HAMMAS
- S** SAVI



VUONNA 1982 TUTKITTU ALUE



ISOKYRÖ ORISMALA LEVÄLUHTA

AARNI ERÄ-ESKO 1983

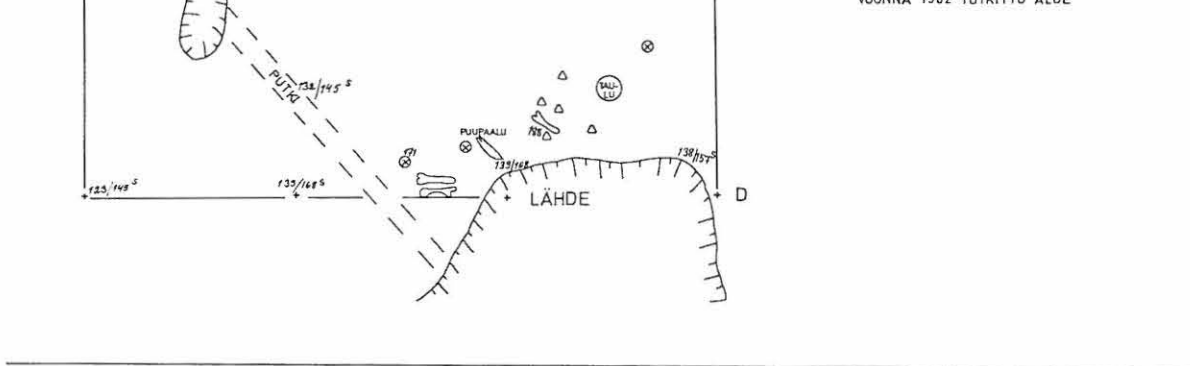
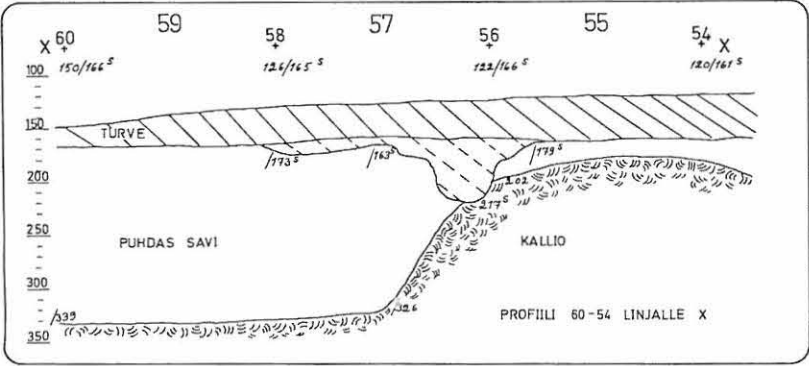
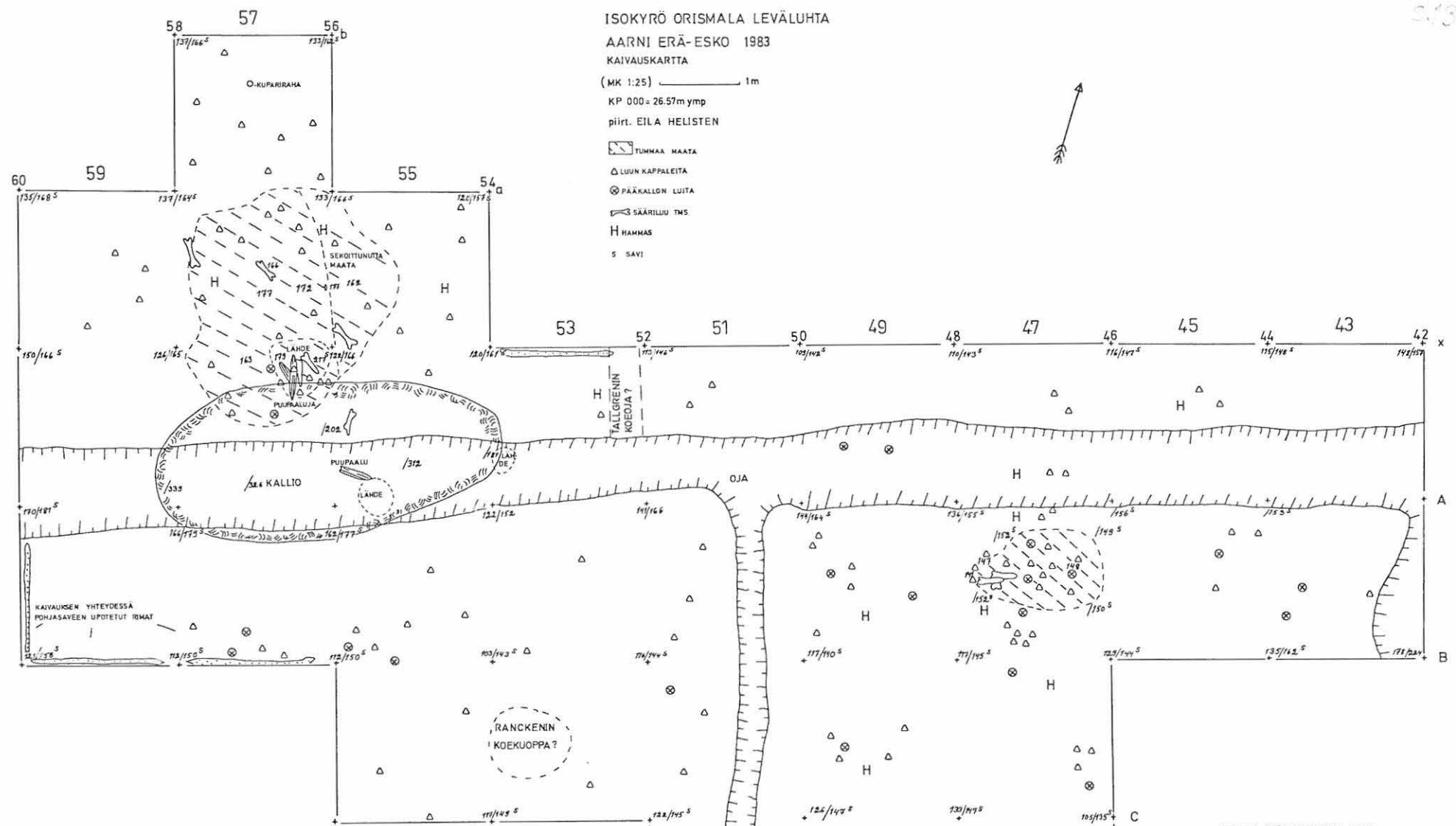
KAIVAUSKARTTA

(MK 1:25) 1m

KP 000 = 26.57m ymp

piirt. EILA HELISTEN

- TUMMAA MAATA
- LUUN KAPPALEITA
- PÄÄKALLON LUITA
- SAÄRILLIÄ TMS
- H** HAMMAS
- S** SAVI



58/a
+137/164^s

57

56/a
+133/166^s

ISOKYRÖ ORISMALA LEVÄLUHTA
AARNI ERÄ-ESKO 1983
YKSITYISKOHTAKARTTA RUUDUSTA 57/x-a

(MK 1:10)  50 cm

KP 000 = 26.57 m ymp

piirt. EILA HELISTEN

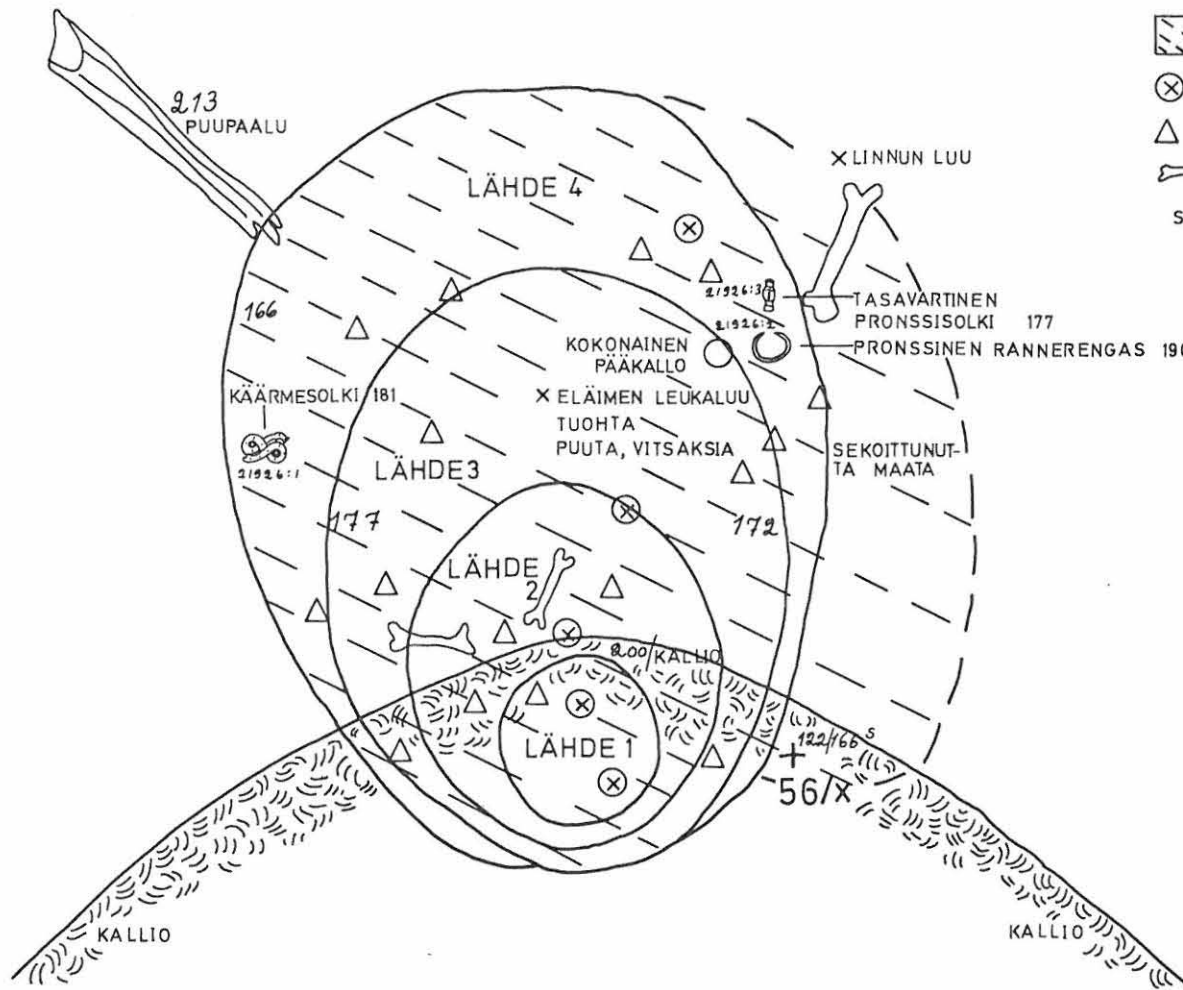
-  TUMMAA MAATA
-  PÄÄKALLON LUITA
-  LUUN KAPPALEITA
-  SÄÄRILUU TMS.
- s SAVI

SAVEA

SAVEA

+126/165^s
58/x

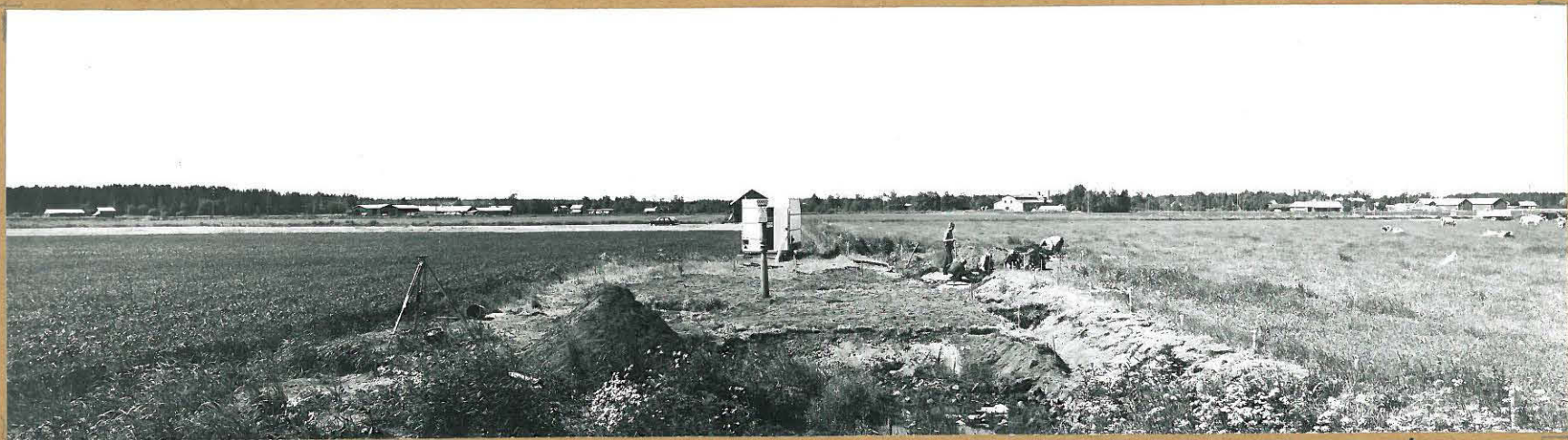
+122/166^s
56/x





1. Näkymä Leväluhdan uhrilähteelle ja Motminmäelle päin. W.stä

f. 58857



2. Yleiskuva kaivausalueesta. E.stä

f. 58859



3. Ruutuja 57-59/x-a kaivetaan. Sista

f. 58860

ISOKYRÖ ORISMALA LEVÄLUHTA 1983



4. Tummaa maata pinta-torpeen alla
ruudussa 57/A-x.S. f. 58869



5. Uusi lähde ruudussa 57/A-x.S. f. 58871



6. Kts. 7. Lähde ja sen ympäristö
kaivettu 10cm syvemmälle. f. 58875



7. Uusi lähde ruudussa 57/A-x ja sen
ympäristä okraa tummaa maata
ruuduissa 57/x-a ja 55/x-a . S. f. 58873