

Esihist. foto 109/11.9.1984

M

My2 175 01 0033

SuL 33

JURVA NÄRVIJOKI KESKI-MÄNTYLÄ

kivikautisen asuinpaikan koekaivaus 1983

Jyri Saukkonen

## S i s ä l l y s

I	JOHDANTO	3
II	KAIVAUSPAIKKA: PERUSTIETOJA	3
III	KAIVAUSPAIKAN SIJAINTI JA TOPOGRAFIA	4
IV	KOEKAIVAUSMENETELMÄ	5
V	TUTKIMUSTULOKSET	6
V.1.	ASUINPAIKAN LAAJUUS JA SEN ERI OSIEN KORKEUSEROT	6
V.2.	LÖYDÖT, KULTTUURIKERROS JA MAAPERÄ	7
VI	TIIVISTELMÄ JA ASUTUSHISTORIALLISTA PÄÄTELMIÄ	9
	DIALUETTELO	11
	NEGATIIVILUETTELO	12
	KARTTALUETTELO	14
	LUETTELO KAIVAJISTA	14
	OTE PERUSKARTASTA 1:20 000, JOHON MERKITTY YLEIS- JA PINTAVAAITUSKARTAN 1:500 PEITTÄMÄ ALUE	15
	YLEIS- JA PINTAVAAITUSKARTTA 1:500	16
	VALOKUVAT	17

## I JOHDANTO

Keski-Mäntylän kivi-kautisen asuinpaikan koekaivaus Jurvan Närvi-joen kylässä tehtiin allekirjoittaneen johdolla 18.-22. heinäkuuta 1983. Kaivauksen kustannuksista vastasi Jurva-seura -niiltä osin kuin näitä aiheutui. Kaivajat olivat asiasta kiinnostuneita jurvalaisia, ja työtä tehtiin palkatta klo 9-15. Kaivajia paikalla oli keskimäärin 10-12 (sivulla 14 on luettelo "vakinaisista" kaivajista, ks. myös kuvaa 15). Toimin itse kaivauksen piirtäjänä apulaisinani Jurva-seuran sihteeri Erkki Vainionpää ja Eija Puska-la, molemmat Jurva-seuran palkkaamina. Erkki Vainionpää oli vastannut myös kaivauksen järjestelyistä Jurva-seuran osalta.

Koekaivaukseen liittyen olin pitänyt jo toukokuussa luennon Jurvan kansalaisopistossa Etelä-Pohjanmaan ja Jurvan esihistoriasta, jota valtaosa kaivajista oli ollut kuulemassa. Näin ollen tämä luento ja koekaivaus olivat jatkoa edelliselle vuodelle, jolloin pidin myös luennon ed. main. aiheesta kansalaisopistossa ja jolloin tehtiin koekaivaus Lyyskin kivi-kautisella asuinpaikalla Lyyskilässä.

Keski-Mäntylän asuinpaikka valittiin tutkimuskohteeksi 1983, koska Jurvassa ei ollut Lyyskin paikan lisäksi muita muinaisjäännöksiä tuhoutumisuhan alaisina ja koska paikalta oli läydetty jo aiemmin mm. useita kiviesineitä sekä kvartsi-iskoksia. Myös maanomistajan myömielisyydellä oli osuutensa asiaan. Koekaivauksen tarkoituksena oli - löytöjen saamisen lisäksi - selvittää asuinpaikan laajuus ja sen asutushistoriaa.

## II KAIVAUSPAIKKA: PERUSTIETOJA

Kylä: Närvi-joki

Paikka: Keski-Mäntylä

Tilat: RN:o 102, 3:63 ja 4:86

Maanomistaja: Tapio Mäntylä, os. 66370 NÄRVIJOKI, puh. 961-636181

Peruskartta 1244 01 Niemenkylä 1:20 000

Yleis- ja pintavaaituskartan 1:500 peittämä alue

peruskoordinaatistossa: x = 6950 73-94

y = 540 16-30

z = n. 56-57

Alueelta tulleet löydöt: KM 22224:1-98. Diar. 23.2.1984

Aiemmat löydöt: KM 19806

KM 21859:1-3

KM 21913

KM 22157:1-2

Jurvan museo 4607

Jurvan museo ilman n:oa (kaksi esinettä)

Säilytyspaikka ei tiedossa "jauhinkivi"

Koekaivauksen jälkeen paikalta löydetty: KM 22239

Aiemmat tutkimukset: Hannu Kotivuori ja Jyri Saukkonen 1981,  
inventointi (JURVA 43)

### III KAIVAUSPAIKAN SIJAINTI JA TOPOGRAFIA

Keski-Mäntylän asuinpaikka sijaitsee Närvihoen kylässä, aivan itse Närvihoen itäpuolella, Jurvan kirkolta 10,5 km länsi-lounaaseen ja Jurvan ja Pirttikylän rajalta 3 km kaakkoon.

Seudun topografia on Närvihoen laaksolle tyypillistä: suurimmaksi osaksi melko tasaista, osittain loivasti kumpuilevaa maastoa. Itse Keski-Mäntylän asuinpaikka sijaitsee pohjois-etelä -suuntaisella n. 350 m pitkällä, 20-50 m leveällä ja vain n. 1,5-2 m korkealla laakealla harjanteella, jossa maaperä on kauttaaltaan hiekkää.

Koekaivausalueen eteläosassa on n. 60 x 30 m:n suuruinen metsikkö, kun taas loppuosa alueesta on peltoa.

(Ks. yleiskuvia paikasta: kuvat 1-9 ja diat 8411-19).

#### IV KOEKAIVAUSMENETELMÄ

Tutkimukset aloitettiin laatimalla alueesta yleiskartta 1:500 jo koekaivausta edeltävänä viikonloppuna. Sitten alueelle iskettiin kaivauspaaluja riveihin 10 m:n välein. Varsinainen kaivaustyö tehtiin yksinomaan kaivamalla n. neliömetrin suuruisia koekuoppia lapioilla ja pelkoilla (ks. työkuvia: kuvat 10-12 ja diat 8419-29). Katsoin tämän menetelmän riittävän tarkaksi ottaen huomioon alueen laajuuden. Lisäksi asiaan vaikutti käytettävissä oleva vähäinen aika: neljä päivää itse kaivamista ja yksi jälkien peittämistä varten.

Aluksi koekuoppia kaivettiin vain 10 m:n päähän toisistaan juuri paalujen kohdalle ja tämä saikin riittää asuinpaikan keskusalueella, jossa löytöjä tuli säännöllisesti jokaisesta kuopasta. Sen sijaan asuinpaikan reuna-alueille kuoppia tehtiin 5 m:n välein asuinpaikan rajojen määrittämiseksi tarkemmin. Yleis- ja pintavaaaituskartalle asuinpaikan rajat onkin merkitty 5 m:n päässä toisistaan olevien löydöllisten ja löydöttömien koekuopparivien väliin.

Koekaivausalue vaaitettiin kauttaaltaan viiden metrin välein. Eteläosan metsikössä vaaitus jäi hajanaisemmaksi työtä haittaavan puuston vuoksi. Vaaituksessa käytettiin kahta kiintopistettä; kp 1 oli maahan isketty noin käsivarrenvahvuinen puunpätkä peltoalueella ja kp 2 oli kanto metsikössä. Näistä jälkimmäinen jäi luonnollisesti paikalleen kaivauksen jälkeen. Vaaitusalueiden välinen raja on merkitty yleis- ja pintavaaaituskartalle 1:500. Kiintopisteiden absoluuttinen korkeus mmpy vaaittiin koekaivausalueesta 1,2 km länteen olevasta peruskartan kiintopisteestä, joka on 51,21 m:n korkeudella merenpinnasta. (Tämän kiintopisteen tarkka sijainti on: Pk. 1242 10, x = 6951 17, y = 539 03).

## V TUTKIMUSTULOKSET

### V.1. ASUINPAIKAN LAAJUUS JA SEN ERI OSIEN KORKEUSERÖT

Kaivauksessa tehtiin kaikkiaan 132 koekuoppaa 165 x 50-20 m:n laajuuisella alueella. Löytöjä tuli 80 koekuopasta. Asuinpaikan laajuutta ei ehditty selvittää kuitenkaan kokonaan.

Maanomistaja Tapio Mäntylä kertoi nähneensä kvartsi-iskoksia peltoissa vielä ainakin n. 20 m pohjoiseen pohjoisimmasta koekuopista (635/300 ja 635/310). Löytöjä tuli myös näistä mainituista kuopista. Eteläisimmät löydät tavattiin puolestaan koekaivausalueen eteläosassa olevan suuren ojan reunoilta. Näiden ojan reunoilta poimittujen löytöjen ja maaston topografian perusteella on selvää, että asuinpaikka jatkuu ko. ojasta etelään, vielä ehkä jopa 50-100 m. Näin ollen asuinpaikan kokonaispituus lienee n. 240-300 m ja leveys 20-50 m.

Koekaivausalueella asuinpaikan leveys jäi avoimeksi alueen pohjoisosassa olevien latojen välillä, jossa koekuoppia ei ehditty tehdä riittävän paljon alueen länsiosaan. Täällä oli parissa löydöttömässä koekuopassa kuitenkin maaperä jo rutaa, joten asuinpaikan län-sirajakkaan täällä suunnalla ei liene kovin kaukana.

Kuten aiemmin on mainittu, asuinpaikka sijaitsee matalalla pohjois-etelä -suuntaisella harjanteella. Koekaivausalueella tämän harjanteen laakea laki sijoittuu linjojen  $y = 290-310$  välille. Koekaivausalueen korkeimmat kohdat olivat 57,51 mmpy (500/300, 570/305 ja 630/310). Alhaisin kohta, mistä löytöjä tuli, oli 56,20 mmpy (520/270). Asuinpaikan korkeimman ja alimman kohdan välinen korkeusero oli siis vain n. 130 cm. Tähän lukuun (ja korkeimman kohdan korkeuteen) voidaan lisätä kuitenkin 20-30 cm sillä tämän verran arvioi Tapio Mäntylä tasoittaneensa harjanteen lakea "fäلتttäämällä" siitä useina vuosina maata harjanteen itä- ja länsisivustoille. Tällä on saattanut olla vaikutusta myös löytöjen levinneisyyteen, mielestäni ei kuitenkaan olennaista asuinpaikan rajojen määrittelysuhteen. Joka tapauksessa "fäلتttäämällä" siirtynyt maa on ollut kauttaaltaan löydöllistä kulttuurikerrosta, joten asuinpaikkaa ei ole ainakaan peittyntä löydöttömän maan alle.

## V.2. LÖYDÖT, KULTTUURIKERROS JA MAAPERÄ

Löytöjä koekaivauksella saatiin seuraavasti (KM 22224:1-98):

- pohjalaisen kirveen teräkatkelma
- pohjalaisen taltan teräkatkelma
- saviastianpaloja 7 kpl/14 g
- palanutta savea 2 kpl/5 g
- kivilaji-iskoksia 11 kpl/96 g
- kvartsi-iskoksia 297 kpl/1068 g

Löytöjä tuli tasaisesti kaikkialta, minkäänlaisia painopisteitä tässä suhteessa ei voitu havaita esim. kvartsin suhteen. Löydöissä voidaan kiinnittää huomiota saviastianpalojen vähäisyyteen ja palaneen luun täydelliseen puuttumiseen.

Koekaivausalueen maaperä oli kivetöntä hiekkaa (ks. kuvaa 14 ja dioja 8430-31), jonka päällä oli useimmissa kohdissa paikoin hiekansekainen ruokamulta- ja humuskerros. Löytöjä tuli vain viimeksimainitusta, maanpinnalta alkaen keskimäärin n. 20-25 cm:n, paikoin jopa 30-35 cm:n syvyyteen asti. Ruokamulta- ja humuskerroksen alapuolella oleva hiekka oli siis löydötöntä ja myös liikuttelematonta. Kulttuurikerros on saattanut olla kuitenkin alunperin syvempi asuinpaikan keskusalueilla, koska, kuten aiemmin on käynyt jo ilmi, harjannetta on tasoitettu "fälttäämällä" 20-30 cm.

Koekaivauksessa ei tavattu merkkejä mistään kiinteistä rakenteista kuten esim. liesistä, samoin ei havaittu värjäytynyttä tahi nokista maata eikä myöskään muitakaan merkkejä tulenpidosta.

Seuraavassa vielä luettelo kaivauksen aikana tehdyistä koekuoppakohtaisista maaperä- ja löytöhavainnoista:

- 500/280: ruokamulta- ja humuskerroksen paksuus n. 25 cm, sitten silttiä saman verran ja tämän jälkeen savi
- 500/300: löytöjä maanpinnasta lukien n. 20-25 cm:n

- syvyyteen asti eli kaikki löydöt ruokamulta- ja humuskerroksesta ja sen alainen hiekkakerros löydötön
- 510/290: ruokamulta- ja humuskerroksen paksuus n. 20-25 cm, jonka alla puhdas hiekka, löydöt ensin mainitun pintakerroksesta
  - 510/300: löytöjä maanpinnasta lukien n. 30 cm:n syvyyteen eli puhtaan hiekkakerroksen yläpintaan asti
  - 510/310: ruokamulta- ja humuskerroksen paksuus 25 cm ja sen alla hiekka
  - 520/300: löytöjä maanpinnasta lukien n. 30 cm:n syvyyteen eli puhtaan hiekkakerroksen yläpintaan asti
  - 520/310: ruokamulta- ja humuskerroksen paksuus 25 cm ja sen alla hiekka
  - 530/280 ja 530/290: ylinnä 15-20 cm:n paksuinen hiekansekainen ruokamulta- ja humuskerros, josta kaikki löydöt; tämän alla oleva hiekkakerros löydötön
  - 530/300: ei ruokamulta- ja humuskerrosta vaan hiekka jo maanpinnasta lukien
  - 540/310: ylinnä 20-25 cm:n paksuinen ruokamulta- ja humuskerros ja sitten hiekka
  - 550/270: maaperä kosteaa, rutaperäistä
  - 550/310: ylinnä 20-25 cm:n paksuinen ruokamulta- ja humuskerros ja sitten hiekka
  - 560/280: ylinnä n. 20 cm:n paksuinen ruokamulta- ja humuskerros ja sitten hiekka
  - 560/310: ruokamulta- ja humuskerroksen paksuus 30 cm ja sitten hiekka
  - 570/280: ylinnä 20-25 cm:n paksuinen ruokamulta- ja humuskerros ja sitten hiekka
  - 580/290: hiekansekainen multa- ja humuskerros aina n. 35 cm:n syvyyteen asti ja kaikki löydöt tästä kerroksesta
  - 600/310: ylinnä 30 cm:n paksuinen hiekansekainen ruokamulta- ja humuskerros ja sitten hiekka
  - 610/290: maaperä rutaa
  - 610/300: ruokamulta- ja humuskerroksen paksuus n. 25 cm, jonka alla hiekka; kaikki löydöt ensin mainitusta kerroksesta
  - 620/290: maaperä rutaa
  - linjalla  $y = 300$  n. 20-25 cm:n paksuinen ruokamulta- ja humuskerros



## VI TIIVISTELMÄ JA ASUTUSHISTORIALLISTIA PÄÄTELMIÄ

Koekaivauksen perusteella voidaan Keski-Mäntylän asuinpaikasta sanoa seuraavaa.

Asuinpaikka sijaitsee matalalla pohjois-etelä -suuntaisella harjanteella. Sen pituus on n. 240-300 m ja leveys 20-50 m. Koekuopilla asuinpaikan laajuutta ehdittiin selvittää n. 165 m:n pituudelta, ja asuinpaikka jatkuu tutkimattomana sekä koekaivausalueen pohjois-että eteläpuolelle.

Löytöjä saatiin 98 alanumeroa. Nämä ovat suurimmaksi osaksi kvartsi-iskoksia. Huomattavimmat yksittäiset löydöt olivat kaksi katkelmallista kiviesinettä. Saviastianpaloja löydettiin vain muutamia, niistäkin on murtunut toinen pinta pois ja ne ovat koristamattomia. Palanutta luuta ei löydetty ollenkaan. Löytöjä tavattiin maanpinnalta aina n. 20-30 cm:n syvyyteen asti eli vain ruokamulta ja humuskerroksesta, joka paikoin oli hiekansekaista. Ruokamultakerroksen alla oleva puhdas ja koskematon hiekka oli joka paikassa löydötöntä.

Kaivauksessa ei tavattu mitään merkkejä kiinteistä rakenteista.

Asuinpaikan korkeimman ja matalamman kohdan välinen korkeusero, mitattuna aivan äärimmäisistä pisteistä, on n. 130 cm. Tähän voisi lisätä vielä 20-30 cm, jonka verran harjanteen lakea on tasoitettu "fälttämällä", mutta tämän lisäyksen voi katsoa kompensoituvan sillä, että alaraja lienee ollut löydöistä päätellen kuitenkin hiveneron ylempänä kuin ko. alin yksittäinen löytökohta (56,20 mmpy pisteessä 520/27); "fälttäminen" on voinut aiheuttaa tämän yksittäisen iskoksen joutumisen muita alemmaksi.

Peruskartan 1:20 000 avulla voi selvästi päätellä asuinpaikan sijainneen muinoin aivan Närvihoen suussa, ja merenlahden avautuneen paikalta kohti luodetta, Pirttikylään päin. Asuinpaikan länsisivusta on ollut siis meren puolella. Mikäli oletetaan paikalle asetetun asumaan aikaisintaan silloin, kun ko. hiekkaharjanne on kohonnut

50 cm meren pinnan yläpuolella, voidaan laskea paikkaa käytetyn sen ajan, mikä on kulunut maan nousemiseen 80 cm (suurin korkeusero asuinpaikan eri osien välillä oli siis 130 cm). Kun maa oli kohonnut tämän verran, oli ranta puolestaan siirtynyt jo sen verran kauaksi, että kannatti alkaa asustaa jollain uudella rannalla jossain lähitöllä, mahdollisesti jokisuun uudessa paikassa. Vaikka joki olikin aivan asuinpaikan länsipuolella, jää joen ja asuinpaikan välille hyvin alavaa maata n. 20-100 m. Voidaan ajatella tämän alueen esim. ruoikoituneen ja olleen vesijättöä maan hiljalleen noustessa ja näin välitön ja kätevä yhteys veteen olisi vaikeutunut, minkä vuoksi asuinpaikasta luovuttiin. Myös asuinpaikan sijainti sinänsä on voinut muuttua epäedullisemmaksi maan noustessa ja ympäristön vesialueiden muuttessa ahtaammiksi.

Asuinpaikka on lähimpänä jokea koekaivausalueen eteläosassa, mutta tässä kohdin (metsikössä) rinne on myös melko jyrkkä koekuoppien ja joen välillä, joten asuinpaikka ei tälläkään kohtaa ole voinut käsittääkseni olla joen varrella. Joen pinnan ja asuinpaikan välinen korkeusero olisi ollut liian suuri ja rinne liian jyrkkä.

Keski-Mäntylän asuinpaikan asumisjakson pituudeksi voidaan laskea n. 50 vuotta, jona aikana maa nousi siis kyseiset 80 cm. Rannansiirtymiskronologian perusteella asutuksen ajoittaa noin vuoteen 2500 eKr. Asuinpaikka olisi siis myöhäiskampakeraamiselta ajalta. Keski-Mäntylän "edeltäjä" on voinut olla esim. Itä-Mäntylän asuinpaikka Keski-Mäntylästä n. 100 m itä-koilliseen ja tätä n. 0,5 - 1,5 m korkeammalla.

Helsingissä 23. elokuuta 1984



Jyri Saukkonen

## DIALUETTELO

- 8411 Koekaivausalue (kuvan heinäseipäiden takana) yleiskuvassa. Kuva luoteesta. Foto: J.S.
- 8412 Koekaivausalue (kuvan latojen ja metsikön välillä) yleiskuvassa. Kuva länsi-lounaasta, Närvijoen vastakkaiselta puolelta. Foto: J.S.
- 8413 Koekaivausaluetta alueen eteläosan metsikön pohjoispuolelta. Kuva lännestä. Foto: J.S.
- 8414 Koekaivausalueen pohjoisosa lounaasta. Etualalla Närvi jokea. Foto: J.S.
- 8415 Koekaivausalueen länsiosaa etelä-kaakosta, alueen eteläosan metsikön pohjoispuolelta kuvattuna. Foto: J.S.
- 8416 Koekaivausalueen itäosaa lounaasta. Kuvassa näkyy hyvin notko Keski- ja Itä-Mäntylän välillä. Foto: J.S.
- 8417 Koekaivausalue kuvattuna sen pohjoispäästä kohti etelää. Foto: J.S.
- 8418 Koekaivausalue kuvattuna alueen eteläosan metsikön pohjoispuolelta kohti pohjoista. Foto: J.S.
- 8419 Koekuoppia kaivetaan koekaivausalueen keskivaiheilla. Kuva etelä-lounaasta. Foto: J.S.
- 8420 Koekuoppia kaivetaan. Etualalla linja  $y = 280$  (kuvanottosuunnasta). Kuva etelästä.
- 8421 Koekaivausalueen länsiosaa kaakosta. Taustalla Närvi joen uoma. Foto: J.S.
- 8422 Koekuoppia koekaivausalueen eteläosan metsikössä. Kuva pohjoisesta. Foto: J.S.
- 8423 Koekuoppia kaivetaan alueen eteläosan metsikössä. Etualalla Sirpa Marttila. Kuva etelästä. Foto: J.S.
- 8424 Koekuoppia kaivetaan alueen eteläosan metsikössä. Kuvassa Esko Luoma. Foto: J.S.
- 8425 Koekuoppia kaivetaan alueen eteläosan metsikössä. Kuvassa Aarre Äystö. Foto: J.S.

- 8426 Koekuoppaa kaivetaan. Kuvassa Inga Luoma (vas.) ja Eija Purkala. Foto: J.S.
- 8427 Koekuoppaa kaivetaan alueen eteläosan metsikössä. Kuvassa Esko Luoma. Foto: J.S.
- 8428 Koekuppia kaivetaan alueen eteläosan metsikössä. Foto: J.S.
- 8429 Erkki Vainionpää tarkastelee löydöksiä koekuopan reunalla. Foto: J.S.
- 8430 Koekuoppa lähikuvassa. Alueen tyypillinen maanlaatu näkyy kuvassa. Foto: J.S.
- 8431 Koekaivausalueen eteläosan syvä oja. Profiilissa näkyy hyvin alueen maaperä. Foto: J.S.

#### NEGATIIVILUETTELO

- 60504-506 (k. 1) Koekaivausalue yleiskuvassa. Kuva luoteesta. Foto: J.S.
- 60507-509 (k. 2) Koekaivausalue yleiskuvassa. Kuva lännestä. Foto: J.S.
- 60510-511 (k. 3) Koekaivausalue yleiskuvassa. Kuva lounaasta. Foto: J.S.
- 60512 (k. 15) Kaivajat ryhmäkuvassa. Foto: J.S.
- 60513-515 (k. 4) Koekaivausalue yleiskuvassa. Kuva lännestä. Foto: J.S.
- 60516-519 (k. 5) Koekaivausaluetta etelä-lounaasta. Foto: J.S.
- 60520-523 (k. 6) Koekaivausaluetta lounaasta. Foto: J.S.
- 60524 Erkki Vainionpää vaaituspuuhissa. Foto: J.S.
- 60525 (k. 13) Erkki Vainionpää vaaituspuuhissa. Foto: J.S.
- 60526-529 (k. 7) Koekaivausaluetta kuvattuna alueen pohjoispäästä kohti etelää. Foto: J.S.
- 60530-531 (k. 8) Koekaivausaluetta kuvattuna alueen eteläosan metsikön pohjoispuolelta kohti pohjoista. Foto: J.S.

- 60532 (k. 7) Koekaivausalue kuvattuna alueen pohjoispäästä kohti etelää. Foto: J.S.
- 60533-535 (k. 8) Koekaivausalue kuvattuna alueen eteläosassa olevan metsikön pohjoispuolelta kohti pohjoista. Foto: J.S.
- 60536-541 (k. 9) Koekaivausalue kuvattuna alueen eteläosan metsikön pohjoispuolelta kohti pohjois-luodetta. Foto: J.S.
- 60542 (k. 10) Koekuoppia kaivetaan. Etualalla Timo Ojala. Kuva etelästä. Foto: J.S.
- 60543 (k. 12) Koekuoppaa kaivetaan. Oikealla takana Erkki Vainionpää. Foto: J.S.
- 60544 (k. 11) Koekuoppaa kaivetaan. Kuvassa Timo Ojala. Foto: J.S.
- 60545-546 Kaksi kuokuoppaa lähikuvassa. Alueen hiekkainen maaperä näkyy kuvissa hyvin. Foto: J.S.
- 60547 (k. 14) Koekaivausalueen eteläosassa olevan ojan reunaa. Kuvassa näkyy hyvin alueen hiekkainen maaperä. Foto: J.S.
- 60548 Koekuoppaa kaivetaan. Kuvassa Aarre Äystö. Foto: J.S.
- 
- 57909-910 (k. 16 ja 17) Kaksi kuvaa Jurvan uudessa kirjastossa olevasta vitriinistä, jossa ovat näytteillä Jurvan museolle deponoidut esihistorialliset löydöt. Foto: Erkki Vainionpää.

## KARTTALUETTELO

Kopio peruskartasta 1:20 000, johon on merkitty yleiskartan 1:500 peittämä alue

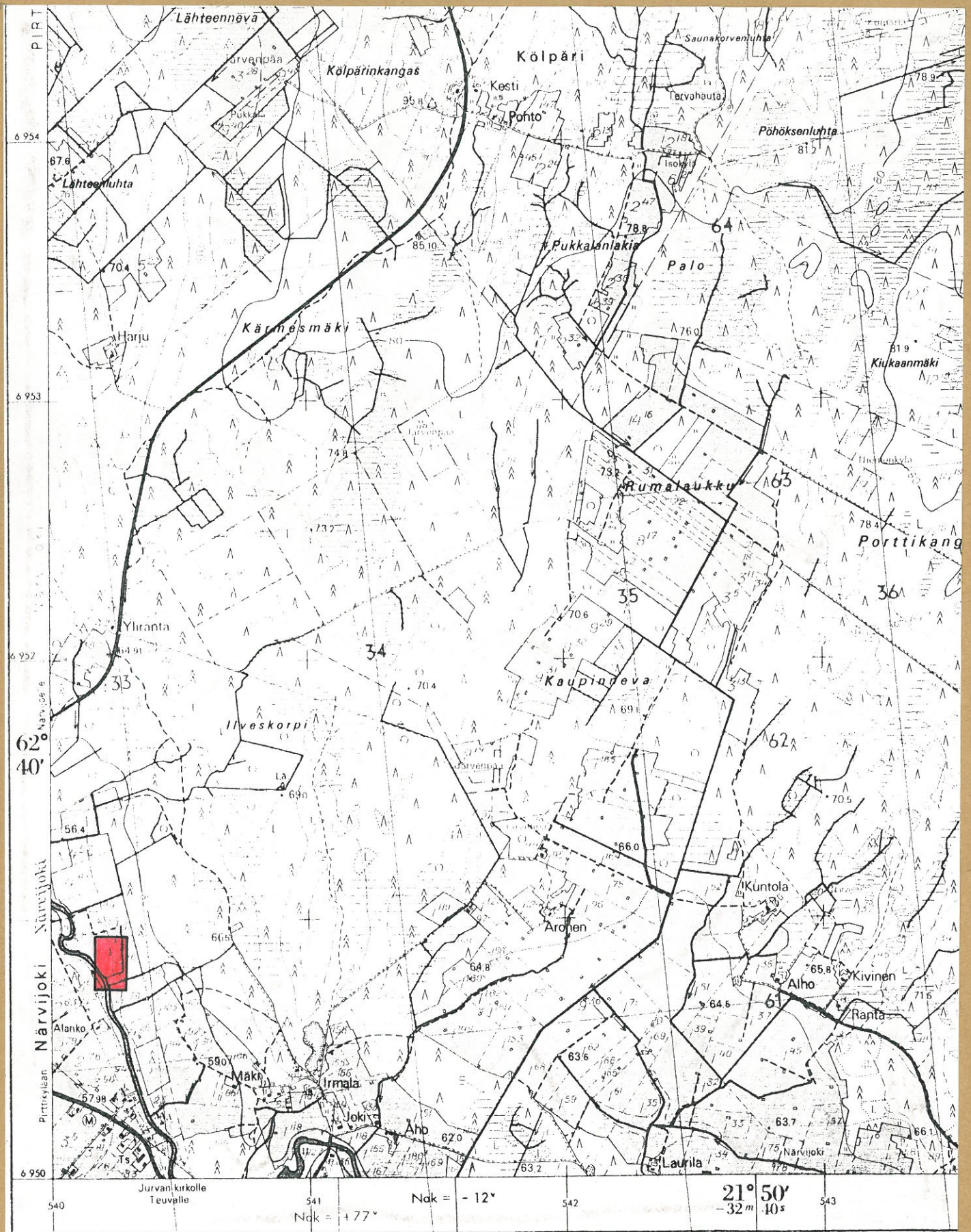
Yleiskartta 1:500

## LUETTELO KAIVAJISTA

Eija Puskala	66300	JURVA
Timo Ojala	66300	JURVA
Aarre Äystö	66360	KESTI
Inga Luoma	66400	LAIHIA
Esko Luoma	66400	LAIHIA
Sirpa Marttila	66360	KESTI
Erja Mäntylä	66370	NÄRVIJOKI
Kirsti Mäntylä	66370	NÄRVIJOKI
Manu Lintula	66370	NÄRVIJOKI
Timo Koivisto	66370	NÄRVIJOKI
Erkki Vainionpää	66300	JURVA



 yleiskartan 1:500 peittämä alue



Ote peruskartasta 1244 01 Niemenkylä 1:20 000 (1970)



JURVA NÄRVIJOKI KESKI-MÄNTYLÄ

Koekaivaus 1983

Jyri Saukkonen

Yleis- ja pintavaaituskartha

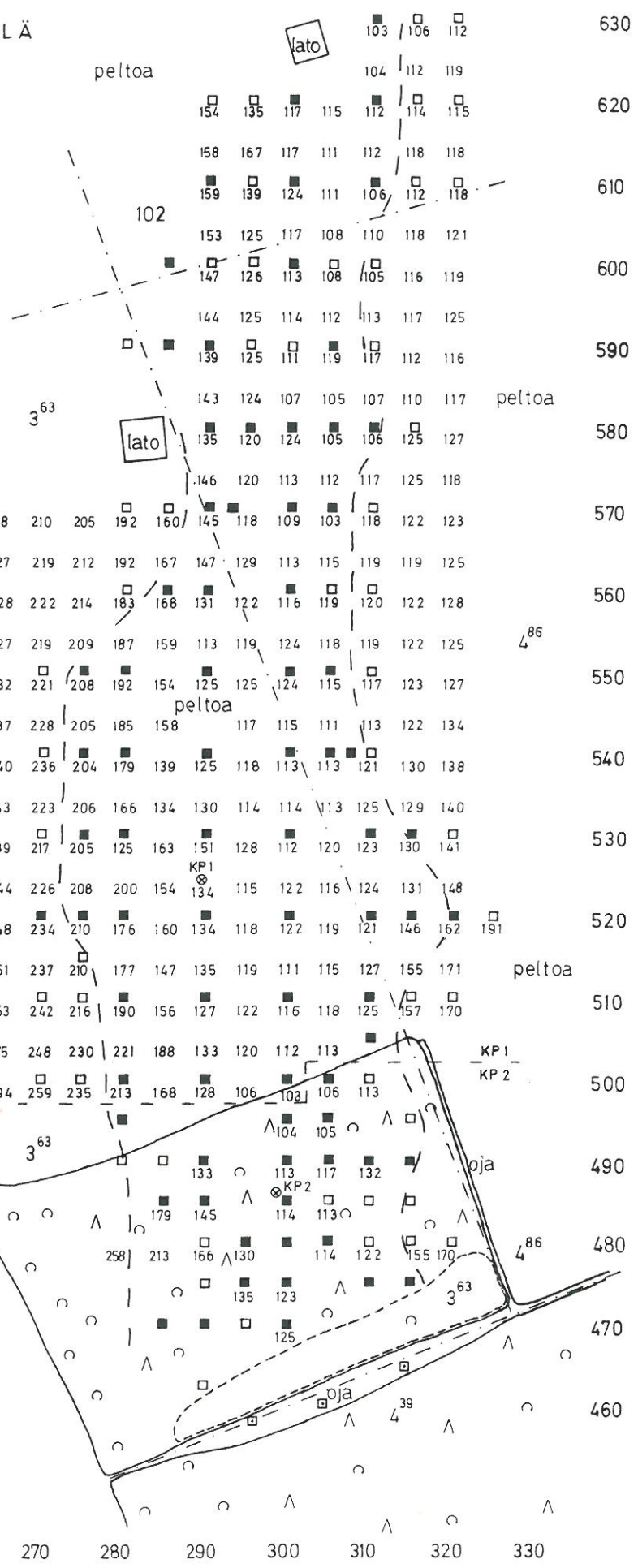
PIENENNÖS

Mk. 1: 500

— = 10 m

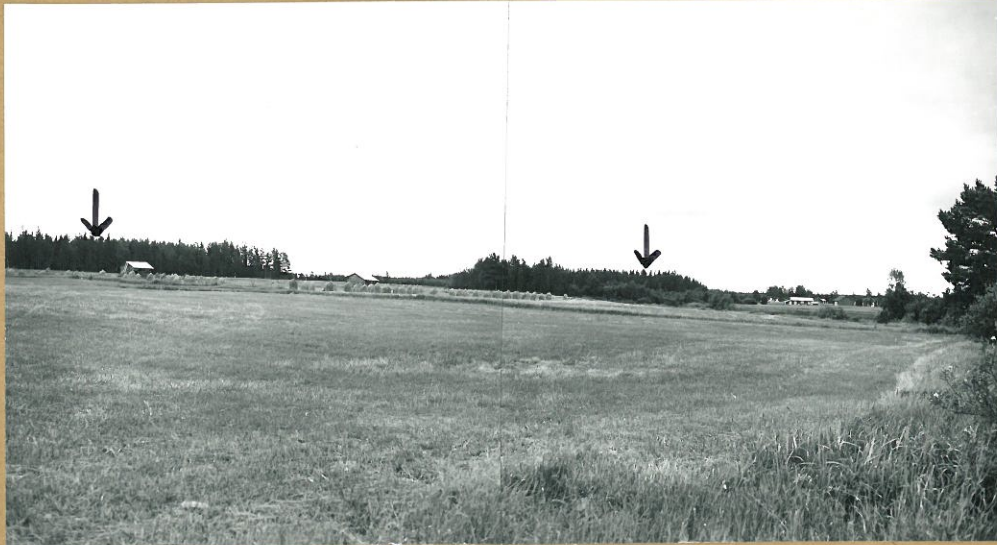
N

- koekuoppa josta löytöjä
- löydötön koekuoppa
- ▣ löytöpaikka ojan reunalla
- koekaivauksella selvitetty asuinpaikan raja
- ojasta kaivettua maata
- havupuustoa
- △ lehtipuustoa
- 4<sup>39</sup> tilusraja ja tilusnumero
- ⊙ kiintopiste
- KP1 / KP2 kiintopisteistä 1 ja 2
- vaaittujen alueiden välinen raja
- 160 vaaitusluku
- kp 1: pl 115 = 57,39 mmpy
- kp 2: pl 098 = 57,56 mmpy
- Piirtänyt JS





## JURVA NÄRVIJOKI KESKI-MÄNTYLÄ 1983



F 60504

F 60505

KUVA 1. KOEKAIVAUSSALUE (HEINÄSEIPÄIDEN TAKANA,  
 NUOLTEN VÄLILLÄ) LUOTEESTA.



F 60507

F 60508

F 60509

KUVA 2. KOEKAIVAUSSALUE (NUOLTEN VÄLILLÄ) LÄNNESTÄ.



## JURVA NÄRVIJOKI KESKI-MÄNTYLÄ 1983



F 60510

F 60511

KUVA 3. KOEKAIVAUSSALUE (NUOLTEN VÄLILLÄ)  
LOUNAASTA.



F 60513

F 60514

F 60515

KUVA 4. KOEKAIVAUSSALUE (NUOLTEN VÄLILLÄ) LÄNNESTÄ.  
KUVANOTTOPAIKAN JA ALUEEN VÄLILLÄ NÄRVIJOKEN UOMA.





F 60516

F 60517

F 60518

F 60519

KUVA 5. KOEKAIVAUSSALUETTA ETELÄLOUNNASTA.



F 60520

F 60521

F 60522

F 60523

KUVA 6. KOEKAIVAUSSALUETTA LOUNNASTA.

JURVA NÄRVIJOKI KESKI-MÄNTYLÄ 1983

FOTO: JYRI SAUKKODEN



## JURVA NÄRVIJOKI KESKI-MÄNTYLÄ 1983



F 60526

F 60529

F 60528

F 60527

F 60532

KUVA 7. KOEKAIVAUSSALUE KUVATTUNA ALUEEN POHJOISPÄÄSTÄ KOHTI ETELÄÄ.





F 60533

F 60534

F 60535

F 60530

F 60531

KUVA 8. KOEKAIVAUSSALUE KUVATTUNA ALUEEN KOHTI POHJOISTA.

ETELÄOSASSA OLEVAN METSIKÖN POHJOISPUOLELTA



F 60536

F 60537

F 60538

F 60539

F 60540

F 60541

KUVA 9. KOEKAIVAUSSALUE KUVATTUNA ALUEEN KOHTI POHJOISLUODETTA. ETUALALLA LINJA X = 500.

ETELÄOSASSA OLEVAN METSIKÖN POHJOISPUOLELTA KUVAN VAS. PUOLISKOLLA NÄRVIOEN UOMA.



## JURVA NÄRVIJOKI KESKI-MÄNTYLÄ 1983



F 60542

KUVA 10. KOE KUOPPIA KAIVETAAN. ETUALALLA TIMO OJALA. KUVA ETELÄSTÄ.



F 60544

KUVA 11. KOE KUOPPIA KAIVETAAN. KUVASSA TIMO OJALA.



F 60543

KUVA 12. KOE KUOPPIA KAIVETAAN. OIKEALLA TAKANA ERKKI VAINIONPÄÄ.



F 60525

KUVA 13. ERKKI VAINIONPÄÄ VAAITUSPUUHISSA.



## JURVA NÄRVIJOKI KESKI-MÄNTYLÄ 1983



F 60547

KUVA 14. KOEKAIV. ALUEEN ETE-  
LÄÖSAN OJAN REUNAA. KUVAS-  
SA NÄKY Y ALUEEN HIEKKAI-  
NEN MAAPERÄ.

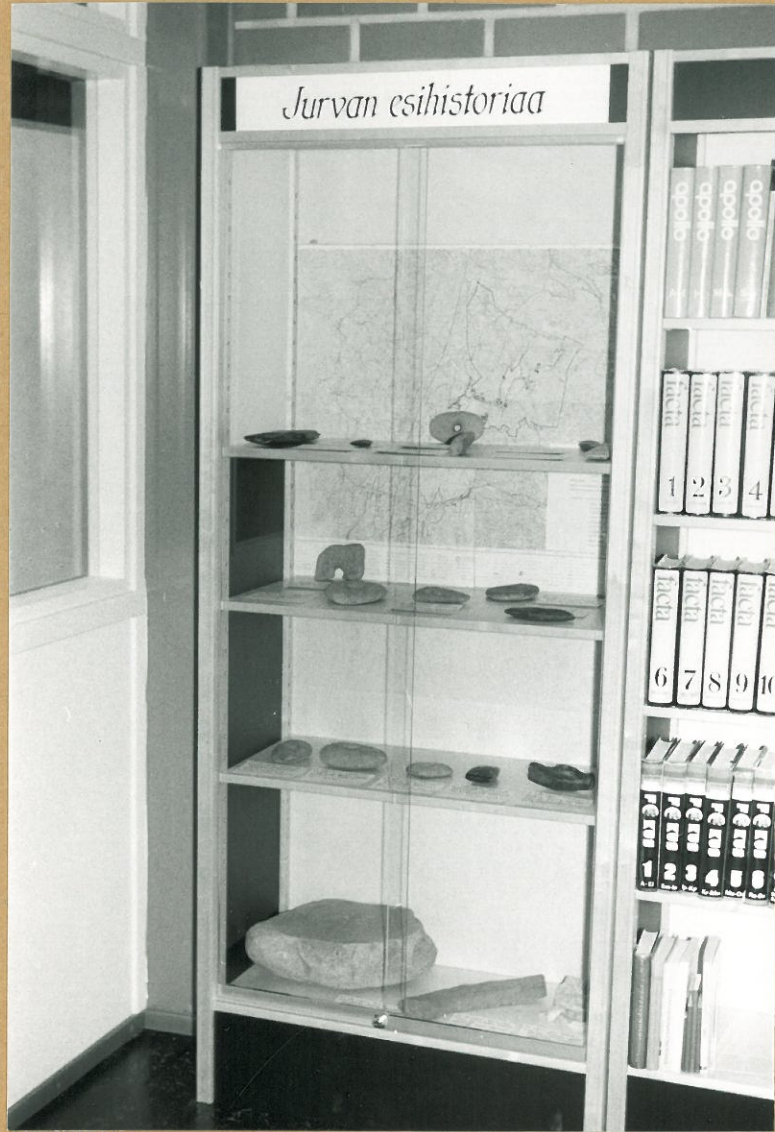


F 60512

KUVA 15. KAIVAJAT RYHMÄKUVASSA.  
1. KIRSI MÄNTYLÄ, 2. ERJA MÄNTYLÄ,  
3. SIRPA MARTTILA, 4. ERKKI VAI-  
NIONPÄÄ, 5. MANU LINTULA, 6. TIMO  
KOIVISTO, 7. EIVA PUSKALA, 8. ESKO  
LUOMA, 9. AARRE ÄYSTÖ.



*Jurvan esihistoriaa*



F 57909

KUVAT 16 JA 17.  
 JURVAN UUDESSA KIRJAS-  
 TOSSA OLEVA VITRIINI,  
 JOSSA OVAT NÄYTTTEILLÄ  
 JURVAN MUSEOLLE DEPO-  
 NOIDUT ESIHIST. LÖYDÖT.

(JURVA NÄRVIJOKI KESKI-  
 MÄNTYLÄ 1983)

F 57910



FOTO: ERKKI VAINIOUPÄÄ 1983