

Amk. 410/31.12.1998

M

JUVA Hitjuksenjärvi

Kivikautisen löytöpaikan  
ympäristön koekaivaus

Simo Vanhatalo 1998

Vahmyn 18.1.1999  
Esko Torkkila

Kohteen nimi: Hitjuksenjärvi  
Muinaisjäännöslaji: kivikautinen asuinpaikka (ei koekaivauksen perusteella)  
SKL-numero: 60  
Inventointinumbero: 60

Lääni: Itä-Suomen lääni  
Kunta, kunnanumbero: Juva, 178  
Kylä, kylänumero: Haikarila, 403  
Tila, rek.no: Ania, 10:0  
Kiinteistötunnus: 178-403-10-0  
Maanomistaja: Janne ja Marja-Liisa Hostikka  
Katuosoite: Luostarinpolku 33  
Postinumbero, -toimipaikka: 48714 Karhula

Gt-kartta: 6  
Peruskartta: 314403 Teivaa

Peruskoordinaatit: X: 685433 ±10m Xdgps: 6854330 ±2m  
Y: 354771 ±10m Ydgps: 3547710 ±2m  
Z: 97.5 m mpy (KM 24918 löytöpaikka)

Rahoittaja: Museovirasto, koekaivausryhmä  
Tutkimusaika: 13/07/98-24/07/98  
Tutkimustapa: koekuopitus  
Tutkimusala / kaivausala: 2000/21 m<sup>2</sup>

Kaivauksenjohtaja: Simo Vanhatalo, HuK  
Piirtäjä: Maria Tyynelä, HuK  
Tutkimusavustaja: Eija Ojanlatva, HuK  
Kaivajat: 4, kunnanpalkkaamia

Kaivauslöydöt: -

Valokuvat: 110944-110958, kuvat s. 8-11  
Diat: 39746-39757

Gt-karttaote: GT 6, pain. 1996, s. 5  
Peruskarttaote: PK 314403 Teivaa, pain. 1988, s. 6  
Kartat: Yleiskartta 1:500, A4, s. 7

Liitteet: -

Aikaisemmat kaivaukset: -  
inventoinnit: L. Lehtinen 1989, T. Sepänmaa 1994  
tarkastukset: M. Koponen 1997  
muut tutkimukset: -  
muut tiedot: ks. L. Lehtinen; Juva Anian rantakaava-alueen inventointi v. 1989  
Löydöt: KM 24918 Piikaavin (diar. 13.10.1989) = tuluspii?

Lähistön muinaisjäännökset: Juva 59 Rapaniemi  
Lähistön löydöt: KM 24917 Kvartsi-iskoksia (Juva 59 Rapaniemi)

## TUTKIMUSPERUSTE

Kesämökin rakennussuunnitelmat kivikautiselle asuinpaikalle

### KOHTIEN SIJAINTI JA KUVAUS

Tutkittava alue sijaitsee Juvan kirkosta noin 12 km etelään, Juva-Anttola -kantamaantien (15156) varressa.

Kohde sijaitsee Hitjuksen-, Ruoko- ja Kankaisjärvien välisellä harjanteella, Hitjuksenjärven kaakkoisosassa. Tutkitun tontin länsi- ja luoteisosa viettää jyrkästi Hitjuksenjärveen. Rannan tuntumassa on tasainen pihamaavyöhyke. Inventoinnissa havaittu mahdollinen asuinpaikka sijoittui nykyisen kesämökin ja rinteen väliin (ks. yleiskartta). Piikaavin (?) KM 24918 on löytynyt tältä kohdalta vuoden 1989 inventoinnissa.

Tontin keskiosa on tasaista mäntykangasta, jonka kaakkoispuolen maasto laskee loivasti Juva-Anttola -tielle. Lounaispuolella olevan tontin rantatörmässä on miilukuoppa, jonka hiilikerroksen olemassaolo tarkastettiin kairaamalla.

Uusi kesämökki oli suunniteltu rakennettavaksi rannanpuoleiseen jyrkähköön rinteeseen. Muut kesäasumiseen tarkoitetut rakennukset olivat jo valmiita. Savonlinnan maakuntamuseon arkeologi Martti Koponen kävi tarkastamassa aitan perustuksien paikat ennen rakentamista.

### KAIVAUSMENETELMÄT

Suunnitellulle rakennuspaikalle tehtiin 5-10 metrin välein 1 x 1 m kokoisia koekuoppia yhteensä 21 kappaletta. Vuoden 1989 inventoinnissa löytyneen piikaapimen (= tuluspiitä) löytöpaikan läheisyyteen ei tehty koekuoppia, koska alue oli pihamaata. Kuopat kaivettiin 40-60 cm:n syvyisiksi. Kaivettujen koekuoppien pinta-ala oli yhteensä 21 m<sup>2</sup>.

Kaivausvälineinä käytettiin turvekerroksien poistossa lapioita ja hiekkakerroksia kaivettaessa lastoja. Koekuoppien pinta- ja pohjakorkeudet mitattiin vaaituskojeella. Koekuopista ei piirretty taso- eikä yksityiskohtakarttoja niiden löydöttömyyden takia. Koekuoppa-alueesta ja sen ympäristöstä piirrettiin yleiskartta mittakaavaan 1:500, jonka karttapohjana käytettiin kaavakarttaa 1:1000.

Lähialueen avoimet maanpinnat, maantien leikkaukset ja naapuritonttien hiekkakuoppien reunamat, tarkastettiin silmämääräisesti. Kaivauksen lopussa koekuopat peitettiin.

### KAIVAUSHAVAINNOT

Koekaivaukset keskittyivät Hitjuksenjärven puoleiselle rinteelle, mutta myös harjanteen päälle ja itäpuolelle kaivettiin muutamia koekuoppia. Vaikka tutkittu alue oli melko laaja, mitään kivikautteen liittyviä löytöjä ja havaintoja ei tehty. Alueella maaperä oli joko hiekkaa tai paikoin jopa hyvin karkeaa soraa. Hiekkakerrokset olivat väriltään voimakkaan punaruskeita. Tämä väri on luontaista eikä se kerro kivikautisesta asuinpaikasta. Punertava maanväri on voinut muodostua metsäpallon aikana tai kaskeamisessa.

## LÖYDÖT JA LÖYTÖMÄÄRÄT

Koekuopista tuli vain yksi löytö, valamalla tehty pronssinappi. Se on peräisin todennäköisesti sotilaan takista. Napin litteä kiinnitysosa oli yhtenäinen kupumaisen, pyöreän kalottiosan kanssa. Napin läpimitta oli 12 mm. Löytöä ei tallennettu kokoelmiin. Nappi ajoittuu luultavasti 1700-1800-luvuille.

Mitään kivikauteen viittaavaa esineistöä ei koekaivauksissa löytynyt.

## YHTEENVETO

Vuoden 1989 inventoinnissa löytyneen piiesineen ja rantavyöhykkeellä olleen asumuspainanteen perusteella paikka on määritelty kivikautiseksi asuinpaikaksi. Piiesine ei muistuta selkeästi kampakeraamisen ajan piikaavinta, vaan historiallisen ajan tuluspiitä. Vuoden 1998 koekaivauksissa ei kuitenkaan löydetty mitään muinaisuuteen viittavaa löytöpaikan ympäristöstä.

Alueella on ollut 1700-1800-luvuilla ollut myös sotilaallista merkitystä. Lähistöllä on ollut Lipsalan sotilasvirkatalo, jossa pidettiin Juva-komppaniaa. Vanha Juva-Anttola-tie on kulkenut tutkitun harjanteen läpi. On mahdollista, että piiesine ja pronssinappi liittyvät paikan sotilastoimintaa, ehkä tutkitulla alueella on pidetty sotilasleiriä.

Tutkimustulosten perusteella kohdetta ei voi pitää kivikautisena asuinpaikkana, joten kesämökin rakentamishankkeille ei ole muinaismuistolain asettamia esteitä.

Helsinki 31/12/98

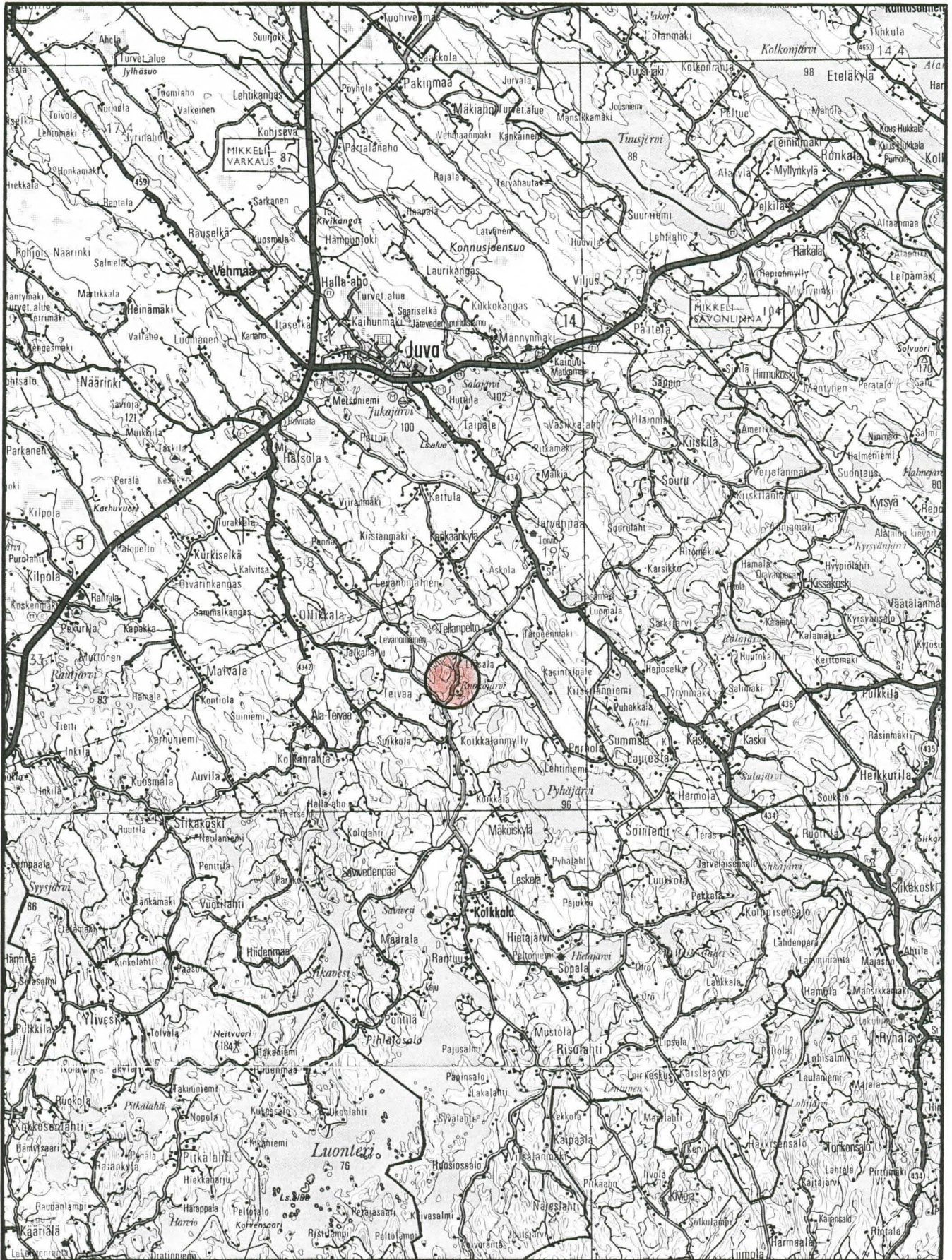
*Simo Vanhatalo*  
Simo Vanhatalo, HUK

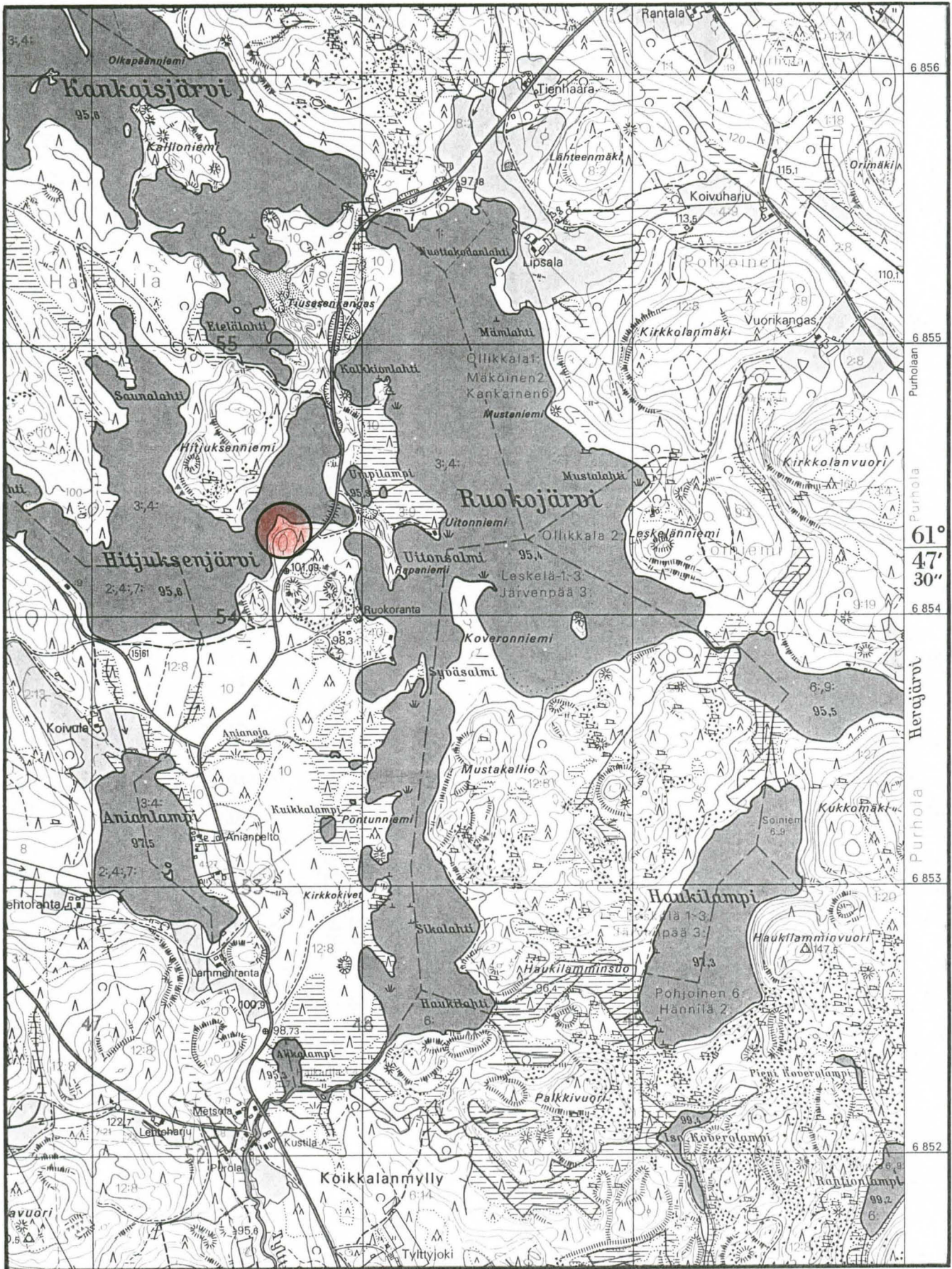
## VALOKUVA- JA DIALUETTELO

JUVA Hitjuksenjärvi 1998

kuvaaja: Simo Vanhatalo 1998  
negatiivikoko: 6x6

- F.110944 / K.1 Tutkimusalueen länsiosaa, kuvattu itäkoillisesta.
- F.110945 / K.2 Tutkimusalueen länsiosaa, koekuoppa 6, kuvattu idästä.
- F.110946 / K.3 Tutkimusalueen länsiosaa, koekuoppa 6, taustalla Hitjuksenjärvi, kuvattu kaakosta.
- F.110947 / K.4 Tutkimusalueen länsiosaa, taustalla Hitjuksenjärvi ja nykyinen kesämökki, kuvattu etelästä.
- F.110948 / K.5 Tutkimusalueen länsiosaa, taustalla Hitjuksenjärvi ja aittarakennus, kuvattu länsilounaasta.
- F.110949 / K.6 Tutkimusalueen länsiosan rinne, taustalla Hitjuksenjärvi ja nykyinen kesämökki, kuvattu lounaasta.
- F.110950 / K.7 Tutkimusalueen länsiosaa, taustalla Hitjuksenjärvi ja aittarakennus, kuvattu länsilounaasta.
- F.110951 / K.8 Tutkimusalueen länsiosaa, koekuoppa 17, kuvattu lännestä.
- F.110952 / K.9 Tutkimusalueen länsiosaa, kuvattu länsiluoteesta.
- F.110953 / K.10 Tutkimusalueen länsiosan törmä ja tasanne, kuvattu luoteesta.
- F.110954 / K.11 Tutkimusalueen länsiosan törmä ja tasanne, taustalla Hitjuksenjärvi ja käymälä, kuvattu pohjoiskoillisesta.
- F.110955 / K.12 Tutkimusalueen länsiosan törmä ja tasanne, kuvattu koillisesta.
- F.110956 / K.13 Koekuoppa 7, josta pronssinappi löytyi, kuvattu idästä.
- F.110957 / K.14 Koekuoppa 3, kuvattu idästä.
- F.110958 / K.15 Koekuoppa 5, kuvattu idästä.
- D.39746 Tutkimusalueen länsiosaa, tulevan kesämökin rakennuspaikka, kuvattu idästä.
- D.39747 Tutkimusalueen länsiosaa, tulevan kesämökin rakennuspaikka, kuvattu lounaasta.
- D.39748 Tutkimusalueen koillisosaa, aittarakennus, kuvattu lounaasta.
- D.39749 Tutkimusalueen länsiosaa, kuvattu lännestä.
- D.39750 Tutkimusalueen länsiosan törmää, taustalla Hitjuksenjärvi, kuvattu etelälounaasta.
- D.39751 Tutkimusalueen länsiosaa, tulevan kesämökin rakennuspaikka, kuvattu luoteesta.
- D.39752 Tutkimusalueen länsiosan törmä ja tasanne, kuvattu koillisesta.
- D.39753 Koekuoppa 7, josta pronssinappi löytyi, kuvattu idästä.
- D.39754 Sami Ruotsalainen kaivaa koekuoppaa 17, kuvattu idästä.
- D.39755 Koekuoppa 3, kuvattu idästä.
- D.39756 Koekuoppa 4, kuvattu idästä.
- D.39757 Koekuoppa 5, kuvattu idästä.



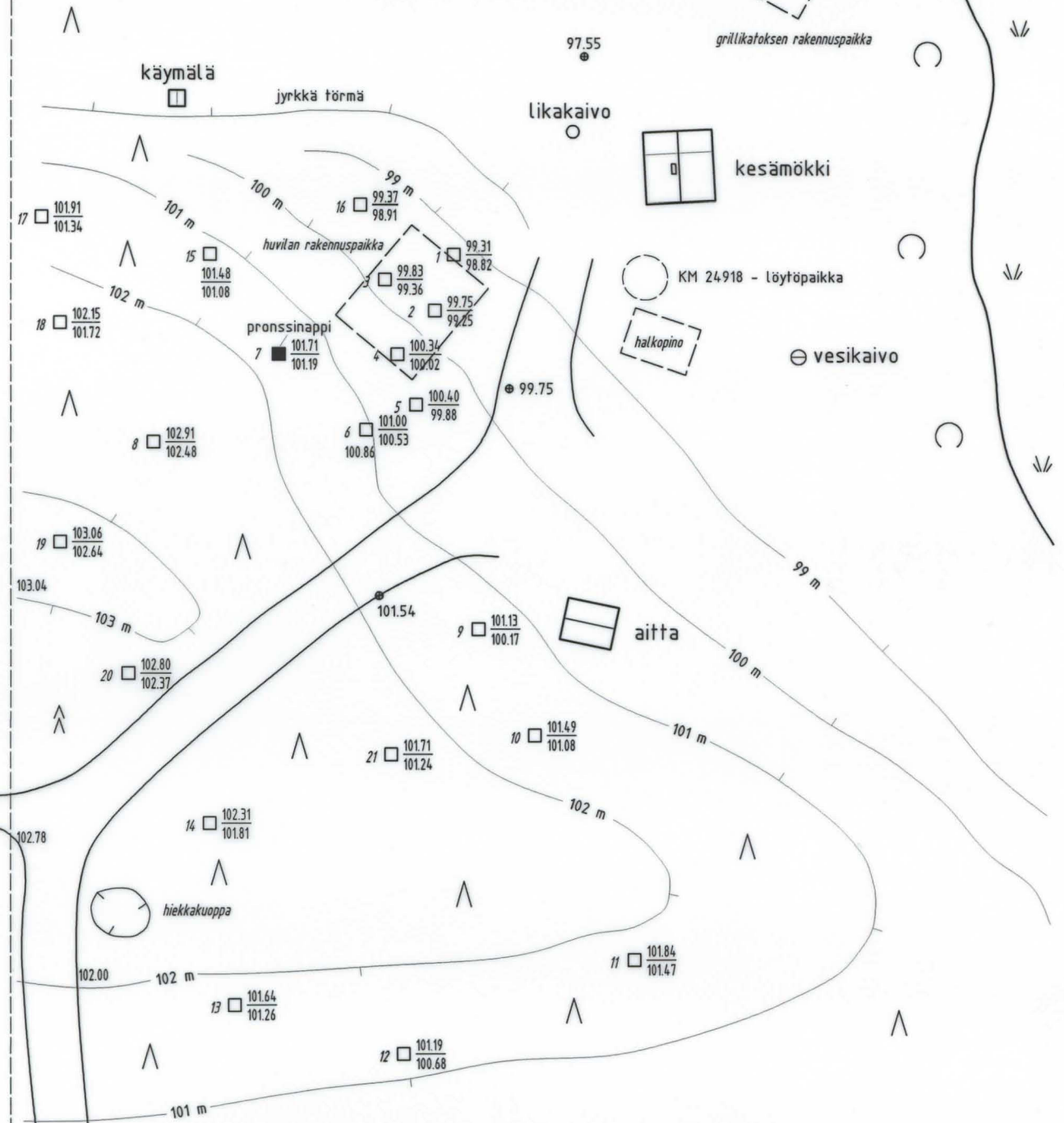


# Hitjuksenjärvi

95.6

rajapyykki

X : 6854302 m (+2m)  
Y : 3547659 m (+2m)

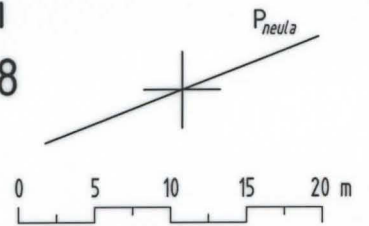


rajapyykki

X : 6854248 m (+2m)  
Y : 3547756 m (+2m)

Koikkalantie 571

**JUVA Hitjuksenjärvi**  
**Simo Vanhatalo 1998**  
**yleiskartta 1:500**  
 piirt. Simo Vanhatalo



- löydöllinen koekuoppa (pronssinappi)
- löydötön koekuoppa

← Puumalaan

Juvalle →

15156





F. 110944  
KUVA 1.  
TUTKIMUSALUEEN LÄNSI-  
OSAA, KUVATTU ITÄ-  
KOILLISESTA.

F. 110945  
KUVA 2.  
TUTKIMUSALUEEN LÄNSI-  
OSAA, KOEKUOPPA 6,  
KUVATTU IDÄSTÄ.

F. 110946  
KUVA 3.  
TUTKIMUSALUEEN  
LÄNSIOSAA, KOE-  
KUOPPA 6, TAUSTALLA  
HITJUksenJÄRVI,  
KUVATTU KAAKOSTA.



F. 110947  
KUVA 4.  
TUTKIMUSALUEEN  
LÄNSIOSAA, TAUSTALLA  
HITJUksenJÄRVI JA  
NYKYINEN KESÄMÖKKI,  
KUVATTU ETELÄSTÄ.

F. 110948  
KUVA 5.  
TUTKIMUSALUEEN  
LÄNSIOSAA, TAUSTALLA  
HITJUksenJÄRVI JA  
AITTARAKENNUS,  
KUVATTU LÄNSILOUNAASTA.



F. 110949  
KUVA 6.  
TUTKIMUSALUEEN LÄNSIOSAN  
RINNE, TAUSTALLA HITJUksen-  
JÄRVI JA NYKYINEN KESÄMÖKKI,  
KUVATTU LÖUNAASTA.

F. 110950  
KUVA 7.  
TUTKIMUSALUEEN LÄNSI-  
OSAA, TAUSTALLA HITJUksen-  
JÄRVI JA AITTARAKEN-  
NUS, KUVATTU LÄNSI-  
LÖUNAASTA.



F. 110951  
KUVA 8.  
TUTKIMUSALUEEN LÄNSIOSAA,  
KOEKUOPPA 17, KUVATTU  
LÄNNESTÄ.

F. 110952  
KUVA 9.  
TUTKIMUSALUEEN LÄNSI-  
OSAA, KUVATTU LÄNSI-  
LUOTEESTA.



F. 110953  
 KUVA 10.  
 TUTKIMUSALUEEN LÄNSIOSAN  
 TÖRMÄ JA TASANNE, KUVATTU  
 LUOTEESTA.

F. 110954  
 KUVA 11.  
 TUTKIMUSALUEEN LÄNSIOSAN  
 TÖRMÄ JA TASANNE, TAUSTALLA  
 HITJUksenjärvi JA KÄYMÄLÄ,  
 KUVATTU PÖHJOISKOILLISESTA.

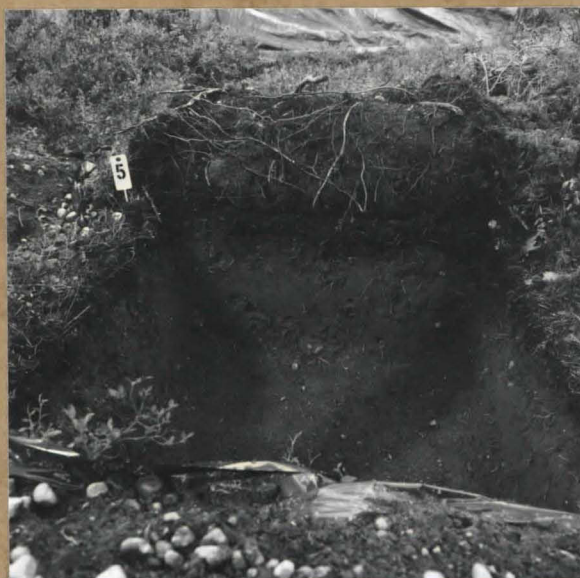
F. 110955  
 KUVA 12.  
 TUTKIMUSALUEEN LÄNSI-  
 OSAN TÖRMÄ JA TASANNE,  
 KUVATTU KOILLISESTA.



F. 110956  
 KUVA 13.  
 KOEKUOPPA 7, JOSTA PRONSSINAPPI  
 LÖYTYI, KUVATTU IDÄSTÄ.



F. 110957  
KUVA 14.  
KOEKUOPPA 3, KUVATTU IDÄSTÄ.



F. 110958  
KUVA 15.  
KOEKUOPPA 5, KUVATTU IDÄSTÄ.