

Esimitt. tsto 242/16.12.1985

M

JURVA NÄRVIJOKI ALANKO

- kivikautisen asuinpaikan koekaivaus 1985

Jyri Saukkonen

## S i s ä l l y s

|       |  |    |
|-------|--|----|
| I     | JÖHDANTO   | 1  |
| II    | PERUSTIEDOT KAIVAUSPAIKASTA  | 2  |
| III   | KAIVAUSPAIKAN SIJAINTI JA TOPOGRAFIA   | 3  |
| IV    | AIEMPIEN LÖYTÖJEN SIJOITTUMINEN KOE-<br>KAIVAUKSEN KOORDINAATISTOON                            | 3  |
| V     | KOEKAIVAUSMENETELMÄ  | 5  |
| VI    | TUTKIMUSTULOKSET   | 7  |
| VI.1. | ASUINPAIKAN LAAJUUS JA SEN ERI OSIEN<br>KORKEUSEROT  | 7  |
| VI.2. | LÖYDÖT, KULTTUURIKERROS JA MAAPERÄ   | 9  |
| VII   | TIIVISTELMÄ JA ASUTUSHISTORIALLISTA PÄÄTELMIÄ  | 13 |
|       | DIALUETTELO  | 15 |
|       | NEGATIIVILUETTELO  | 16 |
|       | KARTTALUETTELO   | 17 |
|       | LUETTELO AKTIIVIKAIVAJISTA   | 17 |
|       | OTE PERUSKARTASTA 1:20 000, JOHON MERKITYY YLEIS- JA<br>PINTAVAAITUSKARTAN 1:500 PEITTÄMÄ ALUE | 18 |
|       | YLEIS- JA PINTAVAAITUSKARTTA 1:500   | 19 |
|       | VALOKUVAT  | 20 |

## I JOHDANTO

Alangon kivikautisen asuinpaikan koekaivaus Jurvan Närvijoen kylässä tehtiin allekirjoittaneen johdolla 8.- 19. heinäkuuta 1985. Kaivauksen kustannuksista vastasi Jurva-Seura ry. - niiltä osin kuin näitä aiheutui. Kaivajat olivat nimittäin asiasta kiinnostuneita jurvalaisia ja työtä tehtiin palkatta klo 9-15. Kaivajia oli paikalla keskimäärin 7-10 (sivulla 17) on luettelo aktiivikaivajista, ks. myös kuvaa 13 ja diaa 9226). Toimintansa kaivauksen piirtäjänä apulaisinani Jurva-seuran sihteeri Erkki Vainionpää sekä teknikko-oppilas Jari Halkola. Erkki Vainionpää oli vastannut myös kaivauksen järjestelyistä Jurva-Seuran osalta.

Koekaivaus oli neljäs Jurva-Seuran kunnan myöntämällä avustuksella kustantama arkeologinen kaivaus. Kaivausten kustantaminen pienillä määrärahoilla (noin muutama tuhat markkaa kaivausta kohden) on ollut mahdollista juuri, koska kaivajat ovat työskennelleet palkatta. Aiemmat kaivaukset on tehty allekirjoittaneen johdolla Vanha-Kaijan Lyyskissä 1982 ja Närvijoen Keski-Mäntylässä 1983 sekä Kaarlo Katiskosken johdolla Järvenpään Myllärisä 1984. Kaikissa kaivauksissa on tutkittu kivikautista asuinpaikkaa. Vuosien 1982 ja 1983 kaivauksiin liittyi vielä allekirjoittaneen pitämä arkeologian luento Jurvan kansalaisopistossa.

Alangon asuinpaikka valittiin tutkimuskohteeksi 1985, koska alueelta oli löytynyt aiemmin jo useana vuonna varsin runsaasti kivikautisia löytöjä. Näitä olivat poimineet Alangon talon omistajat Anni ja Tuomas Haapaniemi sekä myöhemmin myös Alangon talon eteläpuolisen Jokiluhdan tiluksen omistaja Urmas Alho. Koekaivaus tehtiin siis heidän maillaan, ja kaivauspaikan valintaan ja kaivauksen onnistumiseen vaikutti myös maanomistajien erittäin myönteinen suhtautuminen tutkimuksiin.

Koekaivauksen tarkoitus oli sama kuin läheisellä Keski-Mäntylän asuinpaikalla 1983: selvittää asuinpaikan laajuutta ja sen asutushistoriaa sekä saada hyviä löytöjä.

Koekaiivauksen ohella tein Erkki Vainionpään, Jari Halkolan ja Aarre Äystön kanssa Jurvan täydennysinventointia, jolloin pääasiassa keräsimme uusia tiedossa olevia löytöjä ja etsimme jonkin verran uusia kivikauden asuinpaikkoja. Tästä työstä ei ole tehty erillistä täydennysinventointikertomusta, mutta eräistä paikoista on top. arkistossa erilliset kertomukset pääluettelotietojen lisäksi. Erkki Vainionpään kanssa tarkastimme myös kaikkien Jurvan ennestään tunnettujen kivikauden löytöjen löytöpaikkojen määritykset.

## II PERUSTIEDOT KAIVAUSPAIKASTA

**Kylä:** Närvijoki

**Löytöpaikka:** Alanko

**Tilat ja maanomistajat:** RN:o 4:37 Alanko ja RN:o 4:38 Alho, molemmat omist. Anni ja Tuomas Haapaniemi, os. 66370 NÄRVIJOKI, puh. 961-636285; RN:o 16:5 Jokiluhta, omist. Urmas Alho, os. Mussorintie 9 E, 65320 VAASA 32, puh. 961-151142.

Peruskartta 1:20 000: 1244 01 NIEMENKYLÄ

Yleis- ja pintavaaaituskartan 1:500 keskikohta peruskoordinaa-

tistossa: x = 6950 48

y = 540 22

z = n. 57,5

Alueelta tulleet löydöt: KM 22839:1-128. Diar. 15.8.1985.

Aiemmat löydöt: KM 21007:1-4, KM 21246:1-3, KM 21292:1-2, KM 21858, KM 21969:1-2, KM 21975, KM 22547, KM 22549:1-2, KM 22835:1-13, KM 22836:1-10.

Koekaiivauksen jälkeen löydetty: KM 23023:1-4

Löytöjä, jotka mahdollisesti löydetty myös Alangon paikalta

(ks. tarkemmin s. 4): Jurvan museo 4600 ja Turun maakuntamuseo 5101 (vanha n:o 334).

Aiemmat tutkimukset: Hannu Kotivuori ja Jyri Saukkonen 1981, inventointi. kohde JURVA 33

### III KAIVAUSPAIKAN SIJAINTI JA TOPOGRAFIA

Kaivauspaikka sijaitsee Närvihoen kylässä, aivan itse Närvihoen itäpuolella, Jurvan kirkolta 10,5 km länsi-lounaaseen, Jurvan ja Pirttikylän (nyk. Närpiötä) rajalta n. 3 km kaakkoon ja Alangon tulosta satakunta metriä eteläkaakkoon. Keski-Mäntylän asuinpaikka, jossa siis tehtiin vastaavanlainen koekaivaus 1983, on Alangon paikalta n. 300 m pohjoiseen, Närvihoen itäpuolella.

Seudun topografia on Närvihoen laaksolle tyypillistä: suurimmaksi osaksi melko tasaista, loivasti kohti hoen alajuoksua laskevaa maastoa. Myös koekaivausalue oli hyvin tasaisella maastokohdalla ja kokonaisuudessaan peltoalueella. (Ks. yleiskuvia paikasta: kuvat 1-6, negatiivi 62306 ja diat 9207-16). Koekaivausalueen ympäristö oli niin ikään hyvin laajalti varsin tasaista maastoa.

### IV AIEMPIEN LÖYTÖJEN SIJOITTUMINEN KOEKAIVAUSSALUEEN KOORDINAATISTOON

Pääluettelossa on useimpien aiempien löytöjen osalta löytöpaikan koordinaateiksi merkitty  $x = 6950\ 52$  ja  $y = 540\ 24$ . Tämä kohta on koekaivauksen yleis- ja pintavaaituskartan 1:500 koordinaatistossa likimain piste 332/156, joka sattuu koekaivausalueen ja Alangon rakennusryhmän välimaille. Näissä koordinaateissa on kuitenkin selvästi toistettu vain aiempia tietoja, joten koekaivauksen yhteydessä kyselin löytäjiltä tarkempia löytöpaikkoja.

Anni ja Tuomas Haapaniemi kertoivat, että museovirastossa olevat heidän löytämänsä löydökset on poimittu pellon pinnalta, varsin pieneltä alueelta, päärakennuksesta n. 100 m kaakkoon (RN:o 4:37 ja 4:38). Tätä aluetta rajoittavat suurinpiirtein koekaivauskoordinaatiston koordinaattipisteet 284/132, 284/156, 332/132 ja 332/156. Edellä mainitut pääluettelon peruskarttakoordinaatit sattuvat siis tämän löytöalueen pohjoispäähän. Koekaivausalue kattoi alueen eteläpuoliskon pohjoispuoliskon jäädessä sen ulkopuolelle. Tältä alueelta on poimittu siten seuraavat löydöistä:

KM 21007:1-4, KM 21246:1-3, KM 21292:1-2, KM 21858, KM 21969:1-2, KM 21975, KM 22549:1-2, KM 22836:1-10 ja kaiketikin myös KM 23023:1-4.

KM 22547 on löydetty Tuomas Haapaniemen mukaan Alangon päärakennuksesta n. 40 m itä-kaakkoon, perunapellon itäpäästä, suunnitteen koekaivauskoordinaatiston pisteestä 384/148. Tämän löydön osalta pääluettelossa onkin löytöpaikasta tarkat koordinaatit.

Urmas Alhon talteen ottamat löydökset on löydetty seuraavasti. KM 22835:1-3:n hän oli löytänyt tehdessään huvilansa perustuksia 1983. Huvila on merkitty koekaivauksen yleis- ja pintavaaituskartalle ja sijoittuu aivan kartan eteläreunaan, koekaivausalueen eteläpuolelle. Urmas Alho kertoi myös, että huvilan perustuksia tehtäessä oli tullut vastaan pyöreä, hyvin nokinen, kiviliesi huvilan lounaiskulman kohdalta, n. 40 cm:n syvyydestä. KM 22835:4-13:lla luetteloidut löydöt Urmas Alho on poiminut huvilansa pohjoispuolisen peltonsa (RN:o 16:5) pinnalta suurinpiirtein siltä alueelta, jota rajoittavat koekaivauskoordinaatiston koordinaattipisteet 220/120, 220/140, 276/120 ja 276/140. Tämä alue on aivan koekaivausalueen keskellä. Sekä Urmas Alhon että Anni ja Tuomas Haapaniemen löydöt muodostavat näin yhtenäisen Närvi-joen suuntaisen löytöalueen, jonka pituus on n. 140 m. mukaan luettuna huvilan perustuksia tehtäessä tavatut löydöt. KM 22547 on löydetty tältä alueelta n. 50 m pohjois-luoteeseen.

Sivulla 2 on mainittu kaksi löytöä, jotka mahdollisesti on löydetty myös Alangon paikalta. Satakunnan museo 5101:n (vanha n:o 334) löytöpaikaksi arveli jurvalainen Eino Vettenranta 1981 nykyistä Hahdon taloa Alangosta n. 400 m lounaaseen, ja löytö onkin inventointikertomuksessa 1981 omana kohteenaan, JURVA 34:nä. Erkki Vainionpään kirjeessä 16.7.1982 museovirastolle sanotaan kuitenkin, että esine onkin saattanut löytyä Alangon paikalta. Ks. tarkempia tietoja Vainionpään kirjeestä. Jurvan museo 4600 sen sijaan on löydetty inventointikertomuksen mukaan Alangon paikalta 1979-80, mutta Erkki Vainionpää kirjoittaa museovirastolle 21.10.1982 heränneen epäilyksen, että esine

olisikin löydetty Keski-Mäntylän asuinpaikalta, jossa tehtiin koekaivaus 1983. Ks. myös tarkempia tietoja Vainionpään kirjeestä. Toisaalta kuitenkin Vesa Mäntylä sanoo KM 22547:n saatekirjeessään 4.11.1984, että "suunnilleen samasta kohtaa (kuin KM 22547) on löydetty iso kehähiontakivi joku vuosi sitten". On siis mahdollista, että nämä esineet on löydetty Alangon asuinpaikalta, mutta asia jää kyllä epävarmaksi.

## V KOEKAIVAUSMENETELMÄ

Koekaivausta varten Anni ja Tuomas Haapaniemi olivat jättäneet viljelemättä n. 70 x 30 m:n suuruisen peltoalueen tiluksensa eteläosassa (RN:ot 4:37 ja 4:38; ks. yleis- ja pintavaaituskarttaa s:lla 19). Tämän alueen pohjoispuolinen viljalla ollut peltoalue Alangon talon ja viljelemättäjätetyn alueen välillä rajoitti koekaivausalueen tällä suunnalla n. 100 m:n päähän Alangon talosta. Koekaivauksen alkuvaiheessa huomattiin viljelemättömän alueen etelä-kaakkois -puolella olevan juolavehnää kasvavan peltoalueen (RN:o 16:5), jonka omistajalta Urmas Alholta saatiin lupa laajentaa koekaivausaluetta tänne. Tällä suunnalla, siis etelä-kaakossa, koekaivausalue tuli rajoittumaan Urmas Alhon perunamaahan, jonka eteläpuolella olikin välittömästi hänen huvilansa pihamaineen. Idässä koekaivausalue rajoitui Närvijokeen ja lännessä Haapaniemien ja Alhon tilusrajoihin. Näin ollen koekaivauksen saattoi ulottaa paikalla vain n. 90 x 60 m:n suuruiselle alueelle.

Tutkimukset aloitettiin sitten maanantaina 8. heinäkuuta koordinaatistolinjojen paalutuksella ja alkamalla laatia yleiskarttaa 1:500 koekaivausalueesta. Itse asiassa kartta kattaa huomattavasti laajemmankin alueen varsinaisen koekaivausalueen pohjois-koillis -puolella. Kartoitettu alue on kokonaisuudessaan n. 250 x 70 m:n suuruisen. Koordinaattilinjat paalutettiin maaston mukaisesti niin, että x-linjat tulivat kohtisuoraan Närvijokeen nähden, ja päälinjoille määrättiin arvoiksi  $x = 300$  ja  $y = 100$ . Koekaivauksen kiintopisteeksi valittiin rajapyykki alueen länsiosasta, ojien risteyskohdasta (sijainti yleis- ja

pintavaaituskartalla 1:500:280/100). Sen absoluuttinen korkeus meren pinnasta vaaittiin n. 100 m koekaivausalueesta etelään olevasta peruskartan kiintopisteestä, jonka korkeus on 57,98 m mpy. (Tämän tarkka sijainti on: Pk 1244 01, x = 6950 25, y = 540 28). Koekaivauksen kiintopisteen korkeudeksi saatiin 58,25 m mpy (pl. 084).

Itse kaivaustyö tehtiin 11.- 18. heinäkuuta kaivamalla lapioilla ja lastoilla koekuoppia 4 ja 8 m:n välein paalulinjojen mukaisesti (ks. työkuvia: kuvat 8-12, negatiivit 62307 ja 62318 ja diat 9218-25). 19. päivänä kuopat sitten vain peitettiin. Koekuoppia tehtiin siis verraten tiheästi. Tämä johtui siitä, että mikäli kuoppia olisi tehty harvakseltaan, rajoitettu koekaivausalue olisi pian alkanut käydä ahtaaksi, eikä vähäisen kaivausajan vuoksi mielestäni kannattanut avata yhtenäistä kaivausaluetta ja tutkia sitä tavanomaiseen tapaan lastoilla taso tasolta, koska näin olisi saatu tutkittua vain pieni murto-osa paikan oletettavasta koko laajuudesta. Käytetyllä koekaivausmenetelmällä saatiin muiden tulosten lisäksi oikein hyvä otos eri "massamaisen" aineiston (keramiikka, kvartsi- ja kivilaji-iskokset) keskinäisestä määrästä asuinpaikalla. Asuinpaikan keskusalueilla koekuoppia tehtiin 8 m:n välein, mutta reuna-alueille 4 m:n välein, jotta olisi voitu määrittellä tarkemmin asuinpaikan rajojen kulku. Joka kuoppa kaivettiin koskemattomaan, löydöttömään maahan asti ja kaikki löydöt otettiin tällöin luonnollisesti talteen. Tarkoitus oli tehdä noin neliömetrin suuruisia koekuoppia, mutta koska kuopista tuli yleensä selvästi tätä pienempiä, mittasin 34 kuopan suuruuden. Kuoppien koko vaihtelikin puolesta neliöstä täsmälleen yhteen, ja näiden 34 koekuopan keskimääräinen koko oli  $0,6 \text{ m}^2$ . Koekuopista 244/124 ja 306/132 tuli muista poiketen n.  $1,5 \text{ m}^2$ :n kokoisia.

Koekaivausalue vaaittiin sitten kaivauksen kuluessa myös 4 tai 8 m:n välein, tieheämmin Närvijoen puoleisella rinteellä ja koekaivausalueen keskikohdan poikki menevän matalan notkon kohdalla, harvemmin muualla, missä maasto oli tasaista. Vaaitusluvut merkittiin yleiskartalle.



## VI TUTKIMUSTULOKSET

### VI.1.ASUINPAIKAN LAAJUUS JA SEN ERI OSIEN KORKEUSEROT

Kuten sivulla viisi jo mainittiin koekaivaus voitiin laajentaa vain 90 x 60 m:n suuruiselle alueelle. Koekuoppia kaivettiin kaikkiaan 108, joista 71:stä tuli löytöjä. Asuinpaikka kattaa-kin suurimman osan koekaivetusta alueesta, ja tämän pituussuunnassa päästä päähän, mutta ei aivan yhtenäisenä alueena. Aivan koekaivausalueen keskivaiheilla, linjan x = 268 kohdalla, löydötön, matala, 5-33 m:n levyinen notkelma nimittäin jakaa löytöalueen kahteen osaan. Ja kuten edellä on jo selvinnyt, aiempien löytöjen perusteella on selvää, että asuinpaikka jatkuu sekä pohjois-luoteeseen että etelä-kaakkoon koekaivaus-alueelta. Vaikutti kuitenkin siltä, että asuinpaikkavyöhyke alkaisi etääntyä Närviyoesta kohta koekaivausalueen eteläpäähän jälkeen; tähän viittasivat selvästi yhä aleneva maasto joen rannassa kaakkoisimpien vaatituslukujen kohdalla, jotka suurenevat kovasti kohti etelä-kaakkoa ja hiekkaperäisen maaston, jolla siis kaivettiin, suuntautuminen lähinnä etelään Urmas Alhon huvilan tienoilta lähtien. Sen sijaan vastakkaisessa suunnassa asuinpaikka jatkuu joen suuntaisena ainakin Alangon talolle asti. Kuinka pitkä löytöalue kokonaisuudessaan on, ei voida tarkalleen sanoa, mutta on hyvin mahdollista, että kyse on jopa useamman sadan metrin pituisesta löytöalueesta, joka siis ei ole kuitenkaan aivan katkeamaton. Koekaivausalueella tämän löytöalueen leveys oli n. 40 m ja sen itäreunan etäisyys Närviyoesta vaihteli 5:stä 20 metriin.

Koekaivausalueen korkeimmat löydölliset kohdat olivat n. 57,9-58,1 m:n korkeudella merenpinnasta ja alimmat paikat mistä löytöjä tuli olivat koekaivausalueen Närviyoenpuoleisella sivustalla 56,29 m:n (236/148), 56,42 m:n (244/148), 56,48 m:n (228/144) ja 56,53 (276/152) korkeudella. Näin ollen korkeimman ja alimman löytökohdan korkeusero oli vajaa 2 m. Asuinpaikan laajuuden ja sen alarajan korkeuden suhteen on otettava huomioon kuitenkin vielä seuraavaa.

Anni ja Tuomas Haapaniemi kertoivat, että heidän pelloillaan

(RN:ot 4:37 ja 4:38) tasoitettiin joen suuntainen harjanne eli tönkkä jo ennen sotia. Tönkkä oli pitkulainen, sen harjan keskikohta noin linjojen  $y = 140-148$  välillä ja sitä tasoitettiin suurinpiirtein linjojen  $x = 305$  ja  $395$  välillä. Tönkän leveys oli n. 15 m korkeus ehkä n. 30-50 cm. Anni Haapaniemi oli pikkutyttö tönkkää tasoitettaessa, eikä hän muistanut tarkoin tönkän leveyttä ja korkeutta. Tasoitettaessa maa oli levitetty kuulemma kuitenkin tönkän lännenpuoleisen pellon pinnalle, siis ei Närvihoen puolelle tönkkää.

Tönkkä on ollut juuri parhaan löytöalueen kohdalla ja sen suuntainen ja sen levitys on tuhonnut kulttuurikerrosta pahasti levittäen sitä ehkä myös jonkin verran alkuperäistä löytöaluetta laajemmalle. Tönkän tasoituksessa ei ole siis ainakaan löydötöntä maata levitetty asuinpaikka-alueen päälle. Koekaiivauksen perusteella ei voida sanoa kuitenkaan tarkalleen, kuinka paljon löytöalue on mahdollisesti leventynyt tönkän tasoituksen johdosta, mutta olettaisin, että kyse ei ole kuitenkaan kovin monesta metrillä. Koekuopan 300/108 kolme kvartsi-iskosta kuitenkin esimerkiksi saattavat olla joutuneet löytökohdalleen juuri tasoitustyön johdosta. Vaikka Anni Haapaniemen kertoman mukaan tönkkää tasoitettaessa maa levitettiin tönkän länsipuolelle, koekaiivauksessa havaittiin, että ainakin linjojen  $x = 288$  ja  $x = 296$  kohdilla maata on levitetty jonkin verran myös Närvihoen puolelle, mutta täälläkin maanlevityksen vaikutus asuinpaikan laajuuteen lienee ollut melko vähäinen.

Alangon pellolla tasoitettua tönkkää on edelleen jäljellä Urmas Alhon pellon (RN:o 16:5) puolella, ja tästä johtuneen, että Alhon pellon kohdalla maasto laskee jyrkemmin Närvihoeseen kuin Alangon pellolla eli Urmas Alhon maalla topografia on säilynyt alkuperäisempänä.

Huomiota kiinnittävät vielä löydölliset koekuopat 236/148, 244/148 ja 276/152, jotka ovat jopa 1/2 m alempana muita lähempiä löydöllisiä koekuoppia ja joiden maaperä oli multa-, savi-, ja rutaperäistä, selvänä vastakohtana muun löytöalueen kevyemmälle maaperälle. Asuinpaikan alarajaa määritettäessä

koekaivausalueella nämä kohdat on syytä jättää pois - kuoppien löydöt saattavat olla tulosta tönkän tasoituksesta, vaikka kaksi niistä sijaitseekin Urmas Alhon pellolla - ja ottaa lähtökohdaksi tässä suhteessa vaaitusluvut lonjoilla  $y = 144$  (välillä  $x = 236-244$ ) ja  $y = 148$  (välillä  $x = 276-306$ ). Näin ollen asuinpaikan alarajaksi ja ajoituksen lähtökohdaksi saadaan koekaivausalueella n. 57 m mpy.

## VI.2. LÖYDÖT, KULTTUURIKERROS JA MAAPERÄ

Löytöjä koekaivauksesta saatiin seuraavasti (KM 22839:1-128): poikkiteräisiä tasatalttoja 2 kpl (:111 ja 112), piikärjen kärkipuolisko (:44), piiesineen teelmä (:96), meripihkakorun palanen (:30), hiotun kivilajiesineen pala (:80), hioimen katkelmia 2 kpl (:22 ja 119), kvartsiesineitä 4 kpl (:24, 68, 101, 126), saviastianpaloja 20 kpl/45 g, palanutta savea 5 kpl/20 g, kivilaji-iskoksia 37 kpl/192 g, kvartsi-iskoksia 370 kpl/1264 g ja palanutta luuta 15 kpl/7 g. Osa koekaivauslöydöistä poimittiin viljelemättä jätetyn pellon pinnalta koekaivauksen kuluessa. Aiempina vuosina paikalta poimittujen löytöjen joukossa on lisäksi useita esineitä. Alangon perunapellolla, linjan  $x = 380$  kohdalla, ei havaittu löydöksiä, vaikka se tarkastettiin useaan kertaan ja vaikka perunapellon itäpäästä on löydetty KM 22547 (reikäkivi). Koekaivauksessa löydetty saviastianpalat ovat koristamattomia yhtä palaa lukuunottamatta, jossa on pieni kuopanne, halkaisijaltaan n. 2,5 mm. Palaneen luun suhteen on huomautettava, että Alangon puoleiselta koekaivausalueelta, viljelemättä jätetyn pellon pinnalta, löytyi aika paljon selvästi melko myöhäistä, enimmäkseen selvästi palamatonta luuta, ja joskus oli pienempiä tällaisia paloja vaikea erottaa sellaisista, joita olisi pitänyt kivikautisina pienen kokonsa ja palaneisuutensa puolesta. Koekaivauslöytöjen joukkoon on otettu vain sellaiset luut, jotka ovat selvästi palaneita ja muutenkin vaikuttavat muinaisilta. Löytöjä koekuopista tuli yleensä n. 30-45 cm:n syvyydestä asti, eikä missään havaittu löytökerroksen olleen muuta aluetta selvästi paksumman. Löytökerroksen on täytynyt olla

kuitenkin alunperin paksumpi sillä alueella, jossa on tehty sivuilla 7-8 selvitetty tönkän tasoitus.

Tönkän tasoituksen lisäksi kulttuurikerrosta ovat sotkeneet myös vanhat, nykyisin peitetyt ojat, joita paljastui eräistä koekuopista. Aarre Äystö arveli, että koekaivausalue on joskus ojitettu viiden sylvän eli n. 10 m:n välein. Joistakin kuopista Alangon puolella löytyi lisäksi isojakin tiilenpaloja jopa 40 cm:n syvyydestä sekä hiiltä ja nokea, ja nämä kaikki lienevät peräisin saunasta, jonka kerrottiin olleen joskus likimain kohdalla 300/144. Sekä tiiltä, hiiltä että nokea löytyi juuri tämän kohdan ympäristöstä. Koekuopasta 306/132 löytyi lisäksi nykyaikaista, ruostunutta rautaromua ja lasinpaloja aivan kuopasta löytyneiden talttojen syvyydestä ja syvemmältäkin.

Koekaivauksessa ei tavattu merkkejä mistään kiinteistä rakenteista kuten esim. liesistä, samoin ei havaittu värjäytynyttä tahi nokista maata, paitsi siis myöhäissyntyistä. Aiemmin aivan koekaivausalueen eteläpuolelta, Urmas Alhon huvilan kohdalla, on tavattu kuitenkin selvästi kivikautinen liesi (ks. s. 4 ja yleis- ja pintavaaituskartta 1:500). Myös tämä alue, jossa nykyisin on Urmas Alhon huvila, on ollut aiemmin peltomaata, ja lieden löytyminen merkitsee, että kiinteitä rakenteita ja ehjää kulttuurikerrosta on voinut säilyä muuallakin, ainakin sellaisilla kohdilla, missä ei ole tehty tönkkien tasoistustyötä eikä sekoitettu maaperää esim. ojia kaivamalla.

Koekaivausalueen maaperä oli kauttaaltaan hienoa hiekkaa tai oikeastaan jo silttiä. Varsinaista ruokamultakerrosta peltoalueella ei ollut, vaan ylinnä oli n. 18-30 cm:n paksuinen hienon hiekan- tai siltinsekainen humuskerros, jonka alla oli sitten puhdasta silttiä. Löydöt keskittyivät suurimmaksi osaksi tähän humuskerrokseen. Koekaivausalueen linjan x = 268 kohdalla katkaisevan 15-30 cm:n syvyisen löydöttömän notkelman alueella maaperä oli hieman kosteampaa kuin löytöalueella.

Seuraavassa vielä luettelo koekaivauksen aikana tehdyistä koekuoppakohtaisista maaperä- ja löytöhavainnoista:

- 228:116 (löydöllinen koekuoppa): siltinsek. humuskerroksen paksuus 35 cm ja sen alla puhdas siltti
- 228/132 (löydöllinen): ylinnä 25 cm:n paksuinen siltinsek. humuskerros ja tämän alla koskematon siltti
- 228/144 (löydöllinen): ylinnä 35 cm:n paksuinen multakerros (poikkeuksellista) ja tämän alla maaperä osin silttiä ja osin savea
- 228/148 (löydötön): ylinnä n. 30 cm:n paksuinen rutamainen multakerros ja tämän alla savi
- 236/108 (löydöllinen): ylinnä 30 cm:n paksuinen siltinsek. humuskerros ja tämän alla puhdas siltti
- 236/148 (löydöllinen): ylinnä 30 cm:n paksuinen rutamainen multakerros ja sitten savea
- 244/108 (löydötön): ylinnä 27 cm:n paksuinen siltinsek. humuskerros ja sen alla puhdas siltti
- 244/124 (löydöllinen): ylinnä 30 cm:n paksuinen siltinsek. humuskerros ja tämän alla puhdas siltti
- 244/140 (löydöllinen): ylinnä 30 cm:n paksuinen siltinsek. humuskerros ja tämän alla puhdas siltti
- 244/148 (löydöllinen): maaperä jo rutamaista
- 260/124 (löydötön): ylinnä 27 cm:n paksuinen siltinsek. humuskerros ja sitten koskematon siltti
- 260/140 (löydöllinen): ylinnä 20 cm:n paksuinen siltinsek. humuskerros ja sitten puhas siltti
- 268/116 (löydötön): ylinnä 18 cm:n paksuinen humuksensek. silttikerros ja sitten puhdas siltti
- 268/124 (löydötön): ylinnä 27 cm:n paksuinen humuksensek. silttikerros ja tämän jälkeen puhdas siltti
- 276/116 (löydötön): ylinnä oleva siltinsek. humuskerros selvästi tummempaa kuin yleensä (kosteuden johdosta)
- 276/124 (löydötön): siltti poikkeuksellisesti punertavanruskeaa (yleensä harmaata)
- 276/148 (löydöllinen): sijaitsee joenpuoleisessa rinteessä ja ylinnä oleva kerros jo aivan multaa
- 276/152 (löydöllinen): ylinnä oleva maakerros jo savensek.

- 284/116 (löydötön): ylinnä 35 cm:n paksuinen siltinsek. humuskerros ja sitten puhdas siltti
- 284/132 (löydöllinen): ylinnä 25 cm:n paksuinen humuksensek. silttikerros ja sitten puhas siltti
- 284/140 (löydöllinen): ylinnä 25 cm:n paksuinen humuksensek. silttikerros ja sitten puhdas siltti
- 284/148 (löydöllinen): ylinnä 28 cm:n paksuinen humuksensek. silttikerros ja sitten puhdas siltti
- 284/152 (löydötön): ylinnä n. 35 cm:n paksuinen saven- ja siltinsek. humuskerros ja sitten puhdas siltti
- 288/144 (löydöllinen): ylinnä 25 cm:n paksuinen siltinsek. humuskerros ja sitten puhdas; n. 15-30 cm:n syvyydessä tiilenpupaloja ja nokea
- 292/108 (löydötön): ylinnä 28 cm:n paksuinen humuksensek. silttikerros ja sitten puhdas siltti
- 292/116 (löydöllinen): ylinnä 23 cm:n paksuinen siltinsek. humuskerros ja tämän alla puhdasta silttiä
- 292/124 (löydöllinen): ylinnä 30 cm:n paksuinen siltinsek. humuskerros ja sitten puhdas siltti
- 292/148 (löydöllinen): ylinnä 25 cm:n paksuinen siltinsek. humuskerros ja sitten puhdas siltti
- 292/152 (löydötön): ylinnä n. 35 cm:n paksuinen saven- ja siltinsek. humuskerros ja sitten puhdas siltti
- 300/132 (löydöllinen): ylinnä 20 cm:n paksuinen siltinsek. humuskerros ja sitten puhdas siltti
- 300/140 (löydöllinen): ylinnä 25 cm:n paksuinen siltinsek. humuskerros ja sitten puhdas siltti
- 300/144 (löydöllinen): ylinnä 17 cm:n paksuinen siltinsek. humuskerros ja sitten puhdas siltti
- 300/152 (löydötön): ylinnä n. 35 cm:n paksuinen saven- ja siltinsek. humuskerros ja sitten puhdas siltti
- 306/108 (löydötön): ylinnä 25 cm:n paksuinen siltinsek. humuskerros ja sitten puhdasta silttiä
- 306/124 (löydöllinen): ylinnä 25 cm:n paksuinen siltinsek. humuskerros ja sen alla puhdasta silttiä
- 306/132 (löydöllinen): ylinnä 25-40 cm:n paksuinen siltinsek. humuskerros ja sitten siltti; kuopasta löytyi kivik. materiaa-

lin lisäksi nykyaikaisia, ruostuneita rautakaluja ja runsaasti tiilenpaloja ja lasinpaloja aina 40 cm:n syvyydestä asti

- linjalla  $y = 148$  pisteiden  $x = 284$  ja  $300$  välillä maasto alkaa laskea hieman jyrkemmin kohti Närvijokea ja humuskerros alkaa muuttua myös tummemmaksi (mullansekaiseksi kosteudesta johtuen)
- linjalla  $y = 151$  pisteiden  $x = 280$  ja  $306$  välillä pellon pinta alkaa laskea kohti Närvijokea ja maaperä alkaa muuttua saven- ja siltinsekaiseksi; vielä lähempänä jokea maaperä jo aivan savea

## VII TIIIVISTELMÄ JA ASUTUSHISTORIALLISTIA PÄÄTELMIÄ

Koekaivauksella saatiin selvitettyä Alangon kivikautisen asuinpaikan laajuutta siis vain  $90 \times 60$  m:n laajuiselta alueelta ja tämä onkin vain pieni osa Närvijoen varressa tällä kohdin olevasta ehkä useammankin sadan metrin mittaisesta asuinpaikkavyöhykkeestä. Alangon ja Keski-Mäntylän (1983) koekaivauksien ja lukuisien muiden Närvijoen varressa olevien kivikautisten asuinpaikkojen perusteella vaikuttaa siltä kuin koko joen varsi Jurvan puolella olisi molemmin puolin "täynnä" pitkänomaisia kivikautisia asuinpaikkavyöhykkeitä, itse Närvijoen kylästä n. 55 m:n korkeudelta alkaen aina Järvenpäähän n. 70 m:n korkeudelle saakka. Merkkejä kivikauden asutuksesta tuntuu löytyvän jokivarresta aina kun maaperä on kuivaa hiekkaa tai silttiä. Silloinkin kun maaperä on saviperäistä ja kosteampaa, löytöjä tavataan hieman kauempana joesta, muutamasta kymmenestä ainakin sataan metriin asti, jossa on taas hiekkaperäistä, loivasti kohoavaa maastoa.

Nykyinen tilanne on syntynyt siksi, että kivikauden väestö hakeutui asumaan aivan Närvijoen muinaiseen suuhun tai sen välittömään läheisyyteen, ja pitkänomaiset joensuuntaiset asuinpaikkavyöhykkeet syntyivät asutuksen hiljalleen siirtyessä maannousun aiheittaman joensuun siirtymisen myötä. Peruskartan korkeuskäyrien avulla paljastuu hyvin asuinpaikan muinainen sijainti Närvijoen suussa.

Alangon asuinpaikan koekaivettu osa ajoittuu siis alimpien löytökorkeuksiensa perusteella (n. 57 m. mpy.) siinä vuoden 2600 eKr. paikkeille, eli paikalla on asusteltu myöhäiskampakeraamisella ajalla, kampakeramiikan III:n tyylivaiheen aikana.

Myös koekaivauksen löydöt olivat varsin hyvät. Yllättävämpiä olivat tietysti meripihkakorun palanen ja piikärjen puolikas. Saviastianpalojen vähäisyys esimerkiksi kvartsi-iskoksien lukuun verrattuna on huomattava, aivan kuten oli keski-Mäntylässäkin 1983. Lukuunottamatta meripihkaa ja piikärkeä molempien asuinpaikkojen koekaivauslöytöjen koostumus onkin hyvin samantapainen ja paikat ovat myös likimain samanikäisiä, Alanko ehkä satakunta vuotta varhaisempi.

Helsingissä 4. joulukuuta 1985



Jyri Saukkonen



## DIALUETTELO

- 9207 Yleiskuva koekaivausalueesta; taustalla Alangon talo. Kuva etelä-kaakosta, Urmas Alhon huvilalta. Foto: J.S.
- 9208 Koekaivausalueen pohjoisosaa (kuvan vas. puoliskolla) yleiskuvassa. Kuva Idästä, Närviöjoen itäpuolelta, Jokelan kivik. asuinpaikalta. Foto: J.S.
- 9209 Koekaivausalueen pohjoisosaa länsi-lounaasta. Kuva otettu linjalla  $x = 288$  linjan suuntaisesti. Taustalla Närviöjoen uoma. Foto: J.S.
- 9210 Kaivaustyö meneillään koekaivausalueen pohjoisosassa. (Yleiskuva). Kuva länsi-lounaasta. Foto: J.S.
- 9211 Kaivaustyö meneillään koekaivausalueen pohjoisosassa. (Yleiskuva). Kuva lounaasta. Foto: J.S.
- 9212 Koekaivausalueen pohjoisosaa lounaasta. Foto: J.S.
- 9213 Koekaivausalueen keskiosaa tutkitaan. Kuva luoteesta, linjalta  $x = 276$ . Foto: J.S.
- 9214 Yleiskuva koekaivausalueesta. Kuvan oik. puoliskolla Urmas Alhon huvila. Kuva pohjois-luoteesta, pisteestä 306/120. Foto: J.S.
- 9215 Koekaivausalueen luoteisosaa tutkitaan. (Yleiskuva). Taustalla Närviöjoen kylää. Kuva idästä. Foto: J.S.
- 9216 Koekaivausalueen pohjoisosaa yleiskuvassa. Kuva etelästä. Foto: J.S.
- 9217 Koekuoppa lähikuvassa. Kuvassa näkyy alueen maaperä. Foto: J.S.
- 9218 Aarre Äystö kaivaustyössä koekaivausalueen keskivaiheilta. Kuva länsi-lounaasta. Foto: J.S.
- 9219 Erkki Vainionpää (vas.) ja Hannu Hahto kaivaustyössä. Kuva etelästä. Foto: J.S.
- 9220 Koekuoppaa kaivetaan. Vasemmalla Aarre Äystö. Foto: J.S.
- 9221 Erkki Vainionpää kaivaustyössä. Foto: J.S.
- 9222 Jari Halkola kaivaustyössä. Foto: J.S.
- 9223 Heli Riihimäki kaivaustyössä. Foto: J.S.
- 9224 Hannu Hahto kaivaustyössä. Foto: J.S.
- 9225 Koekaivauksen pienimpiä kaivajia. Foto: J.S.
- 9226 Aktiivikaivajat ryhmäkuvassa. Edessä Aarre Äystö (vas.) ja Jari Halkola. Takana Erkki Vainionpää, Timo Koivisto, Mauno Lintula, Hannu Hahto ja Heli Riihimäki. Foto: J.S.

## NEGATIIVILUETTELO

- 62290-293 (k. 1) Koekaivausalue yleiskuvassa. Kuva eteläkaakosta, Urmas Alhon huvilalta. Koekaivausalueen takana Alangon talo. Foto: J.S.
- 62294-295 (k. 2) Koekaivausalueen pohjoisosaa idästä, Närviöjoen itäpuolelta kuvattuna. Kuvan oikeassa laidassa Alangon talo. Kuva otettu Jokelan kivik. asuinpaikalta, jolta on löydetty KM 21979. Foto: J.S.
- 62296 (k. 12) Koekuppaa kaivetaan. Kuvassa Heli Riihimäki. Foto: J.S.
- 62297-301 (k. 3) Koekaivausalue pohjois-luoteesta. Panoraaman keskellä Urmas Alhon huvila. Foto: J.S.
- 62302-305 (k. 4) Koekaivausalueen pohjoisosaa lounaasta. Panoraaman vas. laidassa Alangon talo. Foto: J.S.
- 62306 Koekaivausalueen pohjoisosaa lounaasta. Foto: J.S.
- 62307 Koekaivaustyötä tehdään koekaivausalueen keskivaiheilla. (Yhteiskuva). Kuva länsi-lounaasta.
- 62308 (k. 4) Koekaivausalueen pohjoisosaa lounaasta. Panoraaman vas. laidassa Alangon talo. Foto: J.S.
- 62309-313 (k. 5) Koekaivausalue lounaasta. Panoraaman oik. laidassa Urmas Alhon huvila. Foto: J.S.
- 62314-316 (k. 6) Koekaivausalueen luoteisosaa idästä. Taustalla Närviöjoen kylää. Foto: J.S.
- 62317 (k. 7) Koekaivausalueen luoteisosaa idästä. Taustalla Närviöjoen kylää. Foto: J.S.
- 62318 Koekaivausalueen pohjoisosaa tutkitaan. (Yleiskuva). Kuva etelä-kaakosta. Foto: J.S.
- 62319 (k. 9) Pienimpiä kaivajia. Foto: J.S.
- 62320 (k. 8) Koekuoppia kaivetaan. Kuvassa Erkki Vainionpää (edessä) ja Hannu Hahto. Takana Alangon talo. Kuva etelästä.
- 62321 (k. 13) Aktiivikaivajat ryhmäkuvassa. Edessä Aarre Äystö (vas.) ja Jari Halkola. Takana Erkki Vainionpää, Timo Koivisto, Mauno Lintula, Hannu Hahto ja Heli Riihimäki. Foto: J.S.

- 62322 (k. 11) Koekuoppaa kaivetaan. Kuvassa Hannu Hahto.  
Foto: J.S.
- 62323 (k. 10) Koekuoppia kaivetaan. Kuvassa Timo Koivisto  
(edessä), Mauno Lintula (keskellä) ja Aarre  
Äystö (takana). Foto: J.S.

#### KARTTALUETTELO

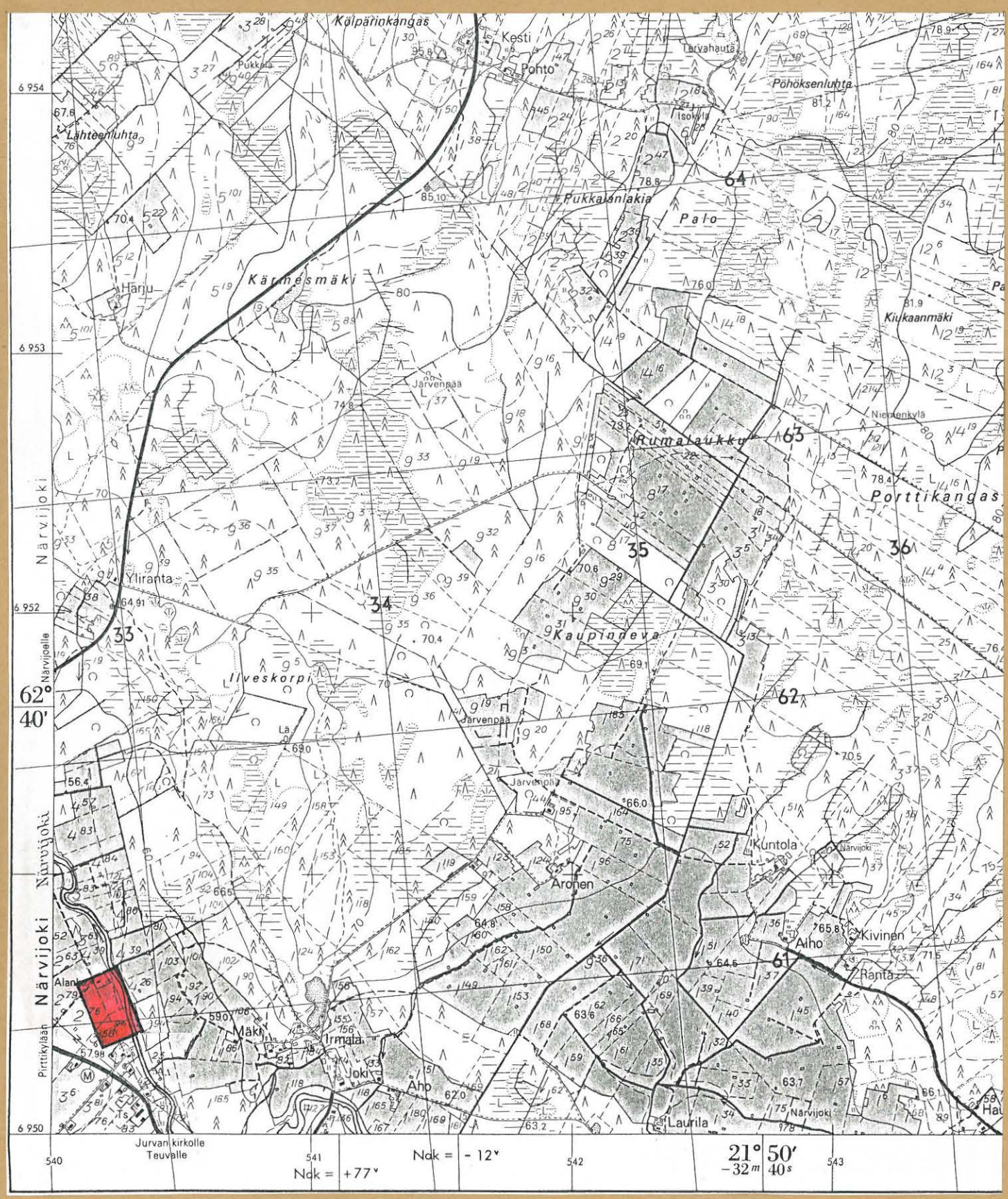
Ote peruskartasta 1:20 000, johon merkitty yleis- ja pintavaai-  
tuskartan 1:500 peittämä alue  
Yleis- ja pintavaaituskartta 1:500 (A2)

#### LUETTELO AKTIIVIKAIVAJISTA

|                  |                  |            |
|------------------|------------------|------------|
| Hannu Hahto      | Koskimäki, 66300 | JURVA      |
| Jari Halkola     | 66300            | JURVA      |
| Timo Koivisto    | 66370            | NÄRVIJOKI  |
| Mauno Lintula    | 66370            | NÄRVIJOKI  |
| Heli Riihimäki   | 66320            | NIEMENKYLÄ |
| Erkki Vainionpää | 66300            | JURVA      |
| Aarre Äystö      | 66360            | KESTI      |

# JURVA NÄRVIJOKI ALANKO 1985

- punakynällä merkitty yleis- ja pintavaaituskartan 1:500 rajaama alue

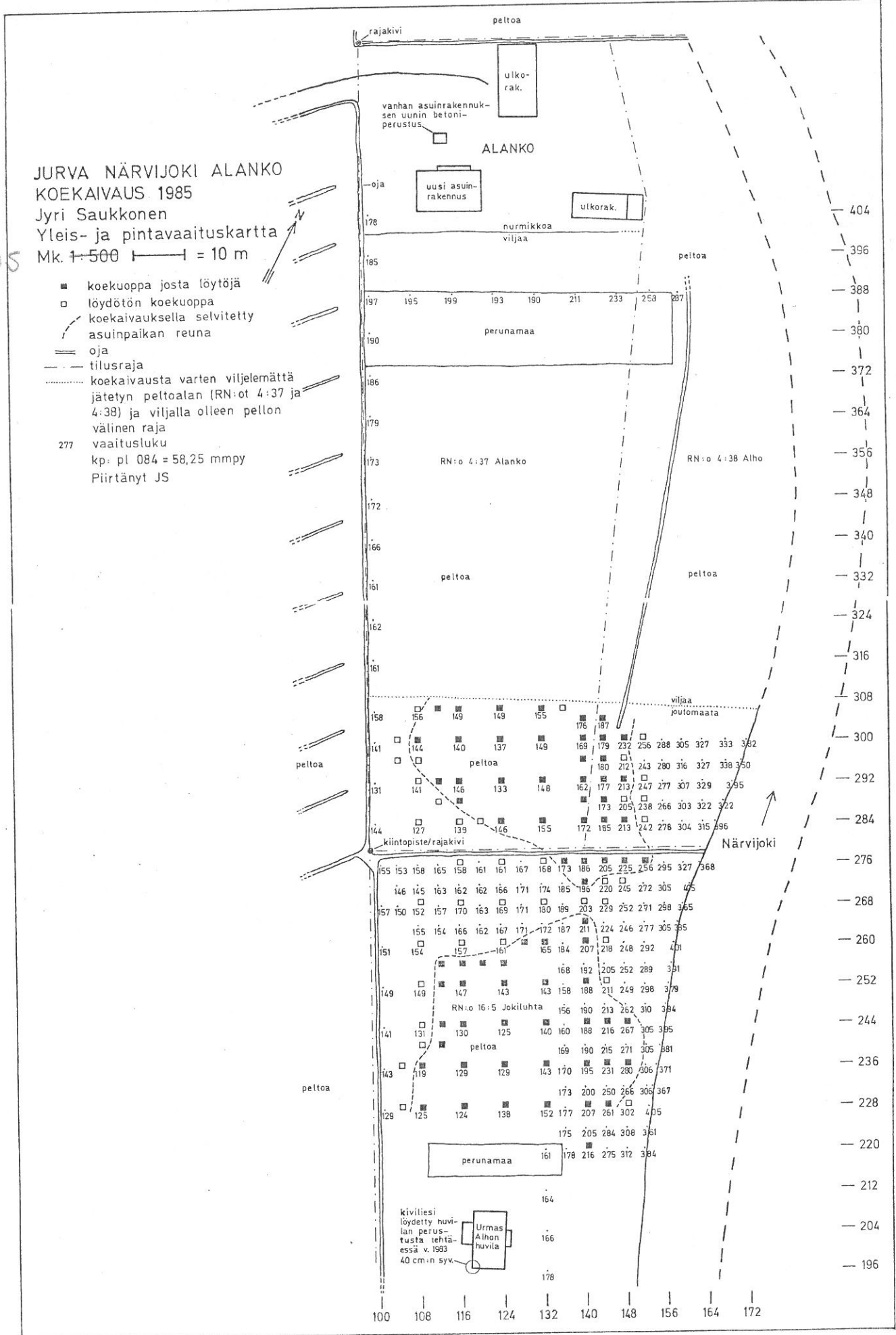


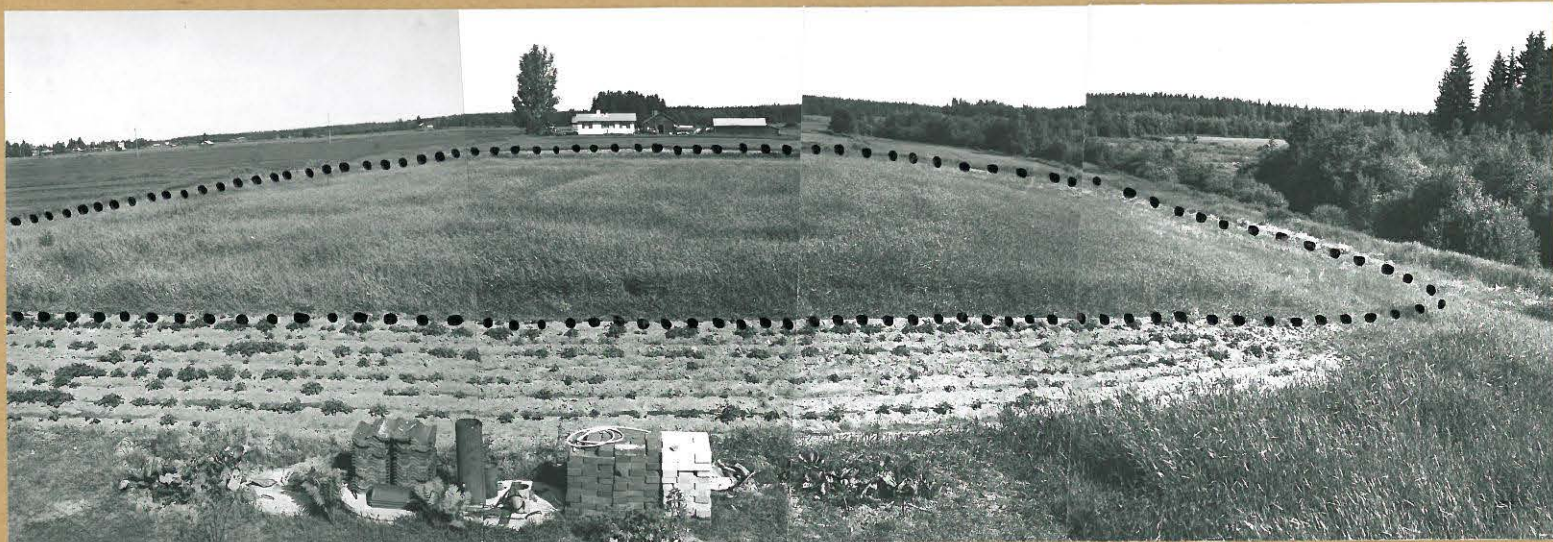
Ote peruskartasta 1244 01 Niemenkylä 1:20 000 (1970)

**JURVA NÄRVIJOKI ALANKO**  
**KOEKAIVAUS 1985**  
 Jyri Saukkonen  
 Yleis- ja pintavaaituskartta  
 Mk. 1:500 1 = 10 m

PIENENNÖS

- koekuoppa josta löytöjä
- löydötön koekuoppa
- koekaivauksella selvitetty asuinpaikan reuna
- ojo
- tilusraja
- koekaivausta varten viljelemättä jätetyn peltoalan (RN:ot 4:37 ja 4:38) ja viljalla olleen pellon välinen raja
- 277 vaaitusluku
- kp: pl 084 = 58,25 mmpy
- Piirtänyt JS





F 62290

F 62291

F 62292

F 62293

1. Koekairausalue (rajattu pisteviivalla). Kuvattu etelä-  
kaakosta, Urmas Alhon huvilalta. Koekairausalueen takana  
Alangon talo.



F 62294

F 62295

2. Koekairausalueen pohjoisosa idästä, Närvi-  
joen itäpuolelta. Kuvan oik. laidassa on  
Alangon talo. Kuva on otettu Jokelan ki-  
vik. asuinpaikalta, jolta on löydetty KM 21979.

# JURVA NÄRVIJOKI ALANKO 1985



F 62297                      F 62298                      F 62299                      F 62300                      F 62301

3. Koekairausalue pohjoisluoteesta. Panoraaman keskellä Urmas Alhon huvila.



F 62302                      F 62303                      F 62305                      F 62304                      F 62308

4. Koekairausalueen pohjoisosa lounaasta. Panoraaman vas. laidassa Alankon talo.

## JURVA NÄRVIJOKI ALANKO 1985



F 62309

F 62310

F 62311

F 62312

F 62313

5. Koekairausaluetta länsi-lounaasta. Ruksilla merkitty Jökelän kirk. asuinpaikka Närvijoen toisella puolella. Panoraaman oik. laidassa Urmas Alhon huvila.



F 62314

F 62315

F 62316

6. Koekairausalueen luoteisosa idästä. Taustalla Närvijoen kylää.

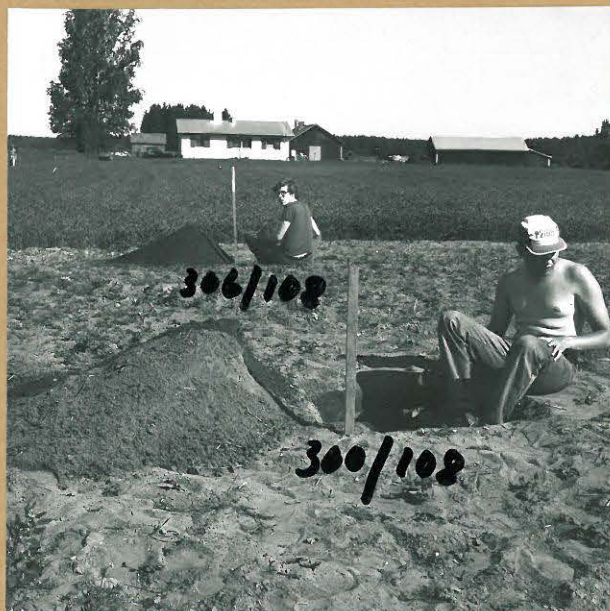


## JURVA NÄRVIJOKI ALANKO 1985



F 62317

7. Koekairausalueen luoteis-  
osaa idästä. Taustalla  
Närvijoen kylää.



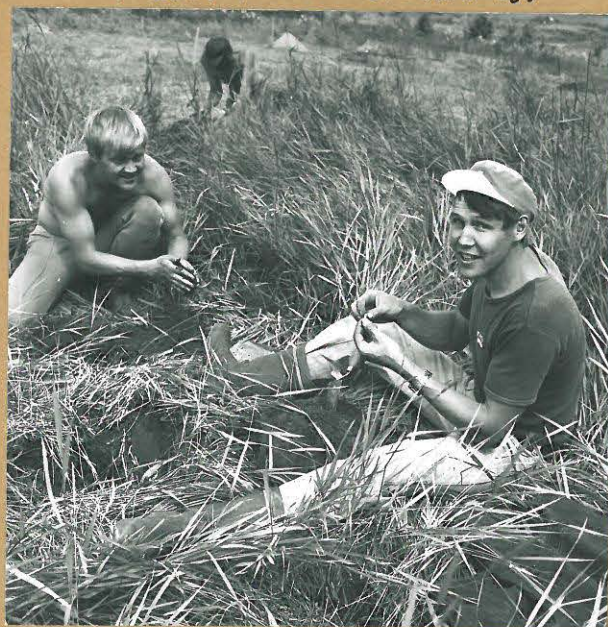
F 62320

8. Koekuoppia kairetaan.  
Kunassa Erkki Vainion-  
pää (edessä) ja Hannu  
Hahto. Takana Alankon  
talo. Kuva etelästä.



F 62319

9. Pienimpiä kairajia.



F 62323

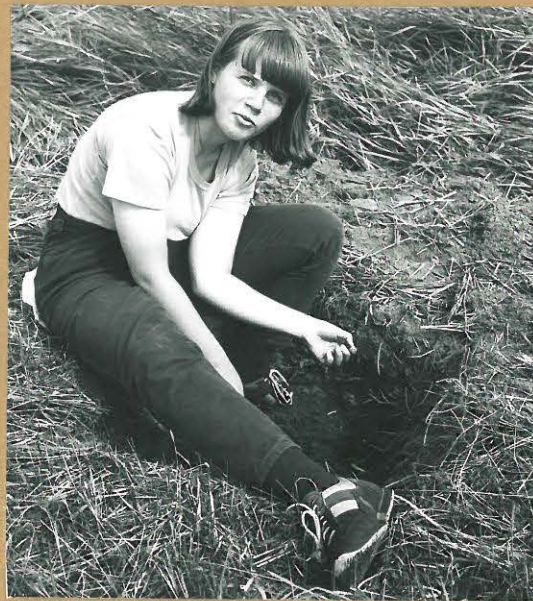
10. Koekuoppia kairetaan.  
Kunassa Timo Koinisto  
(edessä), Mauno Lintula  
(keskellä) ja Aarre  
Äystö (takana).

## JURVA NÄRVIJOKI ALANKO 1985



F 62322

11. Koekuoppaa kaivetaan.  
Kuvassa Hannu Haarto.



F 62296

12. Koekuoppaa kaivetaan.  
Kuvassa Heli Riihimäki.



F 62321

13. Aktiivikäinajat ryhmäkuvassa.  
Edessä Aarne Äystö (vas.) ja  
Jari Hakola. Takana Erkki  
Vainionpää, Timo Koivisto, Mauno  
Lintula, Hannu Haarto ja Heli  
Riihimäki.