

JURVA JÄRVENPÄÄ MYLLÄRI 2

(Inv. nro 22)

SKL 10

Hj2 175 01 0010

Kivikautisen asuinpaikan
koekaivaus v. 1984

K. Katiskoski

SISÄLLYSLUETTELO

	sivu
JOHDANTO	1
KAIVAUSPAIKAN ESITTELY - ARKISTOTIETOJA	2
KAIVAUSALUEEN SIJAINTI JA TOPOGRAFIA	3
KAIVAUSTEKNIikka	3
MAALAJIT/KULTTUURIKERROS	3
KIINTEÄT MUINAISJÄÄNNÖKSET	4
LÖYDÖT	5
YHTEENVETO	6
LUETTELO KARTOISTA	7
LUETTELO NEGATIIVEISTA	7
LUETTELO DIA-POS.	7
LUETTELO KAIVAJISTA	8
OTE PERUSKARTASTA	9
YLEISKARTTA	10
VAAITUSKARTTA	11
TASOKARTAT	12 - 14
KUVATAULUT	15 - 17 16

JOHDANTO

Jurvan kunnan Järvenpään kylässä sijaitsevan Mylläri 2 todennäköisen kivikautisen asuinpaikan löysivät Hannu Kotivuori ja Jyri Saukkonen inventoidessaan Jurvan muinaisjäännöksiä v. 1981 (ks. Kotivuoren ja Saukkosen inventointikertomus v. 1981, kohde 22). Museoviraston suostuttua Jurva-Seura ry:n esittämään tutkimuslupa-anomukseen sai allekirjoittanut Jyri Saukkosen ollessa estyneenä tehtävään koekaivauksen johtamisen paikalla. Kaivaus liittyi J. Saukkosen keväällä 1984 pitämään esihistorian kurssiin. Kenttätyöt suoritettiin 28.5.- 1.6.1984. Apulaisena ja yhteyshenkilönä toimi seuran sihteeri, fil. yo. Erkki Vainionpää. Kaivausvälineistö saatiin Jurva-seuralta sekä lainaksi Jurvan kunnalta. Kaivausapulaisina toimi vaihteleva määrä jurvaseuralaisia. Seura vastasi kustannuksista.

Helsingissä 21.10.1985


Kaarlo Katiskoski

JURVA JÄRVENPÄÄ MYLLÄRI 2 (inv. kohde nro 22)

Arkistotietoja

Kivikautisen asuinpaikan koekaivaus 1984

Kylä: Järvenpää

Maanomistaja: Pauli Mylläri, os. 66300 JÄRVENPÄÄ, Jurva
RNro 1:55

Peruskartta: 1234 03 KESTI, pain. Hki 1968

Kaivausalueen koordinaatit: x = 6949 70

y = 543 73

z = 66 - 67,5

Kaivausalueelta ja ympäristöstä tulleet löydöt: KM 22364:1-135
(Diar. 29.6.1985)

Alueelta aikaisemmin tulleet löydöt: KM 21242:1-2, 21910:1-16,
21972:1-4, 21976

Aikaisemmat tutkimukset alueella: H. Kotivuori ja J. Saukkonen,
inv. 1981 (kohde 22)

Sivut 15-17 ovat kuvatauluja, joissa on kuvat negatiiveista
62605-610, 62613-615

Diapositiivit nrot 9319-25

Luettelo kartoista, negatiiveista, diapositiiveista sekä
kaivajista on kertomuksen lopussa s. 9.

KAIVAUSALUEEN SIJAINTI JA TOPOGRAFIA

Mylläri 2:n kivikautinen asuinpaikka sijaitsee Jurvan kunnan Järvenpään kylässä, Närvijoen luoteisrannasta n. 60 m loivasti etelään ja kaakkoon viettävällä rinteellä (kartta s. 1, k. 1, diap. 9319-20). Myllärin talon päärakennuksesta pohjoisimpiin koekuoppiin on n. 90 m. Alue on perunamaata ja heinäpeltoa. Koekuopitettu alue oli kaikkiaan n. 2000 m² ja sijoittui 66 ja 68 m korkeuskäyrien väliin. Pääosa koekaivausalueesta oli 67 m korkeuskäyrän yläpuolella terassimaisella maastokohdalla (kartta s. 10, k. 2). Aluetta kutsutaan Pajavainioksi.

KAIVAUSTEKNIikka

Tutkittava alue tarkistettiin aluksi pintapuolisesti, jonka jälkeen pellolle paalutettiin n. etelä-pohjois- ja länsi-itä-suuntainen koordinaatisto 5 m välein terassimaiselle maastokohdalle sekä tämän alapuolelle. Koordinaatiston mukaisesti kaivettiin n. 50 x 50 cm koekuoppia yleensä 5 m välein kaikkiaan 52 kpl (kartta s. 11). Koekuoppien löytöjen ja profiilien havainnoinnin perusteella avattiin pienet koekaivausalueet, A (n. 5 m²) ja B (n. 21 m²). Koekuopat samoin kuin koekaivausalueet kaivettiin pohjamaahan saakka. Työ tehtiin lapioin ja kaivauslastoin, koekaivausalueella 10 cm tasoissa. Kaivausalueen pohjoisosan ojanreunan maakivessä olleen kiintopisteen korkeus (67,52 m mpy, koneen lukema 188) saatiin sitomalla se lähimpään tiedossa olleeseen kiintopisteeseen Närvijoen vastarannalla. Alueesta piirrettiin vaaituskartta 1:200, koekaivausalueista tasokartat 1:10 ja 1:50 sekä laadittiin yleiskartta mittakaavassa 1:500. Kaivauksen päätyttyä alueet peitettiin.

MAALAJIT/KULTTUURIKERROS

Kaivausaluetta peitti keskimäärin 15-20 cm:n paksuinen multakerros, joka paikoitellen ulottui yli 20 cm syvyyteen (kynnösjäljet esim. koekaiv.-al. B, kartta s. 14).

Siten asuinpaikka oli 2 kaivaustasoon asti, osin syvemmäl-
 Tekin sekoittunut. Multakerroksen alla oli mullansekainen
 tai hieno, ruskea hiekka, paikoitellen harmaa (palanut?)
 hietakerros. Heikosti värjäätynyttä kulttuurikerrosta
 voitiin erottaa ainakin koekuopassa 485/90, hiiltä tai
 nokimaata (mahdollisia liesiä) kuopissa 495/110 ja 500/90
 sekä laajennetussa 490/115, jossa oli liesikiveys sekä
 lika- ja nokimaata. Koekaivausalueella B oli punertavaa
 kulttuurimaata ja palanutta hiekkaa sekä yksittäinen puna-
 multanokare (kartta s. 14).

Alimmissa koekuopissa (n. 66,5 m mpy.) oli mullan alla vain
 ohut hiekkakerros, minkä alapuolella kosteuden pitävä savi-
 kerros jo 20-30 cm pinnasta.

KIINTEÄT MUINAISJÄÄNNÖKSET

Koekuopan 490/115 itäreunan profiilissa erotettiin kiveystä
 ja nokimaata, minkä johdosta laajennettiin n. 5 m² kokoinen
 koeruudukko. Alueelta paljastui liesikiveys multakerroksen
 alta 3 kaivauskerroksesta (kartta s. 12, k. 5 diaposti.
 9323). Liesi oli pääosin pyöreähkö, halkaisijaltaan 110-
 120 cm 3 tasossa pienentyen pohjaa kohti (n. 85 x 100 cm
 4 tasossa). Kiveys oli laajimmillaan 3 tasossa (yleensä nyr-
 kinkokoisia tai sitä suurempia kiviä), nokimaa vahvimmillaan
 4 tasossa (kartta s. 13, k. 6, diap. 9324). Kohti pohjoista
 ulottui kuitenkin lieden pääosasta n. 60 cm pituinen kiveys-
 tä ja noki- ja likamaata sisältävä siipi, jonka 4 tasosta
 saatiin hiilinäyte (KM 22364:134a, Hel-2112), minkä ajoit-
 tustulos on 5350[±]-110 (B.P.) vuodesta 1950 taaksepäin (puo-
 liittumisaika 5568v). Ydinosaltaan kuoppainen liesi kaivet-
 tiin kuopalle. Sen suurin syvyys oli n. 30 cm (kartta s. 13).
 Koeruudukossa lieden luoteispuolella (488/116) oli n. 40 cm
 syvä likamaakuoppa. Alueella, myös itse liedessä oli muuta-
 mia saviastian paloja ja kvartsi-iskoksia.

Mahdollisesti alueella on liesiä ainakin mainittujen nokimaa-
 ta sisältäneiden koekuoppien 495/110 (n. 7 m tutkitusta lie-
 destä) ja 500/90 (n. 27 m tutkitusta liedestä) yhteydessä.

Koekaivausalueen B ruuduissa 492-494/90 erotettiin punertavaa kulttuurimaata, palanutta hiekkaa ja hiiltä sisältävä maaläikkä, jonka yhteyteen keskittyivät 3 kaivauskerroksessa kaksi hioimen katkelmaa sekä joukko saviastian paloja ja kvartsi-iskoksia (kartta s. 14, k. 4, diaposit. 9321). Läikkä ulottui kuoppana ympäröivää puhdasta hiekkaa syvemmälle n. 30 cm. Hiilistä saatu ajoitustulos (KM 22364:135, Hel-2113) on 5220⁺-140 (B.P. puol.-aika 5568v).

LÖYDÖT

Kaivausalue A

Saviastianpaloja 10 kpl/33 g, joista 2 reunapalaa
Kvartsi-iskoksia 4 kpl/31 g

Koekaivausalue B

Hiotun kiviesineen katkelma 17 g
Hioimen katkelmia 3 kpl/138 g
Jalkaidolin? katkelma 15 g (diaposit. 9322)
Saviastianpaloja 39 kpl/51 g, joista 3 reunapalaa t. koristettua
Palaneita savenpaloja 25 kpl/55 g (läh. Ka I:II)
Kvartsiesineitä 7 kpl/27 g
Kvartsi-iskoksia ja -ytimiä 150 kpl/684 g
Kivilaji-iskoksia 3 kpl/63 g
Palaneita luunpaloja 4 g

Koekuopat

Hiotun kiviesineen katkelmia 3 kpl/110 g
Saviastianpaloja 7 kpl/40 g, joista korist. 3 kpl (läh. Ka I:II)
Palaneita savenpaloja 8 kpl/10 g
Kvartsiesineitä 1 kpl/11 g
Kvartsi-iskoksia 138 kpl/576 g
Kvartsiitti-iskoksia 2 kpl/86 g
palaneita luunpaloja 4 g

Irto löytöinä saatiin kaivausalueelta lisäksi hiotun kiviesineen katkelma, saviastian- ja piinpala sekä 7 kvartsi-iskosta.

Kaikkiaan 52 koekuopasta löydöllisiä oli 38 kpl (kartta s. 10). Löydöttömiä koekuoppia oli melko tasaisesti koko koekuopite-

tulla alueella, joten asuinpaikan sivu- tai takarajaa ei niiden perusteella voi määrittää. Alimpien kuoppien löydöt ovat peräisin pelkästään pintakerroksesta, johon ne lienevät kulkeutuneet ylempää, asuinpaikalta. Todennäköisesti asuinpaikan alaraja noudattaakin n. 66 m käyrää (-66,5 m mpy.). Rikkain löytömateriaali on peräisin koekaivausalueen B ympäristöstä, mm. kaikki koekuoppien saviastianpalat (ruudut 485/90 ja 495/90). Pintamaasta poimittuja löytöjä on vielä kaivausalueen pohjoispuoleisesta viljapellosta sekä länsipuolelta, Myllyvainiosta.

YHTEENVETO

Jurvan Järvenpään Mylläri 2 kivikautisen asuinpaikan koekaivauksessa v. 1984 tehtiin alueelle kaikkiaan 52 koekuoppaa sekä avattiin kaksi koekaivausaluetta, yhteensä 26 m². Löytöjä saatiin melko tasaisesti koko tutkimusalueelta. Materiaali koostui kvartsi-iskoksista ja -esineistä, saviastianpaloista, joiden joukossa 8 kpl koristettuja tai reunapaloja sekä kiviesineiden, mm. hioimenkatkelmista. Palaneita luunpaloja oli kaikkiaan n. 8 g. Koekaivausalueelta B löytyi lisäksi mahdollinen jalkaidolin katkelma sekä pieni punamultanokare. Kiinteistä muinaisjäänöksistä mainittakoon liesikiveys koekaivausalueella A. Alueiden A ja B lieden sekä kulttuurikerroksen hiilinäytteet antoivat analyysissä tulokset 5350[±]110 ja 5220[±]140 B.P. (Hel-2112 ja 2113, puol.-aika 5568v). Hiilianalyysin tulos vastasi hyvin rannansiirtymiskronologian mukaista asuinpaikan alarajan arvioitua korkeutta n. 66-67 m mpy. sekä muutamista saviastianpaloista saatua kuvaa asuinpaikan ajoittumisesta varhaiskampakeraamiikan II-vaiheeseen.

Asuinpaikan voitiin todeta ulottuvan koko tutkitulle 2000 m² alueelle, mutta tarkempaa määrittelyä ei pystytty tekemään. Irtolöytöjen ja topografian perusteella Jurvan Myllärin alue on kuitenkin laaja asuinpaikka-alue, joka jatkuu mahdollisesti katkeillen erityisesti länteen Myllyvainiolle. Tutkimusalueen ulkopuolelle lyötiin puupaalut jatkotutkimuksia ajatellen (kartta s. 10).

LUETTELO KARTOISTA

- s. 9 Ote peruskartasta 1234 03 KESTI, pain. Hki 1968
- s. 10 Yleiskartta 1:500, A 3
- s. 11 Vaaituskartta 1:200, A 3
- s. 12 Tasokartta, Alue A, liesikiveys 1:10 taso 3 A 3
- s. 13 Tasokartta, Alue A, liesikiveys 1:10, taso 4 A 3
- s. 14 Tasokartta, Alue B, 1:50, tasot 2 ja 3, A 3

LUETTELO NEGATIIVEISTA

- 62605 (k. 2) Yleiskuva kaivausalueelle kohti pohjoista
- 62606 (k. 3) Työkuva, pohjoisimpia koekuoppia kaivetaan, kohti koillista
- 62607-610
 - (k. 1) Panoraamakuva kaivausalueelle Myllärin talon suunnasta lounaaseen (ks. yleiskartan kuvauspiste)
- 62612 Koekaivausalue B idästä, tasoa 2
- 62613 (k. 5) Liesikiveys koekaivausalueella A, 3-tasoa, idästä
- 62614 (k. 4) Koekaivausalue B, tasoa 2 1/2 idästä
- 62615 (k. 5) Liesikiveys koekaivausalueella A, 4-tasoa idästä

LUETTELO DIAPOSITIIVEISTA

- 9319 Yleiskuva kaivausalueelle etelästä, taustalla Myllärin talon rakennuksia
- 9320 Yleiskuva asuinpaikalle koillisesta
- 9321 Koekaivausaluetta B idästä, tasoa 2 1/2, naulat keramiikan löytökohdissa
- 9322 Löytö 1 "in situ" (jalkaidolin katkelma?) ruudun 492/94. 3 tasossa, lännestä
- 9323 Koekaivausaluetta A idästä, liesikiveys tasossa 3
- 9324 Koekaivausaluetta A idästä, liesikiveys tasossa 4
- 9325 Työkuva, Jari Halkola kaivamassa koekaivausaluetta B, kuv. lounaasta

LUETTELO KAIVAJISTA

Jari Halkola, 66300 JURVA

Esko Luoma, 66400 LAIHIA

Sirpa Marttila, 66360 KESTI

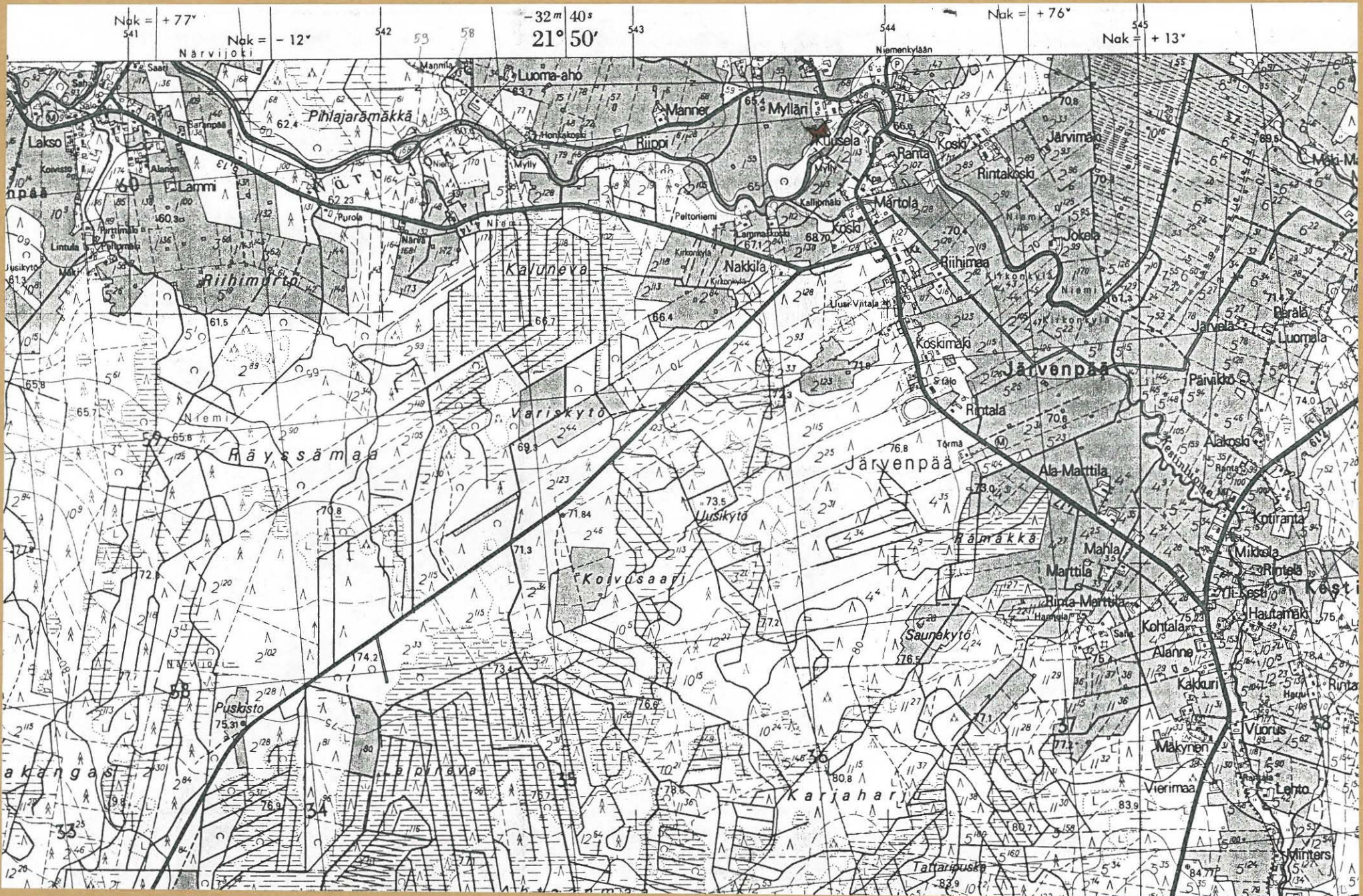
Vesa Mäntylä, 66300 JURVA

Virpi Syrjälä, 66360 KESTI

Erkki Vainionpää, 66300 JURVA

Aarne Äystö, 66360 KESTI

JURVA JÄRVENPÄÄ MYLLÄRI 2



★ KAIVALANNE
KOORDINAATIT X=

K. KATINKOSKI 1984

JURVA JÄRVENPÄÄ MYLLÄRI 2 Pien. 0,77.

K. KATISKOSKI 1984

YLEISKARTTA 1:500

25 M

⊗ KP=67,52 M MPY.

■ KAIVETTU ALUE JA LÖYDÖLLISET KOE-
KUOPAT

◻ LÖYDÖTÖN KOEKUOPPA

— KAIVAUSALUEEN KOORDINAATTI
490

V. 1984 VAAITUKSIIN PERUS-
TUVA KORKEUSKÄYRÄ

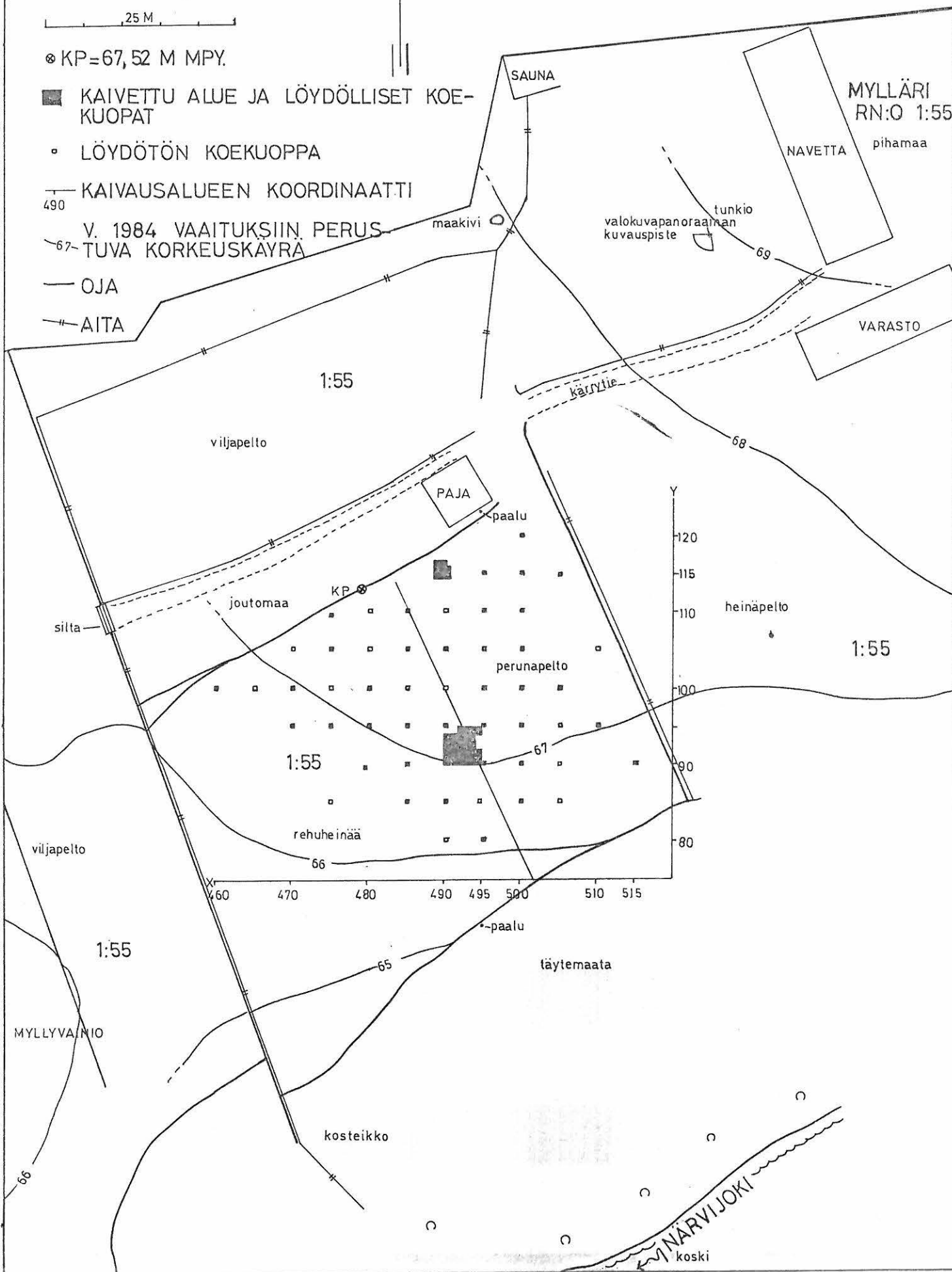
— OJA

— AITA

N (MAGN.)



Kartoituksen suorittivat
K. Katiskoski ja E. Vainionpää



MYLLÄRI
RN:O 1:55

NAVETTA pihamaa

VARASTO

1:55

viljapello

PAJA

paalu

Y

120

115

110

100

90

80

heinäpello

1:55

perunapello

1:55

rehuheinää

66

X

460

470

480

490

495

500

510

515

paalu

täytemaata

65

1:55

kosteikko

MYLLYVAINIO

66

NÄRVIJOKI

koski

JURVA JÄRVENPÄÄ

MYLLÄRI 2

K. KATISKOSKI 1984

ALUE A LIESIKIVEYS

TASOKARTTA *1:10 Pien. 0,77*

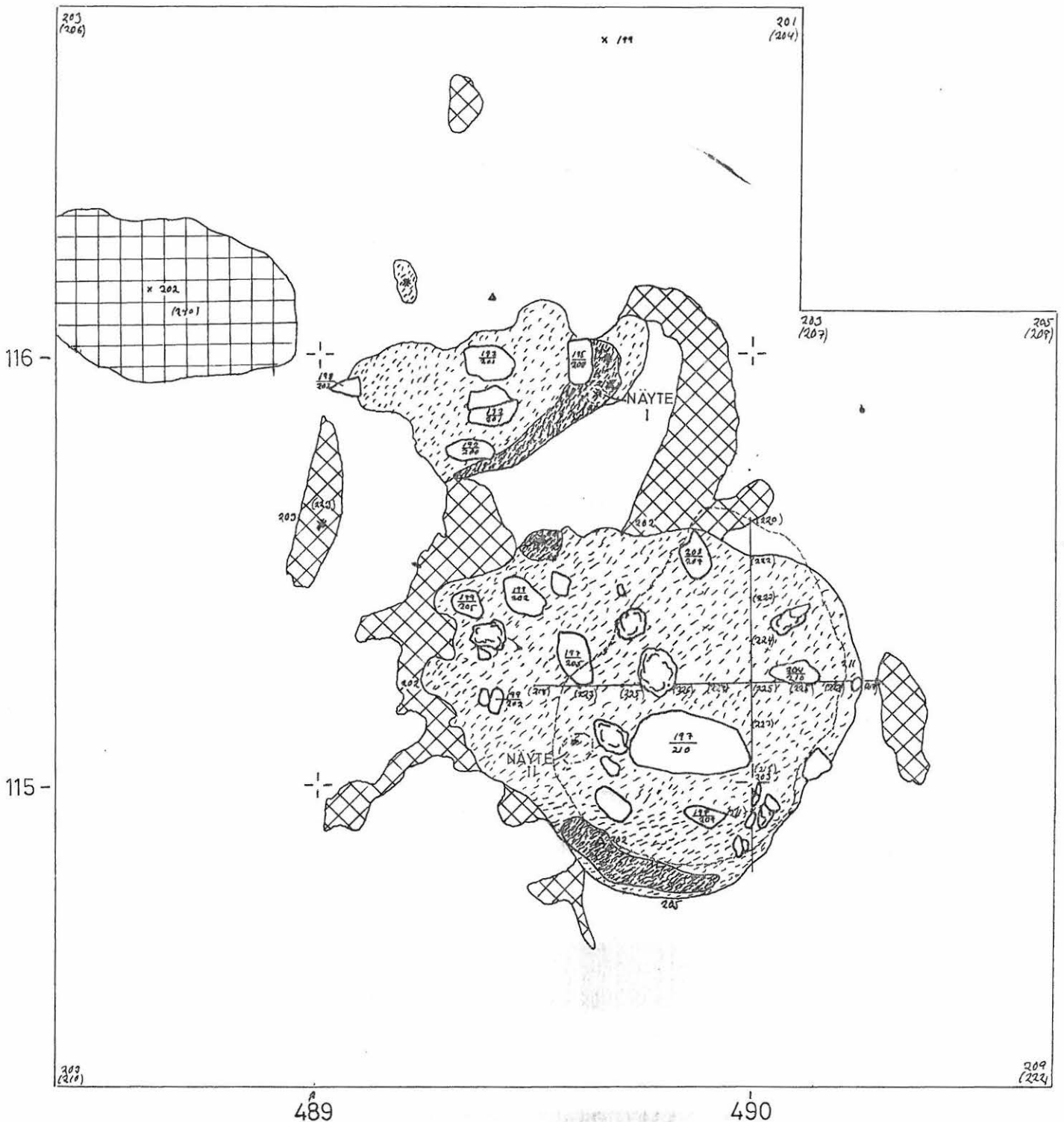
TASO 4 + POHJALUVUT

50 cm

KP = 188 = 67,52 m mpy

-  nokimaa (vahva)
-  nokimaa
-  palanut hiekka
-  likamaa
-  ruskea hiekka
-  hiiltä
-  rapautunut kivi
-  saviastianpala
-  kvartsi-iskos
- (225)* pohjavaaitusluku

81 13



Pien. 0,77

JURVA JÄRVENPÄÄ MYLLÄRI 2

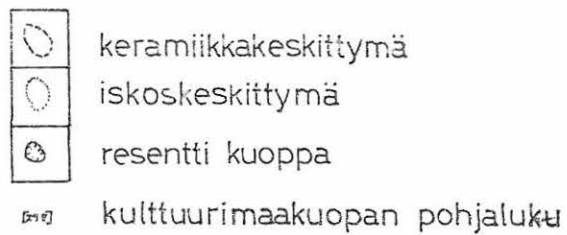
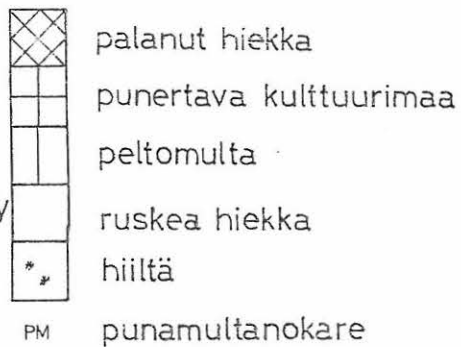
K. KATISKOSKI 1984

ALUE B KP=188=67,52 m mpy

TASOKARTTA 1:50

2 M

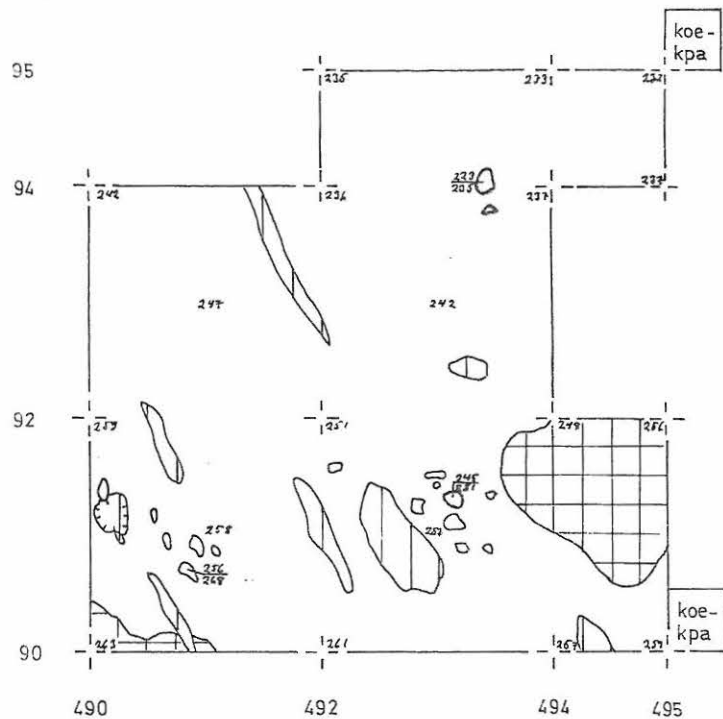
PIIRI. K. KATISKOSKI



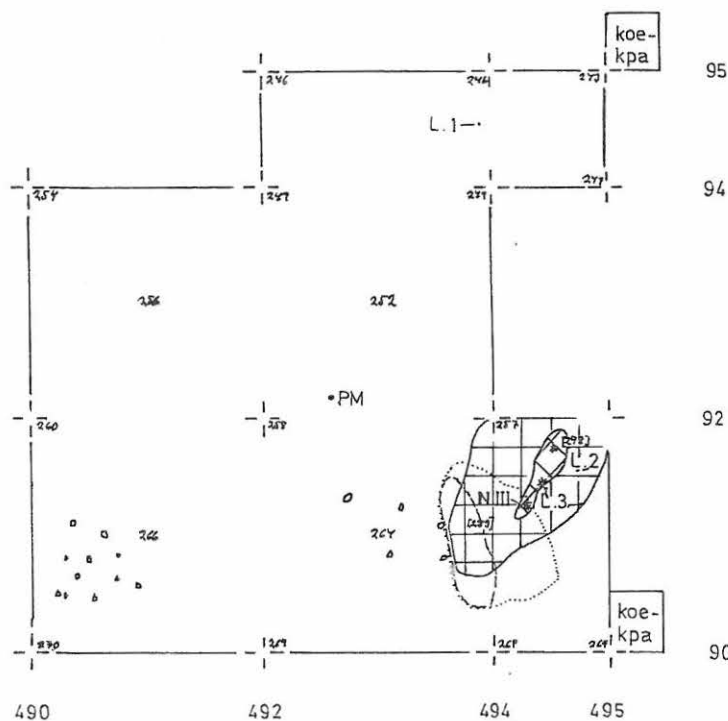
S.14



2 TASO



3 TASO



JURVA JÄRVENPÄÄ MYLLÄRI 2

62607 - 610



K.1 Panoramakuva kanavalueelle Mylläriin talon navetan suunnasta lounaaseen (ks. kuvauspiirite yleiskuvalla)

62605



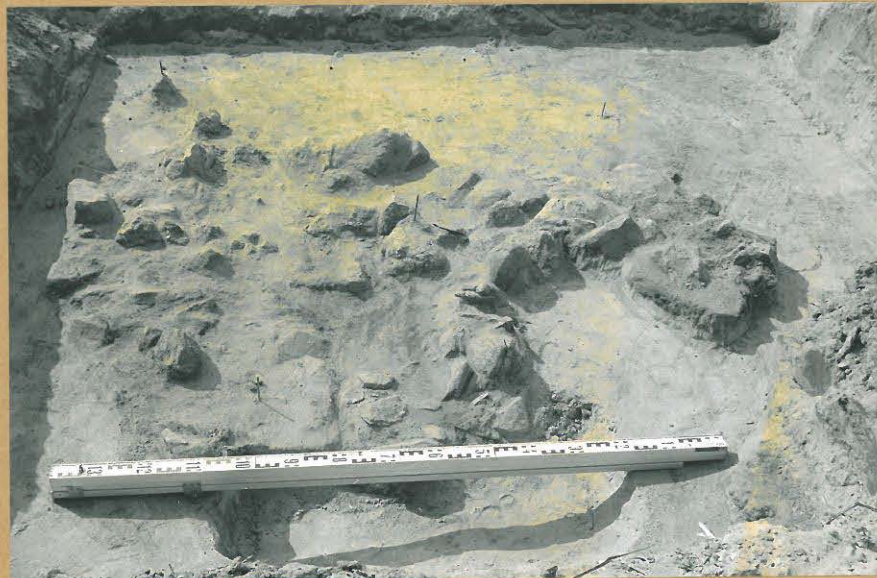
K.2 Yleiskuva kanavalueelle, kohti pohjoista

62606



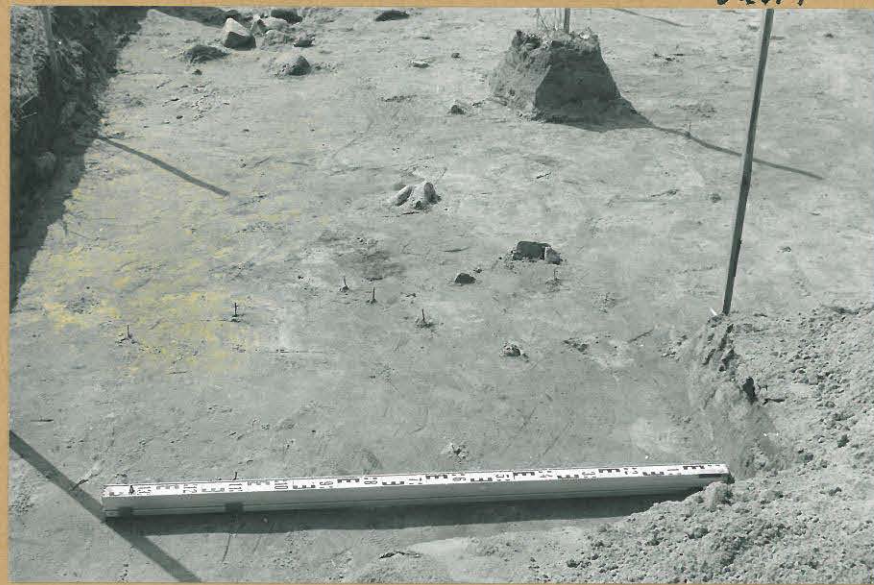
K.3 Työkuva, koelcuppiä (polyfoksimpiä) kaarvetaan, kuv. koillisesta.

62613



K.5 Liesikiveys kocharivansatueella A, 3. taso idästä

62614



K.4 Kocharivansatueen B itäosaa (etnat. ruudut 492-494/99), taso 2 1/2, naulat keranruokan 18ytökohdissa, idästä

62615



K.6 Liesikiveyksen 4. taso idästä