

Jyri Saukkonen

JURVA LYYSKILÄ LYYSKI

- kivikautisen asuinpaikan koekaivaus 1982

S62 (18)
KJR 175 010018

SISÄLLYS

	Sivu
Johdanto	3
Koekaivaus 1982	4
Tiivistelmä	5
Dialuettelo	6
Negatiiviluettelo	6
Karttaluettelo	6
Luettelo kaivajista	7
Valokuvat	8
Kartat	10

Jurva Lyyskilä Lyyski

- kivikautisen asuinpaikan koekaivaus 1982

Kylä: Lyyskilä. Huom! Lyyskilän kylää ei ole Jurvassa, mutta Laihia-
la, kirkonkylän eteläpuolella, on Lyyskilä -niminen seutu.
Lyyskilällä on sitten pieniä maapalstoja eri puolilla Laihiaa
ja yksi maa-alue sijaitsee niin, että puolet siitä on Jurvan
ja puolet Laihian puolella. Juuri tällä alueella on Lyyskin
asuinpaikka. Jurvalaiset eivät tunne nimeä Lyyskilä vaan kut-
suvat seutua nimellä Vanha-Kaija. Tämä nimi on myös peruskar-
talla alueen nimenä.

Maanomistajat 1982: ?

Peruskartta: 1244 02 Sarvijoki

Koekaivausalue peruskoordinaatistossa:

$$x = 6965 \ 67-86$$

$$y = 546 \ 36-53$$

$$z = 68,5$$

Alueelta saadut löydöt: KM 21851:1-5, kvartsi-iskoksia

Aikaisemmat löydöt: KM 21249, kvartsi-iskoksia

Aikaisemmat tutkimukset: Hannu Kotivuori ja Jyri Saukkonen 1981,
inventointi (kohde 57)

Lyyskin asuinpaikan löysivät Hannu Kotivuori ja Jyri Saukkonen
inventointimatallaan Jurvaan elokuussa 1982. Paikka sijaitsee
Jurvan kirkolta n. 9 km pohjois-luoteeseen, Rökäskallio -nimisen
pohjois-etelä -suuntaisen harjanteen länsipuolella ja Lyyskin talos-
ta n. 500 m etelään (ks. peruskarttakopiota s. 10). Inventoinnis-
sa löytyi kvartsi-iskoksia paikalla olevan hiekkakuopan kaakkoiskul-
man ympäriltä.

Lyyskissä tehtiin koekaivaus 2.-4.6.1982 Jurva-seuran toimesta, joka vastasi myös kaivauksen kuluista. Kaivaus liittyi allekirjoittaneen pitämään arkeologian luentoon Jurvan kansalaisopistossa 8.5.1982. Kaivajina toimi toistakymmentä luennolla mukana ollutta paikkakuntalaista. Luentoon ja koekaivaukseen liittyen kurssilaiset tutustuivat Jurvan muinaisjäänöksiin allekirjoittaneen opastuksella 6.6.1982.

Koekaivaus 1982

Koekaivauksessa tehtiin lapiolla ja osin lastoillakin 53 n. neliömetrin suuruista koekuoppaa ja yksi kolmen metrin pituinen koeoja (ks. yleiskarttaa 1:500). (Kuvat 3 ja 4). Koekuoppien teko aloitettiin hiekkakuopan kaakkoiskulman ympäriltä, siis sieltä, mistä oli löytynyt iskoksia elokuussa 1981. Iskoksia löytyi samalta paikalta myös 8.5.1982, jolloin arkeologian luennolla olleiden kanssa kävin tutustumassa tulevaan kaivauspaikkaan ja ennen kaivauksen alkua. Tämän vuoksi hiekkakuopan kaakkoiskulman ympärille tehtiin koekuoppia viiden metrin välein, mutta koska kaikki paikalle tehdyt koekuopat olivat löydöttömiä, kuoppien välit harvennettiin muualla kymmeneen metriin.

Löytöjä, siis kvartsi-iskoksia, tuli vain löytökohdista 1 ja 2 koekaivausalueen eteläosassa ja löytökohdista 3 ja 4 alueen pohjoisosassa. Näiden välillä hiekkakuopan reunan suuntaisesti oli siis n. 70 metrin pituinen löydötön alue. Kaivauksessa ei havaittu mitään merkkejä kiinteistä rakenteista tai likamaasta. (Kuvat 1 ja 2, diat 7012-7014).

Maaperä oli kaikissa koekuopissa hiekkaa ja soraa. Koekuoppien ja Rökäskallion välisellä rinteellä oli kookkaita maakiviä, mutta itse koekuoppien alueella näitä ei ollut. Paikoin pohjavesi tuli vastaan jo n. metrin syvyydessä. Läheisen Lyyskin talon isännän mukaan soranottoa suunniteltaessa oli otettu selvää myös koekaivausalueen soravaroista ja todettu peruskallion olevan useimmissa kohdissa vain n. 70-80 cm:n syvyydessä.

Kaksi matalaa, n. pohjois-etelä -suuntaista, rantatöyrästä oli havaittavissa hiekkakuopan pohjoiskulman koillispuolella ja eteläkulman eteläpuolella; molempien töyräiden päällä olleille tasanteille tehtiin koekuoppia, jotka olivat löydöttömiä. Hiekkakuopan kohdalla töyräitä ei näkynyt, ne lie-
nevät tuhoutuneet hiekanotossa.

Koekuoppa-alueelta vaaittiin kaksi n. itä-länsi -suuntaista linjaa hiekkakuopan reunalta kohti Rökäskalliota. Toinen vaaittiin alueen pohjoisosasta ja toinen eteläosasta. Linjojen vaaitusluvuista selviää rinteen melko loiva kohoaminen sen alkuosalla (ks. yleiskarttaa). Linjojen kytkemistä absoluuttisiin korkeuslukuihin ei katsottu tarkoituksenmukaiseksi lähimmän kiintopisteen ollessa Rökäskallion ja metsän takana. Peruskartan avulla koekuoppa-alueen korkeudeksi merenpinnasta voidaan määritellä n. 68,5 metriksi.

Lyyskin tilan isäntä kertoi, että hiekkakuoppaa ei tulla laajentamaan kohti Rökäskalliota juuri sen vuoksi, että peruskallio on niin matalalla. Etelään ja pohjoiseen laajentamisen estävät maanomistusolot.

Tiivistelmä

Koekaivauksen vähäisten löytöjen perusteella voidaan katsoa, että paikalla ollut, todennäköisesti kivikautinen, asuinpaikka on täysin tuhoutunut hiekanotossa. Onko tämä asuinpaikka sijainnut muinaisella rantaviivalla, vai onko se mahdollisesti nuorakeraamiselta ajalta, ei ole ratkaistavissa. Mitään estettä kummallekaan vaihtoehdolle ei nähdäkseni ole. Mainittakoon, että Rökäskalliolta on löydetty vasarakirves (inventointikertomuksen kohde 58). Koska hiekkakuopan ulkopuolella ei ole jäljellä asuinpaikkaa, lisätutkimuksiin ei ole tarvetta.

Helsinki 1.3.1983

Jyri Saukkonen

JS/as

DIALUETTELO

- 7012 Yleiskuva koekaivausalueen eteläpuoliskosta. Kuva itäkoillisesta. Foto: J.S.
- 7013 Yleiskuva koekaivausalueen eteläpuoliskosta. Kuva koillisesta. Foto: J.S.
- 7014 Yleiskuva koekaivausalueesta. Kuva etelä-lounaasta. Foto: J.S.

NEGATIIVILUETTELO

- 57461-462 (Panoraamassa, kuva 1). Yleiskuva koekaivausalueen pohjoispuoliskosta. Kuva kaakosta. Foto: J.S.
- 57463 Koekuoppaa kaivetaan.
- 57464 (Panoraamassa, kuva 1). Yleiskuva kaivausalueen pohjoispuoliskosta. Kuva kaakosta. Foto: J.S.
- 57465-467 (Panoraama, kuva 2). Yleiskuva kaivausalueen eteläpuoliskosta. Kuva koillisesta. Foto: J.S.
- 57468 (Kuva 4). Koekuoppaa kaivetaan. Kuva pohjoisesta. Foto: J.S.
- 57469 (Kuva 3). Koekuoppaa kaivetaan. Kuva pohjoisesta. Foto: J.S.
- 57470 Koekuoppaa kaivetaan. Foto: J.S.

KARTTALUETTELO

Kopio peruskartasta, johon on merkitty leiskartan 1:500 peittämä alue.

Yleiskartta 1:500

LUETTELO KAIVAJISTA

Halkola Jari	66300 Kirkonkylä
Hautala Aarre	66300 Kirkonkylä
Koivisto Timo	66370 Närviäjoki
Lehtikevari Tea	66370 Närviäjoki
Mäntylä Vesa	66300 Kirkonkylä
Marttila Sirpa	66360 Kesti
Puskala Eija	66300 Koskimäki
Syrjälä Virpi	66360 Kesti
Vainionpää Erkki	66300 Kirkonkylä
Viertola Virpi	Itä-Ähtäri, Ähtäri
Äystö Aarre	Järvenpää

JURVA LYYSKILÄ LYYSKI
JYRI SAUKKONEN 1982



57464

57461

57462

1. YLEISKUVA KOEKAIVAUSSALUEEN POHJOISPUOLISKOSTA (PÄÄRAAMAN VASEN PUOLI).
KUVA KAAKOSTA.



57467

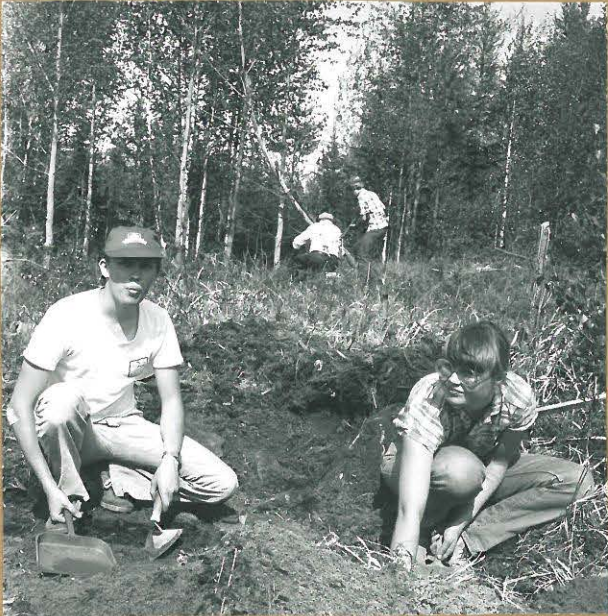
57466

57465

2. YLEISKUVA KOEKAIVAUSSALUEEN ETELÄPUOLISKOSTA.
KUVA KOILLISESTA.

JURVA LYYSKILÄ LYYSKI
JYRI SAUKKONEN 1982

9



57469

3. KOEKUOPPAA KAIVE-
TAAN. KUVA POH-
JOISESTA.



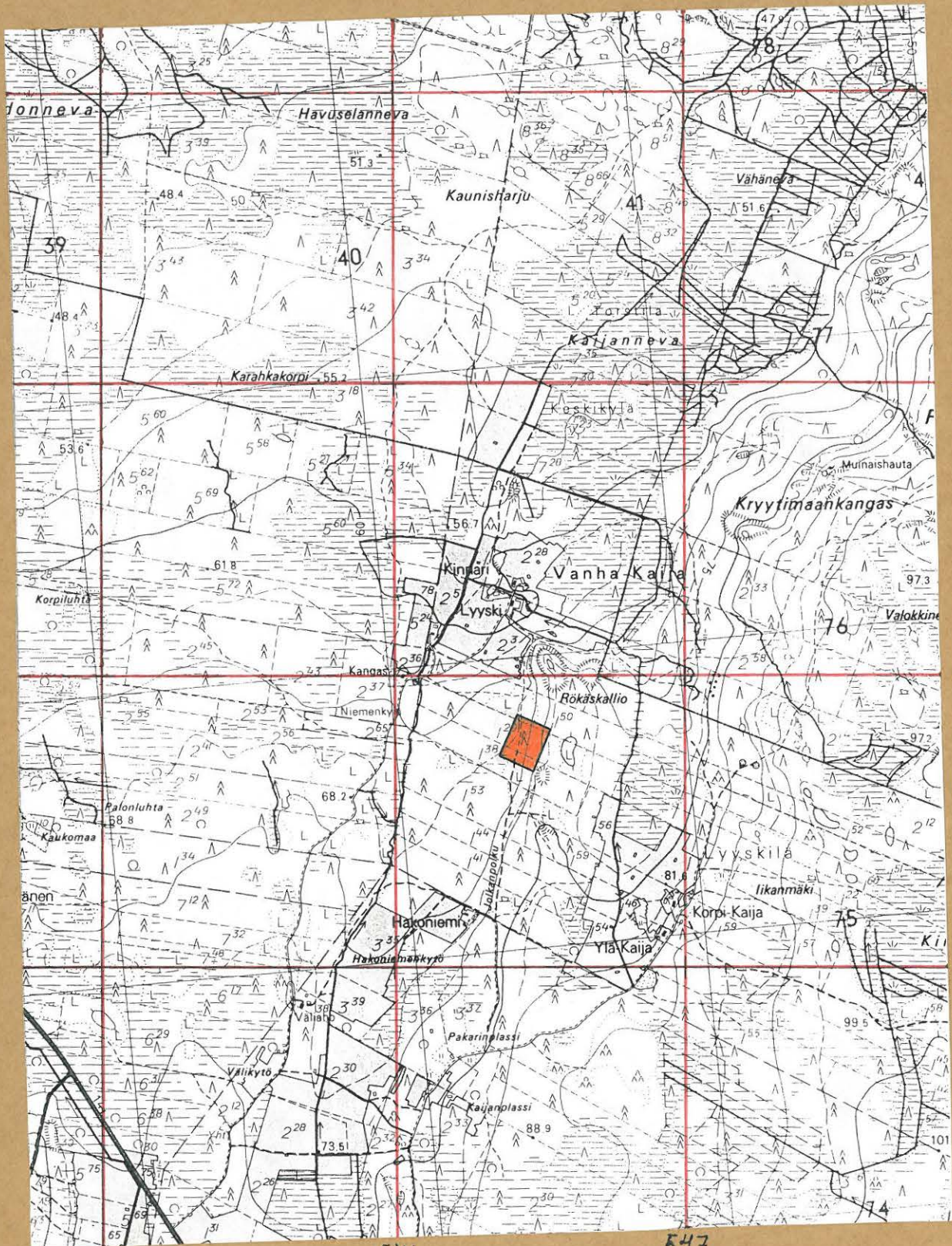
57468

4. KOEKUOPPAA KAIVE-
TAAN. KUVA POHJOI-
SESTA.

JURVA LYYSKILÄ LYYSKI

JYRI SAUKKONEN 1982

YLEISKARTAN 1:500 PEITTÄMÄ ALUE



OTE PERUSKARTASTA 1244 02 SARVIUOKI (1970).

JURVA LYYSKILÄ LYYSKI

Jyri Saukkonen 1982

Yleiskartta mk. 1:500

Piirt. Jyri Saukkonen

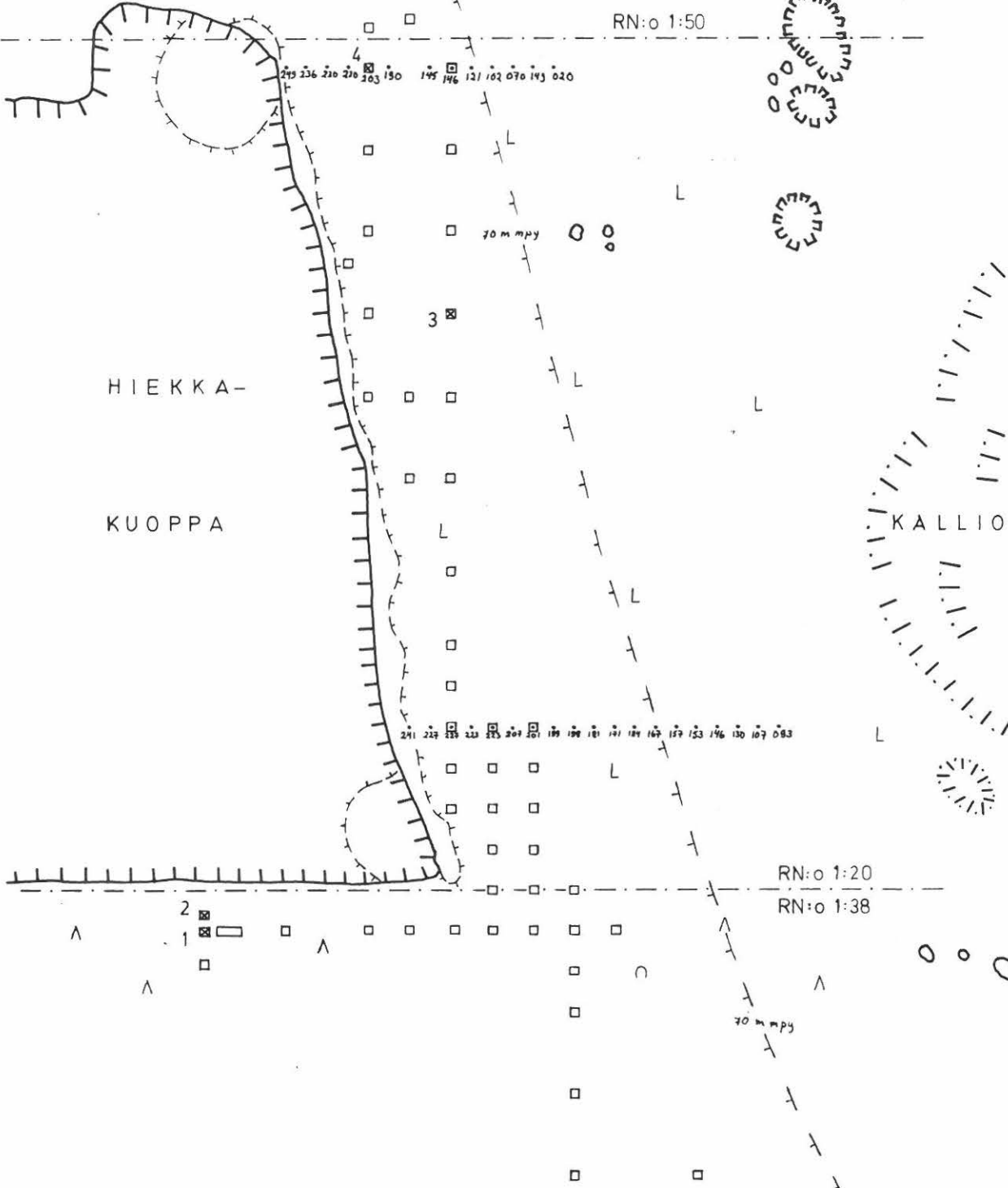
- \square koekuoppa
- 1 \blacksquare löytökohta numeroineen
- 223 vaaituspiste vaaitusluvuineen
- tilusraja
- - - - - hiekkakasan ja -vallin reuna
- \rightarrow louhikkoa
- \circ kiinteä maakivi
- L hakkuuaukea
- \wedge havumetsää
- \circ lehtimetsää
- - - - - peruskartan korkeuskäyrä

75 m mpy

25 m

\circ
R
N
o
1
: 5
0

RN:o 1:50



\circ
R
N
o
1
: 2
0

RN:o 1:20

RN:o 1:38

70 m mpy