

Yle 175010032

JURVA JÄRVENPÄÄ JÄRVIMÄKI 1986

- kertomus kaivauksesta kivi-
kautisella asuinpaikalla

Jyri Saukkonen

S i s ä l l y s

1. JOHDANTO	3
2. PERUSTIEDOT KAIVAUSPAIKASTA	3
3. ASUINPAIKAN SIJAINTI JA LAAJUUS, ALUEEN KUVAUS, PAIKAN NIMI	4
4. KAIVAUSALUE, KAIVAUKSEN DOKUMENTOINTI, KAIVAUSMENETELMÄ JA KAIVAUKSEN KULKU	6
5. MAAPERÄ JA KULTTUURIKERROS	8
6. LÖYDÖT JA NIIDEN LEVINNEISYYS KAIVAUS- ALUEELLA	11
7. TIIVISTELMÄ JA PÄÄTELMIÄ	12
KAIVAJALUETTELO	15
KARTTALUETTELO	15
NEGATIIVILUETTELO	16
DIALUETTELO	19
KARTAT	21
VALOKUVAT	24

1. JOHDANTO

Jurvan Järvimäen kivikautisella asuinpaikalla tehtiin Jurva-Seura ry:n kustantamana ja talkootyövoimalla kaivaus 21.7.- 1.8.1986. Kaivauksenjohtajana ja piirtäjänä toimi allekirjoittanut, ja Jurva-Seura ry:n osalta kaivauksen järjestelyistä vastasivat opettaja Aarre Äystö ja hum. kand. Erkki Vainionpää, jotka toimivat kaivauksella myös kartoitus- ja vaaitusapuna. Kaivaus oli jatkoa Jurva-Seura ry:n järjestäminä 1982-85 kivikautisilla asuinpaikoilla tehdyille koekaivauksille (ks. kertomuksia top. arkistossa).

Kaivajat olivat, kuten aiemminkin, arkeologiasta kiinnostuneita juvalaisia tai ainakin jurvalaissyntyisiä toispaikkakuntalaisia, jotka toimivat kaivajina palkatta, joten kaivauksen kustannuksiksi tuli vain n. 6 000 mk. Kaivaustyöhön otti aktiivisesti osaa 11 henkilöä (ks. kaivajaluettelo s. 15), mutta päivittäin kaivajia oli keskimäärin n. 5-7. Työaika oli klo 9-15. Kaivausvälineistön järjestivät paikalle Jurva-Seura ry ja yksittäiset kaivajat.

Järvimäen asuinpaikka valittiin kaivauskohteeksi, koska jurvalaiset arkeologian harrastajat olivat löytäneet alueelta hyvin runsaasti kivikautisia asuinpaikkalöytöjä, ennen muuta monen eri tyyppin keramiikkaa. Löytöjä on poiminut varsinkin viereisessä Järvimäen talossa asuva mv. Toivo Koskimäki; varhaisimmat suoranaisesti asuinpaikkaan viittaavat löydöt ovat vuodelta 1982. Kaivauksella oli tarkoitus selvittää asuinpaikan kulttuurikerroksen vahvuutta ja säilymisastetta sekä paikan asutushistoriaa, jota ei voi selvittää rannansiirtymiskronologian perusteella, koska asuinpaikka ei ole sijainnut meren rannalla.

2. PERUSTIEDOT KAIVAUSPAIKASTA

Kylä: Järvenpää
Löytöpaikka: Järvimäki

SUL 32 / 4/12 175 01 0032

Tila ja maanomistaja: RN:o 2:33, om Reijo Vettenranta,
os. 66360 KESTI, puh. 961-635175

Peruskartta 1:20 000: 1243 03 KESTI

Kaivauspaikan peruskoordinaatit:

x =	6949	66
y =	1544	65
z =	n.	71

Kaivauslöydöt: KM 23427:1-163

Aikaisemmat löydöt samalta asuinpaikka-alueelta: KM
21856, 21977, 22548:1-15, 22553:1-13, 22833, 22834:1-18,
23021:1-22, 23022:1-7, 23088:1-20, 23181, 23426:1-13, Jur-
van museo 184 ja 4606. (Huom! Osa edellä luetelluista
löydöistä on luetteloitu nimellä Peltokoski; nämä löydöt
ovat asuinpaikka-alueen pohjoisosasta)

Kaivauksen jälkeen löydetty: KM 23450:1-19, 23578:1-10,
24372:1-33

Aiemmat tutkimukset: Hannu Kotivuori ja Jyri Saukkonen
1981, Jurvan inventointi (kohde JURVA 15)

3. ASUINPAIKAN SIJAINTI JA LAAJUUS, ALUEEN KUVAUS, PAIKAN NIMI

(Ks. peruskarttaotetta s. 21 ja yleiskartta s. 22 sekä
yleiskuvia: kuvat 1-4, diat 15318-321)

Järvimäen asuinpaikka sijaitsee Jurvan kirkolta 6,7 km
lounaaseen, aivan Järvimäen tilan pohjoispuolella, kuiva-
tetun Jurvanjärven eteläosan länsirannalla. Närvihoen
lasku-uoman suu on ollut asuinpaikalta n. 1/2 km länteen-
länsilounaaseen.

Asuinpaikan tarkka laajuus ei ole tiedossa. Alueen ete-
läisimmät löydöt on löydetty kuitenkin Järvimäen päära-
kennuksesta n. 15-20 m pohjoiseen (x = 6949 66, y = 1544
65) ja pohjoisimmat päärakennuksesta n. 180 m samaan il-
mansuuntaan (x = 6949 80, y = 1544 60), joten asuinpaik-
ka-alueen pituus etelä-pohjois -suunnassa on ainakin n.
180 m. Leveydeltään alue on arviolta n. 20-40 m. Onko ky-
seessä aivan yhtenäinen asuinpaikka-alue, ei ole varmuu-
della kuitenkaan tiedossa. Eniten löytöjä on toistaiseksi
alueen etelä- ja pohjoisosista eli kaivauspaikalta 1986

sekä tämän ympäristöstä ja alueen pohjoisosan hiekkakuopalta.

Alue on suurimmaksi osaksi avointa peltomaastoa. Alueen pohjoisosa on kuitenkin metsämaastoa, ja täällä on n. 50 x 100 m:n laajuinen ja noin metrin syvyinen hiekkakuoppa, joka on kauttaaltaan sammaleen ja muun kasvillisuuden peitossa. Kuoppaa ei ole peruskartalla. Pohjoisimmat löydöt ovat tämän hiekkakuopan alueelta. Hiekkakuopan ja metsäalueen eteläpuolelta alueen poikki menee lounaiskoillis-suuntainen tilustie, jonka eteläpuolelle peltoalue jää. Toivo Koskimäki ja Martti Vettenranta kertoivat lisäksi kaivauksella, että peltoalue, jossa kaivausalue oli, raivattiin pelloksi 1940- ja 1950-lukujen vaihteen tienoilla ja että sitä ennen alue oli katajaa kasvavaa ketomaastoa, jossa oli pieniä peltotilkkuja. Toisaalla kerrottiin alue raivatun pelloksi n. 1955.

Topografialtaan asuinpaikka-alue on lähes tasaista, ja maasto laskee hyvin loivasti, mutta kuitenkin havaittavasti, asuinpaikalta itään, kuivatetulle Jurvanjärvelle. Kaivausalueen korkeus on 71,02-71,10 mmpy, ja kaivauspaikalta n. 140 m pohjoiseen, edellä mainitun hiekkakuopan eteläpuolella, peltoalueella ($x = n. 6949\ 77$, $y = n. 1544\ 64$), korkeus on kaivauksen aikana tehdyn vaaituksen mukaan 71,5 mmpy, joten maasto kohoaa hivenen etelästä pohjoiseen. Kohoaminen on kuitenkin niin vähäistä ja tasais-ta, että sitä ei juuri silmällä huomaa. Asuinpaikan itäreuna on alueen pohjoisosassa kuitenkin todennäköisesti edellä mainittua vaaituskohtaa 71,5 mmpy idempänä ja alempana.

Aarre Äystö havaitsi kaivauksella maaperän muuttuvan hie-kasta multaiseksi ja viljankasvussa olevan eroa kaivauspaikasta n. 15 m itään ja päätteli ko. havaintojen merkitsevän, että Jurvanjärven ranta on ollut tässä. Muutoin rannan sijainti paikalla ei erottunut. Tämä järven korkein ranta kaivauspaikan lähellä on merkitty likimääräisesti yleiskartalle s. 22 ja kuvaan 3. Asuinpaikka on sijainnut siis aivan järven rannalla, ja vaaituksen perus-

teella rannan korkeus on ollut n. 70,40-70,50 mmpy. Aiemmin on ajateltu rannan noudattaneen aivan 70 m:n korkeuskäyrää, joka on merkitty peruskartalle 1:20 000 pohjois-etelä -suuntaiseksi kaivauspaikasta n. 260 m itään (ks. peruskarttaotetta s. 21), joten esim. KM 23022:n luettelotiedoissa lukee erheellisesti, että "löytöpaikka sijaitsee n. 300 m länteen Jurvanjärven rannasta". Rantaa koskevia havaintoja on myös Aarre Äystön Kestissä 25.11.1986 päivätyssä kirjeessä esihist. toimiston verifikaateissa (KM 23450, 23451). Kaivauksen aikana vaaittiin lisäksi kaivauspaikasta koilliseen, järvelle, 70 m:n pituinen linja 5 m:n välein, pitkin ojan vartta, ja vaaituksella selvisi, että 70 m:n korkeus onkin vain n. 65 m:n päässä kaivauspaikasta (ks. yleiskarttaa s. 22) eli paljon lähempänä asuinpaikkaa kuin, mitä peruskartalle on merkitty. Vesialue asuinpaikan ympärillä on ollut laajalti varsin matalaa.

Suurin osa alueen pohjoisosan löydöistä on luetteloitu nimellä Peltokoski ja eteläosan löydöt nimellä Järvimäki, mutta kuten edellä olevasta selostuksesta ilmenee, aluetta on syytä pitää yhtenä asuinpaikka-alueena, riippumatta siitä, onko asuinpaikka-alue aivan yhtenäinen vai ei. Peltokoski-nimi lienee alueesta varhemmin käytetty nimi, ja Järvimäki-nimeä on alettu käyttää luultavasti vasta myöhemmin, Toivo Koskimäen muutettua asumaan paikalle (ks. Erkki Vainionpään Jurvassa 24.6.1982 päivätyä kirjettä M KD N: E 671/IIIa/ 21.7.1982). Peruskartalla ei ole nimeä Peltokoski vaan ainoastaan Järvimäki tilan nimenä.

4. KAIVAUSALUE, KAIVAUKSEN DOKUMENTOINTI, KAIVAUSMENETELMÄ JA KAIVAUKSEN KULKU

Maanomistaja Reijo Vettenranta oli jättänyt kaivausalueita varten pellolle 45 m:n pituisen ja 4 m:n levyisen viljelemättömän alueen, jonka Aarre Äystö ja Erkki Vainionpää olivat merkinneet paaluilla. Kaivausalue tuli sijoittumaan tämä viljelemättömän alueen, ja myös koko asuinpaikka-alueen, eteläosaan, Järvimäen päärakennuksesta n.

20-30 m pohjoiseen. Ympäröivä peltoalue oli viljan peitossa, ja yleiskartta 1:500 s. 22 laadittiin vain kaivauspaikan lähiympäristöstä. Kaivausalueen laajuudeksi tuli 20 m, sen pituus oli 10 m ja leveys 2 m. Kaivausalue oli viljelemättä jätetyn alueen suuntainen eli eteläkaako-pohjoiskoillis -suuntainen. Viljelemättä jätetyn alueen ja kaivausalueen sijainti valittiin sieltä, mistä oli poimittu eniten löytöjä pellon pinnalta. (Ks. peruskarttaotetta s. 21, yleiskarttaa s. 22, kuvia 3, 5, 6 ja dioja 15319, 15320, 15322, 15323).

Kaivausalueen koordinaatiston päälinjojen arvoiksi annettiin $x = 500$ ja $y = 300$, mutta kaivausalueen eteläreuna tuli olemaan kuitenkin linjalla $x = 502$, koska tämän linjan eteläpuolelle täytyi jättää tilaa kaivauksella siirrettävää maata varten. Kaivausalueen pohjoisreuna oli näin linjalla $x = 512$, ja kaivausalue rajoittui länsiosassaan linjaan $y = 300$. (Ks. pintavaaaituskarttaa ja tasokarttoja s. 23). Kaivausalueen kiintopiste vaaittiin Vaasan vesipiirin Tammen sillalla olevasta kiintopisteestä 6946 (mmpy), joka sijaitsee kaivauspaikasta 650 m eteläkaakkoon (Pk. 1243 03 KESTI, $x = 6949$ 04, $y = 1544$ 84). Kaivausalueen kiintopiste sijaitsi kaivausalueen lounaiskulmasta (502/300) 3,9 m eteläkaakkoon (498,10/299,90). Kiintopisteenä oli maahan lyöty puupaalu, josta jätettiin muutama cm näkyviin. Kiintopisteen vaaitusluku oli 133 ja korkeus mmpy 71,15. Vaaituskone oli viljelemättömän alueen pohjoisosassa. (Ks. yleiskartta s. 22).

Kaivauksen löydöt otettiin talteen ja on luetteloitu viitenä 2×2 m:n suuruisena ruutuna ja kolmena eri kerroksena, joiden vahvuudet eivät ole kuitenkaan yhtä suuret, koska 1. kerros kaivettiin maanpinnasta n. 10 cm:n syvyyteen, 2. kerros kynnyskerroksen alaisen koskemattoman maan pintaan ja 3. kerros yhtenäisen, vaaleanharmaan silttikerroksen pintaan. 2. kerros oli myös kynnöskerroksesta kuten 1. kerroskin, eikä jälkityövaiheessakaan katsottu tarpeelliseksi yhdistää niitä yhdeksi kerrokseksi siinä toivossa, että kerrosten välillä voitaisiin tarkemmassa tutkimuksessa havaita eroa esim. keramiikan suhteen.

On huomattava myös että 3. kerroksen löydöt ovat kaikki kerroksen yläosasta, n. 5 cm:n vahvuisesta kerroksesta. Kaivausalueesta piirrettiin ja vaaittiin siis kolme tasokarttaa 1:50 pintavaaituskartan 1:50 lisäksi (s. 23). Havaittujen esineiden ja esineiden katkelmien löytöpaikat mitattiin sentin tarkkuudella ja niiden löytösyvytydet vaaittiin.

Kaivaustyö tehtiin tavallisilla kaivauslastoilla, mutta kaivettua maata ei seulottu (ks. työkuvia: kuvat 12-17; F 72249, 72251, 72253; diat 15331-338). Ennen kaivamisen aloittamista kaivausalueelta nyhdettiin pois heinät ja juuret (kuva 6, dia 15323). Aluksi kaivettiin pohjaan kolme ruutua, ruudut 504-508/300, ja kun aikaa oli, kaivettiin vielä ruudut 502/300 ja 510/300. Kaivauksen päätteeksi kaivausalue peitettiin (kuvat 18 ja 19, F 72258, 72260, diat 15339-341).

Kaivausalueen lisäksi pintavaaituksia tehtiin kolmella ympäristössä olevalla linjalla, joilla voitiin liikkua viljaa tallomatta. Näiden vaaitusten tulokset mmpy on merkitty yleiskartalle s. 22.

5. MAAPERÄ JA KULTTUURIKERROS

Asuinpaikka-alueen maaperä on kauttaaltaan hienoa hiekkaa, ja hiekkakerroksen paksuus kaivausalueelle oli n. 36-48 cm eli keskimäärin n. 40 cm. Hiekkakerroksen alta alkoi yhtenäinen, vaaleanharmaa siltti, jonka pintaa esittää tason 3 tasokartta s. 23. Kaivausalueelle tehtiin yksi n. 1,5 m:n syvyinen koekuoppa, jonka pohjaan asti vaaleanharmaa siltti jatkui muuttumattomana. Kaivauksella kerrottiin lisäksi, että kun lähettyville oli kaivettu kaivoa joitakin vuosia aiemmin, siltti oli jatkunut usean metrin syvyyteen. Maanpinta muuttuu hiekasta multaiseksi asuinpaikan itäpuolella, missä on ollut kuivatetun Jurvanjärven ranta, kuten jo edellä (s. 5) on selostettu.

Alueen maaperä on erittäin kuivaa. Kaivauskesänä 1986,

joka oli koko maassa hyvin lämmin, vilja kuivui alueella niin, että siitä ei saatu yhtään korjuuseen. Tavanomaista kuivemmalla maaperällä oli tähän myös osuutensa.

Kulttuuri- eli löydöllisen kerroksen (ks. diaa 15330, jossa on kaivausalueen profiili) vahvuus kaivausalueella oli maanpinnasta mitattuna n. 27-33 cm eli keskimäärin n. 30 cm. Tämän syvemmällä ei ollut enää löytöjä eikä maaperässäkään havaittu merkkejä ihmistoiminnasta, lukuunottamatta täytettyä, myöhäistä ojaa, joka meni kaivausalueen poikki. Toinen mahdollinen täytetty, myöhäinen oja oli aivan kaivausalueen pohjoisosassa. Kynnöskerroksen paksuus kaivausalueella oli n. 22-28 cm eli keskimäärin n. 25 cm, joten koskemattonta, löydöllistä maaperää kaivausalueella oli kulttuurikerroksen pohjaosassa vain n. 5 cm.

Kivikautista perua olevia kiinteitä rakenteita, likamaata tms. kaivausalueella ei havaittu paitsi, että aivan kaivausalueen lounaiskulmassa (502/300) oli jonkin verran nokea ja hiiltä tasossa 2 eli kynnöskerroksen alaisen koskemattoman maan pinnassa. Kiviä kaivausalueella oli vain vähän ja niistäkin suurin osa oli täytetyssä, myöhäisessä ojassa.

Seuraavassa kuvataan vielä kaivausalueen kerrokset ja tasot:

- 1. kerros, taso 1 (tasokartta s. 23, F 72234, dia 15324): Kerros kaivettiin maanpinnasta n. 6-14 cm:n syvyyteen eli kerroksen vahvuus oli keskimäärin n. 9 cm. Kerros oli kauttaaltaan tummanruskeaa hiekkaa ja kynnöskerrosta. Tummanruskeassa hiekassa oli lisäksi joitakin enintään muutaman cm:n suuruisia esiintymiä ("ripellyksiä") vaaleaa hiekkaa, joita ei ole merkitty tasokartalle. Tasokartalle on piirretty myös vain kookkain kerroksessa ollut kivi, joka oli noin nyrkinkokoinen, mutta kerroksessa oli myös joitakin tätä pienempiä kiviä.
- 2. kerros, taso 2 (tasokartta s. 23; kuva 7: F

72235, 72237, 72244; diat 15325-326): Kerros kaivettiin kynnöskerroksen alaisen koskemattoman maan pintaan asti, joten kerros oli myös kokonaisuudessaan vielä samanlaista kynnöskerrosta kuin 1. kerroskin. Vahvuudeltaan kerros oli n. 11-22 cm eli keskimäärin n. 16 cm. Koskemattoman maan pinnassa yleisin maalaji oli vaaleanruskea hiekka, jonka lisäksi tasossa oli eri värisiä ja laajuisia silttialueita sekä hieman tummanruskeaa hiekkaa ja ruosteista hiekkaa. Tason lounaiskulmassa (502/300) oli pienellä alalla nokea ja hiiltä. Tasossa erottui selvästi kaivausalueen poikki mennyt täytetty, myöhäinen oja (ks. tasokartan s. 23 lisäksi kuvaa 7 ja diaa 15326), jossa maaperä oli tummanruskeaa hiekkaa. Samanväristä hiekkaa oli myös aivan kaivausalueen pohjoisosassa, jossa on mahdollisesti toinen täytetty, myöhäinen oja, joka jäi kuitenkin suurimmaksi osaksi kaivausalueen ulkopuolelle. Kerroksen kivet olivat täytetyssä, myöhäisessä ojassa tai aivan tämän reunalla.

- 3. kerros, taso 3 (tasokartta s. 23; kuvat 8-11; F 72239, 72241, 72243; diat 15327-329): Kerros kaivattiin hiekkakerroksen alaisen yhtenäisen, vaaleanharmaan silttikerroksen pintaan, ja vahvuudeltaan kerros oli n. 14-20 cm eli keskimäärin n. 16 cm, siis yhtä paljon kuin 2. kerroksen vahvuus. Kuten edellä (s. 8) on jo sanottu, löytöjä tuli kuitenkin vain kerroksen yläosasta, n. 5 cm:n vahvuisesta kerroksesta eikä mitakaan jälkiä ihmistoiminnasta havaittu tätä syvemmällä, lukuunottamatta täytettyä, myöhäistä ojaa, joka erottui vielä selvemmin (ks. kuvia 8-9 ja dioja 15327-328) kuin edellisessä kerroksessa ja tasossa. Oja ulottui tasoa 3 syvemmälle ja se kaivettiin myös pohjaan (ks. kuvia 10-11, F 72243:a, diaa 15329). Yhtenäisen vaaleanharmaan silttikerroksen pinnassa erottui tummanharmaita, yhdensuuntaisia silttijuovia kaivausalueen poh-

joispuoliskolla (ks. tasokartan s. 23 lisäksi kuvia 8, 9 ja 10, F 72241:ä ja dioja 15327-328).

6. LÖYDÖT JA NIIDEN LEVINNEISYYS KAIVAUSALUEELLA

Kaivauslöydöt on luettelointu numeroilla KM 23427:1-163, joista :1-158 käsittävät löydöt itse kaivausalueelta ja :159-163 ovat löydöt, jotka poimittiin kaivausaluetta varten pellolle viljelemättä jätetyltä alueelta ennen kaivauksen alkua ja kaivauksen aikana. Kaivausalueelta saatiin löytöjä seuraavasti (:1-158):

- saviastianpaloja 585 kpl/1052,4 g
 - koristettuja saviastian reunapaloja 10 kpl/68,5 g
 - koristamattomia saviastian reunapaloja 14 kpl/30,3 g
 - koristamattomia saviastian reuna- tai pohjapaloja 1 kpl/1,1 g (:18)
 - koristamattomia saviastian pohjapaloja 1 kpl/5,1 g (:66)
 - koristettuja saviastian kylkipaloja 117 kpl/397,9 g
 - koristamattomia saviastian kylkipaloja 442 kpl/549,5 g
- palanutta savea 6 kpl/12,2 g (:12, 52)
- pii-iskoksia 2 kpl/3,7 g (:108, 123)
- hiottuja kivilajiesineitä ja kivilajiesineiden katkelmia yht. 8 kpl
 - tasataltta (:38)
 - tasataltan teräkatkelma (:39)
 - hiotun kivilajiesineen, mahdollisesti hioimen, katkelma (:4)
 - (tarkemmin määrittämättömien) hiottujen kivilajiesineiden katkelmia 5 kpl (: 40, 53, 110, 122, 139)
- epävarmoja (tarkemmin määrittämättömien) hiottujen kivilajiesineiden katkelmia 2 kpl (: 13, 24)
- hioin, ns. reisiluunmuotoista tyyppiä (:154)
- hioimen, todennäköisesti hioinlaa'an katkelma (:109)
- kivilaji-iskoksia 13 kpl/62,4 g
- hiekkakivikappaleita 2 kpl/100 g (:68)
- kvartsinen iskukivi (:15)
- (tarkemmin määrittämättömiä) kvartsiesineitä 5 kpl (:6, 71, 125-127)
- epävarmoja (tarkemmin määrittämättömiä) kvartsiesineitä 11 kpl (: 26, 27, 72, 73, 84, 112, 128-130, 140, 157)
- kvartsikimpaleita 3 kpl/253 g (: 42, 74, 98)
- kvartsi-iskoksia 756 kpl/2334,7 g
- palanutta luuta 4 kpl/1,0 g (:100, 114, 132)

Viljelemättä jätetyltä alueelta poimittiin seuraavat löydöt (:159-163):

- saviastianpaloja 4 kpl/11,4 g

- koristettuja saviastian kylkipaloja 2
kpl/9,2 g
- koristamattomia saviastian kylkipaloja 2
kpl/2,2 g
- hioinlaa'an katkelma (:161)
- kvartsikimpaleita 9 kpl/130 g
- kvartsi-iskoksia 31 kpl/266 g

Saviastianpaloissa on ainakin neljän eri tyyppin keramiikkaa: tyypillistä ja myöhäistä kampakeramiikkaa, nuorakeramiikkaa sekä asbestikeramiikkaa (Pöljänkeraamisesta? astiasta). Pellon pinnalla on poimittu näiden lisäksi myös varhaiskampakeramiikkaa ja Pöljänkeramiikkaa (yksi reunapala); nämä löydöt sisältyvät s:lla 4 lueteltuihin muihin kuin kaivauslöytöihin. Keramiikan perusteella asuinpaikka ajoittuu n. 3400-2000/1500? eKr. Varhaiskampakeramiikan (KaI2) esiintyminen asuinpaikalla sopii myös rannansiirtymiskronologian perusteella laskettuun Jurvanjärven kuroutumiseen merenlahdesta ja paikan nousemiseen vedenpinnan yläpuolelle.

Ns. reisiluunmuotoinen hioin (:154) on ehkä ajoitettavissa nuorakeramiselle ajalle, mutta muut esinelöydöt ja esinelöytöjen katkelmat lienevät - ainakin pintapuolisen tarkastelun perusteella - lähinnä "yleiskivikautisia" tai "yleiskampakeraamisia". Sivulla 4 lueteltuihin asuinpaikalta poimittuihin muihin kuin kaivauslöytöihin sisältyy myös mm. koko joukko kivilajiesineitä ja kivilajiesineiden katkelmia.

Löytöjä tuli suurin piirtein yhtä paljon kaivausalueen kaikista ruuduista eikä keskittymiä havaittu minkään löytöjen suhteen. Löytöjä tuli lukumääräisesti myös suurin piirtein yhtä paljon pinnasta kulttuurikerroksen pohjaan asti, mutta jo kaivauspaikalla havaittiin, että kulttuurikerroksen pohjaosassa saviastianpalat olivat keskimäärin pienempiä kuin kulttuurikerroksen yläosassa. Suurimmat palat sisältyvät asuinpaikka-alueelta, pellon pinnalta, poimittuihin löytöihin, jotka on lueteltu s:lla 4.

7. TIIVISTELMÄ JA PÄÄTELMIÄ

Kaivauksella saatiin selville asuinpaikan kulttuuriker-

roksen paksuus, joka kaivausalueella oli n. 30 cm eli yllättävän vähän, kun otetaan huomioon, että alueelta löytynyt keramiikka ajoittuu, pellon pinnalta poimitut löydöt mukaanluettuna, n. 1400-1900 vuoden ajalle. Ohuesta kulttuurikerroksesta johtuen ehjää kulttuurikerrosta kaivausalueella oli vain n. 5 cm.

Runsaudestaan ja monipuolisuudestaan huolimatta kaivauslöydöt eivät tuoneet kuitenkaan lisävalaistusta asuinpaikan asutushistoriaan, koska asuinpaikka-alueelta on poimittu ennen kaivausta ja sen jälkeenkin kaikkia samoja keramiikkatyyppisiä, mitä sisältyi kaivauslöytöihin ja löydetty lisäksi vielä varhaiskampakeramiikkaa ja Pöljänkeramiikkaa, joita ei sisälly kaivauslöytöihin ainakaan pintapuolisen tarkastelun ja vertailun perusteella. Kaivauslöydöt ovat kuitenkin huomattava lisä asuinpaikan löytöaineistoon.

Tärkeänä tuloksena voidaan pitää sitä, että kaivauksen aikana saatiin selville kuivatetun Jurvanjärven korkeimman rannan likimääräinen sijainti kaivauspaikan kohdalla ja sen korkeus mmpy. Tiedoilla on merkitystä muitakin järven rannalla olevia kivikautisia asuinpaikkoja ja niiden mahdollisia tulevia tutkimuksia ajatellen.

Järvimäen asuinpaikka on sijainnut pyyntimahdollisuuksien suhteen hyvin otollisesti matalan, mutta verraten laajan Jurvanjärven eteläosassa. Närvihoen yläjuoksun suu on ollut asuinpaikan lähellä, ja täältä on ollut yhteys merelle, joka sekään ei ole ollut juuri kilometriä kauempana asutuksen alkuvaiheessa. Ympärillä ovat olleet laajat metsämaat. Mirja Miettisen mukaan paikka on ollut nähtävästi pyyntipaikka järvikalastusta varten (Mirja Miettinen, Den senneolitiska boplatsen Paljak i Oravais. Iskos 6. Vammala 1986. S. 107).

Jatkotutkimuksia ajatellen tärkeintä olisi selvittää asuinpaikan laajuus ja Jurvanjärven korkeimman rannan aivan tarkka sijainti koko alueella sekä yleiskartoittaa alue kauttaaltaan. Tasokaivauksella voitaisiin selvittää

mm. kulttuurikerroksen vahvuutta laajemmalti. Asuinpaikan asemaa muihin Jurvanjärven asuinpaikkoihin nähden voitaisiin selvittää tekemällä koekaivauksia tai kaivauksia muilla järven rannalla olevilla kivikautisilla asuinpaikoilla.

Helsingissä 7. lokakuuta 1988



Jyri Saukkonen

HuK

KAIVAJALUETTELO

Kaivajina toimivat aktiivisesti seuraavat henkilöt:

Halkola, Jari	os.	66300	JURVA
Koskimäki, Toivo		66360	KESTI
Mäntylä, Tapio		66370	NÄRVIJOKI
Penttilä, Pentti		60800	ILMAJOKI
Puskala, Eija		66300	JURVA
Riihimäki, Heli		66320	NIEMENKYLÄ
Vainionpää, Erkki		66300	JURVA
Vettenranta, Jarkko		Kuninkaantie 41 B 7	
		65320	VAASA
Vettenranta, Liisa		Kuninkaantie 41 B 7	
		65320	VAASA
Vettenranta, Martti		Kuninkaantie 41 B 7	
		65320	VAASA
Äystö, Aarre		66360	KESTI

KARTTALUETTELO

Ote peruskartasta 1243 03 KESTI	1:20 000	A4.	s. 21
(pain. 1984)			
Yleiskartta	1:500	A3	s. 22
Pintavaaituskartta ja tasokartat	1:50	A3	s. 23

NEGATIIVILUETTELO

Foto: Jyri Saukkonen

- F 72217-219 Kaivauspaikka ympäristöineen koillisesta, kuivatetulta Jurvanjärveltä kuvattuna. Kertomuksen kuvassa 1 (osa panoraamaa).
- F 72220 Kaivausalue tasossa 3 eli pohjatasossa. Myös kaivausalueen poikki mennyt täytetty, myöhäinen oja on kaivettu pohjaan, tasoa 3 syvemmälle. Kuva kaakosta. Kertomuksen kuva 10.
- F 72221-223 Kaivauspaikka ympäristöineen länsiluoteesta. Kuvassa on myös Järvimäen päärakennus. Kertomuksen kuva 2 (panoraama).
- F 72224-227 Kaivauspaikka ympäristöineen lounaasta, Järvimäen päärakennuksen katolta kuvattuna. Kertomuksen kuva 3 (panoraama).
- F 72228-231 Näkymä kaivaupaikalta koilliseen, kaivate- tulle Jurvanjärvelle. Kertomuksen kuva 4 (panoraama).
- F 72232 Kaivausaluetta varten pellolle viljelemättä jätetty alue eteläkaakosta. Kertomuksen kuva 5.
- F 72233 Ruudut 504-508/300 ennen kaivamisen aloit- tamista heinistä ja juurista puhdistettui- na. Kuva eteläkaakosta. Kertomuksen kuva 6.
- F 72234 Ruudut 504-508/300 tasossa 1 (kynnöskerros- ta). Kuva eteläkaakosta.
- F 72235 Ruutu 502/300 tasossa 2. Kuva koillisesta.
- F 72236 Ruudut 504-508/300 tasossa 2. Kuva etelä- kaakosta. Kertomuksen kuva 7.
- F 72237 Ruudut 506-508/300 ja osa ruutua 504/300 (etualalla) tasossa 2. Kuva kaakosta.
- F 72238 Ruudut 504-508/300 tasossa 3 eli pohjata- sossa. Poikittain oleva tumma alue on täy- tetty, myöhäinen oja. Kuva eteläkaakosta. Kertomuksen kuva 8.
- F 72239 Ruudut 504-508/300 tasossa 3 eli pohjata- sossa. Poikittain oleva tumma alue on täy- tetty, myöhäinen oja. Kuva eteläkaakosta.

- F 72240 Ruudut 506-508/300 tasossa 3 eli pohjatasossa. Etualalla täytetty, myöhäinen oja. Kuvassa erottuvat myös harmaat silttijuovat, joita meni kaivausalueen poikki. Kuva eteläkaakosta. Kertomuksen kuva 9.
- F 72241 Ruutu 508/300 ja osa ruutua 506/300 (etualalla) tasossa 3 eli pohjatasossa. Kuvassa erottuvat myös harmaat silttijuovat, joita meni kaivausalueen poikki. Kuva kaakosta.
- F 72242 Kaivausalueen poikki mennyt täytetty, myöhäinen oja pohjaan kaivettuna ja sitä ympäröivää kaivausaluetta tasossa 3 eli pohjatasossa. Kuvan yläosassa näkyy myös osia kaivausalueen poikki menneistä harmaista silttijuovista. Kuva itäkaakosta. Kertomuksen kuva 11.
- F 72243 Kaivausalueen poikki mennyt täytetty, myöhäinen oja pohjaan kaivettuna. Kuva idästä.
- F 72244 Ruutu 510/300 tasossa 2. Kuva kaakosta.
- F 72245 Kaivauspaikka ympäristöineen koillisesta, kuivatetulta Jurvanjärveltä kuvattuna. Kertomuksen kuvassa 1 (osa panoraamaa).
- F 72246-248 Kaivaustyö käynnissä. Kuvassa on myös Järvimäen päärakennus. Kuva pohjoisluoteesta. Kertomuksen kuva 12 (panoraama).
- F 72249 Kaivaustyö käynnissä. Kuva kaakosta.
- F 72250 Kaivaustyö käynnissä. Kuva kaakosta. Kertomuksen kuva 13.
- F 72251 Kaivaustyö käynnissä. Kuvassa mm. Toivo Koskimäki, Jarkko Vettenranta, Aarre Äystö, Tapio Mäntylä ja Jari Halkola. Kuva eteläkaakosta.
- F 72252 Kaivaustyö käynnissä ruudussa 510/300. Etualalla muuta kaivausaluetta tasossa 3 eli pohjatasossa. Kuvassa erottuu myös harmaita silttijuovia, joita meni kaivausalueen poikki. Kuva kaakosta. Kertomuksen kuva 14.
- F 72253 Kaivaustyö käynnissä ruudussa 510/300. Kuva kaakosta.

- F 72254 Kaivaustyö käynnissä. Kuvassa Toivo Koskimäki, Martti Vettenranta, Jari Halkola, Erkki Vainionpää, Jarkko Vettenranta ja Pentti Penttilä. Kuva kaakosta. Kertomuksen kuva 15.
- F 72255 Kaivaustyö käynnissä. Kuvassa Toivo Koskimäki, Martti Vettenranta, Aarre Äystö, Jarkko Vettenranta, Erkki Vainionpää, Jari Halkola ja Pentti Penttilä. Kuva eteläkaakosta. Kertomuksen kuva 16.
- F 72256 Kaivaustyö käynnissä. Kuvassa mm. Toivo Koskimäki, Jarkko Vettenranta, Aarre Äystö, Tapio Mäntylä ja Jari Halkola. Kuva eteläkaakosta. Kertomuksen kuva 17.
- F 72257 Kaivausalue peitetään kaivauksen päätteeksi. Etualalla kippaamassa Aarre Äystö. Kuva eteläkaakosta. Kertomuksen kuva 18.
- F 72258 Kaivausalue peitetään kaivauksen päätteeksi. Etualalla kippaamassa Erkki Vainionpää. Kuva eteläkaakosta.
- F 72259 Kaivausalue peitettynä. Kuva eteläkaakosta. Kertomuksen kuva 19.
- F 72260 Kaivausalue peitettynä. Kuva eteläkaakosta.

DIALUETTELO

Foto: Jyri Saukkonen

- 15318 Kaivauspaikka (kuvan vas. puoliskolla olevan puuryhmän kohdalla) ympäristöineen koillisesta, kuivatetulta Jurvanjärveltä kuvattuna.
- 15319 Kaivauspaikka (kuvan oik. puoliskolla) ympäristöineen lounaasta, Järvimäen päärakennuksen katolta kuvattuna. Kaivauspaikan takana on kuivatettua Jurvanjärveä.
- 15320 Kaivauspaikka ympäristöineen lounaasta, Järvimäen päärakennuksen katolta kuvattuna kaivaustyön ollessa käynnissä. Kaivauspaikan takana on kaivatettua Jurvanjärveä.
- 15321 Näkymä kaivauspaikalta koilliseen, kuivatetulle Jurvanjärvelle.
- 15322 Kaivausaluetta varten pellolle viljelemättä jätetty alue eteläkaakosta.
- 15323 Ruudut 504-508/300 ennen kaivamisen aloittamista heinistä ja juurista puhdistettuina. Kuva eteläkaakosta.
- 15324 Ruudut 504-508/300 tasossa 1 (kynnöskerrosta). Kuva eteläkaakosta.
- 15325 Ruutu 510/300 tasossa 2. Kuva kaakosta.
- 15326 Ruudut 504-508/300 tasossa 2. Kuva eteläkaakosta.
- 15327 Ruudut 504-508/300 tasossa 3 eli pohjatasossa. Poikittain oleva tumma alue on täytetty, myöhäinen oja. Kuva eteläkaakosta.
- 15328 Ruudut 504-508/300 tasossa 3 eli pohjatasossa. Poikittain oleva tumma alue on täytetty, myöhäinen oja. Kuvassa näkyvät myös harmaat silttijuovat, joita meni kaivausalueen poikki. Kuva eteläkaakosta.
- 15329 Kaivausalue tasossa 3 eli pohjatasossa. Myös kaivausalueen poikki mennyt täytetty, myöhäinen oja on kaivettu pohjaan, tasoa 3 syvemmälle. Kuva kaakosta.
- 15330 Profiili kaivausalueen pohjoisosassa, linjalla $x = 512$, pisteiden $y = 300$ ja 302 välillä. Kuva eteläkaakosta.

- 15331 Kaivaustyö käynnissä. Kuva kaakosta.
- 15332 Kaivaustyö käynnissä. Kuva eteläkaakosta.
- 15333 Kaivaustyö käynnissä. Kuva eteläkaakosta.
- 15334 Kaivaustyö käynnissä. Etualalla vasemmalta oikealle Toivo Koskimäki, Erkki Vainionpää ja Pentti Penttilä. Kuva kaakosta.
- 15335 Kaivaustyö käynnissä. Etualalla vasemmalta oikealle Erkki Vainionpää, Toivo Koskimäki ja Pentti Penttilä. Kuva eteläkaakosta.
- 15336 Kaivaustyö käynnissä. Kuvassa Toivo Koskimäki, Pentti Penttilä, Aarre Äystö, Eija Puskala ja pari pikkupoikaa. Kuva kaakosta.
- 15337 Kaivaustyö käynnissä ruudussa 510/300. Etualalla muuta kaivausaluetta tasossa 3 eli pohjatasossa. Kuvassa erottuu myös harmaita silttijuovia, joita meni kaivausalueen poikki. Kuva kaakosta.
- 15338 Kaivausvälineitä ja kulttuurikerrosta kaivaustyön alaisena.
- 15339 Kaivausaluetta peitetään kaivauksen päätteeksi. Etualalla kippaamassa Erkki Vainionpää. Kuva eteläkaakosta.
- 15340 Kaivausaluetta peitetään kaivauksen päätteeksi. Kuvan oik. puoliskolla vasemmalta oikealle Toivo Koskimäki, Erkki Vainionpää ja Aarre Äystö. Kuva etelästä.
- 15341 Kaivausalue peitettynä. Kuva eteläkaakosta.

JURVA JÄRVENPÄÄ JÄRVIMÄKI

Jyri Saukkonen

- kaivauspaikan sijainti

Ote peruskartasta 1243 03 KESTI 1:20 000 (pain. 1984)

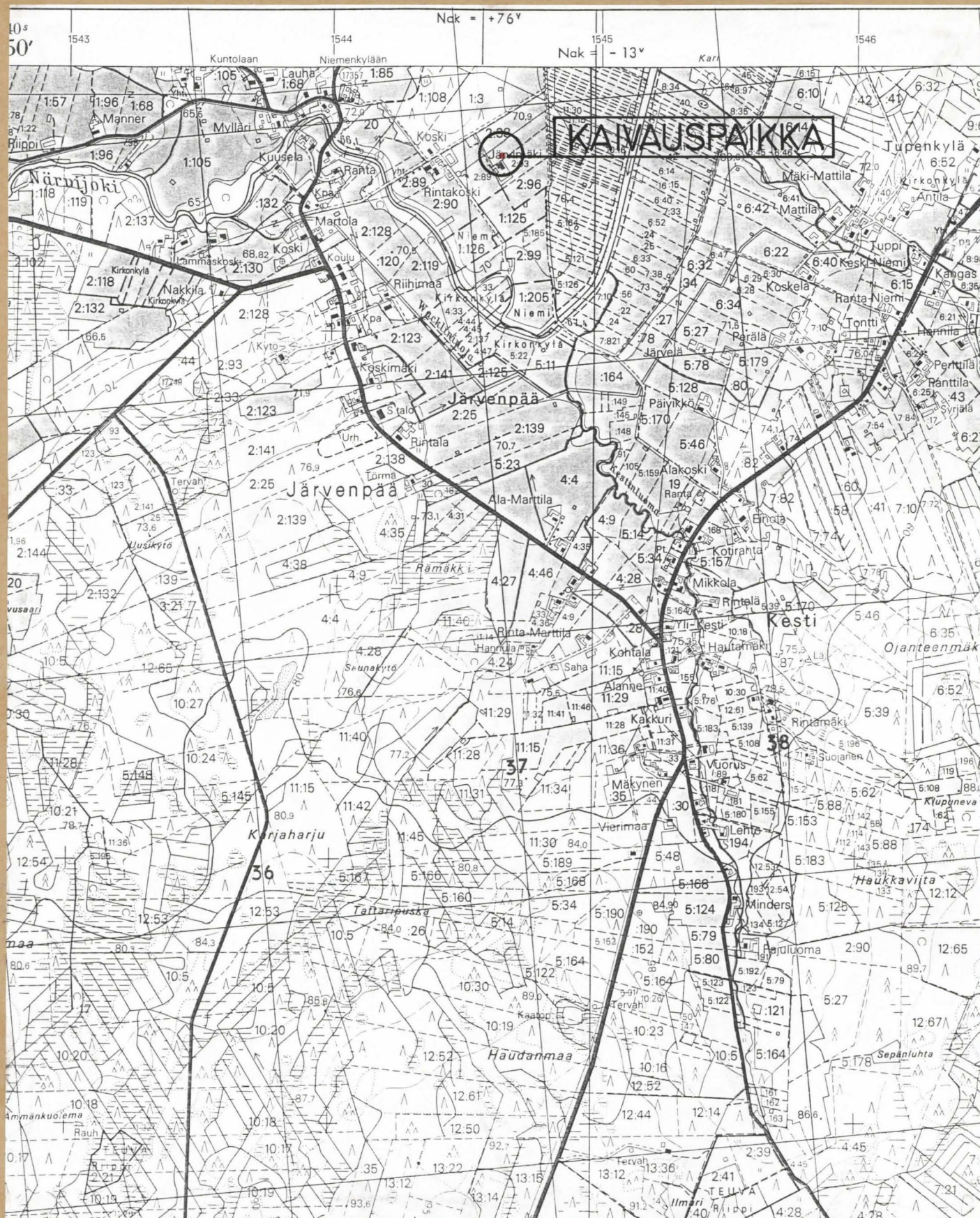
6950

6949

6948

6947

6946



JURVA JÄRVENPÄÄ JÄRVIMÄKI
Jyri Saukkonen 1986
Pintavaaituskartta ja tasokartat

~~1:50~~
PIENENNÖS

Kp. pl. 133 = 71,15 mmpy

0 50 100 150 200 250 cm

- 151 vaaitusluku
1 tummanruskeaa hiekkaa
2 vaaleanruskeaa hiekkaa
3 tummanharmaata silttiä
4 vaaleanharmaata silttiä
5 valkoista silttiä
m ruosteista hiekkaa
*# nokea ja hiiltä
o kivi

TMO täytetty, myöhäinen oja; tummanruskeaa hiekkaa

TMO? mahdollisesti täytetty, myöhäinen oja; tummanruskeaa hiekkaa



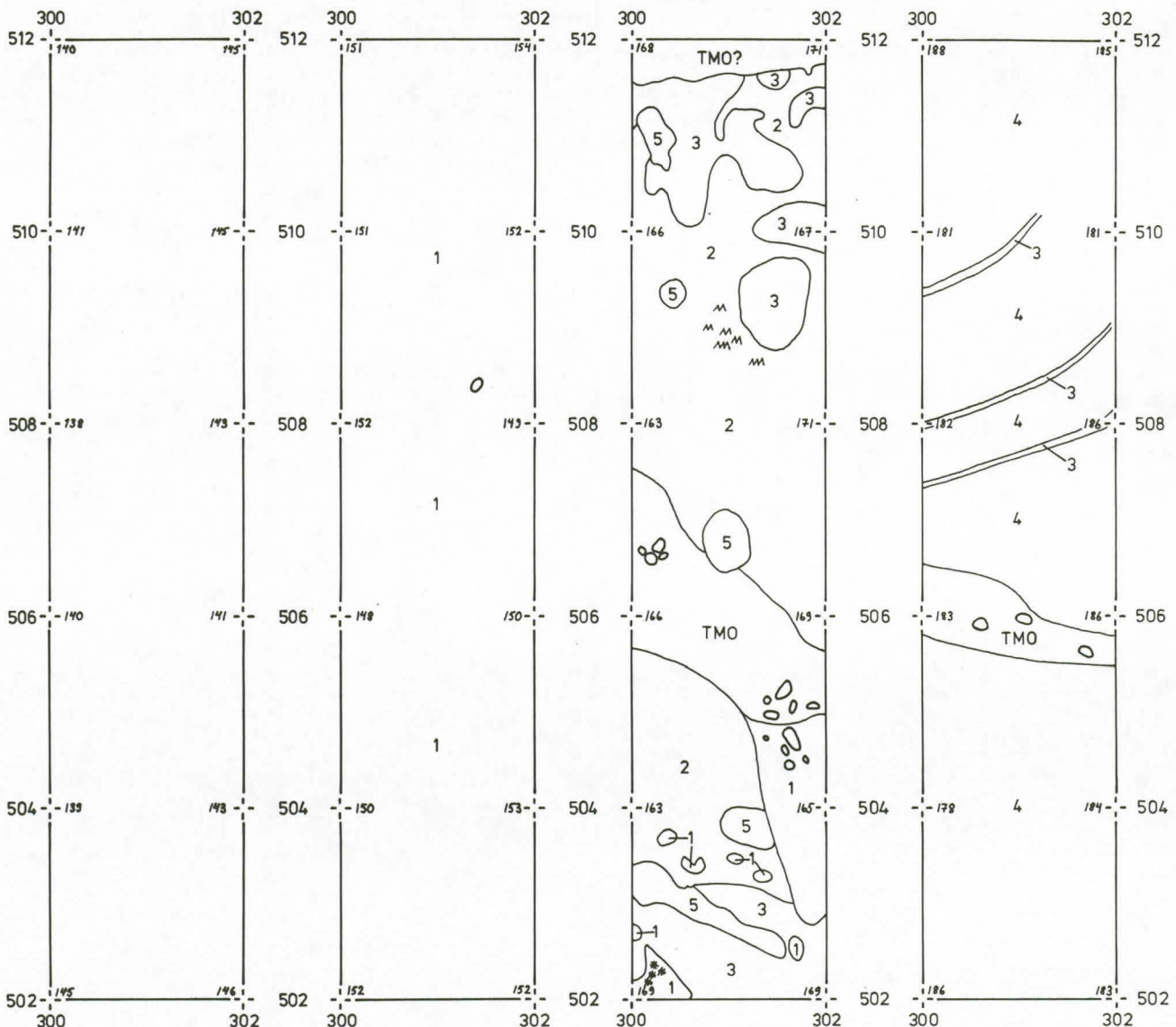
Piirt. JS

PINTAVAAITUS

TASO 1
(kynnöskerrosta)

TASO 2
(kynnöskerroksen alaisen koskemattoman maan pinta)

TASO 3
(silttikerroksen pinta)



JURVA JÄRVENPÄÄ JÄRVIMÄKI 1986

Foto: Jyri Saukkonen



F 72219

F 72245

F 72217

F 72218

Kuva 1. Kairauspaikka (merkitty nuolella) ympäristöineen koillisesta, kairatutulta Jurvanjärveltä kuvattuna.



F 72221

F 72222

F 72223

Kuva 2. Kairauspaikka ympäristöineen länsiluoteesta. Kairausalue on nuolten välillä, ja kuvan oik. puolella on Järvimäen päärakennus.

JURVA JÄRVENPÄÄ JÄRVIMÄKI 1986

Foto: Jyri Saukkonen



F 72224

F 72225

F 72226

F 72227

Kuva 3. Kainauspaikka ympäristöineen lounaasta, Järvimäen päärakennuksen katolta kuvattuna. Katkoviivalla on merkitty kuivatetun Jurvanjärven korkein ranta kaivauksella tehtyjen havaintojen mukaan.



F 72228

F 72229

F 72230

F 72231

Kuva 4. Näkymä kainauspaikalta koilliseen, kuivatetulle Jurvanjärvelle.



F 72232

Kuva 5. Kainausaluetta
narten pellolle viljele-
mättä gätetty alue ete-
läkaakosta.



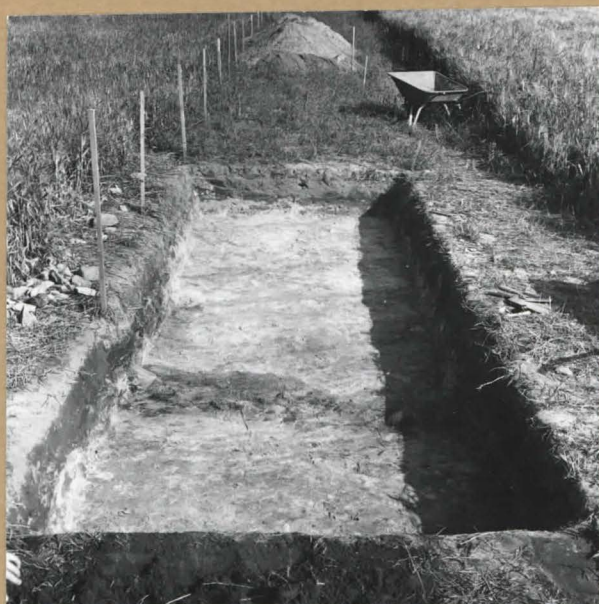
F 72233

Kuva 6. Ruudut 504-508/
300 ennen kaivamisen aloit-
tamista heinistä ja juuris-
ta puhdistettuina. Kuva
eteläkaakosta.



F 72236

Kuva 7. Ruudut 504-508/
300 tasossa 2. Kuva
eteläkaakosta.



F 72238

Kuva 8. Ruudut 504-508/300
tasossa 3 eli pohjatasossa.
Poikittain oleva tumma alue
on täytetty, myöhäinen oja.
Kuva eteläkaakosta.

Foto: Jyri Saukkonen



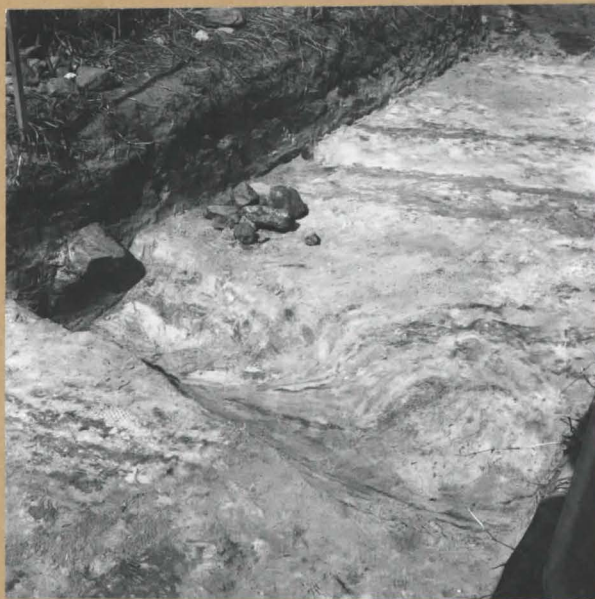
F 72240

Kuva 9. Ruudut 506-508/300 tasossa 3 eli pohjatasossa. Etualalla täytetty, myöhäinen oja. Kuvassa erottuvat myös harmaat siltijuovat, joita meni kairausalueen poikki. Kuva eteläkaakosta.



F 72220

Kuva 10. Kairausalue tasossa 3 eli pohjatasossa. Myös kairausalueen poikki mennyt täytetty, myöhäinen oja on kaivettu pohjaan, tasoa 3 syvemmälle. Kuva kaakosta.



F 72242

Kuva 11. Kairausalueen poikki mennyt täytetty, myöhäinen oja pohjaan kaivettuna ja sitä ympäröivää kairausaluetta tasossa 3 eli pohjatasossa. Kuvan yläosassa näkyy myös osia kairausalueen poikki menneistä harmaista siltijuovista. Kuva itäkaakosta.

Foto: Jyri Saukkonen



F 72248

F 72246

F 72247

Kuva 12. Kainaus työ käynnissä. Kuvan oik. puolella on Järvimäen päärakennus. Kuva pohjoisluoteesta.



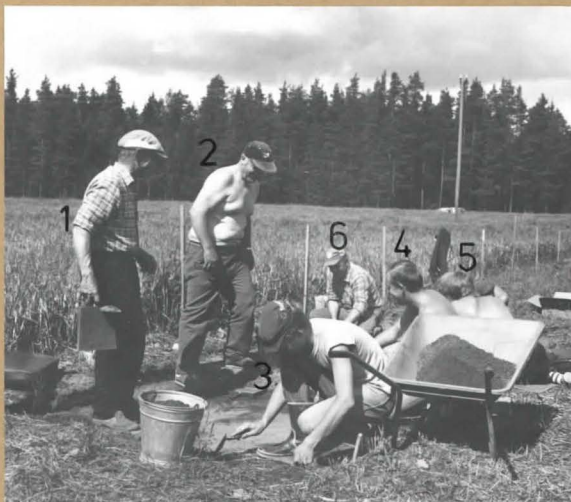
F 72250

Kuva 13. Kainaus työ käynnissä. Kuva kaakosta.



F 72252

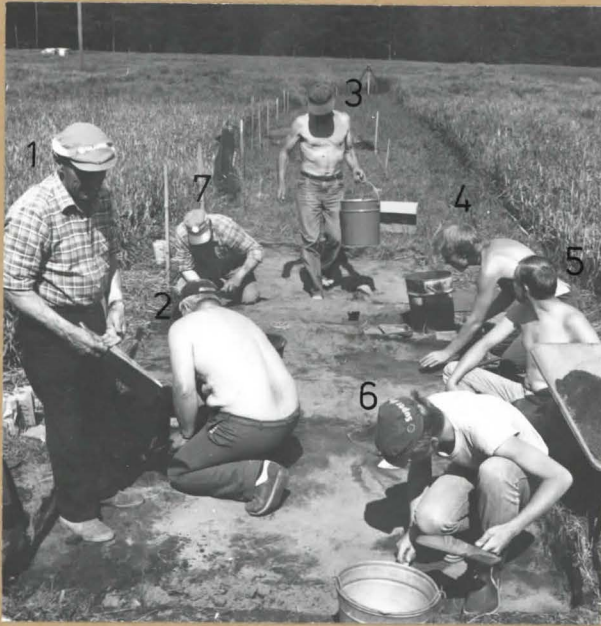
Kuva 14. Kainaus työ käynnissä ruudussa 510/300. Etualalla muuta kainausaluetta tasossa 3 eli pohjatasossa. Kuvassa erottuu myös harmaita siltijuovia, joita meni kainausalueen ypoikki. Kuva kaakosta.



F 72254

Kuva 15. Kainaus työ käynnissä. Kuvassa Toivo Koskimäki (1), Martti Vetteranta (2), Jari Hallola (3), Erkki Vainionpää (4), Jarkko Vetteranta (5) ja Pentti Penttilä (6). Kuva kaakosta.

Foto: Jyri Saukkonen



F 72255

Kuva 16. Kairaustyö käynnissä. Kuvassa Toivo Koskimäki (1), Martti Vettenranta (2), Aarre Äystö (3), Jarkko Vettenranta (4), Erkki Vainionpää (5), Jari Halkola (6) ja Pentti Penttilä (7). Kuva eteläkaakosta.



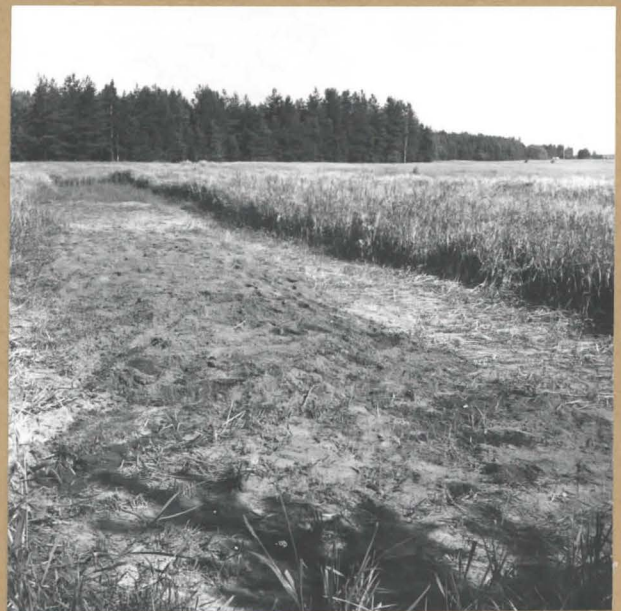
F 72256

Kuva 17. Kairaustyö käynnissä. Kuvassa mm. Toivo Koskimäki (1), Jarkko Vettenranta (2), Aarre Äystö (3), Tapio Mäntylä (4) ja Jari Halkola (5). Kuva eteläkaakosta.



F 72257

Kuva 18. Kairausaluetta peitetään kairauksen yläteeksi. Etualalla kippaamassa Aarre Äystö. Kuva eteläkaakosta.



F 72259

Kuva 19. Kairausalue peitettynä. Kuva eteläkaakosta.